

Nastroje społeczne w sierpniu

Znak jakości przyznany CBOS przez
Organizację Firm Badania Opinii i Rynku na rok 2022



Fundacja Centrum Badania Opinii Społecznej
ul. Świętojerska 5/7, 00-236 Warszawa
e-mail: sekretariat@cbos.pl; info@cbos.pl
<http://www.cbos.pl>
(48 22) 629 35 69

SPIS TREŚCI

Rozwój ogólnej sytuacji w kraju	1
Oceny	1
Przewidywania	3
Sytuacja polityczna	4
Oceny	4
Przewidywania	6
Sytuacja gospodarcza	7
Oceny	7
Przewidywania	8
Sytuacja własna badanych i materialne warunki życia	9
Oceny	9
Przewidywania	11

W nastrojach społecznych w drugiej połowie sierpnia¹ widać pesymizm. Znacząco pogorszyły się oceny sytuacji ogólnej i politycznej w kraju. Stan polskiej gospodarki tak negatywnie oceniany był ostatnio w kwietniu 2013 roku. Postrzeganie sytuacji własnej badanych i materialnych warunków życia także uległo niewielkiemu pogorszeniu. W prognozach i przewidywaniach na najbliższy rok również widoczny jest pesymizm i brak perspektyw na zmianę.

ROZWÓJ OGÓLNEJ SYTUACJI W KRAJU

Oceny

W porównaniu z poprzednim miesiącem oceny ogólnej sytuacji w Polsce pogorszyły się. Ponad trzy piąte badanych (63%, wzrost o 5 punktów procentowych) uważa, że sytuacja w kraju zmierza w złym kierunku, a prawie co czwarty respondent twierdzi, że w dobrym (23%, spadek o 4 punkty). Tak pesymistyczne oceny odnotowaliśmy ostatnio w listopadzie 2020 roku.

TABELA 1

Czy, ogólnie rzecz biorąc, sytuacja w naszym kraju zmierza w dobrym czy też w złym kierunku?	Wskazania respondentów według terminów badań													
	2021						2022							
	VII	VIII	IX	X	XI	XII	I	II	III	IV	V	VI	VII	VIII
	w procentach													
W dobrym	33	31	30	28	23	25	21	24	27	26	27	24	27	23
W złym	46	54	52	56	62	59	61	59	55	53	57	59	58	63
Trudno powiedzieć	21	15	18	16	16	16	18	18	18	21	16	17	15	14

¹ Badanie „Aktualne problemy i wydarzenia” (388) przeprowadzono w ramach procedury mixed-mode na reprezentatywnej imiennej próbie pełnoletnich mieszkańców Polski, wylosowanej z rejestru PESEL.

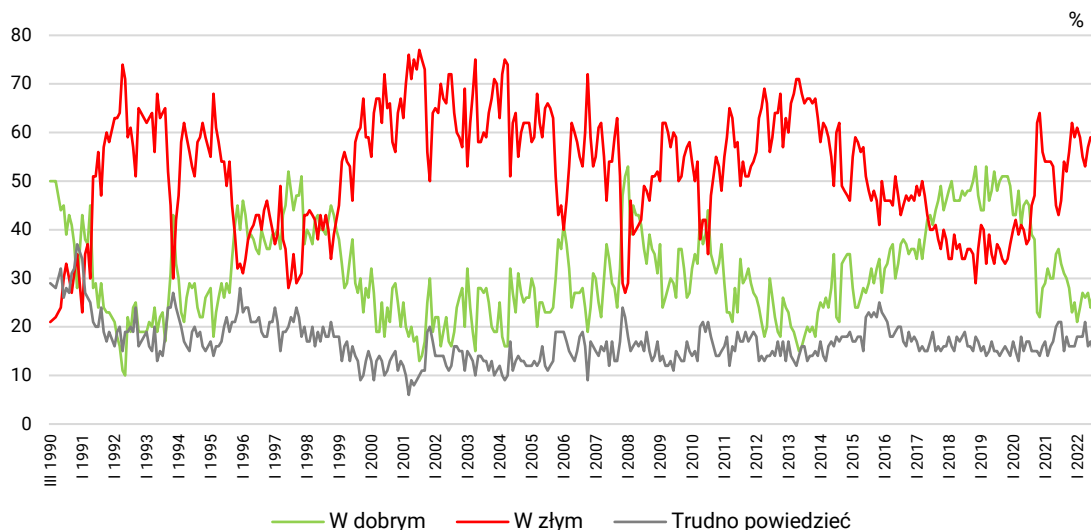
Każdy respondent wybierał samodzielnie jedną z metod:

- wywiad bezpośredni z udziałem ankietera (metoda CAPI),
- wywiad telefoniczny po skontaktowaniu się z ankieterem CBOS (CATI) – dane kontaktowe respondent otrzymywał w liście zapowiednim od CBOS,
- samodzielne wypełnienie ankiety internetowej (CAWI), do której dostęp był możliwy na podstawie loginu i hasła przekazanego respondentowi w liście zapowiednim od CBOS.

We wszystkich trzech przypadkach ankieta miała taki sam zestaw pytań oraz strukturę. Badanie zrealizowano w dniach od 14 do 25 sierpnia 2022 roku na próbie liczącej 1043 osoby (w tym: 60,0% metodą CAPI, 23,3% – CATI i 16,7% – CAWI).

CBOS realizuje badania statutowe w ramach opisanej wyżej procedury od maja 2020 roku, w każdym przypadku podając proporcje wywiadów bezpośrednich, telefonicznych i internetowych.

RYS. 1. Czy, ogólnie rzecz biorąc, sytuacja w naszym kraju zmierza w dobrym czy też w złym kierunku?



Opinie, że sytuacja w naszym kraju zmierza w dobrym kierunku, najczęściej wyrażają osoby starsze (41% respondentów powyżej 64 roku życia i 37% badanych w wieku 55–64 lata), gorzej wykształcone (34% ankietowanych z wykształceniem podstawowym lub gimnazjalnym) i pracujące w prywatnych gospodarstwach rolnych (43%). Spośród grup społeczno-zawodowych najwięcej ocen pozytywnych jest w grupie rencistów, rolników i emerytów (odpowiednio: 45%, 41% i 39%), a najwięcej negatywnych – wśród pracowników usług (80%) oraz przedstawicieli kadry kierowniczej i specjalistów z wyższym wykształceniem (77%). Ocena ogólnej sytuacji w kraju zależy także od częstości uczestnictwa w praktykach religijnych – 49% osób praktykujących kilka razy w tygodniu ocenia sytuację w kraju pozytywnie, podczas gdy wśród zupełnie niepraktykujących odsetek ten wynosi tylko 7%.

Oceny badanych na temat ogólnej sytuacji w Polsce różnicują preferencje polityczne. Pozytywne opinie wyraźnie dominują w gronie zwolenników Prawa i Sprawiedliwości, a wśród wyborców wszystkich ugrupowań opozycyjnych znacząco przeważają te negatywne. Z krytyką spotykamy się również częściej wśród osób niezdecydowanych, na kogo oddać swój głos oraz ankietowanych, którzy nie zamierzają brać udziału w wyborach. Nie bez znaczenia jest także ogólna orientacja polityczna respondentów – 46% sympatyków prawicy jest zdania, że sytuacja w kraju zmierza w dobrym kierunku, a 89% zwolenników lewicy uważa, że w złym (zob. tabelę aneksową 1).

TABELA 2

Na kandydata której partii/ugrupowania głosował(a)by Pan(i) w wyborach do Sejmu?	Czy, ogólnie rzecz biorąc, sytuacja w naszym kraju zmierza w dobrym czy też w złym kierunku?		
	W dobrym	W złym	Trudno powiedzieć
	w procentach		
Prawo i Sprawiedliwość	68	16	16
Polska 2050 Szymona Hołowni	3	90	7
Konfederacja Wolność i Niepodległość*	5	82	12
Lewica*	3	89	7
Koalicja Obywatelska	4	93	3
Niezdeterminowani, na kogo głosować	11	70	19
Niezamierzający głosować	15	68	17

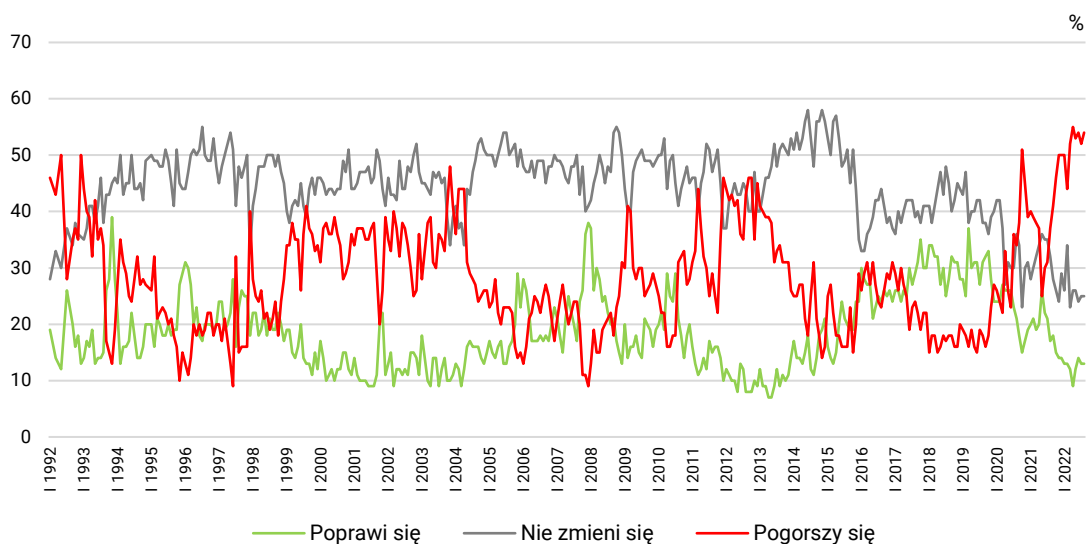
* Uwaga, niewielka liczebność elektoratu w badanej próbie

Przewidywania

W sierpniu nieznacznie przybyło badanych obawiających się pogorszenia sytuacji w Polsce w ciągu najbliższego roku (54%, wzrost o 2 punkty). Co czwarty ankietowany uważa, że sytuacja się nie zmieni (25%, bez zmian), a więcej niż co dziesiąty przewiduje poprawę (13%, bez zmian). Odnotowaliśmy również spadek odsetka osób, którym trudno przewidzieć rozwój sytuacji w tej kwestii (8%, spadek o 2 punkty).

CBOS

RYS. 2. Jak Pan(i) sądzi, czy w ciągu najbliższego roku sytuacja w Polsce poprawi się, pogorszy czy też się nie zmieni?



Pominięto odpowiedzi „Trudno powiedzieć”

TABELA 3

Jak Pan(i) sądzi, czy w ciągu najbliższego roku sytuacja w Polsce poprawi się, pogorszy czy też się nie zmieni?	Wskazania respondentów według terminów badań													
	2021						2022							
	VII	VIII	IX	X	XI	XII	I	II	III	IV	V	VI	VII	VIII
	w procentach													
Poprawi się	21	17	18	15	14	14	13	13	12	9	12	14	13	13
Nie zmieni się	35	32	28	26	24	29	26	34	23	26	26	24	25	25
Pogorszy się	31	37	41	46	50	50	50	44	52	55	53	54	52	54
Trudno powiedzieć	13	14	13	13	13	7	11	9	13	10	9	8	10	8

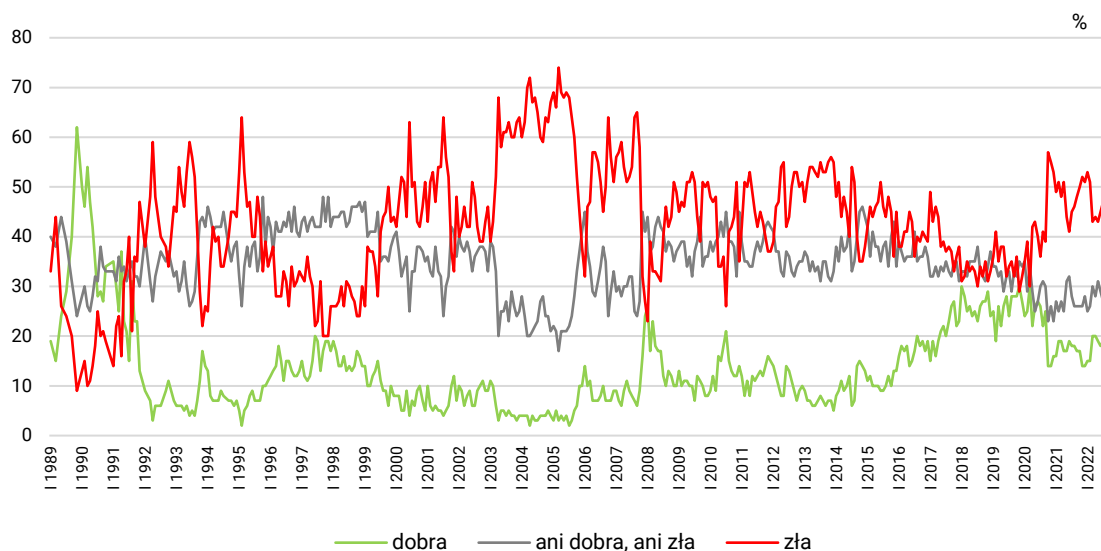
SYTUACJA POLITYCZNA

Oceny

Oceny sytuacji politycznej również uległy pogorszeniu. Ponad połowa badanych (54%, wzrost o 7 punktów) źle ocenia sytuację polityczną w naszym kraju. W porównaniu z poprzednim miesiącem zmniejszył się zarówno odsetek respondentów wyrażających zadowolenie w tym względzie (15%, spadek o 4 punkty), jak i określających sytuację polityczną jako „ani dobrą, ani złą” (25%, spadek o 2 punkty).

CBOS

RYS. 3. Jak Pan(i) ogólnie ocenia obecną sytuację polityczną w Polsce?
Czy jest ona:



Pominięto odpowiedzi „Trudno powiedzieć”

TABELA 4

Jak Pan(i) ogólnie ocenia obecną sytuację polityczną w Polsce? Czy jest ona:	Wskazania respondentów według terminów badań													
	2021						2022							
	VII	VIII	IX	X	XI	XII	I	II	III	IV	V	VI	VII	VIII
	w procentach													
– dobra	18	18	17	17	14	14	15	15	20	20	19	18	19	15
– ani dobra, ani zła	28	26	26	26	26	28	25	26	30	28	31	29	27	25
– zła	45	46	48	50	52	51	53	51	43	44	43	45	47	54
Trudno powiedzieć	9	10	9	7	7	7	7	8	7	8	7	8	7	7

Niezadowolenie z obecnej sytuacji politycznej w kraju jest widoczne w niemal wszystkich analizowanych grupach społeczno-demograficznych. Szczególnie wyraźne jest ono wśród nieuczestniczących w praktykach religijnych (80%), mieszkańców największych miast (74%), respondentów o dochodach *per capita* wynoszących co najmniej 3000 zł (70% wśród zarabiających w przedziale 3000 zł – 3999 zł, 69% w grupie zarabiających 4000 zł i więcej) oraz pracujących na własny rachunek (70%). Częściej niż pozostali pozytywnie sytuację polityczną oceniają biorący udział w praktykach religijnych kilka razy w tygodniu (44%), emeryci (27%) oraz osoby w wieku 65+ (26%).

Podobnie jak w przypadku postrzegania kierunku zmian dokonujących się w kraju również ocena obecnej sytuacji politycznej zależy od preferencji politycznych. Tylko wyborcy partii rządzącej częściej postrzegają ją pozytywnie (52%) niż negatywnie (13%). Zdecydowanie źle bieżącą sytuację polityczną oceniają zwolennicy ugrupowań opozycyjnych, badani niezamierzający brać udziału w wyborach (56%) oraz respondenci niezdecydowani, na kogo głosować (53%). Istotna jest także ogólna orientacja polityczna ankietowanych – zdecydowana większość zwolenników lewicy uważa, że obecna sytuacja w kraju jest zła (80%). Tego samego zdania są osoby określające swoje poglądy jako centrowe (59%). Głosy sympatyków prawicy są rozłożone dość równomiernie – po 34% wśród oceniających ją dobrze lub źle i 29% w grupie twierdzących, że jest ona „ani dobra, ani zła” (zob. tabelę aneksową 3).

TABELA 5

Na kandydata której partii/bloku partii głosował(a)by Pan(i) w wyborach do Sejmu?	Jak Pan(i) ogólnie ocenia obecną sytuację polityczną w Polsce? Czy jest ona:			
	dobra	ani dobra, ani zła	zła	Trudno powiedzieć
	w procentach			
Prawo i Sprawiedliwość	52	26	13	9
Lewica*	0	15	85	0
Polska 2050 Szymona Hołowni	5	17	78	0
Konfederacja Wolność i Niepodległość*	4	19	75	2
Koalicja Obywatelska	0	9	90	0
Niezdecydowani, na kogo głosować	5	32	53	10
Niezamierzający głosować	3	31	56	11

* Uwaga, niewielka liczebność elektoratu w badanej próbie

Przewidywania

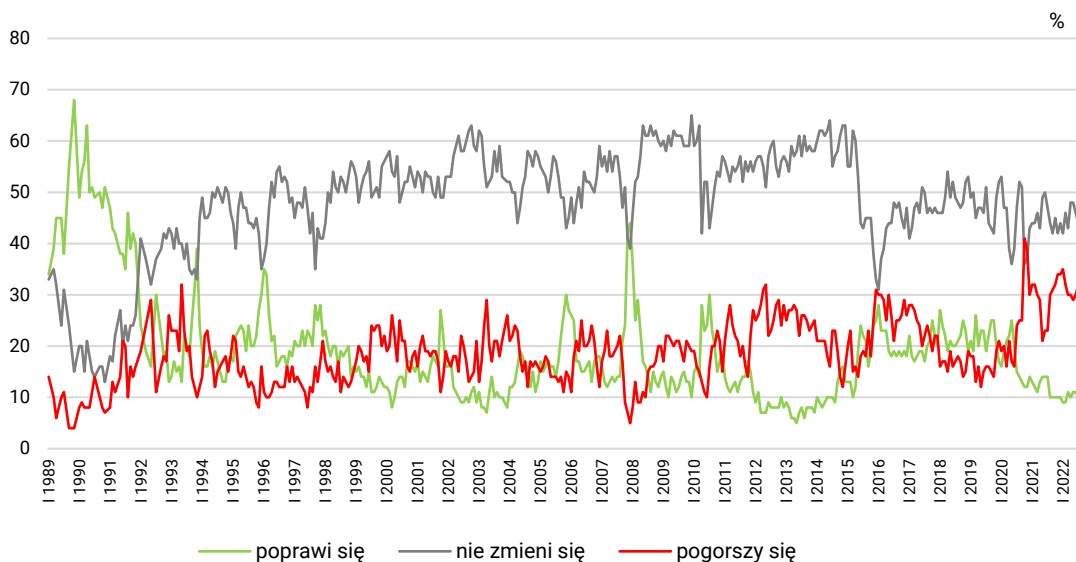
Prognozy dotyczące sytuacji politycznej w kraju w perspektywie roku także nieco się pogorszyły. Nieznacznie wzrósł poziom – przeważających od dłuższego czasu – opinii, wedle których do żadnej zmiany nie dojdzie (45%, o 1 punkt więcej niż w lipcu), oraz zwiększył się poziom prognoz pesymistycznych (35%, wzrost o 3 punkty). Spadł z kolei odsetek prognozujących poprawę sytuacji politycznej w Polsce (8% wobec 10% poprzednio).

TABELA 6

Czy, Pana(i) zdaniem, w ciągu najbliższego roku sytuacja polityczna w Polsce:	Wskazania respondentów według terminów badań													
	2021						2022							
	VII	VIII	IX	X	XI	XII	I	II	III	IV	V	VI	VII	VIII
	w procentach													
– poprawi się	14	10	10	10	10	10	9	9	11	10	11	11	10	8
– nie zmieni się	47	44	42	45	42	44	42	46	43	48	48	46	44	45
– pogorszy się	23	30	31	32	34	34	35	32	30	30	29	30	32	35
Trudno powiedzieć	16	16	17	13	14	12	14	13	15	13	12	13	14	11

CBOS

RYS. 4. Czy, Pana(i) zdaniem, w ciągu najbliższego roku sytuacja polityczna w Polsce:



Pominięto odpowiedzi „Trudno powiedzieć”

SYTUACJA GOSPODARCZA

Oceny

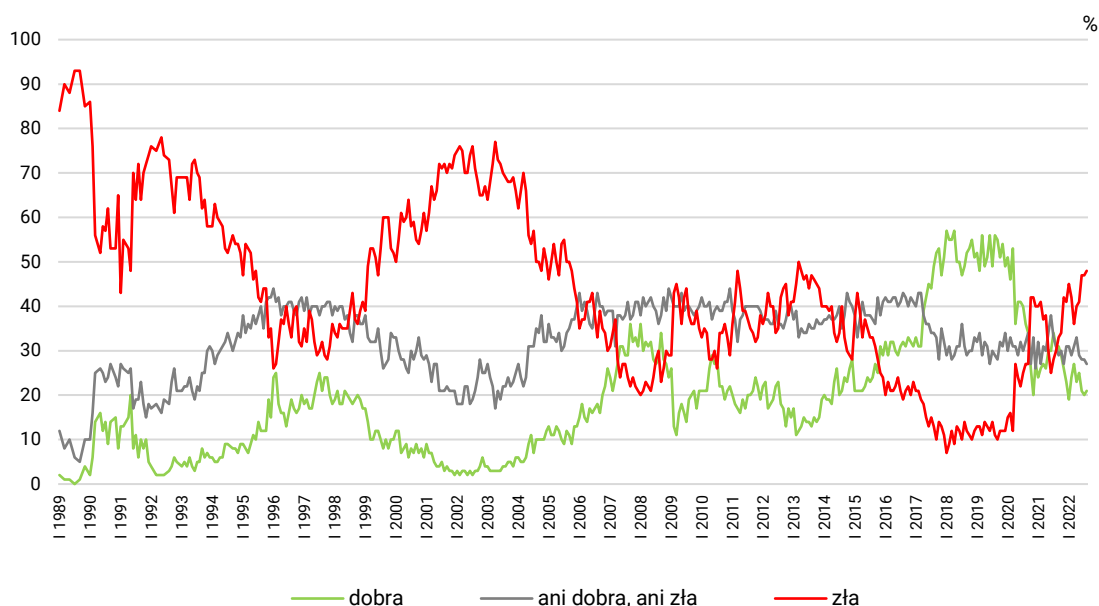
Oceny obecnej sytuacji gospodarczej w kraju w porównaniu z poprzednim badaniem nie zmieniły się znacząco i nadal pozostają w większości pesymistyczne, choć tak wysoki odsetek ocen negatywnych ostatni raz zarejestrowaliśmy w kwietniu 2013 roku. Blisko połowa Polaków uważa, że stan polskiej gospodarki jest zły (48%, wzrost o 1 punkt), a więcej niż co czwarty określa go jako „ani dobry, ani zły” (27%, spadek o 1 punkt). Więcej niż co piąty ankietowany twierdzi, że sytuacja gospodarcza w kraju jest dobra (21%, wzrost o 1 punkt).

TABELA 7

Jak Pan(i) ogólnie ocenia obecną sytuację gospodarczą w Polsce? Czy jest ona:	Wskazania respondentów według terminów badań													
	2021						2022							
	VII	VIII	IX	X	XI	XII	I	II	III	IV	V	VI	VII	VIII
	w procentach													
– dobra	34	31	31	29	26	23	19	24	27	23	25	21	20	21
– ani dobra, ani zła	33	31	29	30	27	31	31	29	31	33	29	28	28	27
– zła	28	30	33	34	42	41	45	42	36	40	41	47	47	48
Trudno powiedzieć	5	8	7	7	6	5	5	5	5	4	5	4	5	4

CBOS

RYS. 5. Jak Pan(i) ogólnie ocenia obecną sytuację gospodarczą w Polsce?
Czy jest ona:



Pominięto odpowiedzi „Trudno powiedzieć”

Jeśli chodzi o kondycję polskiej gospodarki, krytyczne podejście częściej niż pozostali deklarują badani oceniający własne warunki materialne jako złe, bezrobotni (po 67% wskazań), nieuczestniczący w praktykach religijnych (66%), a także pracownicy usług, osoby o dochodach *per capita* między 3000 zł a 3999 zł (po 65%), pracujący na własny rachunek i ankietowani w wieku 25–34 lata (po 63%). Ponadprzeciętne niezadowolenie widoczne jest również wśród mieszkańców największych miast, osób z wyższym wykształceniem oraz kadry kierowniczej i specjalistów (po 60%).

TABELA 8

Na kandydata której partii/ugrupowania głosował(a)by Pan(i) w wyborach do Sejmu?	Jak Pan(i) ogólnie ocenia obecną sytuację gospodarczą w Polsce? Czy jest ona:			
	dobra	ani dobra, ani zła	zła	Trudno powiedzieć
	w procentach			
Prawo i Sprawiedliwość	60	29	9	3
Konfederacja Wolność i Niepodległość*	7	21	72	0
Polska 2050 Szymona Hołowni	10	23	67	1
Koalicja Obywatelska	3	18	78	1
Lewica*	8	9	80	3
Niezdecydowani, na kogo głosować	11	30	56	4
Niezamierzający głosować	13	31	50	6

* Uwaga, niewielka liczebność elektoratu w badanej próbie

Postrzeganie obecnej sytuacji gospodarczej w kraju również zależy od preferencji partyjnych i poglądów politycznych. Pozytywnie ocenia ją większość elektoratu PiS, a negatywnie większa część zwolenników partii opozycyjnych. Także wśród niezdecydowanych, na kogo głosować i niezamierzających brać udziału w wyborach przeważa przekonanie, że obecny stan polskiej gospodarki jest zły. Ogólne poglądy polityczne także mają wpływ na opinie w tej kwestii – 42% sympatyków prawicy ocenia sytuację gospodarczą pozytywnie, a 72% zwolenników lewicy – negatywnie (zob. tabelę aneksową 5).

Przewidywania

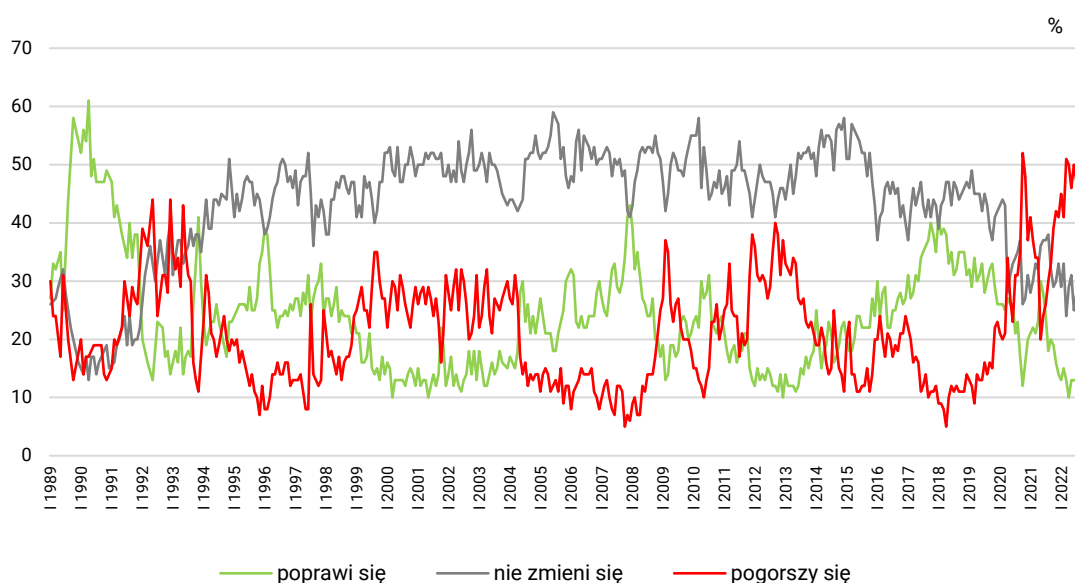
Podobnie jak w zeszłym miesiącu przybyło badanych przewidujących, że w najbliższym czasie sytuacja gospodarcza w kraju nie zmieni się (32%, wzrost o 4 punkty). Blisko połowa respondentów uważa, że stan gospodarki się pogorszy (47%, bez zmian), a więcej niż co dziesiąty jest zdania, że się poprawi (12%, spadek o 1 punkt). Odnotowaliśmy także spadek odsetka osób, którym trudno przewidzieć rozwój sytuacji w tej kwestii (o 4 punkty, do 8%).

TABELA 9

Czy, Pana(i) zdaniem, w ciągu najbliższego roku sytuacja gospodarcza w Polsce:	Wskazania respondentów według terminów badań													
	2021						2022							
	VII	VIII	IX	X	XI	XII	I	II	III	IV	V	VI	VII	VIII
	w procentach													
– poprawi się	24	18	20	19	16	14	13	15	13	10	13	13	13	12
– nie zmieni się	37	38	32	29	30	33	29	33	24	29	31	25	28	32
– pogorszy się	26	30	33	39	42	41	45	41	51	50	46	50	47	47
Trudno powiedzieć	13	14	15	13	11	12	12	11	13	10	11	12	12	8

CBOS

RYS. 6. Czy, Pana(i) zdaniem, w ciągu najbliższego roku sytuacja gospodarcza w Polsce:



Pominięto odpowiedzi „Trudno powiedzieć”

SYTUACJA WŁASNA BADANYCH I MATERIALNE WARUNKI ŻYCIA

Oceny

Oceny jakości życia rodzin również nieznacznie się pogorszyły. Wzrósł odsetek uważających, że im i ich rodzinom żyje się ani dobrze, ani źle (43%, wzrost o 2 punkty), i nieznacznie zmalał deklarujących, że warunki ich życia są dobre (50%, spadek o 1 punkt) lub złe (7%, spadek o 1 punkt).

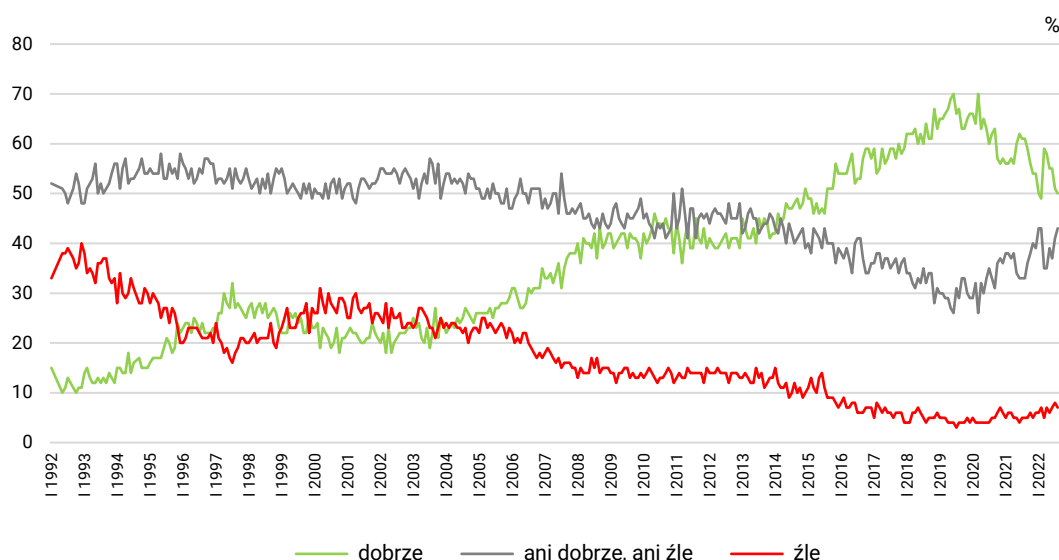
TABELA 10

Czy obecnie Panu(i) i Pana(i) rodzinie żyje się:	Wskazania respondentów według terminów badań													
	2021						2022							
	VII	VIII	IX	X	XI	XII	I	II	III	IV	V	VI	VII	VIII
	w procentach													
– dobrze	61	61	59	56	54	54	50	49	59	58	55	55	51	50
– ani dobrze, ani źle	33	33	36	38	40	39	43	43	35	35	39	37	41	43
– źle	5	5	5	6	5	6	6	7	5	7	6	7	8	7

Pominięto odpowiedzi „Trudno powiedzieć”

CBOS

RYS. 7. Czy obecnie Panu(i) i Pana(i) rodzinie żyje się:



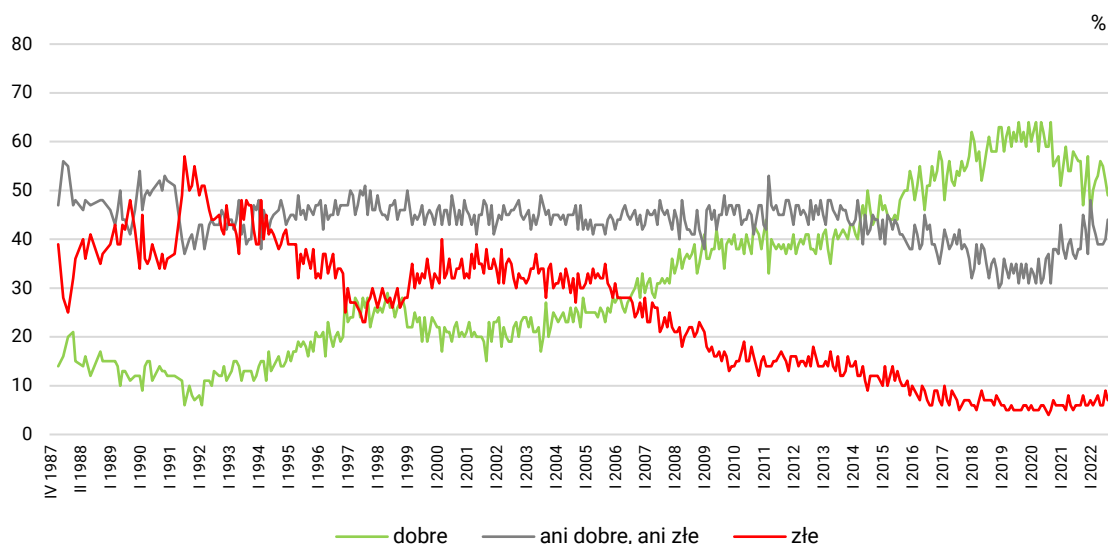
Pominięto odpowiedzi „Trudno powiedzieć”

Trzeci miesiąc z rzędu ubywa badanych oceniających warunki materialne swoich gospodarstw domowych jako „dobrze” (49%, spadek o 3 punkty), choć nadal grupa ta stanowi większość. W drugiej połowie sierpnia wzrosła liczba określających sytuację swoich gospodarstw domowych jako „ani dobrą, ani złą” (44%, wzrost o 4 punkty), a zmalała oceniających ją jako „złą” (7%, spadek o 2 punkty).

TABELA 11

Jak Pan(i) ocenia obecne warunki materialne swojego gospodarstwa domowego? Czy są one:	Wskazania respondentów według terminów badań													
	2021						2022							
	VII	VIII	IX	X	XI	XII	I	II	III	IV	V	VI	VII	VIII
	w procentach													
– dobre	57	56	56	47	52	57	45	50	52	53	56	55	52	49
– ani dobre, ani złe	36	38	38	45	42	37	48	43	41	39	39	39	40	44
– złe	6	6	6	8	6	6	7	6	7	8	6	6	9	7

RYS. 8. Jak Pan(i) ocenia obecne warunki materialne swojego gospodarstwa domowego?
Czy są one:



Oceny sytuacji własnej Polaków i ich rodzin oraz postrzeganie warunków materialnych gospodarstw domowych w dużym stopniu zależą od dochodów przypadających na osobę w rodzinie. Spośród osób o miesięcznych dochodach wynoszących co najmniej 4000 zł *per capita* 64% wyraża zadowolenie z jakości życia rodziny, a 74% dobrze ocenia swoje warunki materialne. Warto zauważyć, że częściej zadowolenie z poziomu życia deklarują osoby w wieku 18–24 lata i pracownicy kadry kierowniczej oraz specjaliści z wyższym wykształceniem (po 67%), a z warunków materialnych swoich gospodarstw domowych – również pracownicy kadry kierowniczej oraz specjaliści z wyższym wykształceniem (68%), a także robotnicy niewykwalifikowani (65%) – zob. tabele aneksowe 7 i 9.

Przewidywania

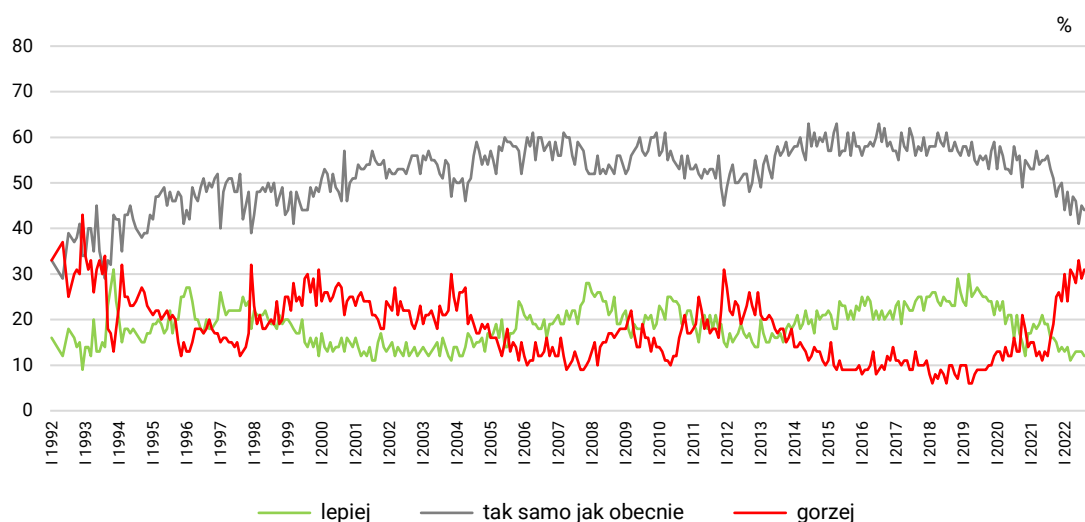
Wzrost pesymizmu widoczny jest również w przewidywaniach jakości życia rodzin. Odsetek osób obawiających się, że za rok im i ich rodzinom będzie żyło się gorzej niż dziś, wzrósł z 29% do 31%. Największa część badanych (44%, spadek o 1 punkt) nie spodziewa się zmian w tym obszarze. Podobnie jak ostatnio poprawy oczekuje 12% ankietowanych (spadek o 1 punkt).

TABELA 12

Jak Pan(i) sądzi, czy za rok Panu(i) i Pana(i) rodzinie będzie się żyło:	Wskazania respondentów według terminów badań													
	2021						2022							
	VII	VIII	IX	X	XI	XII	I	II	III	IV	V	VI	VII	VIII
	w procentach													
– lepiej	19	16	16	15	13	14	13	14	11	12	13	13	13	12
– tak samo	56	53	51	47	49	50	44	48	43	47	46	41	45	44
– gorzej	12	16	19	25	26	24	30	24	31	30	28	33	29	31
Trudno powiedzieć	13	15	14	13	12	12	13	14	15	12	13	13	13	13

CBOS

RYS. 9. Jak Pan(i) sądzi, czy za rok Panu(i) i Pana(i) rodzinie będzie się żyło:



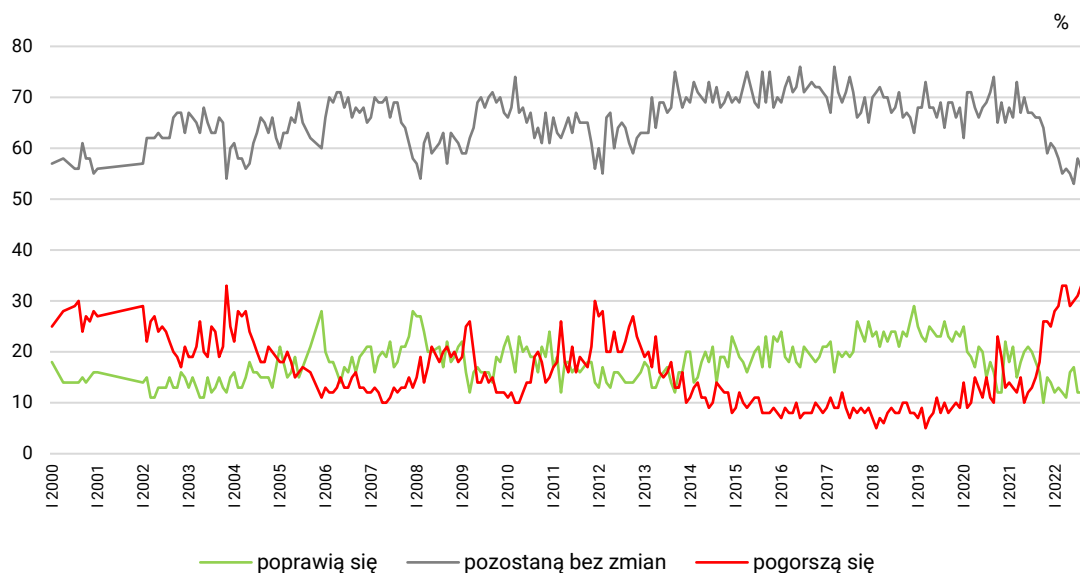
Pomięto odpowiedzi „Trudno powiedzieć”

W porównaniu z poprzednim pomiarem pogorszyły się prognozy dotyczące jakości życia rodzin oraz sytuacji bytowej gospodarstw domowych. Ponad połowa (56%, spadek o 2 punkty) spodziewa się utrzymania *status quo* w ciągu najbliższego roku w swoich gospodarstwach domowych, pozostali częściej prognozują pogorszenie (33%, wzrost o 2 punkty) niż poprawę (12%).

TABELA 13

Jak Pan(i) sądzi, czy w ciągu najbliższego roku warunki materialne Pana(i) gospodarstwa domowego:	Wskazania respondentów według terminów badań													
	2021						2022							
	VII	VIII	IX	X	XI	XII	I	II	III	IV	V	VI	VII	VIII
	w procentach													
– poprawią się	20	18	16	10	15	14	12	13	12	11	16	17	12	12
– pozostaną bez zmian	67	66	66	64	59	61	60	58	55	56	55	53	58	56
– pogorszą się	13	15	18	26	26	25	28	29	33	33	29	30	31	33

RYS. 10. Jak Pan(i) sądzi, czy w ciągu najbliższego roku warunki materialne Pana(i) gospodarstwa domowego:



W drugiej połowie sierpnia nastroje społeczne Polaków były pesymistyczne. Wyraźne pogorszenie dostrzegamy w ocenach sytuacji ogólnej i politycznej w kraju. Tak wysoki odsetek krytycznych opinii na temat kondycji gospodarki ostatnio odnotowaliśmy w kwietniu 2013 roku. Niewielkiemu pogorszeniu uległo również postrzeganie jakości życia rodzin i warunków materialnych. W przewidywaniach i prognozach na najbliższe dwanaście miesięcy próżno szukać nadziei na poprawę obecnej sytuacji.

Opracowała

Edyta Umańska