

## Sytuacja na rynku pracy we wrześniu

Znak jakości przyznany CBOS przez  
Organizację Firm Badania Opinii i Rynku na rok 2022



Fundacja Centrum Badania Opinii Społecznej  
ul. Świętojerska 5/7, 00-236 Warszawa  
e-mail: sekretariat@cbos.pl; info@cbos.pl  
<http://www.cbos.pl>  
(48 22) 629 35 69

## SPIS TREŚCI

Sytuacja w zakładach pracy.....	1
Oceny .....	1
Przewidywania.....	4
Bezpieczeństwo zatrudnienia .....	6
Sytuacja na lokalnych rynkach pracy.....	8

Kwestie związane z rynkiem pracy są stałym tematem badań realizowanych przez CBOS. Jak co miesiąc również i we wrześniu<sup>1</sup> zapytaliśmy osoby pracujące zarobkowo o ocenę obecnej sytuacji w ich zakładach pracy i przewidywania dotyczącego tego, jak będzie się ona kształtować w ciągu najbliższych dwunastu miesięcy. Zbadaliśmy też poczucie zagrożenia bezrobociem i pewności utrzymania obecnej pracy. Wszystkich respondentów poprosiliśmy o opinię na temat sytuacji na lokalnych rynkach pracy.

## SYTUACJA W ZAKŁADACH PRACY

### Oceny

W pierwszej połowie września wśród pracujących zarobkowo tylko 6% oceniło sytuację w zakładach pracy bardzo dobrze, a kolejne 44% dobrze. Więcej niż co trzeci pracownik (34%) wybrał odpowiedź „ani dobra, ani zła”. Pozostali określili tę sytuację negatywnie (24%) – przy czym w tej grupie oceny bardzo złe stanowiły zdecydowaną mniejszość – 2%, a po prostu złe ogromną większość – 12%. Dwie osoby na sto nie miały zdania w tej kwestii lub odmówiły odpowiedzi.

---

<sup>1</sup> Badanie „Aktualne problemy i wydarzenia” (389) przeprowadzono w ramach procedury mixed-mode na reprezentatywnej imiennej próbie pełnoletnich mieszkańców Polski, wylosowanej z rejestru PESEL.

Każdy respondent wybierał samodzielnie jedną z metod:

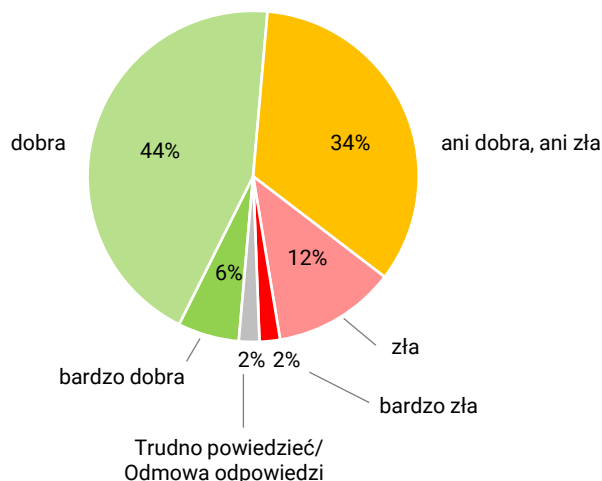
- wywiad bezpośredni z udziałem ankietera (metoda CAPI),
- wywiad telefoniczny po skontaktowaniu się z ankieterem CBOS (CATI) – dane kontaktowe respondent otrzymywał w liście zapowiednim od CBOS,
- samodzielne wypełnienie ankiety internetowej (CAWI), do której dostęp był możliwy na podstawie loginu i hasła przekazanego respondentowi w liście zapowiednim od CBOS.

We wszystkich trzech przypadkach ankieta miała taki sam zestaw pytań oraz strukturę. Badanie zrealizowano w dniach od 5 do 15 września 2022 roku na próbie liczącej 1119 osób (w tym: 58,0% metodą CAPI, 25,3% – CATI i 16,7% – CAWI).

CBOS realizuje badania statutowe w ramach opisanej wyżej procedury od maja 2020 roku, w każdym przypadku podając proporcję wywiadów bezpośrednich, telefonicznych i internetowych.

**RYS. 1. Jak Pan(i) ogólnie ocenia obecną sytuację w Pana(i) zakładzie pracy? Czy jest ona:**

ODPOWIEDZI OSÓB PRACUJĄCYCH ZAROBKOWO ŁĄCZNIE Z ROLNIKAMI I OSOBAMI POMAGAJĄCYMI W PROWADZENIU GOSPODARSTWA ROLNEGO ORAZ PRACUJĄCYMI NA WŁASNY RACHUNEK POZA ROLNICTWEM, W TYM TAKŻE EMERYTÓW I RENCISTÓW PRACUJĄCYCH W NIEPEŁNYM WYMIARZE GODZIN (N=637)



**TABELA 1**

Jak Pan(i) ogólnie ocenia obecną sytuację w Pana(i) zakładzie pracy? Czy jest ona:

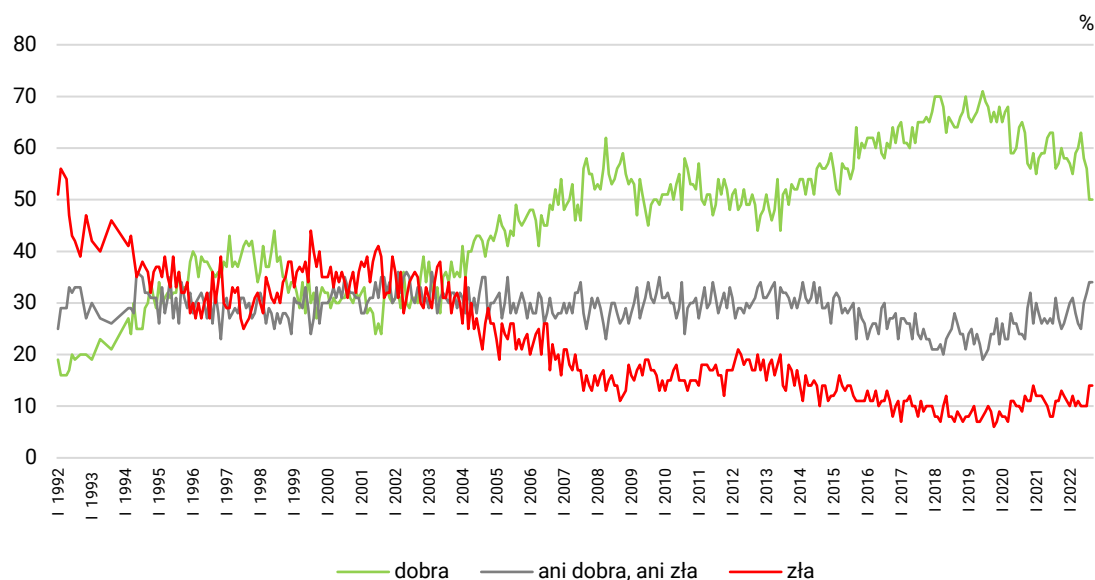
	Wskazania respondentów pracujących zarobkowo* według terminów badań													
	2021					2022								
	VIII	IX	X	XI	XII	I	II	III	IV	V	VI	VII	VIII	IX
N*	642	669	649	610	601	633	599	614	578	615	595	609	595	637
	w procentach													
– dobra	56	57	60	58	58	57	55	59	60	63	58	56	50	50
– ani dobra, ani zła	31	27	25	26	28	30	31	28	26	25	30	32	34	34
– zła	11	11	13	12	11	10	12	10	11	10	10	10	14	14
Trudno powiedzieć/ Odmowa odpowiedzi	3	5	3	4	2	3	2	3	3	2	2	2	2	2

\* Dotyczy osób pracujących zarobkowo, także rolników oraz emerytów i rencistów pracujących w niepełnym wymiarze godzin

Patrząc na zsumowane dane, widać, że sytuacja w zakładach pracy we wrześniu była oceniana dokładnie tak samo jak miesiąc wcześniej. Nie zmienił się zarówno odsetek ocen pozytywnych, jak i negatywnych. Co drugi badany uznał obecną sytuację za dobrą (50%), a co siódmy za złą (14%). Udział pracujących zarobkowo oceniających ją jako „ani dobrą, ani złą” sięgnął jednej trzeciej (34%).

RYS. 2. Jak Pan(i) ogólnie ocenia obecną sytuację w Pana(i) zakładzie pracy?\*

Czy jest ona:



\* Odpowiedzi osób pracujących zarobkowo. Pominięto odpowiedzi „Trudno powiedzieć” i odmowy odpowiedzi

Oceny aktualnej sytuacji w zakładach pracy zależą w dużym stopniu od warunków materialnych badanych. Osoby pracujące, które postrzegają swój status materialny jako dobry, znacznie częściej pozytywnie oceniają sytuację w swoim miejscu pracy (61%) niż respondenci, którzy uważają, że ich warunki materialne są złe (24%). Wyższy niż przeciętnie udział ocen dobrych znajdujemy też wśród kadry kierowniczej (55%), średniego personelu, techników (57%), pracowników usług (59%), a także robotników niewykwalifikowanych (59%). Ponadto opinie w tej kwestii mają związek ze światopoglądem badanych – najwyższy odsetek ocen pozytywnych jest wśród deklarujących prawicowe poglądy polityczne (54%) oraz identyfikujących się z centrum (57%), a największy udział ocen negatywnych w grupie respondentów o poglądach lewicowych (18%) – zob. tabelę aneksową 1.

Podobnie jak w poprzednich miesiącach oceny obecnej sytuacji w zakładach pracy wyraźnie różnicuje też sektor własności. Pracujący w prywatnych gospodarstwach rolnych najczęściej postrzegają sytuację w zakładach pracy negatywnie (30%), a odsetek ocen pozytywnych wynosi w tej grupie tylko 43%. Wśród pracujących poza rolnictwem oceny dobre sięgają 53%, a złe tylko 12%. Jeszcze mniej oceniających sytuację w swoim miejscu pracy jako złą jest wśród badanych zatrudnionych w spółkach właścicieli prywatnych i państwa (8%), a najczęstszą oceną w tej grupie jest „ani dobra, ani zła” (46%).

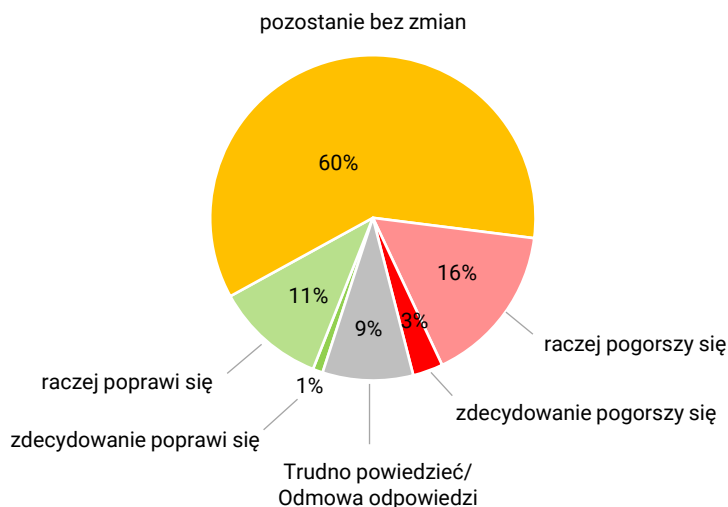
## Przewidywania

Zapytani o perspektywy rozwoju sytuacji w ich zakładach pracy w ciągu najbliższego roku badani pracujący zarobkowo w większości stwierdzili, że pozostanie ona bez zmian. Taki pogląd wyraziło trzy piąte z nich (60%). Wśród pozostałych więcej było sceptyków niż optymistów. Przekonanie, że sytuacja się pogorszy, wyraził prawie co piąty ankietowany (19%), przy czym częściej padała odpowiedź, że raczej się ona pogorszy (16%) niż, że pogorszy się zdecydowanie (3%). Przeciwnego zdania był co ósmy respondent (12%) – więcej osób wyraziło jednak umiarkowany optymizm w tej kwestii (11% wskazań na „raczej poprawi się” wobec 1% na „zdecydowanie poprawi się”). Aż 9% pracujących uchyliło się od odpowiedzi na to pytanie.

CBOS

### RYS. 3. Czy, Pana(i) zdaniem, w ciągu najbliższego roku sytuacja w Pana(i) zakładzie pracy:

ODPOWIEDZI OSÓB PRACUJĄCYCH ZAROBKOWO ŁĄCZNIE Z ROLNIKAMI I OSOBAMI POMAGAJĄCYMI W PROWADZENIU GOSPODARSTWA ROLNEGO ORAZ PRACUJĄCYMI NA WŁASNY RACHUNEK POZA ROLNICTWEM, W TYM TAKŻE EMERYTÓW I RENCISTÓW PRACUJĄCYCH W NIEPEŁNYM WYMIARZE GODZIN (N=637)



Przewidywania odnośnie do rozwoju sytuacji w zakładach pracy zmieniły się w bardzo niewielkim stopniu i w niejednoznacznym kierunku. O 1 punkt procentowy wzrósł udział badanych przewidujących poprawę (do 12%) i o tyle samo przybyło spodziewających się pogorszenia (do 19%). Ubyło (o 3 punkty procentowe) osób, które nie prognozują żadnych zmian. Nadal wśród pracujących zarobkowo dominuje przekonanie, że sytuacja w ich zakładach pracy w perspektywie roku nie zmieni się (60%).

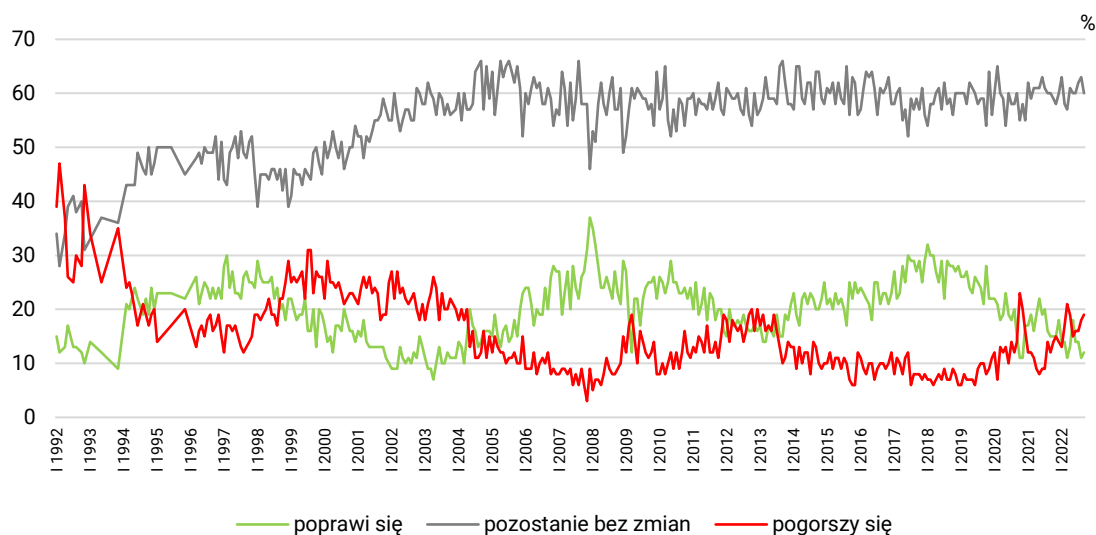
TABELA 2

Czy, Pana(i) zdaniem, w ciągu najbliższego roku sytuacja w Pana(i) zakładzie pracy: N*	Wskazania respondentów pracujących zarobkowo* według terminów badań													
	2021					2022								
	VIII	IX	X	XI	XII	I	II	III	IV	V	VI	VII	VIII	IX
	642	669	649	610	601	633	599	614	578	615	595	609	595	637
	w procentach													
– poprawi się	16	15	15	15	18	14	14	11	13	18	14	14	11	12
– pozostanie bez zmian	60	60	59	58	60	63	58	57	61	60	60	62	63	60
– pogorszy się	14	12	14	15	14	13	17	21	19	15	16	16	18	19
Trudno powiedzieć/ Odmowa odpowiedzi	11	13	12	12	8	10	10	11	8	7	10	8	8	9

\* Dotyczy osób pracujących zarobkowo, także rolników oraz emerytów i rencistów pracujących w niepełnym wymiarze godzin

CBOS

RYS. 4. Czy, Pana(i) zdaniem, w ciągu najbliższego roku sytuacja w Pana(i) zakładzie pracy\*:



\* Odpowiedzi respondentów pracujących zarobkowo. Pominięto odpowiedzi „Trudno powiedzieć” i odmowy odpowiedzi

Prognozy sytuacji w zakładach pracy na najbliższy rok również w dużym stopniu zależą od sektora własności (zob. tabelę aneksową 2). Wśród badanych pracujących w prywatnych gospodarstwach rolnych udział optymistów jest taki sam jak pesymistów (po 15%), podczas gdy w pozostałych grupach oceniający negatywnie przyszłość w zakładach pracy dominują nad postrzegającymi ją pozytywnie. Tylko 9% pracujących w spółkach właścicieli prywatnych i państwa wyraża optymizm w tej sprawie, a 15% z nich jest pesymistami. Jeszcze większy udział prognoz negatywnych znajdujemy wśród pracowników sektora prywatnego poza rolnictwem (21%), optymiści stanowią tu 13%. Rolnicy indywidualni są grupą pracowników, wśród których odsetek przewidujących poprawę jest najwyższy (19%). Dodatkowo obserwujemy zróżnicowanie prognoz w zależności od wykształcenia i wieku



badanych. Najlepiej przyszłość w zakładach pracy postrzegają najmłodsi respondenci (w wieku 18–24 lata) – 28% z nich uważa, że sytuacja się poprawi, a tylko co dziesiąty jest zdania, że się pogorszy (10%). Również pracownicy z wykształceniem podstawowym znacznie częściej wyrażają optymizm (23%) niż pesymizm (4%).

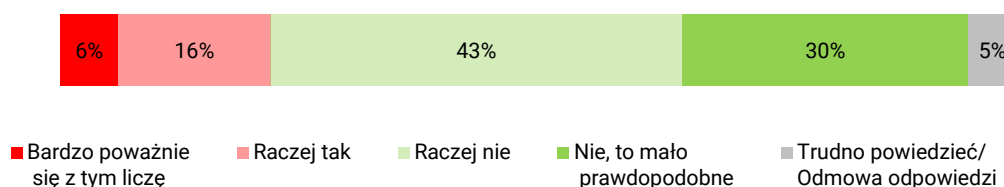
## BEZPIECZEŃSTWO ZATRUDNIENIA

W pierwszej połowie września większość pracujących nie obawiała się utraty obecnej pracy – największy odsetek badanych (43%) stwierdził, że raczej nie grozi im zwolnienie, upadek lub likwidacja zakładu pracy, a kolejne 30% uznało, że to mało prawdopodobne. Obawę o własne stanowisko pracy wyraziła niespełna jedna czwarta respondentów, którym zadaliśmy to pytanie (22%). Wśród nich tylko 6% bardzo poważnie liczy się z możliwością utraty pracy, a pozostałe 16% raczej się z tym liczy. Pięciu na stu badanych nie udzieliło jasnej odpowiedzi.

CBOS

### RYS. 5. Czy liczy się Pan(i) z możliwością utraty obecnej pracy (zwolnienia, bankructwa, upadku, likwidacji zakładu, gospodarstwa itp.)?

ODPOWIEDZI OSÓB PRACUJĄCYCH ZAROBKOWO ŁĄCZNIE Z ROLNIKAMI I OSOBAMI POMAGAJĄCYMI W PROWADZENIU GOSPODARSTWA ROLNEGO ORAZ PRACUJĄCYMI NA WŁASNY RACHUNEK POZA ROLNICTWEM, W TYM TAKŻE EMERYTÓW I RENCISTÓW PRACUJĄCYCH W NIEPEŁNYM WYMIARZE GODZIN (N=637)



W stosunku do poprzedniego pomiaru w sierpniu br. o 1 punkt procentowy spadł odsetek niezakładających utraty obecnej pracy (do 73%), i o tyle samo wzrósł udział odpowiedzi „trudno powiedzieć/odmowa odpowiedzi”. Nie zmienił się odsetek biorących pod uwagę możliwość utraty pracy (22%). Natomiast wśród pozytywnie postrzegających bezpieczeństwo zatrudnienia wzrósł udział respondentów raczej niebiorących pod uwagę utraty pracy (z 38% do 43%), a spadł uważających to zdarzenie za mało prawdopodobne (z 36% do 30%).

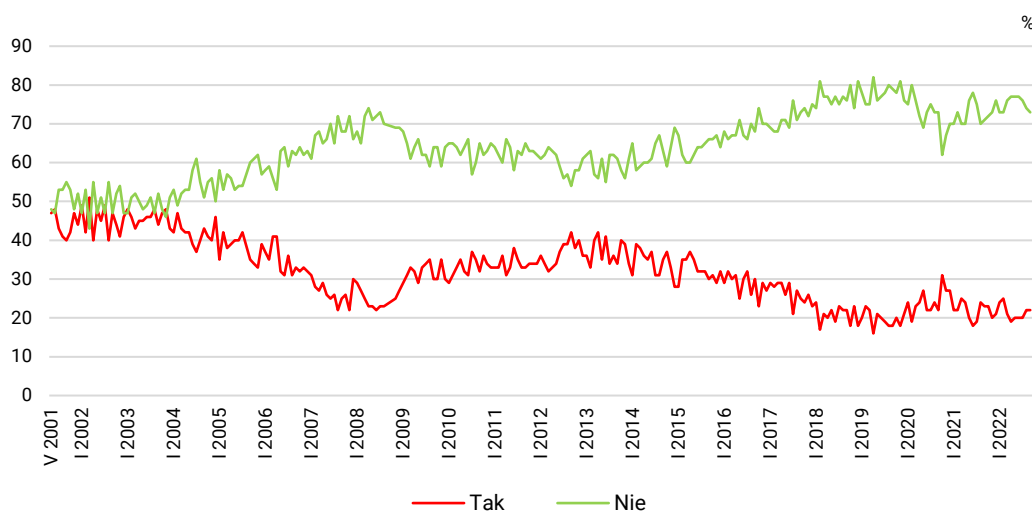
TABELA 3

Czy liczy się Pan(i) z <b>możliwością utraty obecnej pracy</b> (zwolnienia, bankructwa, upadku, likwidacji zakładu, gospodarstwa itp.)?	Wskazania osób pracujących zarobkowo* według terminów badań													
	2021					2022								
	VIII	IX	X	XI	XII	I	II	III	IV	V	VI	VII	VIII	IX
	N=642	N=669	N=649	N=610	N=601	N=633	N=599	N=614	N=578	N=615	N=595	N=609	N=595	N=637
	w procentach													
Bardzo poważnie się z tym liczę	5	4	5	3	5	5	7	4	5	4	3	4	5	6
Raczej tak	19	19	18	17	16	19	18	17	14	16	17	16	17	16
Raczej nie	34	35	35	36	40	38	39	40	45	40	44	41	38	43
Nie, to mało prawdopodobne	35	36	37	37	36	35	34	36	32	37	33	35	36	30
Trudno powiedzieć/ Odmowa odpowiedzi	6	5	6	7	3	3	3	4	4	3	4	4	4	5

\* Dotyczy osób pracujących zarobkowo, także rolników oraz emerytów i rencistów pracujących w niepełnym wymiarze godzin

CBOS

RYS. 6. Czy liczy się Pan(i) z możliwością utraty obecnej pracy (zwolnienia, bankructwa, upadku, likwidacji zakładu, gospodarstwa itp.)?\*



Zsumowano odsetki odpowiedzi: „Bardzo poważnie się z tym liczę” i „Raczej tak” (Tak) oraz „Nie, to mało prawdopodobne” i „Raczej nie” (Nie). Pominięto odpowiedzi „Trudno powiedzieć” i odmowy odpowiedzi

\* Uwaga: pytanie zadawano respondentom pracującym zarobkowo, łącznie z rolnikami i osobami pomagającymi w prowadzeniu gospodarstwa rolnego oraz pracującymi na własny rachunek poza rolnictwem

Tak jak w poprzednich miesiącach bezpieczeństwo zatrudnienia i poczucie zagrożenia utratą pracy różnicuje sektor własności. Najwięcej osób spokojnych o swoje miejsce pracy odnotowujemy wśród pracujących w prywatnych gospodarstwach rolnych (87% z nich uważa, że utrata pracy raczej nie nastąpi lub jest mało prawdopodobna), a następnie w instytucjach państwowych i publicznych (81%). Relatywnie najwięcej obaw o swoje stanowisko wyrażają pracownicy zatrudnieni w sektorze prywatnym poza rolnictwem – 26% z nich liczy się z możliwością zwolnienia, bankructwa, likwidacji miejsca pracy, podczas gdy odsetek osób będących przeciwnego zdania sięga w tej grupie 69%.

Respondenci pracujący w spółkach właścicieli prywatnych i państwa częściej nie obawiają się utraty pracy (74%) niż pracownicy sektora prywatnego poza rolnictwem (69%) – zob. tabelę aneksową 3. Dodatkowo częściej niż pozostali z możliwością utraty pracy liczą się badani w wieku 55–64 lata (28% z nich dopuszcza taką możliwość), mieszkający w miastach liczących poniżej 20 000 ludności (35%) i pracownicy usług (32%). Poczucie zagrożenia utratą pracy różnicuje także ocena własnych warunków materialnych. Ponad jedna trzecia pracowników źle oceniających swoje warunki życia obawia się zwolnienia, bankructwa lub likwidacji zakładu pracy (34%), a spokojnych o swoje stanowisko jest jedynie 58% tej grupy. Wśród badanych, którzy postrzegają warunki swojego gospodarstwa domowego jako dobre, odsetek deklarujących poczucie bezpieczeństwa zatrudnienia sięga 82%, a liczących się z możliwością utraty pracy – 17%.

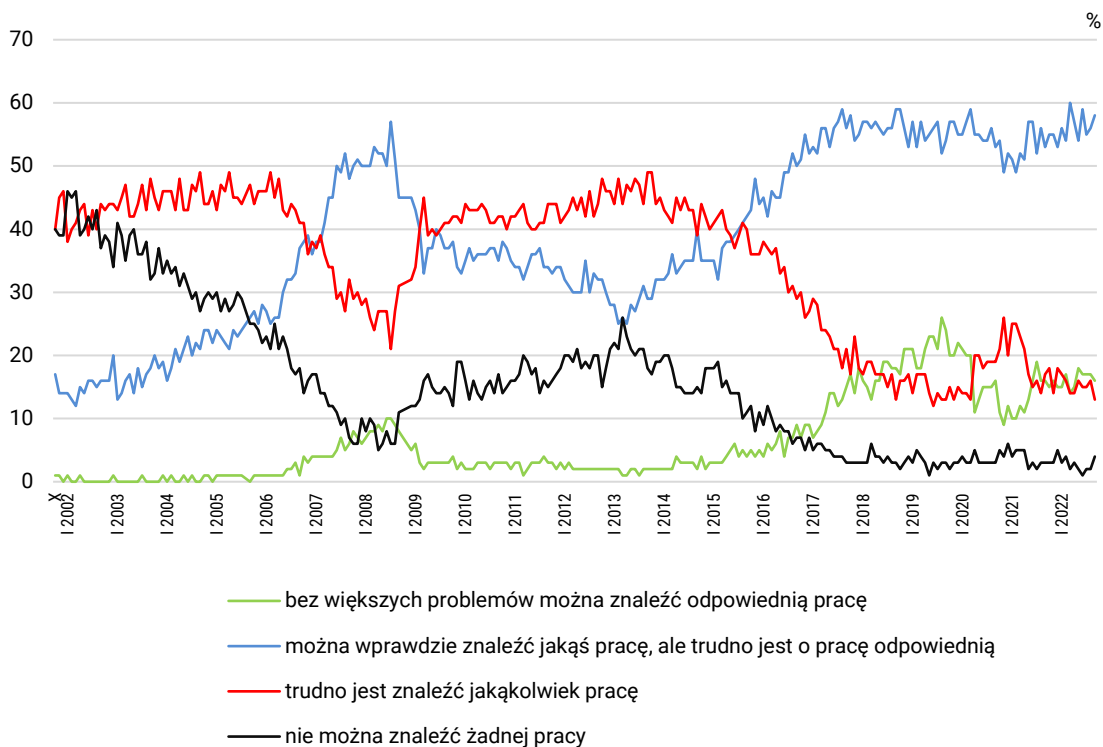
## SYTUACJA NA LOKALNYCH RYNKACH PRACY

Ocena sytuacji na lokalnych rynkach pracy jest prawie taka sama jak w sierpniu. Najwięcej badanych uważa, że w ich miejscowości lub okolicy można wprawdzie znaleźć jakąś pracę, ale trudno jest o tę odpowiednią (58%, wzrost o 2 punkty procentowe). Co ósmy ankietowany jest zdania, że bez większych problemów można znaleźć odpowiednią pracę (16%, spadek o 1 punkt), a niewiele mniej osób, że w okolicy miejsca zamieszkania trudno jest znaleźć jakąkolwiek pracę (13%, spadek o 3 punkty). Dwukrotnie (do 4%) wzrosła natomiast liczba twierdzących, że nie można znaleźć żadnej pracy. Odsetek niemających zdania w tej sprawie od ostatniego badania pozostał bez zmian (9%).

TABELA 4

Jak określił(a)by Pan(i) sytuację na rynku pracy w Pana(i) miejscowości lub okolicy? Czy, Pana(i) zdaniem, obecnie:	Wskazania respondentów według terminów badań													
	2021					2022								
	VIII	IX	X	XI	XII	I	II	III	IV	V	VI	VII	VIII	IX
	w procentach													
– bez większych problemów można znaleźć odpowiednią pracę	16	16	15	16	15	15	17	14	15	18	17	17	17	16
– można wprawdzie znaleźć jakąś pracę, ale trudno jest o pracę odpowiednią	56	53	55	55	53	56	54	60	57	54	59	55	56	58
– trudno jest znaleźć jakąkolwiek pracę	14	17	18	14	18	17	16	14	14	16	15	15	16	13
– nie można znaleźć żadnej pracy	3	3	3	3	5	3	4	2	3	2	1	2	2	4
Trudno powiedzieć/ Odmowa odpowiedzi	11	11	9	12	10	9	9	10	11	10	8	11	9	9

RYS. 7. Jak określił(a)by Pan(i) sytuację na rynku pracy w Pana(i) miejscowości lub okolicy? Czy, Pana(i) zdaniem, obecnie\*:



\* Pominięto odpowiedzi „Trudno powiedzieć” i odmowy odpowiedzi

Podobnie jak poprzednio przekonanie, że w miejscu zamieszkania lub okolicy bez większych problemów można znaleźć odpowiednią pracę, częściej wyrażają mężczyźni niż kobiety (20% wobec 13%). Na opinie o lokalnych rynkach pracy wpływ ma także wykształcenie badanych. O ile wśród osób z wykształceniem podstawowym na trudności ze znalezieniem pracy lub całkowity brak takich perspektyw wskazuje łącznie 25%, o tyle wśród ankietowanych z wyższym wykształceniem taką opinię podziela tylko 12%. Ponadto oceny lokalnych rynków pracy istotnie różnicuje wielkość miejscowości, w których mieszkają badani. Najgorzej sytuacja wygląda w małych miastach, poniżej 20 000 ludności, a najlepiej w ponad półmilionowych, gdzie tylko 3% respondentów jest zdania, że trudno jest tam znaleźć pracę lub jest to w ogóle niemożliwe, a niemal co czwarty uważa, że bez większych problemów można znaleźć odpowiednią pracę (24%). W mniejszych miastach i na wsiach opinię tę podziela od 14% do 17% ankietowanych. Z kolei przekonanie, że w okolicy miejsca zamieszkania trudno jest o pracę lub jej znalezienie jest praktycznie niemożliwe, wyraża 29% badanych z miast liczących poniżej 20 000 ludności, 20% mieszkańców wsi, 15% ankietowanych z miast liczących od 20 000 do 99 999 ludności oraz 11% z miast od 100 000 do 499 999 ludności (zob. tabelę aneksową 4).

\*\*\*

Po znacznym sierpniowym spadku ocen aktualnej sytuacji w zakładach pracy i przewidywań odnośnie do jej rozwoju we wrześniu pozostały one względnie stabilne. Wzrósł udział osób raczej niebiorących pod uwagę możliwości utraty pracy, a spadł bardziej zdecydowanie uważających to zdarzenie za mało prawdopodobne. W niewielkim stopniu pogorszeniu uległy też oceny sytuacji na lokalnych rynkach pracy.

Opracowała

Marta Bożewicz