

## Nastroje społeczne w październiku

Znak jakości przyznany CBOS przez  
Organizację Firm Badania Opinii i Rynku na rok 2022



Fundacja Centrum Badania Opinii Społecznej  
ul. Świętojerska 5/7, 00-236 Warszawa  
e-mail: sekretariat@cbos.pl; info@cbos.pl  
<http://www.cbos.pl>  
(48 22) 629 35 69

## SPIS TREŚCI

Rozwój ogólnej sytuacji w kraju.....	1
Oceny .....	1
Przewidywania.....	3
Sytuacja polityczna.....	4
Oceny .....	4
Przewidywania.....	6
Sytuacja gospodarcza.....	7
Oceny .....	7
Przewidywania.....	8
Sytuacja własna badanych i materialne warunki życia .....	9
Oceny .....	9
Przewidywania.....	11



Postrzeganie ogólnej sytuacji w kraju w październiku<sup>1</sup> uległo niewielkiemu pogorszeniu w stosunku do poprzedniego pomiaru. Opinie o sytuacji politycznej i gospodarczej w Polsce są bardzo zbliżone do wrześniowych, a ich prognozy nieznacznie się polepszyły. Nie zmieniły się oceny poziomu życia respondentów i ich rodzin oraz warunków materialnych gospodarstw domowych, a przewidywania odnoszące się do przyszłości warunków materialnych gospodarstw domowych badanych poprawiły się.

## ROZWÓJ OGÓLNEJ SYTUACJI W KRAJU

### Oceny

Kolejny raz w stosunku do poprzedniego miesiąca nieznacznie pogorszyły się oceny ogólnej sytuacji w kraju. W październiku 68% badanych (wzrost o 2 punkty procentowe) negatywnie postrzega kierunek, w jakim zmierza sytuacja w Polsce, a mniej niż co piąty ocenia go pozytywnie (19%, spadek o 1 punkt). O 1 punkt zmniejszył się również udział ankietowanych, którzy nie mają zdania na ten temat (13%).

TABELA 1

Czy, ogólnie rzecz biorąc, sytuacja w naszym kraju zmierza w dobrym czy też w złym kierunku?	Wskazania respondentów według terminów badań													
	2021				2022									
	IX	X	XI	XII	I	II	III	IV	V	VI	VII	VIII	IX	X
	w procentach													
W dobrym	30	28	23	25	21	24	27	26	27	24	27	23	20	19
W złym	52	56	62	59	61	59	55	53	57	59	58	63	66	68
Trudno powiedzieć	18	16	16	16	18	18	18	21	16	17	15	14	14	13

<sup>1</sup> Badanie „Aktualne problemy i wydarzenia” (390) przeprowadzono w ramach procedury mixed-mode na reprezentatywnej imiennej próbie pełnoletnich mieszkańców Polski, wylosowanej z rejestru PESEL.

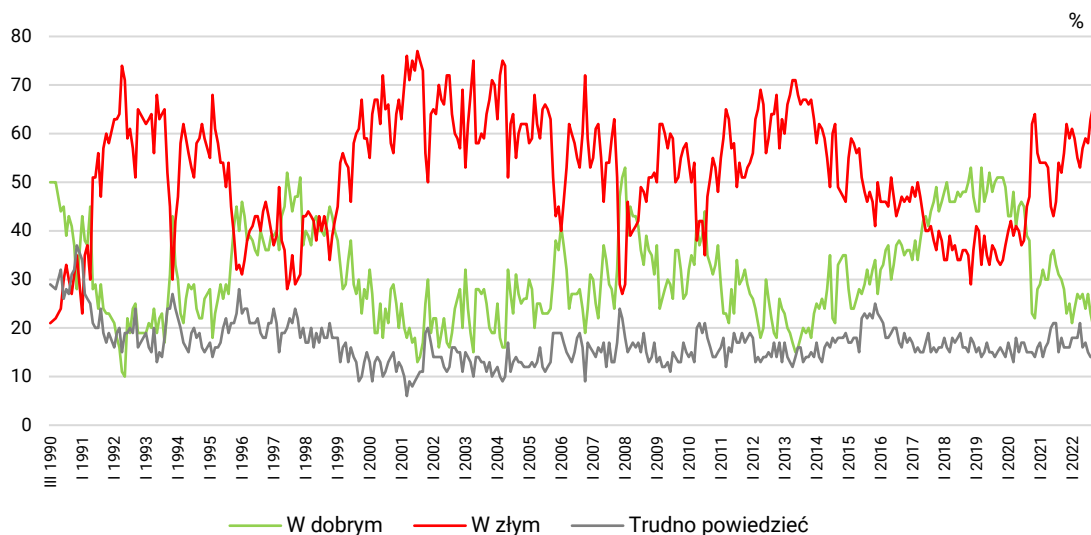
Każdy respondent wybierał samodzielnie jedną z metod:

- wywiad bezpośredni z udziałem ankietera (metoda CAPI),
- wywiad telefoniczny po skontaktowaniu się z ankieterem CBOS (CATI) – dane kontaktowe respondent otrzymywał w liście zapowiednim od CBOS,
- samodzielne wypełnienie ankiety internetowej (CAWI), do której dostęp był możliwy na podstawie loginu i hasła przekazanego respondentowi w liście zapowiednim od CBOS.

We wszystkich trzech przypadkach ankieta miała taki sam zestaw pytań oraz strukturę. Badanie zrealizowano w dniach od 3 do 13 października 2022 roku na próbie liczącej 1041 osób (w tym: 58,3% metodą CAPI, 26,1% – CATI i 15,6% – CAWI).

CBOS realizuje badania statutowe w ramach opisanej wyżej procedury od maja 2020 roku, w każdym przypadku podając proporcję wywiadów bezpośrednich, telefonicznych i internetowych.

RYS. 1. Czy, ogólnie rzecz biorąc, sytuacja w naszym kraju zmierza w dobrym czy też w złym kierunku?



Zadowolenie z kierunku, w jakim zmierza sytuacja w kraju, w większym stopniu wyrażają mężczyźni niż kobiety (odpowiednio: 24% i 14%). Jeszcze częściej niż pozostali artykułują je badani powyżej 64 roku życia (34%), osoby z wykształceniem podstawowym lub gimnazjalnym (31%) i pracujące w prywatnych gospodarstwach rolnych (35%). W grupach społeczno-zawodowych są to najczęściej emeryci (32%) i rolnicy (39%). Niezadowoleni w większej mierze niż inni są respondenci w wieku 25–34 lata (83%), mieszkańcy co najmniej półmilionowych miast (80%), osoby, których dochody *per capita* w gospodarstwie domowym wynoszą od 4 000 zł wzwyż (80%), ale także oceniający warunki własnego gospodarstwa domowego jako złe (82%). Wśród grup społeczno-zawodowych niezadowoleniem z aktualnej sytuacji w kraju wyróżniają się pracownicy administracyjno-biurowi (90%) i bezrobotni (88%).

Oceny ogólnej sytuacji w Polsce zależą jednak przede wszystkim od orientacji politycznej i, szerzej, światopoglądowej. Im częstszy udział w praktykach religijnych, tym wyższy odsetek zadowolonych, a niższy niezadowolonych z kierunku, w jakim zmierza ogólna sytuacja w kraju. Wśród badanych praktykujących raz w tygodniu udział zadowolonych sięga 31%, a niezadowolonych – 53%, podczas gdy w grupie w ogóle niebiorących udziału w praktykach religijnych zaledwie co dziesiąta osoba (10%) dobrze ocenia kierunek zmian, a 84% – źle.

Biorąc pod uwagę poglądy polityczne, wyraźnie widać, że badani identyfikujący się z prawicą znacznie częściej wyrażają zadowolenie z kierunku zmian w Polsce (45%) niż osoby, które oceniają własne poglądy polityczne jako lewicowe (3%). W tej grupie z kolei zdecydowanie przeważa niezadowolenie z ogólnej sytuacji – wynosi ono aż 91% i jest to odsetek ponad dwukrotnie wyższy niż wśród badanych o poglądach prawicowych (39%).

W potencjalnych elektoratach wyraźne jest zróżnicowanie ocen kierunku, w jakim zmierza sytuacja w Polsce. Wśród sympatyków Prawa i Sprawiedliwości dominują opinie pozytywne (62%), a udział ocen negatywnych wynosi niespełna jedną czwartą (22%). W pozostałych elektoratach zdecydowanie przeważają oceny negatywne – ich odsetek wynosi 89% wśród zwolenników Lewicy i Konfederacji Wolność i Niepodległość oraz 94% w gronie potencjalnych wyborców Koalicji Obywatelskiej i Polski 2050 Szymona Hołowni.

TABELA 2

Na kandydata której partii/ugrupowania głosował(a)by Pan(i) w wyborach do Sejmu?	Czy, ogólnie rzecz biorąc, sytuacja w naszym kraju zmierza w dobrym czy też w złym kierunku?		
	W dobrym	W złym	Trudno powiedzieć
	w procentach		
Prawo i Sprawiedliwość	62	22	17
Konfederacja Wolność i Niepodległość*	5	89	6
Lewica*	4	89	7
Koalicja Obywatelska	4	94	2
Polska 2050 Szymona Hołowni	1	94	5

\* Uwaga, niewielka liczba elektoratu w badanej próbie

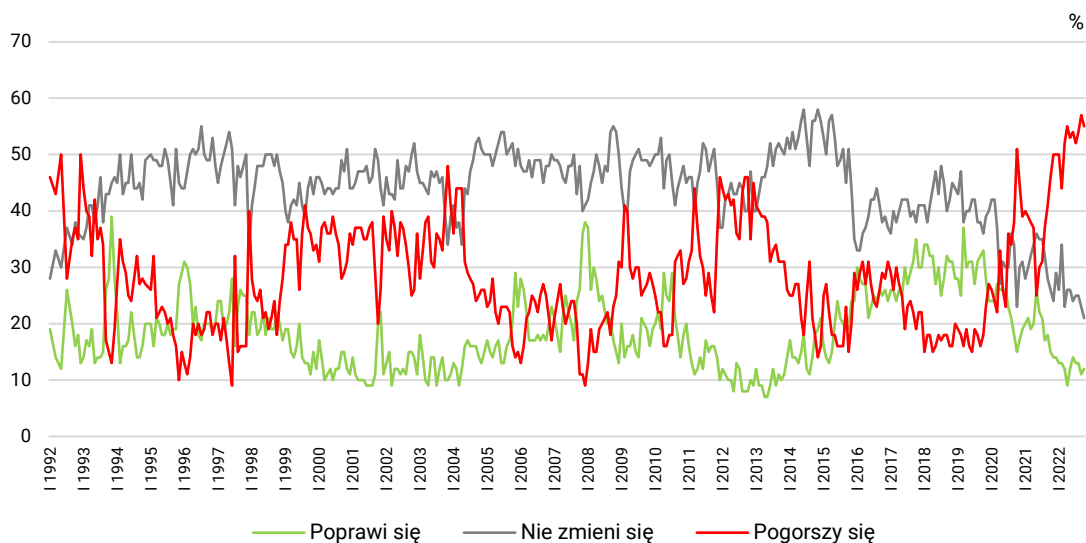
## Przewidywania

W kontekście przewidywań zmniejszył się (o 2 punkty procentowe, do 55%) udział osób prognozujących pogorszenie oraz zakładających utrzymanie *status quo* (o 2 punkty, do 21%), a wzrósł odsetek spodziewających się poprawy sytuacji w Polsce w ciągu najbliższego roku (o 1 punkt, do 12%). Więcej niż co dziesiąty badany nie ma zdania w tej kwestii (11%, wzrost o 2 punkty).

TABELA 3

Jak Pan(i) sądzi, czy w ciągu najbliższego roku <b>sytuacja w Polsce</b> poprawi się, pogorszy czy też się nie zmieni?	Wskazania respondentów według terminów badań													
	2021				2022									
	IX	X	XI	XII	I	II	III	IV	V	VI	VII	VIII	IX	X
	w procentach													
Poprawi się	18	15	14	14	13	13	12	9	12	14	13	13	11	12
Nie zmieni się	28	26	24	29	26	34	23	26	26	24	25	25	23	21
Pogorszy się	41	46	50	50	50	44	52	55	53	54	52	54	57	55
Trudno powiedzieć	13	13	13	7	11	9	13	10	9	8	10	8	9	11

RYS. 2. Jak Pan(i) sądzi, czy w ciągu najbliższego roku sytuacja w Polsce poprawi się, pogorszy czy też się nie zmieni?



Pominięto odpowiedzi „Trudno powiedzieć”

## SYTUACJA POLITYCZNA

### Oceny

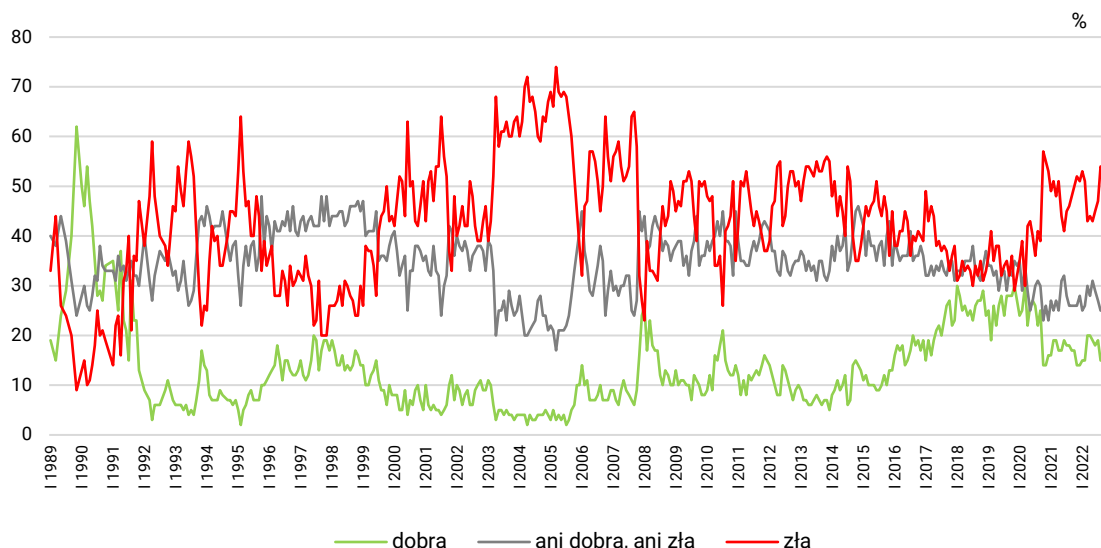
Oceny sytuacji politycznej zmieniły się w bardzo niewielkim stopniu. Nadal ponad połowa badanych postrzega ją źle (52%, spadek o 1 punkt procentowy), a jedna czwarta uważa, że jest ona „ani dobra, ani zła” (25%). O 1 punkt (do 14%) zmniejszył się udział oceniających obecną sytuację polityczną jako dobrą i o tyle samo wzrósł niemających zdania w tej sprawie (8%).

TABELA 4

Jak Pan(i) ogólnie ocenia obecną <b>sytuację polityczną</b> w Polsce? Czy jest ona:	Wskazania respondentów według terminów badań													
	2021				2022									
	IX	X	XI	XII	I	II	III	IV	V	VI	VII	VIII	IX	X
	w procentach													
– dobra	17	17	14	14	15	15	20	20	19	18	19	15	15	14
– ani dobra, ani zła	26	26	26	28	25	26	30	28	31	29	27	25	25	25
– zła	48	50	52	51	53	51	43	44	43	45	47	54	53	52
Trudno powiedzieć	9	7	7	7	7	8	7	8	7	8	7	7	7	8



RYS. 3. Jak Pan(i) ogólnie ocenia obecną sytuację polityczną w Polsce?  
Czy jest ona:



Pominięto odpowiedzi „Trudno powiedzieć”

Częściej niż pozostali pozytywnie obecną sytuację polityczną oceniają najstarsi badani (25% w grupie powyżej 64 roku życia), z wykształceniem zasadniczym zawodowym (23%) oraz podstawowym lub gimnazjalnym (21%), a wśród grup społeczno-zawodowych: rolnicy (37%) i emeryci (23%). Złe oceny obecnej sytuacji politycznej wyrażają częściej niż inni mieszkańcy co najmniej półmilionowych miast (77%) i respondenci, których dochody w przeliczeniu na członka rodziny wynoszą od 4 000 zł wzwyż (72%). Jeśli chodzi o różne grupy społeczno-zawodowe, to niezadowolonym wyróżniają się przedstawiciele kadry kierowniczej i specjaliści z wyższym wykształceniem (72%) oraz pracownicy administracyjno-biurowi (73%).

Największy wpływ na zróżnicowanie opinii w tej kwestii – podobnie jak w przypadku ocen ogólnej sytuacji w kraju – ma orientacja polityczna i światopoglądowa. Wraz ze wzrostem częstości praktyk religijnych rośnie udział ocen pozytywnych, a spada – negatywnych. W grupie badanych praktykujących częściej niż raz w tygodniu więcej jest osób zadowolonych z aktualnej sytuacji politycznej niż niezadowolonych (odpowiednio: 32% i 23%), podczas gdy wśród w ogóle niebiorących udziału w praktykach religijnych prawie trzy czwarte stanowią oceny negatywne (74%), a pozytywnych jest zaledwie 3%. Taki sam odsetek (3%) zadowolonych z sytuacji politycznej znajdujemy wśród osób identyfikujących się z lewicą, a udział ocen negatywnych w tej grupie wynosi 77%. Więcej postrzegających sytuację polityczną w kraju pozytywnie niż negatywnie jest w gronie badanych o poglądach prawicowych i w elektoracie Prawa i Sprawiedliwości. Wśród zwolenników pozostałych ugrupowań oceny negatywne sięgają od 64% (w elektoracie Konfederacji Wolność i Niepodległość) do 90% (w elektoracie Koalicji Obywatelskiej).

TABELA 5

Na kandydata której partii/ugrupowania głosował(a)by Pan(i) w wyborach do Sejmu?	Jak Pan(i) ogólnie ocenia obecną sytuację polityczną w Polsce? Czy jest ona:			
	dobra	ani dobra, ani zła	zła	Trudno powiedzieć
	w procentach			
Prawo i Sprawiedliwość	49	35	10	6
Koalicja Obywatelska	2	7	90	1
Lewica*	0	13	87	0
Konfederacja Wolność i Niepodległość*	5	28	64	3
Polska 2050 Szymona Hołowni	1	13	84	2

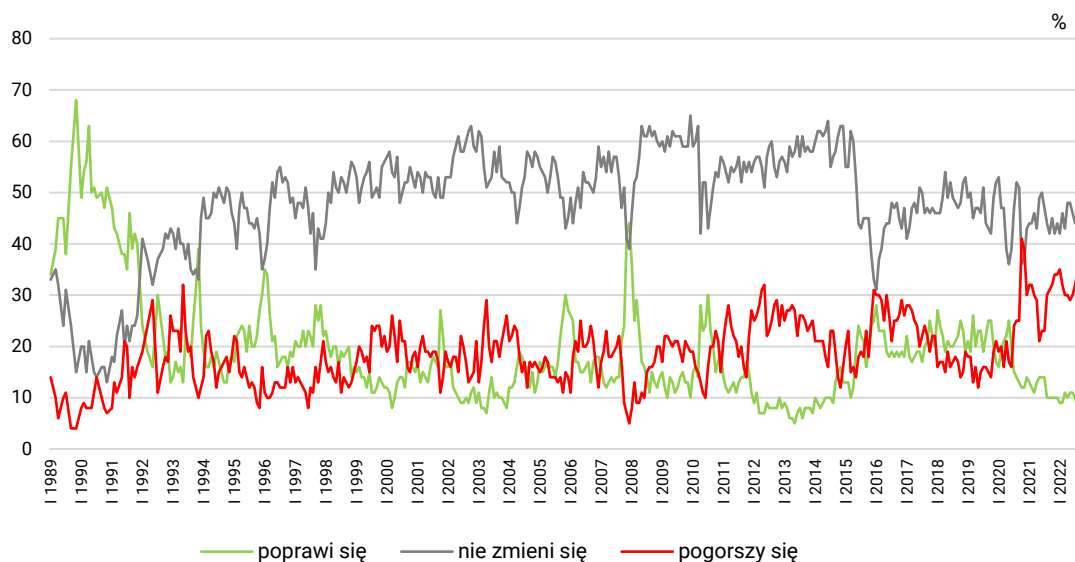
\* Uwaga, niewielka liczebność elektoratu w badanej próbie

## Przewidywania

W październiku obserwujemy niewielki wzrost odsetka osób przewidujących poprawę sytuacji politycznej w Polsce (o 1 punkt procentowy, do 11%) oraz spadek spodziewających się jej pogorszenia (o 2 punkty, do 35%). Nie zmienił się udział prognozujących utrzymanie *status quo* w tej kwestii (39%), a o 2 punkty zwiększył się odsetek niemających zdania na ten temat (16%).

CBOS

RYS. 4. Czy, Pana(i) zdaniem, w ciągu najbliższego roku sytuacja polityczna w Polsce:



Pominięto odpowiedzi „Trudno powiedzieć”

TABELA 6

Czy, Pana(i) zdaniem, w ciągu najbliższego roku <b>sytuacja polityczna</b> w Polsce:	Wskazania respondentów według terminów badań													
	2021				2022									
	IX	X	XI	XII	I	II	III	IV	V	VI	VII	VIII	IX	X
	w procentach													
– poprawi się	10	10	10	10	9	9	11	10	11	11	10	8	10	11
– nie zmieni się	42	45	42	44	42	46	43	48	48	46	44	45	39	39
– pogorszy się	31	32	34	34	35	32	30	30	29	30	32	35	37	35
Trudno powiedzieć	17	13	14	12	14	13	15	13	12	13	14	11	14	16

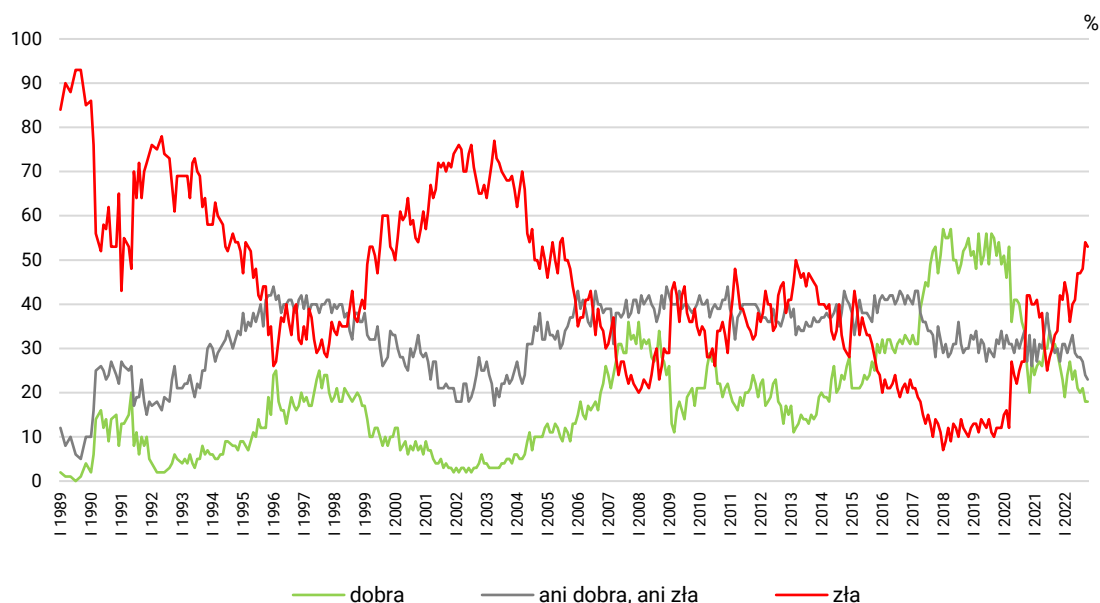
## SYTUACJA GOSPODARCZA

### Oceny

Oceny sytuacji gospodarczej są bardzo zbliżone do tych, które zarejestrowaliśmy we wrześniu. Nie zmienił się udział osób zadowolonych (18%), a o 1 punkt procentowy ubyło zarówno niezadowolonych z kondycji polskiej gospodarki (do 53%), jak i oceniających ją przeciętnie (do 23%). Pięć na sto osób nie ma wyrobionej opinii w tej kwestii (wzrost o 1 punkt).

CBOS

RYS. 5. Jak Pan(i) ogólnie ocenia obecną sytuację gospodarczą w Polsce?  
Czy jest ona:



Pominięto odpowiedzi „Trudno powiedzieć”

TABELA 7

Jak Pan(i) ogólnie ocenia obecną <b>sytuację gospodarczą</b> w Polsce? Czy jest ona:	Wskazania respondentów według terminów badań													
	2021				2022									
	IX	X	XI	XII	I	II	III	IV	V	VI	VII	VIII	IX	X
	w procentach													
– dobra	31	29	26	23	19	24	27	23	25	21	20	21	18	18
– ani dobra, ani zła	29	30	27	31	31	29	31	33	29	28	28	27	24	23
– zła	33	34	42	41	45	42	36	40	41	47	47	48	54	53
Trudno powiedzieć	7	7	6	5	5	5	5	4	5	4	5	4	4	5

Zróźnicowanie ocen sytuacji gospodarczej w kraju podlega takim samym prawidłowościom jak wcześniej analizowane kwestie. Częściej niż pozostali zadowolenie wyrażają najstarsi badani, osoby z wykształceniem nie wyższym niż zasadnicze zawodowe, rolnicy i emeryci. Niezadowolenie dominuje w prawie wszystkich analizowanych grupach społeczno-demograficznych, ale zdecydowanie częściej krytycznie o obecnej sytuacji gospodarczej wypowiadają się respondenci z wyższym wykształceniem, o najwyższych dochodach *per capita* w gospodarstwie domowym, uczniowie i studenci, przedstawiciele kadry kierowniczej, specjaliści z wyższym wykształceniem oraz pracownicy administracyjno-biurowi.

TABELA 8

Na kandydata której partii/ugrupowania głosował(a)by Pan(i) w wyborach do Sejmu?	Jak Pan(i) ogólnie ocenia obecną sytuację gospodarczą w Polsce? Czy jest ona:			
	dobra	ani dobra, ani zła	zła	Trudno powiedzieć
	w procentach			
Prawo i Sprawiedliwość	50	33	12	5
Koalicja Obywatelska	5	12	81	2
Lewica*	5	21	73	2
Konfederacja Wolność i Niepodległość*	8	13	78	0
Polska 2050 Szymona Hołowni	5	22	72	2

\* Uwaga, niewielka liczebność elektoratu w badanej próbie

Podobnie jak w przypadku wcześniej analizowanych wskaźników największy wpływ na zróźnicowanie ocen mają sympatie polityczne oraz kwestie światopoglądowe. Ponadprzeciętnie często negatywnie sytuację gospodarczą w Polsce oceniają niepraktykujący religijnie (69%), identyfikujący się z lewicą (73%), a w potencjalnych elektoratach – zwolennicy partii opozycyjnych.

## Przewidywania

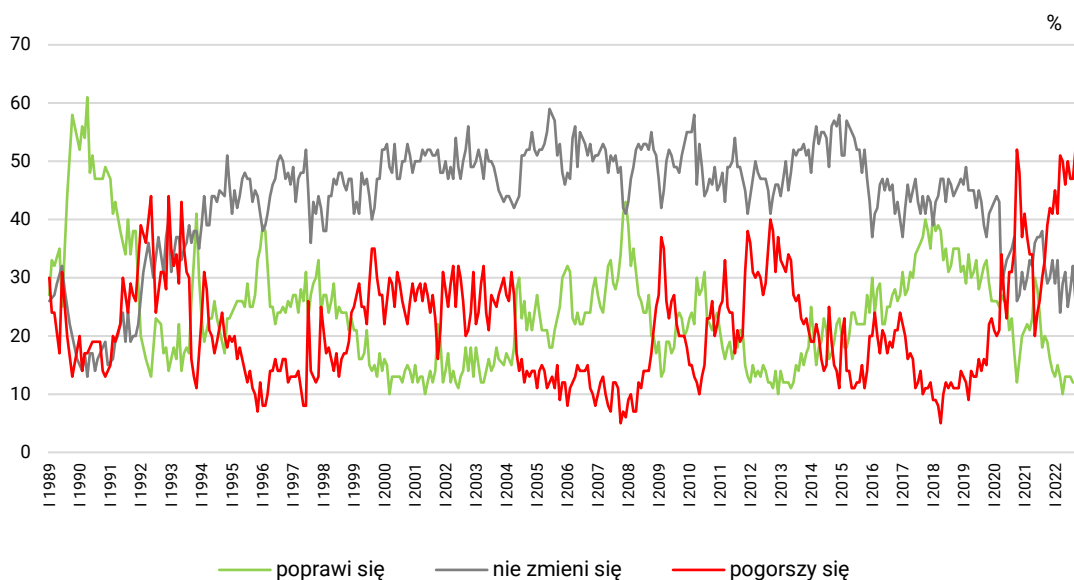
W porównaniu z poprzednim pomiarem nieco poprawiły się przewidywania dotyczące sytuacji gospodarczej w ciągu najbliższego roku. Przybyło prognoz optymistycznych (o 1 punkt procentowy, do 13%), a ubyło pesymistycznych (o 2 punkty, do 50%). Nie zmienił się udział badanych przewidujących utrzymanie *status quo* w tej kwestii (26%). Obecnie 11% ankietowanych nie ma zdania na ten temat (wzrost o 1 punkt).

TABELA 9

Czy, Pana(i) zdaniem, w ciągu najbliższego roku <b>sytuacja gospodarcza</b> w Polsce:	Wskazania respondentów według terminów badań													
	2021				2022									
	IX	X	XI	XII	I	II	III	IV	V	VI	VII	VIII	IX	X
	w procentach													
– poprawi się	20	19	16	14	13	15	13	10	13	13	13	12	12	13
– nie zmieni się	32	29	30	33	29	33	24	29	31	25	28	32	26	26
– pogorszy się	33	39	42	41	45	41	51	50	46	50	47	47	52	50
Trudno powiedzieć	15	13	11	12	12	11	13	10	11	12	12	8	10	11

CBOS

RYS. 6. Czy, Pana(i) zdaniem, w ciągu najbliższego roku sytuacja gospodarcza w Polsce:



Pominięto odpowiedzi „Trudno powiedzieć”

## SYTUACJA WŁASNA BADANYCH I MATERIALNE WARUNKI ŻYCIA

### Oceny

Tak jak przed miesiącem połowa badanych zadeklarowała, że im i ich rodzinom żyje się dobrze (50%), a 40% odpowiedziało, że „ani dobrze, ani źle”. Mniej niż co dziesiąta osoba (9%, spadek o 1 punkt procentowy) ocenia aktualny poziom życia swojej rodziny jako zły.

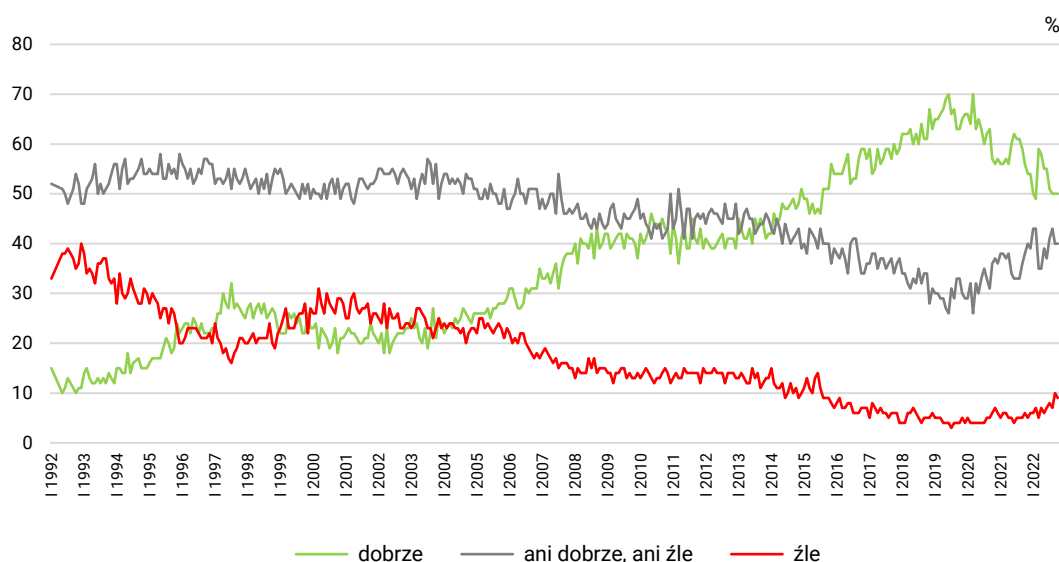
TABELA 10

Czy obecnie Panu(i) i Pana(i) <b>rodzinie</b> <b>żyje się:</b>	Wskazania respondentów według terminów badań													
	2021				2022									
	IX	X	XI	XII	I	II	III	IV	V	VI	VII	VIII	IX	X
	w procentach													
– dobrze	59	56	54	54	50	49	59	58	55	55	51	50	50	50
– ani dobrze, ani źle	36	38	40	39	43	43	35	35	39	37	41	43	40	40
– źle	5	6	5	6	6	7	5	7	6	7	8	7	10	9

Pominięto odpowiedzi „Trudno powiedzieć”

CBOS

RYS. 7. Czy obecnie Panu(i) i Pana(i) rodzinie żyje się:



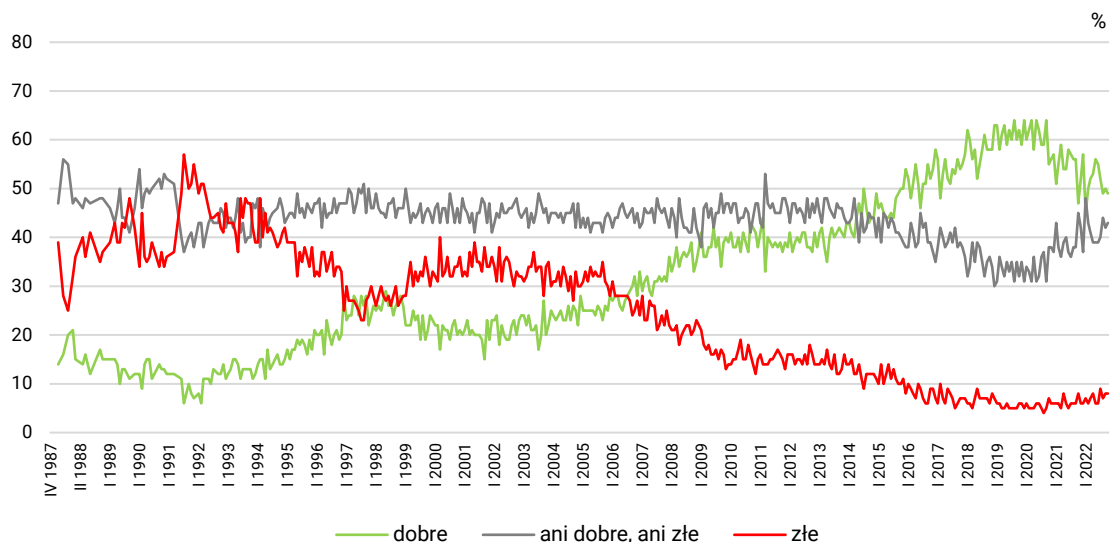
Pomięto odpowiedzi „Trudno powiedzieć”

Prawie połowa (49%) ankietowanych jest aktualnie zadowolona z warunków materialnych swoich gospodarstw domowych (spadek o 1 punkt), a 43% ocenia je przeciętnie (wzrost o 1 punkt). Tyle samo osób co przed miesiącem określa warunki materialne swojego gospodarstwa domowego jako złe (8%).

TABELA 11

Jak Pan(i) ocenia obecne <b>warunki materialne</b> <b>swojego gospodarstwa</b> <b>domowego?</b> Czy są one:	Wskazania respondentów według terminów badań													
	2021				2022									
	IX	X	XI	XII	I	II	III	IV	V	VI	VII	VIII	IX	X
	w procentach													
– dobre	56	47	52	57	45	50	52	53	56	55	52	49	50	49
– ani dobre, ani złe	38	45	42	37	48	43	41	39	39	39	40	44	42	43
– złe	6	8	6	6	7	6	7	8	6	6	9	7	8	8

RYS. 8. Jak Pan(i) ocenia obecne warunki materialne swojego gospodarstwa domowego? Czy są one:



Na zadowolenie z poziomu życia rodziny oraz warunków materialnych gospodarstwa domowego w największym stopniu wpływa wysokość dochodów przypadających na osobę w rodzinie. Wśród osób o najniższych zarobkach *per capita* nieco więcej niż co trzecia (36%) uważa, że żyje jej się dobrze, podczas gdy wśród badanych, których dochody w przeliczeniu na osobę wynoszą co najmniej 4 000 zł, ten udział sięga dwóch trzecich (67%). Jednocześnie prawie co piąty ankietowany o najniższych dochodach na osobę przyznaje, że żyje mu się źle (19%), a w grupie respondentów o najwyższych zarobkach taką opinię wyrażają tylko dwie osoby na sto (2%). Dodatkowo częściej niż pozostali swój poziom życia za dobry uważają najmłodsi badani (72% osób w wieku 18–24 lata).

## Przewidywania

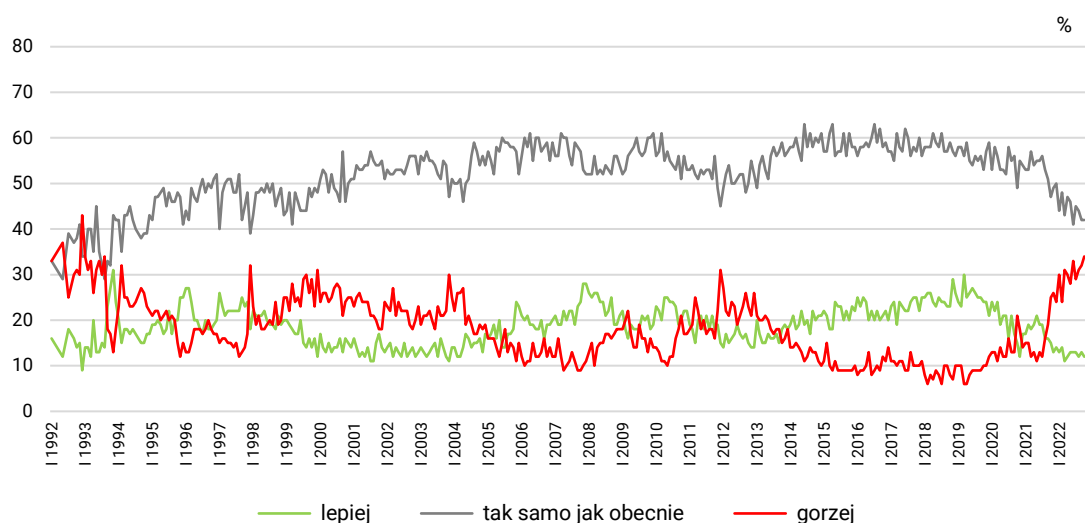
W porównaniu z badaniem wrześniowym przybyło osób spodziewających się pogorszenia poziomu życia swojej rodziny (o 2 punkty procentowe, do 34%). O 1 punkt procentowy zmalał odsetek oczekujących poprawy (do 12%), a udział badanych uważających, że w perspektywie roku poziom życia ich rodzin nie ulegnie zmianie, pozostał taki sam (42%). Co ósmy respondent nie wypowiedział się w tej sprawie (12%).

TABELA 12

Jak Pan(i) sądzi, czy za rok Panu(i) i Pana(i) rodzinie będzie się żyło:	Wskazania respondentów według terminów badań													
	2021				2022									
	IX	X	XI	XII	I	II	III	IV	V	VI	VII	VIII	IX	X
	w procentach													
– lepiej	16	15	13	14	13	14	11	12	13	13	13	12	13	12
– tak samo	51	47	49	50	44	48	43	47	46	41	45	44	42	42
– gorzej	19	25	26	24	30	24	31	30	28	33	29	31	32	34
Trudno powiedzieć	14	13	12	12	13	14	15	12	13	13	13	13	13	12

CBOS

RYS. 9. Jak Pan(i) sądzi, czy za rok Panu(i) i Pana(i) rodzinie będzie się żyło:



Pomięto odpowiedzi „Trudno powiedzieć”

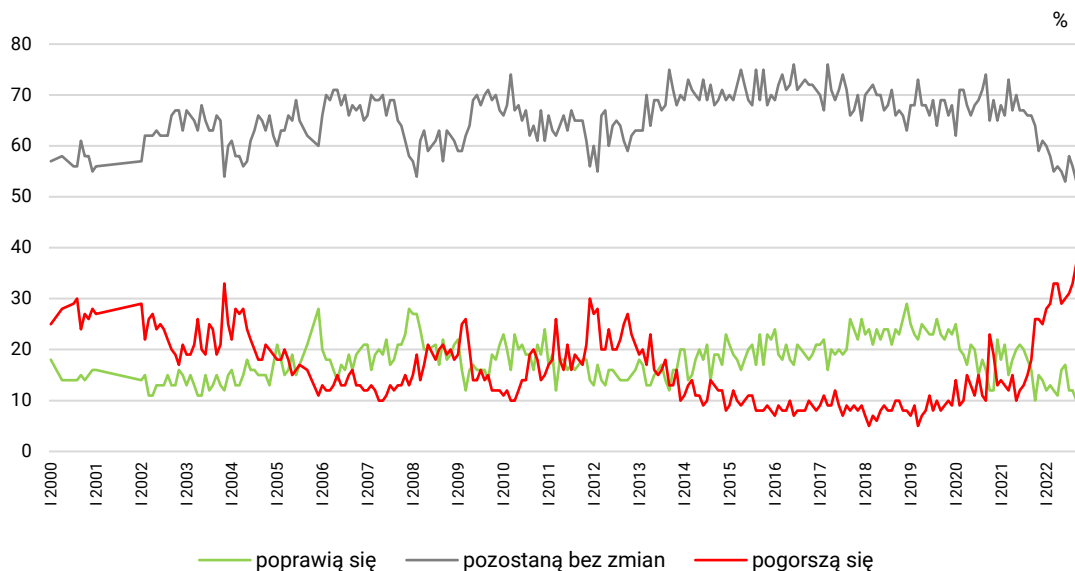
Po zesłomiesięcznym pogorszeniu w październiku poprawiły się prognozy dotyczące warunków materialnych gospodarstw domowych badanych. Wzrósł odsetek osób spodziewających się poprawy (z 10% do 15%) i znacząco ubyło obawiających się pogorszenia (z 37% do 30%). O 2 punkty procentowe wzrósł udział niezakładających zmian w tym obszarze (do 55%).

TABELA 13

Jak Pan(i) sądzi, czy w ciągu najbliższego roku warunki materialne Pana(i) gospodarstwa domowego:	Wskazania respondentów według terminów badań													
	2021				2022									
	IX	X	XI	XII	I	II	III	IV	V	VI	VII	VIII	IX	X
	w procentach													
– poprawią się	16	10	15	14	12	13	12	11	16	17	12	12	10	15
– pozostaną bez zmian	66	64	59	61	60	58	55	56	55	53	58	56	53	55
– pogorszą się	18	26	26	25	28	29	33	33	29	30	31	33	37	30



RYS. 10. Jak Pan(i) sądzi, czy w ciągu najbliższego roku warunki materialne Pana(i) gospodarstwa domowego:



\*\*\*

Systematycznie od lipca br. spada ogólna ocena rozwoju sytuacji w kraju. Od września ubiegłego roku udział opinii negatywnych w tej kwestii nie był tak wysoki (68% w październiku), a udział ocen pozytywnych – tak niski (19%). Jednakże przewidywania dotyczące tego, czy w ciągu najbliższego roku sytuacja w Polsce poprawi się, pogorszy czy się nie zmieni, są w 2022 roku – z pewnymi wahaniami – stabilne.

Obserwowany od kwietnia tego roku wzrostowy trend negatywnych ocen sytuacji gospodarczej w kraju w ostatnim miesiącu wyhamował. Mimo to od ponad roku nie obserwowaliśmy tak wysokiego udziału złych ocen jak we wrześniu (54%) i w październiku (53%). We wrześniu 2021 roku odsetek ten był o 20 punktów procentowych niższy (33%).

Opinie dotyczące warunków materialnych badanych i ich rodzin nie ulegają tak gwałtownym przemianom jak oceny sytuacji w kraju. Poziom zadowolenia z życia jest w październiku taki sam jak w sierpniu i we wrześniu br. oraz w styczniu roku ubiegłego. Od początku 2022 roku odsetek osób, które uważają, że im i ich rodzinom żyje się źle, oscylował wokół 7%, ale w poprzednim miesiącu wzrósł do 10%. Z kolei w październiku spadł o 1 punkt procentowy, co pozwala mieć nadzieję, że nie była to zapowiedź dłuższego trendu.

Opracowała  
Marta Bożewicz