

Nastroje na rynku pracy w pierwszej połowie października

Znak jakości przyznany CBOS przez
Organizację Firm Badania Opinii i Rynku na rok 2022



Fundacja Centrum Badania Opinii Społecznej
ul. Świętojerska 5/7, 00-236 Warszawa
e-mail: sekretariat@cbos.pl; info@cbos.pl
<http://www.cbos.pl>
(48 22) 629 35 69

SPIS TREŚCI

Sytuacja w zakładach pracy.....	1
Oceny	1
Przewidywania.....	3
Poczucie zagrożenia bezrobociem.....	6
Sytuacja na lokalnych rynkach pracy.....	8

Centrum Badania Opinii Społecznej od prawie 30 lat regularnie bada kwestie związane z rynkiem pracy w Polsce. Osoby pracujące zarobkowo pytamy o ocenę obecnej sytuacji w ich zakładach pracy oraz o przewidywania dotyczące tego, jak będzie się ona kształtować w ciągu najbliższych dwunastu miesięcy. Badamy też poczucie zagrożenia bezrobociem i pewności utrzymania obecnej pracy. O opinię na temat sytuacji na lokalnych rynkach pracy prosimy wszystkich dorosłych respondentów. Ostatnie badanie na ten temat przeprowadzone zostało w pierwszej połowie października¹.

SYTUACJA W ZAKŁADACH PRACY

Oceny

W pierwszej połowie października ponad połowa (52%) pracujących zarobkowo obecną sytuację w swoich zakładach pracy oceniała pozytywnie, przy czym 46% pytanych określiło ją jako po prostu dobrą, a tylko 6% uznało ją za bardzo dobrą. Blisko jedna trzecia (32%) ankietowanych stwierdziła, że sytuacja w ich miejscu pracy jest „ani dobra, ani zła”, a 14% oceniło ją negatywnie. Wśród ocen negatywnych dominowały po prostu złe (12%), a tylko 2% respondentów uznało aktualną sytuację w swoim zakładzie pracy za bardzo złą. Zaledwie 2% ankietowanych uchyliło się od zajęcia stanowiska w tej kwestii.

¹ Badanie „Aktualne problemy i wydarzenia” (390) przeprowadzono w ramach procedury mixed-mode na reprezentatywnej imiennej próbie pełnoletnich mieszkańców Polski, wylosowanej z rejestru PESEL.

Każdy respondent wybierał samodzielnie jedną z metod:

- wywiad bezpośredni z udziałem ankietera (metoda CAPI),
- wywiad telefoniczny po skontaktowaniu się z ankieterem CBOS (CATI) – dane kontaktowe respondent otrzymywał w liście zapowiednim od CBOS,
- samodzielne wypełnienie ankiety internetowej (CAWI), do której dostęp był możliwy na podstawie loginu i hasła przekazanego respondentowi w liście zapowiednim od CBOS.

We wszystkich trzech przypadkach ankietę miała taki sam zestaw pytań oraz strukturę. Badanie zrealizowano w dniach od 3 do 13 października 2022 roku na próbie liczącej 1041 osób (w tym: 58,3% metodą CAPI, 26,1% – CATI i 15,6% – CAWI).

CBOS realizuje badania statutowe w ramach opisanej wyżej procedury od maja 2020 roku, w każdym przypadku podając proporcje wywiadów bezpośrednich, telefonicznych i internetowych.

RYS. 1. Jak Pan(i) ogólnie ocenia obecną sytuację w Pana(i) zakładzie pracy? Czy jest ona:

ODPOWIEDZI OSÓB PRACUJĄCYCH ZAROBKOWO ŁĄCZNIE Z ROLNIKAMI I OSOBAMI POMAGAJĄCYMI W PROWADZENIU GOSPODARSTWA ROLNEGO ORAZ PRACUJĄCYMI NA WŁASNY RACHUNEK POZA ROLNICTWEM, W TYM TAKŻE EMERYTÓW I RENCISTÓW PRACUJĄCYCH W NIEPEŁNYM WYMIARZE GODZIN (N=583)

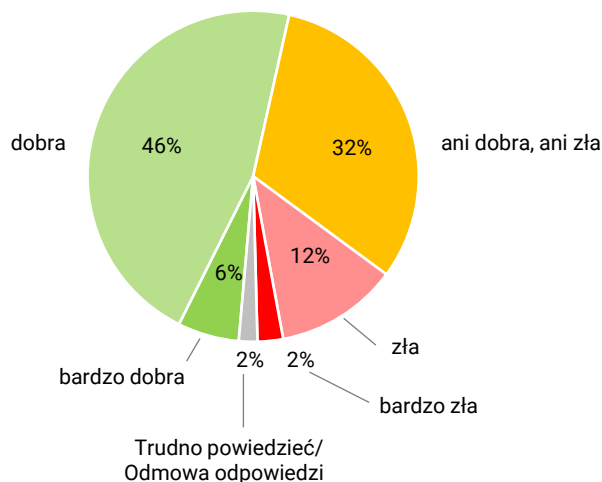


TABELA 1

Jak Pan(i) ogólnie ocenia obecną sytuację w Pana(i) zakładzie pracy? Czy jest ona:

	Wskazania respondentów pracujących zarobkowo* według terminów badań													
	2021				2022									
	IX	X	XI	XII	I	II	III	IV	V	VI	VII	VIII	IX	X
N*	669	649	610	601	633	599	614	578	615	595	609	595	637	583
	w procentach													
– dobra	57	60	58	58	57	55	59	60	63	58	56	50	50	52
– ani dobra, ani zła	27	25	26	28	30	31	28	26	25	30	32	34	34	32
– zła	11	13	12	11	10	12	10	11	10	10	10	14	14	14
Trudno powiedzieć/Odmowa odpowiedzi	5	3	4	2	3	2	3	3	2	2	2	2	2	2

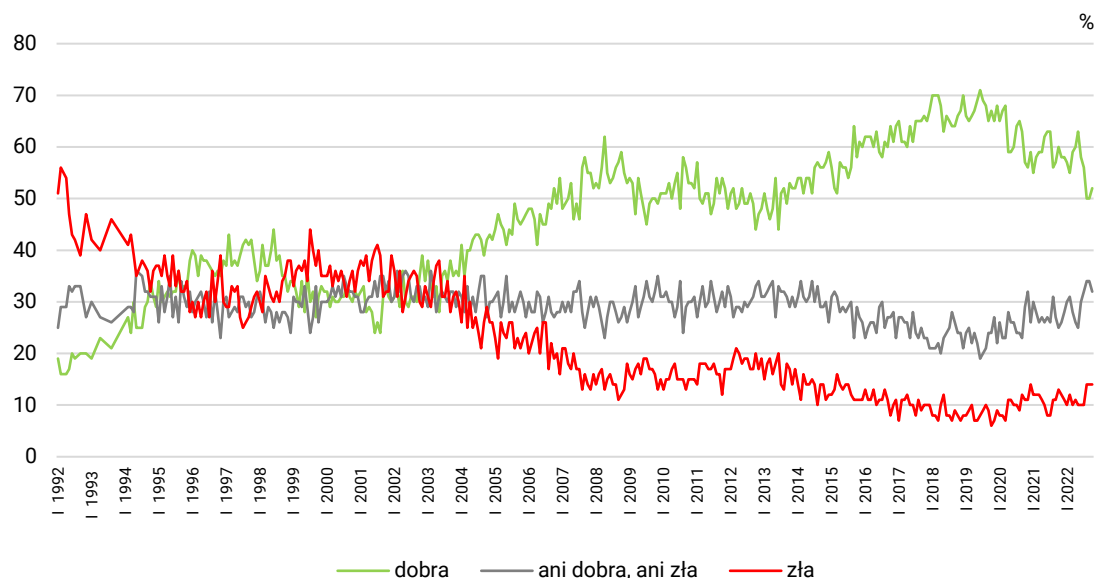
* Dotyczy osób pracujących zarobkowo, także rolników oraz emerytów i rencistów pracujących w niepełnym wymiarze godzin

W porównaniu z poprzednim miesiącem² nastąpiła nieznaczna poprawa ocen aktualnej sytuacji w zakładach pracy – o 2 punkty procentowe przybyło pracujących zarobkowo uważających ją za dobrą i o 2 punkty spadł odsetek postrzegających ją jako „ani dobrą, ani złą”. Nie zmieniły się natomiast odsetki oceniających ją źle oraz uchylających się od zajęcia stanowiska w tej kwestii.

² Zob. komunikat CBOS „Sytuacja na rynku pracy we wrześniu”, październik 2022 (oprac. M. Bożewicz).

RYS. 2. Jak Pan(i) ogólnie ocenia obecną sytuację w Pana(i) zakładzie pracy?*

Czy jest ona:



* Odpowiedzi osób pracujących zarobkowo. Pominęto odpowiedzi „Trudno powiedzieć” i odmowy odpowiedzi

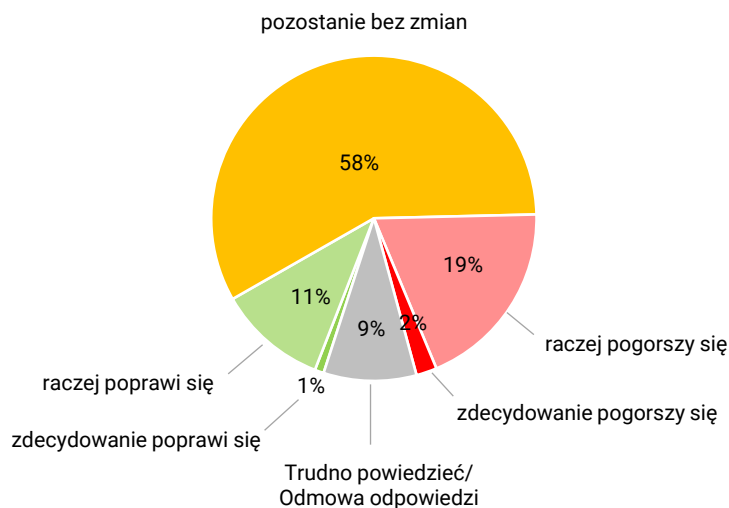
Mimo iż tak jak w poprzednich miesiącach najmniej ocen pozytywnych w odniesieniu do aktualnej sytuacji w zakładach pracy wystawiły osoby pracujące w prywatnych gospodarstwach rolnych (39%), to w październiku różnice opinii pomiędzy pracującymi w różnych sektorach gospodarki nie były istotne statystycznie (zob. tabelę aneksową 1). Warto ponadto zwrócić uwagę na ponadprzeciętnie wysokie odsetki ocen pozytywnych wśród robotników (68% w grupie robotników wykwalifikowanych i 65% wśród niewykwalifikowanych). Relatywnie wysokim odsetkiem ocen negatywnych, przy niższym niż przeciętny odsetku ocen pozytywnych, charakteryzowali się natomiast w październiku badani prowadzący pozarolniczą działalność gospodarczą (24% wobec 42%) oraz pracownicy administracyjno-biurowi (22% wobec 43%).

Przewidywania

Większość pracujących zarobkowo (58%) w pierwszej połowie października przewidywała, że w ciągu najbliższego roku sytuacja w ich zakładach pracy nie zmieni się. Wśród pozostałych znacznie więcej osób spodziewało się jej pogorszenia (21%) niż poprawy (12%). Badani prognozujący zmiany na ogół nie sądzili, że będą one zdecydowane. Warto jednak zauważyć, iż przewidujących zdecydowane pogorszenie też było więcej niż oczekujących zdecydowanej poprawy sytuacji (2% wobec 1%). Co jedenasty pytany (9%) nie potrafił wyrazić lub nie chciał ujawnić swoich prognoz w tym zakresie.

RYS. 3. Czy, Pana(i) zdaniem, w ciągu najbliższego roku sytuacja w Pana(i) zakładzie pracy:

ODPOWIEDZI OSÓB PRACUJĄCYCH ZAROBKOWO ŁĄCZNIE Z ROLNIKAMI I OSOBAMI POMAGAJĄCYMI W PROWADZENIU GOSPODARSTWA ROLNEGO ORAZ PRACUJĄCYMI NA WŁASNY RACHUNEK POZA ROLNICTWEM, W TYM TAKŻE EMERYTÓW I RENCISTÓW PRACUJĄCYCH W NIEPEŁNYM WYMIARZE GODZIN (N=583)



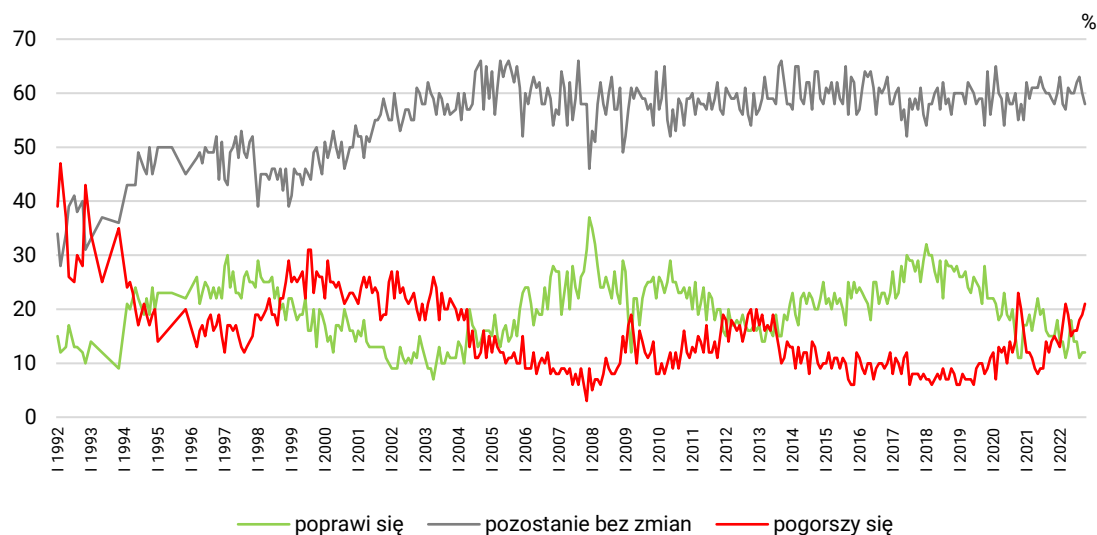
W pierwszej połowie października po raz kolejny w niewielkim stopniu (od pierwszej połowy września o 2 punkty procentowe) przybyło badanych prognozujących w ciągu najbliższych dwunastu miesięcy pogorszenie sytuacji w ich zakładach pracy. W efekcie odsetek pesymistów jest obecnie najwyższy spośród notowanych w ostatnich siedmiu miesiącach i taki sam jak w marcu br. Nieznacznie mniej respondentów niż przed miesiącem (spadek o 2 punkty) przewiduje, że w ciągu najbliższego roku sytuacja w ich zakładach pracy pozostanie bez zmian, natomiast nie zmieniły się odsetki przewidujących poprawę oraz niepotrafiących przewidzieć rozwoju sytuacji.

TABELA 2

Czy, Pana(i) zdaniem, w ciągu najbliższego roku sytuacja w Pana(i) zakładzie pracy:	Wskazania respondentów pracujących zarobkowo* według terminów badań													
	2021				2022									
	IX	X	XI	XII	I	II	III	IV	V	VI	VII	VIII	IX	X
N*	669	649	610	601	633	599	614	578	615	595	609	595	637	583
	w procentach													
– poprawi się	15	15	15	18	14	14	11	13	18	14	14	11	12	12
– pozostanie bez zmian	60	59	58	60	63	58	57	61	60	60	62	63	60	58
– pogorszy się	12	14	15	14	13	17	21	19	15	16	16	18	19	21
Trudno powiedzieć/ Odmowa odpowiedzi	13	12	12	8	10	10	11	8	7	10	8	8	9	9

* Dotyczy osób pracujących zarobkowo, także rolników oraz emerytów i rencistów pracujących w niepełnym wymiarze godzin

RYS. 4. Czy, Pana(i) zdaniem, w ciągu najbliższego roku sytuacja w Pana(i) zakładzie pracy*:



* Odpowiedzi respondentów pracujących zarobkowo. Pominięto odpowiedzi „Trudno powiedzieć” i odmowy odpowiedzi

Prognozy dotyczące rozwoju sytuacji w zakładach pracy respondentów w ciągu roku od momentu badania najbardziej różnicuje ocena stanu aktualnego. O ile dwie trzecie ankietowanych oceniających obecną sytuację w zakładzie pracy pozytywnie (66%) i ponad połowę (56%) uważających, że jest ona „ani dobra, ani zła”, stanowią przewidując, iż w ciągu najbliższego roku pozostanie ona bez zmian, to wśród badanych uważających obecną sytuację za złą ponad połowa (53%) spodziewa się jej dalszego pogorszenia. Generalnie też im gorsze oceny sytuacji aktualnej, tym częściej w perspektywie roku przewidywane jest jej pogorszenie.

TABELA 3

Czy, Pana(i) zdaniem, w ciągu najbliższego roku, sytuacja w Pana(i) zakładzie pracy*:	Jak Pan(i) ogólnie ocenia obecną sytuację w Pana(i) zakładzie pracy? Czy jest ona:		
	dobra	ani dobra, ani zła	zła
	procentowanie w kolumnach		
– poprawi się	18	5	5
– pozostanie bez zmian	66	56	34
– pogorszy się	7	31	53
Trudno powiedzieć/Odmowa odpowiedzi	9	8	8

* Odpowiedzi osób pracujących zarobkowo, także rolników oraz emerytów i rencistów pracujących w niepełnym wymiarze godzin (N=583)

Mimo iż różnice prognoz formułowane przez pracujących w różnych sektorach gospodarki nie są w tym miesiącu istotne statystycznie, to można zauważyć, iż w perspektywie najbliższego roku sytuację swych zakładów pracy najlepiej postrzegają pracujący w spółkach właścicieli prywatnych i państwa (17% z nich prognozuje poprawę, a tylko 10% pogorszenie – zob. tabelę aneksową 2).

Warto zwrócić uwagę na ponadprzeciętny optymizm robotników niewykwalifikowanych (26%) oraz relatywnie wysoki odsetek uchylających się od formułowania prognoz co do rozwoju sytuacji w zakładach pracy wśród pracowników usług (18%).

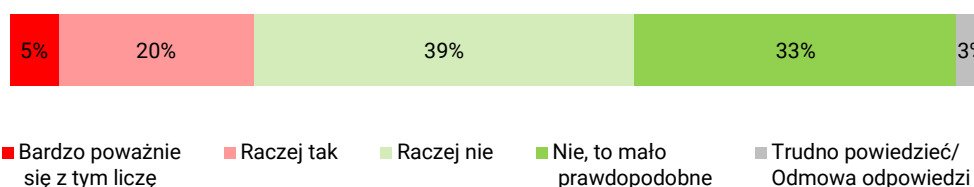
POCZUCIE ZAGROŻENIA BEZROBOCIEM

W pierwszej połowie października 72% pracujących zarobkowo zadeklarowało mniejsze lub większe poczucie bezpieczeństwa utrzymania obecnej pracy. Możliwość jej utraty (zwolnienia, bankructwa, upadku, likwidacji zakładu pracy, gospodarstwa itp.) bierze pod uwagę co czwarty pracujący (25%), przy czym co dwudziesty (5%) przyznał, że bardzo poważnie się z tym liczy. Trzech na stu respondentów nie potrafiło lub nie chciało udzielić jednoznacznej odpowiedzi na to pytanie.

CBOS

RYS. 5. Czy liczy się Pan(i) z możliwością utraty obecnej pracy (zwolnienia, bankructwa, upadku, likwidacji zakładu, gospodarstwa itp.)?

ODPOWIEDZI OSÓB PRACUJĄCYCH ZAROBKOWO ŁĄCZNIE Z ROLNIKAMI I OSOBAMI POMAGAJĄCYMI W PROWADZENIU GOSPODARSTWA ROLNEGO ORAZ PRACUJĄCYMI NA WŁASNY RACHUNEK POZA ROLNICTWEM, W TYM TAKŻE EMERYTÓW I RENCISTÓW PRACUJĄCYCH W NIEPEŁNYM WYMIARZE GODZIN (N=583)



Poczucie bezpieczeństwa zatrudnienia od poprzedniego pomiaru zmieniło się w niewielkim stopniu. W porównaniu z poprzednim miesiącem o 3 punkty procentowe przybyło badanych liczących się z możliwością utraty obecnej pracy. Warto jednak dodać, iż zwiększyła się grupa respondentów, którzy w umiarkowanym stopniu biorą to pod uwagę (wzrost z 16% do 20%), natomiast poważnie się z tym liczących jest nawet nieznacznie mniej niż poprzednio (spadek z 6% do 5%). Mimo iż nieco mniej badanych niż ostatnio (spadek o 1 punkt procentowy) deklaruje, że nie liczy się z taką ewentualnością, to jednocześnie w tej grupie zwiększył się udział uważających utratę pracy za zdarzenie mało prawdopodobne (wzrost z 30% do 33%), a zmniejszyła się grupa tych, którzy raczej nie biorą tego pod uwagę (spadek z 43% do 39%).

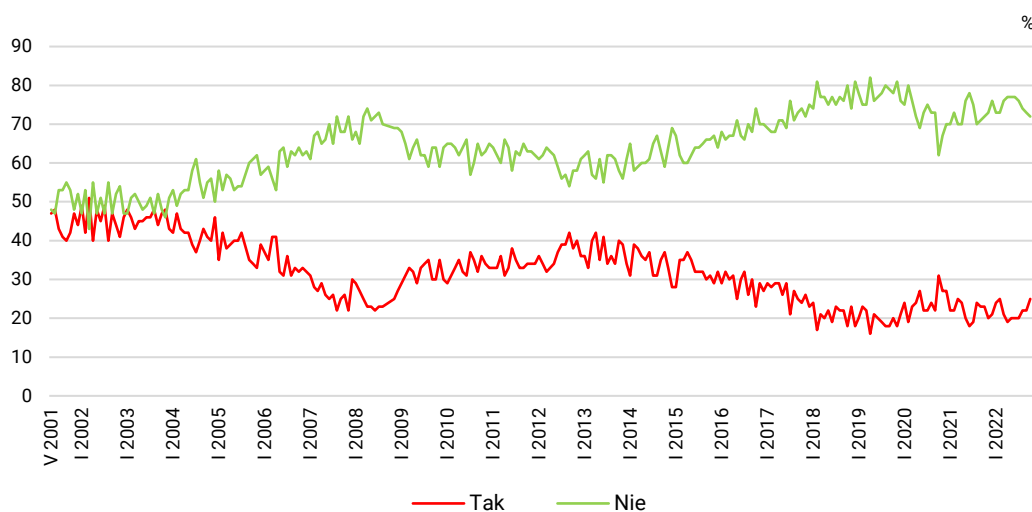
TABELA 4

Czy liczy się Pan(i) z możliwością utraty obecnej pracy (zwolnienia, bankructwa, upadku, likwidacji zakładu, gospodarstwa itp.)?	Wskazania osób pracujących zarobkowo* według terminów badań													
	2021				2022									
	IX	X	XI	XII	I	II	III	IV	V	VI	VII	VIII	IX	X
	N=669	N=649	N=610	N=601	N=633	N=599	N=614	N=578	N=615	N=595	N=609	N=595	N=637	N=583
	w procentach													
Bardzo poważnie się z tym liczę	4	5	3	5	5	7	4	5	4	3	4	5	6	5
Raczej tak	19	18	17	16	19	18	17	14	16	17	16	17	16	20
Raczej nie	35	35	36	40	38	39	40	45	40	44	41	38	43	39
Nie, to mało prawdopodobne	36	37	37	36	35	34	36	32	37	33	35	36	30	33
Trudno powiedzieć/ Odmowa odpowiedzi	5	6	7	3	3	3	4	4	3	4	4	4	5	3

* Dotyczy osób pracujących zarobkowo, także rolników oraz emerytów i rencistów pracujących w niepełnym wymiarze godzin

CBOS

Rys. 6. Czy liczy się Pan(i) z możliwością utraty obecnej pracy (zwolnienia, bankructwa, upadku, likwidacji zakładu, gospodarstwa itp.)?*



Zsumowano odsetki odpowiedzi: „Bardzo poważnie się z tym liczę” i „Raczej tak” (Tak) oraz „Nie, to mało prawdopodobne” i „Raczej nie” (Nie). Pominięto odpowiedzi „Trudno powiedzieć” i odmowy odpowiedzi

* Uwaga: pytanie zadawano respondentom pracującym zarobkowo, łącznie z rolnikami i osobami pomagającymi w prowadzeniu gospodarstwa rolnego oraz pracującymi na własny rachunek poza rolnictwem

Analizy wielozmiennowe wskazują, iż w pierwszej połowie października poczucie bezpieczeństwa zatrudnienia zależało przede wszystkim od prognoz dotyczących rozwoju sytuacji w zakładzie pracy w ciągu najbliższych dwunastu miesięcy. Na tle pozostałych badanych relatywnie wysokim poziomem obaw związanych z możliwością utraty obecnej pracy charakteryzowali się respondenci prognozujący, że w ciągu najbliższego roku sytuacja w ich zakładach pracy się pogorszy – 14% z nich zadeklarowało, że bardzo poważnie się z tym liczą, a co trzeci (33%), że raczej bierze to pod uwagę. Ponadto w tej

grupie tylko nieco ponad jedna piąta (21%) uznała możliwość utraty obecnej pracy za zdarzenie mało prawdopodobne.

TABELA 5

Czy liczy się Pan(i) z możliwością utraty obecnej pracy (zwolnienia, bankructwa, upadku, likwidacji zakładu, gospodarstwa itp.)?*	Czy, Pana(i) zdaniem, w ciągu najbliższego roku, sytuacja w Pana(i) zakładzie pracy:			
	poprawi się	pozostanie bez zmian	pogorszy się	Trudno powiedzieć
procentowanie w kolumnach				
Bardzo poważnie się z tym liczę	6	2	14	2
Raczej tak	11	18	33	16
Raczej nie	50	41	32	29
Nie, to mało prawdopodobne	32	36	21	39
Trudno powiedzieć	1	3	1	14

* Odpowiedzi osób pracujących zarobkowo (N=583)

Pewność zatrudnienia i poczucie zagrożenia utratą pracy różnicuje także sektor własności. Jak zwykle najwięcej przekonanych, że utrata obecnej pracy jest mało prawdopodobna, notujemy wśród pracujących w prywatnych gospodarstwach rolnych (51%). W pierwszej połowie października możliwość utraty pracy częściej niż pozostali pod uwagę brali natomiast pracujący w sektorze prywatnym poza rolnictwem (łącznie 30% spośród nich) – zob. tabelę aneksową 3.

Warto dodać, iż w porównaniu z poprzednim miesiącem³ najbardziej wzrosły obawy o utrzymanie obecnej pracy wśród mieszkańców w co najmniej półmilionowych miastach (wzrost o 20 punktów procentowych), pracowników administracyjno-biurowych (wzrost o 17 punktów) oraz ogółu pracujących legitymujących się wyższym wykształceniem (wzrost o 11 punktów procentowych).

SYTUACJA NA LOKALNYCH RYNKACH PRACY

Oceny sytuacji na lokalnych rynkach pracy są minimalnie gorsze niż przed miesiącem. Zmniejszyła się grupa uważających, że w ich miejscowości lub okolicy można wprawdzie znaleźć jakąś pracę, ale trudno jest o tę odpowiednią (54%, spadek o 4 punkty procentowe), i choć nieznacznie przybyło twierdzących, że bez większych problemów można znaleźć odpowiednią pracę (17%, wzrost o 1 punkt), to w efekcie nastąpił trzypunktowy spadek łącznego odsetka respondentów przekonanych, że w ich okolicy można znaleźć pracę (spadek z 74% do 71%). Jednocześnie wzrosła liczba ankietowanych uważających, że w okolicy miejsca zamieszkania trudno jest znaleźć jakąkolwiek pracę (16%, wzrost o 3 punkty), i mimo że grupa twierdzących, iż nie można tam znaleźć żadnej pracy,

³ Zob. przypis 2.

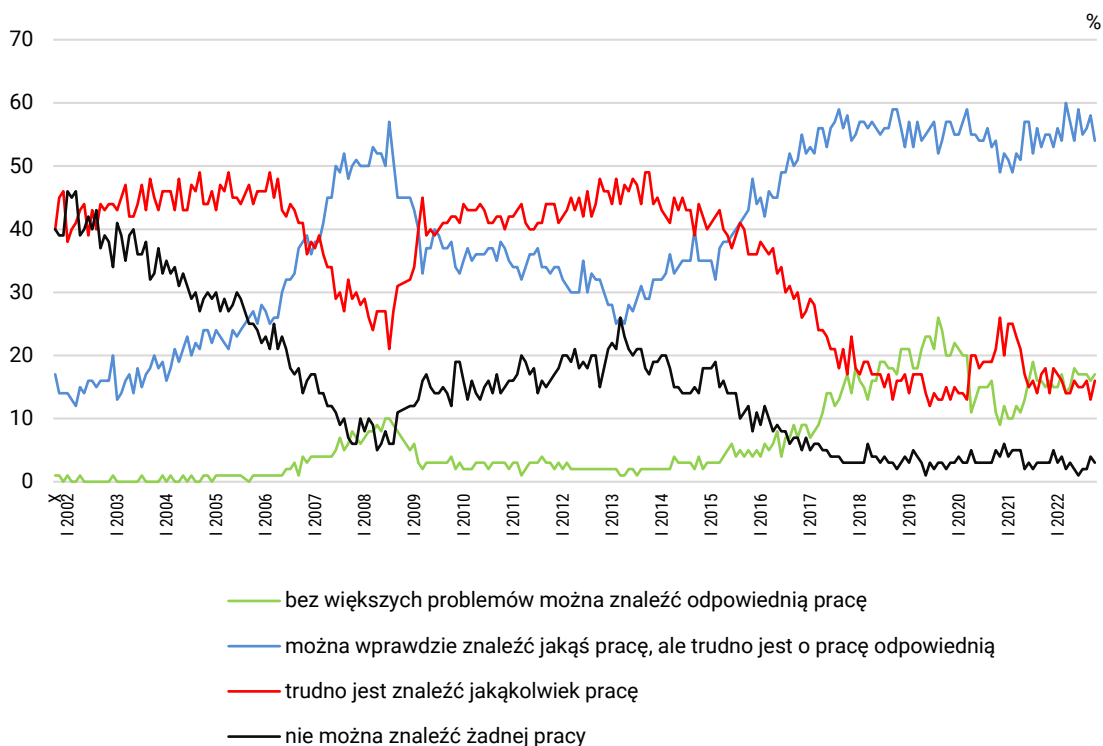
jest mniejsza niż przed miesiącem (spadek z 4% do 3%), to łączny odsetek badanych wskazujących na złą sytuację na lokalnym rynku pracy jest większy niż poprzednio (wzrost z 17% do 19%). Co dziesiąty badany uchylił się od oceny sytuacji (wzrost z 9% do 10%).

TABELA 6

Jak określił(a)by Pan(i) sytuację na rynku pracy w Pana(i) miejscowości lub okolicy? Czy, Pana(i) zdaniem, obecnie:	Wskazania respondentów według terminów badań													
	2021				2022									
	IX	X	XI	XII	I	II	III	IV	V	VI	VII	VIII	IX	X
	w procentach													
– bez większych problemów można znaleźć odpowiednią pracę	16	15	16	15	15	17	14	15	18	17	17	17	16	17
– można wprawdzie znaleźć jakąś pracę, ale trudno jest o pracę odpowiednią	53	55	55	53	56	54	60	57	54	59	55	56	58	54
– trudno jest znaleźć jakąkolwiek pracę	17	18	14	18	17	16	14	14	16	15	15	16	13	16
– nie można znaleźć żadnej pracy	3	3	3	5	3	4	2	3	2	1	2	2	4	3
Trudno powiedzieć/ Odmowa odpowiedzi	11	9	12	10	9	9	10	11	10	8	11	9	9	10

CBOS

RYS. 7. Jak określił(a)by Pan(i) sytuację na rynku pracy w Pana(i) miejscowości lub okolicy? Czy, Pana(i) zdaniem, obecnie*:



* Pominięto odpowiedzi „Trudno powiedzieć” i odmowy odpowiedzi

Niezmiennie opinie o lokalnych rynkach pracy istotnie różnicuje wielkość miejscowości, w których mieszkają badani. W pierwszej połowie października najgorzej oceniali je mieszkańcy wsi oraz najmniejszych miast – na trudności ze znalezieniem pracy lub całkowity brak takiej możliwości wskazywało łącznie 27% mieszkańców wsi i 26% mieszkających w miastach liczących do 19 999 ludności. Jednocześnie mieszkańcy najmniejszych miast najrzadziej ze wszystkich badanych twierdzą, że w ich miejscu zamieszkania lub w najbliższej okolicy można znaleźć pracę (64%), a tylko nieco częściej takie oceny formułują mieszkańcy wsi (68%). Najlepsze oceny odnotowaliśmy natomiast wśród ankietowanych mieszkańców co najmniej półmilionowych miast – aż 84% z nich uważa, że można tam znaleźć pracę, przy czym 29% twierdzi, że bez większych problemów można znaleźć pracę odpowiednią, a nikt nie uznał, że w jego miejscu zamieszkania lub okolicy nie można znaleźć żadnej pracy (zob. tabelę aneksową 4). Warto dodać, iż w porównaniu z poprzednim miesiącem⁴ najbardziej pogorszyły się oceny wśród mieszkańców wsi.

Opinie na temat sytuacji na lokalnych rynkach pracy znacząco różnicuje też płeć i wykształcenie badanych. Przekonanie, że w ich miejscowości lub okolicy bez większych problemów można znaleźć odpowiednią pracę, znacznie częściej wyrażali mężczyźni niż kobiety (22% wobec 13%). Kobiety natomiast częściej niż mężczyźni wskazywały, że w okolicy ich miejsca zamieszkania możliwości znalezienia pracy są znacząco ograniczone (23% wobec 14%). Biorąc pod uwagę wykształcenie badanych, można natomiast zauważyć, że choć we wszystkich wyróżnionych grupach dominują opinie, że wprawdzie w miejscu zamieszkania lub jego okolicy można znaleźć pracę, ale trudno o tę odpowiednią, to im wyższy poziom wykształcenia, tym sytuacja na lokalnym rynku pracy oceniana jest lepiej.

W pierwszej połowie października w porównaniu z poprzednim miesiącem nastąpiły nieznaczne zmiany ocen i prognoz dotyczących sytuacji w zakładach pracy. W niewielkim stopniu zmieniło się również zagrożenie utratą pracy i poczucie bezpieczeństwa zatrudnienia. Oceny sytuacji na lokalnych rynkach pracy były minimalnie gorsze niż przed miesiącem.

Opracowała

Barbara Badora

⁴ Zob. przypis 2.