

Preferencje partyjne w październiku

Znak jakości przyznany CBOS przez
Organizację Firm Badania Opinii i Rynku na rok 2022

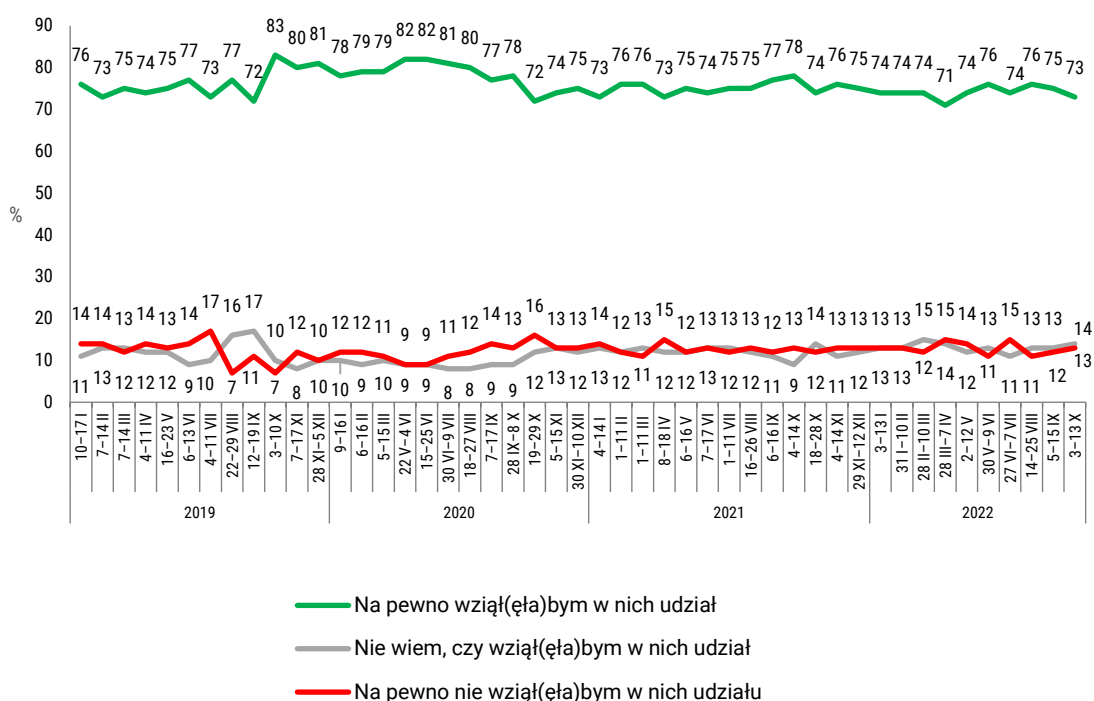


Fundacja Centrum Badania Opinii Społecznej
ul. Świętojerska 5/7, 00-236 Warszawa
e-mail: sekretariat@cbos.pl; info@cbos.pl
<http://www.cbos.pl>
(48 22) 629 35 69

W październiku udział w wyborach do Sejmu i Senatu deklaruje niespełna trzy czwarte badanych (73%)¹, o 2 punkty procentowe mniej niż we wrześniu. W porównaniu z ostatnim pomiarem minimalnie wzrosła liczba osób wahających się, czy wziąć udział w ewentualnym głosowaniu (14%, wzrost o 1 punkt). W podobnym stopniu wzrósł odsetek wyborców z góry odrzucających udział w wyborach parlamentarnych (13%, wzrost o 1 punkt).

CBOS

RYS. 1. Gdyby wybory do Sejmu i Senatu odbywały się w najbliższą niedzielę, to czy wziął(ę)by Pan(i) w nich udział?



Z obliczeń wyłączono odmowy odpowiedzi. Odsetki mogą nie sumować się do 100 ze względu na zaokrąglenie do jednostek

¹ Badanie „Aktualne problemy i wydarzenia” (390) przeprowadzono w ramach procedury mixed-mode na reprezentatywnej imiennej próbie pełnoletnich mieszkańców Polski, wylosowanej z rejestru PESEL.

Każdy respondent wybierał samodzielnie jedną z metod:

- wywiad bezpośredni z udziałem ankietera (metoda CAPI),
- wywiad telefoniczny po skontaktowaniu się z ankieterem CBOS (CATI) – dane kontaktowe respondent otrzymywał w liście zapowiadnim od CBOS,
- samodzielne wypełnienie ankiety internetowej (CAWI), do której dostęp był możliwy na podstawie loginu i hasła przekazanego respondentowi w liście zapowiadnim od CBOS.

We wszystkich trzech przypadkach ankieta miała taki sam zestaw pytań oraz strukturę. Badanie zrealizowano w dniach od 3 do 13 października 2022 roku na próbie liczącej 1041 osób (w tym: 58,3% metodą CAPI, 26,1% – CATI i 15,6% – CAWI).

CBOS realizuje badania statutowe w ramach opisanej wyżej procedury od maja 2020 roku, w każdym przypadku podając proporcję wywiadów bezpośrednich, telefonicznych i internetowych.

Październikowe zmiany w poparciu dla partii politycznych są niewielkie. Od trzech miesięcy odsetek zwolenników rządzącej koalicji wśród potencjalnych wyborców utrzymuje się na zbliżonym poziomie – nieco poniżej jednej trzeciej wskazań. W październiku, tak samo jak we wrześniu, na Prawo i Sprawiedliwość oraz jego koalicjantów chce głosować 30% respondentów zapewniających o swym pewnym udziale w ewentualnych wyborach.

Natomiast w stosunku do sierpnia i września nieco spadła liczba zwolenników dwóch najbardziej liczących się partii opozycyjnych. Najwyraźniej obniżył się odsetek zwolenników Koalicji Obywatelskiej (18%, spadek o 3 punkty procentowe), po dwóch miesiącach lepszych wyników poparcie dla najsilniejszej partii opozycyjnej powróciło do poziomu z przełomu czerwca i lipca. W porównaniu z dwoma poprzednimi pomiarami minimalnie obniżył się także wynik zajmującej trzecie miejsce naszej listy Polski 2050 Szymona Hołowni, na którą obecnie chce głosować co jedenasta osoba wybierająca się na wybory (9%, spadek 1 punkt). Utrzymują się natomiast dobre notowania Lewicy, którą w październiku, podobnie jak we wrześniu, poparło 6% zadeklarowanych uczestników wyborów. Minimalnie lepsze niż w poprzednim miesiącu są październikowe notowania Konfederacji (5%, wzrost o 1 punkt).

Jeśli wybory odbywałyby się w pierwszej połowie października, tylko tym ugrupowaniom udałoby się wprowadzić swoich przedstawicieli do Sejmu. Poza Sejmem znalazłby się PSL-Koalicja Polska (2%, w stosunku do września bez zmian). Swoich zwolenników znalazł jeszcze ruch Kukiz'15 (1%).

W październiku wzrósł odsetek wyborców niezdecydowanych. Obecnie 23% zadeklarowanych uczestników wyborów nie wie, na które ugrupowanie oddałoby swój głos – w stosunku do września to wzrost o 3 punkty procentowe. Dodatkowo, tak jak w poprzednim miesiącu, co dwudziesty z pytanych odmówił ujawnienia swoich preferencji partyjnych (5%). W sumie zatem sympatie partyjne ponad jednej czwartej zadeklarowanych uczestników wyborów (28%) pozostają nieznanne.

TABELA 1

Odpowiedzi badanych deklarujących zamiar głosowania w wyborach parlamentarnych

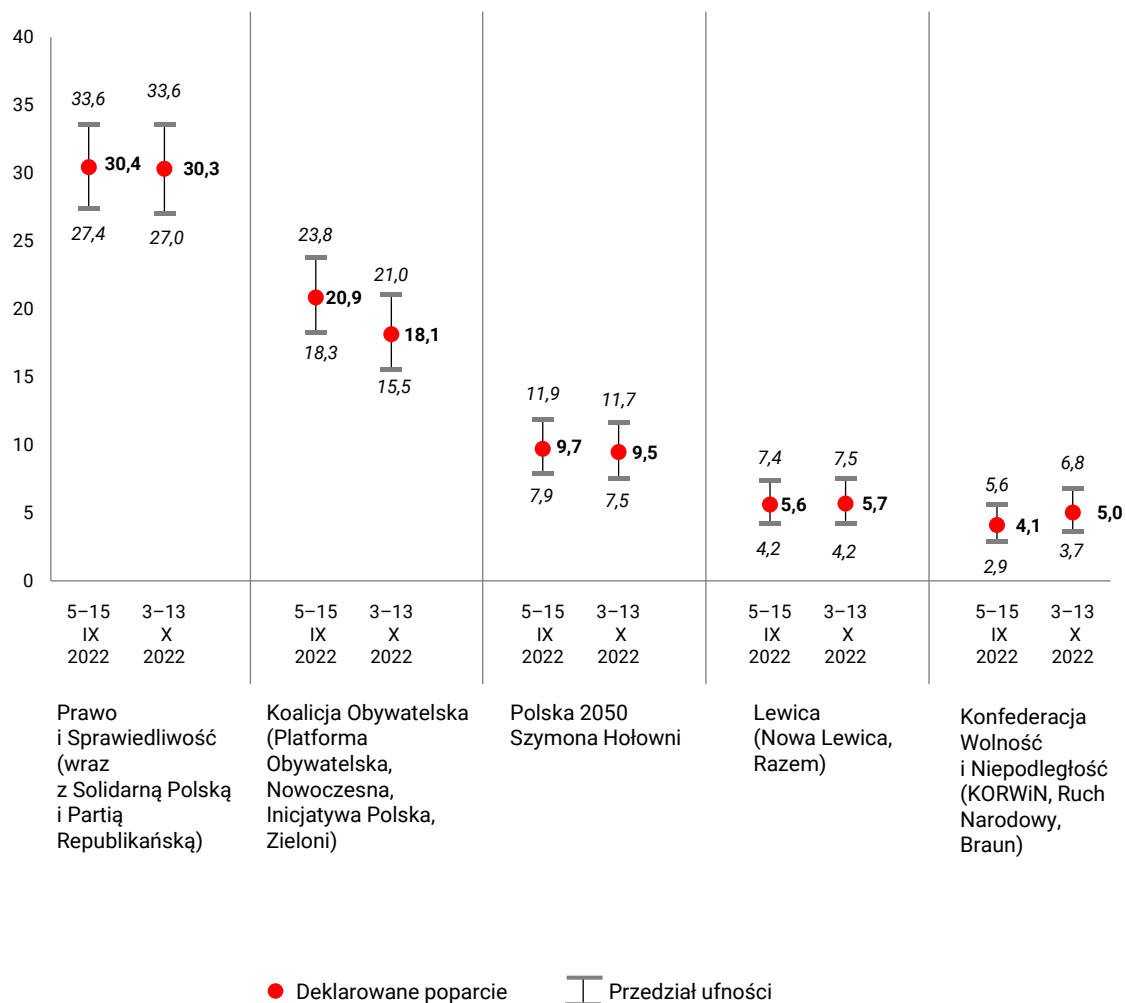
	Wynik wyborów z dnia 13 X 2019	Na kandydata której partii/ ugrupowania głosował(a)by Pan(i) w wyborach do Sejmu?	2022								
			31 I – 10 II	28 II – 10 III	28 III – 7 IV	2–12 V	30 V – 9 VI	27 VI – 7 VII	14–25 VIII	5–15 IX	3–13 X
			w procentach								
KW Prawo i Sprawiedliwość (Prawo i Sprawiedliwość, Solidarna Polska, Porozumienie)	43,59	Prawo i Sprawiedliwość (wraz z Solidarną Polską i Partią Republikańską)	30	30	32	36	32	33	31	30	30
		Porozumienie Jarosława Gowina	0	0	0	0	0	0	1	0	0
KKW Koalicja Obywatelska PO .N IPL Zieloni (Platforma Obywatelska, Nowoczesna, Inicjatywa Polska, Zieloni)	27,40	Koalicja Obywatelska (Platforma Obywatelska, Nowoczesna, Inicjatywa Polska, Zieloni)	17	20	17	19	17	18	21	21	18
		Polska 2050 Szymona Hołowni	11	11	11	9	12	8	10	10	9
KW Sojusz Lewicy Demokratycznej („Lewica” – Sojusz Lewicy Demokratycznej, Wiosna, Lewica Razem)	12,56	Lewica (Nowa Lewica, Razem)	3	4	4	4	4	5	4	6	6
KW Konfederacja Wolność i Niepodległość (KORWiN, Ruch Narodowy, Braun)	6,81	Konfederacja Wolność i Niepodległość (KORWiN, Ruch Narodowy, Braun)	7	6	4	3	5	6	7	4	5
KW Polskie Stronnictwo Ludowe (PSL- Koalicja Polska – Polskie Stronnictwo Ludowe, Kukiz'15)	8,55	PSL – Koalicja Polska (Polskie Stronnictwo Ludowe, UED, Konserwatyści)	2	2	2	2	3	3	2	2	2
		Kukiz'15	1	1	0	1	2	1	1	1	1
Inny komitet wyborczy	1,09	Inna partia/ ugrupowanie	0	1	1	1	1	1	1	1	1
		Trudno powiedzieć	23	20	24	19	20	22	18	20	23
		Odmowa odpowiedzi	5	5	4	4	5	4	4	5	5
N=	18 470 710		783	791	725	802	795	790	789	832	754

Odsetki nie sumują się do 100 ze względu na zaokrąglenia do pełnych jednostek

Wszystkie odnotowane w tym miesiącu zmiany są nieistotne statystycznie. Poniżej prezentujemy wyniki poparcia dla partii politycznych, uwzględniając błąd pomiaru wynikający z próby (przy założonym poziomie ufności 0,95).

CBOS

RYS. 2. Poparcie dla partii i bloków politycznych (w procentach)





Układ sił na naszej scenie politycznej w październiku zmienił się nieznacznie. O ile poparcie dla rządzących od trzech miesięcy utrzymuje się na podobnym poziomie, o tyle najsilniejsze partie opozycyjne – KO i Polska 2050 – w tym miesiącu minimalnie straciły. Utrzymują się natomiast dobre notowania Lewicy, od dwóch miesięcy poparcie dla tego ugrupowania przekracza próg wyborczy. W październiku wzrósł odsetek wyborców niezdecydowanych, blisko jedna czwarta Polaków wybierających się na wybory nie wie, którą z partii by w tych wyborach poparła.

Opracował

Krzysztof Pankowski