

Nastroje społeczne w listopadzie

Znak jakości przyznany CBOS przez
Organizację Firm Badania Opinii i Rynku na rok 2022



Fundacja Centrum Badania Opinii Społecznej
ul. Świętojerska 5/7, 00-236 Warszawa
e-mail: sekretariat@cbos.pl; info@cbos.pl
<http://www.cbos.pl>
(48 22) 629 35 69

SPIS TREŚCI

Rozwój ogólnej sytuacji w kraju.....	1
Oceny	1
Przewidywania.....	3
Sytuacja polityczna.....	4
Oceny	4
Przewidywania.....	6
Sytuacja gospodarcza	7
Oceny	7
Przewidywania.....	8
Sytuacja własna badanych i materialne warunki życia	9
Oceny	9
Przewidywania.....	11

W porównaniu z październikiem zmniejszyło się niezadowolenie z rozwoju sytuacji w kraju oraz przybyło dobrze oceniających bieżącą sytuację polityczną¹. Zmniejszył się również pesymizm w przewidywaniach dotyczących sytuacji w Polsce w ciągu najbliższego roku.

ROZWÓJ OGÓLNEJ SYTUACJI W KRAJU

Oceny

W stosunku do poprzedniego badania poprawiły się oceny ogólnej sytuacji w kraju. Obecnie 23% respondentów (wzrost o 4 punkty procentowe) wyraża zadowolenie z kierunku zmian dokonujących się w Polsce, a 63% deklaruje niezadowolenie (spadek o 5 punktów). Co siódmy ankietowany nie ma zdania na ten temat (14%).

TABELA 1

Czy, ogólnie rzecz biorąc, sytuacja w naszym kraju zmierza w dobrym czy też w złym kierunku?	Wskazania respondentów według terminów badań													
	2021			2022										
	X	XI	XII	I	II	III	IV	V	VI	VII	VIII	IX	X	XI
	w procentach													
W dobrym	28	23	25	21	24	27	26	27	24	27	23	20	19	23
W złym	56	62	59	61	59	55	53	57	59	58	63	66	68	63
Trudno powiedzieć	16	16	16	18	18	18	21	16	17	15	14	14	13	14

¹ Badanie „Aktualne problemy i wydarzenia” (391) przeprowadzono w ramach procedury mixed-mode na reprezentatywnej imiennej próbie pełnoletnich mieszkańców Polski, wylosowanej z rejestru PESEL.

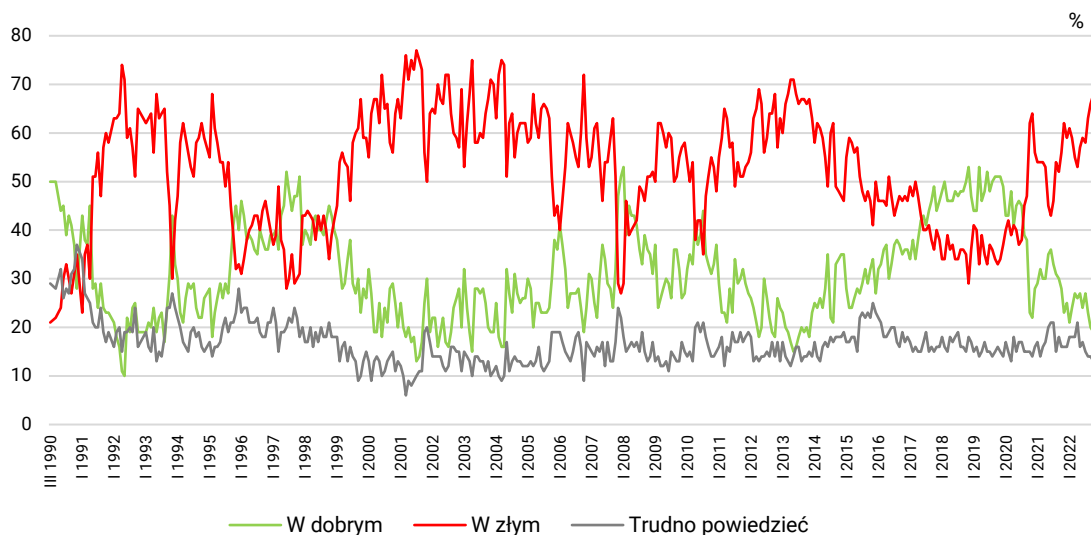
Każdy respondent wybierał samodzielnie jedną z metod:

- wywiad bezpośredni z udziałem ankietera (metoda CAPI),
- wywiad telefoniczny po skontaktowaniu się z ankieterem CBOS (CATI) – dane kontaktowe respondent otrzymywał w liście zapowiednim od CBOS,
- samodzielne wypełnienie ankiety internetowej (CAWI), do której dostęp był możliwy na podstawie loginu i hasła przekazanego respondentowi w liście zapowiednim od CBOS.

We wszystkich trzech przypadkach ankieta miała taki sam zestaw pytań oraz strukturę. Badanie zrealizowano w dniach od 7 do 17 listopada 2022 roku na próbie liczącej 1038 osób (w tym: 58,5% metodą CAPI, 24,0% – CATI i 17,5% – CAWI).

CBOS realizuje badania statutowe w ramach opisanej wyżej procedury od maja 2020 roku, w każdym przypadku podając proporcję wywiadów bezpośrednich, telefonicznych i internetowych.

RYS. 1. Czy, ogólnie rzecz biorąc, sytuacja w naszym kraju zmierza w dobrym czy też w złym kierunku?



Zadowolenie z rozwoju sytuacji w kraju częściej wyrażają starsi badani (42% w przedziale 65+), mieszkający w miejscowościach liczących poniżej 100 000 ludności (23%–26% w zależności od kategorii), gorzej wykształceni (27% wśród osób z wykształceniem podstawowym/gimnazjalnym, 32% z zasadniczym zawodowym) oraz o dochodach *per capita* poniżej 4000 zł (24%–28% w zależności od kategorii). W grupach społeczno-zawodowych zadowolenie częściej niż pozostali deklarują renciści (41%) i emeryci (39%). Natomiast niezadowolenie częściej niż pozostali artykułują młodszy respondenci (86% w wieku 18–24 lata), mieszkający w największych miastach (76%) oraz lepiej wykształceni (78% absolwentów wyższych uczelni). W grupach społeczno-zawodowych najbardziej krytycznie o kierunku zmian w Polsce wypowiadają się uczniowie i studenci (87%) oraz pracujący na własny rachunek (85%).

Postrzeganie ogólnej sytuacji w Polsce jest silnie różnicowane przez orientację polityczną i kwestie światopoglądowe. Bardziej zadowolone z sytuacji w kraju są osoby częściej praktykujące religijnie (49% wśród praktykujących kilka razy w tygodniu), a niezadowolone częściej wyrażają badani rzadziej praktykujący (wśród w ogóle niepraktykujących odsetek niezadowolonych wynosi 84%).

Biorąc pod uwagę poglądy polityczne, zauważyć można, że częściej pozytywnie kierunek zmian dokonujących się w kraju oceniają badani identyfikujący się z prawicą (42%), natomiast opinie krytyczne częściej formułują respondenci o poglądach lewicowych (85%) – zob. tabelę aneksową 1.

W potencjalnych elektorach partyjnych jedynie wśród zwolenników Prawa i Sprawiedliwości oceny pozytywne przeważają nad negatywnymi, natomiast wśród popierających ugrupowania opozycyjne, a także osób o niesprecyzowanych preferencjach partyjnych oraz biernych politycznie zdecydowanie przeważa niezadowolenie.

TABELA 2

Na kandydata której partii/ugrupowania głosował(a)by Pan(i) w wyborach do Sejmu?	Czy, ogólnie rzecz biorąc, sytuacja w naszym kraju zmierza w dobrym czy też w złym kierunku?		
	W dobrym	W złym	Trudno powiedzieć
	w procentach		
Prawo i Sprawiedliwość	65	17	18
Konfederacja Wolność i Niepodległość*	8	85	7
Lewica*	4	91	5
Koalicja Obywatelska	3	95	2
Polska 2050 Szymona Hołowni	3	92	5
Niezdecydowani, na kogo głosować	6	75	19
Niezamierzający głosować	10	74	16

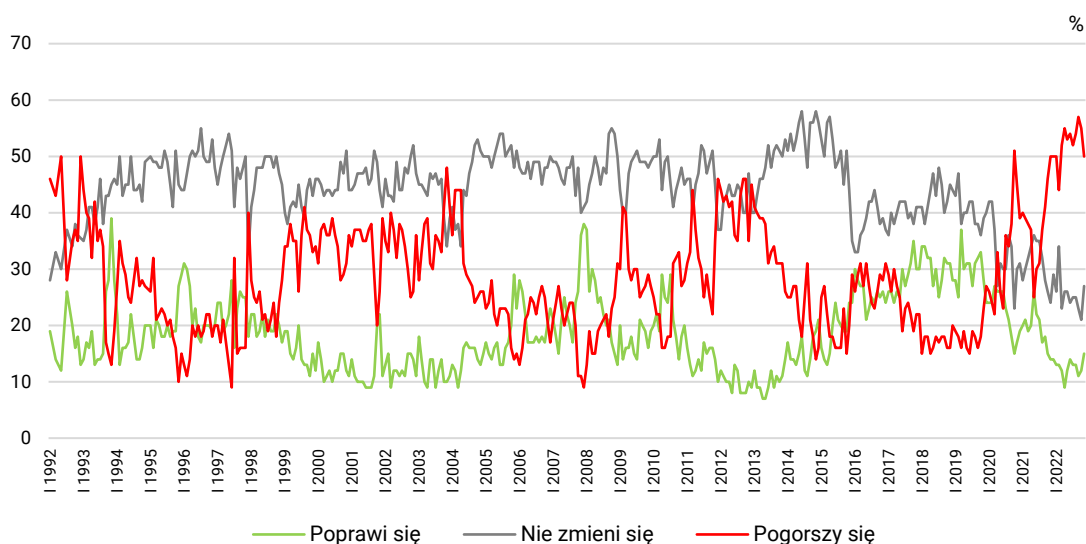
* Uwaga, niewielka liczebność elektoratu w badanej próbie

Przewidywania

Lepsze niż w październiku są również prognozy dotyczące sytuacji w kraju w ciągu najbliższych dwunastu miesięcy. Od poprzedniego pomiaru przybyło badanych przewidujących poprawę sytuacji w Polsce (o 3 punkty, do 15%) oraz zakładających utrzymanie *status quo* (o 6 punktów, do 27%), a ubyło obawiających się jej pogorszenia (o 5 punktów, do 50%). Co trzynasty respondent nie ma sprecyzowanego zdania w tej kwestii (8%).

CBOS

RYS. 2. Jak Pan(i) sądzi, czy w ciągu najbliższego roku sytuacja w Polsce poprawi się, pogorszy czy też się nie zmieni?



Pominięto odpowiedzi „Trudno powiedzieć”

TABELA 3

Jak Pan(i) sądzi, czy w ciągu najbliższego roku sytuacja w Polsce poprawi się, pogorszy czy też się nie zmieni?	Wskazania respondentów według terminów badań													
	2021			2022										
	X	XI	XII	I	II	III	IV	V	VI	VII	VIII	IX	X	XI
	w procentach													
Poprawi się	15	14	14	13	13	12	9	12	14	13	13	11	12	15
Nie zmieni się	26	24	29	26	34	23	26	26	24	25	25	23	21	27
Pogorszy się	46	50	50	50	44	52	55	53	54	52	54	57	55	50
Trudno powiedzieć	13	13	7	11	9	13	10	9	8	10	8	9	11	8

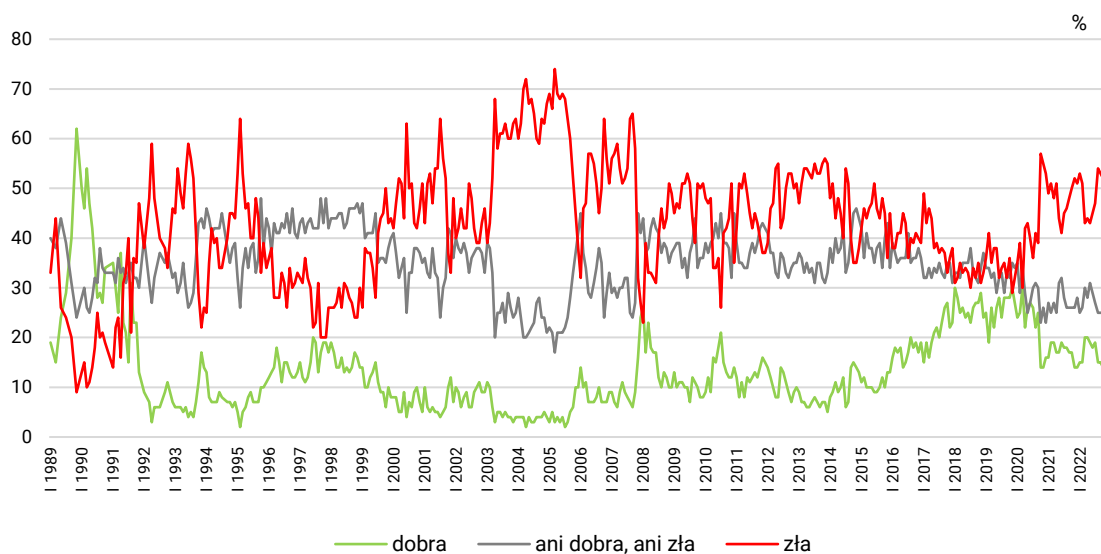
SYTUACJA POLITYCZNA

Oceny

W porównaniu do poprzedniego badania zwiększył się odsetek dobrze oceniających sytuację polityczną w Polsce (o 4 punkty, do 18%), minimalnie wzrósł również udział będących przeciwnego zdania (o 2 punkty, do 54%). Ubyło natomiast ankietowanych postrzegających ją przeciętnie (o 3 punkty, do 22%). Relatywnie niewielu nie ma wyrobionej opinii w tej sprawie (6%).

CBOS

RYS. 3. Jak Pan(i) ogólnie ocenia obecną sytuację polityczną w Polsce? Czy jest ona:



Pominięto odpowiedzi „Trudno powiedzieć”

TABELA 4

Jak Pan(i) ogólnie ocenia obecną sytuację polityczną w Polsce? Czy jest ona:	Wskazania respondentów według terminów badań													
	2021			2022										
	X	XI	XII	I	II	III	IV	V	VI	VII	VIII	IX	X	XI
	w procentach													
– dobra	17	14	14	15	15	20	20	19	18	19	15	15	14	18
– ani dobra, ani zła	26	26	28	25	26	30	28	31	29	27	25	25	25	22
– zła	50	52	51	53	51	43	44	43	45	47	54	53	52	54
Trudno powiedzieć	7	7	7	7	8	7	8	7	8	7	7	7	8	6

Lepiej niż inni sytuację polityczną w Polsce oceniają starsi respondenci (27% w wieku 65+), mieszkający w mniejszych miejscowościach (20% mieszkańców wsi), gorzej wykształceni (22% z wykształceniem podstawowym/gimnazjalnym i 24% z zasadniczym zawodowym) oraz o niższych dochodach *per capita* (25% wśród ankietowanych uzyskujących dochody do 1500 zł na jednego członka w rodzinie). W grupach społeczno-zawodowych są to najczęściej rolnicy (39%).

Natomiast niezadowolenie z sytuacji politycznej ponadprzeciętnie często artykułują młodszy badani w wieku 18–34 lata (64%–67% w zależności od kategorii), mieszkańcy największych miast (69%), absolwenci wyższych uczelni (71%), o dochodach *per capita* wynoszących co najmniej 4000 zł (74%), a w grupach społeczno-zawodowych – kadra kierownicza i specjaliści z wyższym wykształceniem (81%).

Podobnie jak w przypadku ogólnych ocen sytuacji w Polsce postrzeganie sytuacji politycznej związane jest z orientacją polityczną i światopoglądową. Lepiej oceniają ją osoby częściej praktykujące religijnie (46% ocen pozytywnych wśród praktykujących kilka razy w tygodniu), identyfikujące się z prawicą (34%), a w potencjalnych elektoratach partyjnych – zwolennicy Prawa i Sprawiedliwości (53%). Z kolei krytycznie na temat bieżącej sytuacji politycznej częściej niż inni wypowiadają się niepraktykujący religijnie (78%) oraz osoby utożsamiające się z lewicą (76%). W potencjalnych elektoratach popierający ugrupowania opozycyjne w zdecydowanej większości wyrażają niezadowolenie, a opinie niezamierzających głosować i biernych politycznie są mniej krytyczne, lecz i wśród nich wielokrotnie częściej artykułowane są oceny negatywne niż pozytywne (zob. tabelę aneksową 3 i tabelę 5).

TABELA 5

Na kandydata której partii/ugrupowania głosował(a)by Pan(i) w wyborach do Sejmu?	Jak Pan(i) ogólnie ocenia obecną sytuację polityczną w Polsce? Czy jest ona:			
	dobra	ani dobra, ani zła	zła	Trudno powiedzieć
	w procentach			
Prawo i Sprawiedliwość	53	30	12	5
Konfederacja Wolność i Niepodległość*	6	16	77	2
Koalicja Obywatelska	3	6	90	1
Polska 2050 Szymona Hołowni	1	12	85	3
Lewica*	0	0	100	0
Niezdecydowani, na kogo głosować	7	27	60	6
Niezamierzający głosować	7	18	58	16

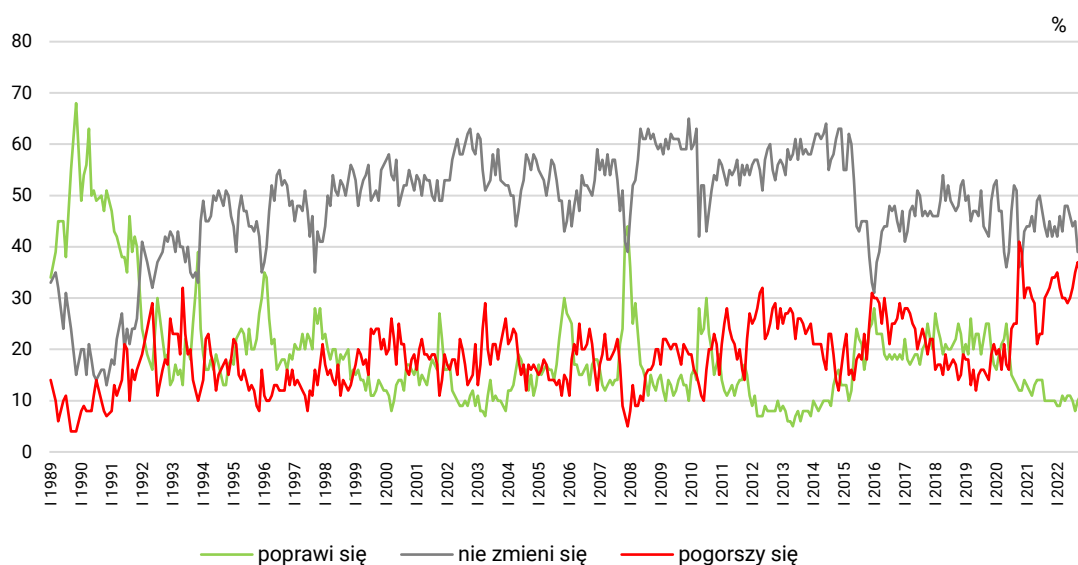
* Uwaga, niewielka liczebność elektoratu w badanej próbie

Przewidywania

W ciągu ostatnich kilku tygodni nie zmieniły się znacząco przewidywania dotyczące sytuacji politycznej. Minimalnie ubyło obawiających się pogorszenia (o 2 punkty, do 33%), przybyło nieoczekujących zmian (o 2 punkty, do 41%) oraz nieznacznie – liczących na poprawę (o 1 punkt, do 12%). W zeszłym miesiącu zarejestrowaliśmy podobne zmiany *in plus*.

CBOS

RYS. 4. Czy, Pana(i) zdaniem, w ciągu najbliższego roku sytuacja polityczna w Polsce:



Pominięto odpowiedzi „Trudno powiedzieć”

TABELA 6

Czy, Pana(i) zdaniem, w ciągu najbliższego roku sytuacja polityczna w Polsce:	Wskazania respondentów według terminów badań													
	2021			2022										
	X	XI	XII	I	II	III	IV	V	VI	VII	VIII	IX	X	XI
	w procentach													
– poprawi się	10	10	10	9	9	11	10	11	11	10	8	10	11	12
– nie zmieni się	45	42	44	42	46	43	48	48	46	44	45	39	39	41
– pogorszy się	32	34	34	35	32	30	30	29	30	32	35	37	35	33
Trudno powiedzieć	13	14	12	14	13	15	13	12	13	14	11	14	16	14

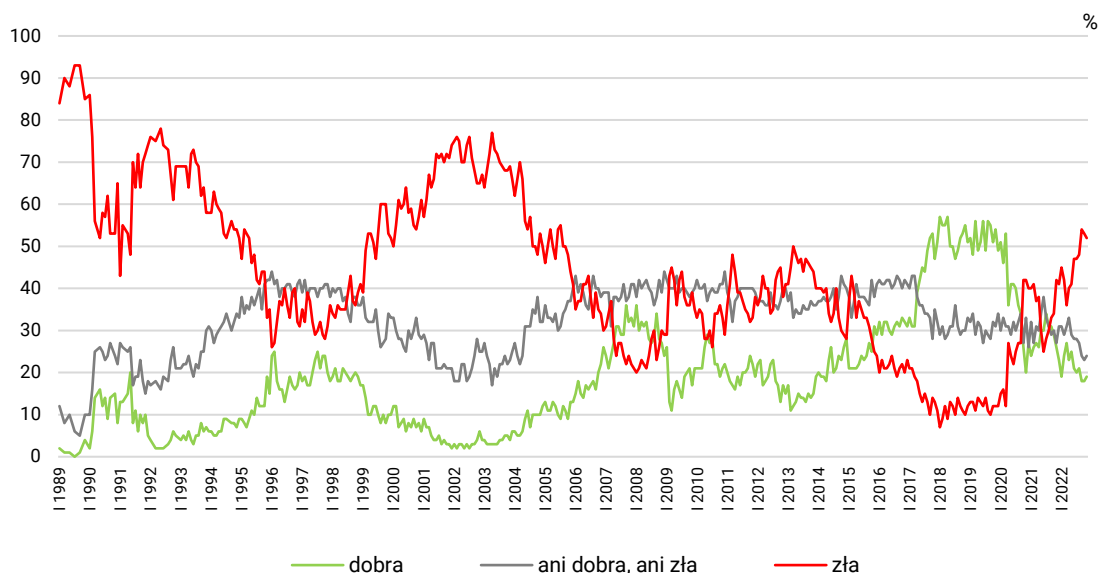
SYTUACJA GOSPODARCZA

Oceny

Od ubiegłego miesiąca praktycznie nie zmieniły się oceny sytuacji gospodarczej. Nadal ponad połowa ankietowanych uważa, że jest ona zła (52%), niespełna co piąty jest przeciwnego zdania (19%), a blisko co czwarty sądzi, że jest przeciętna (24%). Co dwudziesty badany nie ma wyrobionej opinii w tej kwestii (5%).

CBOS

RYS. 5. Jak Pan(i) ogólnie ocenia obecną sytuację gospodarczą w Polsce?
Czy jest ona:



Pominięto odpowiedzi „Trudno powiedzieć”

TABELA 7

Jak Pan(i) ogólnie ocenia obecną sytuację gospodarczą w Polsce? Czy jest ona:	Wskazania respondentów według terminów badań													
	2021			2022										
	X	XI	XII	I	II	III	IV	V	VI	VII	VIII	IX	X	XI
	w procentach													
– dobra	29	26	23	19	24	27	23	25	21	20	21	18	18	19
– ani dobra, ani zła	30	27	31	31	29	31	33	29	28	28	27	24	23	24
– zła	34	42	41	45	42	36	40	41	47	47	48	54	53	52
Trudno powiedzieć	7	6	5	5	5	5	4	5	4	5	4	4	5	5

Stosunkowo dobrze sytuację gospodarczą postrzegają najstarsi badani w wieku 65 lat i więcej (33%), z wykształceniem zasadniczym zawodowym (28%) i o dochodach do 3999 zł na jednego członka w rodzinie (20%–23% w zależności od kategorii).

Częściej niż inni krytycznie o kondycji gospodarki wypowiadają się respondenci poniżej 55 roku życia (58%–65% w zależności od kategorii), mieszkający w największych miastach (65%), absolwenci wyższych uczelni (69%) oraz o dochodach *per capita* w gospodarstwie domowym wynoszących co najmniej 4000 zł (67%).

Tak jak w przypadku wcześniej analizowanych wskaźników oceny sytuacji gospodarczej są silnie różnicowane przez poglądy polityczne oraz kwestie światopoglądowe. Ponadprzeciętnie często pozytywnie sytuację gospodarczą oceniają osoby praktykujące religijnie kilka razy w tygodniu (32%), identyfikujące się z prawicą (33%), a w potencjalnych elektoratach partyjnych – wyborcy Prawa i Sprawiedliwości. Z kolei negatywnie sytuację gospodarczą w Polsce częściej niż inni postrzegają badani niepraktykujący religijnie (71%) oraz o lewicowych poglądach politycznych (74%). W potencjalnych elektoratach zwolennicy ugrupowań opozycyjnych w zdecydowanej większości krytycznie wypowiadają się na temat sytuacji gospodarczej w kraju, natomiast wśród niezamierzających głosować i niezdecydowanych krytycyzm ten jest mniejszy (zob. tabelę aneksową 5 i tabelę 8).

TABELA 8

Na kandydata której partii/ugrupowania głosował(a)by Pan(i) w wyborach do Sejmu?	Jak Pan(i) ogólnie ocenia obecną sytuację gospodarczą w Polsce? Czy jest ona:			
	dobra	ani dobra, ani zła	zła	Trudno powiedzieć
	w procentach			
Prawo i Sprawiedliwość	51	34	13	2
Koalicja Obywatelska	5	14	80	2
Lewica*	2	12	86	0
Konfederacja Wolność i Niepodległość*	1	10	89	0
Polska 2050 Szymona Hołowni	5	19	76	0
Niezdecydowani, na kogo głosować	11	27	56	6
Niezamierzający głosować	9	22	56	14

* Uwaga, niewielka liczebność elektoratu w badanej próbie

Przewidywania

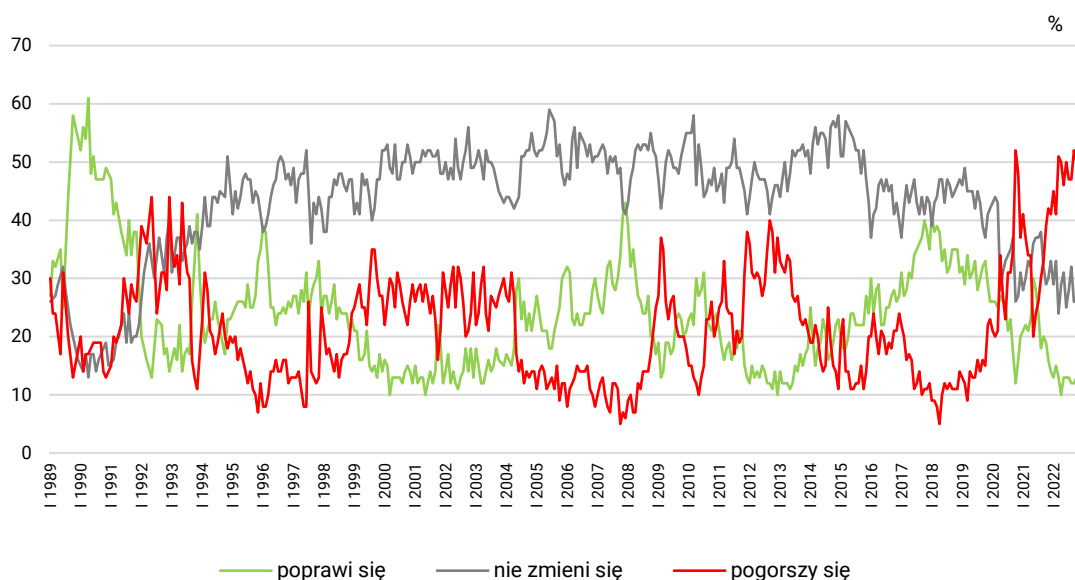
Tak jak w przypadku przewidywań dotyczących sytuacji politycznej minimalnie, lecz już drugi miesiąc z kolei, poprawiają się przewidywania odnoszące się do sytuacji gospodarczej. Nadal największa część respondentów (48%, spadek o 2 punkty), choć nieco mniejsza niż w zeszłym miesiącu, obawia się pogorszenia kondycji polskiej gospodarki, 28% prognozuje utrzymanie *status quo* (wzrost o 2 punkty), a relatywnie niewielu liczy na poprawę (14%). Co dziesiąty ankietowany nie ma zdania w tej sprawie (10%).

TABELA 9

Czy, Pana(i) zdaniem, w ciągu najbliższego roku sytuacja gospodarcza w Polsce:	Wskazania respondentów według terminów badań													
	2021			2022										
	X	XI	XII	I	II	III	IV	V	VI	VII	VIII	IX	X	XI
	w procentach													
– poprawi się	19	16	14	13	15	13	10	13	13	13	12	12	13	14
– nie zmieni się	29	30	33	29	33	24	29	31	25	28	32	26	26	28
– pogorszy się	39	42	41	45	41	51	50	46	50	47	47	52	50	48
Trudno powiedzieć	13	11	12	12	11	13	10	11	12	12	8	10	11	10

CBOS

RYS. 6. Czy, Pana(i) zdaniem, w ciągu najbliższego roku sytuacja gospodarcza w Polsce:



Pominięto odpowiedzi „Trudno powiedzieć”

SYTUACJA WŁASNA BADANYCH I MATERIALNE WARUNKI ŻYCIA

Oceny

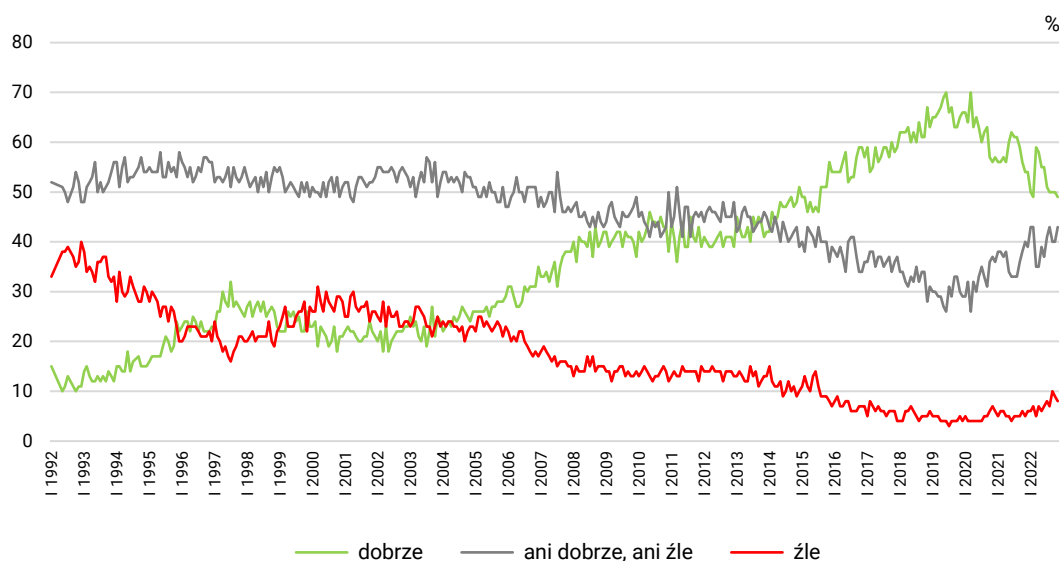
Podobnie jak w poprzednich miesiącach największa grupa badanych zadeklarowała, że im i ich rodzinom żyje się dobrze (49%), znaczna część – że średnio (43%, wzrost o 3 punkty), a stosunkowo niewiele – że źle (8%).

TABELA 10

Czy obecnie Panu(i) i Pana(i) rodzinie żyje się:	Wskazania respondentów według terminów badań													
	2021			2022										
	X	XI	XII	I	II	III	IV	V	VI	VII	VIII	IX	X	XI
	w procentach													
– dobrze	56	54	54	50	49	59	58	55	55	51	50	50	50	49
– ani dobrze, ani źle	38	40	39	43	43	35	35	39	37	41	43	40	40	43
– źle	6	5	6	6	7	5	7	6	7	8	7	10	9	8

CBOS

RYS. 7. Czy obecnie Panu(i) i Pana(i) rodzinie żyje się:



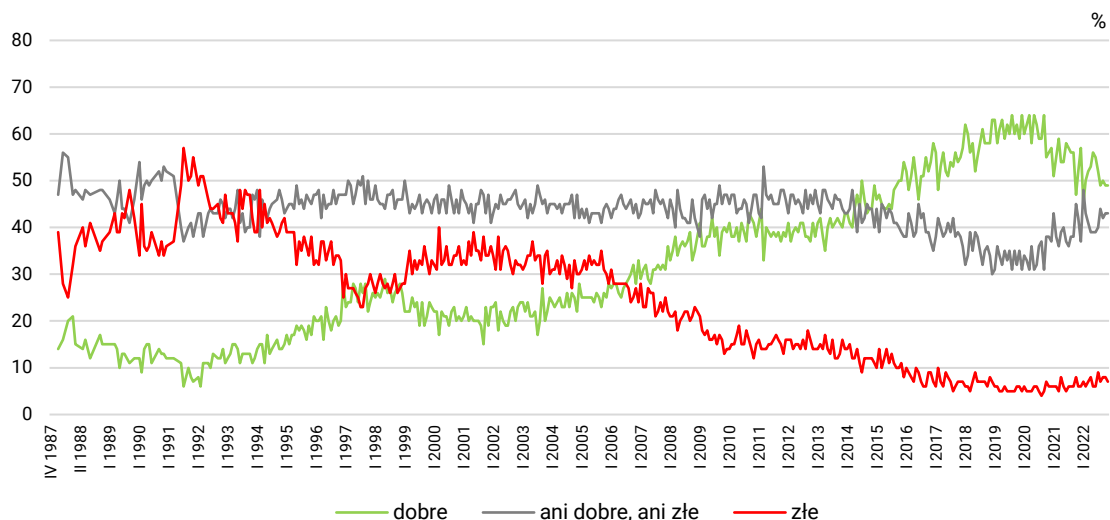
Pamięto odpowiedzi „Trudno powiedzieć”

Tak jak ostatnio blisko połowa (49%) respondentów wyraziła zadowolenie z warunków materialnych swoich gospodarstw domowych, 43% oceniło, że są one „ani dobre, ani złe”, a 7% określiło je jako „złe”.

TABELA 11

Jak Pan(i) ocenia obecne warunki materialne swojego gospodarstwa domowego? Czy są one:	Wskazania respondentów według terminów badań													
	2021			2022										
	X	XI	XII	I	II	III	IV	V	VI	VII	VIII	IX	X	XI
	w procentach													
– dobre	47	52	57	45	50	52	53	56	55	52	49	50	49	49
– ani dobre, ani złe	45	42	37	48	43	41	39	39	39	40	44	42	43	43
– złe	8	6	6	7	6	7	8	6	6	9	7	8	8	7

RYS. 8. Jak Pan(i) ocenia obecne warunki materialne swojego gospodarstwa domowego?
Czy są one:



Zadowolenie z poziomu życia oraz warunków materialnych zależne jest od dochodów przypadających na jedną osobę w gospodarstwie domowym. Zdecydowana większość badanych o dochodach *per capita* wynoszących co najmniej 4000 zł wyraża zadowolenie z warunków materialnych swojego gospodarstwa domowego (71%) oraz poziomu życia swojego i swojej rodziny (70%). Wśród osób o niższych dochodach odsetki te są mniejsze. Ponadto zauważyć można, że częściej zadowolenie w tym obszarze deklarują absolwenci wyższych uczelni (odsetki odpowiednio: 59% i 58%) oraz młodszy respondenci, poniżej 45 roku życia (odsetki odpowiednio: 53%–57% w zależności od kategorii oraz 56%–58% w zależności od kategorii) – zob. tabele aneksowe 7 i 9.

Przewidywania

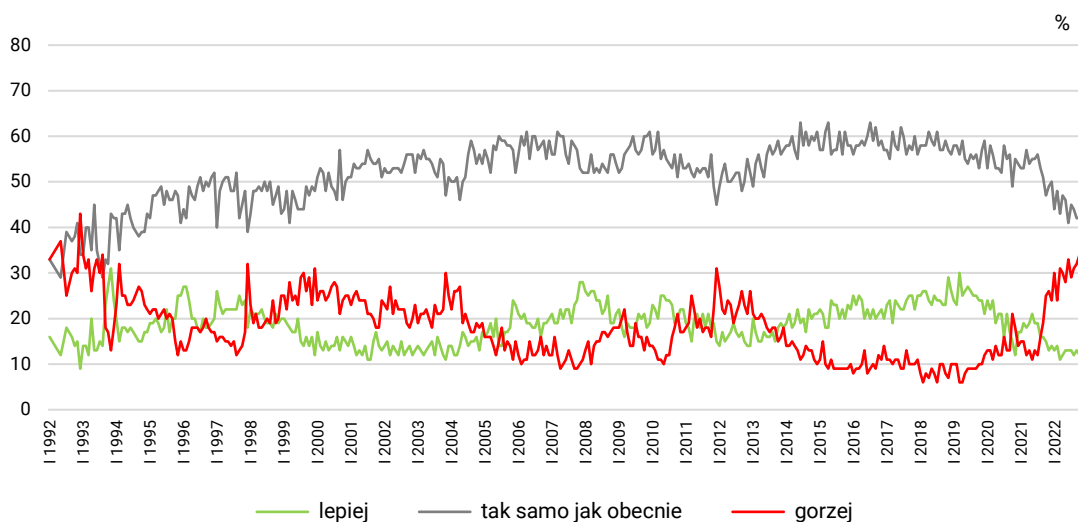
Nadal największy odsetek badanych uważa, że w ciągu najbliższego roku poziom życia ich i ich rodzin nie ulegnie zmianie (45%, o 3 punkty więcej niż w październiku), znaczna część obawia się pogorszenia (31%, o 3 punkty mniej niż miesiąc temu), a co ósmy liczy na poprawę (13%).

TABELA 12

Jak Pan(i) sądzi, czy za rok Panu(i) i Pana(i) rodzinie będzie się żyło:	Wskazania respondentów według terminów badań													
	2021			2022										
	X	XI	XII	I	II	III	IV	V	VI	VII	VIII	IX	X	XI
	w procentach													
– lepiej	15	13	14	13	14	11	12	13	13	13	12	13	12	13
– tak samo	47	49	50	44	48	43	47	46	41	45	44	42	42	45
– gorzej	25	26	24	30	24	31	30	28	33	29	31	32	34	31
Trudno powiedzieć	13	12	12	13	14	15	12	13	13	13	13	13	12	11

CBOS

RYS. 9. Jak Pan(i) sądzi, czy za rok Panu(i) i Pana(i) rodzinie będzie się żyło:



Pomięto odpowiedzi „Trudno powiedzieć”

Ponad połowa ankieterowanych jest zdania, że w trakcie najbliższego roku warunki materialne ich gospodarstw domowych nie zmienią się (wzrost o 2 punkty, do 57%), blisko co trzeci uważa, że się pogorszą (31%), a relatywnie niewielu spodziewa się poprawy (12%, o 3 punkty mniej niż w październiku).

CBOS

RYS. 10. Jak Pan(i) sądzi, czy w ciągu najbliższego roku warunki materialne Pana(i) gospodarstwa domowego:

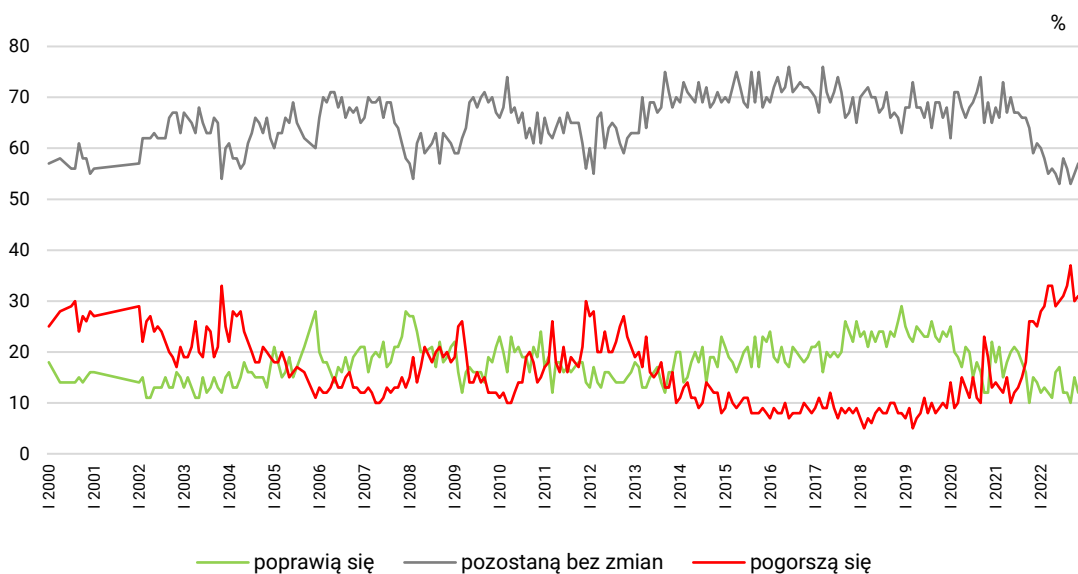


TABELA 13

Jak Pan(i) sądzi, czy w ciągu najbliższego roku warunki materialne Pana(i) gospodarstwa domowego:	Wskazania respondentów według terminów badań													
	2021			2022										
	X	XI	XII	I	II	III	IV	V	VI	VII	VIII	IX	X	XI
	w procentach													
– poprawią się	10	15	14	12	13	12	11	16	17	12	12	10	15	12
– pozostaną bez zmian	64	59	61	60	58	55	56	55	53	58	56	53	55	57
– pogorszą się	26	26	25	28	29	33	33	29	30	31	33	37	30	31

Pogarszające się od kilku miesięcy (tj. od lipca tego roku) oceny ogólnej sytuacji w Polsce w listopadzie poprawiły się. W ciągu ostatniego miesiąca przybyło również dobrze oceniających sytuację polityczną. Narastające w drugim i trzecim kwartale niezadowolenie w postrzeganiu stanu gospodarki w październiku i listopadzie ustabilizowało się.

Oceny warunków materialnych i poziomu życia respondentów od kilku miesięcy utrzymują się na zbliżonym poziomie.

Drugi miesiąc z kolei poprawiają się przewidywania dotyczące sfery publicznej. W przypadku sytuacji politycznej i gospodarczej zmiany te są jednak bardzo niewielkie, natomiast nieco wyraźniejszej poprawie uległy w listopadzie prognozy odnoszące się do ogólnej sytuacji w Polsce w ciągu najbliższego roku.

Pomimo pewnych pozytywnych zmian, jakie zarejestrowaliśmy w listopadzie, w ocenach sfery publicznej niezadowolenie nadal wyraźnie przeważa nad zadowoleniem, a jedynie w przypadku postrzegania warunków materialnych i poziomu życia jest odwrotnie – więcej jest ocen pozytywnych niż negatywnych. Natomiast w przewidywaniach odnoszących się do wszystkich analizowanych wymiarów pesymizm jest zdecydowanie silniej artykułowany niż optymizm.

Opracowała
Małgorzata Omyła-Rudzka