

Stosunek do rządu w listopadzie

Znak jakości przyznany CBOS przez
Organizację Firm Badania Opinii i Rynku na rok 2022



Fundacja Centrum Badania Opinii Społecznej
ul. Świętojerska 5/7, 00-236 Warszawa
e-mail: sekretariat@cbos.pl; info@cbos.pl
<http://www.cbos.pl>
(48 22) 629 35 69

W pierwszej połowie listopada¹ notowania rządu znacznie się poprawiły. W największym stopniu wzrósł udział zadowolonych z tego, że na czele rządu stoi Mateusz Morawiecki, oraz odsetek zwolenników obecnego gabinetu.

POPARCIE DLA RZĄDU

Jedna trzecia dorosłych Polaków (33%) uważa się obecnie za zwolenników rządu Mateusza Morawieckiego, co oznacza wzrost o 7 punktów procentowych w stosunku do października. Tak wysokie poparcie dla rządu odnotowaliśmy ostatni raz w czerwcu br. Do przeciwników rządzącego gabinetu zalicza się 44% respondentów – jest to wynik o 3 punkty procentowe niższy od październikowego. Poziom obojętności wobec rządu również zmniejszył się o 3 punkty i obecnie sięga jednej piątej (20%).

TABELA 1

Stosunek do rządu	Wskazania respondentów według terminów badań													
	2021			2022										
	X	XI	XII	I	II	III	IV	V	VI	VII	VIII	IX	X	XI
	w procentach													
Zwolennicy	33	29	30	30	29	33	31	34	33	32	29	28	26	33
Przeciwnicy	38	41	43	44	42	40	38	36	40	39	46	46	47	44
Obojętni	25	24	23	22	25	24	28	26	23	25	23	23	23	20
Trudno powiedzieć	5	6	3	4	4	3	3	4	4	4	3	3	4	3

¹ Badanie „Aktualne problemy i wydarzenia” (391) przeprowadzono w ramach procedury mixed-mode na reprezentatywnej imiennej próbie pełnoletnich mieszkańców Polski, wylosowanej z rejestru PESEL.

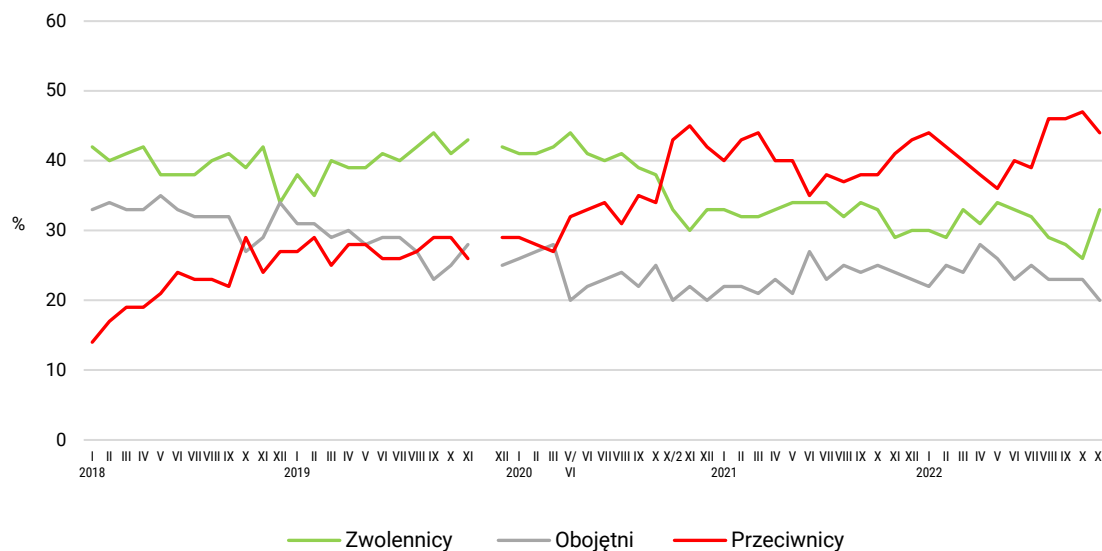
Każdy respondent wybierał samodzielnie jedną z metod:

- wywiad bezpośredni z udziałem ankietera (metoda CAPI),
- wywiad telefoniczny po skontaktowaniu się z ankieterem CBOS (CATI) – dane kontaktowe respondent otrzymywał w liście zapowiadnim od CBOS,
- samodzielne wypełnienie ankiety internetowej (CAWI), do której dostęp był możliwy na podstawie loginu i hasła przekazanego respondentowi w liście zapowiadnim od CBOS.

We wszystkich trzech przypadkach ankieta miała taki sam zestaw pytań oraz strukturę. Badanie zrealizowano w dniach od 7 do 17 listopada 2022 roku na próbie liczącej 1038 osób (w tym: 58,5% metodą CAPI, 24% – CATI i 17,5% – CAWI).

CBOS realizuje badania statutowe w ramach opisanej wyżej procedury od maja 2020 roku, w każdym przypadku podając proporcję wywiadów bezpośrednich, telefonicznych i internetowych.

RYS. 1. Stosunek do rządu



Od stycznia 2018 do listopada 2019 roku wskazania dotyczyły pierwszego rządu Mateusza Morawieckiego, od grudnia 2019 dotyczą drugiego rządu Mateusza Morawieckiego. Pominięto odpowiedzi „Trudno powiedzieć”

Spośród cech społeczno-demograficznych duże znaczenie dla oceny rządu ma wiek. Najmłodszy badani, w wieku od 18 do 24 lat, najrzadziej uważają się za zwolenników gabinetu Mateusza Morawieckiego – tylko 14% z nich zalicza się do tego grona. Wśród osób w wieku od 35 do 44 lat jedna czwarta deklaruje stosunek pozytywny (25%), tyle samo – obojętny, a ponad dwie piąte (43%) – negatywny. Badani powyżej 65. roku życia najczęściej uważają się za zwolenników obecnego rządu – ponad połowa z nich (53%) zalicza się do sympatyków, a niemal dwa razy mniej (27%) – do jego przeciwników.

Częściej niż pozostali za zwolenników gabinetu Mateusza Morawieckiego uważają się rolnicy (62%), emeryci (52%), robotnicy niewykwalifikowani (42%) oraz osoby praktykujące religijnie raz w tygodniu lub częściej. Relatywnie najwięcej przeciwników rządu jest wśród mieszkańców miast liczących ponad 500 tys. mieszkańców (72%), wśród osób z wykształceniem wyższym (68%), kadry kierowniczej i specjalistów (74%), pracowników administracyjno-biurowych (68%), uczniów i studentów (69%) oraz w gronie osób w ogóle niebiorących udziału w praktykach religijnych (72%).

Stosunek do rządu istotnie różnicuje orientacja światopoglądowa badanych. Poparcie dla urzędującego gabinetu wyraża prawie trzy piąte (59%) osób identyfikujących się z prawicą i tylko 9% respondentów utożsamiających się z lewicą. W tej grupie zdecydowanie dominuje nastawienie przeciwne obecnemu rządowi (75%).

Najwięcej zwolenników rząd ma wśród sympatyków Prawa i Sprawiedliwości (87%), nikt w tym elektoracie nie uważa się za przeciwnika obecnego gabinetu. Wyborcy nastawieni negatywnie przeważają w elektoracie Koalicji Obywatelskiej (90%), Polski 2050 Szymona Hołowni oraz Konfederacji Wolność i Niepodległość (odpowiednio 88% i 78%). Co dziewiąta osoba (11%) w potencjalnym elektoracie Polski 2050 ma stosunek obojętny do obecnego rządu, a w elektoracie Konfederacji WiN 14% identyfikuje się jako zwolennicy gabinetu Mateusza Morawieckiego.

TABELA 2

Na kandydata której partii/ugrupowania głosował(a)by Pan(i) w wyborach do Sejmu?	Stosunek do rządu			
	zwolennicy	przeciwnicy	obojętni	trudno powiedzieć
	w procentach			
Prawo i Sprawiedliwość	87	0	12	1
Koalicja Obywatelska	3	90	6	1
Konfederacja Wolność i Niepodległość*	14	78	6	2
Polska 2050 Szymona Hołowni	1	88	11	0

* Uwaga, niewielka liczebność elektoratu tego ugrupowania w próbie

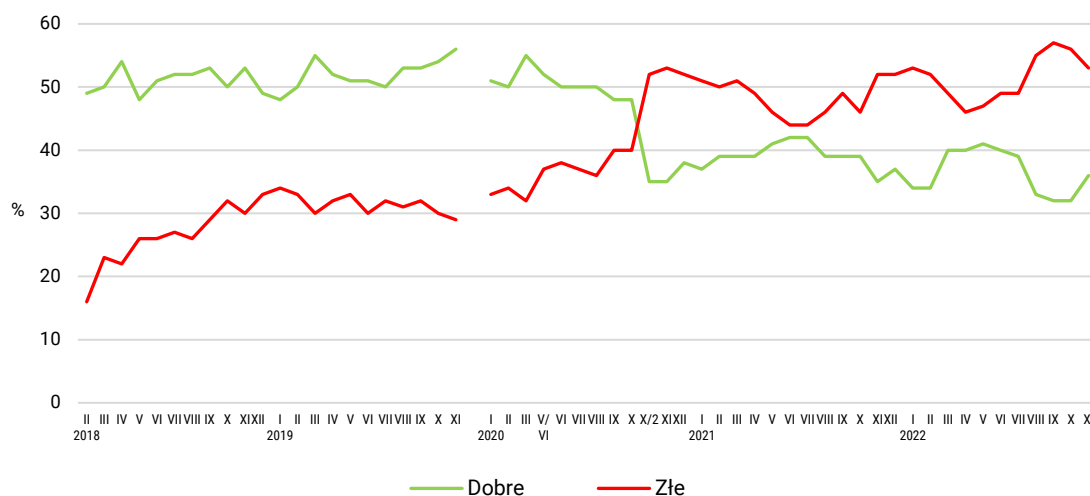
OCENA WYNIKÓW DZIAŁALNOŚCI RZĄDU

W listopadzie odbiór wyników działalności rządu poprawił się. O 4 punkty procentowe przybyło ocen pozytywnych (36%), a o 3 punkty – ubyło negatywnych (53%). Są to wyniki lepsze od obserwowanych w sierpniu, we wrześniu i w październiku tego roku.

TABELA 3

Jak by Pan(i) ocenił(a) wyniki działalności rządu premiera Mateusza Morawieckiego od czasu objęcia przezeń władzy?	Wskazania respondentów według terminów badań													
	2021			2022										
	X	XI	XII	I	II	III	IV	V	VI	VII	VIII	IX	X	XI
	w procentach													
Dobrze	39	35	37	34	34	40	40	41	40	39	33	32	32	36
Źle	46	52	52	53	52	49	46	47	49	49	55	57	56	53
Trudno powiedzieć	15	13	11	13	14	11	14	12	12	12	11	11	12	11

RYS. 2. Oceny wyników działalności rządu



Od lutego 2018 do listopada 2019 roku wskazania dotyczyły pierwszego rządu Mateusza Morawieckiego, od stycznia 2020 dotyczą drugiego rządu Mateusza Morawieckiego. Pominięto odpowiedzi „Trudno powiedzieć”

Na ocenę bilansu pracy rządu wpływają podstawowe cechy społeczno-demograficzne: wiek, wykształcenie, wielkość miejsca zamieszkania, sytuacja zawodowa i – w mniej liniowy sposób – dochody *per capita*. Do najbardziej zadowolonych z wyników działalności rządu należą najstarsi badani (54% osób w wieku 65 lat lub więcej), respondenci z wykształceniem zasadniczym zawodowym (50%), rolnicy (71%), emeryci (54%) i robotnicy niewykwalifikowani (53%). Wśród badanych o dochodach poniżej 2000 zł *per capita* jest prawie tyle samo ocen pozytywnych co negatywnych, jednak w każdej kolejnej grupie wyłonionej ze względu na przedział dochodów odsetek złych ocen rośnie – wśród badanych o dochodach powyżej 4000 zł *per capita* znacznie więcej jest krytyków (72%) niż dobrze oceniających działalność obecnego rządu (25%). Częściej niż pozostali negatywnie o wynikach działalności gabinetu Mateusza Morawieckiego wypowiadają się najmłodszy badani (77% osób w wieku 18–24 lata), mieszkańcy ponad półmilionowych miast (76%), osoby z wykształceniem wyższym (73%), kadra kierownicza i specjaliści (79%), respondenci pracujący na własny rachunek (78%) oraz uczniowie i studenci (85%).

Postrzeganie wyników działalności rządu zależy także od orientacji politycznej i – szerzej – światopoglądowej. Wśród osób identyfikujących się z prawicą dominują dobre oceny (59%), zaś w grupie badanych określających własne poglądy polityczne jako lewicowe 82% to oceny złe. Ponadto im rzadziej badani uczestniczą w mszach i nabożeństwach, tym rzadziej wśród nich notujemy pozytywne oceny działalności obecnego rządu. Wśród osób praktykujących religijnie kilka razy w tygodniu prawie trzy czwarte (74%) wyraża się pochlebnie o wynikach gabinetu rządzącego premiera, podczas gdy wśród Polaków w ogóle niepraktykujących 77% wypowiada się na ten temat krytycznie.

Zdecydowana większość zwolenników partii rządzącej (92%) pozytywnie odbiera dotychczasową działalność obecnej Rady Ministrów. W elektoratach pozostałych ugrupowań (wchodzących w skład parlamentu, gdyby wybory odbywały się w najbliższą niedzielę) dominują negatywne oceny. Źle o dorobku obecnego rządu wypowiada się ponad cztery piąte sympatyków Konfederacji (86%) oraz więcej niż dziewięciu na dziesięciu wyborców Koalicji Obywatelskiej (95%) i Polski 2050 (93%).

TABELA 4

Na kandydata której partii/ugrupowania głosował(a)by Pan(i) w wyborach do Sejmu?	Jak by Pan(i) ocenił(a) wyniki działalności rządu premiera Mateusza Morawieckiego od czasu objęcia przezeń władzy?		
	Dobrze	Źle	Trudno powiedzieć
	w procentach		
Prawo i Sprawiedliwość	92	3	5
Koalicja Obywatelska	5	95	1
Konfederacja Wolność i Niepodległość*	12	86	2
Polska 2050 Szymona Hołowni	6	93	1

* Uwaga, niewielka liczebność elektoratu tego ugrupowania w próbie

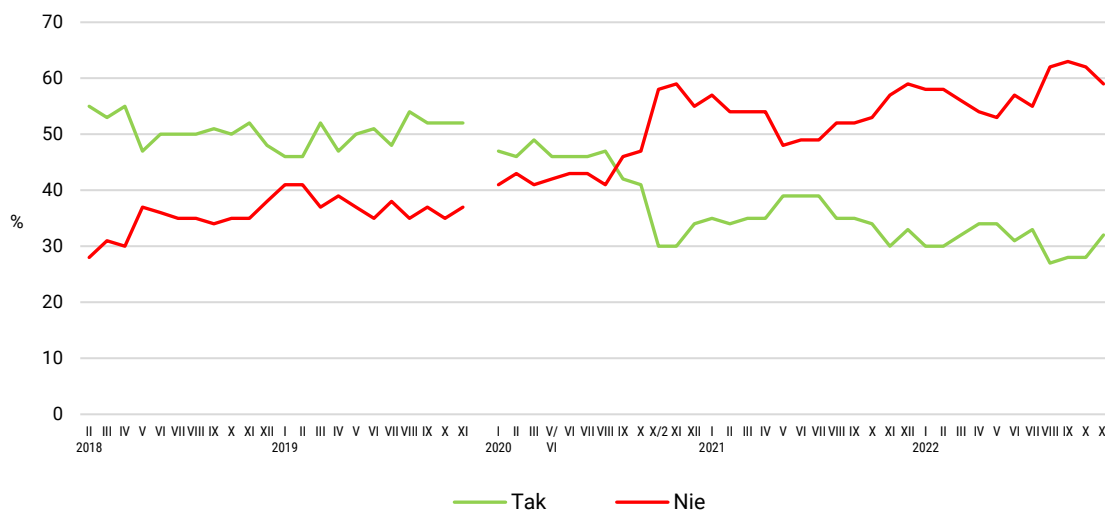
OCENA POLITYKI GOSPODARCZEJ RZĄDU

Odsetek osób podzielających opinię, że polityka obecnego rządu stwarza szanse poprawy sytuacji gospodarczej, zbliżył się do poziomu z lipca br. Aktualnie prawie co trzeci badany zgadza się z tym poglądem (32%, wzrost o 4 punkty procentowe), a udział osób będących przeciwnego zdania wynosi niespełna trzy piąte (59%, spadek o 3 punkty). Co dziesiąty ankietowany (10%) nie ma opinii na ten temat (bez zmian).

TABELA 5

Czy, Pana(i) zdaniem, polityka obecnego rządu stwarza szanse poprawy sytuacji gospodarczej ?	Wskazania respondentów według terminów badań													
	2021			2022										
	X	XI	XII	I	II	III	IV	V	VI	VII	VIII	IX	X	XI
w procentach														
Tak	34	30	33	30	30	32	34	34	31	33	27	28	28	32
Nie	53	57	59	58	58	56	54	53	57	55	62	63	62	59
Trudno powiedzieć	13	13	8	12	12	12	12	13	12	12	10	9	10	10

RYS. 3. Czy, Pana(i) zdaniem, polityka obecnego rządu stwarza szansę poprawy sytuacji gospodarczej?



Od lutego 2018 do listopada 2019 roku wskazania dotyczyły pierwszego rządu Mateusza Morawieckiego, od stycznia 2020 dotyczą drugiego rządu Mateusza Morawieckiego. Pominięto odpowiedzi „Trudno powiedzieć”

Częściej niż pozostali perspektywę poprawy sytuacji gospodarczej widzą najstarsi badani (51% osób w wieku 65 lat lub więcej), ankietowani z wykształceniem zasadniczym zawodowym (43%), rolnicy (61%), emeryci (49%) oraz robotnicy niewykwalifikowani (43%). Z dezaprobatą o polityce gospodarczej rządu najczęściej wypowiadają się respondenci do 34 roku życia, mieszkańcy największych aglomeracji (78%), badani z wyższym wykształceniem (76%), kadra kierownicza i specjaliści (82%), pracownicy administracyjno-biurowi (79%), ankietowani pracujący na własny rachunek (77%) oraz uczniowie i studenci (87%). Również w gronie osób, których dochody na osobę w gospodarstwie domowym wynoszą miesięcznie 4000 zł lub więcej, udział sceptyków przekracza trzy czwarte (77%).

Podobnie jak w przypadku oceny dokonań rządu, postrzeganie perspektyw dotyczących sytuacji gospodarczej zależy od orientacji politycznej i światopoglądowej. Optymistycznie na szanse stwarzane w tym obszarze przez rząd Mateusza Morawieckiego patrzy 54% osób identyfikujących się z prawicą, podczas gdy znacznie więcej badanych o poglądach lewicowych (84%) twierdzi, że polityka obecnego rządu nie generuje szans na poprawę sytuacji gospodarczej. Wśród ankietowanych praktykujących religijnie kilka razy w tygodniu dominuje pogląd optymistyczny (70%), a respondenci w ogóle nieuczestniczący w praktykach religijnych w zdecydowanej większości (83%) patrzą na perspektywy stwarzane przez rząd z dezaprobatą.

W elektoracie partii rządzącej przekonanie o tym, że działania obecnego gabinetu sprzyjają rozwojowi sytuacji gospodarczej, wyraża cztery piąte (84%) badanych. W elektoratach partii opozycyjnych dominuje dezaprobatą – wyraża ją 86% wyborców Konfederacji Wolność i Niepodległość oraz więcej niż dziewięciu na dziesięciu zwolenników Polski 2050 (94%) i Koalicji Obywatelskiej (95%).

TABELA 6

Na kandydata której partii/ugrupowania głosował(a)by Pan(i) w wyborach do Sejmu?	Czy, Pana(i) zdaniem, polityka obecnego rządu stwarza szansę poprawy sytuacji gospodarczej?		
	Tak	Nie	Trudno powiedzieć
	w procentach		
Prawo i Sprawiedliwość	84	8	8
Koalicja Obywatelska	5	95	1
Konfederacja Wolność i Niepodległość*	14	86	0
Polska 2050 Szymona Hołowni	4	94	3

* Uwaga, niewielka liczebność elektoratu tego ugrupowania w próbie

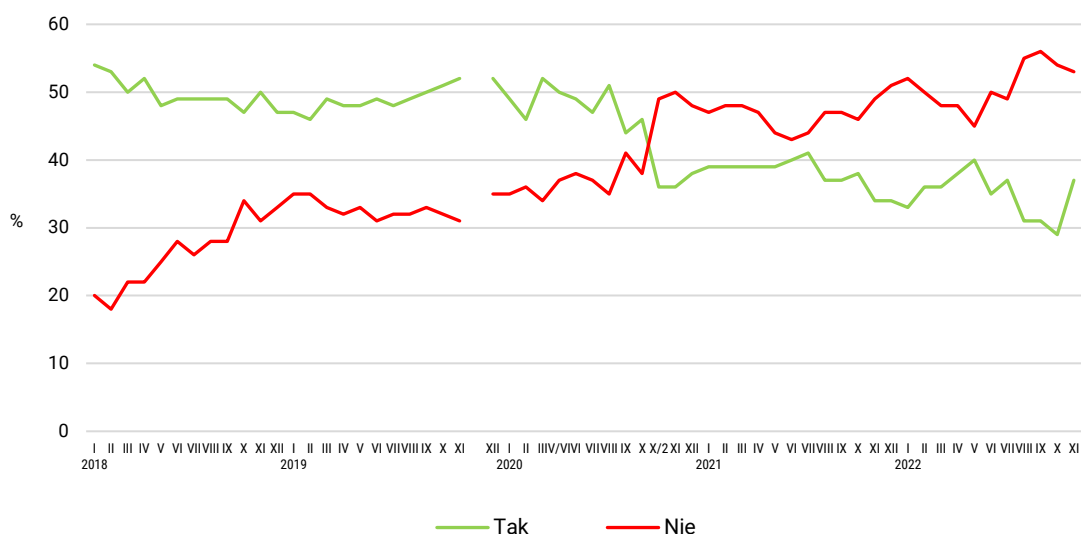
ZADOWOLENIE Z PREMIERA

Ze wszystkich wskaźników ocen rządu w największym stopniu poprawił się społeczny odbiór premiera. O 8 punktów procentowych wzrósł udział osób zadowolonych z faktu, że na czele Rady Ministrów stoi Mateusz Morawiecki. Wynik ten wrócił do poziomu z lipca br. i sięga obecnie 37%. Odbyło się to głównie za sprawą zmniejszenia się odsetka osób, które nie miały zdania w tej kwestii (spadek z 17% do 10% w ciągu miesiąca). Niezadowolenie z osoby premiera nadal wyraża ponad połowa Polaków (53%, spadek o 1 punkt od października).

TABELA 7

Czy jest Pan(i) zadowolony(a) z tego, że na czele rządu stoi Mateusz Morawiecki ?	Wskazania respondentów według terminów badań													
	2021			2022										
	X	XI	XII	I	II	III	IV	V	VI	VII	VIII	IX	X	XI
w procentach														
Tak	38	34	34	33	36	36	38	40	35	37	31	31	29	37
Nie	46	49	51	52	50	48	48	45	50	49	55	56	54	53
Trudno powiedzieć	16	17	15	15	14	16	14	15	15	14	14	13	17	10

RYS. 4. Czy jest Pan(i) zadowolony(a) z tego, że na czele rządu stoi Mateusz Morawiecki?



Od stycznia 2018 do listopada 2019 roku wskazania dotyczyły pierwszego rządu Mateusza Morawieckiego, od grudnia 2019 dotyczą drugiego rządu Mateusza Morawieckiego. Pominięto odpowiedzi „Trudno powiedzieć”

Stosunek do szefa rządu podlega takim samym prawidłowościom jak nastawienie do całego gabinetu i oceny jego działań. Zadowolenie z osoby pełniącej funkcję Prezesa Rady Ministrów częściej niż pozostali wyrażają osoby powyżej 65. roku życia, z niższym wykształceniem, rolnicy i emeryci. Relatywnie najczęściej niezadowoleni z tego, że Mateusz Morawiecki stoi na czele rządu, są badani w wieku 18–24 lata (77%), mieszkańcy ponad półmilionowych miast (72%), kadra kierownicza i specjaliści z wyższym wykształceniem (73%), badani pracujący na własny rachunek (74%) oraz uczniowie i studenci (82%).

Podobnie jak w ocenie całego gabinetu nie bez znaczenia pozostaje orientacja polityczna i światopoglądowa. Mateusz Morawiecki na stanowisku premiera spotyka się z aprobatą większości osób identyfikujących się z prawicą (64%) i budzi dezaprobatę zdecydowanej większości respondentów o poglądach lewicowych (84%). Zadowolenie z szefa rządu rośnie wraz z częstotliwością praktyk religijnych.

Premier cieszy się ponadprzeciętnym poparciem wyborców Prawa i Sprawiedliwości (93%), zaś w elektoratach Koalicji Obywatelskiej, Konfederacji Wolność i Niepodległość oraz Polski 2050 Szymona Hołowni zdecydowanie przeważa niezadowolenie (odpowiednio 93%, 84% i 94%).

TABELA 8

Na kandydata której partii/ugrupowania głosował(a)by Pan(i) w wyborach do Sejmu?	Czy jest Pan(i) zadowolony(a) z tego, że na czele rządu stoi Mateusz Morawiecki?		
	Tak	Nie	Trudno powiedzieć
	w procentach		
Prawo i Sprawiedliwość	93	5	2
Koalicja Obywatelska	5	93	2
Konfederacja Wolność i Niepodległość*	16	84	0
Polska 2050 Szymona Hołowni	1	94	5

* Uwaga, niewielka liczebność elektoratu tego ugrupowania w próbie

W listopadzie nastąpiła znacząca poprawa ocen rządu. W największym stopniu wzrosło zadowolenie z tego, że na czele rządu stoi Mateusz Morawiecki, oceny wróciły do poziomu z lipca tego roku. Udział zwolenników obecnego gabinetu także zwiększył się na tyle, że przewyższa wyniki z sierpnia, września i października br. Ocena wyników działalności rządu premiera Mateusza Morawieckiego od czasu objęcia przezeń władzy oraz szanse, jakie stwarza polityka obecnego gabinetu na poprawę sytuacji gospodarczej, poprawiły się w mniejszym stopniu i nadal ponad połowa Polaków źle ocenia te dwie kwestie.

Opracowała

Marta Bożewicz