

Nastroje na rynku pracy w listopadzie

Znak jakości przyznany CBOS przez
Organizację Firm Badania Opinii i Rynku na rok 2022



Fundacja Centrum Badania Opinii Społecznej
ul. Świętojerska 5/7, 00-236 Warszawa
e-mail: sekretariat@cbos.pl; info@cbos.pl
<http://www.cbos.pl>
(48 22) 629 35 69

SPIS TREŚCI

Sytuacja w zakładach pracy.....	1
Oceny	1
Przewidywania.....	3
Poczucie zagrożenia bezrobociem.....	5
Sytuacja na lokalnych rynkach pracy.....	7

W listopadowym badaniu¹ – jak co miesiąc – postawiliśmy Polakom pytania odnoszące się do sytuacji na rynku pracy. Osoby pracujące zarobkowo poprosiliśmy o ocenę aktualnej sytuacji w ich zakładach pracy, a także o prognozy dotyczące jej rozwoju w przeciągu najbliższego roku. Zapytaliśmy też, czy obawiają się utraty zatrudnienia. Z kolei wszystkich pełnoletnich respondentów poprosiliśmy o ocenę sytuacji na ich lokalnych rynkach pracy.

SYTUACJA W ZAKŁADACH PRACY

Oceny

W stosunku do poprzedniego pomiaru spadła zarówno liczba ocen pozytywnych (49%, spadek o 3 punkty procentowe), jak i negatywnych (12%, spadek o 2 punkty) dotyczących aktualnej sytuacji w zakładach pracy aktywnych zawodowo respondentów. Wzrósł natomiast odsetek osób oceniających sytuację w zakładach pracy jako „ani dobrą, ani złą” (37%, wzrost o 5 punktów).

¹ Badanie „Aktualne problemy i wydarzenia” (391) przeprowadzono w ramach procedury mixed-mode na reprezentatywnej imiennej próbie pełnoletnich mieszkańców Polski, wylosowanej z rejestru PESEL.

Każdy respondent wybierał samodzielnie jedną z metod:

- wywiad bezpośredni z udziałem ankietera (metoda CAPI),
- wywiad telefoniczny po skontaktowaniu się z ankieterem CBOS (CATI) – dane kontaktowe respondent otrzymywał w liście zapowiednim od CBOS,
- samodzielne wypełnienie ankiety internetowej (CAWI), do której dostęp był możliwy na podstawie loginu i hasła przekazanego respondentowi w liście zapowiednim od CBOS.

We wszystkich trzech przypadkach ankieta miała taki sam zestaw pytań oraz strukturę. Badanie zrealizowano w dniach od 7 do 17 listopada 2022 roku na próbie liczącej 1038 osób (w tym: 58,5% metodą CAPI, 24% – CATI i 17,5% – CAWI).

CBOS realizuje badania statutowe w ramach opisanej wyżej procedury od maja 2020 roku, w każdym przypadku podając proporcję wywiadów bezpośrednich, telefonicznych i internetowych.

RYS. 1. Jak Pan(i) ogólnie ocenia obecną sytuację w Pana(i) zakładzie pracy? Czy jest ona:

ODPOWIEDZI OSÓB PRACUJĄCYCH ZAROBKOWO ŁĄCZNIE Z ROLNIKAMI I OSOBAMI POMAGAJĄCYMI W PROWADZENIU GOSPODARSTWA ROLNEGO ORAZ PRACUJĄCYMI NA WŁASNY RACHUNEK POZA ROLNICTWEM, W TYM TAKŻE EMERYTÓW I RENCISTÓW PRACUJĄCYCH W NIEPEŁNYM WYMIARZE GODZIN (N=591)

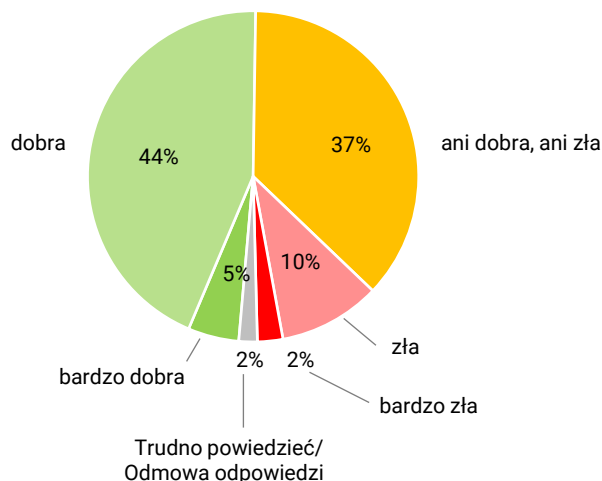


TABELA 1

Jak Pan(i) ogólnie ocenia obecną sytuację w Pana(i) zakładzie pracy? Czy jest ona:

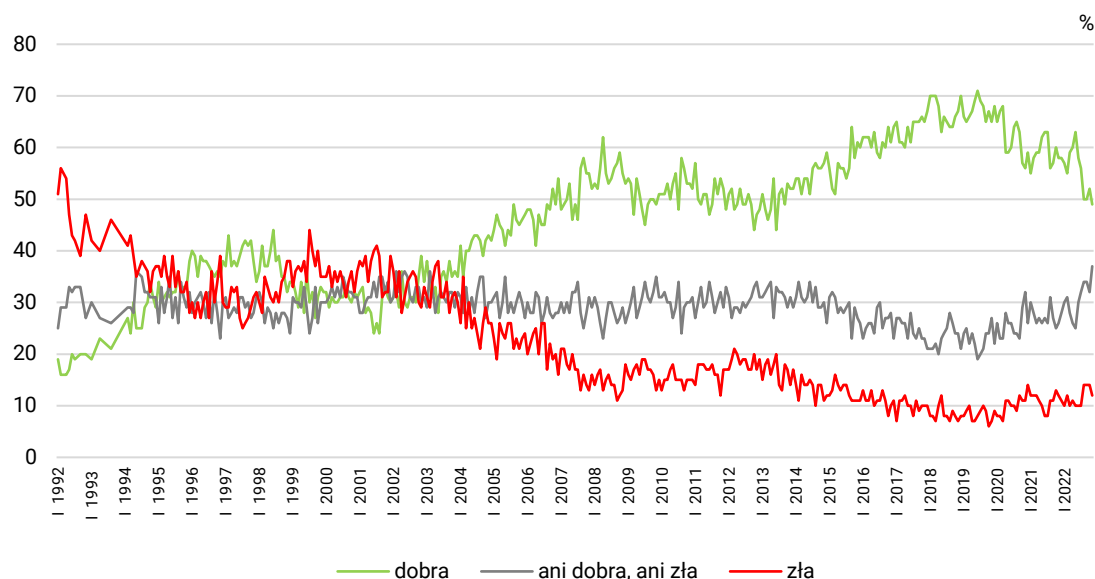
	Wskazania respondentów pracujących zarobkowo* według terminów badań												
	2021		2022										
	XI	XII	I	II	III	IV	V	VI	VII	VIII	IX	X	XI
N*	610	601	633	599	614	578	615	595	609	595	637	583	591
	w procentach												
– dobra	58	58	57	55	59	60	63	58	56	50	50	52	49
– ani dobra, ani zła	26	28	30	31	28	26	25	30	32	34	34	32	37
– zła	12	11	10	12	10	11	10	10	10	14	14	14	12
Trudno powiedzieć/Odmowa odpowiedzi	4	2	3	2	3	3	2	2	2	2	2	2	2

* Dotyczy osób pracujących zarobkowo, także rolników oraz emerytów i rencistów pracujących w niepełnym wymiarze godzin

Jeśli porównamy te dane do wyników z poprzednich pomiarów, okaże się, że odsetek badanych oceniających sytuację w swoich zakładach pracy jako dobrą spadł w listopadzie do najniższego poziomu w ciągu ostatnich dwunastu miesięcy (49%). Z kolei odsetek ocen negatywnych (12%) mieści się w przedziale 10%–14% utrzymującym się od roku.

RYS. 2. Jak Pan(i) ogólnie ocenia obecną sytuację w Pana(i) zakładzie pracy?*

Czy jest ona:



* Odpowiedzi osób pracujących zarobkowo. Pominięto odpowiedzi „Trudno powiedzieć” i odmowy odpowiedzi

Tak jak w poprzednich miesiącach najmniej pozytywnych ocen sytuacji w zakładach pracy znajdujemy wśród pracowników prywatnych gospodarstw rolnych (zaledwie 20%, spadek aż o 19 punktów procentowych w stosunku do poprzedniego pomiaru²). W pozostałych sektorach własności odsetek dobrych ocen utrzymuje się w okolicy 50% (najwyższy wynik notujemy wśród zatrudnionych w spółkach właścicieli prywatnych i państwa – 55%). Spośród grup społeczno-zawodowych ponadprzeciętnie wysokim udziałem opinii pozytywnych wyróżniają się robotnicy (64% wśród robotników niewykwalifikowanych oraz 63% wśród robotników wykwalifikowanych) – zob. tabelę aneksową 1.

Przewidywania

Przewidywania dotyczące rozwoju sytuacji w zakładach pracy respondentów w przeciągu roku nieco się poprawiły. Nieznacznie wzrósł odsetek osób prognozujących jej polepszenie (13%, wzrost o 1 punkt procentowy), a także spadł udział badanych przewidujących jej pogorszenie (17%, spadek o 4 punkty). Jednak wciąż większość ankietowanych uważa, że sytuacja w ich zakładach pracy nie ulegnie żadnym zmianom (61%, wzrost o 3 punkty).

² Zob. komunikat CBOS „Nastroje na rynku pracy w pierwszej połowie października”, listopad 2022 (oprac. B. Badora).

RYS. 3. Czy, Pana(i) zdaniem, w ciągu najbliższego roku sytuacja w Pana(i) zakładzie pracy:

ODPOWIEDZI OSÓB PRACUJĄCYCH ZAROBKOWO ŁĄCZNIE Z ROLNIKAMI I OSOBAMI POMAGAJĄCYMI W PROWADZENIU GOSPODARSTWA ROLNEGO ORAZ PRACUJĄCYMI NA WŁASNY RACHUNEK POZA ROLNICTWEM, W TYM TAKŻE EMERYTÓW I RENCISTÓW PRACUJĄCYCH W NIEPEŁNYM WYMIARZE GODZIN (N=591)

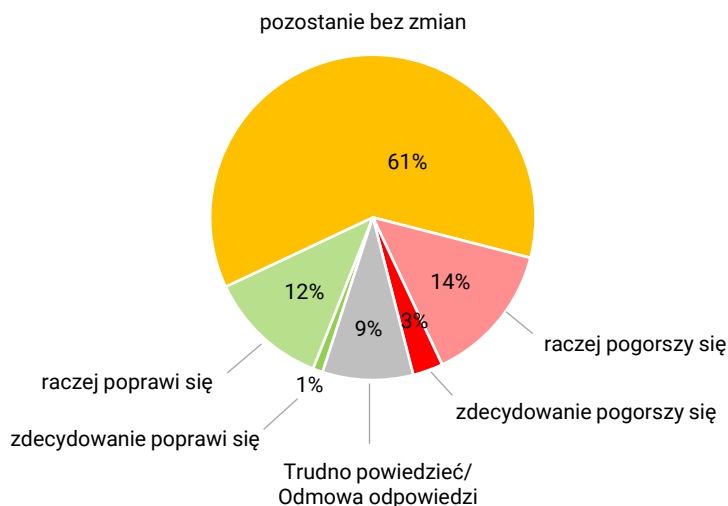


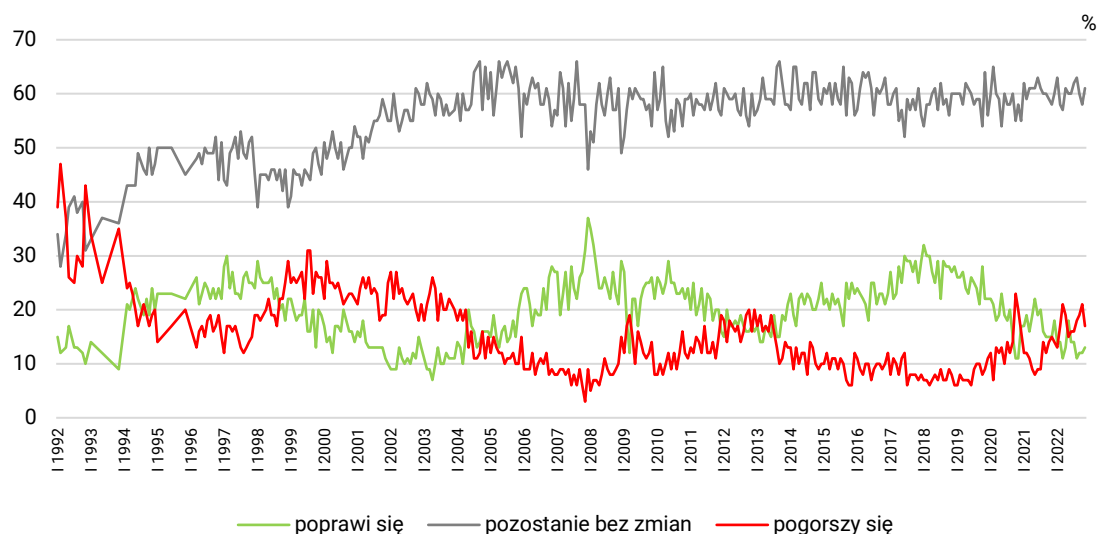
TABELA 2

Czy, Pana(i) zdaniem, w ciągu najbliższego roku sytuacja w Pana(i) zakładzie pracy:	Wskazania respondentów pracujących zarobkowo* według terminów badań													
	2021		2022											
	XI	XII	I	II	III	IV	V	VI	VII	VIII	IX	X	XI	
N*	610	601	633	599	614	578	615	595	609	595	637	583	591	
	w procentach													
– poprawi się	15	18	14	14	11	13	18	14	14	11	12	12	13	
– pozostanie bez zmian	58	60	63	58	57	61	60	60	62	63	60	58	61	
– pogorszy się	15	14	13	17	21	19	15	16	16	18	19	21	17	
Trudno powiedzieć/ Odmowa odpowiedzi	12	8	10	10	11	8	7	10	8	8	9	9	9	

* Dotyczy osób pracujących zarobkowo, także rolników oraz emerytów i rencistów pracujących w niepełnym wymiarze godzin

Zestawienie z danymi z ostatnich dwunastu miesięcy pokazuje, że obecne wyniki nie odbiegają od rocznej normy. Odsetek optymistów (13%) nie wykracza poza przedział 11%–18% zarejestrowany przez nas na przestrzeni ostatniego roku, podobnie jak odsetek pesymistów (17%) mieści się w rocznym przedziale 13%–21%. Z przedstawionych wyników nie wyłania się też żaden wyraźny trend.

RYS. 4. Czy, Pana(i) zdaniem, w ciągu najbliższego roku sytuacja w Pana(i) zakładzie pracy*:



* Odpowiedzi respondentów pracujących zarobkowo. Pominięto odpowiedzi „Trudno powiedzieć” i odmowy odpowiedzi

Jeśli spojrzymy na zróżnicowanie prognoz ze względu na sektor własności, okaże się, że pogorszenie sytuacji w swoim zakładzie pracy najrzadziej przewidują pracownicy prywatnych gospodarstw rolnych (11%), a najczęściej pracownicy spółek właścicieli prywatnych i państwa (20%). Warto przypomnieć, że jednocześnie ci pierwsi najrzadziej oceniali pozytywnie obecną sytuację w swoich zakładach pracy, a drudzy robili to najczęściej (zob. strona 3). Spośród grup społeczno-zawodowych pogorszenia sytuacji ponadprzeciętnie często spodziewają się przedstawiciele kadry kierowniczej oraz specjalistów z wyższym wykształceniem (31%), a także pracujący na własny rachunek (26%) – zob. tabelę aneksową 2.

POCZUCIE ZAGROŻENIA BEZROBOCIEM

W stosunku do poprzedniego pomiaru poczucie bezpieczeństwa zatrudnienia nieco wzrosło, choć utrzymuje się na bardzo zbliżonym poziomie. Wciąż niemal trzy czwarte badanych (73%, wzrost o 1 punkt procentowy) nie obawia się utraty obecnej pracy, a prawie jedna czwarta (23%, spadek o 2 punkty) liczy się z taką możliwością, przy czym tylko 6% liczy się z nią bardzo poważnie.

RYS. 5. Czy liczy się Pan(i) z możliwością utraty obecnej pracy (zwolnienia, bankructwa, upadku, likwidacji zakładu, gospodarstwa itp.)?

ODPOWIEDZI OSÓB PRACUJĄCYCH ZAROBKOWO ŁĄCZNIE Z ROLNIKAMI I OSOBAMI POMAGAJĄCYMI W PROWADZENIU GOSPODARSTWA ROLNEGO ORAZ PRACUJĄCYMI NA WŁASNY RACHUNEK POZA ROLNICTWEM, W TYM TAKŻE EMERYTÓW I RENCISTÓW PRACUJĄCYCH W NIEPEŁNYM WYMIARZE GODZIN (N=591)

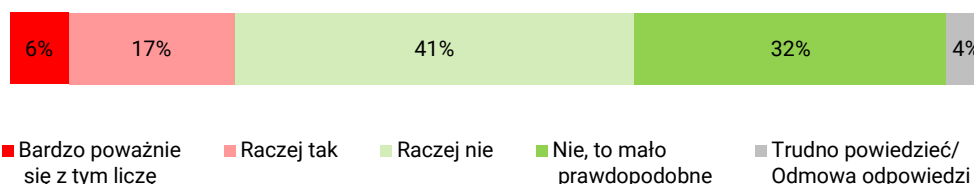


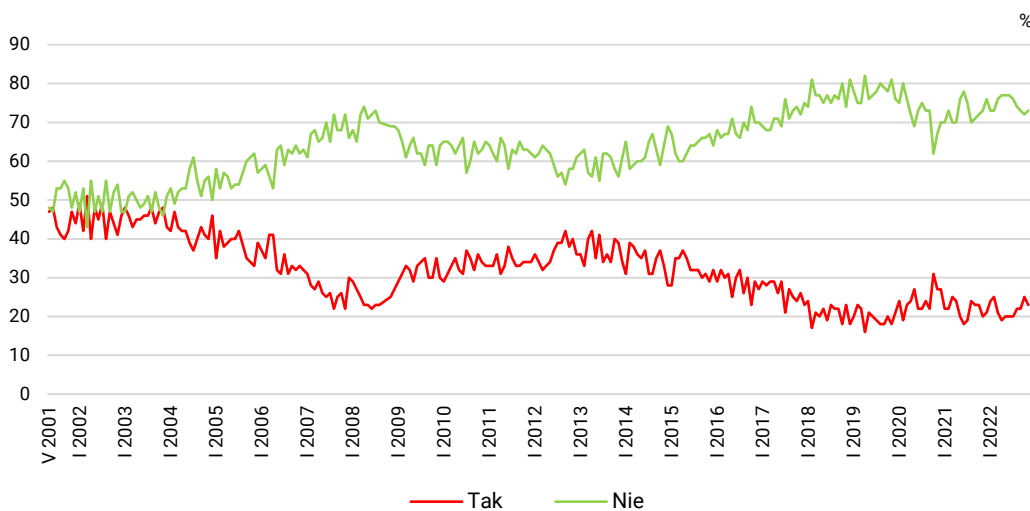
TABELA 3

Czy liczy się Pan(i) z możliwością utraty obecnej pracy (zwolnienia, bankructwa, upadku, likwidacji zakładu, gospodarstwa itp.)?	Wskazania osób pracujących zarobkowo* według terminów badań												
	2021		2022										
	XI	XII	I	II	III	IV	V	VI	VII	VIII	IX	X	XI
	N=610	N=601	N=633	N=599	N=614	N=578	N=615	N=595	N=609	N=595	N=637	N=583	N=591
	w procentach												
Bardzo poważnie się z tym liczę	3	5	5	7	4	5	4	3	4	5	6	5	6
Raczej tak	17	16	19	18	17	14	16	17	16	17	16	20	17
Raczej nie	36	40	38	39	40	45	40	44	41	38	43	39	41
Nie, to mało prawdopodobne	37	36	35	34	36	32	37	33	35	36	30	33	32
Trudno powiedzieć/Odmowa odpowiedzi	7	3	3	3	4	4	3	4	4	4	5	3	4

* Dotyczy osób pracujących zarobkowo, także rolników oraz emerytów i rencistów pracujących w niepełnym wymiarze godzin

Obecne wskaźniki poczucia bezpieczeństwa zatrudnienia utrzymują się na podobnych poziomach jak odnotowane przez nas w ciągu ostatnich dwunastu miesięcy. Aktualny odsetek osób obawiających się utraty pracy (23%) mieści się w rocznym przedziale 19%–25%, podobnie jak odsetek nieobawiających się tego (73%) nie wykracza poza roczny przedział 72%–77%.

RYS. 6 Czy liczy się Pan(i) z możliwością utraty obecnej pracy (zwolnienia, bankructwa, upadku, likwidacji zakładu, gospodarstwa itp.)?*



Zsumowano odsetki odpowiedzi: „Bardzo poważnie się z tym liczę” i „Raczej tak” (Tak) oraz „Nie, to mało prawdopodobne” i „Raczej nie” (Nie). Pominięto odpowiedzi „Trudno powiedzieć” i odmowy odpowiedzi

* Uwaga: pytanie zadawano respondentom pracującym zarobkowo, łącznie z rolnikami i osobami pomagającymi w prowadzeniu gospodarstwa rolnego oraz pracującymi na własny rachunek poza rolnictwem

Obawy przed utratą zatrudnienia ponadprzeciętnie często deklarują pracownicy spółek właścicieli prywatnych i państwa (31% wobec 8% wśród pracowników prywatnych gospodarstw rolnych), a także osoby, które oceniały swoje warunki materialne jako złe (36% wobec 15% wśród oceniających je jako dobre). Spośród grup społeczno-zawodowych wyróżniają się pod tym względem zwłaszcza pracujący na własny rachunek (33%), pracownicy usług (29%), a także robotnicy niewykwalifikowani (28%) – zob. tabelę aneksową 3.

SYTUACJA NA LOKALNYCH RYNKACH PRACY

Oceny sytuacji na lokalnych rynkach pracy są nieco gorsze od zarejestrowanych w październiku, choć zmiany są bardzo niewielkie. Nadal ponad połowa badanych (54%, bez zmian) sądzi, że w ich okolicy można co prawda znaleźć pracę, ale trudno o tę odpowiednią. Przy tym wzrósł odrobinę odsetek respondentów uważających, że trudno jest o jakąkolwiek pracę (18%, wzrost o 2 punkty). Na trzecią pozycję wśród najczęstszych wskazań spadła odpowiedź „bez większych problemów można znaleźć odpowiednią pracę” (16%, spadek o 1 punkt). Podobnie jak ostatnio tylko 3% badanych sądzi, że w ich okolicy nie sposób znaleźć jakiegokolwiek pracy.

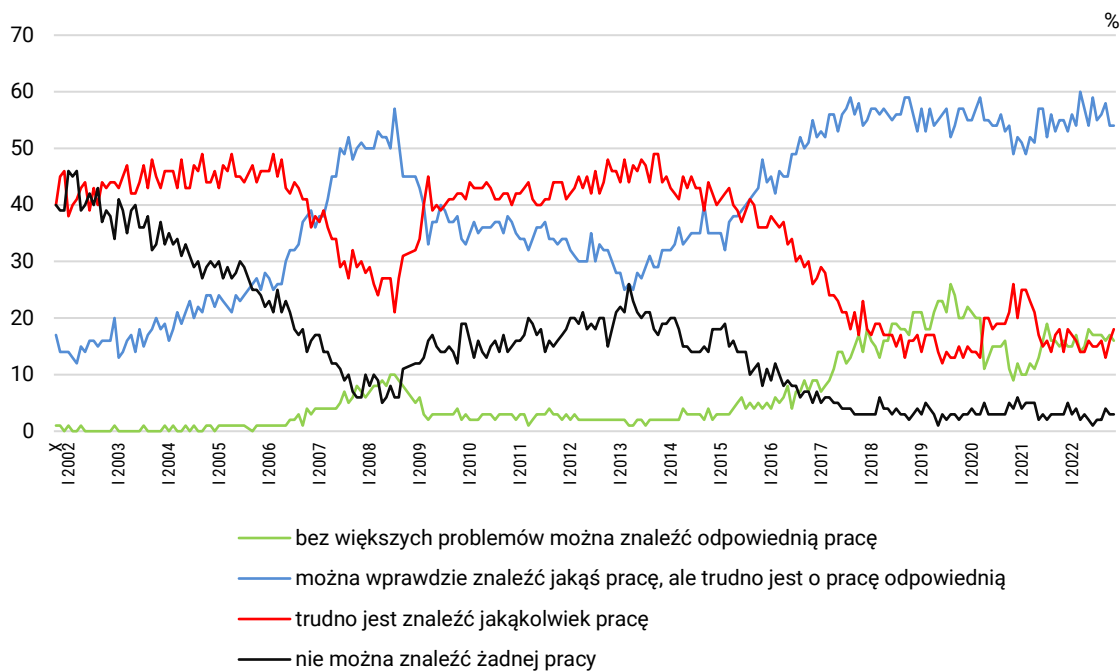
TABELA 4

Jak określił(a)by Pan(i) sytuację na rynku pracy w Pana(i) miejscowości lub okolicy? Czy, Pana(i) zdaniem, obecnie:	Wskazania respondentów według terminów badań												
	2021		2022										
	XI	XII	I	II	III	IV	V	VI	VII	VIII	IX	X	XI
	w procentach												
– bez większych problemów można znaleźć odpowiednią pracę	16	15	15	17	14	15	18	17	17	17	16	17	16
– można wprawdzie znaleźć jakąś pracę, ale trudno jest o pracę odpowiednią	55	53	56	54	60	57	54	59	55	56	58	54	54
– trudno jest znaleźć jakąkolwiek pracę	14	18	17	16	14	14	16	15	15	16	13	16	18
– nie można znaleźć żadnej pracy	3	5	3	4	2	3	2	1	2	2	4	3	3
Trudno powiedzieć/ Odmowa odpowiedzi	12	10	9	9	10	11	10	8	11	9	9	10	9

Zestawienie z danymi z poprzednich pomiarów pokazuje, że obecne wyniki nie wyróżniają się znacząco na tle tych z ostatnich dwunastu miesięcy. Uwagę zwraca jedynie odsetek osób, które uważają, że na ich lokalnym rynku pracy trudno znaleźć jakiegokolwiek zatrudnienie (18%) – znajduje się on na najwyższym poziomie od grudnia 2021 roku.

CBOS

RYS. 7. Jak określił(a)by Pan(i) sytuację na rynku pracy w Pana(i) miejscowości lub okolicy? Czy, Pana(i) zdaniem, obecnie*:



* Pominięto odpowiedzi „Trudno powiedzieć” i odmowy odpowiedzi

Przekonanie, że w miejscowości lub okolicy trudno jest o jakąkolwiek pracę, ponadprzeciętnie często podzielają mieszkańcy mniejszych miejscowości (28% w miastach do 19 999 mieszkańców oraz 25% na wsi wobec 5% w największych miastach). Znaczenie ma również tutaj poziom wykształcenia badanych (29% respondentów z wykształceniem zasadniczym zawodowym i 22% z wykształceniem podstawowym lub gimnazjalnym wobec 12% w grupie osób z wyższym wykształceniem twierdzących, że w okolicy trudno o jakąkolwiek pracę), a w mniejszym stopniu również ich płeć (21% wśród kobiet wobec 15% wśród mężczyzn) – zob. tabelę aneksową 4.

W listopadzie – w stosunku do poprzedniego pomiaru – wzrósł odsetek osób oceniających sytuację w swoim zakładzie pracy jako „ani dobrą, ani złą”, a także poprawiły się nieco przewidywania dotyczące zmiany tej sytuacji w przeciągu roku. Poczucie bezpieczeństwa zatrudnienia utrzymuje się na bardzo zbliżonym poziomie, choć łagodnie wzrosło. Również oceny sytuacji na lokalnych rynkach pracy nie różnią się zbytnio od tych z października, choć nieznacznie się pogorszyły.

Opracował
Jonathan Scovil