

## Preferencje partyjne w grudniu

Znak jakości przyznany CBOS przez  
Organizację Firm Badania Opinii i Rynku na rok 2022

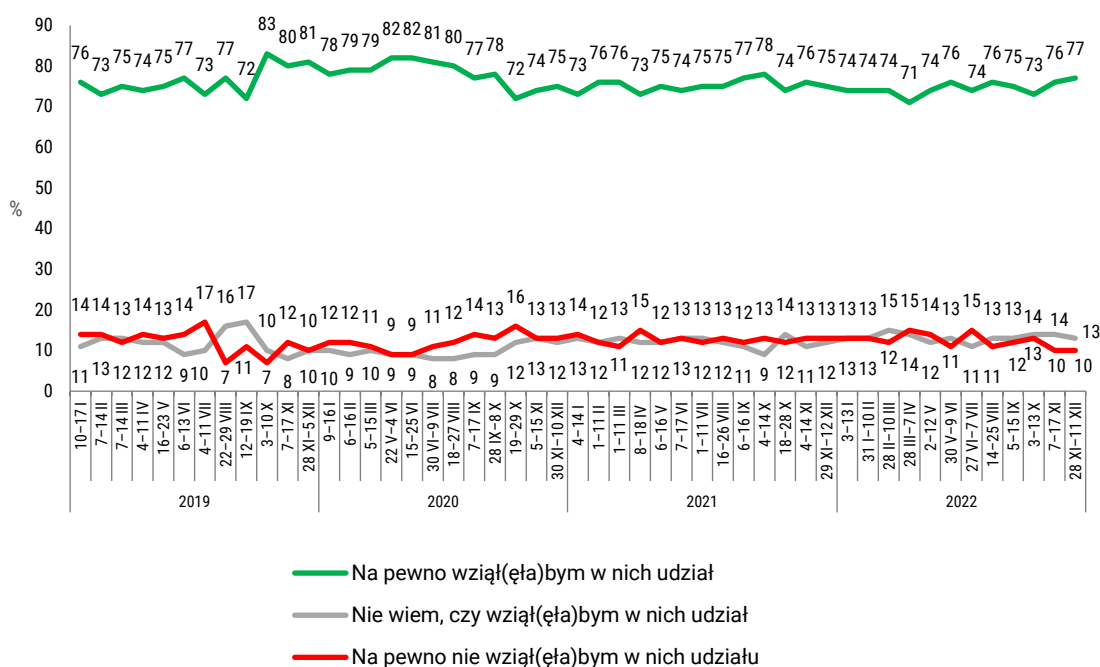


Fundacja Centrum Badania Opinii Społecznej  
ul. Świętojerska 5/7, 00-236 Warszawa  
e-mail: sekretariat@cbos.pl; info@cbos.pl  
<http://www.cbos.pl>  
(48 22) 629 35 69

Od ponad miesiąca utrzymuje się taki sam poziom mobilizacji politycznej Polaków. Po październikowym lekkim spadku, grudniowe deklaracje uczestnictwa w wyborach parlamentarnych zmieniły się w stosunku do listopada tylko nieznacznie. W ostatnich dniach listopada i na początku grudnia<sup>1</sup> swój pewny udział w wyborach do Sejmu i Senatu, gdyby odbywały się już teraz, zadeklarowało ponad trzy czwarte uprawnionych do głosowania (77%), minimalnie więcej niż poprzednio (wzrost o 1 punkt procentowy). W porównaniu z ostatnim pomiarem nie zmienił się odsetek osób z góry odrzucających udział w wyborach parlamentarnych (10%), natomiast nieznacznie spadła liczba wahających się, czy wziąć udział w ewentualnym głosowaniu (13%, spadek o 1 punkt).

CBOS

RYS. 1. Gdyby wybory do Sejmu i Senatu odbywały się w najbliższą niedzielę, to czy wziął(ę)by Pan(i) w nich udział?



Z obliczeń wyłączono odmowy odpowiedzi. Odsetki mogą nie sumować się do 100 ze względu na zaokrąglenie do jednostek

<sup>1</sup> Badanie „Aktualne problemy i wydarzenia” (392) przeprowadzono w ramach procedury mixed-mode na reprezentatywnej imiennej próbie pełnoletnich mieszkańców Polski, wylosowanej z rejestru PESEL.

Każdy respondent wybierał samodzielnie jedną z metod:

- wywiad bezpośredni z udziałem ankietera (metoda CAPI),
- wywiad telefoniczny po skontaktowaniu się z ankieterem CBOS (CATI) – dane kontaktowe respondent otrzymywał w liście zapowiednim od CBOS,
- samodzielne wypełnienie ankiety internetowej (CAWI), do której dostęp był możliwy na podstawie loginu i hasła przekazanego respondentowi w liście zapowiednim od CBOS.

We wszystkich trzech przypadkach ankieta miała taki sam zestaw pytań oraz strukturę. Badanie zrealizowano w dniach od 28 listopada do 11 grudnia 2022 roku na próbie liczącej 1018 osób (w tym: 54,5% metodą CAPI, 29,8% – CATI i 15,7% – CAWI).

CBOS realizuje badania statutowe w ramach opisanej wyżej procedury od maja 2020 roku, w każdym przypadku podając proporcję wywiadów bezpośrednich, telefonicznych i internetowych.

Grudniowy sondaż przyniósł niewielki spadek poparcia dla rządzącej koalicji – na Prawo i Sprawiedliwość lub jego koalicjantów chciałoby oddać swój głos w ewentualnych wyborach niespełna jedna trzecia wybierający się na głosowanie (31%). W porównaniu z początkiem listopada notowania PiS obniżyły się 3 punkty procentowe, jednak w dłuższym okresie ciągle wydają się stabilne. Na drugim miejscu naszego rankingu popularności partii politycznych znalazła się, tak jak przed miesiącem, Koalicja Obywatelska mająca wśród zadeklarowanych uczestników wyborów ponad jedną piątą zwolenników (21%, wzrost o 1 punkt procentowy). Trzecie miejsce zajmuje Polska 2050 Szymona Hołowni, poparcie dla tego ugrupowania deklaruje co dziewiąty z respondentów wybierających się na wybory (11%, wzrost o 1 punkt). Zatem w grudniu łączne poparcie tylko dla dwóch najsilniejszych ugrupowań opozycyjnych dorównuje wynikowi PiS i jego koalicjantów. Na czwartym miejscu znalazła się Konfederacja WiN, mająca tak jak przed miesiącem 6% zwolenników.

Gdyby wybory parlamentarne odbywały się już teraz, pozostałe ugrupowania mogłyby mieć trudności z wprowadzeniem swoich posłów do Sejmu. W grudniu chęć głosowania na Lewicę, a także na PSL-Koalicję Polską wyraziło po 4% zadeklarowanych uczestników wyborów. W porównaniu z poprzednim pomiarem notowania Lewicy nie zmieniły się, natomiast PSL-Koalicja Polska nieznacznie zyskała (wzrost o 1 punkt). Tak jak w poprzednich pomiarach również w grudniu swoich zwolenników znalazło jeszcze ugrupowanie Kukiz'15 (1%).

W grudniu praktycznie bez większych zmian pozostaje odsetek wyborców niezdecydowanych, mniej niż jedna piąta (18%, spadek o 1 punkt) zadeklarowanych uczestników wyborów nie wie, na które ugrupowanie oddaliby swój głos. W porównaniu z początkiem listopada równie minimalnie zmienił się odsetek osób odmawiających ujawnienia swoich preferencji partyjnych (4%, wzrost o 1 punkt).

TABELA 1

Odpowiedzi badanych deklarujących zamiar głosowania w wyborach parlamentarnych

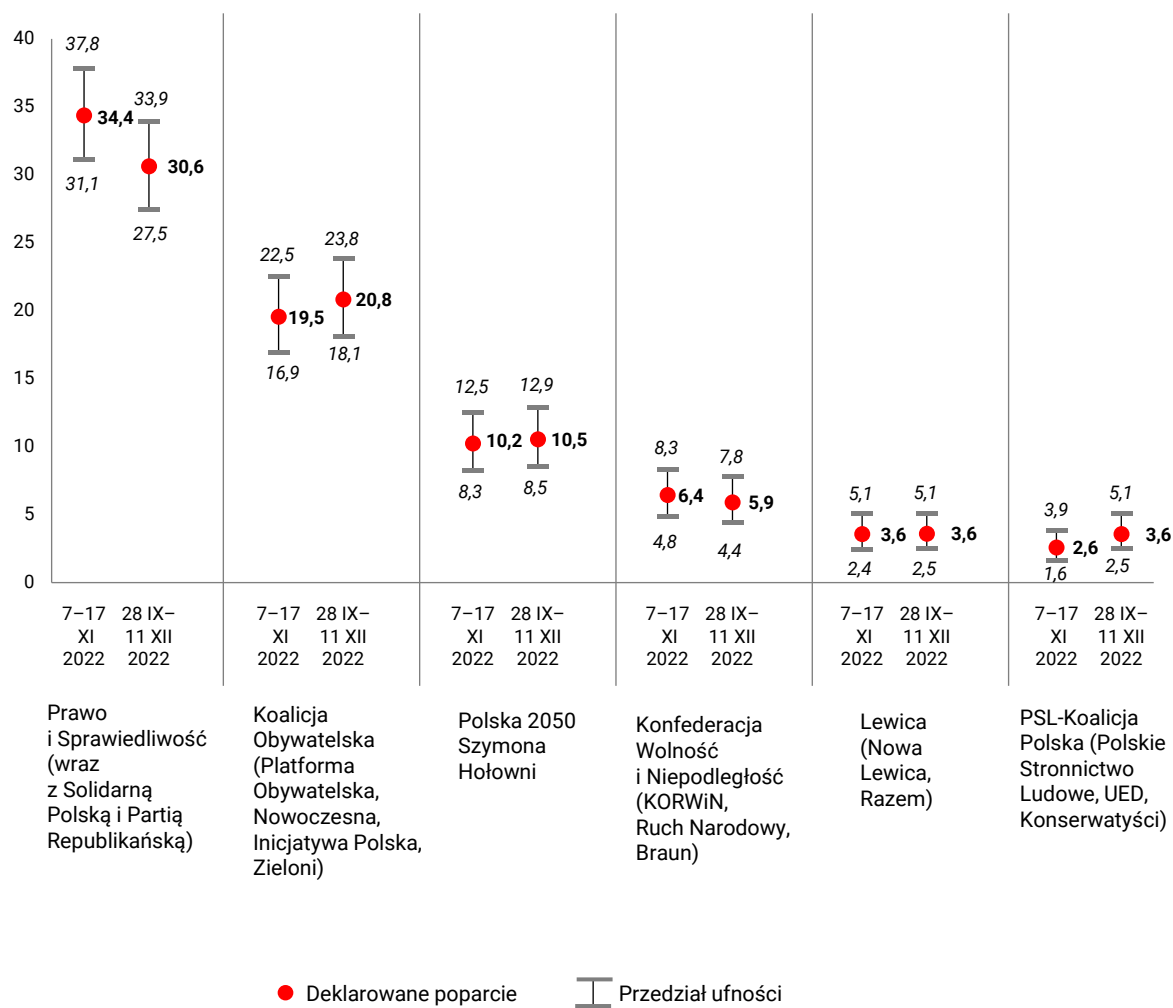
	Wynik wyborów z dnia 13 X 2019	Na kandydata której partii/ ugrupowania głosował(a)by Pan(i) w wyborach do Sejmu?	2022								
			28 III – 7 IV	2–12 V	30 V – 9 VI	27 VI – 7 VII	14–25 VIII	5–15 IX	3–13 X	7–17 XI	28 XI– 11 XII
			w procentach								
KW Prawo i Sprawiedliwość (Prawo i Sprawiedliwość, Solidarna Polska, Porozumienie)	43,59	Prawo i Sprawiedliwość (wraz z Solidarną Polską i Partią Republikańską)	32	36	32	33	31	30	30	34	31
		Porozumienie Jarosława Gowina	0	0	0	0	1	0	0	0	0
KKW Koalicja Obywatelska PO .N IPL Zieloni (Platforma Obywatelska, Nowoczesna, Inicjatywa Polska, Zieloni)	27,40	Koalicja Obywatelska (Platforma Obywatelska, Nowoczesna, Inicjatywa Polska, Zieloni)	17	19	17	18	21	21	18	20	21
		Polska 2050 Szymona Hołowni	11	9	12	8	10	10	9	10	11
KW Konfederacja Wolność i Niepodległość (KORWiN, Ruch Narodowy, Braun)	6,81	Konfederacja Wolność i Niepodległość (KORWiN, Ruch Narodowy, Braun)	4	3	5	6	7	4	5	6	6
KW Sojusz Lewicy Demokratycznej („Lewica” – Sojusz Lewicy Demokratycznej, Wiosna, Lewica Razem)	12,56	Lewica (Nowa Lewica, Razem)	4	4	4	5	4	6	6	4	4
KW Polskie Stronnictwo Ludowe (PSL-Koalicja Polska – Polskie Stronnictwo Ludowe, Kukiz’15)	8,55	PSL-Koalicja Polska (Polskie Stronnictwo Ludowe, UED, Konserwatyści)	2	2	3	3	2	2	2	3	4
		Kukiz’15	0	1	2	1	1	1	1	1	1
Inny komitet wyborczy	1,09	Inna partia/ ugrupowanie	1	1	1	1	1	1	1	0	1
		Trudno powiedzieć	24	19	20	22	18	20	23	19	18
		Odmowa odpowiedzi	4	4	5	4	4	5	5	3	4
N=	18 470 710		725	802	795	790	789	832	754	782	777

Odsetki nie sumują się do 100 ze względu na zaokrąglenia do pełnych jednostek

Wszystkie odnotowane w tym miesiącu zmiany są nieistotne statystycznie. Poniżej prezentujemy wyniki poparcia dla partii politycznych, uwzględniając błąd pomiaru wynikający z próby (przy założonym poziomie ufności 0,95).

CBOS

RYS. 2. Poparcie dla partii i bloków politycznych (w procentach)





Trwająca już de facto kampania przedwyborcza sprawia, że wśród Polaków utrzymuje się duże zainteresowanie polityką i – przynajmniej na poziomie deklaracji – dość powszechna chęć uczestniczenia w wyborach. W grudniu poparcie dla PiS i jego koalicjantów nieznacznie spadło, jednak spadek ten wydaje się przede wszystkim korektą po listopadowym niewielkim wzroście notowań, wynik rządzącej koalicji powrócił bowiem do poziomu z wcześniejszych trzech miesięcy. Choć w tym miesiącu notowania każdego z trzech ugrupowań opozycyjnych (KO, Polska 2050, PSL-Koalicja Polska) zmieniły się tylko nieznacznie, to w sumie opozycja jako całość zyskała. Obecnie na partie opozycyjne rozważające wspólny start w wyborach (KO, Polska 2050, Lewica, PSL-Koalicja Polska) chce głosować w sumie dwie piąte (40%) zadeklarowanych uczestników wyborów – w tym roku również dobry wynik odnotowaliśmy tylko we wrześniu (39%). Nadal jednak ponad jedna piąta wybierających się na wybory (22%) nie ma sprecyzowanych preferencji partyjnych albo też wzbrania się przed ich ujawnieniem.

Opracował

Krzysztof Pankowski