

## Nastroje społeczne w grudniu

Znak jakości przyznany CBOS przez  
Organizację Firm Badania Opinii i Rynku na rok 2022



Fundacja Centrum Badania Opinii Społecznej  
ul. Świętojerska 5/7, 00-236 Warszawa  
e-mail: sekretariat@cbos.pl; info@cbos.pl  
<http://www.cbos.pl>  
(48 22) 629 35 69

## SPIS TREŚCI

Rozwój ogólnej sytuacji w kraju.....	1
Oceny .....	1
Przewidywania.....	3
Sytuacja polityczna.....	4
Oceny .....	4
Przewidywania.....	6
Sytuacja gospodarcza .....	7
Oceny .....	7
Przewidywania.....	8
Sytuacja własna badanych i materialne warunki życia .....	9
Oceny .....	9
Przewidywania.....	11

W grudniu<sup>1</sup> – po ubiegłomiesięcznej poprawie – pogorszyły się oceny ogólnej sytuacji w kraju oraz prognozy dotyczące jej rozwoju w ciągu najbliższego roku, a także oceny sytuacji politycznej. Natomiast nieco lepsze od zarejestrowanych w listopadzie są oceny i przewidywania odnoszące się do warunków materialnych gospodarstw domowych.

## ROZWÓJ OGÓLNEJ SYTUACJI W KRAJU

### Oceny

Po odnotowanej w listopadzie poprawie w grudniu nieco pogorszyły się oceny ogólnej sytuacji w kraju. Obecnie 21% badanych (spadek o 2 punkty procentowe) wyraża zadowolenie z kierunku zmian dokonujących się w Polsce, a 66% deklaruje niezadowolenie (wzrost o 3 punkty). Co ósmy ankietowany nie ma zdania na ten temat (13%).

**TABELA 1**

Czy, ogólnie rzecz biorąc, sytuacja w naszym kraju zmierza w dobrym czy też w złym kierunku?	Wskazania respondentów według terminów badań													
	2021		2022											
	XI	XII	I	II	III	IV	V	VI	VII	VIII	IX	X	XI	XII
	w procentach													
W dobrym	23	25	21	24	27	26	27	24	27	23	20	19	23	21
W złym	62	59	61	59	55	53	57	59	58	63	66	68	63	66
Trudno powiedzieć	16	16	18	18	18	21	16	17	15	14	14	13	14	13

<sup>1</sup> Badanie „Aktualne problemy i wydarzenia” (392) przeprowadzono w ramach procedury mixed-mode na reprezentatywnej imiennej próbie pełnoletnich mieszkańców Polski, wylosowanej z rejestru PESEL.

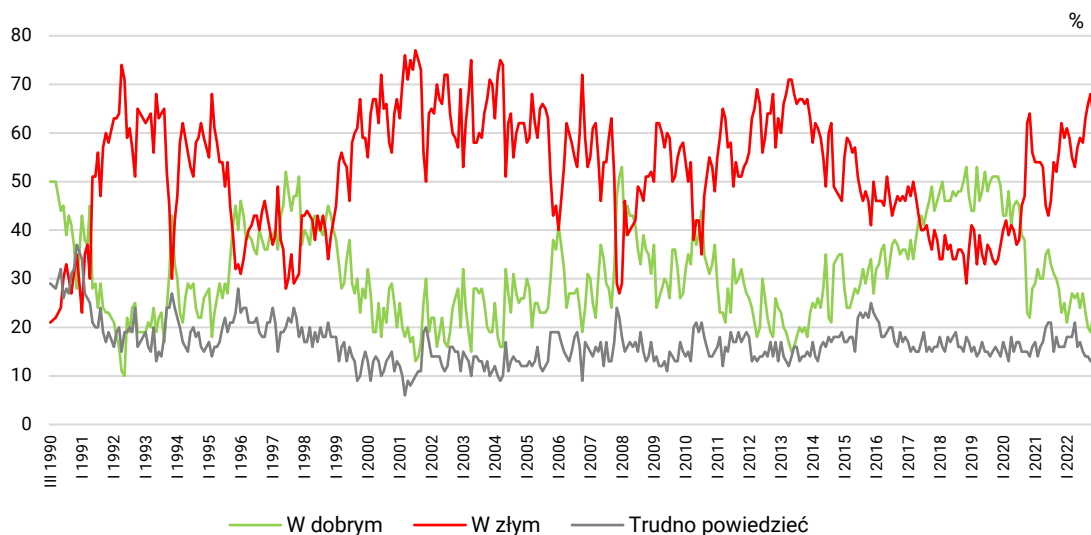
Każdy respondent wybierał samodzielnie jedną z metod:

- wywiad bezpośredni z udziałem ankietera (metoda CAPI),
- wywiad telefoniczny po skontaktowaniu się z ankieterem CBOS (CATI) – dane kontaktowe respondent otrzymywał w liście zapowiednim od CBOS,
- samodzielne wypełnienie ankiety internetowej (CAWI), do której dostęp był możliwy na podstawie loginu i hasła przekazanego respondentowi w liście zapowiednim od CBOS.

We wszystkich trzech przypadkach ankieta miała taki sam zestaw pytań oraz strukturę. Badanie zrealizowano w dniach od 28 listopada do 11 grudnia 2022 roku na próbie liczącej 1018 osób (w tym: 54,5% metodą CAPI, 29,8% – CATI i 15,7% – CAWI).

CBOS realizuje badania statutowe w ramach opisanej wyżej procedury od maja 2020 roku, w każdym przypadku podając proporcję wywiadów bezpośrednich, telefonicznych i internetowych.

RYS. 1. Czy, ogólnie rzecz biorąc, sytuacja w naszym kraju zmierza w dobrym czy też w złym kierunku?



Z analizy zróżnicowań społeczno-demograficznych wynika, że częściej niż inni pozytywnie rozwój sytuacji w kraju oceniają starsi badani (37% w wieku 65+), mieszkający na wsi (24%) lub w małych miastach do 19 999 mieszkańców (26%), gorzej wykształceni (32% wśród osób z wykształceniem podstawowym/gimnazjalnym, 28% z zasadniczym zawodowym) oraz o niższych dochodach w przeliczeniu na członka rodziny (33% badanych o dochodach *per capita* od 1 500 zł do 1 999 zł). W grupach społeczno-zawodowych ponadprzeciętnie często zadowolenie deklarują rolnicy (48%). Z kolei negatywnie na temat kierunku zmian dokonujących się w kraju częściej niż pozostali wypowiadają się młodsi respondenci (79%–81% w zależności od kategorii w wieku 18–44 lata), mieszkający w największych miastach (78%) oraz lepiej wykształceni (80% absolwentów wyższych uczelni). W grupach społeczno-zawodowych najczęściej są to przedstawiciele kadry kierowniczej i specjaliści z wyższym wykształceniem (81%) oraz uczniowie i studenci (81%).

Ocena ogólnej sytuacji w naszym kraju jest silnie różnicowana przez orientację polityczną i światopoglądową. Lepiej postrzegają ją osoby częściej praktykujące religijnie (wśród praktykujących kilka razy w tygodniu udział zadowolonych wynosi 43%), a gorzej – badani rzadziej praktykujący (wśród w ogóle niepraktykujących odsetek niezadowolonych sięga 83%).

Uwzględniając poglądy polityczne, można zauważyć, że częściej dobrze o ogólnej sytuacji w Polsce mówią badani identyfikujący się z prawicą (50%), a źle – respondenci o poglądach lewicowych (83%) – zob. tabelę aneksową 1.

W potencjalnych elektorach partyjnych jedynie wśród zwolenników Prawa i Sprawiedliwości pozytywne oceny sytuacji w kraju przeważają nad negatywnymi, natomiast wśród popierających

ugrupowania opozycyjne, a także osób o niesprecyzowanych preferencjach partyjnych oraz biernych politycznie wielokrotnie częściej deklarowane jest niezadowolenie niż zadowolenie.

TABELA 2

Na kandydata której partii/ugrupowania głosował(a)by Pan(i) w wyborach do Sejmu?	Czy, ogólnie rzecz biorąc, sytuacja w naszym kraju zmierza w dobrym czy też w złym kierunku?		
	W dobrym	W złym	Trudno powiedzieć
	w procentach		
Prawo i Sprawiedliwość	68	18	15
PSL – Koalicja Polska*	17	70	13
Lewica*	8	89	3
Konfederacja Wolność i Niepodległość	6	88	6
Polska 2050 Szymona Hołowni	4	90	6
Koalicja Obywatelska	2	94	4
Niezdecydowani, na kogo głosować	8	76	16
Niezamierzający głosować	9	77	15

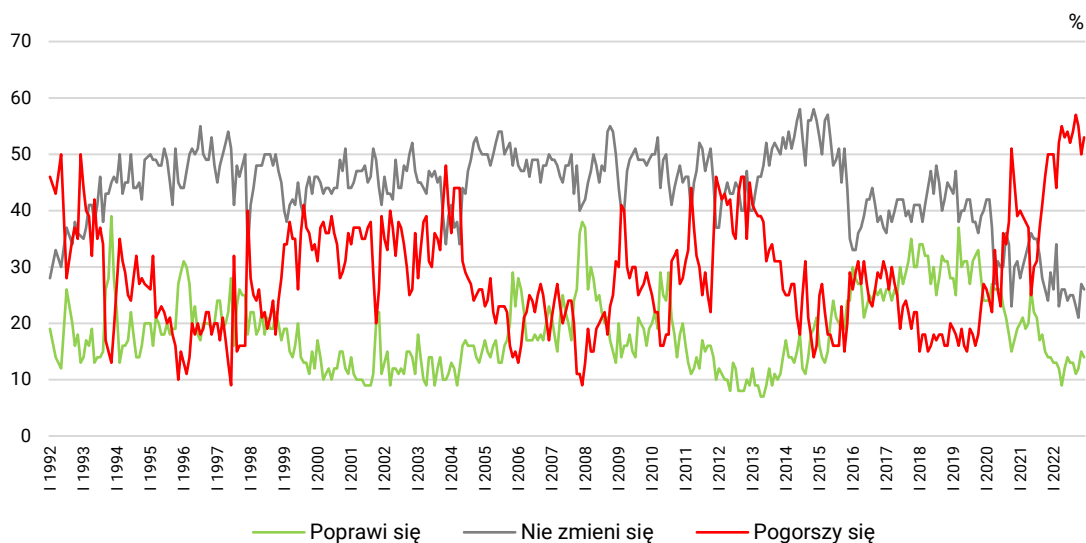
\* Uwaga, niewielka liczebność elektoratu w badanej próbie

## Przewidywania

Nieznacznie gorsze niż w listopadzie są również prognozy dotyczące sytuacji w kraju w ciągu najbliższych dwunastu miesięcy. Przybyło przewidujących jej pogorszenie (o 3 punkty, do 53%), a odsetki zakładających utrzymanie *status quo* (26%, spadek o 1 punkt) oraz liczących na poprawę (14%, spadek o 1 punkt) praktycznie nie zmieniły się. Co czternasty respondent nie ma wyrobionej opinii w tej kwestii (7%).

CBOS

RYS. 2. Jak Pan(i) sądzi, czy w ciągu najbliższego roku sytuacja w Polsce poprawi się, pogorszy czy też się nie zmieni?



Pominięto odpowiedzi „Trudno powiedzieć”

TABELA 3

Jak Pan(i) sądzi, czy w ciągu najbliższego roku <b>sytuacja w Polsce</b> poprawi się, pogorszy czy też się nie zmieni?	Wskazania respondentów według terminów badań													
	2021		2022											
	XI	XII	I	II	III	IV	V	VI	VII	VIII	IX	X	XI	XII
	w procentach													
Poprawi się	14	14	13	13	12	9	12	14	13	13	11	12	15	14
Nie zmieni się	24	29	26	34	23	26	26	24	25	25	23	21	27	26
Pogorszy się	50	50	50	44	52	55	53	54	52	54	57	55	50	53
Trudno powiedzieć	13	7	11	9	13	10	9	8	10	8	9	11	8	7

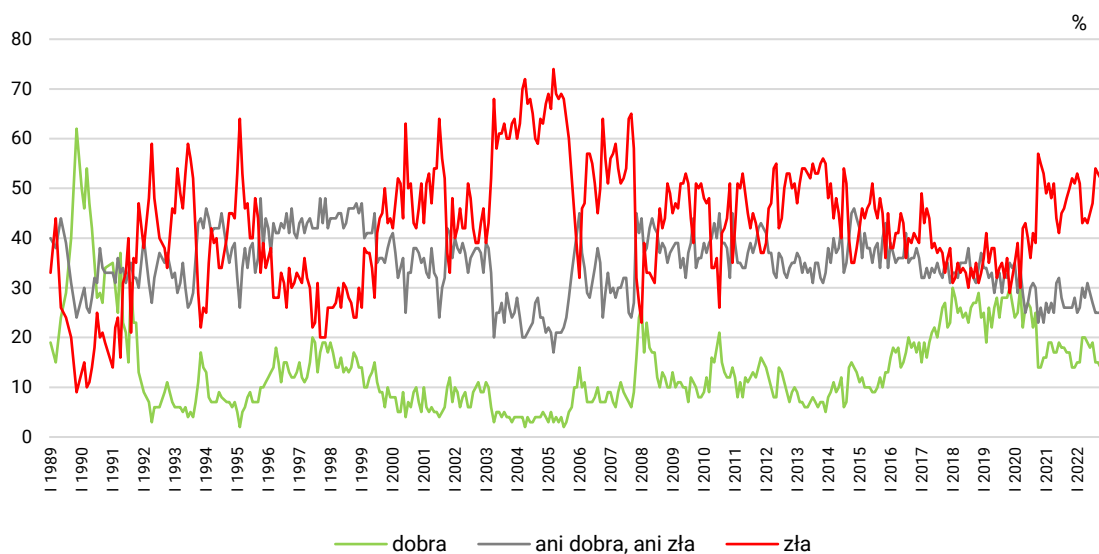
## SYTUACJA POLITYCZNA

### Oceny

W tym miesiącu – po ubiegłomiesięcznej poprawie – pogorszyły się oceny sytuacji politycznej. Zmniejszył się odsetek oceniających ją dobrze (o 5 punktów, do 13%), a wzrósł udział postrzegających ją przeciętnie (o 3 punkty, do 25%) oraz źle (o 3 punkty, do 57%). Stosunkowo niewiele nie ma wyrobionej opinii w tej sprawie (5%).

CBOS

RYS. 3. Jak Pan(i) ogólnie ocenia obecną sytuację polityczną w Polsce? Czy jest ona:



Pominięto odpowiedzi „Trudno powiedzieć”

TABELA 4

Jak Pan(i) ogólnie ocenia obecną <b>sytuację polityczną</b> w Polsce? Czy jest ona:	Wskazania respondentów według terminów badań													
	2021		2022											
	XI	XII	I	II	III	IV	V	VI	VII	VIII	IX	X	XI	XII
	w procentach													
– dobra	14	14	15	15	20	20	19	18	19	15	15	14	18	13
– ani dobra, ani zła	26	28	25	26	30	28	31	29	27	25	25	25	22	25
– zła	52	51	53	51	43	44	43	45	47	54	53	52	54	57
Trudno powiedzieć	7	7	7	8	7	8	7	8	7	7	7	8	6	5

Sytuację polityczną w kraju – podobnie jak w przypadku ocen ogólnych – lepiej postrzegają starsi respondenci (24% w wieku 65+), mieszkający w mniejszych miejscowościach (15% mieszkańców wsi i miast do 19 999 mieszkańców), gorzej wykształceni (19% z wykształceniem podstawowym/gimnazjalnym i 18% z zasadniczym zawodowym) oraz o dochodach *per capita* do 4 000 zł (13%–17%). W grupach społeczno-zawodowych są to najczęściej rolnicy (30%). Zaznaczyć jednak należy, że i tutaj opinie negatywne przeważają nad pozytywnymi.

Natomiast krytycznie sytuację polityczną częściej niż pozostali postrzegają młodszy badani (73% w wieku 18–24 lata), mieszkańcy największych miast (77%), absolwenci wyższych uczelni (72%), o dochodach *per capita* wynoszących co najmniej 4000 zł (75%), a w grupach społeczno-zawodowych – uczniowie i studenci (81%), kadra kierownicza i specjaliści z wyższym wykształceniem (77%) oraz pracujący na własny rachunek (76%).

Opinie o sytuacji politycznej w Polsce są ściśle związane z orientacją polityczną i światopoglądową. Lepiej oceniają ją osoby częściej praktykujące religijnie (37% ocen pozytywnych wśród praktykujących kilka razy w tygodniu), identyfikujące się z prawicą (31%), a w potencjalnych elektoratach partyjnych – zwolennicy Prawa i Sprawiedliwości (43%). Natomiast negatywnie w tej kwestii częściej niż inni wypowiadają się niepraktykujący religijnie (83%) oraz utożsamiający się z lewicą (82%). W potencjalnych elektoratach partyjnych wśród zwolenników ugrupowań opozycyjnych, osób o niesprecyzowanych preferencjach partyjnych oraz biernych politycznie oceny negatywne zdecydowanie przeważają nad pozytywnymi (zob. tabelę aneksową 3 i tabelę 5).

TABELA 5

Na kandydata której partii/ugrupowania głosował(a)by Pan(i) w wyborach do Sejmu?	Jak Pan(i) ogólnie ocenia obecną sytuację polityczną w Polsce? Czy jest ona:			
	dobra	ani dobra, ani zła	zła	Trudno powiedzieć
	w procentach			
Prawo i Sprawiedliwość	43	35	17	6
PSL – Koalicja Polska*	3	36	61	0
Koalicja Obywatelska	1	9	89	1
Konfederacja Wolność i Niepodległość	0	23	74	3
Polska 2050 Szymona Hołowni	0	22	76	2
Lewica*	0	6	94	0
Niezdecydowani, na kogo głosować	6	24	63	8
Niezamierzający głosować	8	30	54	9

\* Uwaga, niewielka liczebność elektoratu w badanej próbie

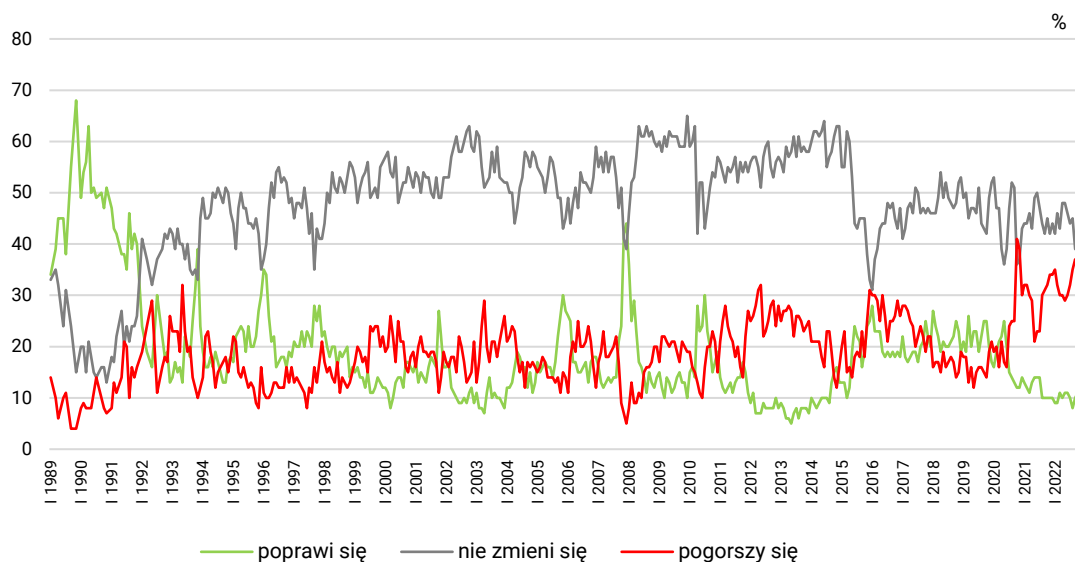


## Przewidywania

W ciągu ostatnich kilku tygodni nie zmieniły się znacząco przewidywania dotyczące sytuacji politycznej. Polacy najczęściej sądzą, że w ciągu najbliższego roku sytuacja polityczna nie zmieni się (40%, spadek o 1 punkt), trochę rzadziej – że się pogorszy (35%, wzrost o 2 punkty), a relatywnie niewielu oczekuje poprawy (13%, wzrost o 1 punkt). Co ósmy respondent nie ma zdania na ten temat (12%).

CBOS

RYS. 4. Czy, Pana(i) zdaniem, w ciągu najbliższego roku sytuacja polityczna w Polsce:



Pominięto odpowiedzi „Trudno powiedzieć”

TABELA 6

Czy, Pana(i) zdaniem, w ciągu najbliższego roku <b>sytuacja polityczna</b> w Polsce:	Wskazania respondentów według terminów badań													
	2021		2022											
	XI	XII	I	II	III	IV	V	VI	VII	VIII	IX	X	XI	XII
	w procentach													
– poprawi się	10	10	9	9	11	10	11	11	10	8	10	11	12	13
– nie zmieni się	42	44	42	46	43	48	48	46	44	45	39	39	41	40
– pogorszy się	34	34	35	32	30	30	29	30	32	35	37	35	33	35
Trudno powiedzieć	14	12	14	13	15	13	12	13	14	11	14	16	14	12

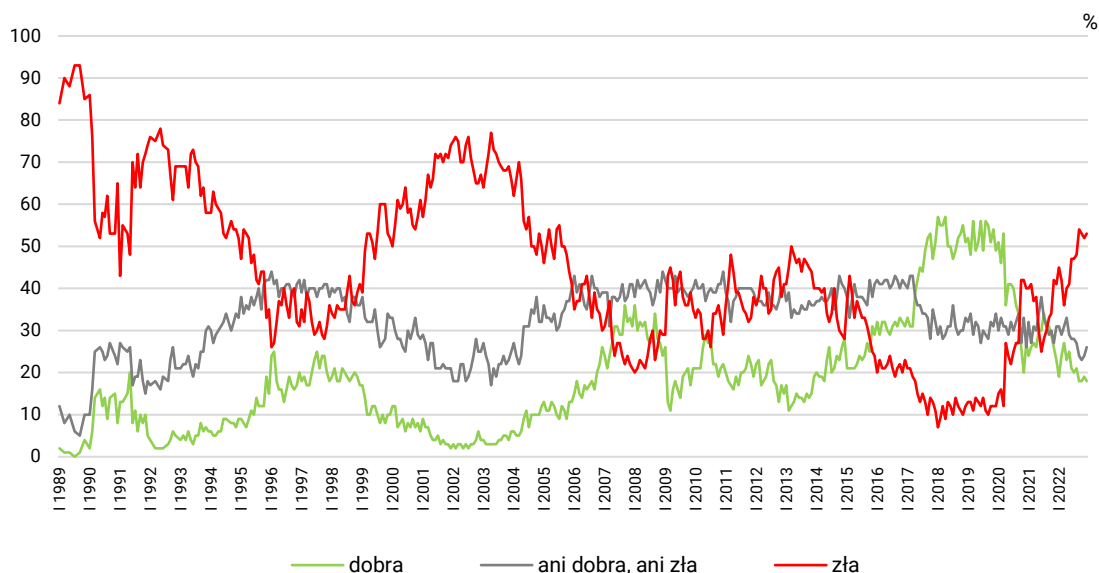
## SYTUACJA GOSPODARCZA

### Oceny

Od zeszłego badania nie zmieniły się istotnie oceny sytuacji gospodarczej. Podobnie jak w poprzednich miesiącach ponad połowa ankietowanych uważa, że jest ona zła (53%, wzrost o 1 punkt), niespełna co piąty jest przeciwnego zdania (18%, spadek o 1 punkt), a więcej niż co czwarty sądzi, że jest przeciętna (26%, wzrost o 2 punkty). 3% pytanym nie ma wyrobionej opinii w tej kwestii.

CBOS

RYS. 5. Jak Pan(i) ogólnie ocenia obecną sytuację gospodarczą w Polsce?  
Czy jest ona:



Pominięto odpowiedzi „Trudno powiedzieć”

TABELA 7

Jak Pan(i) ogólnie ocenia obecną <b>sytuację gospodarczą</b> w Polsce? Czy jest ona:	Wskazania respondentów według terminów badań													
	2021		2022											
	XI	XII	I	II	III	IV	V	VI	VII	VIII	IX	X	XI	XII
	w procentach													
– dobra	26	23	19	24	27	23	25	21	20	21	18	18	19	18
– ani dobra, ani zła	27	31	31	29	31	33	29	28	28	27	24	23	24	26
– zła	42	41	45	42	36	40	41	47	47	48	54	53	52	53
Trudno powiedzieć	6	5	5	5	5	4	5	4	5	4	4	5	5	3

Relatywnie dobrze sytuację gospodarczą postrzegają najstarsi badani w wieku 65 lat i więcej (33%), mieszkający na wsi (20%) lub w małych miastach (24%), z wykształceniem podstawowym/gimnazjalnym (29%) i o dochodach poniżej 4 000 zł *per capita* (16%–22% w zależności od kategorii), a w grupach społeczno-zawodowych – rolnicy (33%).

Z kolei niezadowolenie z sytuacji gospodarczej częściej niż pozostali artykułują młodszy respondenci do 45 roku życia (63%–71% w zależności od kategorii), mieszkający w dużych (66%) lub największych miastach (68%), lepiej wykształceni (71%), o wyższych dochodach *per capita* – wynoszących co najmniej 3000 zł (62%–63% w zależności od kategorii), a w grupach społeczno-zawodowych – przedstawiciele kadry kierowniczej i specjaliści z wyższym wykształceniem (80%) oraz uczniowie i studenci (75%).

Oceny sytuacji gospodarczej, tak jak wcześniej analizowane wskaźniki, są silnie różnicowane przez poglądy polityczne oraz orientację światopoglądową. Częściej niż inni zadowolone z sytuacji gospodarczej wyrażają osoby praktykujące religijnie kilka razy w tygodniu (35%), identyfikujące się z prawicą (37%), a w potencjalnych elektoratach partyjnych – wyborcy Prawa i Sprawiedliwości. Natomiast negatywnie sytuację gospodarczą w Polsce częściej niż inni oceniają ankietowani niepraktykujący religijnie (74%), o lewicowych poglądach politycznych (75%), a w potencjalnych elektoratach – zwolennicy Koalicji Obywatelskiej. Zaznaczyć jednak należy, że wśród popierających ugrupowania opozycyjne, a także osób o niesprecyzowanych preferencjach partyjnych oraz niezamierzających głosować oceny negatywne zdecydowanie przeważają nad pozytywnymi (zob. tabelę aneksową 5 i tabelę 8).

**TABELA 8**

Na kandydata której partii/ugrupowania głosował(a)by Pan(i) w wyborach do Sejmu?	Jak Pan(i) ogólnie ocenia obecną sytuację gospodarczą w Polsce? Czy jest ona:			
	dobra	ani dobra, ani zła	zła	Trudno powiedzieć
	w procentach			
Prawo i Sprawiedliwość	48	35	15	2
PSL – Koalicja Polska*	19	25	48	8
Lewica*	19	7	74	0
Koalicja Obywatelska	3	16	79	2
Konfederacja Wolność i Niepodległość	3	31	67	0
Polska 2050 Szymona Hołowni	3	25	72	1
Niezdecydowani, na kogo głosować	13	21	59	7
Niezamierzający głosować	9	32	54	5

\* Uwaga, niewielka liczebność elektoratu w badanej próbie

## Przewidywania

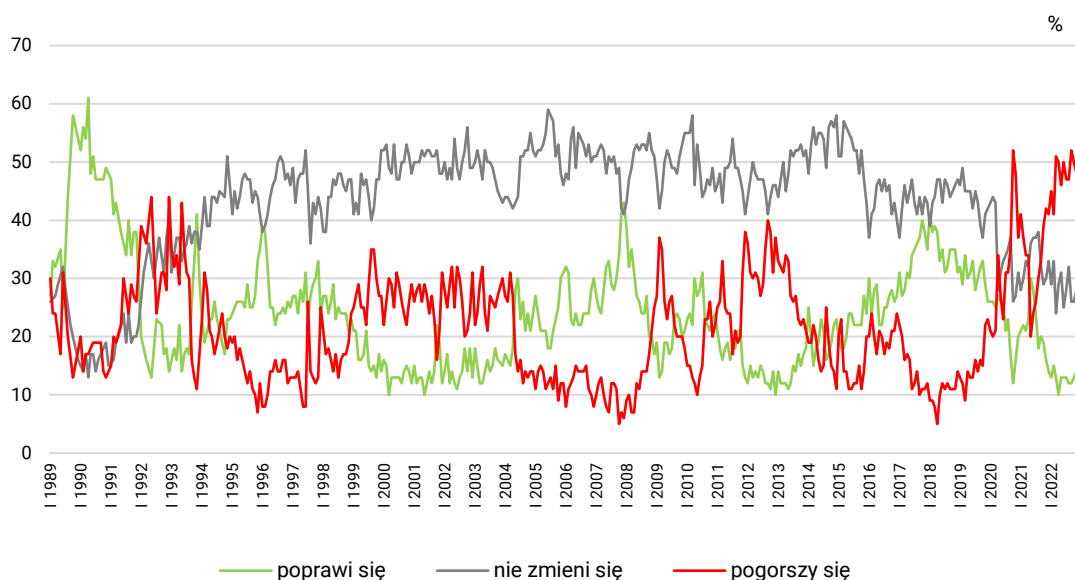
Podobne do odnotowanych w poprzednim miesiącu są również przewidywania dotyczące sytuacji gospodarczej. Nadal blisko połowa respondentów (47%, spadek o 1 punkt) obawia się jej pogorszenia, 30% przewiduje utrzymanie *status quo* (wzrost o 2 punkty), a stosunkowo niewielu liczy na poprawę (14%). Co jedenasty ankietowany nie ma zdania w tej sprawie (9%).

TABELA 9

Czy, Pana(i) zdaniem, w ciągu najbliższego roku <b>sytuacja gospodarcza</b> w Polsce:	Wskazania respondentów według terminów badań													
	2021		2022											
	XI	XII	I	II	III	IV	V	VI	VII	VIII	IX	X	XI	XII
	w procentach													
– poprawi się	16	14	13	15	13	10	13	13	13	12	12	13	14	14
– nie zmieni się	30	33	29	33	24	29	31	25	28	32	26	26	28	30
– pogorszy się	42	41	45	41	51	50	46	50	47	47	52	50	48	47
Trudno powiedzieć	11	12	12	11	13	10	11	12	12	8	10	11	10	9

CBOS

RYS. 6. Czy, Pana(i) zdaniem, w ciągu najbliższego roku sytuacja gospodarcza w Polsce:



Pominięto odpowiedzi „Trudno powiedzieć”

## SYTUACJA WŁASNA BADANYCH I MATERIALNE WARUNKI ŻYCIA

### Oceny

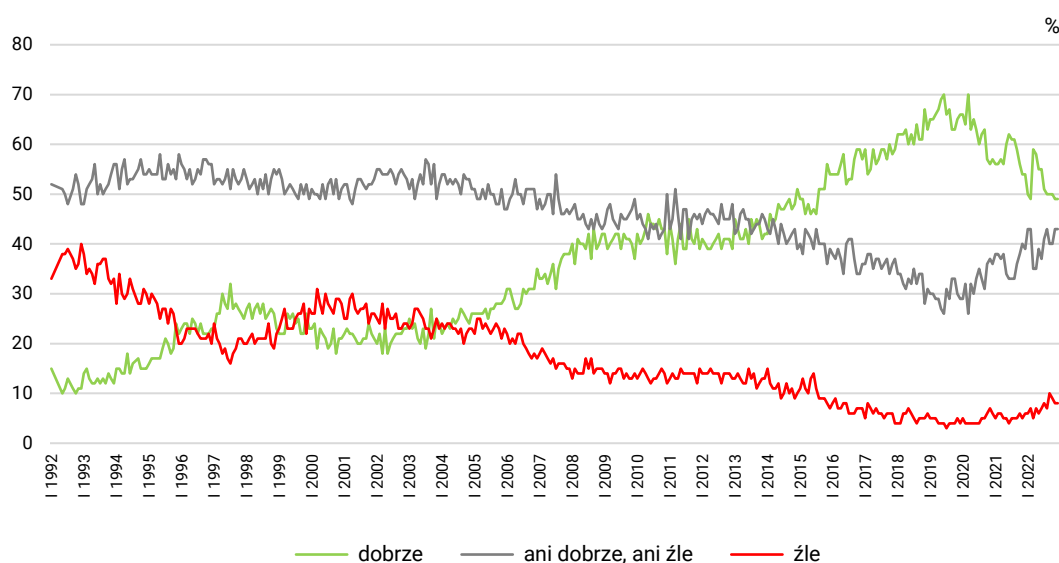
Od listopada nie zmieniły się oceny poziomu życia respondentów i ich rodzin. Największa część badanych uważa, że im i ich rodzinom żyje się dobrze (49%), trochę mniejsza – że średnio (43%), a relatywnie niewielu – że źle (8%).

TABELA 10

Czy obecnie Panu(i) i Pana(i) <b>rodzinie</b> żyje się:	Wskazania respondentów według terminów badań													
	2021		2022											
	XI	XII	I	II	III	IV	V	VI	VII	VIII	IX	X	XI	XII
	w procentach													
– dobrze	54	54	50	49	59	58	55	55	51	50	50	50	49	49
– ani dobrze, ani źle	40	39	43	43	35	35	39	37	41	43	40	40	43	43
– źle	5	6	6	7	5	7	6	7	8	7	10	9	8	8

CBOS

RYS. 7. Czy obecnie Panu(i) i Pana(i) rodzinie żyje się:



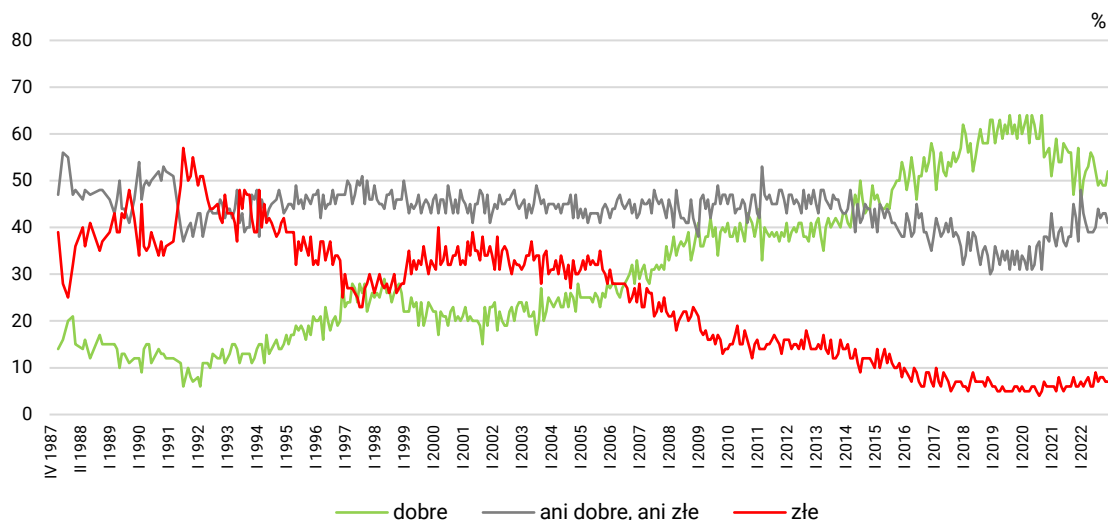
Pomięto odpowiedzi „Trudno powiedzieć”

Nieco lepsze od zarejestrowanych w listopadzie są oceny warunków materialnych gospodarstw domowych. Ponad połowa pytaných postrzega je dobrze (52%, wzrost o 3 punkty), dwie piąte (41%, spadek o 2 punkty) – przeciętnie, a co czternasty – źle (7%).

TABELA 11

Jak Pan(i) ocenia obecne <b>warunki materialne</b> <b>swojego gospodarstwa</b> <b>domowego?</b> Czy są one:	Wskazania respondentów według terminów badań													
	2021		2022											
	XI	XII	I	II	III	IV	V	VI	VII	VIII	IX	X	XI	XII
	w procentach													
– dobre	52	57	45	50	52	53	56	55	52	49	50	49	49	52
– ani dobre, ani złe	42	37	48	43	41	39	39	39	40	44	42	43	43	41
– złe	6	6	7	6	7	8	6	6	9	7	8	8	7	7

RYS. 8. Jak Pan(i) ocenia obecne warunki materialne swojego gospodarstwa domowego? Czy są one:



Zadowolenie z poziomu życia oraz warunków materialnych częściej deklarują, co naturalne, osoby z gospodarstw domowych o wyższych dochodach *per capita*. Wśród osób o dochodach wynoszących co najmniej 4 000 zł na jednego członka rodziny zdecydowana większość pozytywnie ocenia poziom życia swój i swojej rodziny (66%) oraz warunki materialne swoich gospodarstw domowych (75%). Natomiast wśród uzyskujących dochody *per capita* poniżej 1 500 zł odsetki te wynoszą odpowiednio: 39% i 36%. Z analizy zróżnicowań społeczno-demograficznych wynika również, że częściej zadowolenie w tym obszarze wyrażają absolwenci wyższych uczelni (po 58%) oraz młodzi respondenci. Zadowolenie z poziomu życia częściej niż pozostali deklarują badani poniżej 45 roku życia (58%–61% zadowolonych w zależności od kategorii). Natomiast pozytywnie warunki materialne swoich gospodarstw domowych najczęściej oceniają najmłodszy (69% zadowolonych) – zob. tabele aneksowe 7 i 9.

## Przewidywania

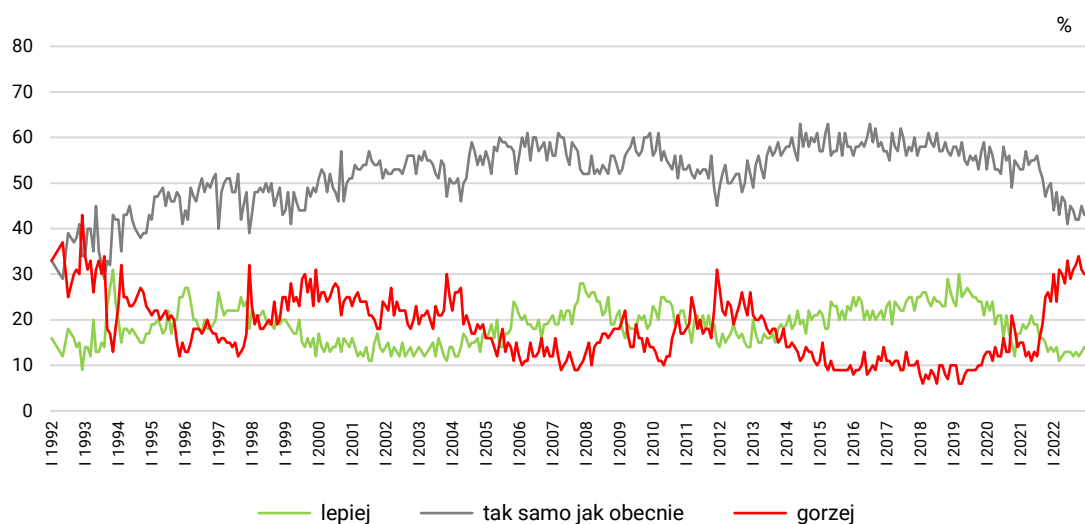
Podobnie jak w poprzednich miesiącach największy odsetek ankietowanych uważa, że w ciągu najbliższego roku poziom życia ich i ich rodzin nie ulegnie zmianie (43%, o 2 punkty mniej niż w listopadzie), znaczna część obawia się pogorszenia (30%, spadek o 1 punkt), a co ósmy liczy na poprawę (13%).

TABELA 12

Jak Pan(i) sądzi, czy za rok Panu(i) i Pana(i) rodzinie będzie się żyło:	Wskazania respondentów według terminów badań													
	2021		2022											
	XI	XII	I	II	III	IV	V	VI	VII	VIII	IX	X	XI	XII
	w procentach													
– lepiej	13	14	13	14	11	12	13	13	13	12	13	12	13	14
– tak samo	49	50	44	48	43	47	46	41	45	44	42	42	45	43
– gorzej	26	24	30	24	31	30	28	33	29	31	32	34	31	30
Trudno powiedzieć	12	12	13	14	15	12	13	13	13	13	13	12	11	13

CBOS

RYS. 9. Jak Pan(i) sądzi, czy za rok Panu(i) i Pana(i) rodzinie będzie się żyło:



Pomięto odpowiedzi „Trudno powiedzieć”

Trochę lepsze niż poprzednio są przewidywania odnoszące się do warunków materialnych gospodarstw domowych. Badani w większości są przekonani, że w trakcie najbliższego roku warunki materialne ich gospodarstw domowych nie zmienią się (spadek o 2 punkty, do 55%), 30% sądzi, że się pogorszą (spadek o 1 punkt), a stosunkowo niewielu spodziewa się poprawy (15%, wzrost o 3 punkty).

RYS. 10. Jak Pan(i) sądzi, czy w ciągu najbliższego roku warunki materialne Pana(i) gospodarstwa domowego:

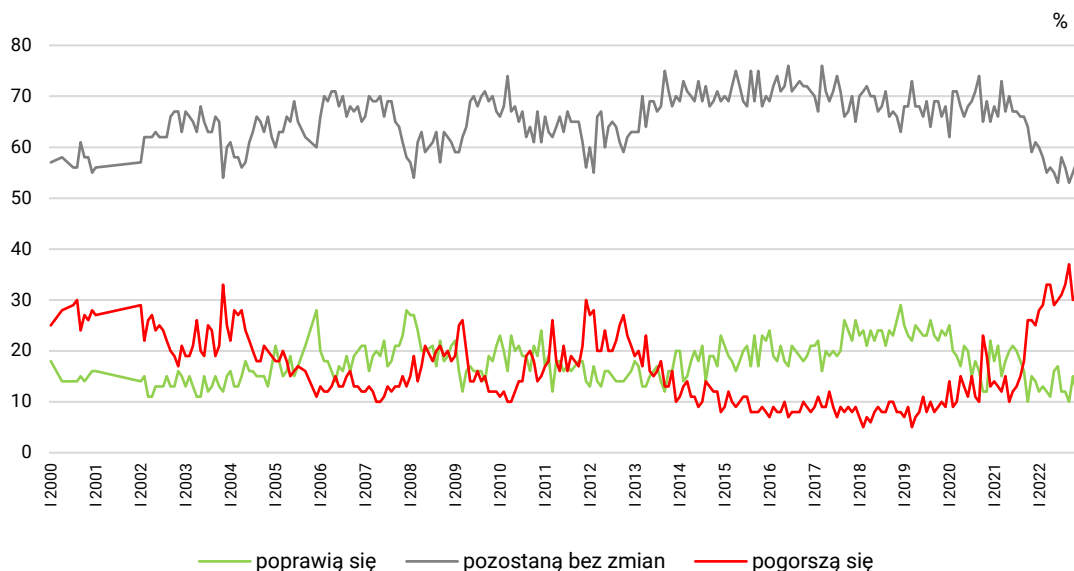


TABELA 13

Jak Pan(i) sądzi, czy w ciągu najbliższego roku <b>warunki materialne</b> Pana(i) gospodarstwa domowego:	Wskazania respondentów według terminów badań													
	2021		2022											
	XI	XII	I	II	III	IV	V	VI	VII	VIII	IX	X	XI	XII
	w procentach													
– poprawią się	15	14	12	13	12	11	16	17	12	12	10	15	12	15
– pozostaną bez zmian	59	61	60	58	55	56	55	53	58	56	53	55	57	55
– pogorszą się	26	25	28	29	33	33	29	30	31	33	37	30	31	30

\*\*\*

W porównaniu z listopadem w niewielkim stopniu pogorszyły się oceny ogólnej sytuacji w Polsce. Od sierpnia tego roku mniej więcej dwie trzecie dorosłych Polaków negatywnie ocenia kierunek zmian dokonujących się w kraju. Tak duży odsetek niezadowolonych, utrzymujący się przez kilka miesięcy, ostatni raz notowaliśmy w 2013 roku.

Gorsze od listopadowych są również oceny sytuacji politycznej, natomiast postrzeganie kondycji gospodarki już czwarty miesiąc z kolei utrzymuje się na stabilnym niskim poziomie. Od września



2022 roku nieco ponad połowa badanych wyraża niezadowolenie z sytuacji gospodarczej, a ostatni raz z tak dużym odsetkiem niezadowolonych mieliśmy do czynienia w 2005 roku.

Oceny poziomu życia respondentów i ich rodzin są takie same jak w listopadzie, natomiast nieznacznie poprawiło się postrzeganie warunków materialnych gospodarstw domowych.

Jeśli chodzi o prognozy, to w stosunku do listopada minimalnie pogorszyły się przewidywania dotyczące ogólnej sytuacji w Polsce, a poprawiły się te odnoszące się do warunków materialnych gospodarstw domowych. Pozostałe prognozy są zbliżone do rejestrowanych miesiąc temu. Generalnie poziom obaw odnotowywany w przewidywaniach na najbliższy rok w ostatnich miesiącach w odniesieniu do sfery publicznej należy do najwyższych w całej III RP.

Opracowała  
Małgorzata Omyła-Rudzka