

Nastroje na rynku pracy w pierwszej dekadzie grudnia

Znak jakości przyznany CBOS przez
Organizację Firm Badania Opinii i Rynku na rok 2022



Fundacja Centrum Badania Opinii Społecznej
ul. Świętojerska 5/7, 00-236 Warszawa
e-mail: sekretariat@cbos.pl; info@cbos.pl
<http://www.cbos.pl>
(48 22) 629 35 69

SPIS TREŚCI

Sytuacja w zakładach pracy.....	1
Oceny	1
Przewidywania.....	3
Poczucie zagrożenia bezrobociem.....	6
Sytuacja na lokalnych rynkach pracy.....	8

W grudniowym badaniu¹ – jak co miesiąc – postawiliśmy Polakom pytania odnoszące się do sytuacji na rynku pracy. Osoby pracujące zarobkowo poprosiliśmy o ocenę aktualnej sytuacji w ich zakładach pracy, a także o prognozy dotyczące jej rozwoju w przeciągu najbliższego roku. Zapytaliśmy też, czy obawiają się utraty obecnej pracy. Z kolei wszystkich pełnoletnich respondentów poprosiliśmy o ocenę sytuacji na ich lokalnych rynkach pracy.

SYTUACJA W ZAKŁADACH PRACY

Oceny

W pierwszej dekadzie grudnia ponad połowa (53%) pracujących zarobkowo obecną sytuację w swoich zakładach pracy oceniła pozytywnie, przy czym 47% pytanych określiło ją jako po prostu dobrą, a tylko 6% uznało ją za bardzo dobrą. Jedna trzecia (33%) ankietowanych stwierdziła, że sytuacja w ich miejscu pracy jest „ani dobra, ani zła”, a co dziesiąty (10%) ocenił ją źle. Wśród ocen negatywnych dominowały po prostu złe (8%), a tylko 2% respondentów uznało aktualną sytuację w swoim zakładzie pracy za bardzo złą. Czterech na stu (4%) badanych uchyliło się od zajęcia stanowiska w tej kwestii.

¹ Badanie „Aktualne problemy i wydarzenia” (392) przeprowadzono w ramach procedury mixed-mode na reprezentatywnej imiennej próbie pełnoletnich mieszkańców Polski, wylosowanej z rejestru PESEL.

Każdy respondent wybierał samodzielnie jedną z metod:

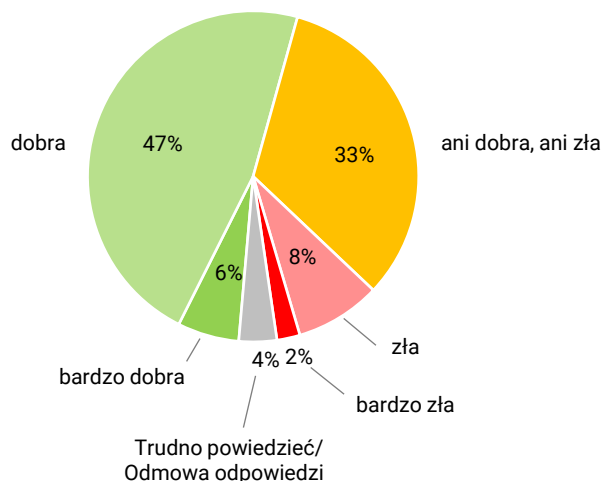
- wywiad bezpośredni z udziałem ankietera (metoda CAPI),
- wywiad telefoniczny po skontaktowaniu się z ankieterem CBOS (CATI) – dane kontaktowe respondent otrzymywał w liście zapowiednim od CBOS,
- samodzielne wypełnienie ankiety internetowej (CAWI), do której dostęp był możliwy na podstawie loginu i hasła przekazanego respondentowi w liście zapowiednim od CBOS.

We wszystkich trzech przypadkach ankieta miała taki sam zestaw pytań oraz strukturę. Badanie zrealizowano w dniach od 28 listopada do 11 grudnia 2022 roku na próbie liczącej 1018 osób (w tym: 54,5% metodą CAPI, 29,8% – CATI i 15,7% – CAWI).

CBOS realizuje badania statutowe w ramach opisanej wyżej procedury od maja 2020 roku, w każdym przypadku podając proporcję wywiadów bezpośrednich, telefonicznych i internetowych.

RYS. 1. Jak Pan(i) ogólnie ocenia obecną sytuację w Pana(i) zakładzie pracy? Czy jest ona:

ODPOWIEDZI OSÓB PRACUJĄCYCH ZAROBKOWO ŁĄCZNIE Z ROLNIKAMI I OSOBAMI POMAGAJĄCYMI W PROWADZENIU GOSPODARSTWA ROLNEGO ORAZ PRACUJĄCYMI NA WŁASNY RACHUNEK POZA ROLNICTWEM, W TYM TAKŻE EMERYTÓW I RENCISTÓW PRACUJĄCYCH W NIEPEŁNYM WYMIARZE GODZIN (N=568)



W stosunku do poprzedniego miesiąca oceny aktualnej sytuacji w zakładach pracy nieco się poprawiły – o 4 punkty procentowe przybyło pracujących uważających, że sytuacja w ich miejscu pracy jest dobra, o tyle samo spadł odsetek uważających, że jest ona „ani dobra, ani zła”, a o 2 punkty procentowe mniej jest ocen negatywnych. Jednocześnie nieznacznie (o 2 punkty procentowe) przybyło badanych uchylających się od zajęcia stanowiska w tej kwestii.

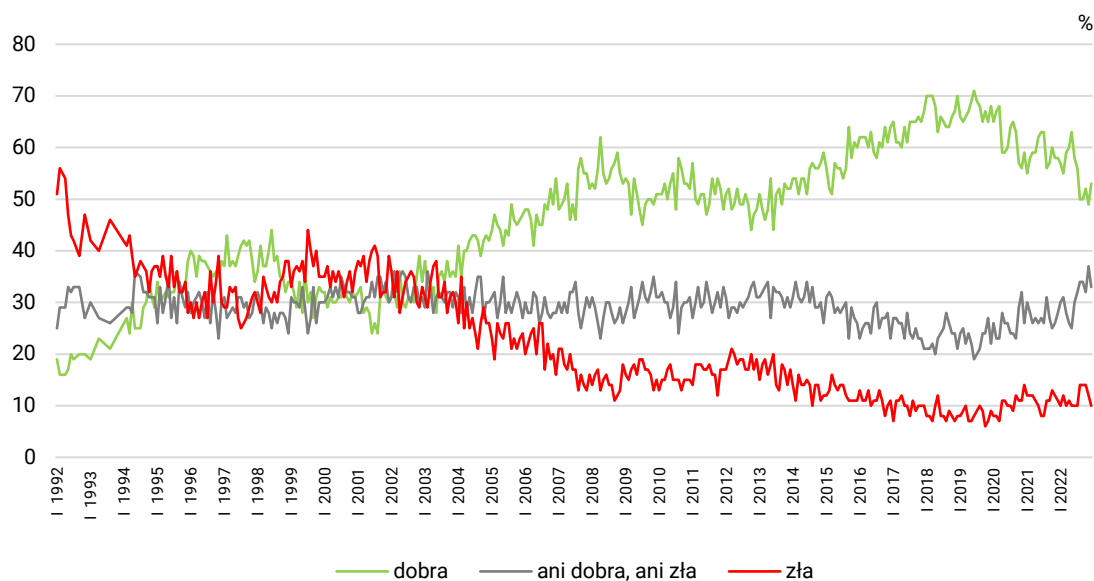
TABELA 1

Jak Pan(i) ogólnie ocenia obecną sytuację w Pana(i) zakładzie pracy? Czy jest ona:	Wskazania respondentów pracujących zarobkowo* według terminów badań													
	2021		2022											
	XI	XII	I	II	III	IV	V	VI	VII	VIII	IX	X	XI	XII
N*	610	601	633	599	614	578	615	595	609	595	637	583	591	568
	w procentach													
– dobra	58	58	57	55	59	60	63	58	56	50	50	52	49	53
– ani dobra, ani zła	26	28	30	31	28	26	25	30	32	34	34	32	37	33
– zła	12	11	10	12	10	11	10	10	10	14	14	14	12	10
Trudno powiedzieć/ Odmowa odpowiedzi	4	2	3	2	3	3	2	2	2	2	2	2	2	4

* Dotyczy osób pracujących zarobkowo, także rolników oraz emerytów i rencistów pracujących w niepełnym wymiarze godzin

RYS. 2. Jak Pan(i) ogólnie ocenia obecną sytuację w Pana(i) zakładzie pracy?*

Czy jest ona:



* Odpowiedzi osób pracujących zarobkowo. Pominięto odpowiedzi „Trudno powiedzieć” i odmowy odpowiedzi

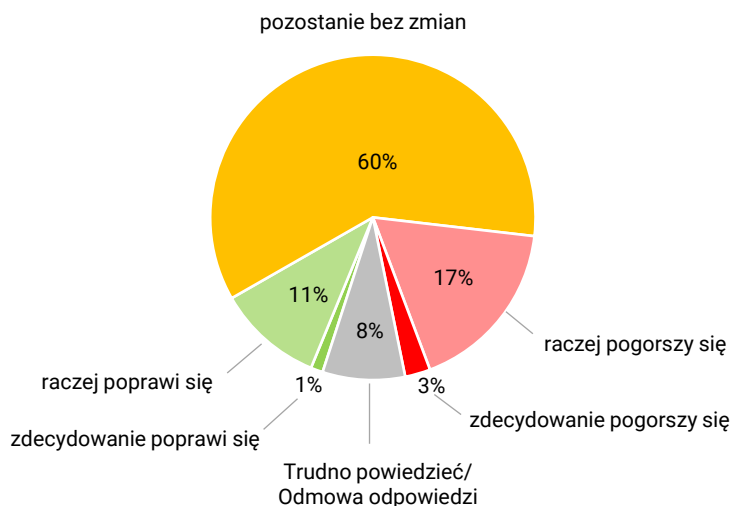
W tym miesiącu ponadprzeciętnie wysokim odsetkiem ocen pozytywnych wyróżniają się badani pracujący w sektorze prywatnym poza rolnictwem (60%), natomiast – tak jak w poprzednich miesiącach – najmniej notujemy ich wśród pracujących w prywatnych gospodarstwach rolnych (36%). Ponadto pracujący w prywatnym rolnictwie, obok zatrudnionych w instytucjach, urzędach lub zakładach całkowicie państwowych, samorządowych lub publicznych (także w jednoosobowych spółkach Skarbu Państwa), częściej niż pozostali oceniają, że sytuacja w ich zakładach pracy jest zła (po 15%) – zob. tabelę aneksową 1.

Przewidywania

W pierwszej dekadzie grudnia trzy piąte (60%) pracujących zarobkowo przewidywało, że w ciągu najbliższego roku sytuacja w ich zakładach pracy nie zmieni się. Wśród pozostałych znacznie więcej osób spodziewało się jej pogorszenia (20%) niż poprawy (12%). Badani prognozujący zmiany na ogół nie sądzili, by miały być one zdecydowane. Warto jednak zauważyć, iż przewidujących zdecydowane pogorszenie też było więcej niż oczekujących zdecydowanej poprawy sytuacji (3% wobec 1%). Znaczna grupa (8%) pytanych nie potrafiła wyrazić lub nie chciała ujawnić swoich prognoz w tym zakresie.

RYS. 3. Czy, Pana(i) zdaniem, w ciągu najbliższego roku sytuacja w Pana(i) zakładzie pracy:

ODPOWIEDZI OSÓB PRACUJĄCYCH ZAROBKOWO ŁĄCZNIE Z ROLNIKAMI I OSOBAMI POMAGAJĄCYMI W PROWADZENIU GOSPODARSTWA ROLNEGO ORAZ PRACUJĄCYMI NA WŁASNY RACHUNEK POZA ROLNICTWEM, W TYM TAKŻE EMERYTÓW I RENCISTÓW PRACUJĄCYCH W NIEPEŁNYM WYMIARZE GODZIN (N=568)



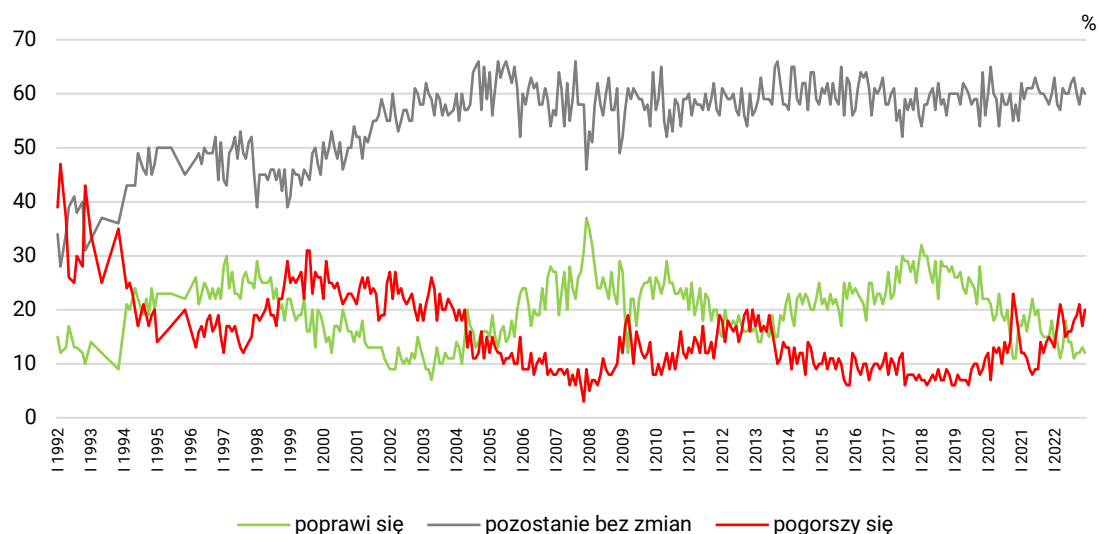
Mimo poprawy ocen sytuacji aktualnej badani nieco częściej niż przed miesiącem z pesymizmem patrzą na przyszłość swoich zakładów pracy – o 3 punkty procentowe wzrósł odsetek pracujących zarobkowo uważających, że w ciągu najbliższego roku sytuacja w ich zakładach pracy pogorszy się. W porównaniu z listopadem po jednym punkcie procentowym ubyło natomiast prognozujących jej polepszenie, uważających, że sytuacja w ich zakładach pracy nie ulegnie żadnym zmianom oraz unikających zajęcia stanowiska w tej kwestii.

TABELA 2

Czy, Pana(i) zdaniem, w ciągu najbliższego roku sytuacja w Pana(i) zakładzie pracy:	Wskazania respondentów pracujących zarobkowo* według terminów badań													
	2021		2022											
	XI	XII	I	II	III	IV	V	VI	VII	VIII	IX	X	XI	XII
N*	610	601	633	599	614	578	615	595	609	595	637	583	591	568
	w procentach													
– poprawi się	15	18	14	14	11	13	18	14	14	11	12	12	13	12
– pozostanie bez zmian	58	60	63	58	57	61	60	60	62	63	60	58	61	60
– pogorszy się	15	14	13	17	21	19	15	16	16	18	19	21	17	20
Trudno powiedzieć/ Odmowa odpowiedzi	12	8	10	10	11	8	7	10	8	8	9	9	9	8

* Dotyczy osób pracujących zarobkowo, także rolników oraz emerytów i rencistów pracujących w niepełnym wymiarze godzin

RYS. 4. Czy, Pana(i) zdaniem, w ciągu najbliższego roku sytuacja w Pana(i) zakładzie pracy*:



* Odpowiedzi respondentów pracujących zarobkowo. Pominięto odpowiedzi „Trudno powiedzieć” i odmowy odpowiedzi

Prognozy dotyczące rozwoju sytuacji w zakładach pracy respondentów w ciągu roku od momentu badania najbardziej różnicuje ocena stanu aktualnego. O ile 69% ankietowanych oceniających obecną sytuację w zakładzie pracy pozytywnie i 55% uważających, że jest ona „ani dobra, ani zła”, stanowią przewidujący, iż w ciągu najbliższego roku pozostanie ona bez zmian, to wśród badanych uważających obecną sytuację za złą blisko połowa (48%) spodziewa się jej dalszego pogorszenia. Generalnie też im gorsze oceny sytuacji aktualnej, tym częściej w perspektywie roku przewidywane jest jej pogorszenie. Poprawy sytuacji w zakładzie pracy ponadprzeciętnie często (18%) spodziewają się natomiast respondenci uważający ją obecnie za dobrą.

TABELA 3

Czy, Pana(i) zdaniem, w ciągu najbliższego roku, sytuacja w Pana(i) zakładzie pracy*:	Jak Pan(i) ogólnie ocenia obecną sytuację w Pana(i) zakładzie pracy? Czy jest ona:		
	dobra	ani dobra, ani zła	zła
	procentowanie w kolumnach		
– poprawi się	18	5	7
– pozostanie bez zmian	69	55	40
– pogorszy się	9	30	48
Trudno powiedzieć/Odmowa odpowiedzi	4	10	5

* Odpowiedzi osób pracujących zarobkowo, także rolników oraz emerytów i rencistów pracujących w niepełnym wymiarze godzin (N=568)

Mimo iż różnice prognoz w różnych sektorach własności nie są w tym miesiącu istotne statystycznie, to warto zauważyć, iż częściej niż inni pogorszenia sytuacji obawiają się pracujący w prywatnych gospodarstwach rolnych (27% – zob. tabelę aneksową 2), a w porównaniu z poprzednim miesiącem² to właśnie w tej grupie przewidywania znacząco się pogorszyły.

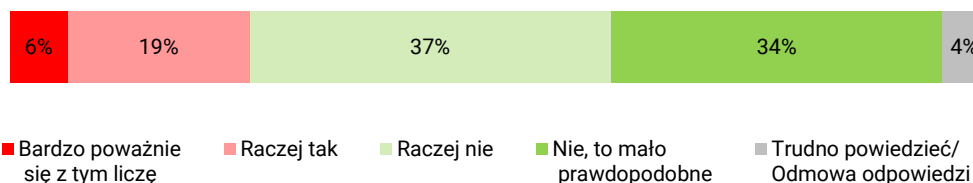
POCZUCIE ZAGROŻENIA BEZROBOCIEM

W pierwszej dekadzie grudnia 71% pracujących zarobkowo zadeklarowało mniejsze lub większe poczucie bezpieczeństwa utrzymania obecnej pracy. Możliwość jej utraty (zwolnienia, bankructwa, upadku, likwidacji zakładu pracy, gospodarstwa itp.) brał pod uwagę co czwarty badany (25%), przy czym 6% pracujących przyznało, że bardzo poważnie się z tym liczy. Czterech na stu respondentów nie potrafiło lub nie chciało udzielić jednoznacznej odpowiedzi na to pytanie.

CBOS

RYS. 5. Czy liczy się Pan(i) z możliwością utraty obecnej pracy (zwolnienia, bankructwa, upadku, likwidacji zakładu, gospodarstwa itp.)?

ODPOWIEDZI OSÓB PRACUJĄCYCH ZAROBKOWO ŁĄCZNIE Z ROLNIKAMI I OSOBAMI POMAGAJĄCYMI W PROWADZENIU GOSPODARSTWA ROLNEGO ORAZ PRACUJĄCYMI NA WŁASNY RACHUNEK POZA ROLNICTWEM, W TYM TAKŻE EMERYTÓW I RENCISTÓW PRACUJĄCYCH W NIEPEŁNYM WYMIARZE GODZIN (N=568)



W stosunku do poprzedniego miesiąca wśród pracujących zarobkowo o 2 punkty procentowe zmalał odsetek deklarujących poczucie bezpieczeństwa zatrudnienia i o tyle samo wzrósł udział biorących pod uwagę możliwość utraty obecnej pracy (zwolnienia, bankructwa, upadku, likwidacji zakładu, gospodarstwa itp.).

² Zob. komunikat CBOS „Nastroje na rynku pracy w listopadzie”, grudzień 2022 (oprac. J. Scovil).

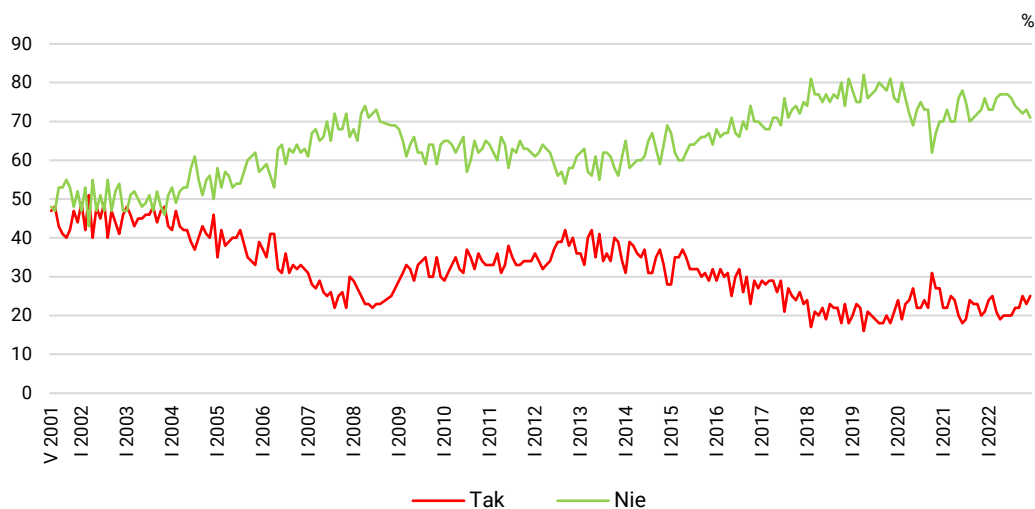
TABELA 4

Czy liczy się Pan(i) z możliwością utraty obecnej pracy (zwolnienia, bankructwa, upadku, likwidacji zakładu, gospodarstwa itp.)?	Wskazania osób pracujących zarobkowo* według terminów badań													
	2021		2022											
	XI	XII	I	II	III	IV	V	VI	VII	VIII	IX	X	XI	XII
	N=610	N=601	N=633	N=599	N=614	N=578	N=615	N=595	N=609	N=595	N=637	N=583	N=591	N=568
	w procentach													
Bardzo poważnie się z tym liczę	3	5	5	7	4	5	4	3	4	5	6	5	6	6
Raczej tak	17	16	19	18	17	14	16	17	16	17	16	20	17	19
Raczej nie	36	40	38	39	40	45	40	44	41	38	43	39	41	37
Nie, to mało prawdopodobne	37	36	35	34	36	32	37	33	35	36	30	33	32	34
Trudno powiedzieć/ Odmowa odpowiedzi	7	3	3	3	4	4	3	4	4	4	5	3	4	4

* Dotyczy osób pracujących zarobkowo, także rolników oraz emerytów i rencistów pracujących w niepełnym wymiarze godzin

CBOS

RYS. 6 Czy liczy się Pan(i) z możliwością utraty obecnej pracy (zwolnienia, bankructwa, upadku, likwidacji zakładu, gospodarstwa itp.)?*



Zsumowano odsetki odpowiedzi: „Bardzo poważnie się z tym liczę” i „Raczej tak” (Tak) oraz „Nie, to mało prawdopodobne” i „Raczej nie” (Nie). Pominięto odpowiedzi „Trudno powiedzieć” i odmowy odpowiedzi

* Odpowiedzi osób pracujących zarobkowo. Pominięto odpowiedzi „Trudno powiedzieć” i odmowy odpowiedzi

Analizy wielozmiennowe wskazują, iż w pierwszej dekadzie grudnia poczucie bezpieczeństwa zatrudnienia zależało przede wszystkim od prognoz dotyczących rozwoju sytuacji w zakładzie pracy w ciągu najbliższego roku. Na tle pozostałych badanych relatywnie wysokim poziomem obaw związanych z możliwością utraty obecnej pracy wyróżniali się respondenci prognozujący, że w ciągu najbliższych dwunastu miesięcy sytuacja w ich zakładach pracy się pogorszy – 15% z nich zadeklarowało, że bardzo poważnie się z tym liczy, a 28%, że raczej bierze to pod uwagę. Ponadto

w tej grupie tylko nieco ponad jedna piąta (22%) uznała możliwość utraty obecnej pracy za zdarzenie mało prawdopodobne.

TABELA 5

Czy liczy się Pan(i) z możliwością utraty obecnej pracy (zwolnienia, bankructwa, upadku, likwidacji zakładu, gospodarstwa itp.)?*	Czy, Pana(i) zdaniem, w ciągu najbliższego roku, sytuacja w Pana(i) zakładzie pracy:			
	poprawi się	pozostanie bez zmian	pogorszy się	Trudno powiedzieć/ Odmowa odpowiedzi
	procentowanie w kolumnach			
Bardzo poważnie się z tym liczę	2	3	15	10
Raczej tak	18	16	28	18
Raczej nie	40	40	31	26
Nie, to mało prawdopodobne	40	38	22	28
Trudno powiedzieć/ Odmowa odpowiedzi	0	3	5	18

* Odpowiedzi osób pracujących zarobkowo (N=568)

Jak zwykle najwięcej przekonanych, że utrata obecnej pracy jest mało prawdopodobna, notujemy wśród pracujących w prywatnych gospodarstwach rolnych (47%). Dodatkowo w tej grupie 37% raczej nie liczy się z taką możliwością. Dość bezpiecznie czują się także zatrudnieni w instytucjach, urzędach lub zakładach całkowicie państwowych, samorządowych lub publicznych (także w jednoosobowych spółkach Skarbu Państwa) – 41% uważa utratę pracy za zdarzenie mało prawdopodobne, a 40% raczej nie bierze tego pod uwagę. Możliwość utraty pracy częściej niż pozostali pod uwagę biorą natomiast pracujący w sektorze prywatnym poza rolnictwem (łącznie 30%), a w szczególności badani prowadzący pozarolniczą działalność gospodarczą (łącznie 37%) – zob. tabelę aneksową 3.

SYTUACJA NA LOKALNYCH RYNKACH PRACY

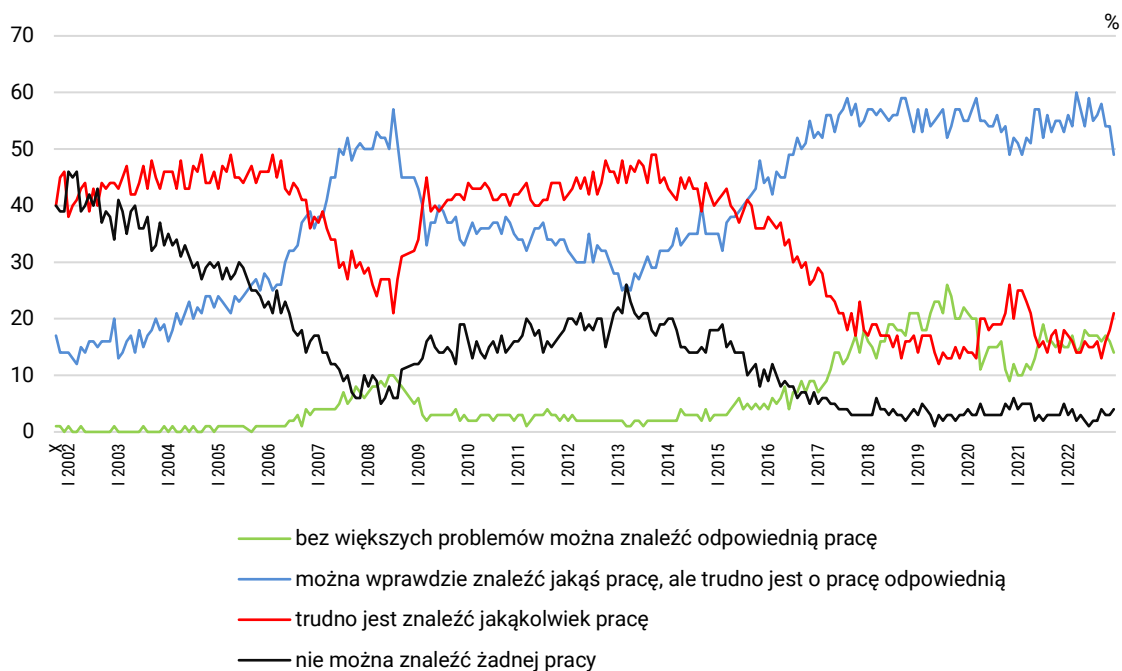
Oceny sytuacji na lokalnych rynkach pracy w porównaniu z poprzednim miesiącem wyraźnie się pogorszyły. O 5 punktów procentowych (do 49%) zmniejszyła się grupa badanych uważających, że w ich miejscu zamieszkania lub okolicy można znaleźć pracę, choć trudno o tę odpowiednią. Nieznacznie (o 2 punkty procentowe) ubyło też przekonanych, że bez większych problemów można tam znaleźć odpowiednią pracę (14%). Łącznie o 4 punkty procentowe (do 25%) zwiększyła się natomiast grupa wskazujących na większe lub mniejsze problemy ze znalezieniem zatrudnienia na lokalnym rynku pracy, przy czym o 3 punkty wzrósł odsetek respondentów uważających, że trudno jest o jakąkolwiek pracę (21%), a o 1 punkt przybyło badanych twierdzących, że w ich okolicy nie sposób znaleźć jakiegokolwiek pracy (4%). Warto dodać, iż od maja 2021 roku do listopada 2022 roku nie notowaliśmy równie wysokiego odsetka pytanych, którzy uważają, że w ich miejscowości lub okolicy trudno jest znaleźć jakąkolwiek pracę lub jest to całkowicie niemożliwe, a jednocześnie udział przekonanych, że można tam znaleźć pracę, był w tym okresie znacznie wyższy niż obecnie.

TABELA 6

Jak określił(a)by Pan(i) sytuację na rynku pracy w Pana(i) miejscowości lub okolicy? Czy, Pana(i) zdaniem, obecnie:	Wskazania respondentów według terminów badań													
	2021		2022											
	XI	XII	I	II	III	IV	V	VI	VII	VIII	IX	X	XI	XII
	w procentach													
– bez większych problemów można znaleźć odpowiednią pracę	16	15	15	17	14	15	18	17	17	17	16	17	16	14
– można wprawdzie znaleźć jakąś pracę, ale trudno jest o pracę odpowiednią	55	53	56	54	60	57	54	59	55	56	58	54	54	49
– trudno jest znaleźć jakąkolwiek pracę	14	18	17	16	14	14	16	15	15	16	13	16	18	21
– nie można znaleźć żadnej pracy	3	5	3	4	2	3	2	1	2	2	4	3	3	4
Trudno powiedzieć/ Odmowa odpowiedzi	12	10	9	9	10	11	10	8	11	9	9	10	9	11

CBOS

RYS. 7. Jak określił(a)by Pan(i) sytuację na rynku pracy w Pana(i) miejscowości lub okolicy? Czy, Pana(i) zdaniem, obecnie*:



* Pominięto odpowiedzi „Trudno powiedzieć” i odmowy odpowiedzi

Nieziennie opinie o lokalnych rynkach pracy istotnie różnicuje wielkość miejscowości, w której mieszkają badani. W pierwszej dekadzie grudnia najgorzej oceniali je mieszkańcy wsi oraz najmniejszych miast – na trudności ze znalezieniem pracy lub całkowity brak takiej możliwości wskazywało łącznie 35% mieszkańców wsi i 30% mieszkających w miastach liczących do 19 999 ludności. Jednocześnie mieszkańcy wsi i najmniejszych miast najrzadziej ze wszystkich badanych twierdzili, że w ich miejscu zamieszkania lub w najbliższej okolicy można znaleźć pracę (po 56%). Im większa miejscowość, tym lepsze opinie o lokalnym rynku pracy. Najlepsze oceny odnotowaliśmy wśród mieszkańców co najmniej półmilionowych miast – ponad trzy czwarte (79%) z nich uznało, że można tam znaleźć pracę, przy czym niemal co czwarty (24%) stwierdził, że bez większych problemów można znaleźć pracę odpowiednią, a tylko 6% – że jest to trudne lub całkowicie niemożliwe (zob. tabelę aneksową 4). Warto dodać, iż w porównaniu z poprzednim miesiącem³ oceny sytuacji na lokalnych rynkach pracy pogorszyły się we wszystkich analizowanych typach miejscowości, najbardziej jednak widoczne jest to wśród mieszkańców wsi – o 13 punktów procentowych ubyło w tej grupie przekonanych, że w okolicy miejsca zamieszkania można znaleźć pracę, a o 7 punktów więcej stwierdziło, że jest to trudne lub całkowicie niemożliwe.

Biorąc pod uwagę grupy zawodowe, można zauważyć, iż wyraźnie gorzej niż pozostali sytuację na lokalnym rynku pracy oceniają rolnicy (aż 14% z nich twierdzi, że w ich okolicy nie można znaleźć żadnej pracy, a 32% uważa, że jest to bardzo trudne i tylko nieznacznie więcej – łącznie 49% – widzi tam możliwości podjęcia pracy zarobkowej), co oczywiście wynika przede wszystkim z ich miejsca zamieszkania. Najlepsze oceny formułują natomiast kierownicy lub specjaliści z wyższym wykształceniem, choć najczęściej (64%) uważają oni, że w okolicy ich miejsca zamieszkania można wprawdzie znaleźć jakąś pracę, ale trudno jest o pracę odpowiednią.

Opinie na temat sytuacji na lokalnych rynkach pracy znacząco różnicuje też płeć badanych. Przekonanie, że w ich miejscowości lub okolicy można znaleźć pracę, znacznie częściej wyrażają mężczyźni niż kobiety (69% wobec 58%). W szczególności różnice pomiędzy płciami widoczne są w odsetkach przekonanych, że w miejscu zamieszkania lub okolicy bez większych problemów można znaleźć odpowiednią pracę (18% wśród mężczyzn i 10% wśród kobiet). Kobiety natomiast częściej niż mężczyźni wskazują, że w okolicy ich miejsca zamieszkania możliwości znalezienia pracy są znacząco ograniczone lub wręcz ich nie ma (30% wobec 19%). W porównaniu z poprzednim miesiącem bardziej pogorszyły się jednak oceny wśród mężczyzn niż wśród kobiet.



W pierwszej dekadzie grudnia w stosunku do poprzedniego pomiaru oceny aktualnej sytuacji w zakładach pracy nieco się poprawiły. Mimo to badani nieco częściej niż przed miesiącem

³ Zob. przypis 2.

pesymistycznie oceniają przyszłość swoich zakładów pracy. Wśród pracujących zarobkowo nieznacznie zmalał też odsetek deklarujących poczucie bezpieczeństwa zatrudnienia, a wzrósł udział biorących pod uwagę możliwość utraty obecnej pracy (zwolnienia, bankructwa, upadku, likwidacji zakładu, gospodarstwa itp.).

Wśród ogółu badanych wyraźnie pogorszyły się oceny sytuacji na lokalnych rynkach pracy. Równie wysokiego co w pierwszej dekadzie grudnia odsetka badanych, którzy uważają, że w ich miejscowości lub okolicy trudno jest znaleźć jakąkolwiek pracę lub jest to całkowicie niemożliwe, nie notowaliśmy od maja 2021 roku do listopada 2022 roku, a jednocześnie udział przekonanych, że można tam znaleźć pracę, był w tamtym okresie znacznie wyższy niż obecnie.

Opracowała
Barbara Badora