

## Nastroje społeczne w styczniu

Znak jakości przyznany CBOS przez  
Organizację Firm Badania Opinii i Rynku na rok 2023



Fundacja Centrum Badania Opinii Społecznej  
ul. Świętojerska 5/7, 00-236 Warszawa  
e-mail: sekretariat@cbos.pl; info@cbos.pl  
<http://www.cbos.pl>  
(48 22) 629 35 69

## SPIS TREŚCI

Rozwój ogólnej sytuacji w kraju .....	1
Oceny .....	1
Przewidywania .....	3
Sytuacja polityczna .....	4
Oceny .....	4
Przewidywania .....	6
Sytuacja gospodarcza .....	7
Oceny .....	7
Przewidywania .....	8
Sytuacja własna badanych i materialne warunki życia .....	9
Oceny .....	9
Przewidywania .....	11

W styczniu<sup>1</sup> nastroje społeczne znacząco się polepszyły. Na tle ogólnej poprawy zwraca jednak uwagę wyraźne pogorszenie ocen materialnych warunków życia. Mimo odnotowanych zmian nadal opinie o sytuacji w kraju są zdecydowanie gorsze niż postrzeganie własnego położenia.

## ROZWÓJ OGÓLNEJ SYTUACJI W KRAJU

### Oceny

W ciągu ostatniego miesiąca znacząco polepszyły się ogólne oceny sytuacji w kraju. Odsetek osób przekonanych, że sytuacja w Polsce zmierza w dobrym kierunku zwiększył się o 6 punktów procentowych, z 21% do 27%. Jednocześnie o 7 punktów (z 66% do 59%) zmniejszył się udział źle oceniających stan spraw w kraju. Chociaż niezadowoleni z rozwoju sytuacji w Polsce nadal stanowią większość, jej oceny są obecnie najlepsze od pół roku, tj. od lipca 2022 roku.

TABELA 1

Czy, ogólnie rzecz biorąc, sytuacja w naszym kraju zmierza w dobrym czy też w złym kierunku?	Wskazania respondentów według terminów badań													
	2021	2022												2023
	XII	I	II	III	IV	V	VI	VII	VIII	IX	X	XI	XII	I
	w procentach													
W dobrym	25	21	24	27	26	27	24	27	23	20	19	23	21	27
W złym	59	61	59	55	53	57	59	58	63	66	68	63	66	59
Trudno powiedzieć	16	18	18	18	21	16	17	15	14	14	13	14	13	14

<sup>1</sup> Badanie „Aktualne problemy i wydarzenia” (393) przeprowadzono w ramach procedury mixed-mode na reprezentatywnej imiennej próbie pełnoletnich mieszkańców Polski, wylosowanej z rejestru PESEL.

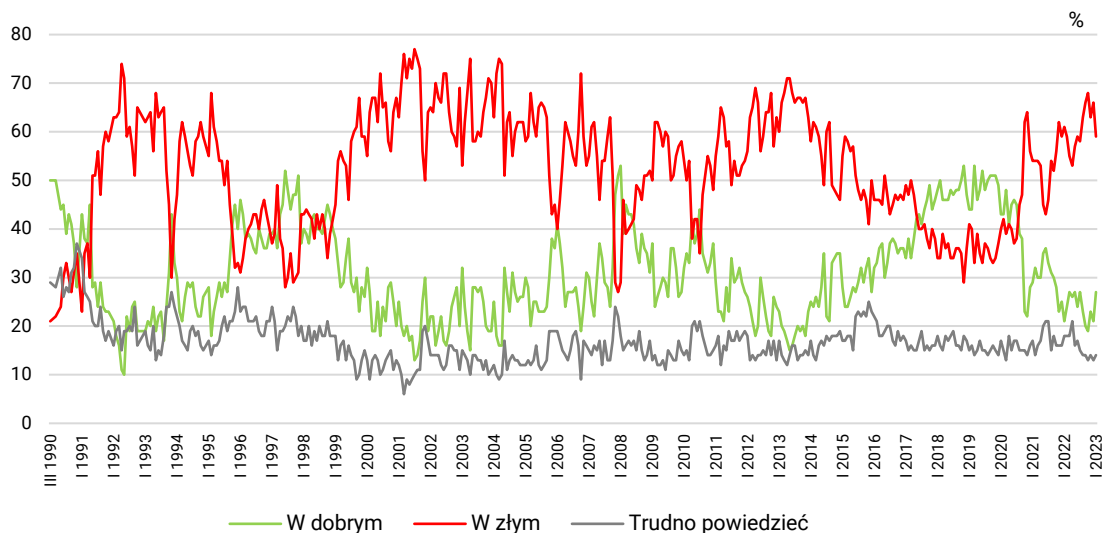
Każdy respondent wybierał samodzielnie jedną z metod:

- wywiad bezpośredni z udziałem ankietera (metoda CAPI),
- wywiad telefoniczny po skontaktowaniu się z ankieterem CBOS (CATI) – dane kontaktowe respondent otrzymywał w liście zapowiadnim od CBOS,
- samodzielne wypełnienie ankiety internetowej (CAWI), do której dostęp był możliwy na podstawie loginu i hasła przekazanego respondentowi w liście zapowiadnim od CBOS.

We wszystkich trzech przypadkach ankieta miała taki sam zestaw pytań oraz strukturę. Badanie zrealizowano w dniach od 9 do 22 stycznia 2023 roku na próbie liczącej 1028 osób (w tym: 59,5% metodą CAPI, 21,8% – CATI i 18,7% – CAWI).

CBOS realizuje badania statutowe w ramach opisanej wyżej procedury od maja 2020 roku, w każdym przypadku podając proporcje wywiadów bezpośrednich, telefonicznych i internetowych.

RYS. 1. Czy, ogólnie rzecz biorąc, sytuacja w naszym kraju zmierza w dobrym czy też w złym kierunku?



Spośród cech społeczno-demograficznych na postrzeganie sytuacji w kraju wpływa przede wszystkim wiek. Zdecydowanie lepiej niż przeciętnie oceniają ją ludzie w wieku 55+, spośród których 42% uważa, że sytuacja w Polsce zmierza w dobrym kierunku. Wśród respondentów do 44 roku życia wyraźnie przeważa krytycyzm – najwięcej niezadowolonych ze stanu spraw w kraju jest wśród badanych w wieku od 25 do 44 lat (73%). Opinie w tej kwestii różnicuje także status społeczno-ekonomiczny i miejsce zamieszkania. Więcej niż przeciętnie zadowolonych z sytuacji w kraju jest wśród respondentów z wykształceniem zasadniczym zawodowym (40%), ankietowanych o miesięcznych dochodach *per capita* od 1000 zł do 1499 zł (42%), a także wśród mieszkańców wsi (32%). Najbardziej krytyczni w ocenach są natomiast mieszkańcy dużych miast, liczących co najmniej pół miliona ludności (73% opinii negatywnych) oraz osoby najlepiej wykształcone i sytuowane (72% opinii negatywnych wśród badanych z wykształceniem wyższym oraz 71% wśród mających miesięcznie do dyspozycji co najmniej 4000 zł *per capita*). Biorąc pod uwagę ściślej określone kategorie społeczne i zawodowe, można powiedzieć, że najbardziej zadowoleni z sytuacji w kraju są emeryci (43%) i renciści (42%), a do grona w największym stopniu niezadowolonych należą: przedstawiciele kadry kierowniczej i specjaliści (75%), średni personel, technicy (82%), pracownicy administracyjno-biurowi (71%) oraz pracownicy usług i właściciele firm (po 73%).

Kluczowe znaczenie dla oceny sytuacji w kraju ma orientacja polityczna. Wśród osób deklarujących prawicowe poglądy polityczne odsetek dobrze oceniających rozwój sytuacji w Polsce jest niemal dwukrotnie wyższy niż przeciętnie i sięga 55%. Badani identyfikujący się z lewicą, ale także z politycznym centrum, w zdecydowanej większości są krytyczni w opiniach (odpowiednio 79% i 73%).

Oceny sytuacji w kraju różnicuje poziom religijności badanych – im częstszy udział w praktykach religijnych, tym opinie są lepsze, i odwrotnie. Wśród praktykujących kilka razy w tygodniu ponad połowa (52%) uważa, że sytuacja w kraju zmierza w dobrym kierunku, podczas gdy wśród niepraktykujących w ogóle zdecydowana większość (76%) jest przeciwnego zdania.

Grupą, w której notujemy zdecydowanie najwięcej, bo prawie cztery piąte zadowolonych z biegu spraw kraju, są wyborcy Prawa i Sprawiedliwości. Zwolennicy ugrupowań opozycyjnych są natomiast dość jednoznacznie krytyczni w ocenach sytuacji w Polsce. Niezadowolone w tym względzie wyraża także większość niezdecydowanych, na kogo głosować oraz niezamierzających brać udziału w wyborach.

TABELA 2

Na kandydata której partii/ugrupowania głosował(a)by Pan(i) w wyborach do Sejmu?	Czy, ogólnie rzecz biorąc, sytuacja w naszym kraju zmierza w dobrym czy też w złym kierunku?		
	W dobrym	W złym	Trudno powiedzieć
	w procentach		
Prawo i Sprawiedliwość	79	10	11
Konfederacja Wolność i Niepodległość	14	74	12
Koalicja Obywatelska	6	89	5
Lewica*	4	94	2
Polska 2050 Szymona Hołowni	3	90	7
Niezdecydowani, na kogo głosować	15	64	21
Niezamierzający głosować	13	67	20

\* Uwaga, niewielka liczebność elektoratu w badanej próbie

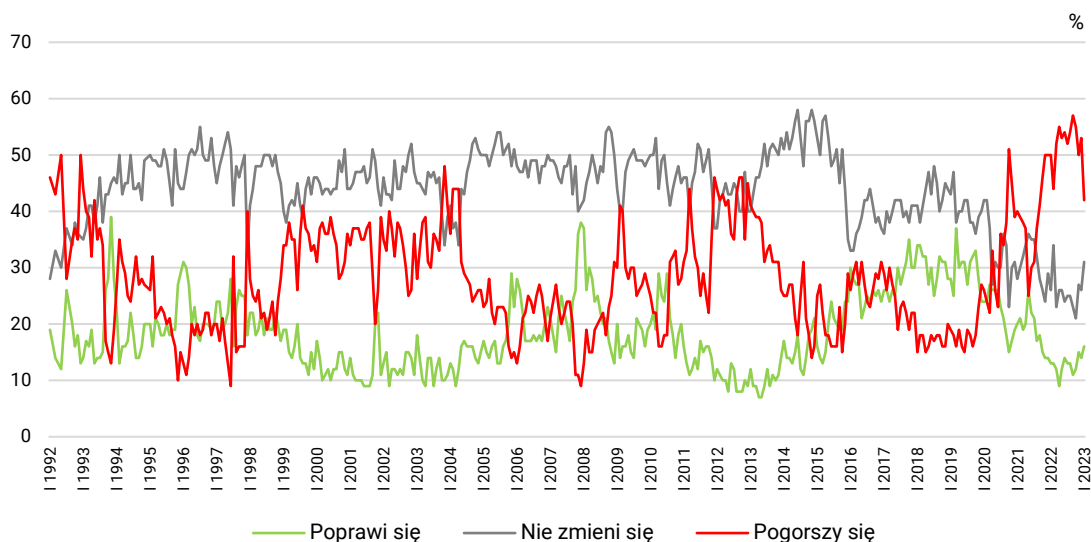
## Przewidywania

Znacząco lepsze niż w grudniu są również prognozy dotyczące sytuacji w Polsce w ciągu najbliższych dwunastu miesięcy. Ubyło przede wszystkim przewidujących jej pogorszenie (o 11 punktów, z 53% do 42%). Tylko nieznacznie zwiększył się jednak odsetek badanych oczekujących poprawy (z 14% do 16%). W większym stopniu przybyło osób spodziewających się utrzymania *status quo* (z 26% do 31%) oraz niemających opinii na ten temat (z 7% do 11%). Przewidywania dotyczące sytuacji w kraju są obecnie najlepsze od września 2021 roku.

TABELA 3

Jak Pan(i) sądzi, czy w ciągu najbliższego roku <b>sytuacja w Polsce</b> poprawi się, pogorszy czy też się nie zmieni?	Wskazania respondentów według terminów badań													
	2021	2022												2023
	XII	I	II	III	IV	V	VI	VII	VIII	IX	X	XI	XII	I
	w procentach													
Poprawi się	14	13	13	12	9	12	14	13	13	11	12	15	14	16
Nie zmieni się	29	26	34	23	26	26	24	25	25	23	21	27	26	31
Pogorszy się	50	50	44	52	55	53	54	52	54	57	55	50	53	42
Trudno powiedzieć	7	11	9	13	10	9	8	10	8	9	11	8	7	11

RYS. 2. Jak Pan(i) sądzi, czy w ciągu najbliższego roku sytuacja w Polsce poprawi się, pogorszy czy też się nie zmieni?



Pominięto odpowiedzi „Trudno powiedzieć”

## SYTUACJA POLITYCZNA

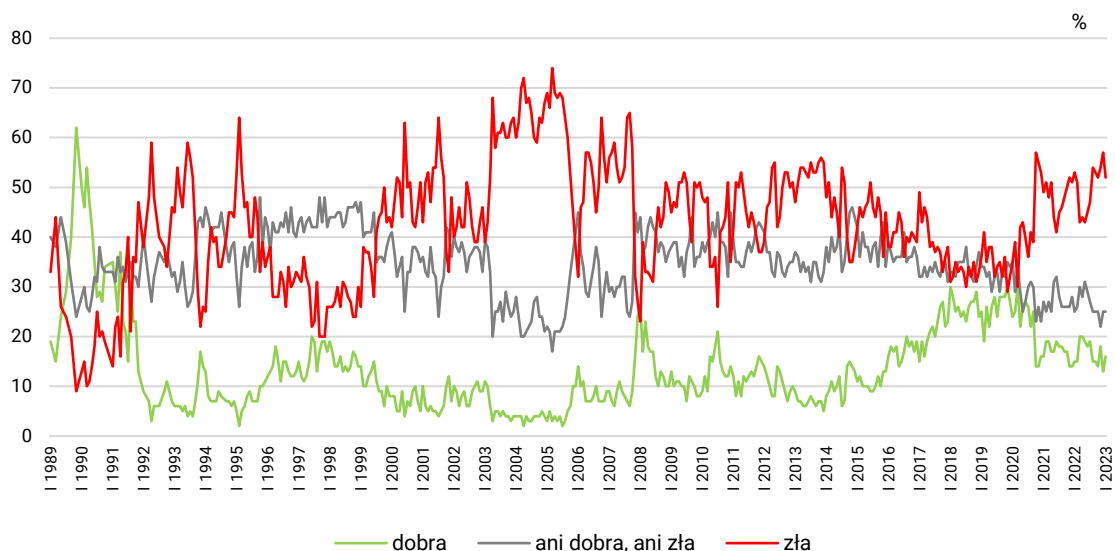
### Oceny

W styczniu poprawiły się oceny sytuacji politycznej. O 3 punkty procentowe (z 13% do 16%) zwiększył się odsetek zadowolonych z obecnej sytuacji politycznej. Niezadowolone w tym względzie wyraża ponad połowa badanych (52%, o 5 punktów mniej niż poprzednio).

TABELA 4

Jak Pan(i) ogólnie ocenia obecną <b>sytuację polityczną</b> w Polsce? Czy jest ona:	Wskazania respondentów według terminów badań													
	2021	2022												2023
	XII	I	II	III	IV	V	VI	VII	VIII	IX	X	XI	XII	I
	w procentach													
– dobra	14	15	15	20	20	19	18	19	15	15	14	18	13	16
– ani dobra, ani zła	28	25	26	30	28	31	29	27	25	25	25	22	25	25
– zła	51	53	51	43	44	43	45	47	54	53	52	54	57	52
Trudno powiedzieć	7	7	8	7	8	7	8	7	7	7	7	8	6	7

RYS. 3. Jak Pan(i) ogólnie ocenia obecną sytuację polityczną w Polsce?  
Czy jest ona:



Pominięto odpowiedzi „Trudno powiedzieć”

Oceny sytuacji politycznej różnicuje w głównej mierze orientacja polityczna i – szerzej – światopoglądowa. Zadowolenie w tej kwestii wyraża blisko dwie piąte badanych deklarujących prawicowe poglądy polityczne (37%), natomiast niezadowoleni wyraźnie dominują wśród osób identyfikujących się z lewicą (75%) oraz politycznym centrum (64%). Dobrym ocenom sytuacji politycznej sprzyja religijność, i odwrotnie – wraz ze spadkiem częstości praktyk religijnych rośnie niezadowolenie. O ile wśród praktykujących kilka razy w tygodniu ponad połowa (54%) dobrze ocenia obecną sytuację polityczną, o tyle wśród niepraktykujących w ogóle odsetek odbierających ją negatywnie sięga 75%.

Zadowolenie z sytuacji politycznej wyraża ponad połowa wyborców Prawa i Sprawiedliwości. Zwolennicy ugrupowań opozycyjnych na ogół uważają, że jest ona zła. Negatywne oceny sytuacji politycznej przeważają także wśród osób niemających sprecyzowanych preferencji partyjnych oraz indyferentnych politycznie.

TABELA 5

Na kandydata której partii/ugrupowania głosował(a)by Pan(i) w wyborach do Sejmu?	Jak Pan(i) ogólnie ocenia obecną sytuację polityczną w Polsce? Czy jest ona:			
	dobra	ani dobra, ani zła	zła	Trudno powiedzieć
	w procentach			
Prawo i Sprawiedliwość	53	29	12	6
Konfederacja Wolność i Niepodległość	12	24	63	1
Koalicja Obywatelska	2	9	88	1
Lewica*	2	10	86	2
Polska 2050 Szymona Hołowni	0	12	88	0
Niezdecydowani, na kogo głosować	7	28	53	12
Niezamierzający głosować	6	32	51	11

\* Uwaga, niewielka liczebność elektoratu w badanej próbie

## Przewidywania

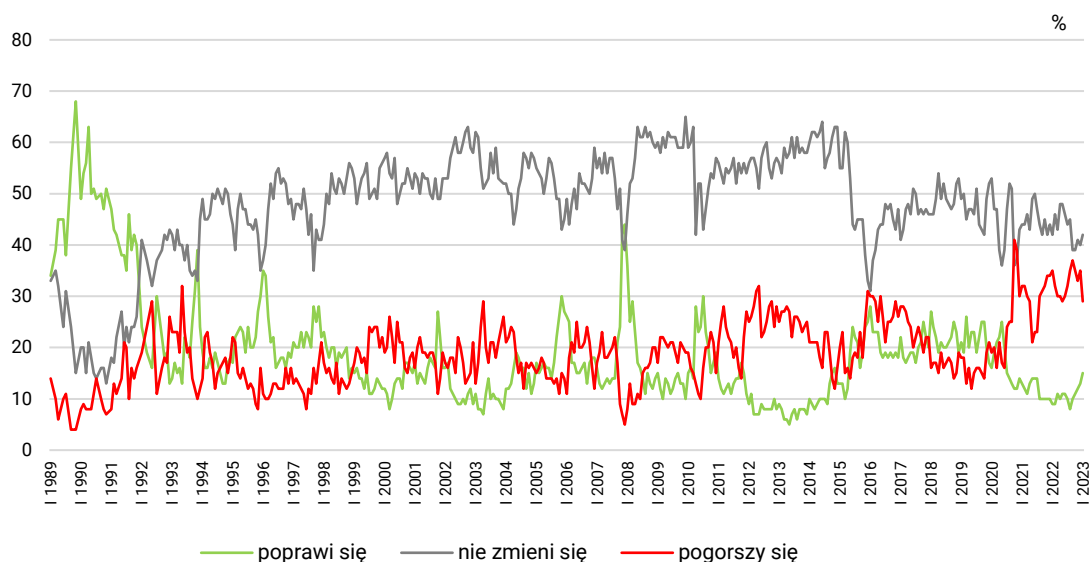
Wraz z poprawą ocen polepszyły się również przewidywania dotyczące sytuacji politycznej. Także w tym przypadku można mówić przede wszystkim o spadku pesymizmu: odsetek spodziewających się pogorszenia sytuacji politycznej zmniejszył się z 35% do 29%. Największą grupę stanowią badani prognozujący utrzymanie *status quo* (42%, wzrost o 2 punkty od grudnia). Poprawy spodziewa się 15% (o 2 punkty więcej niż poprzednio). Uwzględniając zarówno optymistyczne, jak i pesymistyczne prognozy, można powiedzieć, że przewidywania dotyczące sytuacji politycznej są obecnie najlepsze od lipca 2021 roku.

TABELA 6

Czy, Pana(i) zdaniem, w ciągu najbliższego roku <b>sytuacja polityczna</b> w Polsce:	Wskazania respondentów według terminów badań													
	2021	2022												2023
	XII	I	II	III	IV	V	VI	VII	VIII	IX	X	XI	XII	I
	w procentach													
– poprawi się	10	9	9	11	10	11	11	10	8	10	11	12	13	15
– nie zmieni się	44	42	46	43	48	48	46	44	45	39	39	41	40	42
– pogorszy się	34	35	32	30	30	29	30	32	35	37	35	33	35	29
Trudno powiedzieć	12	14	13	15	13	12	13	14	11	14	16	14	12	14

CBOS

RYS. 4. Czy, Pana(i) zdaniem, w ciągu najbliższego roku sytuacja polityczna w Polsce:



Pominięto odpowiedzi „Trudno powiedzieć”

## SYTUACJA GOSPODARCZA

### Oceny

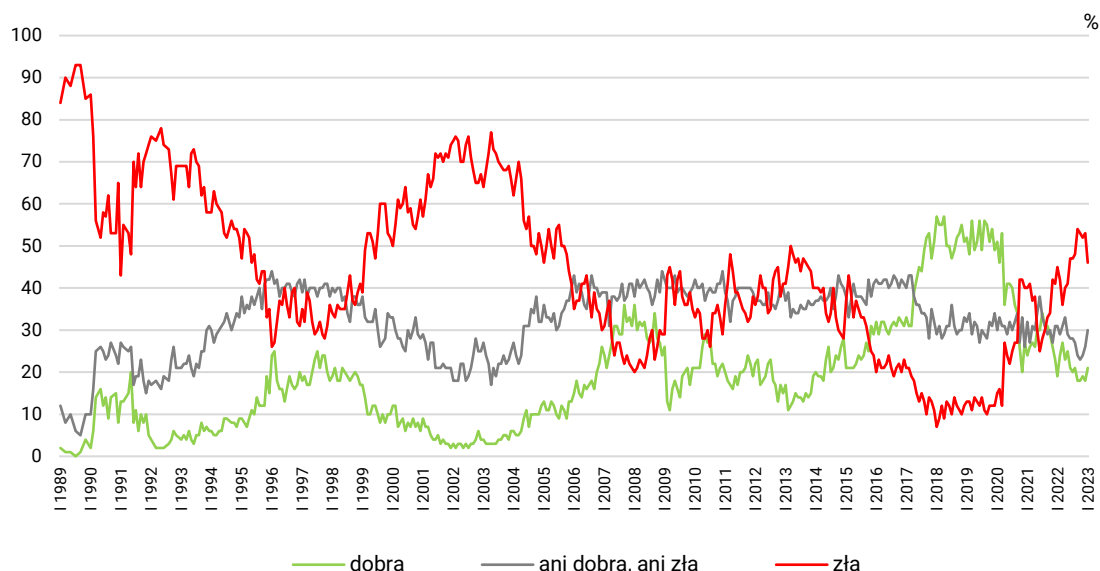
Poprawę notujemy również w ocenach sytuacji gospodarczej. Wyraźnie zmniejszył się (z 53% do 46%) odsetek uważających, że jest ona zła. Zwiększył się natomiast udział oceniających sytuację gospodarczą przeciętnie – jako ani dobrą, ani złą (z 26% do 30%) oraz postrzegających ją jako dobrą (z 18% do 21%). Oceny sytuacji gospodarczej są najlepsze od maja 2022 roku.

TABELA 7

Jak Pan(i) ogólnie ocenia obecną <b>sytuację gospodarczą</b> w Polsce? Czy jest ona:	Wskazania respondentów według terminów badań													
	2021	2022											2023	
	XII	I	II	III	IV	V	VI	VII	VIII	IX	X	XI	XII	I
	w procentach													
– dobra	23	19	24	27	23	25	21	20	21	18	18	19	18	21
– ani dobra, ani zła	31	31	29	31	33	29	28	28	27	24	23	24	26	30
– zła	41	45	42	36	40	41	47	47	48	54	53	52	53	46
Trudno powiedzieć	5	5	5	5	4	5	4	5	4	4	5	5	3	4

CBOS

RYS. 5. Jak Pan(i) ogólnie ocenia obecną sytuację gospodarczą w Polsce?  
Czy jest ona:



Pominięto odpowiedzi „Trudno powiedzieć”

Lepiej niż przeciętnie stan polskiej gospodarki postrzegają osoby w wieku 55+ (30% ocen pozytywnych), badani z wykształceniem zasadniczym zawodowym (30%), o miesięcznych dochodach *per capita* nieprzekraczających 3000 zł (27%), a także mieszkający na wsi i w małych miastach (po 24%).

W bardziej szczegółowo określonych kategoriach społecznych i zawodowych do względnie zadowolonych z sytuacji gospodarczej należą emeryci (30%), renciści (34%), robotnicy niewykwalifikowani (34%) oraz rolnicy (29%). Najbardziej krytyczni w opiniach są natomiast badani od 25 do 44 roku życia (59%), mieszkańcy dużych miast, szczególnie tych mających co najmniej pół miliona ludności (67%) oraz osoby najlepiej wykształcone i sytuowane (61% ankietowanych z wykształceniem wyższym, 63% badanych o miesięcznych dochodach *per capita* od 4000 zł wzwyż, 67% przedstawicieli kadry kierowniczej i specjalistów, 68% średniego personelu, techników, 63% właściciele firm). Z drugiej strony do najgorzej postrzegających sytuację gospodarczą należą osoby źle oceniające materialne warunki swojego gospodarstwa domowego (64%).

Oceny sytuacji gospodarczej również w największym stopniu zależą od orientacji politycznej i światopoglądowej. Jako dobrą określa ją 44% deklarujących prawicowe poglądy polityczne i 45% uczestniczących w praktykach religijnych kilka razy w tygodniu, jako złą – dwie trzecie identyfikujących się z lewicą (68%) i niemal tyle samo w ogóle niepraktykujących (67%).

W elektoratach sytuację gospodarczą dobrze ocenia większość zwolenników Prawa i Sprawiedliwości, źle – większa część zdeklarowanych wyborców ugrupowań opozycyjnych i blisko połowa niezdecydowanych, na kogo głosować lub indyferentnych politycznie.

**TABELA 8**

Na kandydata której partii/ugrupowania głosował(a)by Pan(i) w wyborach do Sejmu?	Jak Pan(i) ogólnie ocenia obecną sytuację gospodarczą w Polsce? Czy jest ona:			
	dobra	ani dobra, ani zła	zła	Trudno powiedzieć
w procentach				
Prawo i Sprawiedliwość	60	26	9	5
Konfederacja Wolność i Niepodległość	13	23	63	1
Koalicja Obywatelska	6	17	77	0
Lewica*	4	18	78	0
Polska 2050 Szymona Hołowni	3	30	67	0
Niezdecydowani, na kogo głosować	9	39	48	3
Niezamierzający głosować	9	37	48	6

\* Uwaga, niewielka liczebność elektoratu w badanej próbie

## Przewidywania

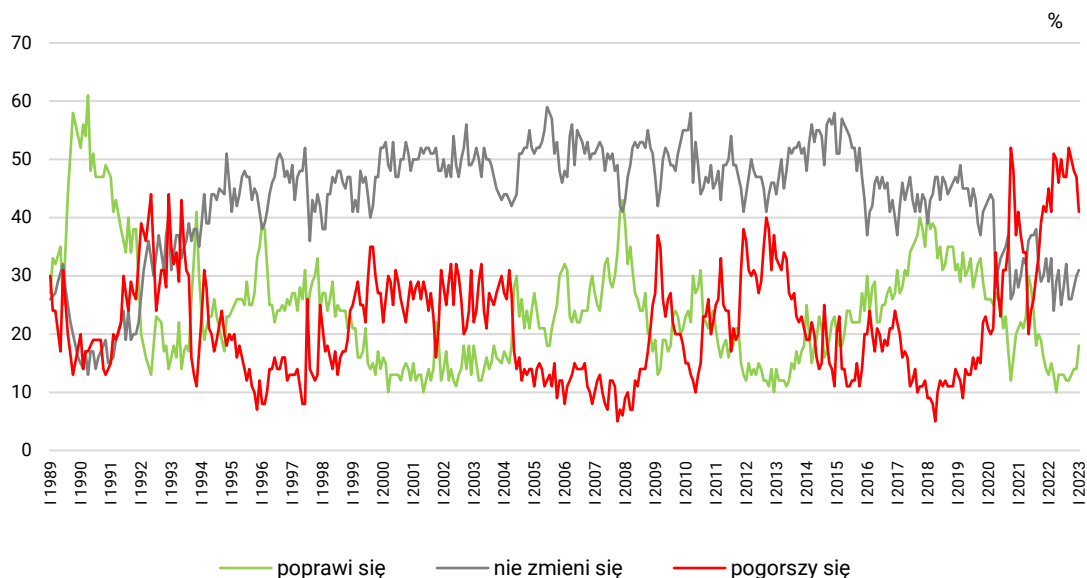
Zwiększyły się nadzieje na poprawę sytuacji gospodarczej w ciągu najbliższych dwunastu miesięcy, choć stan gospodarki w perspektywie roku nadal budzi raczej niepokój. Z 14% do 18% wzrósł odsetek spodziewających się polepszenia sytuacji gospodarczej, zaś z 47% do 41% zmalał udział przewidujących jej pogorszenie. Brak zmian prognozuje 31% ankietowanych. Oceny perspektyw gospodarczych są obecnie najlepsze od października 2021 roku.

TABELA 9

Czy, Pana(i) zdaniem, w ciągu najbliższego roku <b>sytuacja gospodarcza</b> w Polsce:	Wskazania respondentów według terminów badań													
	2021	2022											2023	
	XII	I	II	III	IV	V	VI	VII	VIII	IX	X	XI	XII	I
	w procentach													
– poprawi się	14	13	15	13	10	13	13	13	12	12	13	14	14	18
– nie zmieni się	33	29	33	24	29	31	25	28	32	26	26	28	30	31
– pogorszy się	41	45	41	51	50	46	50	47	47	52	50	48	47	41
Trudno powiedzieć	12	12	11	13	10	11	12	12	8	10	11	10	9	10

CBOS

RYS. 6. Czy, Pana(i) zdaniem, w ciągu najbliższego roku sytuacja gospodarcza w Polsce:



Pominięto odpowiedzi „Trudno powiedzieć”

## SYTUACJA WŁASNA BADANYCH I MATERIALNE WARUNKI ŻYCIA

### Oceny

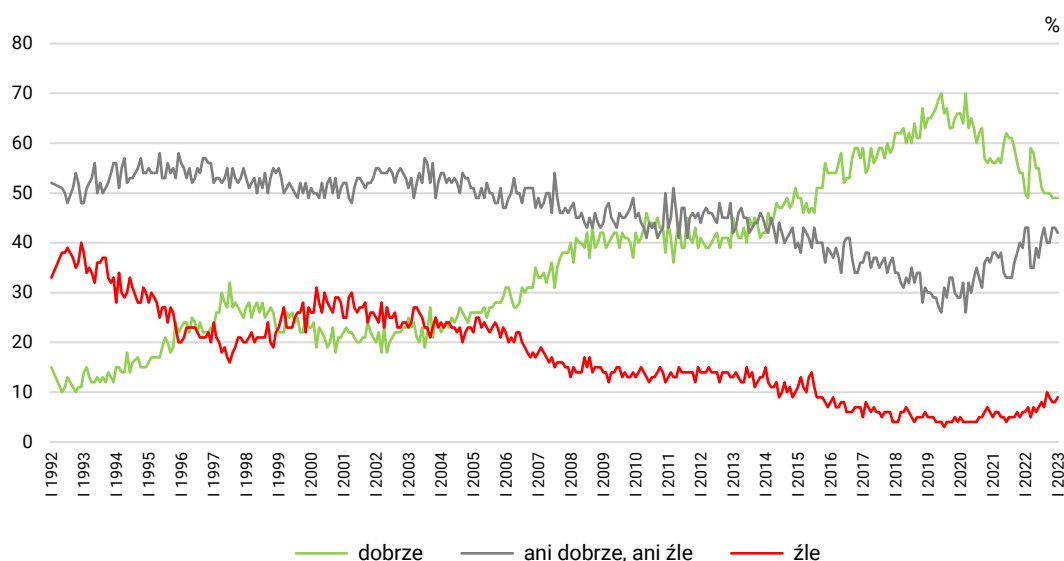
Praktycznie bez zmian pozostały oceny ogólnej jakości życia respondentów i ich rodzin. Prawie połowa badanych (49%) uważa, że im i ich rodzinom żyje się dobrze. Ponad dwie piąte (42%) deklaruje, że żyje im się średnio – ani dobrze, ani źle. Stosunkowo mała grupa (9%) narzeka na niski poziom życia.

TABELA 10

Czy obecnie Panu(i) i Pana(i) <b>rodzinie</b> <b>żyje się:</b>	Wskazania respondentów według terminów badań													
	2021	2022												2023
	XII	I	II	III	IV	V	VI	VII	VIII	IX	X	XI	XII	I
	w procentach													
– dobrze	54	50	49	59	58	55	55	51	50	50	50	49	49	49
– ani dobrze, ani źle	39	43	43	35	35	39	37	41	43	40	40	43	43	42
– źle	6	6	7	5	7	6	7	8	7	10	9	8	8	9

CBOS

RYS. 7. Czy obecnie Panu(i) i Pana(i) rodzinie żyje się:



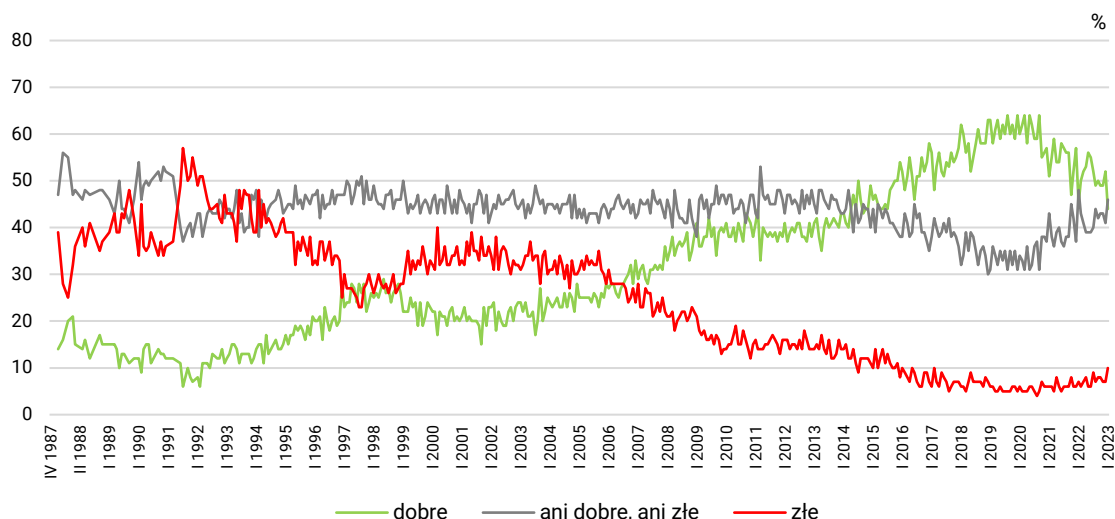
Pomięto odpowiedzi „Trudno powiedzieć”

Mimo stabilnych ocen jakości życia rodzin znacząco pogorszyło się postrzeganie materialnych warunków gospodarstw domowych. Odsetek osób dobrze oceniających swoją sytuację bytową zmniejszył się o 8 punktów procentowych, z 52% do 44%. Przybyło określających swoje warunki materialne jako średnie – ani dobre, ani złe (z 41% do 46%) oraz oceniających je jako złe (z 7% do 10%). Biorąc pod uwagę bilans ocen sytuacji gospodarstwa domowego, można powiedzieć, że postrzegane warunki życia są obecnie najgorsze od lipca 2015 roku.

TABELA 11

Jak Pan(i) ocenia obecne <b>warunki materialne</b> <b>swojego gospodarstwa</b> <b>domowego?</b> Czy są one:	Wskazania respondentów według terminów badań													
	2021	2022												2023
	XII	I	II	III	IV	V	VI	VII	VIII	IX	X	XI	XII	I
	w procentach													
– dobre	57	45	50	52	53	56	55	52	49	50	49	49	52	44
– ani dobre, ani złe	37	48	43	41	39	39	39	40	44	42	43	43	41	46
– złe	6	7	6	7	8	6	6	9	7	8	8	7	7	10

RYS. 8. Jak Pan(i) ocenia obecne warunki materialne swojego gospodarstwa domowego? Czy są one:



Zadowolenie z jakości życia swojej rodziny oraz oceny warunków materialnych gospodarstwa domowego są ze sobą skorelowane i w znacznej mierze uzależnione od dochodów *per capita*. Im wyższe dochody, tym lepsze oceny sytuacji życiowej i warunków bytu. Wśród osób względnie dobrze sytuowanych – o miesięcznych dochodach wynoszących co najmniej 4000 zł na osobę – zadowolenie z jakości życia rodziny deklaruje 71%, a z materialnych warunków gospodarstwa domowego – 72%. Z drugiej strony wśród osób o miesięcznych dochodach *per capita* poniżej 1500 zł odsetki te wynoszą odpowiednio: 36% i 24%, zaś odsetki źle oceniających jakość życia rodziny i warunki bytu są ponad dwukrotnie większe niż przeciętnie (odpowiednio: 21% i 22%).

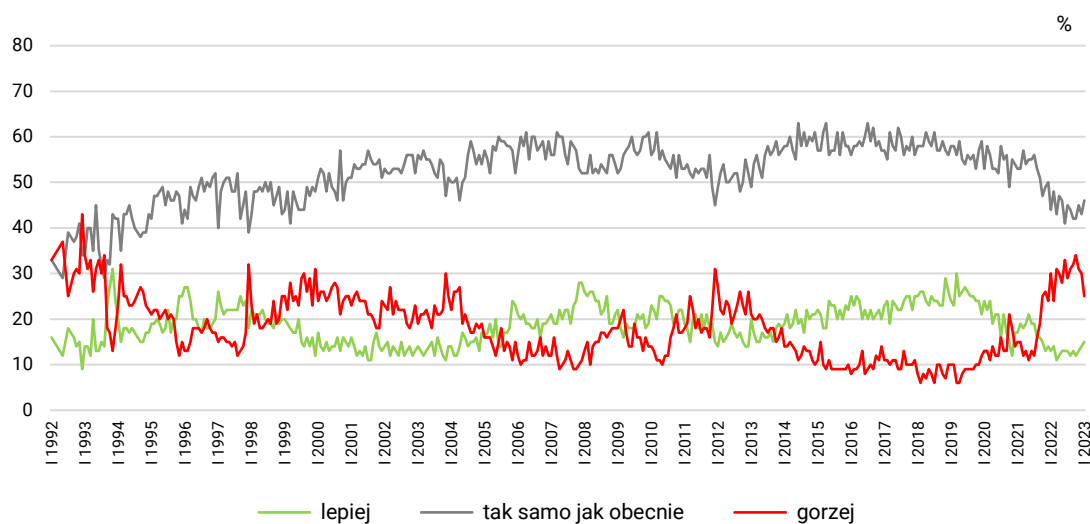
## Przewidywania

Od grudnia poprawiły się nieco przewidywania dotyczące jakości życia rodziny w ciągu najbliższych dwunastu miesięcy. Z 30% do 25% zmniejszył się odsetek osób obawiających się pogorszenia. Przybyło przede wszystkim oczekujących zachowania dotychczasowego poziomu życia (z 43% do 46%). Poprawy spodziewa się zbliżony odsetek co miesiąc temu (15%).

TABELA 12

Jak Pan(i) sądzi, czy za rok Panu(i) i Pana(i) <b>rodzinie będzie się żyło:</b>	Wskazania respondentów według terminów badań													
	2021	2022												2023
	XII	I	II	III	IV	V	VI	VII	VIII	IX	X	XI	XII	I
	w procentach													
– lepiej	14	13	14	11	12	13	13	13	12	13	12	13	14	15
– tak samo	50	44	48	43	47	46	41	45	44	42	42	45	43	46
– gorzej	24	30	24	31	30	28	33	29	31	32	34	31	30	25
Trudno powiedzieć	12	13	14	15	12	13	13	13	13	13	12	11	13	14

RYS. 9. Jak Pan(i) sądzi, czy za rok Panu(i) i Pana(i) rodzinie będzie się żyło:



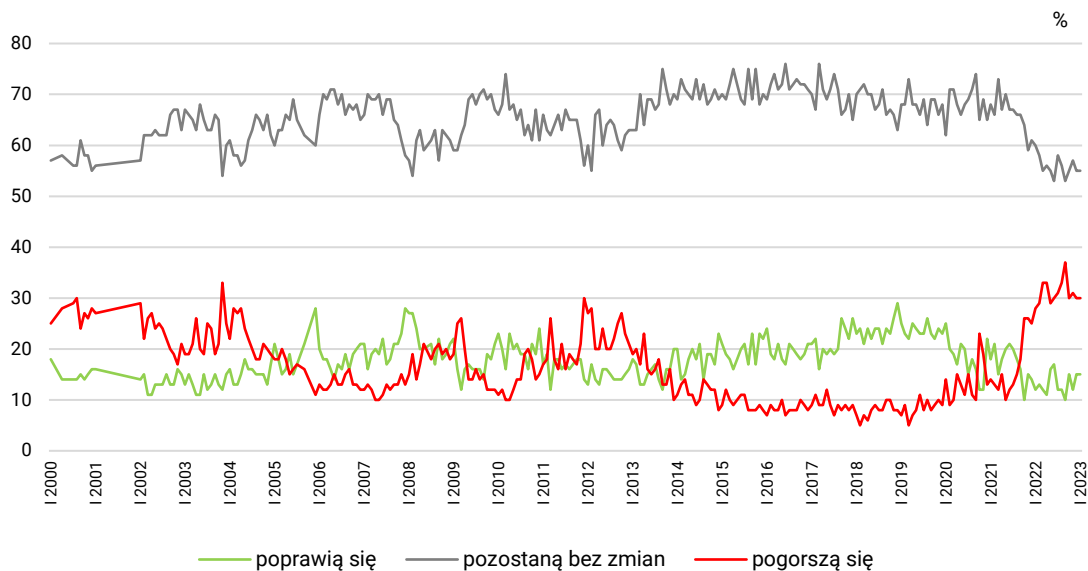
Pomięto odpowiedzi „Trudno powiedzieć”

Stabilne pozostały prognozy dotyczące materialnych warunków życia. Większość respondentów (55%) sądzi, że w ciągu najbliższego roku sytuacja bytowa ich gospodarstw domowych nie zmieni się. Pozostali częściej przewidują jej pogorszenie (30%) niż poprawę (15%).

TABELA 13

Jak Pan(i) sądzi, czy w ciągu najbliższego roku <b>warunki materialne</b> Pana(i) gospodarstwa domowego:	Wskazania respondentów według terminów badań													
	2021	2022												2023
	XII	I	II	III	IV	V	VI	VII	VIII	IX	X	XI	XII	I
	w procentach													
– poprawią się	14	12	13	12	11	16	17	12	12	10	15	12	15	15
– pozostaną bez zmian	61	60	58	55	56	55	53	58	56	53	55	57	55	55
– pogorszą się	25	28	29	33	33	29	30	31	33	37	30	31	30	30

RYS. 10. Jak Pan(i) sądzi, czy w ciągu najbliższego roku warunki materialne Pana(i) gospodarstwa domowego:



\*\*\*

Nastroje społeczne są mierzone i analizowane przez CBOS w dwóch głównych aspektach: sytuacji w kraju i własnej. Opinie o sytuacji ogólnej, politycznej i gospodarczej w Polsce są silnie ze sobą powiązane oraz w znacznym stopniu zależne od orientacji politycznej. Podobnie dalece zbieżne i – jednocześnie – w niewielkim stopniu uwarunkowane politycznie są oceny jakości życia rodziny i warunków materialnych gospodarstwa domowego.

W ciągu ostatniego miesiąca znacząco poprawiły się oceny sytuacji w kraju. Postrzeganie sytuacji ogólnej i gospodarczej jest najlepsze od mniej więcej pół roku. Niezależnie od tego od jesieni 2020 roku oceny sytuacji w kraju są w przeważającej mierze złe, zaś od jesieni 2021 roku, a więc od kiedy inflacja zaczęła coraz bardziej przyspieszać, negatywne opinie o sytuacji gospodarczej przewyższają pozytywne. Być może m.in. za sprawą wyhamowania wzrostu cen pod koniec ubiegłego roku w przewidywaniach dotyczących rozpoczynającego się roku widoczny jest pewien powiew optymizmu. Prognozy sytuacji ogólnej i gospodarczej są najlepsze od jesieni 2021 roku, a sytuacji politycznej – od połowy 2021 roku. Nadal jednak obawy, szczególnie te dotyczące sytuacji ogólnej i gospodarczej w ciągu najbliższego roku, są duże.

O ile wzrastająca inflacja dość mocno odbiła się na postrzeganiu sytuacji gospodarczej, o tyle miała dotychczas mniejszy wpływ na oceny materialnych warunków gospodarstw domowych. W styczniu – wbrew tendencjom obserwowanym w postrzeganiu sytuacji w kraju – zaszły jednak w tym obszarze niekorzystne zmiany. Znacząco zmniejszył się odsetek dobrze oceniających swoje warunki życia, przybyło nie tylko określających je jako średnie, ale także tych, którzy oceniają je źle. Wydaje się, że ma to związek z coraz bardziej widocznym spadkiem siły nabywczej Polaków, na co wskazywałyby dane GUS świadczące o wyraźnym obniżeniu się realnych wynagrodzeń w sektorze przedsiębiorstw w grudniu ubiegłego roku.<sup>2</sup>

Opracowała

Beata Roguska

---

<sup>2</sup> Zob. dane GUS: „Przeciętne zatrudnienie i wynagrodzenie w sektorze przedsiębiorstw w grudniu 2022 roku” oraz „Szybki szacunek wskaźnika cen towarów i usług konsumpcyjnych w grudniu 2022 roku”.

TABELA 1

		Czy, ogólnie rzecz biorąc, sytuacja w naszym kraju zmierza w dobrym czy też w złym kierunku?			Liczba osób
		W dobrym	W złym	Trudno powiedzieć	
		%	%	%	
Ogółem		27	59	14	1024
Płeć	Mężczyźni	30	56	14	483
	Kobiety	25	61	15	541
Wiek	18–24 lata	15	66	19	98
	25–34	13	72	15	162
	35–44	16	74	10	198
	45–54	25	61	13	164
	55–64	42	46	13	160
	65 lat i więcej	42	41	17	243
Miejsce zamieszkania	Wieś	32	53	15	423
	Miasto do 19 999	27	57	16	125
	20 000 – 99 999	27	58	15	230
	100 000 – 499 999	21	66	13	139
	500 000 i więcej mieszk.	16	73	11	108
Wykształcenie	Podstawowe / gimnazjalne	30	49	20	160
	Zasadnicze zawodowe	40	46	14	239
	Średnie	25	61	14	366
	Wyższe	17	72	12	260
Grupa społeczna i zawodowa	Kadra kier., spec. z wyższym wyksz.	17	75	9	127
	Średni personel, technicy	12	82	6	40
	Pracownicy adm.-biurowi	20	71	9	78
	Pracownicy usług	13	73	14	89
	Robotnicy wykwalifikowani	29	59	12	89
	Robotnicy niewykwalifik.	34	50	15	49
	Rolnicy	30	43	27	46
	Pracujący na własny rach.	20	73	7	59
	Bezrobotni	17	71	11	16
	Emeryci	43	41	17	275
	Renciści	42	42	16	43
	Uczniowie i studenci	14	61	26	49
	Gospodynie domowe i inni	21	60	19	65
Pracuje w:	inst. państw., publicznej	25	65	10	128
	spółce właścicieli prywatnych i państwa	16	72	12	136
	sekt. pryw. poza rolnict.	20	71	8	272
	prywatnym gosp. rolnym	32	43	25	49
Dochody na jedną osobę	Do 1499 zł	40	48	13	172
	Od 1500 zł do 1999 zł	28	57	16	157
	Od 2000 zł do 2999 zł	32	54	14	204
	Od 3000 zł do 3999 zł	31	62	8	98
	4000 zł i więcej	21	71	8	133
	Trudno powiedzieć	19	56	26	102
Odcinanie odpowiedzi	Odmowa odpowiedzi	16	67	18	157
	Złe	15	75	10	100
	Średnie	22	59	19	470
Ocena własnych war. mater.	Dobre	35	54	10	453
	Kilka razy w tygodniu	52	31	17	37
	Raz w tygodniu	38	46	16	374
	1–2 razy w miesiącu	35	52	14	119
	Kilka razy w roku	21	68	11	244
Udział w prakt. religijnych	W ogóle nie uczestniczy	10	76	14	226
	Lewica	10	79	11	210
	Centrum	15	73	12	258
	Prawica	55	32	13	348
Poglądy polityczne	Trudno powiedzieć	14	61	26	172

TABELA 2

		Jak Pan(i) sądzi, czy w ciągu najbliższego roku sytuacja w Polsce poprawi się, pogorszy czy też się nie zmieni?				Liczba osób	
		poprawi się	nie zmieni się	pogorszy się	Trudno powiedzieć		
		%	%	%	%		
Ogółem		16	31	42	11	1027	
Płeć	Mężczyźni	19	30	40	11	484	
	Kobiety	14	32	43	11	543	
Wiek	18–24 lata	13	29	47	11	98	
	25–34	9	32	55	4	162	
	35–44	12	25	57	6	199	
	45–54	14	35	37	14	165	
	55–64	20	36	36	8	160	
	65 lat i więcej	24	32	25	20	244	
Miejsce zamieszkania	Wieś	18	33	36	13	423	
	Miasto do 19 999	17	32	38	13	126	
	20 000 – 99 999	18	31	41	10	230	
	100 000 – 499 999	11	33	48	9	139	
	500 000 i więcej miesz.	12	23	59	7	109	
Wykształcenie	Podstawowe / gimnazjalne	12	39	28	22	160	
	Zasadnicze zawodowe	24	36	30	9	239	
	Średnie	15	30	46	9	367	
	Wyższe	12	25	54	9	261	
Grupa społeczna i zawodowa	Kadra kier., spec. z wyższym wyksz.	11	26	59	4	127	
	Średni personel, technicy	7	31	52	10	40	
	Pracownicy adm.-biurowi	13	22	59	7	79	
	Pracownicy usług	10	26	55	9	89	
	Robotnicy wykwalifikowani	20	25	50	5	89	
	Robotnicy niewykwalifik.	19	41	26	14	49	
	Rolnicy	20	42	35	3	46	
	Pracujący na własny rach.	7	34	54	5	60	
	Bezrobotni	9	39	51		16	
	Emeryci	23	35	25	18	276	
	Renciści	20	32	40	8	43	
	Uczniowie i studenci	9	33	38	20	49	
	Gospodynie domowe i inni	15	37	28	20	65	
Pracuje w:	inst. państw., publicznej	14	30	46	10	129	
	spółce właścicieli prywatnych i państwa	10	25	59	6	136	
	sekt. pryw. poza rolnict.	13	27	55	6	273	
	prywatnym gosp. rolnym	23	39	34	4	49	
Dochody na jedną osobę	Do 1499 zł	22	32	34	12	172	
	Od 1500 zł do 1999 zł	17	30	37	16	157	
	Od 2000 zł do 2999 zł	20	35	36	9	204	
	Od 3000 zł do 3999 zł	16	22	52	10	98	
	4000 zł i więcej	10	28	57	5	133	
	Trudno powiedzieć	16	33	35	16	102	
Odmowa odpowiedzi	Odmowa odpowiedzi	10	35	44	10	159	
	Ocena własnych war. mater.	Złe	13	23	54	10	100
		Średnie	13	36	41	11	471
Dobre		20	29	39	11	454	
Udział w prakt. religijnych	Kilka razy w tygodniu	34	21	33	13	37	
	Raz w tygodniu	20	33	36	11	374	
	1–2 razy w miesiącu	19	33	37	11	119	
	Kilka razy w roku	13	33	42	11	245	
	W ogóle nie uczestniczy	9	27	55	9	226	
Poglądy polityczne	Lewica	8	21	64	8	210	
	Centrum	9	39	41	10	258	
	Prawica	31	31	26	12	348	
	Trudno powiedzieć	9	34	43	14	173	

TABELA 3

		Jak Pan(i) ogólnie ocenia obecną sytuację polityczną w Polsce? Czy jest ona:				Liczba osób
		dobra	ani dobra, ani zła	zła	Trudno powiedzieć	
		%	%	%	%	
Ogółem		16	25	52	7	1018
Płeć	Mężczyźni	17	28	52	4	479
	Kobiety	16	22	53	9	539
Wiek	18–24 lata	6	27	59	8	98
	25–34	10	23	63	4	162
	35–44	9	26	59	7	198
	45–54	17	25	52	5	160
	55–64	25	25	42	8	160
	65 lat i więcej	24	23	44	9	241
Miejsce zamieszkania	Wieś	20	29	42	9	422
	Miasto do 19 999	18	27	49	6	125
	20 000 – 99 999	15	21	58	6	228
	100 000 – 499 999	11	24	59	6	136
	500 000 i więcej mieszk.	8	14	76	2	108
Wykształcenie	Podstawowe / gimnazjalne	19	26	43	12	157
	Zasadnicze zawodowe	25	28	37	10	237
	Średnie	15	27	54	4	366
	Wyższe	8	18	69	5	258
Grupa społeczna i zawodowa	Kadra kier., spec. z wyższym wyksz.	6	16	73	4	127
	Średni personel, technicy	5	24	70	2	39
	Pracownicy adm.-biurowi	8	25	59	8	78
	Pracownicy usług	9	21	62	8	89
	Robotnicy wykwalifikowani	12	30	49	9	89
	Robotnicy niewykwalifik.	27	30	39	5	49
	Rolnicy	34	28	36	3	46
	Pracujący na własny rach.	8	16	75	1	58
	Bezrobotni	3	39	48	10	16
	Emeryci	26	24	42	8	274
	Renciści	29	32	27	11	40
	Uczniowie i studenci	5	35	55	6	49
	Gospodynie domowe i inni	18	29	44	9	64
	Pracuje w:	inst. państw., publicznej	14	22	59	6
spółce właścicieli prywatnych i państwa		8	22	62	8	136
sekt. prywat. poza rolnict.		8	23	65	4	270
prywatnym gosp. rolnym		38	28	32	3	49
Dochody na jedną osobę	Do 1499 zł	27	31	34	7	170
	Od 1500 zł do 1999 zł	17	24	50	8	154
	Od 2000 zł do 2999 zł	19	31	45	6	203
	Od 3000 zł do 3999 zł	15	17	65	3	98
	4000 zł i więcej	11	12	76	1	133
	Trudno powiedzieć	9	30	46	15	100
Ocena własnych war. mater.	Odmowa odpowiedzi	10	23	58	9	156
	Złe	12	22	61	6	97
	Średnie	14	27	52	7	469
	Dobre	20	23	50	7	451
Udział w prakt. religijnych	Kilka razy w tygodniu	54	18	14	14	37
	Raz w tygodniu	24	28	42	6	372
	1–2 razy w miesiącu	15	32	45	8	118
	Kilka razy w roku	10	28	57	5	241
	W ogóle nie uczestniczy	5	14	75	6	224
Poglądy polityczne	Lewica	3	19	75	4	209
	Centrum	5	26	64	5	257
	Prawica	37	28	30	5	347
	Trudno powiedzieć	10	25	47	19	170

TABELA 4

		Czy, Pana(i) zdaniem, w ciągu najbliższego roku sytuacja polityczna w Polsce:				Liczba osób
		poprawi się	pozostanie bez zmian	pogorszy się	Trudno powiedzieć	
		%	%	%	%	
Ogółem		15	42	29	14	1025
Płeć	Mężczyźni	17	44	26	14	483
	Kobiety	13	40	31	16	542
Wiek	18–24 lata	17	38	34	11	98
	25–34	8	47	34	11	162
	35–44	6	46	37	11	198
	45–54	19	42	22	17	165
	55–64	20	39	26	15	160
	65 lat i więcej	20	38	22	20	243
Miejsce zamieszkania	Wieś	17	43	25	15	423
	Miasto do 19 999	13	45	26	16	126
	20 000 – 99 999	16	38	33	13	229
	100 000 – 499 999	10	45	33	12	139
	500 000 i więcej mieszk.	12	37	33	19	108
Wykształcenie	Podstawowe / gimnazjalne	15	40	22	23	160
	Zasadnicze zawodowe	19	46	23	13	238
	Średnie	17	39	31	13	367
	Wyższe	8	44	34	14	260
Grupa społeczna i zawodowa	Kadra kier., spec. z wyższym wyksz.	8	44	39	8	127
	Średni personel, technicy	7	48	27	17	39
	Pracownicy adm.-biurowi	7	37	44	12	79
	Pracownicy usług	8	46	35	11	89
	Robotnicy wykwalifikowani	18	39	27	16	89
	Robotnicy niewykwalifik.	22	53	10	15	49
	Rolnicy	19	52	22	7	46
	Pracujący na własny rach.	9	39	36	17	60
	Bezrobotni	10	57	16	16	16
	Emeryci	20	40	22	19	275
	Renciści	23	32	29	16	43
	Uczniowie i studenci	18	39	34	9	49
	Gospodynie domowe i inni	13	39	24	24	65
	Pracuje w:	inst. państw., publicznej	11	43	32	14
spółce właścicieli prywatnych i państwa		9	47	32	12	136
sekt. prywat. poza rolnict.		12	40	35	13	272
prywatnym gosp. rolnym		22	50	21	6	49
Dochody na jedną osobę	Do 1499 zł	17	47	21	16	172
	Od 1500 zł do 1999 zł	14	36	30	20	157
	Od 2000 zł do 2999 zł	20	42	25	13	203
	Od 3000 zł do 3999 zł	18	41	30	12	98
	4000 zł i więcej	14	41	37	8	133
	Trudno powiedzieć	10	43	30	18	100
Ocena własnych war. mater.	Odmowa odpowiedzi	9	43	31	17	159
	Złe	13	35	42	10	99
	Średnie	9	43	30	17	471
Udział w prakt. religijnych	Dobre	21	42	24	14	453
	Kilka razy w tygodniu	27	30	23	20	37
	Raz w tygodniu	19	45	24	13	374
	1–2 razy w miesiącu	21	37	27	15	118
	Kilka razy w roku	10	48	28	14	245
	W ogóle nie uczestniczy	9	37	38	16	225
Poglądy polityczne	Lewica	9	38	43	10	210
	Centrum	10	50	30	11	258
	Prawica	26	41	17	15	347
	Trudno powiedzieć	8	35	32	24	173

TABELA 5

		Jak Pan(i) ogólnie ocenia obecną sytuację gospodarczą w Polsce? Czy jest ona:				Liczba osób
		dobra	ani dobra, ani zła	zła	Trudno powiedzieć	
		%	%	%	%	
Ogółem		21	30	46	4	1025
Płeć	Mężczyźni	24	28	46	3	483
	Kobiety	18	31	46	5	542
Wiek	18–24 lata	11	33	50	6	98
	25–34	13	24	61	2	162
	35–44	11	30	58	2	199
	45–54	22	32	45	1	164
	55–64	30	29	35	6	160
	65 lat i więcej	30	31	32	6	243
Miejsce zamieszkania	Wieś	24	33	39	4	422
	Miasto do 19 999	24	35	35	5	125
	20 000 – 99 999	19	29	48	4	230
	100 000 – 499 999	17	21	57	4	139
	500 000 i więcej mieszk.	10	22	67	2	109
Wykształcenie	Podstawowe / gimnazjalne	21	39	34	6	159
	Zasadnicze zawodowe	30	34	32	5	239
	Średnie	20	27	49	4	367
	Wyższe	13	24	61	2	261
Grupa społeczna i zawodowa	Kadra kier., spec. z wyższym wyksz.	13	19	67	1	127
	Średni personel, technicy	9	23	68		40
	Pracownicy adm.-biurowi	13	28	54	5	79
	Pracownicy usług	13	32	54		89
	Robotnicy wykwalifikowani	21	32	45	2	89
	Robotnicy niewykwalifik.	34	30	33	3	49
	Rolnicy	29	31	37	3	46
	Pracujący na własny rach.	15	21	63	1	59
	Bezrobotni	16	41	37	6	16
	Emeryci	30	33	31	6	275
	Renciści	34	26	34	5	43
	Uczniowie i studenci	9	37	49	5	49
	Gospodynie domowe i inni	16	35	40	9	65
Pracuje w:	inst. państw., publicznej	20	27	51	2	129
	spółce właścicieli prywatnych i państwa	12	32	55	1	136
	sekt. pryw. poza rolnict.	15	23	60	2	272
	prywatnym gosp. rolnym	30	32	36	2	49
Dochody na jedną osobę	Do 1499 zł	25	31	37	6	172
	Od 1500 zł do 1999 zł	27	38	32	3	157
	Od 2000 zł do 2999 zł	27	30	41	2	204
	Od 3000 zł do 3999 zł	18	26	55	1	98
	4000 zł i więcej	15	20	63	1	133
	Trudno powiedzieć	12	30	50	8	102
	Odmowa odpowiedzi	13	29	52	6	157
Ocena własnych war. mater.	Złe	14	19	64	3	100
	Średnie	16	34	46	5	470
	Dobre	27	28	42	3	453
Udział w prakt. religijnych	Kilka razy w tygodniu	45	28	21	6	37
	Raz w tygodniu	28	31	36	4	374
	1–2 razy w miesiącu	20	36	39	4	119
	Kilka razy w roku	16	35	47	3	244
	W ogóle nie uczestniczy	11	19	67	3	226
Poglądy polityczne	Lewica	4	25	68	2	210
	Centrum	12	34	52	2	257
	Prawica	44	27	25	5	348
	Trudno powiedzieć	8	37	48	7	173

TABELA 6

		Czy, Pana(i) zdaniem, w ciągu najbliższego roku sytuacja gospodarcza w Polsce:				Liczba osób
		poprawi się	pozostanie bez zmian	pogorszy się	Trudno powiedzieć	
		%	%	%	%	
Ogółem		18	31	41	10	1027
Płeć	Mężczyźni	21	30	40	9	484
	Kobiety	15	32	42	11	543
Wiek	18–24 lata	26	21	47	6	98
	25–34	14	28	52	6	162
	35–44	8	35	52	5	199
	45–54	19	35	33	13	165
	55–64	17	34	36	14	160
	65 lat i więcej	25	31	31	14	244
Miejsce zamieszkania	Wieś	19	38	32	10	423
	Miasto do 19 999	19	28	38	15	126
	20 000 – 99 999	20	25	48	7	230
	100 000 – 499 999	14	27	49	10	139
	500 000 i więcej mieszk.	12	26	53	9	109
Wykształcenie	Podstawowe / gimnazjalne	21	29	36	14	160
	Zasadnicze zawodowe	25	38	27	10	239
	Średnie	17	30	44	9	367
	Wyższe	11	28	53	8	261
Grupa społeczna i zawodowa	Kadra kier., spec. z wyższym wyksz.	9	28	59	4	127
	Średni personel, technicy	8	41	42	9	40
	Pracownicy adm.-biurowi	11	27	57	4	79
	Pracownicy usług	17	26	52	5	89
	Robotnicy wykwalifikowani	25	32	35	8	89
	Robotnicy niewykwalifik.	24	39	21	15	49
	Rolnicy	17	45	32	7	46
	Pracujący na własny rach.	10	24	48	17	60
	Bezrobotni	13	36	41	11	16
	Emeryci	22	33	30	15	276
	Renciści	34	21	38	7	43
	Uczniowie i studenci	22	24	46	8	49
	Gospodynie domowe i inni	13	38	39	11	65
Pracuje w:	inst. państw., publicznej	13	32	45	9	129
	spółce właścicieli prywatnych i państwa	14	36	45	5	136
	sekt. pryw. poza rolnict.	15	26	51	8	273
	prywatnym gosp. rolnym	19	44	31	6	49
Dochody na jedną osobę	Do 1499 zł	19	32	37	12	172
	Od 1500 zł do 1999 zł	21	29	37	13	157
	Od 2000 zł do 2999 zł	25	34	35	6	204
	Od 3000 zł do 3999 zł	12	32	49	6	98
	4000 zł i więcej	13	28	54	5	133
	Trudno powiedzieć	17	33	36	15	102
	Odmowa odpowiedzi	12	31	44	13	159
Ocena własnych war. mater.	Złe	10	20	62	8	100
	Średnie	13	34	40	12	471
	Dobre	24	31	37	8	454
Udział w prakt. religijnych	Kilka razy w tygodniu	37	37	17	9	37
	Raz w tygodniu	23	37	31	10	374
	1–2 razy w miesiącu	19	31	40	10	119
	Kilka razy w roku	13	30	45	12	245
	W ogóle nie uczestniczy	12	25	56	7	226
Poglądy polityczne	Lewica	9	25	60	6	210
	Centrum	11	36	47	6	258
	Prawica	32	34	24	10	348
	Trudno powiedzieć	12	27	41	20	173

TABELA 7

		Czy obecnie Panu(i) i Pana(i) rodzinie żyje się:				Liczba osób
		dobrze	ani dobrze, ani źle	źle	Trudno powiedzieć	
		%	%	%	%	
Ogółem		49	42	9	1	1024
Płeć	Mężczyźni	55	37	7	1	484
	Kobiety	44	46	10	0	540
Wiek	18–24 lata	65	26	8	1	98
	25–34	59	35	5	1	160
	35–44	47	44	9		198
	45–54	51	40	8	1	165
	55–64	41	52	7	0	160
	65 lat i więcej	42	45	13	0	244
Miejsce zamieszkania	Wieś	52	39	9	1	422
	Miasto do 19 999	49	40	9	1	126
	20 000 – 99 999	48	45	6	0	230
	100 000 – 499 999	45	43	12	0	138
	500 000 i więcej mieszk.	47	46	6	1	109
Wykształcenie	Podstawowe / gimnazjalne	40	44	14	1	160
	Zasadnicze zawodowe	48	43	9	0	239
	Średnie	50	41	9	1	367
	Wyższe	55	40	5	0	258
Grupa społeczna i zawodowa	Kadra kier., spec. z wyższym wyksz.	62	37	1	1	126
	Średni personel, technicy	47	53			40
	Pracownicy adm.-biurowi	46	46	7	1	77
	Pracownicy usług	47	46	7		89
	Robotnicy wykwalifikowani	59	33	9		89
	Robotnicy niewykwalifik.	50	37	9	4	49
	Rolnicy	59	34	7		46
	Pracujący na własny rach.	53	40	7		60
	Bezrobotni	51	20	26	3	16
	Emeryci	38	51	11	0	276
	Renciści	41	46	13		43
	Uczniowie i studenci	68	20	10	2	49
	Gospodynie domowe i inni	49	38	12		65
Pracuje w:	inst. państw., publicznej	63	30	6	1	128
	spółce właścicieli prywatnych i państwa	55	40	5		136
	sekt. pryw. poza rolnict.	50	43	6	1	271
	prywatnym gosp. rolnym	59	35	6		49
Dochody na jedną osobę	Do 1499 zł	36	43	21		172
	Od 1500 zł do 1999 zł	40	53	7		157
	Od 2000 zł do 2999 zł	47	44	8	1	204
	Od 3000 zł do 3999 zł	53	44	3		97
	4000 zł i więcej	71	25	3	1	133
	Trudno powiedzieć	50	42	6	2	102
	Odmowa odpowiedzi	53	39	7	1	158
Ocena własnych war. mater.	Źłe	5	43	52	1	99
	Średnie	25	68	6	1	470
	Dobre	84	14	2	0	454
Udział w prakt. religijnych	Kilka razy w tygodniu	67	28	5		37
	Raz w tygodniu	53	39	8	0	374
	1–2 razy w miesiącu	55	35	10		118
	Kilka razy w roku	46	48	6		244
	W ogóle nie uczestniczy	41	45	11	2	226
Poglądy polityczne	Lewica	44	44	11	0	210
	Centrum	47	45	7	0	258
	Prawica	57	36	7	1	348
	Trudno powiedzieć	44	43	11	2	173

TABELA 8

		Jak Pan(i) sądzi, czy za rok Panu(i) i Pana(i) rodzinie będzie się żyło:				Liczba osób
		lepiej	tak samo jak obecnie	gorzej	Trudno powiedzieć	
		%	%	%	%	
Ogółem		15	46	25	14	1025
Płeć	Mężczyźni	16	47	23	14	483
	Kobiety	14	45	26	15	541
Wiek	18–24 lata	21	51	19	9	98
	25–34	22	43	21	15	160
	35–44	12	41	36	11	199
	45–54	14	53	17	15	164
	55–64	10	49	26	14	160
	65 lat i więcej	14	44	24	18	244
Miejsce zamieszkania	Wieś	14	46	22	17	423
	Miasto do 19 999	16	50	23	11	126
	20 000 – 99 999	22	46	23	10	230
	100 000 – 499 999	10	45	32	12	137
	500 000 i więcej mieszk.	7	44	30	19	109
Wykształcenie	Podstawowe / gimnazjalne	16	50	18	16	160
	Zasadnicze zawodowe	11	47	25	17	239
	Średnie	15	44	26	14	367
	Wyższe	17	45	26	11	258
Grupa społeczna i zawodowa	Kadra kier., spec. z wyższym wyksz.	18	46	28	7	127
	Średni personel, technicy	5	51	28	16	40
	Pracownicy adm.-biurowi	13	44	30	12	77
	Pracownicy usług	7	54	26	13	89
	Robotnicy wykwalifikowani	23	46	23	8	89
	Robotnicy niewykwalifik.	25	50	9	16	49
	Rolnicy	19	46	20	15	46
	Pracujący na własny rach.	20	37	24	19	60
	Bezrobotni	12	40	17	31	16
	Emeryci	12	46	24	18	276
	Renciści	20	29	37	14	42
	Uczniowie i studenci	18	61	13	8	49
	Gospodynie domowe i inni	11	42	30	18	65
	Pracuje w:	inst. państw., publicznej	16	53	19	12
spółce właścicieli prywatnych i państwa		14	45	30	11	136
sekt. prywat. poza rolnict.		16	45	26	13	271
prywatnym gosp. rolnym		26	45	17	12	49
Dochody na jedną osobę	Do 1499 zł	13	40	32	16	172
	Od 1500 zł do 1999 zł	15	43	24	17	157
	Od 2000 zł do 2999 zł	14	55	20	10	204
	Od 3000 zł do 3999 zł	16	50	23	10	97
	4000 zł i więcej	20	47	23	10	133
	Trudno powiedzieć	19	40	20	20	102
Ocena własnych war. mater.	Odmowa odpowiedzi	9	46	28	17	158
	Złe	15	23	55	6	99
	Średnie	9	47	29	16	470
Udział w prakt. religijnych	Dobre	21	50	14	15	454
	Kilka razy w tygodniu	37	40	13	9	37
	Raz w tygodniu	13	52	20	15	373
	1–2 razy w miesiącu	12	51	24	14	118
	Kilka razy w roku	15	44	25	16	245
Poglądy polityczne	W ogóle nie uczestniczy	16	40	34	10	226
	Lewica	12	47	33	8	209
	Centrum	10	49	28	13	258
	Prawica	22	47	15	15	348
	Trudno powiedzieć	12	42	27	20	173

TABELA 9

		Jak Pan(i) ocenia obecne warunki materialne swojego gospodarstwa domowego? Czy są one:			Liczba osób
		złe	ani dobre, ani złe	dobre	
		%	%	%	
Ogółem		10	46	44	1026
Płeć	Mężczyźni	8	42	50	482
	Kobiety	11	50	39	544
Wiek	18–24 lata	6	36	58	98
	25–34	6	46	48	160
	35–44	11	49	40	200
	45–54	13	41	46	165
	55–64	8	50	43	160
	65 lat i więcej	12	48	40	244
Miejsce zamieszkania	Wieś	9	48	43	421
	Miasto do 19 999	11	46	44	126
	20 000 – 99 999	10	46	44	231
	100 000 – 499 999	13	39	48	139
	500 000 i więcej mieszk.	8	47	45	109
Wykształcenie	Podstawowe / gimnazjalne	9	58	33	160
	Zasadnicze zawodowe	9	48	43	239
	Średnie	13	45	43	367
	Wyższe	7	39	54	260
Grupa społeczna i zawodowa	Kadra kier., spec. z wyższym wyksz.	5	32	63	127
	Średni personel, technicy	11	43	47	40
	Pracownicy adm.-biurowi	8	54	38	80
	Pracownicy usług	10	51	39	87
	Robotnicy wykwalifikowani	7	44	49	89
	Robotnicy niewykwalifik.	12	50	39	49
	Rolnicy	12	36	52	46
	Pracujący na własny rach.	11	37	53	60
	Bezrobotni	21	35	44	16
	Emeryci	11	51	37	276
	Renciści	16	57	28	43
	Uczniowie i studenci	2	35	63	49
	Gospodynie domowe i inni	13	55	32	65
Pracuje w:	inst. państw., publicznej	9	38	53	129
	spółce właścicieli prywatnych i państwa	5	43	52	136
	sekt. pryw. poza rolnict.	9	44	47	272
	prywatnym gosp. rolnym	9	34	57	49
Dochody na jedną osobę	Do 1499 zł	22	55	24	172
	Od 1500 zł do 1999 zł	9	58	32	157
	Od 2000 zł do 2999 zł	9	49	42	204
	Od 3000 zł do 3999 zł	2	46	52	98
	4000 zł i więcej	4	24	72	133
	Trudno powiedzieć	10	44	46	102
	Odmowa odpowiedzi	8	41	51	160
Ocena własnych war. mater.	Złe	100			100
	Średnie		100		472
	Dobre			100	454
Udział w prakt. religijnych	Kilka razy w tygodniu	5	40	55	37
	Raz w tygodniu	10	43	48	374
	1–2 razy w miesiącu	8	46	46	119
	Kilka razy w roku	9	47	44	245
	W ogóle nie uczestniczy	12	50	38	226
Poglądy polityczne	Lewica	12	44	44	210
	Centrum	8	51	41	258
	Prawica	8	41	51	349
	Trudno powiedzieć	13	49	38	173

TABELA 10

		Jak Pan(i) sądzi, czy w ciągu najbliższego roku warunki materialne Pana(i) gospodarstwa domowego:			Liczba osób
		pogorszą się	pozostaną bez zmian	poprawią się	
		%	%	%	
Ogółem		30	55	15	1026
Płeć	Mężczyźni	27	56	18	482
	Kobiety	34	54	12	544
Wiek	18–24 lata	19	59	22	98
	25–34	28	46	27	160
	35–44	36	54	10	200
	45–54	26	60	14	165
	55–64	36	53	11	160
	65 lat i więcej	30	58	11	244
Miejsce zamieszkania	Wieś	26	57	17	421
	Miasto do 19 999	26	62	11	126
	20 000 – 99 999	30	52	17	231
	100 000 – 499 999	33	53	14	139
	500 000 i więcej mieszk.	49	47	4	109
Wykształcenie	Podstawowe / gimnazjalne	25	61	14	160
	Zasadnicze zawodowe	23	57	19	239
	Średnie	32	55	13	367
	Wyższe	38	48	13	260
Grupa społeczna i zawodowa	Kadra kier., spec. z wyższym wyksz.	37	48	15	127
	Średni personel, technicy	43	52	5	40
	Pracownicy adm.-biurowi	39	45	16	80
	Pracownicy usług	29	59	12	87
	Robotnicy wykwalifikowani	22	57	21	89
	Robotnicy niewykwalifik.	10	61	29	49
	Rolnicy	23	62	15	46
	Pracujący na własny rach.	28	54	18	60
	Bezrobotni	20	56	23	16
	Emeryci	32	58	9	276
	Renciści	30	47	23	43
	Uczniowie i studenci	20	63	17	49
	Gospodynie domowe i inni	36	49	15	65
Pracuje w:	inst. państw., publicznej	26	62	12	129
	spółce właścicieli prywatnych i państwa	37	43	20	136
	sekt. pryw. poza rolnict.	30	54	16	272
	prywatnym gosp. rolnym	20	63	17	49
Dochody na jedną osobę	Do 1499 zł	30	53	16	172
	Od 1500 zł do 1999 zł	27	64	9	157
	Od 2000 zł do 2999 zł	31	55	14	204
	Od 3000 zł do 3999 zł	35	49	15	98
	4000 zł i więcej	30	51	20	133
	Trudno powiedzieć	28	59	13	102
Ocena własnych war. mater.	Odmowa odpowiedzi	31	52	17	160
	Złe	63	30	7	100
	Średnie	34	54	12	472
Udział w prakt. religijnych	Dobre	19	61	20	454
	Kilka razy w tygodniu	25	50	25	37
	Raz w tygodniu	24	62	14	374
	1–2 razy w miesiącu	33	53	14	119
	Kilka razy w roku	30	54	16	245
Poglądy polityczne	W ogóle nie uczestniczy	40	46	14	226
	Lewica	42	49	9	210
	Centrum	32	55	13	258
	Prawica	22	59	19	349
	Trudno powiedzieć	28	56	17	173