

Nastroje na rynku pracy w styczniu

Znak jakości przyznany CBOS przez
Organizację Firm Badania Opinii i Rynku na rok 2023



Fundacja Centrum Badania Opinii Społecznej
ul. Świętojerska 5/7, 00-236 Warszawa
e-mail: sekretariat@cbos.pl; info@cbos.pl
<http://www.cbos.pl>
(48 22) 629 35 69

SPIS TREŚCI

Sytuacja w zakładach pracy.....	1
Oceny	1
Przewidywania.....	4
Poczucie zagrożenia bezrobociem.....	6
Sytuacja na lokalnych rynkach pracy.....	9

W pierwszym tegorocznym badaniu¹ – jak co miesiąc – postawiliśmy Polakom pytania odnoszące się do sytuacji na rynku pracy. Osoby pracujące zarobkowo poprosiliśmy o ocenę aktualnej sytuacji w ich zakładach pracy, a także o prognozy dotyczące jej rozwoju w ciągu najbliższego roku. Zapytaliśmy też, czy obawiają się utraty obecnej pracy. Z kolei wszystkich pełnoletnich respondentów poprosiliśmy o ocenę sytuacji na ich lokalnych rynkach pracy.

SYTUACJA W ZAKŁADACH PRACY

Oceny

W styczniu, tak jak w poprzednich miesiącach, dominują pozytywne oceny aktualnej sytuacji w zakładach pracy (50,7%). Warto jednak dodać, iż 43,5% pracujących zarobkowo obecną sytuację w swoich zakładach pracy określiło jako po prostu dobrą, a tylko 7,2% pytanych uznało ją za bardzo dobrą. W przybliżeniu co trzeci (33,8%) ankietowany stwierdził, że sytuacja w jego miejscu pracy jest „ani dobra, ani zła”. W zdecydowanej mniejszości pozostają uważający obecną sytuację w miejscu pracy za złą (13,3%), przy czym wśród ocen negatywnych dominują po prostu złe (10,7%), a tylko 2,6% respondentów uznało aktualną sytuację w swoim zakładzie pracy za bardzo złą. Zaledwie 2,3% badanych uchyliło się od zajęcia stanowiska w tej kwestii.

¹ Badanie „Aktualne problemy i wydarzenia” (393) przeprowadzono w ramach procedury mixed-mode na reprezentatywnej imiennej próbie pełnoletnich mieszkańców Polski, wylosowanej z rejestru PESEL.

Każdy respondent wybierał samodzielnie jedną z metod:

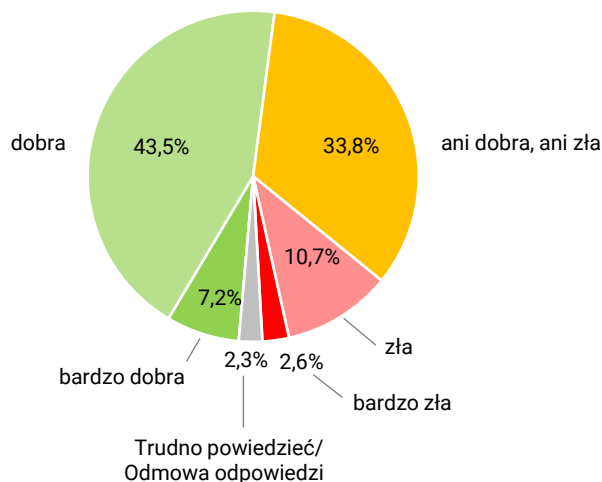
- wywiad bezpośredni z udziałem ankietera (metoda CAPI),
- wywiad telefoniczny po skontaktowaniu się z ankieterem CBOS (CATI) – dane kontaktowe respondent otrzymywał w liście zapowiednim od CBOS,
- samodzielne wypełnienie ankiety internetowej (CAWI), do której dostęp był możliwy na podstawie loginu i hasła przekazanego respondentowi w liście zapowiednim od CBOS.

We wszystkich trzech przypadkach ankieta miała taki sam zestaw pytań oraz strukturę. Badanie zrealizowano w dniach od 9 do 22 stycznia 2023 roku na próbie liczącej 1028 osób (w tym: 59,5% metodą CAPI, 21,8% – CATI i 18,7% – CAWI).

CBOS realizuje badania statutowe w ramach opisanej wyżej procedury od maja 2020 roku, w każdym przypadku podając proporcje wywiadów bezpośrednich, telefonicznych i internetowych.

RYS. 1. Jak Pan(i) ogólnie ocenia obecną sytuację w Pana(i) zakładzie pracy? Czy jest ona:

ODPOWIEDZI OSÓB PRACUJĄCYCH ZAROBKOWO ŁĄCZNIE Z ROLNIKAMI I OSOBAMI POMAGAJĄCYMI W PROWADZENIU GOSPODARSTWA ROLNEGO ORAZ PRACUJĄCYMI NA WŁASNY RACHUNEK POZA ROLNICTWEM, W TYM TAKŻE EMERYTÓW I RENCISTÓW PRACUJĄCYCH W NIEPEŁNYM WYMIARZE GODZIN (N=588)



W porównaniu z pierwszą dekadą grudnia oceny aktualnej sytuacji w zakładach pracy nieznacznie się pogorszyły – o 2 punkty procentowe ubyło pracujących uważających, że sytuacja w ich miejscu pracy jest dobra, a o 3 punkty wzrósł odsetek uważających ją za złą. Niemal tyle samo respondentów co poprzednio uznało aktualną sytuację w swoim zakładzie pracy za „ani dobrą, ani złą” (wzrost o 1 punkt procentowy), a nieznacznie (spadek o 2 punkty) ubyło badanych uchylających się od zajęcia stanowiska w tej kwestii.

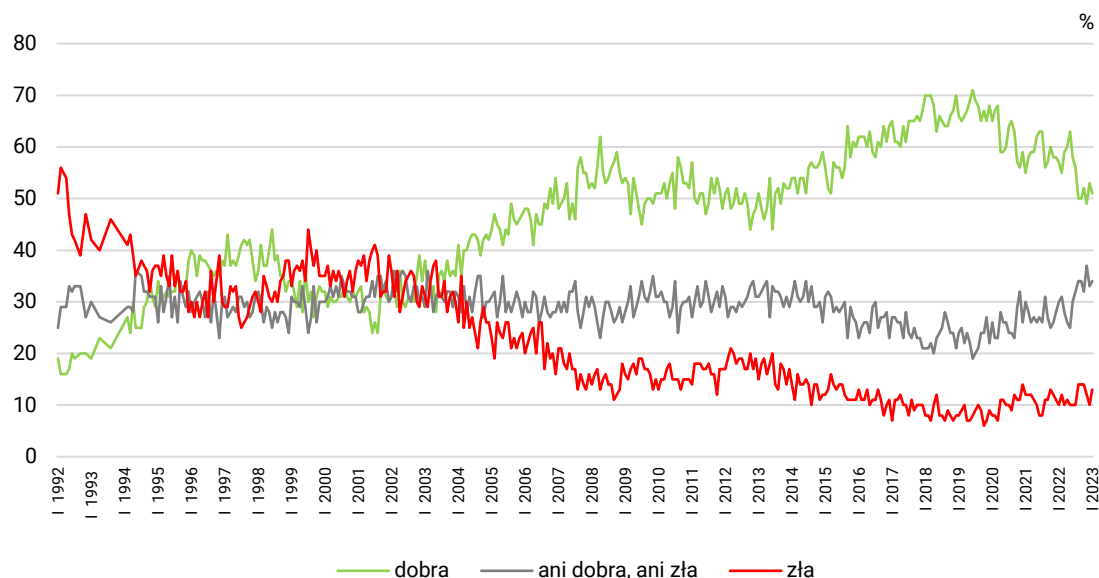
TABELA 1

Jak Pan(i) ogólnie ocenia obecną sytuację w Pana(i) zakładzie pracy? Czy jest ona:	Wskazania respondentów pracujących zarobkowo* według terminów badań												
	2022												2023
	I	II	III	IV	V	VI	VII	VIII	IX	X	XI	XII	I
N*	633	599	614	578	615	595	609	595	637	583	591	568	588
	w procentach												
– dobra	57	55	59	60	63	58	56	50	50	52	49	53	51
– ani dobra, ani zła	30	31	28	26	25	30	32	34	34	32	37	33	34
– zła	10	12	10	11	10	10	10	14	14	14	12	10	13
Trudno powiedzieć/ Odmowa odpowiedzi	3	2	3	3	2	2	2	2	2	2	2	4	2

* Dotyczy osób pracujących zarobkowo, także rolników oraz emerytów i rencistów pracujących w niepełnym wymiarze godzin

RYS. 2. Jak Pan(i) ogólnie ocenia obecną sytuację w Pana(i) zakładzie pracy?*

Czy jest ona:



* Odpowiedzi osób pracujących zarobkowo. Pominięto odpowiedzi „Trudno powiedzieć” i odmowy odpowiedzi

Przeprowadzone analizy wielozmiennowe wskazują, iż oceny aktualnej sytuacji w zakładach pracy wiążą się z wykształceniem ankietowanych, a na tle pozostałych pracujących zarobkowo najwyższym odsetkiem ocen pozytywnych (62%) wyróżniają się osoby z wykształceniem zasadniczym zawodowym. Ponadto w tym miesiącu ponadprzeciętnie wysokie odsetki ocen pozytywnych odnotowaliśmy wśród robotników (59% wśród niewykwalifikowanych i 58% wśród wykwalifikowanych). Najwyższym odsetkiem ocen negatywnych (28%) charakteryzuje się natomiast grupa zawodowa, w skład której wchodzi rolnicy indywidualni i pomagający im członkowie rodzin. Biorąc pod uwagę sektor własności zakładów pracy możemy zauważyć, iż – generalnie – pracujący w prywatnym rolnictwie znacznie częściej (25%) niż pozostali pracujący zarobkowo oceniają sytuację w swoim miejscu pracy negatywnie. Ponadto w porównaniu z poprzednim miesiącem² zarówno wśród ogółu pracujących w prywatnym rolnictwie, jak i wśród rolników indywidualnych i pomagających im członków rodzin ocen negatywnych wyraźnie przybyło. Na tle pracujących w innych sektorach własności w tym miesiącu najwyższym odsetkiem ocen pozytywnych charakteryzują się natomiast badani zatrudnieni w spółkach właścicieli prywatnych i państwa (59%) – zob. tabelę aneksową 1.

² Zob. komunikat CBOS „Nastroje na rynku pracy w pierwszej dekadzie grudnia”, grudzień 2022 (oprac. B. Badora).

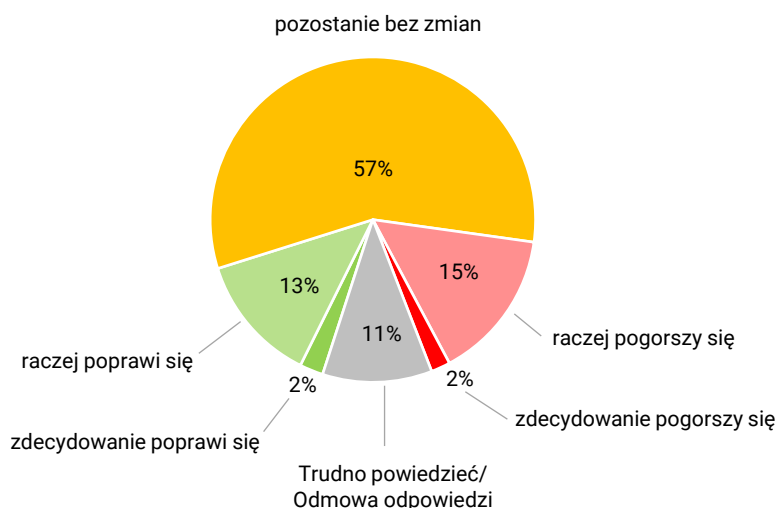
Przewidywania

W styczniu większość (57%) pracujących zarobkowo przewiduje, że w ciągu bieżącego roku sytuacja w ich zakładach pracy się nie zmieni. Wśród pozostałych niemal tyle samo osób spodziewa się jej pogorszenia (17%) co poprawy (15%). Badani prognozujący zmiany na ogół nie sądzą, by miały być one zdecydowane (zdecydowanej poprawy i zdecydowanego pogorszenia spodziewa się zaledwie po 2% pytanych). Znaczna grupa (11%) badanych nie potrafiła wyrazić lub nie chciała ujawnić swoich prognoz w tym zakresie.

CBOS

RYS. 3. Czy, Pana(i) zdaniem, w ciągu najbliższego roku sytuacja w Pana(i) zakładzie pracy:

ODPOWIEDZI OSÓB PRACUJĄCYCH ZAROBKOWO ŁĄCZNIE Z ROLNIKAMI I OSOBAMI POMAGAJĄCYMI W PROWADZENIU GOSPODARSTWA ROLNEGO ORAZ PRACUJĄCYMI NA WŁASNY RACHUNEK POZA ROLNICTWEM, W TYM TAKŻE EMERYTÓW I RENCISTÓW PRACUJĄCYCH W NIEPEŁNYM WYMIARZE GODZIN (N=588)



W stosunku do grudnia prognozy dotyczące funkcjonowania zakładów pracy minimalnie się poprawiły – o 3 punkty procentowe przybyło przekonanych, że w ciągu roku od momentu badania sytuacja w nich się poprawi i o tyle samo spadł odsetek przewidujących jej pogorszenie. Nieco mniej pytanych niż poprzednio uważa, że w ciągu najbliższego roku sytuacja nie ulegnie żadnym zmianom, a więcej uchyliło się do zajęcia stanowiska w tej kwestii (w obu przypadkach zmiany o 3 punkty procentowe).

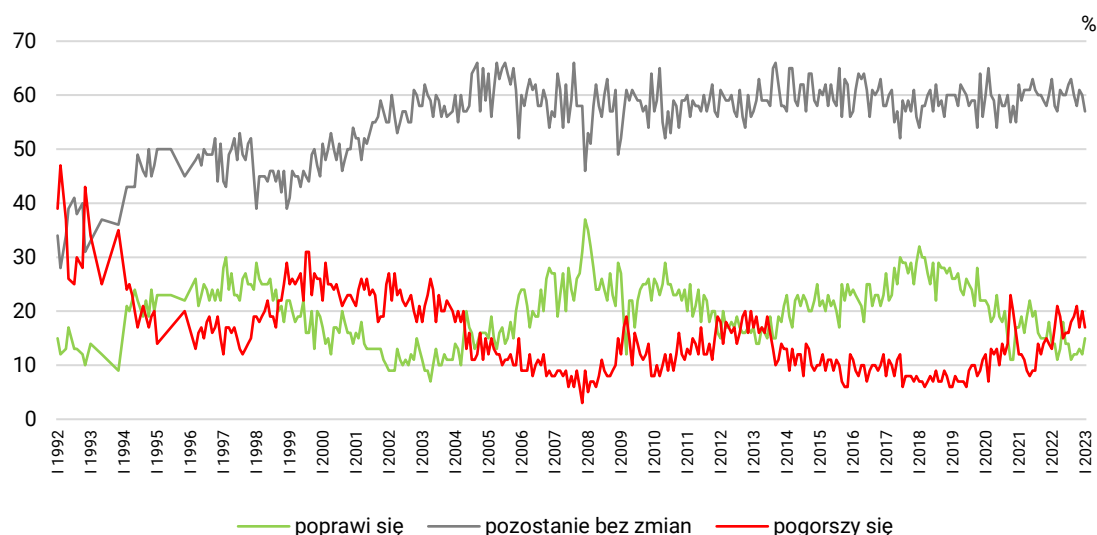
TABELA 2

Czy, Pana(i) zdaniem, w ciągu najbliższego roku sytuacja w Pana(i) zakładzie pracy:	Wskazania respondentów pracujących zarobkowo* według terminów badań												
	2022												2023
	I	II	III	IV	V	VI	VII	VIII	IX	X	XI	XII	I
	N*	633	599	614	578	615	595	609	595	637	583	591	568
w procentach													
– poprawi się	14	14	11	13	18	14	14	11	12	12	13	12	15
– pozostanie bez zmian	63	58	57	61	60	60	62	63	60	58	61	60	57
– pogorszy się	13	17	21	19	15	16	16	18	19	21	17	20	17
Trudno powiedzieć/ Odmowa odpowiedzi	10	10	11	8	7	10	8	8	9	9	9	8	11

* Dotyczy osób pracujących zarobkowo, także rolników oraz emerytów i rencistów pracujących w niepełnym wymiarze godzin

CBOS

RYS. 4. Czy, Pana(i) zdaniem, w ciągu najbliższego roku sytuacja w Pana(i) zakładzie pracy*:



* Odpowiedzi respondentów pracujących zarobkowo. Pominięto odpowiedzi „Trudno powiedzieć” i odmowy odpowiedzi

Prognozy dotyczące rozwoju sytuacji w zakładach pracy respondentów w ciągu roku od momentu badania silnie wiążą się z oceną stanu aktualnego. Im gorsze oceny sytuacji aktualnej, tym częściej w perspektywie roku przewidywane jest jej pogorszenie (od 5% wśród oceniających obecną sytuację pozytywnie do 48% wśród uważających ją za złą) i analogicznie – im lepsze oceny stanu aktualnego, tym częściej przewidywana jest poprawa (od 7% wśród uważających obecną sytuację za złą do 22% wśród twierdzących, że jest ona dobra). Ponadto im lepsze oceny sytuacji bieżącej, tym częściej wyrażane są oczekiwania utrzymania *status quo* w ciągu tego roku (od 42% wśród uważających obecną sytuację za złą do 65% wśród twierdzących, że jest ona dobra).

TABELA 3

Czy, Pana(i) zdaniem, w ciągu najbliższego roku, sytuacja w Pana(i) zakładzie pracy*:	Jak Pan(i) ogólnie ocenia obecną sytuację w Pana(i) zakładzie pracy? Czy jest ona:		
	dobra	ani dobra, ani zła	zła
	procentowanie w kolumnach		
– poprawi się	22	10	7
– pozostanie bez zmian	65	52	42
– pogorszy się	5	24	48
Trudno powiedzieć/Odmowa odpowiedzi	9	14	4

* Odpowiedzi osób pracujących zarobkowo, także rolników oraz emerytów i rencistów pracujących w niepełnym wymiarze godzin (N=588)

Mimo iż różnice prognoz w różnych sektorach własności nie są w tym miesiącu istotne statystycznie, to warto zauważyć, iż stabilizacji sytuacji w zakładach pracy w ciągu tego roku częściej niż inni spodziewają się zatrudnieni w instytucjach, urzędach lub zakładach całkowicie państwowych, samorządowych lub publicznych, w tym także w jednoosobowych spółkach Skarbu Państwa (65%) – zob. tabelę aneksową 2. W porównaniu z poprzednim miesiącem³ w najmniejszym stopniu poprawiły się prognozy w grupie badanych pracujących w sektorze prywatnym poza rolnictwem, natomiast pozostali patrzą w przyszłość swoich zakładów pracy z nieco większym optymizmem niż w grudniu ub.r.

POCZUCIE ZAGROŻENIA BEZROBOCIEM

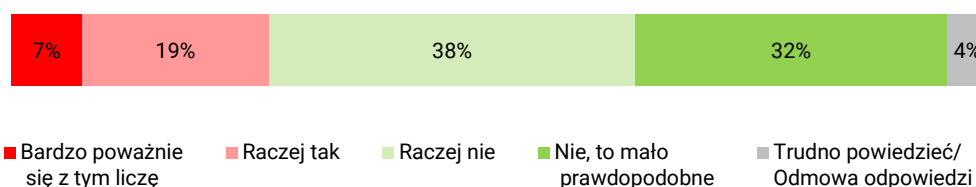
Na początku nowego roku 70% pracujących zarobkowo zadeklarowało mniejsze lub większe poczucie bezpieczeństwa utrzymania obecnej pracy. Możliwość jej utraty (zwolnienia, bankructwa, upadku, likwidacji zakładu pracy, gospodarstwa itp.) brało pod uwagę 26% badanych, przy czym 7% pracujących przyznało, że bardzo poważnie się z tym liczy. Czterech na stu respondentów nie potrafiło lub nie chciało udzielić jednoznacznej odpowiedzi na to pytanie.

³ Zob. przypis 2.

CBOS

RYS. 5. Czy liczy się Pan(i) z możliwością utraty obecnej pracy (zwolnienia, bankructwa, upadku, likwidacji zakładu, gospodarstwa itp.)?

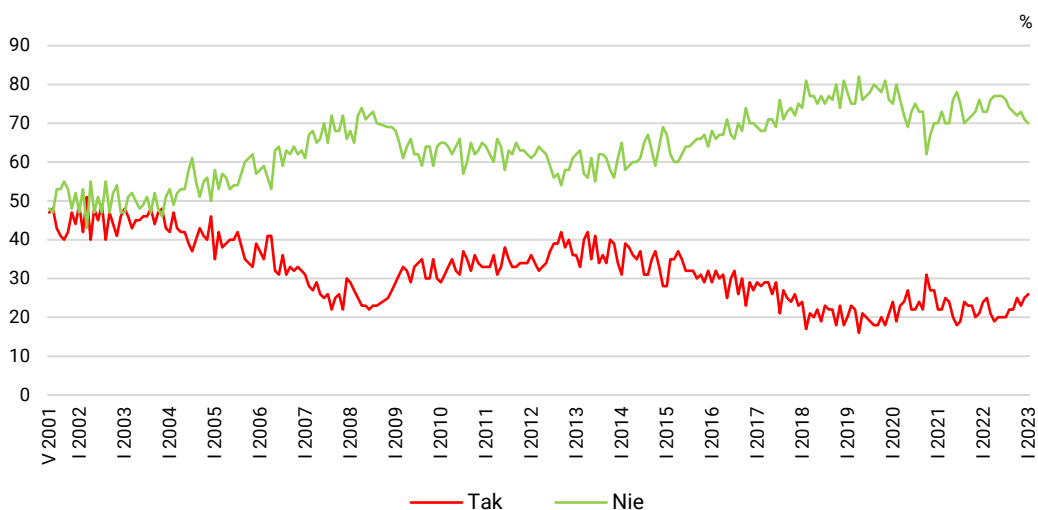
ODPOWIEDZI OSÓB PRACUJĄCYCH ZAROBKOWO ŁĄCZNIE Z ROLNIKAMI I OSOBAMI POMAGAJĄCYMI W PROWADZENIU GOSPODARSTWA ROLNEGO ORAZ PRACUJĄCYMI NA WŁASNY RACHUNEK POZA ROLNICTWEM, W TYM TAKŻE EMERYTÓW I RENCISTÓW PRACUJĄCYCH W NIEPEŁNYM WYMIARZE GODZIN (N=588)



Poczucie bezpieczeństwa zatrudnienia i zagrożenia bezrobociem wśród pracujących zarobkowo utrzymuje się na podobnym poziomie jak w grudniu ub.r. Tylko nieznacznie (o 1 punkt procentowy) zmniejszył się odsetek deklarujących mniejsze lub większe poczucie bezpieczeństwa zatrudnienia, a wzrósł odsetek biorących pod uwagę możliwość utraty obecnej pracy (zwolnienia, bankructwa, upadku, likwidacji zakładu, gospodarstwa itp.).

CBOS

RYS. 6 Czy liczy się Pan(i) z możliwością utraty obecnej pracy (zwolnienia, bankructwa, upadku, likwidacji zakładu, gospodarstwa itp.)?*



Zsumowano odsetki odpowiedzi: „Bardzo poważnie się z tym liczę” i „Raczej tak” (Tak) oraz „Nie, to mało prawdopodobne” i „Raczej nie” (Nie). Pominięto odpowiedzi „Trudno powiedzieć” i odmowy odpowiedzi

* Odpowiedzi osób pracujących zarobkowo. Pominięto odpowiedzi „Trudno powiedzieć” i odmowy odpowiedzi

TABELA 4

Czy liczy się Pan(i) z możliwością utraty obecnej pracy (zwolnienia, bankructwa, upadku, likwidacji zakładu, gospodarstwa itp.)?	Wskazania osób pracujących zarobkowo* według terminów badań												
	2022												2023
	I	II	III	IV	V	VI	VII	VIII	IX	X	XI	XII	I
	N=633	N=599	N=614	N=578	N=615	N=595	N=609	N=595	N=637	N=583	N=591	N=568	N=588
	w procentach												
Bardzo poważnie się z tym liczę	5	7	4	5	4	3	4	5	6	5	6	6	7
Raczej tak	19	18	17	14	16	17	16	17	16	20	17	19	19
Raczej nie	38	39	40	45	40	44	41	38	43	39	41	37	38
Nie, to mało prawdopodobne	35	34	36	32	37	33	35	36	30	33	32	34	32
Trudno powiedzieć/ Odmowa odpowiedzi	3	3	4	4	3	4	4	4	5	3	4	4	4

* Dotyczy osób pracujących zarobkowo, także rolników oraz emerytów i rencistów pracujących w niepełnym wymiarze godzin

Analizy wielozmiennowe wskazują, iż w styczniu, tak jak w poprzednich miesiącach, poczucie bezpieczeństwa zatrudnienia zależy przede wszystkim od prognoz dotyczących rozwoju sytuacji w zakładzie pracy w ciągu najbliższych dwunastu miesięcy, a jedną grupą, której większość (51%) deklaruje, że liczy się z możliwością utraty obecnej pracy (zwolnienia, bankructwa, upadku, likwidacji zakładu, gospodarstwa itp.), są osoby przewidujące, że w ciągu najbliższego roku sytuacja w ich zakładach pracy pogorszy się. Generalnie im bardziej optymistyczne prognozy dotyczące sytuacji w zakładzie pracy, tym większe poczucie bezpieczeństwa zatrudnienia.

TABELA 5

Czy liczy się Pan(i) z możliwością utraty obecnej pracy (zwolnienia, bankructwa, upadku, likwidacji zakładu, gospodarstwa itp.)?*	Czy, Pana(i) zdaniem, w ciągu najbliższego roku, sytuacja w Pana(i) zakładzie pracy:			
	poprawi się	pozostanie bez zmian	pogorszy się	Trudno powiedzieć/ Odmowa odpowiedzi
	procentowanie w kolumnach			
Bardzo poważnie się z tym liczę	5	3	19	12
Raczej tak	9	19	32	16
Raczej nie	39	40	28	34
Nie, to mało prawdopodobne	44	35	14	27
Trudno powiedzieć/ Odmowa odpowiedzi	3	3	7	10

* Odpowiedzi osób pracujących zarobkowo (N=588)

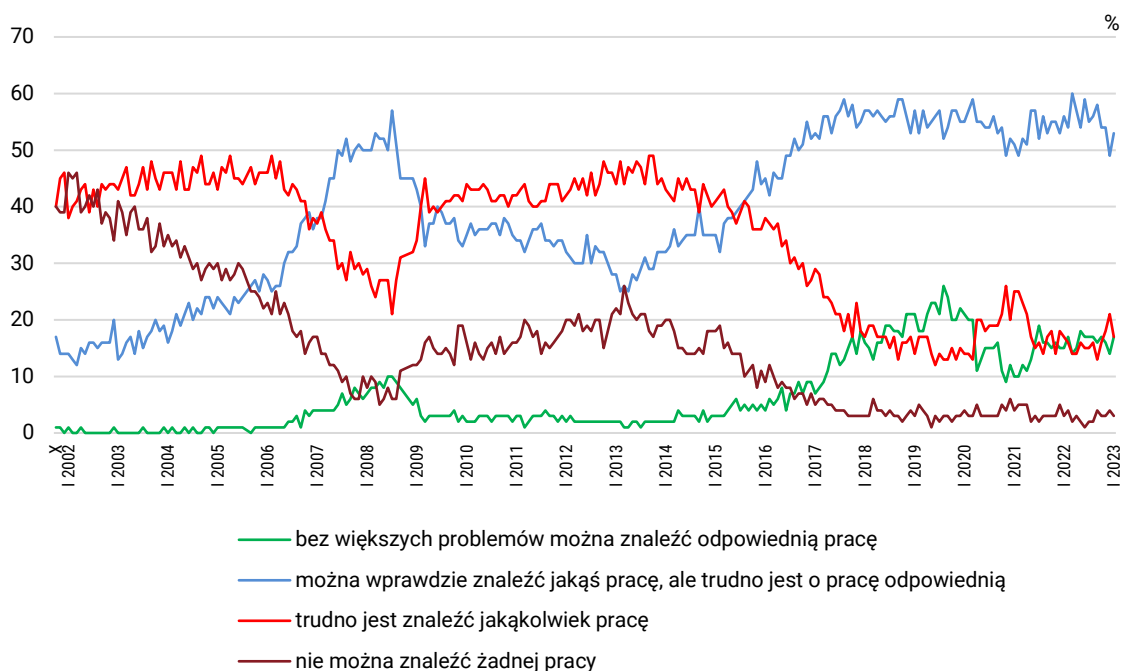
Największe poczucie bezpieczeństwa notujemy, jak zwykle, wśród pracujących w prywatnych gospodarstwach rolnych, spośród których w styczniu ponad połowa (52%) wyraziła przekonanie, że utrata obecnej pracy jest mało prawdopodobna, a dodatkowo 30% zadeklarowało, że raczej nie liczy się z taką możliwością. Po raz kolejny możliwość utraty pracy częściej niż pozostali biorą natomiast pod uwagę pracujący w sektorze prywatnym poza rolnictwem (łącznie 33%) – zob. tabelę aneksową 3.

SYTUACJA NA LOKALNYCH RYNKACH PRACY

Po grudniowym znacznym pogorszeniu w styczniu nastąpiła korekta ocen sytuacji na lokalnych rynkach pracy. Wyraźnie (o 7 punktów procentowych) przybyło ankietowanych uważających, że w ich miejscu zamieszkania lub okolicy można znaleźć pracę (70%), a znacznie mniej niż poprzednio (spadek o 5 punktów) wskazuje na większe lub mniejsze problemy ze znalezieniem zatrudnienia na lokalnym rynku pracy (20%). Warto jednak dodać, iż niezmiennie największa grupa badanych uważa, że w ich miejscu zamieszkania lub okolicy można wprawdzie znaleźć pracę, ale trudno o pracę odpowiednią (obecnie 53% wskazań).

CBOS

RYS. 7. Jak określił(a)by Pan(i) sytuację na rynku pracy w Pana(i) miejscowości lub okolicy? Czy, Pana(i) zdaniem, obecnie*:



* Pominięto odpowiedzi „Trudno powiedzieć” i odmowy odpowiedzi

TABELA 6

Jak określił(a)by Pan(i) sytuację na rynku pracy w Pana(i) miejscowości lub okolicy? Czy, Pana(i) zdaniem, obecnie:	Wskazania respondentów według terminów badań												
	2022												2023
	I	II	III	IV	V	VI	VII	VIII	IX	X	XI	XII	I
	w procentach												
– bez większych problemów można znaleźć odpowiednią pracę	15	17	14	15	18	17	17	17	16	17	16	14	17
– można wprawdzie znaleźć jakąś pracę, ale trudno jest o pracę odpowiednią	56	54	60	57	54	59	55	56	58	54	54	49	53
– trudno jest znaleźć jakąkolwiek pracę	17	16	14	14	16	15	15	16	13	16	18	21	17
– nie można znaleźć żadnej pracy	3	4	2	3	2	1	2	2	4	3	3	4	3
Trudno powiedzieć/ Odmowa odpowiedzi	9	9	10	11	10	8	11	9	9	10	9	11	9

Niezmiennie opinie o sytuacji na lokalnych rynkach pracy istotnie różnicuje wielkość miejscowości, w której mieszkają badani. W styczniu wyraźnie gorzej niż mieszkańcy miast oceniają je ankietowani mieszkający na wsi – na trudności ze znalezieniem pracy lub całkowity brak takiej możliwości w najbliższej okolicy wskazuje łącznie 28% spośród nich. Jednocześnie mieszkańcy wsi najrzadziej ze wszystkich respondentów twierdzą, że w ich miejscu zamieszkania lub w najbliższej okolicy można znaleźć pracę (65%). Najrzadziej trudności ze znalezieniem pracy w okolicy miejsca zamieszkania deklarują natomiast mieszkańcy co najmniej półmilionowych miast – tylko 6% z nich twierdzi, że trudno jest tam znaleźć jakąkolwiek pracę, a nikt nie uważa, że jest to całkowicie niemożliwe (zob. tabelę aneksową 4). Warto też dodać, iż gorzej niż pozostali badani sytuację na lokalnych rynkach pracy oceniają mieszkańcy makroregionu wschodniego, czyli województw: lubelskiego, podlaskiego i podkarpackiego.

W styczniu sytuację na lokalnych rynkach pracy badani legitymujący się co najmniej średnim wykształceniem ocenili lepiej niż słabiej wykształceni. Biorąc pod uwagę grupy zawodowe, można natomiast zauważyć, iż wyraźnie gorsze opinie na ten temat wyrażają rolnicy (łącznie 42% spośród nich twierdzi, że znalezienie pracy w ich okolicy jest bardzo trudne lub całkowicie niemożliwe, a 56% widzi możliwość podjęcia pracy zarobkowej) – co oczywiście wynika przede wszystkim z ich miejsca zamieszkania. Najlepsze oceny formułują kierownicy lub specjaliści z wyższym wykształceniem oraz robotnicy niewykwalifikowani, choć najczęściej (odpowiednio 63% i 61%) uważają oni, że w okolicy ich miejsca zamieszkania można wprawdzie znaleźć jakąś pracę, ale trudno jest o pracę odpowiednią.

Opinie na temat sytuacji na lokalnych rynkach pracy znacząco różnicuje też płeć badanych. Przekonanie, że w ich miejscowości lub okolicy można znaleźć pracę, znacznie częściej wyrażają mężczyźni niż kobiety (78% wobec 65%). Różnice pomiędzy płciami widoczne są w szczególności w odsetkach przekonanych, że w miejscu zamieszkania lub okolicy bez większych problemów można znaleźć odpowiednią pracę (23% wśród mężczyzn i 13% wśród kobiet). Kobiety natomiast częściej niż mężczyźni wskazują, że w okolicy ich miejsca zamieszkania możliwości znalezienia pracy są znacząco ograniczone lub wręcz ich nie ma (25% wobec 14%).

W porównaniu z poprzednim miesiącem⁴ oceny sytuacji na lokalnych rynkach pracy poprawiły się we wszystkich analizowanych typach miejscowości, poza co najmniej półmilionowymi miastami. Poprawa najbardziej widoczna jest wśród mieszkańców najmniejszych miast (mających mniej niż 20 tys. mieszkańców) – o 15 punktów procentowych przybyło w tej grupie przekonanych, że w okolicy ich miejsca zamieszkania można znaleźć pracę, a o 9 punktów mniej niż poprzednio stwierdziło, że jest to trudne lub całkowicie niemożliwe. W większym stopniu niż wśród starszych grup wiekowych poprawiły się też oceny wśród respondentów z grupy wiekowej 18–24 lata. Biorąc pod uwagę grupy zawodowe ponadprzeciętną poprawę ocen sytuacji na lokalnych rynkach pracy można zauważyć wśród robotników niewykwalifikowanych.

W styczniu w porównaniu z pierwszą dekadą grudnia ub.r. oceny aktualnej sytuacji w zakładach pracy nieznacznie się pogorszyły, a jednocześnie minimalnie poprawiły się prognozy na najbliższy rok. Poczucie bezpieczeństwa zatrudnienia i zagrożenia bezrobociem wśród pracujących zarobkowo utrzymuje się na podobnym poziomie jak w grudniu ub.r.

Wśród ogółu respondentów, po grudniowym znacznym pogorszeniu, nastąpiła korekta ocen sytuacji na lokalnych rynkach pracy i powróciły one do poziomu z października i listopada ub.r.

Opracowała

Barbara Badora

⁴ Zob. przypis 2.

TABELA 1

		Jak Pan(i) ogólnie ocenia obecną sytuację w Pana(i) zakładzie pracy? Czy jest ona:				Liczba osób
		dobra	ani dobra ani zła	zła	Trudno powiedzieć / Odmowa odpowiedzi	
		%	%	%	%	
Ogółem		51	34	13	2	588
Płeć	Mężczyźni	49	34	15	2	304
	Kobiety	52	34	11	2	284
Wiek	18–24 lata	62	29	4	4	47
	25–34	56	32	10	3	138
	35–44	50	35	14	2	171
	45–54	45	35	19	1	127
	55–64	49	37	13	1	88
	65 lat i więcej	42	31	22	4	17
Miejsce zamieszkania	Wieś	52	31	14	3	230
	Miasto do 19 999	58	31	12		69
	20 000 – 99 999	49	36	14	2	128
	100 000 – 499 999	44	40	14	3	88
	500 000 i więcej mieszk.	51	34	11	4	73
Wykształcenie	Podstawowe / gimnazjalne	52	43	3	2	40
	Zasadnicze zawodowe	62	22	14	2	116
	Średnie	44	42	14	0	225
	Wyższe	51	30	14	4	207
Grupa społeczna i zawodowa	Kadra kier., spec. z wyższym wyksz.	50	31	15	3	127
	Średni personel, technicy	47	38	14	2	40
	Pracownicy adm.-biurowi	51	39	4	6	80
	Pracownicy usług	48	45	8		87
	Robotnicy wykwalifikowani	58	24	15	3	88
	Robotnicy niewykwalifik.	59	27	14		49
	Rolnicy	37	35	28		43
	Pracujący na własny rach.	47	33	18	2	58
	Emeryci	24	55	10	10	7
	Uczniowie i studenci	85	15			8
Gospodynie domowe i inni	100				2	
Pracuje w:	inst. państw., publicznej	51	33	15	1	129
	spółce właścicieli prywatnych i państwa	59	30	9	1	136
	sekt. pryw. poza rolnict.	48	36	12	4	274
	prywatnym gosp. rolnym	43	32	25		49
Dochody na jedną osobę	Do 1499 zł	41	31	26	1	58
	Od 1500 zł do 1999 zł	58	31	12		70
	Od 2000 zł do 2999 zł	56	33	11		109
	Od 3000 zł do 3999 zł	51	36	9	4	77
	4000 zł i więcej	56	25	16	2	116
	Trudno powiedzieć	47	40	12	2	64
	Odmowa odpowiedzi	41	43	10	6	93
Ocena własnych war. mater.	Złe	19	41	40		47
	Średnie	41	44	12	3	244
	Dobre	64	24	10	2	295
Udział w prakt. religijnych	Kilka razy w tygodniu	74		26		7
	Raz w tygodniu	58	28	14		185
	1–2 razy w miesiącu	57	33	7	4	69
	Kilka razy w roku	51	33	13	3	156
	W ogóle nie uczestniczy	42	40	16	2	155
Poglądy polityczne	Lewica	46	41	13		132
	Centrum	51	36	10	4	163
	Prawica	54	25	19	1	173
	Trudno powiedzieć	55	31	13	1	97

TABELA 2

		Czy, Pana(i) zdaniem, w ciągu najbliższego roku sytuacja w Pana(i) zakładzie pracy:				Liczba osób	
		poprawi się	pozostanie bez zmian	pogorszy się	Trudno powiedzieć / Odmowa odpowiedzi		
		%	%	%	%		
Ogółem		15	57	17	11	588	
Płeć	Mężczyźni	20	53	17	10	304	
	Kobiety	10	61	17	11	284	
Wiek	18–24 lata	14	60	5	21	47	
	25–34	20	50	18	12	138	
	35–44	13	60	19	8	171	
	45–54	15	60	15	10	127	
	55–64	13	57	18	12	88	
	65 lat i więcej	18	58	19	4	17	
Miejsce zamieszkania	Wieś	17	55	17	11	230	
	Miasto do 19 999	10	70	9	12	69	
	20 000 – 99 999	16	57	15	13	128	
	100 000 – 499 999	10	59	21	10	88	
	500 000 i więcej mieszk.	18	51	24	8	73	
Wykształcenie	Podstawowe / gimnazjalne	19	59	6	15	40	
	Zasadnicze zawodowe	21	61	9	9	116	
	Średnie	14	51	21	14	225	
	Wyższe	12	61	18	8	207	
Grupa społeczna i zawodowa	Kadra kier., spec. z wyższym wyksz.	12	62	20	5	127	
	Średni personel, technicy	14	54	18	14	40	
	Pracownicy adm.-biurowi	14	59	18	10	80	
	Pracownicy usług	16	60	19	5	87	
	Robotnicy wykwalifikowani	20	50	10	21	88	
	Robotnicy niewykwalifik.	27	62	2	10	49	
	Rolnicy	9	55	22	14	43	
	Pracujący na własny rach.	12	49	26	14	58	
	Emeryci	8	63	19	10	7	
	Uczniowie i studenci	15	85			8	
Pracuje w:	Gospodynie domowe i inni				100	2	
	inst. państw., publicznej	13	65	15	8	129	
	spółce właścicieli prywatnych i państwa	19	55	17	9	136	
	sekt. pryw. poza rolnict.	14	55	17	13	274	
	prywatnym gosp. rolnym	16	52	19	13	49	
	Dochody na jedną osobę	Do 1499 zł	11	57	19	13	58
		Od 1500 zł do 1999 zł	18	55	17	10	70
		Od 2000 zł do 2999 zł	23	54	16	7	109
		Od 3000 zł do 3999 zł	7	58	22	13	77
		4000 zł i więcej	21	57	17	5	116
Trudno powiedzieć		11	57	14	18	64	
Odmowa odpowiedzi		9	62	14	15	93	
Ocena własnych war. mater.	Złe	11	34	36	19	47	
	Średnie	10	62	18	10	244	
	Dobre	20	57	12	10	295	
Udział w prakt. religijnych	Kilka razy w tygodniu	29	63	7		7	
	Raz w tygodniu	16	56	17	11	185	
	1–2 razy w miesiącu	20	56	14	11	69	
	Kilka razy w roku	17	53	15	16	156	
	W ogóle nie uczestniczy	12	63	18	6	155	
Poglądy polityczne	Lewica	13	62	21	5	132	
	Centrum	19	50	16	15	163	
	Prawica	15	65	13	7	173	
	Trudno powiedzieć	14	51	16	19	97	

TABELA 3

		Czy liczy się Pan(i) z możliwością utraty obecnej pracy (zwolnienia, bankructwa, upadku, likwidacji zakładu, gospodarstwa itp.)?					Liczba osób
		Bardzo poważnie się z tym liczę	Raczej tak	Raczej nie	Nie, to mało prawdopodobne	Trudno powiedzieć/ Odmowa odpowiedzi	
		%	%	%	%	%	
Ogółem		7	19	38	32	4	588
Płeć	Mężczyźni	7	19	38	32	4	304
	Kobiety	7	19	37	32	5	284
Wiek	18–24 lata	7	25	34	30	4	47
	25–34	7	22	33	33	5	138
	35–44	6	24	36	30	4	171
	45–54	10	12	41	32	5	127
	55–64	5	13	46	36	1	88
	65 lat i więcej	12	9	33	34	12	17
Miejsce zamieszkania	Wieś	7	20	32	37	4	230
	Miasto do 19 999	7	13	46	32	2	69
	20 000 – 99 999	7	22	34	33	5	128
	100 000 – 499 999	9	20	43	23	4	88
	500 000 i więcej mieszk.	6	17	45	26	6	73
Wykształcenie	Podstawowe / gimnazjalne	11	29	32	27		40
	Zasadnicze zawodowe	3	15	41	35	5	116
	Średnie	9	23	36	29	4	225
	Wyższe	7	15	38	35	5	207
Grupa społeczna i zawodowa	Kadra kier., spec. z wyższym wyksz.	6	14	37	41	2	127
	Średni personel, technicy	4	23	30	41	2	40
	Pracownicy adm.-biurowi	11	22	43	21	4	80
	Pracownicy usług	9	25	33	28	6	87
	Robotnicy wykwalifikowani	7	17	46	26	4	88
	Robotnicy niewykwalifik.	6	25	33	31	4	49
	Rolnicy	2	16	29	52	1	43
	Pracujący na własny rach.	11	18	40	24	6	58
	Emeryci	10	12	16	30	32	7
	Uczniowie i studenci		29	29	42		8
Pracuje w:	Gospodynie domowe i inni			100			2
	inst. państw., publicznej	4	15	39	37	4	129
	spółce właścicieli prywatnych i państwa	8	14	41	33	4	136
	sekt. prywat. poza rolnict.	9	24	36	25	5	274
	prywatnym gosp. rolnym	2	16	30	52	1	49
Dochody na jedną osobę	Do 1499 zł	16	21	32	28	3	58
	Od 1500 zł do 1999 zł	8	21	40	25	6	70
	Od 2000 zł do 2999 zł	4	11	44	36	5	109
	Od 3000 zł do 3999 zł	6	20	41	27	6	77
	4000 zł i więcej	7	19	30	42	3	116
	Trudno powiedzieć	8	15	42	29	6	64
	Odmowa odpowiedzi	6	29	35	28	2	93
Ocena własnych war. mater.	Złe	22	29	21	22	6	47
	Średnie	6	23	42	25	5	244
	Dobre	6	15	37	39	3	295
Udział w prakt. religijnych	Kilka razy w tygodniu	16	49	18	17		7
	Raz w tygodniu	7	18	33	37	4	185
	1–2 razy w miesiącu	4	17	48	28	3	69
	Kilka razy w roku	7	20	36	31	6	156
	W ogóle nie uczestniczy	8	20	41	29	3	155
Poglądy polityczne	Lewica	5	15	48	28	4	132
	Centrum	8	25	39	24	5	163
	Prawica	7	14	32	42	5	173
	Trudno powiedzieć	8	23	36	28	4	97

TABELA 4

		Jak określił(a)by Pan(i) sytuację na rynku pracy w Pana(i) miejscowości lub w okolicy? Czy, Pana(i) zdaniem, obecnie:					Liczba osób
		bez większych problemów można znaleźć odpowiednią pracę	można wprawdzie znaleźć jakąś pracę, ale trudno jest o pracę odpowiednią	trudno jest znaleźć jakąkolwiek pracę	nie można znaleźć żadnej pracy	Trudno powiedzieć / Odmowa odpowiedzi	
		%	%	%	%	%	
Ogółem		17	53	17	3	9	1028
Płeć	Mężczyźni	23	55	12	2	9	484
	Kobiety	13	52	22	3	10	544
Wiek	18–24 lata	20	61	15	1	3	98
	25–34	15	61	16	2	7	162
	35–44	16	60	16	2	5	200
	45–54	20	49	21	3	6	165
	55–64	18	56	16	3	7	160
	65 lat i więcej	17	40	18	4	21	244
Miejsce zamieszkania	Wieś	16	49	24	4	7	423
	Miasto do 19 999	17	54	15	6	8	126
	20 000 – 99 999	18	55	15	2	10	231
	100 000 – 499 999	18	60	11	1	11	139
	500 000 i więcej mieszk.	21	55	6	0	18	109
Wykształcenie	Podstawowe / gimnazjalne	18	44	21	5	12	160
	Zasadnicze zawodowe	21	46	20	4	9	239
	Średnie	17	57	17	2	7	367
	Wyższe	13	60	13	1	12	262
Grupa społeczna i zawodowa	Kadra kier., spec. z wyższym wyksz.	21	63	10		6	127
	Średni personel, technicy	24	53	16		7	40
	Pracownicy adm.-biurowi	9	71	11	2	7	80
	Pracownicy usług	11	55	22	6	6	89
	Robotnicy wykwalifikowani	25	51	19	3	2	89
	Robotnicy niewykwalifik.	27	61	11		1	49
	Rolnicy	16	40	38	4	2	46
	Pracujący na własny rach.	14	66	7	4	10	60
	Bezrobotni	10	59	25	7		16
	Emeryci	18	41	17	4	19	276
	Renciści	21	43	25	5	6	43
	Uczniowie i studenci	15	61	18		6	49
	Gospodynie domowe i inni	11	56	24		9	65
Pracuje w:	inst. państw., publicznej	15	63	14	2	6	129
	spółce właścicieli prywatnych i państwa	20	56	18	3	4	136
	sekt. pryw. poza rolnict.	18	63	12	1	7	274
	prywatnym gosp. rolnym	19	41	34	4	2	49
Dochody na jedną osobę	Do 1499 zł	20	41	29	5	6	172
	Od 1500 zł do 1999 zł	18	50	17	4	11	157
	Od 2000 zł do 2999 zł	18	54	15	3	10	204
	Od 3000 zł do 3999 zł	22	57	7	3	12	98
	4000 zł i więcej	23	55	11	0	10	133
	Trudno powiedzieć	14	60	16	2	7	102
	Odmowa odpowiedzi	7	61	20	2	10	160
Ocena własnych war. mater.	Złe	11	51	24	7	7	100
	Średnie	14	53	21	3	9	472
	Dobre	22	54	12	2	10	454
Udział w prakt. religijnych	Kilka razy w tygodniu	22	46	12	6	14	37
	Raz w tygodniu	18	51	19	3	9	374
	1–2 razy w miesiącu	19	59	14	2	6	119
	Kilka razy w roku	17	51	20	4	8	245
	W ogóle nie uczestniczy	16	56	15	1	12	226
Poglądy polityczne	Lewica	18	52	19	3	9	210
	Centrum	14	59	18	2	7	258
	Prawica	21	54	11	3	11	349
	Trudno powiedzieć	15	45	26	5	9	173