

Nastroje społeczne w lutym

Znak jakości przyznany CBOS przez
Organizację Firm Badania Opinii i Rynku na rok 2023



Fundacja Centrum Badania Opinii Społecznej
ul. Świętojerska 5/7, 00-236 Warszawa
e-mail: sekretariat@cbos.pl; info@cbos.pl
<http://www.cbos.pl>
(48 22) 629 35 69

SPIS TREŚCI

Rozwój ogólnej sytuacji w kraju	1
Oceny	1
Przewidywania	3
Sytuacja polityczna	4
Oceny	4
Przewidywania	5
Sytuacja gospodarcza	6
Oceny	6
Przewidywania	8
Sytuacja własna badanych i materialne warunki życia	9
Oceny	9
Przewidywania	11

W lutym¹ mniejszej lub większej poprawie uległy wszystkie brane przez nas pod uwagę wskaźniki nastrojów społecznych. Badani lepiej niż w styczniu oceniają zarówno ogólną sytuację w kraju, jak i jego sytuację polityczną, stan gospodarki czy wreszcie sytuację własną i warunki materialne swoich gospodarstw domowych. Co więcej, wyraźnie częściej spodziewają się poprawy we wszystkich tych dziedzinach, a poziom optymizmu wzrósł zwłaszcza w przewidywaniach dotyczących zmiany sytuacji gospodarczej w kraju oraz warunków materialnych własnych gospodarstw domowych.

ROZWÓJ OGÓLNEJ SYTUACJI W KRAJU

Oceny

Po ubiegłomiesięcznej wyraźnej poprawie odsetek badanych oceniających ogólną sytuację w Polsce jako dobrą wzrósł w lutym jeszcze o 2 punkty procentowe (29% wobec 27% w styczniu), osiągając tym samym najwyższy poziom od września 2021 roku. Nie należy przy tym zapominać, że wciąż wyraźnie dominują oceny negatywne obecnej sytuacji w kraju (55%, spadek o 4 punkty od ostatniego pomiaru).

TABELA 1

Czy, ogólnie rzecz biorąc, sytuacja w naszym kraju zmierza w dobrym czy też w złym kierunku?	Wskazania respondentów według terminów badań													
	2022												2023	
	I	II	III	IV	V	VI	VII	VIII	IX	X	XI	XII	I	II
	w procentach													
W dobrym	21	24	27	26	27	24	27	23	20	19	23	21	27	29
W złym	61	59	55	53	57	59	58	63	66	68	63	66	59	55
Trudno powiedzieć	18	18	18	21	16	17	15	14	14	13	14	13	14	16

¹ Badanie „Aktualne problemy i wydarzenia” (394) przeprowadzono w ramach procedury mixed-mode na reprezentatywnej imiennej próbie pełnoletnich mieszkańców Polski, wylosowanej z rejestru PESEL.

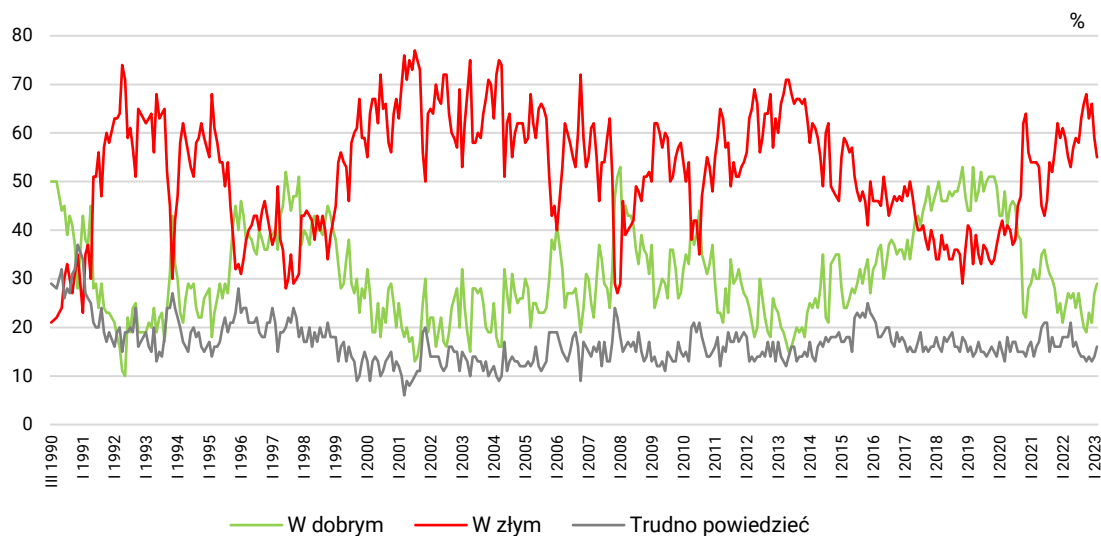
Każdy respondent wybierał samodzielnie jedną z metod:

- wywiad bezpośredni z udziałem ankietera (metoda CAPI),
- wywiad telefoniczny po skontaktowaniu się z ankieterem CBOS (CATI) – dane kontaktowe respondent otrzymywał w liście zapowiednim od CBOS,
- samodzielne wypełnienie ankiety internetowej (CAWI), do której dostęp był możliwy na podstawie loginu i hasła przekazanego respondentowi w liście zapowiednim od CBOS.

We wszystkich trzech przypadkach ankieta miała taki sam zestaw pytań oraz strukturę. Badanie zrealizowano w dniach od 6 do 19 lutego 2023 roku na próbie liczącej 982 osoby (w tym: 58,4% metodą CAPI, 25,9% – CATI i 15,7% – CAWI).

CBOS realizuje badania statutowe w ramach opisanej wyżej procedury od maja 2020 roku, w każdym przypadku podając proporcję wywiadów bezpośrednich, telefonicznych i internetowych.

RYS. 1. Czy, ogólnie rzecz biorąc, sytuacja w naszym kraju zmierza w dobrym czy też w złym kierunku?



Pozytywnie sytuację w kraju częściej oceniają osoby starsze (47% respondentów powyżej 64 roku życia wobec 11% w grupie 18–24 lata), pochodzące z mniejszych miejscowości (34% na wsi wobec 22% w największych miastach), gorzej wykształcone (42% wśród badanych z wykształceniem podstawowym lub gimnazjalnym wobec 21% respondentów z wykształceniem wyższym), dobrze oceniające swoje warunki materialne (36% wobec 14% wśród oceniających je jako złe), częściej praktykujące religijnie (65% wśród praktykujących kilka razy w tygodniu wobec zaledwie 10% wśród niepraktykujących) oraz posiadające poglądy prawicowe (53% wobec 4% wśród zwolenników lewicy). Spośród grup społeczno-zawodowych najwięcej ocen pozytywnych odnotowujemy wśród rencistów (48%), emerytów (45%) oraz rolników (44%) – zob. tabelę aneksową 1.

Opinie o ogólnej sytuacji w Polsce są wyraźnie zależne od preferencji partyjnych respondentów. Pozytywne oceny dominują znacząco wśród zwolenników Prawa i Sprawiedliwości, tak jak wśród sympatyków wszystkich ugrupowań opozycyjnych przeważają oceny negatywne. Krytyczne opinie przeważają też wśród badanych niezdecydowanych, na kogo głosować oraz niezamierzających głosować – zob. tabelę 2.

TABELA 2

Na kandydata której partii/ugrupowania głosował(a)by Pan(i) w wyborach do Sejmu?	Czy, ogólnie rzecz biorąc, sytuacja w naszym kraju zmierza w dobrym czy też w złym kierunku?		
	W dobrym	W złym	Trudno powiedzieć
	w procentach		
Prawo i Sprawiedliwość	71	15	14
Konfederacja Wolność i Niepodległość	18	70	12
Lewica*	11	80	9
Polska 2050 Szymona Hołowni	7	84	9
Koalicja Obywatelska	2	88	10
Niezdecydowani, na kogo głosować	17	60	23
Niezamierzający głosować	19	60	21

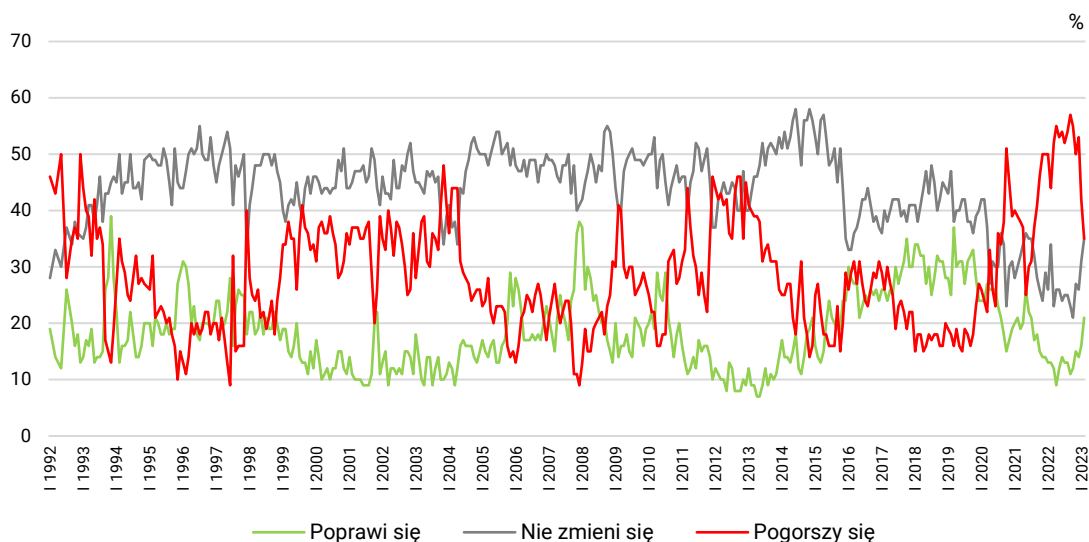
* Uwaga, niewielka liczebność elektoratu w badanej próbie

Przewidywania

Poprawiły się też wyraźnie przewidywania dotyczące zmiany ogólnej sytuacji w Polsce w przeciągu roku. Obecnie jej poprawę zakłada co piąty badany (21%), co stanowi 5-punktowy wzrost w stosunku do stycznia i najlepszy wynik od lipca 2021 roku. Pomimo widocznej poprawy, znów należy podkreślić, że – tak jak w ubiegłych miesiącach – wyższe odsetki Polaków zakładają pogorszenie sytuacji w kraju w przeciągu roku (35%, spadek o 7 punktów) lub brak zmian (35%, wzrost o 4 punkty).

CBOS

RYS. 2. Jak Pan(i) sądzi, czy w ciągu najbliższego roku sytuacja w Polsce poprawi się, pogorszy czy też się nie zmieni?



Pominięto odpowiedzi „Trudno powiedzieć”

TABELA 3

Jak Pan(i) sądzi, czy w ciągu najbliższego roku sytuacja w Polsce poprawi się, pogorszy czy też się nie zmieni?	Wskazania respondentów według terminów badań													
	2022												2023	
	I	II	III	IV	V	VI	VII	VIII	IX	X	XI	XII	I	II
	w procentach													
Poprawi się	13	13	12	9	12	14	13	13	11	12	15	14	16	21
Nie zmieni się	26	34	23	26	26	24	25	25	23	21	27	26	31	35
Pogorszy się	50	44	52	55	53	54	52	54	57	55	50	53	42	35
Trudno powiedzieć	11	9	13	10	9	8	10	8	9	11	8	7	11	9

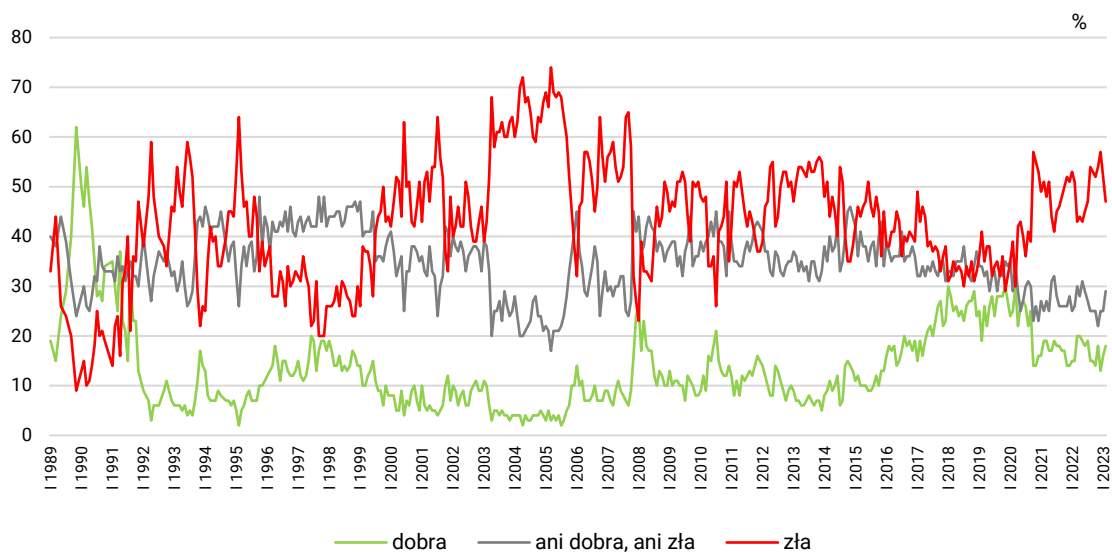
SYTUACJA POLITYCZNA

Oceny

Poprawiły się również oceny obecnej sytuacji politycznej w kraju. Odsetek ocen pozytywnych wzrósł o 2 punkty w stosunku do stycznia (18% wobec 16%), a udział opinii negatywnych spadł o 5 punktów (47% wobec 52%), choć nietrudno zauważyć, że wciąż wyraźnie przeważają głosy negatywne. Więcej niż co czwarty badany (29%, wzrost o 4 punkty od stycznia) uważa, że sytuacja polityczna jest ani dobra, ani zła.

CBOS

RYS. 3. Jak Pan(i) ogólnie ocenia obecną sytuację polityczną w Polsce?
Czy jest ona:



Pominięto odpowiedzi „Trudno powiedzieć”

TABELA 4

Jak Pan(i) ogólnie ocenia obecną sytuację polityczną w Polsce? Czy jest ona:	Wskazania respondentów według terminów badań													
	2022												2023	
	I	II	III	IV	V	VI	VII	VIII	IX	X	XI	XII	I	II
	w procentach													
– dobra	15	15	20	20	19	18	19	15	15	14	18	13	16	18
– ani dobra, ani zła	25	26	30	28	31	29	27	25	25	25	22	25	25	29
– zła	53	51	43	44	43	45	47	54	53	52	54	57	52	47
Trudno powiedzieć	7	8	7	8	7	8	7	7	7	8	6	5	7	6

Podobnie jak w przypadku ogólnej sytuacji w kraju, sytuację polityczną w większym stopniu pozytywnie oceniają osoby starsze, gorzej wykształcone, określające swoje warunki materialne jako dobre, częściej praktykujące religijnie i posiadające poglądy prawicowe. Najwięcej ocen pozytywnych pojawia się wśród rolników (31%) oraz emerytów (27%) – zob. tabelę aneksową 3. Również w tym przypadku obserwujemy silną zależność od preferencji partyjnych badanych. Zwolennicy Prawa i Sprawiedliwości jako jedyni częściej oceniają sytuację polityczną w kraju pozytywnie niż negatywnie. Sympatycy ugrupowań opozycyjnych postrzegają ją z kolei głównie negatywnie. Krytyczne opinie przeważają też wśród niezamierzających brać udziału w wyborach oraz niezdecydowanych, na kogo głosować – zob. tabelę 5.

TABELA 5

Na kandydata której partii/ugrupowania głosował(a)by Pan(i) w wyborach do Sejmu?	Jak Pan(i) ogólnie ocenia obecną sytuację polityczną w Polsce? Czy jest ona:			
	dobra	ani dobra, ani zła	zła	Trudno powiedzieć
	w procentach			
Prawo i Sprawiedliwość	51	32	13	4
Konfederacja Wolność i Niepodległość	5	32	61	2
Lewica*	5	19	74	2
Polska 2050 Szymona Hołowni	3	16	81	0
Koalicja Obywatelska	0	11	88	1
Niezdecydowani, na kogo głosować	6	36	50	8
Niezamierzający głosować	11	31	43	15

* Uwaga, niewielka liczebność elektoratu w badanej próbie

Przewidywania

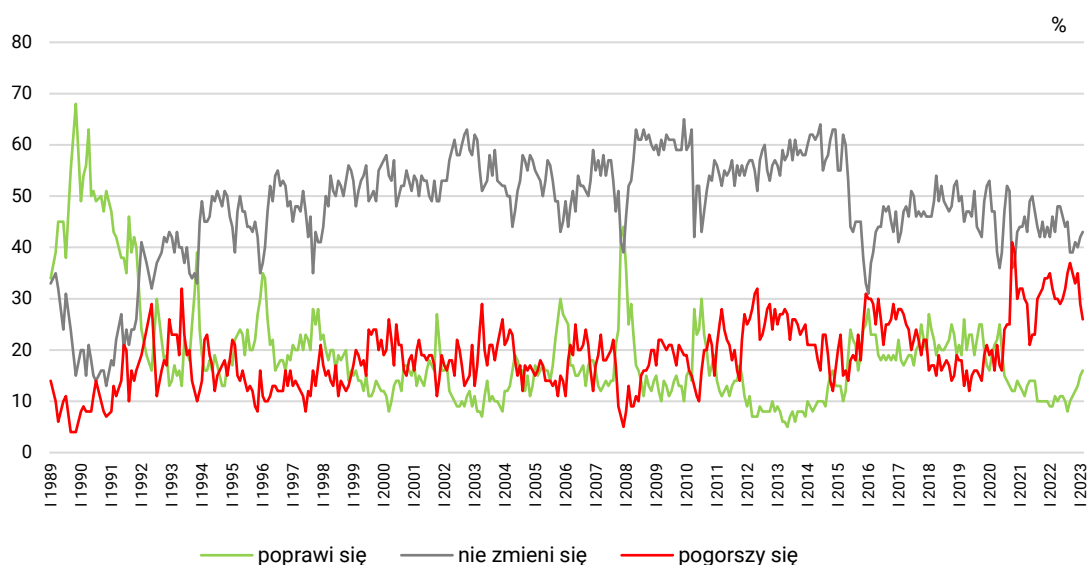
Nieznaczej poprawie uległy też przewidywania odnoszące się do rozwoju sytuacji politycznej w Polsce w perspektywie najbliższego roku. Odsetek prognoz optymistycznych pozostał względnie stabilny (16% wobec 15% w styczniu), podczas gdy udział prognoz pesymistycznych spadł o 3 punkty procentowe (26% wobec 29% ostatnio). Tak jak w poprzednich miesiącach wciąż wyraźnie dominuje pogląd, że sytuacja polityczna nie zmieni się (43% wobec 42% w styczniu).

TABELA 6

Czy, Pana(i) zdaniem, w ciągu najbliższego roku sytuacja polityczna w Polsce:	Wskazania respondentów według terminów badań													
	2022												2023	
	I	II	III	IV	V	VI	VII	VIII	IX	X	XI	XII	I	II
	w procentach													
– poprawi się	9	9	11	10	11	11	10	8	10	11	12	13	15	16
– nie zmieni się	42	46	43	48	48	46	44	45	39	39	41	40	42	43
– pogorszy się	35	32	30	30	29	30	32	35	37	35	33	35	29	26
Trudno powiedzieć	14	13	15	13	12	13	14	11	14	16	14	12	14	15

CBOS

RYS. 4. Czy, Pana(i) zdaniem, w ciągu najbliższego roku sytuacja polityczna w Polsce:



Pominięto odpowiedzi „Trudno powiedzieć”

SYTUACJA GOSPODARCZA

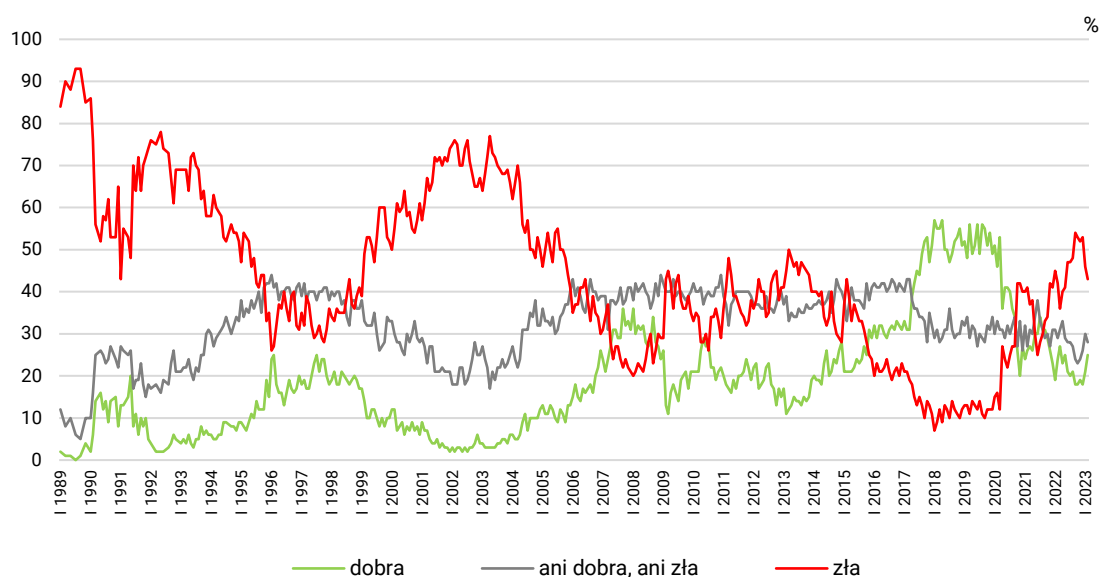
Oceny

Poprawiły się również oceny obecnej sytuacji gospodarczej w kraju. Odsetek opinii pozytywnych wzrósł o 4 punkty (25% wobec 21% w styczniu), a negatywnych spadł o 3 punkty (43% wobec 46% poprzednio), choć wciąż wyraźnie dominują te drugie. Więcej niż co czwarty respondent (28% wobec 30% miesiąc temu) uważa aktualny stan polskiej gospodarki za ani dobry, ani zły.

TABELA 7

Jak Pan(i) ogólnie ocenia obecną sytuację gospodarczą w Polsce? Czy jest ona:	Wskazania respondentów według terminów badań													
	2022												2023	
	I	II	III	IV	V	VI	VII	VIII	IX	X	XI	XII	I	II
	w procentach													
– dobra	19	24	27	23	25	21	20	21	18	18	19	18	21	25
– ani dobra, ani zła	31	29	31	33	29	28	28	27	24	23	24	26	30	28
– zła	45	42	36	40	41	47	47	48	54	53	52	53	46	43
Trudno powiedzieć	5	5	5	4	5	4	5	4	4	5	5	3	4	4

CBOS

RYS. 5. Jak Pan(i) ogólnie ocenia obecną sytuację gospodarczą w Polsce?
Czy jest ona:

Pominięto odpowiedzi „Trudno powiedzieć”

Mamy tu do czynienia z niemal identycznymi zależnościami socjodemograficznymi, jak w przypadku ocen ogólnej i politycznej sytuacji w kraju. Stan polskiej gospodarki za dobry uznają ponadprzeciętnie często osoby starsze, gorzej wykształcone, oceniające swoje warunki materialne jako dobre, częściej praktykujące religijnie i wyznające poglądy prawicowe – zob. tabelę aneksową 5. Ponownie dużą rolę odgrywają tu też preferencje partyjne – tylko wyborcy PiSu uznają w większości stan polskiej gospodarki za dobry, poza tym wśród zwolenników wszystkich ugrupowań opozycyjnych, a także wśród niezdecydowanych i niezamierzających głosować, przeważają oceny negatywne – zob. tabelę 8.

TABELA 8

Na kandydata której partii/ugrupowania głosował(a)by Pan(i) w wyborach do Sejmu?	Jak Pan(i) ogólnie ocenia obecną sytuację gospodarczą w Polsce? Czy jest ona:			
	dobra	ani dobra, ani zła	zła	Trudno powiedzieć
	w procentach			
Prawo i Sprawiedliwość	59	28	9	4
Konfederacja Wolność i Niepodległość	9	29	59	3
Polska 2050 Szymona Hołowni	9	20	71	0
Lewica*	8	29	63	0
Koalicja Obywatelska	4	23	71	2
Niezdecydowani, na kogo głosować	12	32	52	4
Niezamierzający głosować	16	35	43	6

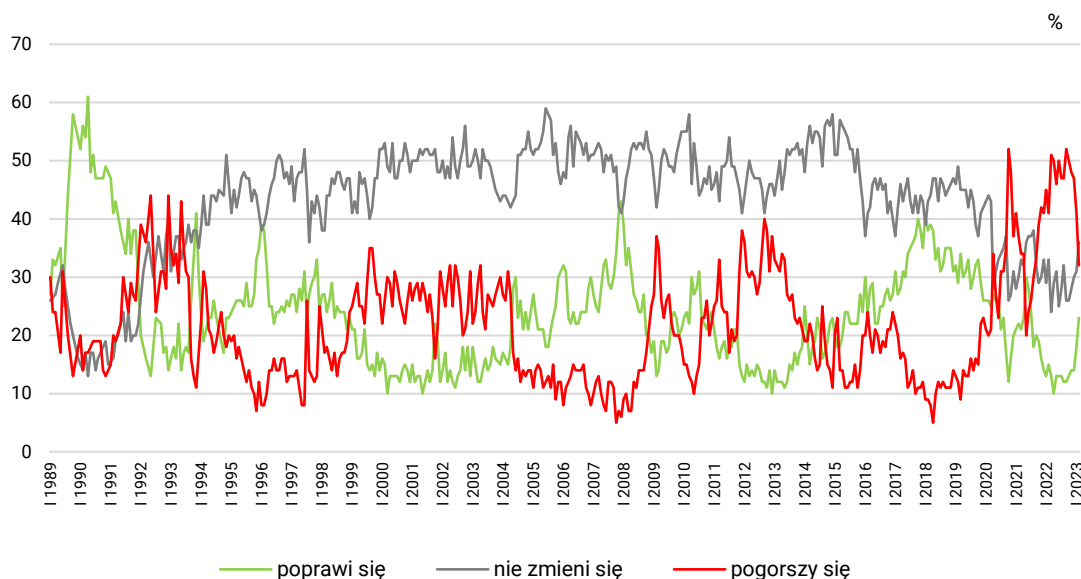
* Uwaga, niewielka liczebność elektoratu w badanej próbie

Przewidywania

Wyraźnie lepsze są również przewidywania dotyczące zmiany sytuacji gospodarczej w Polsce w przeciągu roku. Odsetek prognoz optymistycznych wzrósł o 5 punktów (23% wobec 18% w styczniu), co stanowi znów najwyższy wynik od lipca 2021 roku. Aż o 9 punktów spadł za to udział prognoz pesymistycznych (32% wobec 41% poprzednio), osiągając najniższy poziom od sierpnia 2021 roku. Obecnie dominuje przekonanie, że stan polskiej gospodarki nie zmieni się w ciągu najbliższych dwunastu miesięcy (36% wobec 31% miesiąc wcześniej).

CBOS

RYS. 6. Czy, Pana(i) zdaniem, w ciągu najbliższego roku sytuacja gospodarcza w Polsce:



Pominięto odpowiedzi „Trudno powiedzieć”

TABELA 9

Czy, Pana(i) zdaniem, w ciągu najbliższego roku sytuacja gospodarcza w Polsce:	Wskazania respondentów według terminów badań													
	2022												2023	
	I	II	III	IV	V	VI	VII	VIII	IX	X	XI	XII	I	II
	w procentach													
– poprawi się	13	15	13	10	13	13	13	12	12	13	14	14	18	23
– nie zmieni się	29	33	24	29	31	25	28	32	26	26	28	30	31	36
– pogorszy się	45	41	51	50	46	50	47	47	52	50	48	47	41	32
Trudno powiedzieć	12	11	13	10	11	12	12	8	10	11	10	9	10	9

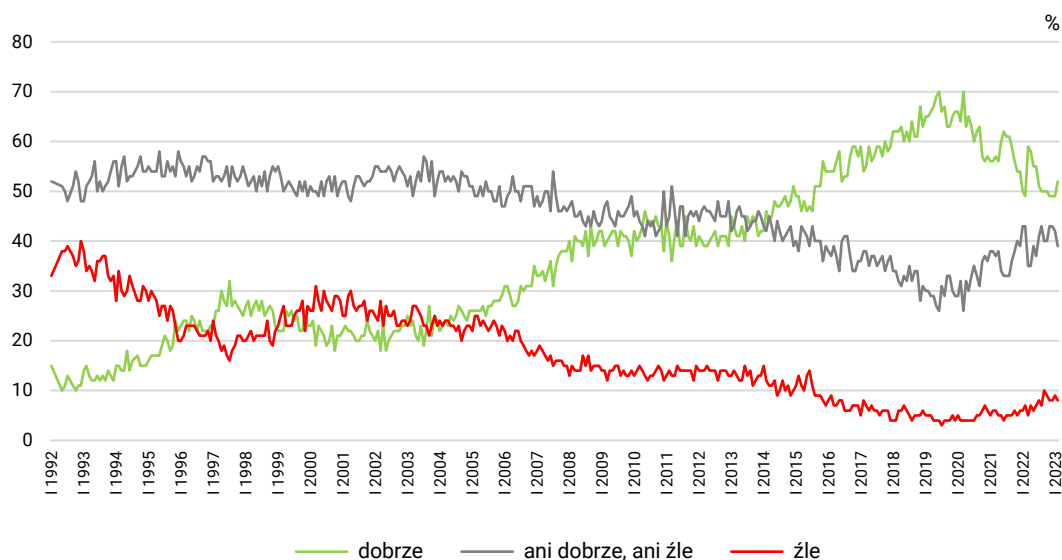
SYTUACJA WŁASNA BADANYCH I MATERIALNE WARUNKI ŻYCIA

Oceny

Poprawiły się nieco oceny sytuacji własnej rodziny. Udział ocen pozytywnych wzrósł o 3 punkty (52% wobec 49% w styczniu), a negatywnych utrzymał się na zbliżonym poziomie (8% wobec 9% poprzednio). Dwóch na pięciu badanych (39% wobec 42% w styczniu) stwierdziło, że sytuacja ich rodziny jest ani dobra, ani zła.

CBOS

RYS. 7. Czy obecnie Panu(i) i Pana(i) rodzinie żyje się:



Pomięto odpowiedzi „Trudno powiedzieć”

TABELA 10

Czy obecnie Panu(i) i Pana(i) rodzinie żyje się:	Wskazania respondentów według terminów badań													
	2022												2023	
	I	II	III	IV	V	VI	VII	VIII	IX	X	XI	XII	I	II
	w procentach													
– dobrze	50	49	59	58	55	55	51	50	50	50	49	49	49	52
– ani dobrze, ani źle	43	43	35	35	39	37	41	43	40	40	43	43	42	39
– źle	6	7	5	7	6	7	8	7	10	9	8	8	9	8

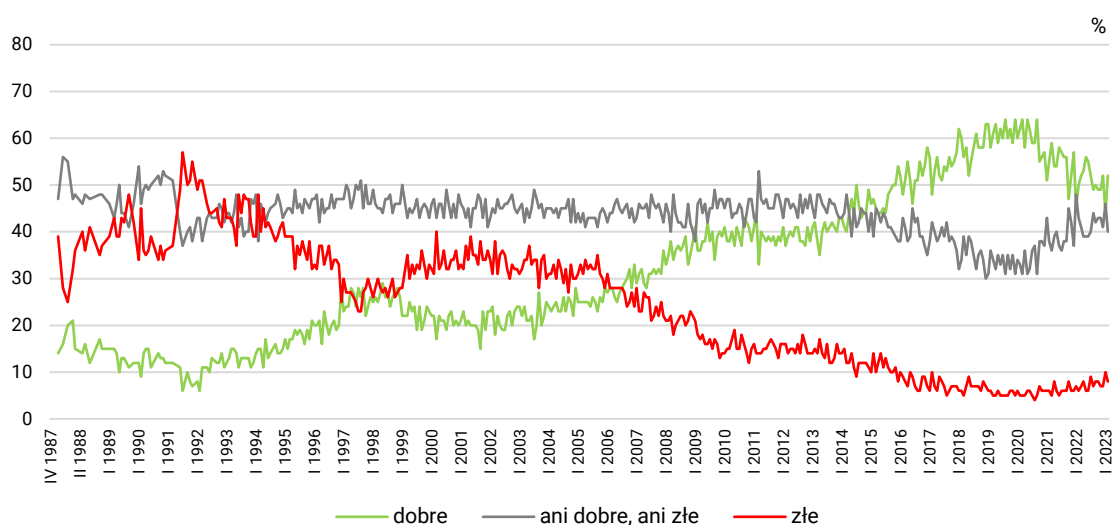
Po znaczącym styczniowym pogorszeniu nastąpiła korekta ocen badanych dotyczących warunków materialnych ich gospodarstw domowych. Odsetek oceniających je jako dobre wynosi obecnie 52% (wobec 44% w styczniu) i powrócił tym samym do poziomu z grudnia ubiegłego roku. Podobnie udział oceniających je jako ani dobre, ani złe powrócił mniej więcej do poziomu z grudnia 2022 roku (40% wobec 46% w styczniu i 41% w grudniu), a odsetek ocen negatywnych utrzymał się na zbliżonym, niskim poziomie (8% wobec 10% miesiąc temu).

TABELA 11

Jak Pan(i) ocenia obecne warunki materialne swojego gospodarstwa domowego? Czy są one:	Wskazania respondentów według terminów badań													
	2022												2023	
	I	II	III	IV	V	VI	VII	VIII	IX	X	XI	XII	I	II
	w procentach													
– dobre	45	50	52	53	56	55	52	49	50	49	49	52	44	52
– ani dobre, ani złe	48	43	41	39	39	39	40	44	42	43	43	41	46	40
– złe	7	6	7	8	6	6	9	7	8	8	7	7	10	8

CBOS

RYS. 8. Jak Pan(i) ocenia obecne warunki materialne swojego gospodarstwa domowego? Czy są one:



Zadowolenie z poziomu życia własnej rodziny oraz z warunków materialnych swojego gospodarstwa domowego rośnie wraz z dochodami ankietowanych *per capita*. Na dobre oceny natrafiamy też częściej wśród osób młodszych, żyjących w największych miastach, lepiej wykształconych i wyznających poglądy prawicowe (zob. tabele aneksowe 7 i 9).

Przewidywania

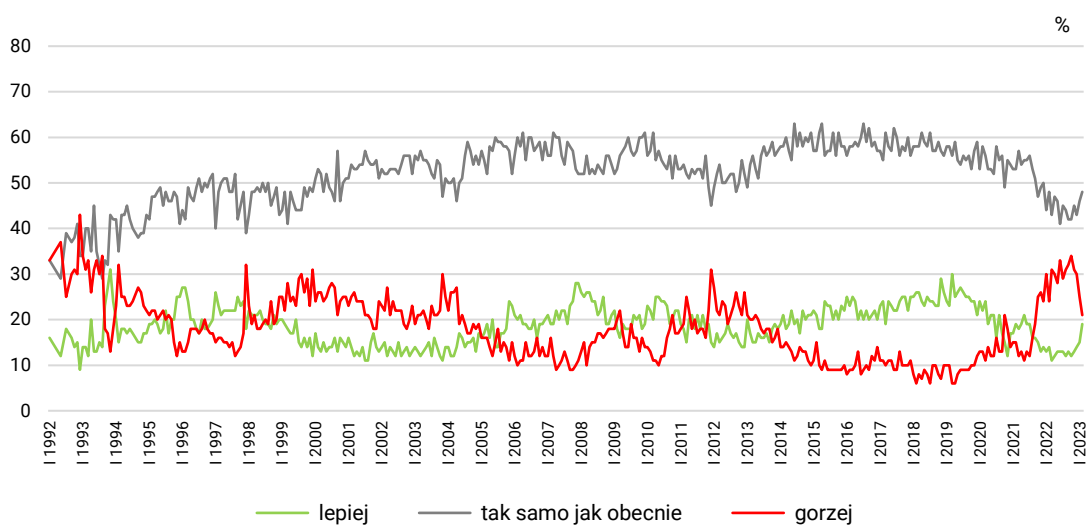
Widoczną poprawę odnotowujemy w przewidywaniach odnoszących się do sytuacji rodzin badanych. Odsetek prognoz optymistycznych wzrósł o 4 punkty (19% wobec 15% w styczniu), osiągając najwyższy poziom od lipca 2021 roku, a udział prognoz pesymistycznych spadł o 4 punkty (21% wobec 25% poprzednio), co z kolei stanowi najniższy wynik od września 2021 roku. Wśród respondentów wciąż dominuje przekonanie, że ich rodzinom za rok będzie żyło się tak samo (48% wobec 46% w styczniu).

TABELA 12

Jak Pan(i) sądzi, czy za rok Panu(i) i Pana(i) rodzinie będzie się żyło:	Wskazania respondentów według terminów badań													
	2022												2023	
	I	II	III	IV	V	VI	VII	VIII	IX	X	XI	XII	I	II
	w procentach													
– lepiej	13	14	11	12	13	13	13	12	13	12	13	14	15	19
– tak samo	44	48	43	47	46	41	45	44	42	42	45	43	46	48
– gorzej	30	24	31	30	28	33	29	31	32	34	31	30	25	21
Trudno powiedzieć	13	14	15	12	13	13	13	13	13	12	11	13	14	12

CBOS

RYS. 9. Jak Pan(i) sądzi, czy za rok Panu(i) i Pana(i) rodzinie będzie się żyło:



Pomięto odpowiedzi „Trudno powiedzieć”

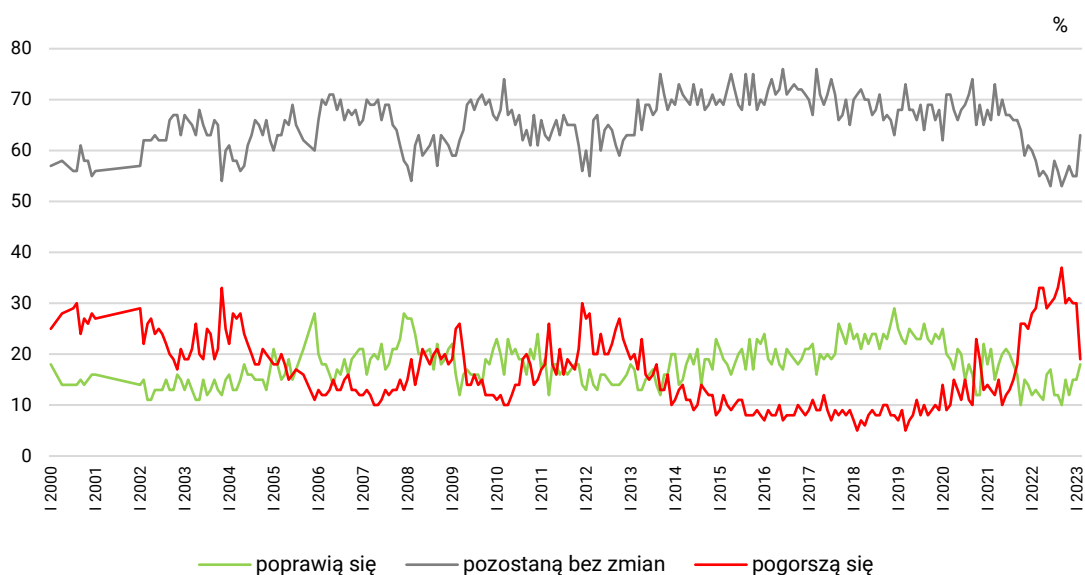
Wyraźnie poprawiły się także przewidywania dotyczące zmiany warunków materialnych gospodarstw domowych respondentów w perspektywie roku. Odsetek prognoz optymistycznych wzrósł o 3 punkty (18% wobec 15% w styczniu), co stanowi najwyższy wynik od sierpnia 2021 roku, a odsetek prognoz pesymistycznych spadł o całe 11 punktów (19% wobec 30% w styczniu), osiągając najniższy poziom od września 2021 roku. Tak jak w poprzednich miesiącach, wśród ankietowanych dominuje przekonanie, że warunki materialne ich gospodarstw domowych nie ulegną zmianie (63%, wzrost o 8 punktów w stosunku do stycznia).

TABELA 13

Jak Pan(i) sądzi, czy w ciągu najbliższego roku warunki materialne Pana(i) gospodarstwa domowego:	Wskazania respondentów według terminów badań													
	2022												2023	
	I	II	III	IV	V	VI	VII	VIII	IX	X	XI	XII	I	II
	w procentach													
– poprawią się	12	13	12	11	16	17	12	12	10	15	12	15	15	18
– pozostaną bez zmian	60	58	55	56	55	53	58	56	53	55	57	55	55	63
– pogorszą się	28	29	33	33	29	30	31	33	37	30	31	30	30	19

CBOS

RYS. 10. Jak Pan(i) sądzi, czy w ciągu najbliższego roku warunki materialne Pana(i) gospodarstwa domowego:



W lutym nastroje społeczne uległy wyraźnej poprawie, co mogliśmy zaobserwować w odpowiedziach na właściwie każde z dziesięciu zadanych przez nas w tym bloku pytań. Na zakończenie warto jednak przypomnieć, że – pomimo tak znaczącej poprawy – oceny sytuacji ogólnej, politycznej czy gospodarczej kraju pozostają od wielu miesięcy w przeważającej mierze negatywne.

Również w przewidywaniach głosy pesymistyczne wciąż dominują nad optymistycznymi, choć nie tak wyraźnie. Znacznie częściej pozytywne i bardziej stabilne są za to oceny (choć już nie prognozy zmiany) sytuacji własnej rodziny oraz warunków materialnych badanych – w pierwszym przypadku głosy pozytywne przeważają nad negatywnymi nieprzerwanie od 2004 roku, a w drugim od 2006 roku.

Opracował

Jonathan Scovil

TABELA 1

		Czy, ogólnie rzecz biorąc, sytuacja w naszym kraju zmierza w dobrym czy też w złym kierunku?			Liczba osób
		W dobrym	W złym	Trudno powiedzieć	
		%	%	%	
Ogółem		29	55	16	978
Płeć	Mężczyźni	33	54	13	462
	Kobiety	25	56	19	516
Wiek	18–24 lata	11	69	19	93
	25–34	18	70	13	154
	35–44	18	67	15	189
	45–54	27	59	14	157
	55–64	40	41	19	153
	65 lat i więcej	47	36	17	231
Miejsce zamieszkania	Wieś	34	51	14	402
	Miasto do 19 999	28	52	20	129
	20 000 – 99 999	28	54	18	228
	100 000 – 499 999	21	62	17	132
	500 000 i więcej mieszk.	22	67	11	87
Wykształcenie	Podstawowe / gimnazjalne	42	35	23	150
	Zasadnicze zawodowe	39	47	14	227
	Średnie	23	62	15	347
	Wyższe	21	64	15	254
Grupa społeczna i zawodowa	Kadra kier., spec. z wyższym wyksz.	23	63	14	122
	Średni personel, technicy	17	62	20	49
	Pracownicy adm.-biurowi	12	73	14	65
	Pracownicy usług	17	72	11	82
	Robotnicy wykwalifikowani	28	63	9	106
	Robotnicy niewykwalifik.	36	39	25	36
	Rolnicy	44	44	12	43
	Pracujący na własny rach.	18	73	9	46
	Bezrobotni	14	65	21	17
	Emeryci	45	36	19	260
	Renciści	48	32	20	37
	Uczniowie i studenci	9	63	28	50
	Gospodynie domowe i inni	21	63	17	65
	Pracuje w:	inst. państw., publicznej	23	59	18
spółce właścicieli prywatnych i państwa		22	69	9	121
sekt. pryw. poza rolnict.		20	66	14	262
prywatnym gosp. rolnym		45	48	7	45
Dochody na jedną osobę	Do 1499 zł	30	51	19	146
	Od 1500 zł do 1999 zł	39	44	16	145
	Od 2000 zł do 2999 zł	30	55	15	183
	Od 3000 zł do 3999 zł	34	49	17	95
	4000 zł i więcej	21	72	7	117
	Trudno powiedzieć	22	56	22	118
	Odmowa odpowiedzi	25	57	18	172
Ocena własnych war. mater.	Złe	14	70	16	77
	Średnie	23	58	18	392
	Dobre	36	50	14	507
Udział w prakt. religijnych	Kilka razy w tygodniu	65	20	15	42
	Raz w tygodniu	44	38	17	369
	1–2 razy w miesiącu	20	66	14	153
	Kilka razy w roku	18	61	21	200
	W ogóle nie uczestniczy	10	80	9	194
Poglądy polityczne	Lewica	4	85	11	205
	Centrum	20	64	16	254
	Prawica	53	32	15	367
	Trudno powiedzieć	19	55	26	127

TABELA 2

		Jak Pan(i) sądzi, czy w ciągu najbliższego roku sytuacja w Polsce poprawi się, pogorszy czy też się nie zmieni?				Liczba osób
		poprawi się	nie zmieni się	pogorszy się	Trudno powiedzieć	
		%	%	%	%	
Ogółem		21	35	35	9	979
Płeć	Mężczyźni	22	37	31	10	462
	Kobiety	20	33	39	9	517
Wiek	18–24 lata	15	39	43	2	93
	25–34	12	34	45	9	154
	35–44	14	38	40	9	191
	45–54	13	41	38	8	157
	55–64	29	36	29	7	153
	65 lat i więcej	34	27	24	15	230
Miejsce zamieszkania	Wieś	22	35	32	10	402
	Miasto do 19 999	20	37	31	11	130
	20 000 – 99 999	22	33	38	7	228
	100 000 – 499 999	14	40	39	6	132
	500 000 i więcej mieszk.	22	27	42	9	87
Wykształcenie	Podstawowe / gimnazjalne	23	37	23	16	150
	Zasadnicze zawodowe	25	38	28	9	227
	Średnie	19	35	38	9	348
	Wyższe	18	31	45	6	254
Grupa społeczna i zawodowa	Kadra kier., spec. z wyższym wyksz.	16	33	44	7	122
	Średni personel, technicy	18	34	47		49
	Pracownicy adm.-biurowi	5	35	54	6	65
	Pracownicy usług	13	34	45	8	82
	Robotnicy wykwalifikowani	17	50	29	5	106
	Robotnicy niewykwalifik.	11	43	26	20	36
	Rolnicy	23	48	17	13	43
	Pracujący na własny rach.	23	28	40	9	46
	Bezrobotni	5	40	46	9	17
	Emeryci	34	28	24	13	259
	Renciści	30	35	26	8	37
	Uczniowie i studenci	22	41	34	3	50
	Gospodynie domowe i inni	8	29	49	14	67
Pracuje w:	inst. państw., publicznej	14	38	41	7	135
	spółce właścicieli prywatnych i państwa	19	34	40	7	121
	sekt. pryw. poza rolnict.	12	37	44	8	262
	prywatnym gosp. rolnym	28	46	18	9	45
Dochody na jedną osobę	Do 1499 zł	21	39	28	12	146
	Od 1500 zł do 1999 zł	22	32	33	12	145
	Od 2000 zł do 2999 zł	21	35	34	10	183
	Od 3000 zł do 3999 zł	29	36	30	5	95
	4000 zł i więcej	21	25	50	4	117
	Trudno powiedzieć	15	34	39	11	121
	Odmowa odpowiedzi	18	40	35	7	172
Ocena własnych war. mater.	Złe	13	24	55	8	77
	Średnie	17	36	39	8	392
	Dobre	25	36	29	10	509
Udział w prakt. religijnych	Kilka razy w tygodniu	36	31	22	12	44
	Raz w tygodniu	29	33	25	12	369
	1–2 razy w miesiącu	15	34	43	7	153
	Kilka razy w roku	13	44	35	8	200
	W ogóle nie uczestniczy	12	29	53	5	194
Poglądy polityczne	Lewica	11	29	54	7	205
	Centrum	15	43	35	7	254
	Prawica	34	33	22	11	367
	Trudno powiedzieć	10	37	43	10	128

TABELA 3

		Jak Pan(i) ogólnie ocenia obecną sytuację polityczną w Polsce? Czy jest ona:				Liczba osób
		dobra	ani dobra, ani zła	zła	Trudno powiedzieć	
		%	%	%	%	
Ogółem		18	29	47	6	976
Płeć	Mężczyźni	19	28	49	4	462
	Kobiety	16	31	46	7	515
Wiek	18–24 lata	8	34	57	1	93
	25–34	11	32	53	4	154
	35–44	13	30	49	8	191
	45–54	14	28	55	3	157
	55–64	22	28	41	9	153
	65 lat i więcej	29	26	37	8	228
Miejsce zamieszkania	Wieś	19	34	40	7	402
	Miasto do 19 999	19	35	35	11	130
	20 000 – 99 999	15	29	52	4	225
	100 000 – 499 999	19	19	60	2	132
	500 000 i więcej mieszk.	14	13	72	2	87
Wykształcenie	Podstawowe / gimnazjalne	22	37	29	12	150
	Zasadnicze zawodowe	25	31	36	7	226
	Średnie	15	30	52	3	347
	Wyższe	12	21	62	5	254
Grupa społeczna i zawodowa	Kadra kier., spec. z wyższym wyksz.	13	22	62	3	122
	Średni personel, technicy	11	28	57	3	49
	Pracownicy adm.-biurowi	6	22	65	7	65
	Pracownicy usług	9	35	52	4	82
	Robotnicy wykwalifikowani	18	33	45	4	106
	Robotnicy niewykwalifik.	14	36	36	13	36
	Rolnicy	31	39	20	10	43
	Pracujący na własny rach.	11	24	62	2	46
	Bezrobotni	13	47	40		17
	Emeryci	27	27	37	8	258
	Renciści	20	32	38	10	36
	Uczniowie i studenci	7	36	55	1	50
	Gospodynie domowe i inni	20	26	46	9	67
	Pracuje w:	inst. państw., publicznej	14	30	51	5
spółce właścicieli prywatnych i państwa		15	29	51	6	121
sekt. pryw. poza rolnict.		10	27	59	4	262
prywatnym gosp. rolnym		23	44	25	7	45
Dochody na jedną osobę	Do 1499 zł	24	40	32	5	146
	Od 1500 zł do 1999 zł	28	27	35	11	145
	Od 2000 zł do 2999 zł	18	26	54	3	183
	Od 3000 zł do 3999 zł	15	28	54	3	95
	4000 zł i więcej	13	17	68	1	117
	Trudno powiedzieć	16	30	44	10	119
	Odmowa odpowiedzi	9	35	49	8	171
Ocena własnych war. mater.	Złe	8	25	60	7	77
	Średnie	16	31	48	6	389
	Dobre	21	29	45	5	509
Udział w prakt. religijnych	Kilka razy w tygodniu	40	33	19	7	43
	Raz w tygodniu	26	33	33	7	368
	1–2 razy w miesiącu	16	32	49	4	153
	Kilka razy w roku	14	27	52	7	199
	W ogóle nie uczestniczy	2	20	74	4	194
Poglądy polityczne	Lewica	3	14	79	3	205
	Centrum	6	39	50	5	254
	Prawica	36	31	29	4	367
	Trudno powiedzieć	10	31	43	16	127

TABELA 4

		Czy, Pana(i) zdaniem, w ciągu najbliższego roku sytuacja polityczna w Polsce:				Liczba osób
		poprawi się	pozostanie bez zmian	pogorszy się	Trudno powiedzieć	
		%	%	%	%	
Ogółem		16	43	26	15	979
Płeć	Mężczyźni	16	46	24	14	461
	Kobiety	17	41	27	15	517
Wiek	18–24 lata	16	54	22	8	93
	25–34	8	49	30	13	154
	35–44	12	46	32	11	191
	45–54	14	47	25	14	157
	55–64	25	38	21	16	152
	65 lat i więcej	23	34	22	21	230
Miejsce zamieszkania	Wieś	15	40	28	16	402
	Miasto do 19 999	16	43	19	22	130
	20 000 – 99 999	16	42	28	14	228
	100 000 – 499 999	15	57	18	10	132
	500 000 i więcej mieszk.	28	39	28	5	87
Wykształcenie	Podstawowe / gimnazjalne	18	41	18	23	150
	Zasadnicze zawodowe	18	41	22	18	227
	Średnie	16	47	25	11	348
	Wyższe	14	42	33	11	254
Grupa społeczna i zawodowa	Kadra kier., spec. z wyższym wyksz.	15	43	34	8	122
	Średni personel, technicy	14	54	24	9	49
	Pracownicy adm.-biurowi	7	44	39	9	65
	Pracownicy usług	15	45	29	11	82
	Robotnicy wykwalifikowani	13	47	22	18	106
	Robotnicy niewykwalifik.	15	53	15	17	36
	Rolnicy	28	38	17	17	43
	Pracujący na własny rach.	14	45	26	16	46
	Bezrobotni	7	54	26	12	17
	Emeryci	22	36	22	20	259
	Renciści	14	49	22	16	37
	Uczniowie i studenci	20	51	24	4	50
	Gospodynie domowe i inni	12	41	27	21	67
Pracuje w:	inst. państw., publicznej	14	44	29	13	134
	spółce właścicieli prywatnych i państwa	17	45	29	9	121
	sekt. pryw. poza rolnict.	12	46	29	12	262
	prywatnym gosp. rolnym	20	43	21	16	45
Dochody na jedną osobę	Do 1499 zł	17	40	29	14	146
	Od 1500 zł do 1999 zł	21	41	19	19	145
	Od 2000 zł do 2999 zł	16	49	23	12	183
	Od 3000 zł do 3999 zł	18	43	27	11	95
	4000 zł i więcej	18	39	33	10	117
	Trudno powiedzieć	13	40	27	19	121
	Odmowa odpowiedzi	12	48	23	16	171
Ocena własnych war. mater.	Złe	8	31	39	22	77
	Średnie	14	39	31	16	391
	Dobre	19	49	20	12	509
Udział w prakt. religijnych	Kilka razy w tygodniu	21	38	18	24	44
	Raz w tygodniu	22	42	18	18	369
	1–2 razy w miesiącu	11	47	31	10	153
	Kilka razy w roku	13	52	23	12	200
	W ogóle nie uczestniczy	13	36	40	11	194
Poglądy polityczne	Lewica	14	36	39	11	205
	Centrum	14	49	26	11	253
	Prawica	23	44	19	14	367
	Trudno powiedzieć	7	44	21	28	128

TABELA 5

		Jak Pan(i) ogólnie ocenia obecną sytuację gospodarczą w Polsce? Czy jest ona:				Liczba osób
		dobra	ani dobra, ani zła	zła	Trudno powiedzieć	
		%	%	%	%	
Ogółem		25	28	43	4	980
Płeć	Mężczyźni	27	31	39	2	462
	Kobiety	23	26	47	5	518
Wiek	18-24 lata	11	36	50	4	93
	25-34	11	28	60	1	154
	35-44	16	28	51	4	191
	45-54	24	30	44	3	157
	55-64	34	24	40	2	153
	65 lat i więcej	40	28	25	6	231
Miejsce zamieszkania	Wieś	28	30	38	4	402
	Miasto do 19 999	20	33	40	7	131
	20 000 - 99 999	24	28	46	1	228
	100 000 - 499 999	22	29	48	2	132
	500 000 i więcej mieszk.	22	18	58	3	87
Wykształcenie	Podstawowe / gimnazjalne	33	35	24	8	150
	Zasadnicze zawodowe	30	36	30	4	227
	Średnie	22	25	50	3	349
	Wyższe	18	23	58	2	254
Grupa społeczna i zawodowa	Kadra kier., spec. z wyższym wyksz.	20	22	57	1	122
	Średni personel, technicy	17	36	47		49
	Pracownicy adm.-biurowi	9	20	70	1	65
	Pracownicy usług	15	29	54	2	82
	Robotnicy wykwalifikowani	22	32	44	2	106
	Robotnicy niewykwalifik.	33	33	32	3	36
	Rolnicy	32	38	31		43
	Pracujący na własny rach.	17	30	52		46
	Bezrobotni	14	31	53	1	17
	Emeryci	40	27	27	7	260
	Renciści	41	20	34	6	37
	Uczniowie i studenci	11	40	46	3	50
	Gospodynie domowe i inni	11	31	48	10	67
Pracuje w:	inst. państw., publicznej	19	27	54	1	135
	spółce właścicieli prywatnych i państwa	18	31	49	2	121
	sekt. prywat. poza rolnict.	17	27	54	1	262
	prywatnym gosp. rolnym	39	35	26		45
Dochody na jedną osobę	Do 1499 zł	31	29	37	3	146
	Od 1500 zł do 1999 zł	38	28	32	3	145
	Od 2000 zł do 2999 zł	25	24	48	3	183
	Od 3000 zł do 3999 zł	23	31	44	2	95
	4000 zł i więcej	20	20	58	2	117
	Trudno powiedzieć	20	32	41	7	121
	Odmowa odpowiedzi	14	36	46	4	172
Ocena własnych war. mater.	Złe	11	16	65	8	77
	Średnie	19	28	49	4	392
	Dobre	31	31	36	3	509
Udział w prakt. religijnych	Kilka razy w tygodniu	55	20	18	7	44
	Raz w tygodniu	37	30	30	4	369
	1-2 razy w miesiącu	19	30	49	2	153
	Kilka razy w roku	16	31	48	4	200
	W ogóle nie uczestniczy	8	24	65	3	194
Poglądy polityczne	Lewica	4	22	74	1	205
	Centrum	18	31	48	3	254
	Prawica	44	28	24	4	367
	Trudno powiedzieć	17	35	39	9	129

TABELA 6

		Czy, Pana(i) zdaniem, w ciągu najbliższego roku sytuacja gospodarcza w Polsce:				Liczba osób
		poprawi się	pozostanie bez zmian	pogorszy się	Trudno powiedzieć	
		%	%	%	%	
Ogółem		23	36	32	9	979
Płeć	Mężczyźni	24	37	30	8	462
	Kobiety	22	35	34	10	517
Wiek	18–24 lata	28	34	34	4	93
	25–34	11	36	43	10	154
	35–44	21	40	33	6	191
	45–54	17	40	35	9	157
	55–64	28	38	26	9	153
	65 lat i więcej	31	29	25	15	230
Miejsce zamieszkania	Wieś	22	37	30	11	402
	Miasto do 19 999	25	37	29	10	130
	20 000 – 99 999	23	34	35	8	228
	100 000 – 499 999	18	42	32	8	132
	500 000 i więcej mieszk.	28	26	41	5	87
Wykształcenie	Podstawowe / gimnazjalne	26	35	22	18	150
	Zasadnicze zawodowe	26	42	21	10	227
	Średnie	21	38	34	7	348
	Wyższe	20	27	45	7	254
Grupa społeczna i zawodowa	Kadra kier., spec. z wyższym wyksz.	17	32	45	6	122
	Średni personel, technicy	13	46	39	3	49
	Pracownicy adm.-biurowi	12	23	56	9	65
	Pracownicy usług	14	43	40	3	82
	Robotnicy wykwalifikowani	20	50	20	10	106
	Robotnicy niewykwalifik.	32	44	19	5	36
	Rolnicy	32	33	17	18	43
	Pracujący na własny rach.	18	33	38	10	46
	Bezrobotni	8	36	46	10	17
	Emeryci	33	30	24	14	259
	Renciści	21	42	27	10	37
	Uczniowie i studenci	40	26	31	2	50
	Gospodynie domowe i inni	11	44	32	12	67
Pracuje w:	inst. państw., publicznej	20	34	39	8	135
	spółce właścicieli prywatnych i państwa	18	47	33	2	121
	sekt. prywat. poza rolnict.	18	35	40	8	262
	prywatnym gosp. rolnym	24	40	21	15	45
Dochody na jedną osobę	Do 1499 zł	25	36	30	9	146
	Od 1500 zł do 1999 zł	25	34	28	13	145
	Od 2000 zł do 2999 zł	27	37	28	8	183
	Od 3000 zł do 3999 zł	24	35	32	9	95
	4000 zł i więcej	25	25	44	6	117
	Trudno powiedzieć	20	40	30	10	121
	Odmowa odpowiedzi	15	41	34	10	172
Ocena własnych war. mater.	Złe	13	27	55	5	77
	Średnie	18	33	39	10	392
	Dobre	28	39	23	10	509
Udział w prakt. religijnych	Kilka razy w tygodniu	48	34	14	4	44
	Raz w tygodniu	28	37	22	14	369
	1–2 razy w miesiącu	21	38	36	4	153
	Kilka razy w roku	18	43	32	7	200
	W ogóle nie uczestniczy	14	26	53	7	194
Poglądy polityczne	Lewica	14	23	55	8	205
	Centrum	21	42	32	5	254
	Prawica	34	34	21	11	367
	Trudno powiedzieć	11	46	26	17	128

TABELA 7

		Czy obecnie Panu(i) i Pana(i) rodzinie żyje się:				Liczba osób
		dobrze	ani dobrze, ani źle	źle	Trudno powiedzieć	
		%	%	%	%	
Ogółem		52	39	8	1	976
Płeć	Mężczyźni	54	39	7	0	460
	Kobiety	51	40	8	1	516
Wiek	18–24 lata	62	33	4	1	92
	25–34	54	38	7	1	153
	35–44	61	31	7	1	191
	45–54	45	39	15	0	157
	55–64	47	45	6	1	152
	65 lat i więcej	48	45	6	0	231
Miejsce zamieszkania	Wieś	50	41	8	1	400
	Miasto do 19 999	49	43	7	0	131
	20 000 – 99 999	54	39	7	1	227
	100 000 – 499 999	53	37	9	0	132
	500 000 i więcej mieszk.	63	29	6	2	87
Wykształcenie	Podstawowe / gimnazjalne	46	42	12		150
	Zasadnicze zawodowe	46	44	9	1	225
	Średnie	56	38	6	1	348
	Wyższe	58	35	6	1	253
Grupa społeczna i zawodowa	Kadra kier., spec. z wyższym wyksz.	60	36	4		122
	Średni personel, technicy	61	35	4		49
	Pracownicy adm.-biurowi	54	34	9	2	64
	Pracownicy usług	52	39	9		81
	Robotnicy wykwalifikowani	55	38	5	2	106
	Robotnicy niewykwalifik.	35	55	9		36
	Rolnicy	50	46	5		43
	Pracujący na własny rach.	67	27	4	3	46
	Bezrobotni	31	58	9	3	16
	Emeryci	50	43	6	1	260
	Renciści	12	59	29		37
	Uczniowie i studenci	72	23	5		49
	Gospodynie domowe i inni	50	34	16		67
Pracuje w:	inst. państw., publicznej	56	37	7		134
	spółce właścicieli prywatnych i państwa	63	34	2	1	121
	sekt. pryw. poza rolnict.	53	37	9	1	260
	prywatnym gosp. rolnym	54	42	4		45
Dochody na jedną osobę	Do 1499 zł	38	46	16		146
	Od 1500 zł do 1999 zł	51	41	6	1	145
	Od 2000 zł do 2999 zł	52	42	5		182
	Od 3000 zł do 3999 zł	56	34	9	1	95
	4000 zł i więcej	70	25	5	0	117
	Trudno powiedzieć	50	45	4	1	121
	Odmowa odpowiedzi	53	37	8	2	169
Ocena własnych war. mater.	Złe	10	43	46	1	76
	Średnie	24	67	8	1	391
	Dobre	81	17	2	0	509
Udział w prakt. religijnych	Kilka razy w tygodniu	56	37	4	3	43
	Raz w tygodniu	59	35	6	1	369
	1–2 razy w miesiącu	48	44	8		153
	Kilka razy w roku	49	40	9	2	200
	W ogóle nie uczestniczy	45	43	12	1	192
Poglądy polityczne	Lewica	44	45	10	1	205
	Centrum	49	44	7	1	254
	Prawica	64	30	5	1	366
	Trudno powiedzieć	40	47	13		127

TABELA 8

		Jak Pan(i) sądzi, czy za rok Panu(i) i Pana(i) rodzinie będzie się żyło:				Liczba osób
		lepiej	tak samo jak obecnie	gorzej	Trudno powiedzieć	
		%	%	%	%	
Ogółem		19	48	21	12	979
Płeć	Mężczyźni	21	49	17	13	461
	Kobiety	17	48	24	12	517
Wiek	18–24 lata	28	52	12	8	93
	25–34	24	41	28	7	154
	35–44	19	50	22	8	191
	45–54	14	54	19	13	156
	55–64	16	44	22	17	153
	65 lat i więcej	15	50	19	17	231
Miejsce zamieszkania	Wieś	19	47	20	14	400
	Miasto do 19 999	17	51	17	14	131
	20 000 – 99 999	15	50	24	11	227
	100 000 – 499 999	17	57	17	9	132
	500 000 i więcej mieszk.	27	35	29	9	88
Wykształcenie	Podstawowe / gimnazjalne	22	40	16	22	150
	Zasadnicze zawodowe	18	51	19	12	226
	Średnie	19	51	18	12	348
	Wyższe	16	48	29	7	255
Grupa społeczna i zawodowa	Kadra kier., spec. z wyższym wyksz.	15	45	31	9	122
	Średni personel, technicy	10	55	20	14	49
	Pracownicy adm.-biurowi	4	60	28	8	64
	Pracownicy usług	18	52	18	11	82
	Robotnicy wykwalifikowani	17	55	21	7	107
	Robotnicy niewykwalifik.	26	42	22	10	36
	Rolnicy	25	45	15	15	42
	Pracujący na własny rach.	28	50	10	12	46
	Bezrobotni	31	26	26	18	17
	Emeryci	16	47	19	19	260
	Renciści	24	44	23	9	37
	Uczniowie i studenci	35	49	11	4	49
	Gospodynie domowe i inni	25	41	21	12	67
	Pracuje w:	inst. państw., publicznej	10	56	25	9
spółce właścicieli prywatnych i państwa		18	54	19	8	123
sekt. pryw. poza rolnict.		17	50	23	10	262
prywatnym gosp. rolnym		38	33	14	15	44
Dochody na jedną osobę	Do 1499 zł	23	46	19	12	146
	Od 1500 zł do 1999 zł	20	43	25	12	145
	Od 2000 zł do 2999 zł	16	56	18	11	183
	Od 3000 zł do 3999 zł	22	43	21	13	95
	4000 zł i więcej	26	46	21	8	117
	Trudno powiedzieć	13	53	17	16	121
	Odmowa odpowiedzi	13	48	24	14	171
Ocena własnych war. mater.	Złe	10	36	45	9	77
	Średnie	14	44	28	14	391
	Dobre	23	54	11	11	510
Udział w prakt. religijnych	Kilka razy w tygodniu	28	46	11	15	43
	Raz w tygodniu	18	50	16	16	368
	1–2 razy w miesiącu	13	53	28	6	153
	Kilka razy w roku	21	46	21	13	200
	W ogóle nie uczestniczy	20	45	26	9	194
Poglądy polityczne	Lewica	14	46	30	10	205
	Centrum	19	46	24	12	255
	Prawica	23	53	13	12	366
	Trudno powiedzieć	14	47	21	18	128

TABELA 9

		Jak Pan(i) ocenia obecne warunki materialne swojego gospodarstwa domowego? Czy są one:			Liczba osób
		złe	ani dobre, ani złe	dobre	
		%	%	%	
Ogółem		8	40	52	981
Płeć	Mężczyźni	7	39	54	461
	Kobiety	9	41	50	520
Wiek	18–24 lata	7	33	60	93
	25–34	6	33	61	155
	35–44	8	30	62	191
	45–54	11	43	45	157
	55–64	8	47	45	152
	65 lat i więcej	7	49	44	232
Miejsce zamieszkania	Wieś	9	42	49	402
	Miasto do 19 999	5	45	50	131
	20 000 – 99 999	8	37	55	229
	100 000 – 499 999	11	39	50	131
Wykształcenie	500 000 i więcej mieszk.	3	35	62	88
	Podstawowe / gimnazjalne	14	43	42	150
	Zasadnicze zawodowe	8	47	46	228
	Średnie	8	40	53	348
Grupa społeczna i zawodowa	Wyższe	5	33	63	256
	Kadra kier., spec. z wyższym wyksz.	5	30	65	122
	Średni personel, technicy	7	30	64	49
	Pracownicy adm.-biurowi	5	34	62	65
	Pracownicy usług	8	34	57	82
	Robotnicy wykwalifikowani	5	40	56	107
	Robotnicy niewykwalifik.	16	53	30	36
	Rolnicy	7	55	38	43
	Pracujący na własny rach.	2	36	62	46
	Bezrobotni	15	59	27	17
	Emeryci	7	49	44	261
	Renciści	33	45	22	37
	Uczniowie i studenci	7	30	64	50
	Gospodynie domowe i inni	12	32	56	66
Pracuje w:	inst. państw., publicznej	9	30	61	135
	spółce właścicieli prywatnych i państwa	3	38	58	123
	sekt. pryw. poza rolnict.	7	35	58	262
	prywatnym gosp. rolnym	7	58	35	45
Dochody na jedną osobę	Do 1499 zł	22	41	37	146
	Od 1500 zł do 1999 zł	9	45	46	145
	Od 2000 zł do 2999 zł	4	40	56	183
	Od 3000 zł do 3999 zł	5	36	59	95
	4000 zł i więcej	3	22	75	117
	Trudno powiedzieć	5	40	55	121
	Odmowa odpowiedzi	6	49	45	174
Ocena własnych war. mater.	Złe	100			77
	Średnie		100		393
	Dobre			100	511
Udział w prakt. religijnych	Kilka razy w tygodniu	5	45	50	44
	Raz w tygodniu	7	35	57	369
	1–2 razy w miesiącu	8	42	50	153
	Kilka razy w roku	6	42	52	200
	W ogóle nie uczestniczy	12	44	44	194
Poglądy polityczne	Lewica	9	42	49	205
	Centrum	8	41	51	255
	Prawica	4	35	61	367
	Trudno powiedzieć	16	48	36	129

TABELA 10

		Jak Pan(i) sądzi, czy w ciągu najbliższego roku warunki materialne Pana(i) gospodarstwa domowego:			Liczba osób
		pogorszą się	pozostaną bez zmian	poprawią się	
		%	%	%	
Ogółem		19	63	18	981
Płeć	Mężczyźni	19	61	20	461
	Kobiety	19	65	16	520
Wiek	18–24 lata	17	54	29	93
	25–34	14	63	23	155
	35–44	24	59	17	191
	45–54	19	69	13	157
	55–64	17	69	15	152
	65 lat i więcej	21	62	17	232
Miejsce zamieszkania	Wieś	18	62	20	402
	Miasto do 19 999	19	65	16	131
	20 000 – 99 999	19	67	14	229
	100 000 – 499 999	18	65	17	131
	500 000 i więcej mieszk.	25	49	26	88
Wykształcenie	Podstawowe / gimnazjalne	15	63	22	150
	Zasadnicze zawodowe	14	66	20	228
	Średnie	20	64	16	348
	Wyższe	24	58	17	256
Grupa społeczna i zawodowa	Kadra kier., spec. z wyższym wyksz.	28	54	18	122
	Średni personel, technicy	12	70	18	49
	Pracownicy adm.-biurowi	26	64	10	65
	Pracownicy usług	17	68	15	82
	Robotnicy wykwalifikowani	11	71	18	107
	Robotnicy niewykwalifik.	28	63	9	36
	Rolnicy	10	64	26	43
	Pracujący na własny rach.	19	64	17	46
	Bezrobotni	16	45	39	17
	Emeryci	20	63	17	261
	Renciści	26	72	2	37
	Uczniowie i studenci	15	50	34	50
	Gospodynie domowe i inni	12	62	26	66
	Pracuje w:	inst. państw., publicznej	22	67	11
spółce właścicieli prywatnych i państwa		17	63	20	123
sekt. pryw. poza rolnict.		21	62	17	262
prywatnym gosp. rolnym		14	62	24	45
Dochody na jedną osobę	Do 1499 zł	24	58	19	146
	Od 1500 zł do 1999 zł	15	65	20	145
	Od 2000 zł do 2999 zł	18	69	13	183
	Od 3000 zł do 3999 zł	18	59	22	95
	4000 zł i więcej	20	51	29	117
	Trudno powiedzieć	15	74	11	121
	Odmowa odpowiedzi	21	61	17	174
Ocena własnych war. mater.	Złe	52	38	9	77
	Średnie	27	60	13	393
	Dobre	7	69	24	511
Udział w prakt. religijnych	Kilka razy w tygodniu	10	57	33	44
	Raz w tygodniu	15	66	19	369
	1–2 razy w miesiącu	19	65	15	153
	Kilka razy w roku	16	67	16	200
	W ogóle nie uczestniczy	30	54	16	194
Poglądy polityczne	Lewica	28	59	13	205
	Centrum	19	59	22	255
	Prawica	12	67	21	367
	Trudno powiedzieć	25	63	12	129