

Nastroje na rynku pracy w lutym

Znak jakości przyznany CBOS przez
Organizację Firm Badania Opinii i Rynku na rok 2023



Fundacja Centrum Badania Opinii Społecznej
ul. Świętojerska 5/7, 00-236 Warszawa
e-mail: sekretariat@cbos.pl; info@cbos.pl
<http://www.cbos.pl>
(48 22) 629 35 69

SPIS TREŚCI

Sytuacja w zakładach pracy.....	1
Oceny	1
Przewidywania.....	3
Poczucie zagrożenia bezrobociem.....	6
Sytuacja na lokalnych rynkach pracy.....	9

W lutym¹ – jak co miesiąc – postawiliśmy Polakom pytania odnoszące się do sytuacji na rynku pracy. Osoby pracujące zarobkowo poprosiliśmy o ocenę aktualnej sytuacji w ich zakładach pracy, a także o prognozy dotyczące jej rozwoju w ciągu najbliższego roku. Zapytaliśmy też, czy obawiają się utraty obecnej pracy. Z kolei wszystkich pełnoletnich respondentów poprosiliśmy o ocenę sytuacji na ich lokalnych rynkach pracy.

SYTUACJA W ZAKŁADACH PRACY

Oceny

Większość (57,3%) pracujących zarobkowo pozytywnie oceniła aktualną sytuację w swoim zakładzie pracy, przy czym połowa pytaných (50,3%) uznała ją za po prostu dobrą, a tylko 7,0% za bardzo dobrą. Niespełna co dziesiąty (9,6%) ankietowany określił sytuację w miejscu pracy jako złą, przy czym wśród ocen negatywnych dominowały po prostu złe (8,1%), a zaledwie 1,5% stanowiły oceny bardzo złe. W przybliżeniu trzech na dziesięciu (30,5%) respondentów określiło sytuację w swoim zakładzie pracy mianem „ani dobra, ani zła”, a 2,5% uchyliło się od zajęcia stanowiska w tej kwestii.

¹ Badanie „Aktualne problemy i wydarzenia” (394) przeprowadzono w ramach procedury mixed-mode na reprezentatywnej imiennej próbie pełnoletnich mieszkańców Polski, wylosowanej z rejestru PESEL.

Każdy respondent wybierał samodzielnie jedną z metod:

- wywiad bezpośredni z udziałem ankietera (metoda CAPI),
- wywiad telefoniczny po skontaktowaniu się z ankieterem CBOS (CATI) – dane kontaktowe respondent otrzymywał w liście zapowiadnim od CBOS,
- samodzielne wypełnienie ankiety internetowej (CAWI), do której dostęp był możliwy na podstawie loginu i hasła przekazanego respondentowi w liście zapowiadnim od CBOS.

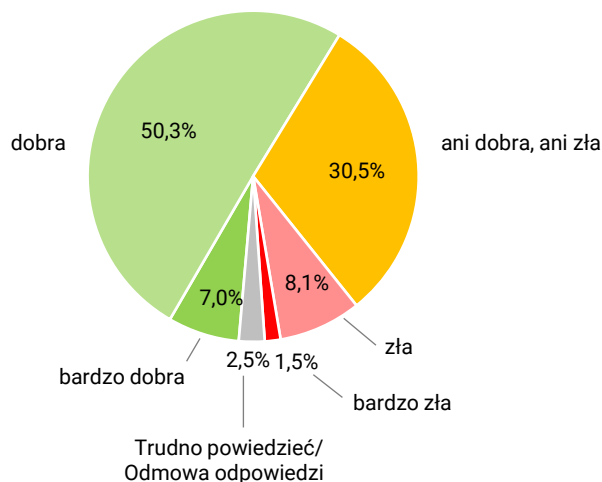
We wszystkich trzech przypadkach ankieta miała taki sam zestaw pytań oraz strukturę. Badanie zrealizowano w dniach od 6 do 19 lutego 2023 roku na próbie liczącej 982 osoby (w tym: 58,4% metodą CAPI, 25,9% – CATI i 15,7% – CAWI).

CBOS realizuje badania statutowe w ramach opisanej wyżej procedury od maja 2020 roku, w każdym przypadku podając proporcję wywiadów bezpośrednich, telefonicznych i internetowych.

CBOS

RYS. 1. Jak Pan(i) ogólnie ocenia obecną sytuację w Pana(i) zakładzie pracy? Czy jest ona:

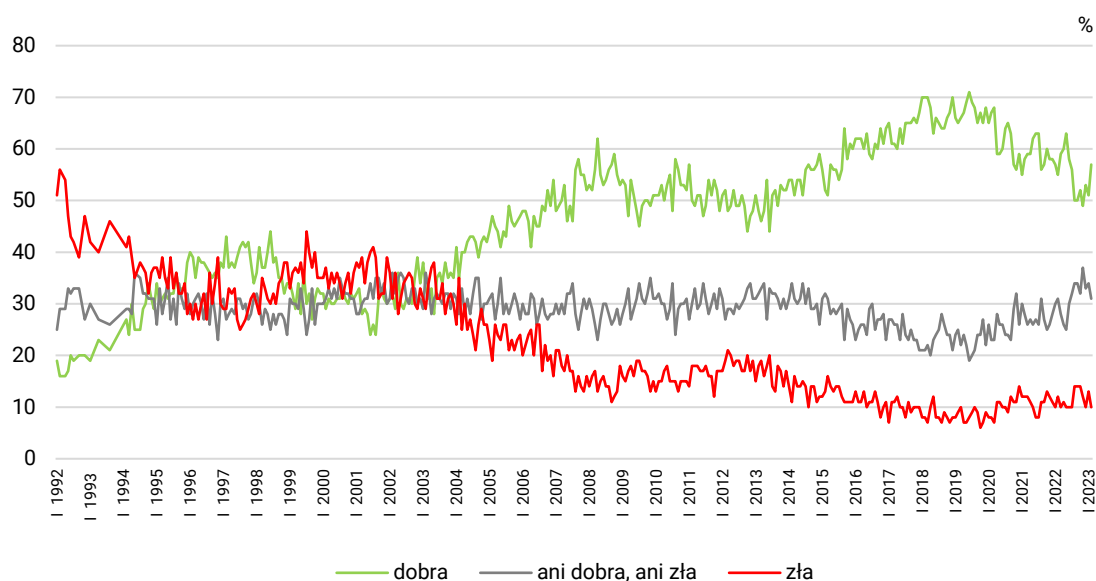
ODPOWIEDZI OSÓB PRACUJĄCYCH ZAROBKOWO ŁĄCZNIE Z ROLNIKAMI I OSOBAMI POMAGAJĄCYMI W PROWADZENIU GOSPODARSTWA ROLNEGO ORAZ PRACUJĄCYMI NA WŁASNY RACHUNEK POZA ROLNICTWEM, W TYM TAKŻE EMERYTÓW I RENCISTÓW PRACUJĄCYCH W NIEPEŁNYM WYMIARZE GODZIN (N=564)



W porównaniu ze styczniem oceny aktualnej sytuacji w zakładach pracy poprawiły się – o 6 punktów procentowych przybyło pracujących, którzy uważają, że sytuacja w ich miejscu pracy jest dobra, a po 3 punkty zmniejszyły się odsetki postrzegających ją jako złą i uznających ją za ani dobrą, ani złą.

CBOS

RYS. 2. Jak Pan(i) ogólnie ocenia obecną sytuację w Pana(i) zakładzie pracy?*
Czy jest ona:



* Odpowiedzi osób pracujących zarobkowo. Pominięto odpowiedzi „Trudno powiedzieć” i odmowy odpowiedzi

TABELA 1

Jak Pan(i) ogólnie ocenia obecną sytuację w Pana(i) zakładzie pracy? Czy jest ona:	Wskazania respondentów pracujących zarobkowo* według terminów badań													
	2022												2023	
	I	II	III	IV	V	VI	VII	VIII	IX	X	XI	XII	I	II
	N*	633	599	614	578	615	595	609	595	637	583	591	568	588
	w procentach													
– dobra	57	55	59	60	63	58	56	50	50	52	49	53	51	57
– ani dobra, ani zła	30	31	28	26	25	30	32	34	34	32	37	33	34	31
– zła	10	12	10	11	10	10	10	14	14	14	12	10	13	10
Trudno powiedzieć/ Odmowa odpowiedzi	3	2	3	3	2	2	2	2	2	2	2	4	2	3

* Dotyczy osób pracujących zarobkowo, także rolników oraz emerytów i rencistów pracujących w niepełnym wymiarze godzin

Podobnie jak w styczniu² negatywne oceny sytuacji w swoim miejscu pracy częściej znajdujemy wśród pracowników prywatnych gospodarstw rolnych (18%) – zob. tabelę aneksową 1. W porównaniu z poprzednim pomiarem w tej grupie badanych ubyło jednak zarówno ocen negatywnych (spadek o 7 punktów procentowych), jak i – w większym stopniu – pozytywnych (spadek o 18 punktów procentowych), a wyraźnie zwiększył się (z 32% do 56%) odsetek uważających, że sytuacja ta jest „ani dobra, ani zła”. Wśród pracujących w zakładach zaliczających się do pozostałych sektorów własności w porównaniu ze styczniem oceny poprawiły się – w największym stopniu dotyczy to pracujących w sektorze prywatnym poza rolnictwem. Jeżeli chodzi o grupy zawodowe, to największej poprawie uległy oceny wśród techników i innych specjalistów średniego szczebla oraz pracowników usług. Warto też dodać, iż poprawa nastąpiła głównie w grupie pracujących zarobkowo mężczyzn, co może pośrednio wskazywać, że dotyczy ona w większym stopniu męskich zawodów.

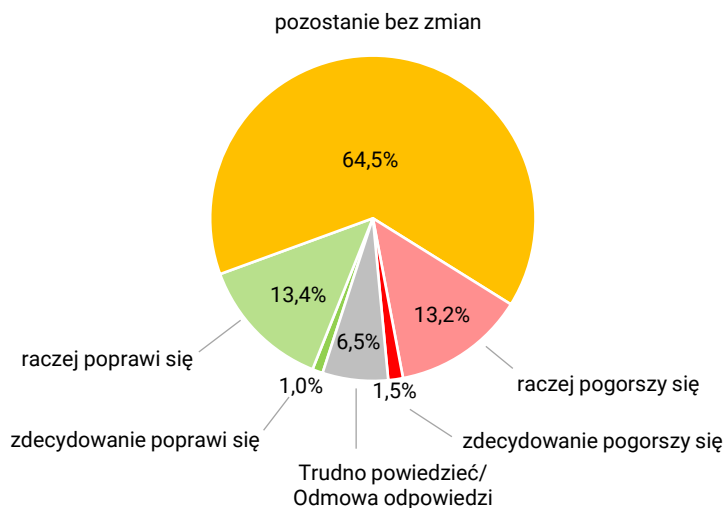
Przewidywania

W lutym blisko dwie trzecie (64,5%) pytaných stwierdziło, że w ciągu najbliższego roku sytuacja w ich zakładach pracy nie ulegnie żadnym zmianom. Wśród pozostałych niemal tyle samo prognozowało jej pogorszenie (14,7%) co poprawę (14,4%). Badani przewidujący zmiany na ogół nie spodziewali się, by miały być one zdecydowane (o zdecydowanej poprawie mówił zaledwie 1%, a o zdecydowanym pogorszeniu – 1,5%). Swoich prognoz w tym zakresie nie potrafiło wyrazić lub nie chciało ujawnić 6,5% pytaných.

² Zob. komunikat CBOS „Nastroje na rynku pracy w styczniu”, styczeń 2023 (oprac. B. Badora).

RYS. 3. Czy, Pana(i) zdaniem, w ciągu najbliższego roku sytuacja w Pana(i) zakładzie pracy:

ODPOWIEDZI OSÓB PRACUJĄCYCH ZAROBKOWO ŁĄCZNIE Z ROLNIKAMI I OSOBAMI POMAGAJĄCYMI W PROWADZENIU GOSPODARSTWA ROLNEGO ORAZ PRACUJĄCYMI NA WŁASNY RACHUNEK POZA ROLNICTWEM, W TYM TAKŻE EMERYTÓW I RENCISTÓW PRACUJĄCYCH W NIEPEŁNYM WYMIARZE GODZIN (N=564)



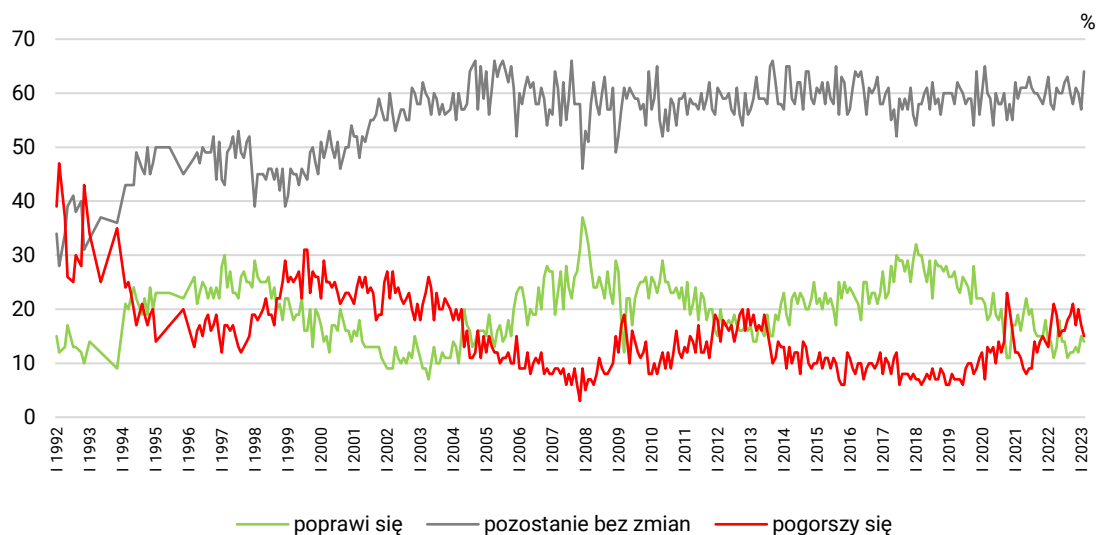
W lutym w stosunku do poprzedniego pomiaru odnotowaliśmy wzrost poczucia stabilizacji, jeżeli chodzi o przyszłą sytuację w zakładach pracy – od stycznia o 7 punktów procentowych przybyło uważających, że w ciągu najbliższego roku sytuacja w ich zakładach pracy nie ulegnie żadnym zmianom, a nieznacznie ubyło przewidujących jej pogorszenie (spadek o 2 punkty) oraz przekonanych, że w ciągu roku od momentu badania sytuacja się poprawi (spadek o 1 punkt). Nieco mniej osób niż poprzednio uchyliło się od zajęcia stanowiska w tej kwestii (spadek o 4 punkty).

TABELA 2

Czy, Pana(i) zdaniem, w ciągu najbliższego roku sytuacja w Pana(i) zakładzie pracy:	Wskaźniki respondentów pracujących zarobkowo* według terminów badań													
	2022												2023	
	I	II	III	IV	V	VI	VII	VIII	IX	X	XI	XII	I	II
N*	633	599	614	578	615	595	609	595	637	583	591	568	588	564
	w procentach													
– poprawi się	14	14	11	13	18	14	14	11	12	12	13	12	15	14
– pozostanie bez zmian	63	58	57	61	60	60	62	63	60	58	61	60	57	64
– pogorszy się	13	17	21	19	15	16	16	18	19	21	17	20	17	15
Trudno powiedzieć/ Odmowa odpowiedzi	10	10	11	8	7	10	8	8	9	9	9	8	11	7

* Dotyczy osób pracujących zarobkowo, także rolników oraz emerytów i rencistów pracujących w niepełnym wymiarze godzin

RYS. 4. Czy, Pana(i) zdaniem, w ciągu najbliższego roku sytuacja w Pana(i) zakładzie pracy*:



* Odpowiedzi respondentów pracujących zarobkowo. Pominięto odpowiedzi „Trudno powiedzieć” i odmowy odpowiedzi

Prognozy dotyczące rozwoju sytuacji w zakładach pracy respondentów w ciągu roku od momentu badania silnie wiążą się z oceną stanu aktualnego, a oczekiwania utrzymania *status quo* w ciągu najbliższego roku są tym częstsze, im lepsze są oceny stanu bieżącego. O ile wśród uważających obecną sytuację za złą jedynie niespełna jedna trzecia (31%) sądzi, że w ciągu najbliższych dwunastu miesięcy sytuacja w ich zakładzie pracy pozostanie bez zmian, to wśród określających ją mianem „ani dobra, ani zła” brak zmian prognozuje trzy piąte (60%), a wśród oceniających ją dobrze stabilizacji oczekuje niemal trzy czwarte (74%). Ponadto im gorsze oceny sytuacji aktualnej, tym częściej w perspektywie roku przewidywane jest pogorszenie (od 4% wśród oceniających obecną sytuację pozytywnie do 56% wśród uważających ją za złą), i analogicznie – im lepsze oceny stanu aktualnego, tym częściej przewidywana jest poprawa (od 4% wśród uważających obecną sytuację za złą do 19% wśród twierdzących, że jest ona dobra).

TABELA 3

Czy, Pana(i) zdaniem, w ciągu najbliższego roku, sytuacja w Pana(i) zakładzie pracy*:	Jak Pan(i) ogólnie ocenia obecną sytuację w Pana(i) zakładzie pracy?		
	Czy jest ona:		
	dobra	ani dobra, ani zła	zła
	procentowanie w kolumnach		
– poprawi się	19	8	4
– pozostanie bez zmian	74	60	31
– pogorszy się	4	23	56
Trudno powiedzieć/Odmowa odpowiedzi	3	8	9

* Odpowiedzi osób pracujących zarobkowo, także rolników oraz emerytów i rencistów pracujących w niepełnym wymiarze godzin (N=564)

Podobnie jak miesiąc wcześniej stabilizacji sytuacji w zakładach pracy w ciągu roku częściej niż inni spodziewają się zatrudnieni w instytucjach, urzędach lub zakładach całkowicie państwowych, samorządowych lub publicznych, w tym także w jednoosobowych spółkach Skarbu Państwa (70% – zob. tabelę aneksową 2). Ponadto w tej grupie odsetek przewidujących utrzymanie *status quo* w perspektywie roku jeszcze nieco się zwiększył (wzrost o 5 punktów procentowych)³. W porównaniu ze styczniem poczucie stabilizacji najbardziej wzrosło jednak w grupie badanych pracujących w sektorze prywatnym poza rolnictwem (o 10 punktów procentowych do 65%), a następnie wśród pracowników spółek właścicieli prywatnych i państwa (o 8 punktów do 63%). Znacznie częściej niż poprzednio brak zmian sytuacji swoich firm prognozują też badani prowadzący pozarolniczą działalność gospodarczą (wzrost z 49% do 68%). W stosunku do stycznia znacznie przybyło natomiast prognoz negatywnych wśród pracujących w prywatnych gospodarstwach rolnych (wzrost odsetka spodziewających się pogorszenia w ciągu najbliższego roku z 19% do 32%).

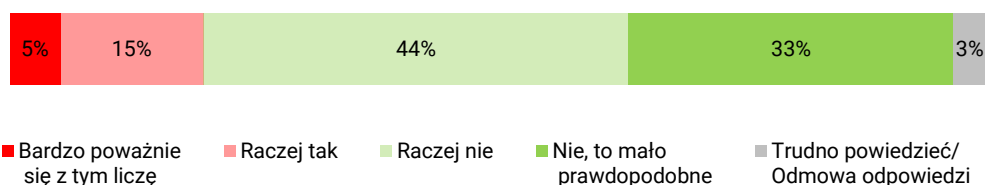
POCZUCIE ZAGROŻENIA BEZROBOCIEM

W lutym ponad trzy czwarte (77%) pracujących zarobkowo zadeklarowało mniejsze lub większe poczucie bezpieczeństwa utrzymania obecnej pracy. Warto podkreślić, iż co trzeci respondent (33%) uznał utratę obecnej pracy za zdarzenie mało prawdopodobne. Możliwość jej utraty (zwolnienia, bankructwa, upadku, likwidacji zakładu pracy, gospodarstwa itp.) brał pod uwagę co piąty (20%) badany, przy czym co dwudziesty (5%) pracujący przyznał, że bardzo poważnie się z tym liczy. Trzech na stu pytanym uchyliło się od odpowiedzi.

CBOS

RYS. 5. Czy liczy się Pan(i) z możliwością utraty obecnej pracy (zwolnienia, bankructwa, upadku, likwidacji zakładu, gospodarstwa itp.)?

ODPOWIEDZI OSÓB PRACUJĄCYCH ZAROBKOWO ŁĄCZNIE Z ROLNIKAMI I OSOBAMI POMAGAJĄCYMI W PROWADZENIU GOSPODARSTWA ROLNEGO ORAZ PRACUJĄCYMI NA WŁASNY RACHUNEK POZA ROLNICTWEM, W TYM TAKŻE EMERYTÓW I RENCISTÓW PRACUJĄCYCH W NIEPEŁNYM WYMIARZE GODZIN (N=564)

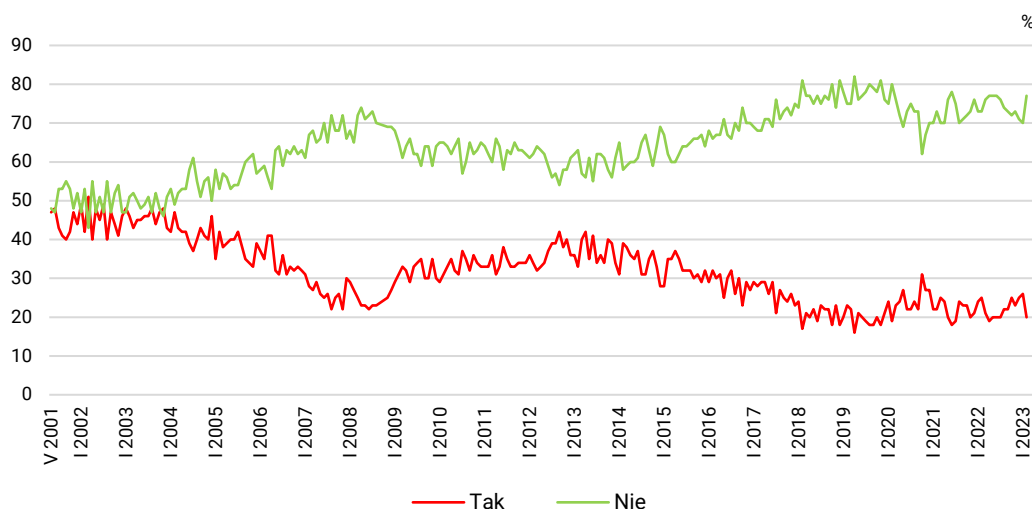


³ Zob. przypis 2.

W porównaniu z pomiarem styczniowym o 7 punktów procentowych wzrosło poczucie bezpieczeństwa zatrudnienia, a o 6 punktów spadł odsetek ankietowanych biorących pod uwagę możliwość utraty pracy (zwolnienia, bankructwa, upadku, likwidacji zakładu, gospodarstwa itp.). Ostatnio z identycznym rozkładem odpowiedzi mieliśmy do czynienia w maju i czerwcu ubiegłego roku.

CBOS

RYS. 6 Czy liczy się Pan(i) z możliwością utraty obecnej pracy (zwolnienia, bankructwa, upadku, likwidacji zakładu, gospodarstwa itp.)?*



Zsumowano odsetki odpowiedzi: „Bardzo poważnie się z tym liczę” i „Raczej tak” (Tak) oraz „Nie, to mało prawdopodobne” i „Raczej nie” (Nie). Pominięto odpowiedzi „Trudno powiedzieć” i odmowy odpowiedzi

* Odpowiedzi osób pracujących zarobkowo. Pominięto odpowiedzi „Trudno powiedzieć” i odmowy odpowiedzi

TABELA 4

Czy liczy się Pan(i) z możliwością utraty obecnej pracy (zwolnienia, bankructwa, upadku, likwidacji zakładu, gospodarstwa itp.)?	Wskazania osób pracujących zarobkowo* według terminów badań													
	2022												2023	
	I	II	III	IV	V	VI	VII	VIII	IX	X	XI	XII	I	II
	N=633	N=599	N=614	N=578	N=615	N=595	N=609	N=595	N=637	N=583	N=591	N=568	N=588	N=564
	w procentach													
Bardzo poważnie się z tym liczę	5	7	4	5	4	3	4	5	6	5	6	6	7	5
Raczej tak	19	18	17	14	16	17	16	17	16	20	17	19	19	15
Raczej nie	38	39	40	45	40	44	41	38	43	39	41	37	38	44
Nie, to mało prawdopodobne	35	34	36	32	37	33	35	36	30	33	32	34	32	33
Trudno powiedzieć/ Odmowa odpowiedzi	3	3	4	4	3	4	4	4	5	3	4	4	4	3

* Dotyczy osób pracujących zarobkowo, także rolników oraz emerytów i rencistów pracujących w niepełnym wymiarze godzin

Analizy wielozmiennowe wskazują, iż w lutym, tak jak w poprzednich miesiącach, poczucie bezpieczeństwa zatrudnienia zależało przede wszystkim od prognoz dotyczących rozwoju sytuacji w zakładzie pracy w ciągu najbliższych dwunastu miesięcy, a jedyną grupą, w której większość (51%) deklarowała, że liczy się z możliwością utraty obecnej pracy (zwolnienia, bankructwa, upadku, likwidacji zakładu, gospodarstwa itp.), były osoby przewidujące, że w ciągu najbliższego roku sytuacja w ich zakładach pracy pogorszy się. Warto jednak zauważyć, iż w lutym możliwość utraty obecnej pracy częściej brali pod uwagę badani, którzy przewidywali poprawę sytuacji w zakładzie pracy niż zakładający, że pozostanie ona bez zmian (21% wobec 12%). Jednocześnie jednak przewidujący poprawę najczęściej ze wszystkich deklarowali, iż utrata pracy to w ich przypadku zdarzenie mało prawdopodobne (45%).

TABELA 5

Czy liczy się Pan(i) z możliwością utraty obecnej pracy (zwolnienia, bankructwa, upadku, likwidacji zakładu, gospodarstwa itp.)?*	Czy, Pana(i) zdaniem, w ciągu najbliższego roku, sytuacja w Pana(i) zakładzie pracy:			
	poprawi się	pozostanie bez zmian	pogorszy się	Trudno powiedzieć/ Odmowa odpowiedzi
	procentowanie w kolumnach			
Bardzo poważnie się z tym liczę	7	2	17	10
Raczej tak	14	10	34	18
Raczej nie	34	49	34	30
Nie, to mało prawdopodobne	45	37	13	16
Trudno powiedzieć/ Odmowa odpowiedzi	1	2	3	25

* Odpowiedzi osób pracujących zarobkowo (N=564)

W lutym największe poczucie bezpieczeństwa zatrudnienia odnotowaliśmy wśród pracujących w prywatnych gospodarstwach rolnych oraz wśród zatrudnionych w instytucjach, urzędach lub zakładach całkowicie państwowych, samorządowych lub publicznych, w tym także w jednoosobowych spółkach Skarbu Państwa (odpowiednio: 46% i 42% z nich wyraziło przekonanie, że utrata obecnej pracy jest mało prawdopodobna, a dodatkowo odpowiednio: 39% i 41% zadeklarowało, że raczej nie liczy się z taką możliwością) – zob. tabelę aneksową 3. W porównaniu ze styczniem⁴ najbardziej poprawiły się w tym względzie nastroje pracujących w sektorze prywatnym poza rolnictwem – o 9 punktów procentowych ubyło osób biorących pod uwagę możliwość utraty obecnej pracy, a o 12 punktów przybyło w mniejszym lub większym stopniu pewnych jej utrzymania. Ponadto w porównaniu z poprzednim badaniem znacznie pewniej w swoich miejscach pracy czują się robotnicy niewykwalifikowani, pracownicy administracyjno-biurowi oraz technicy i inni specjaliści średniego szczebla.

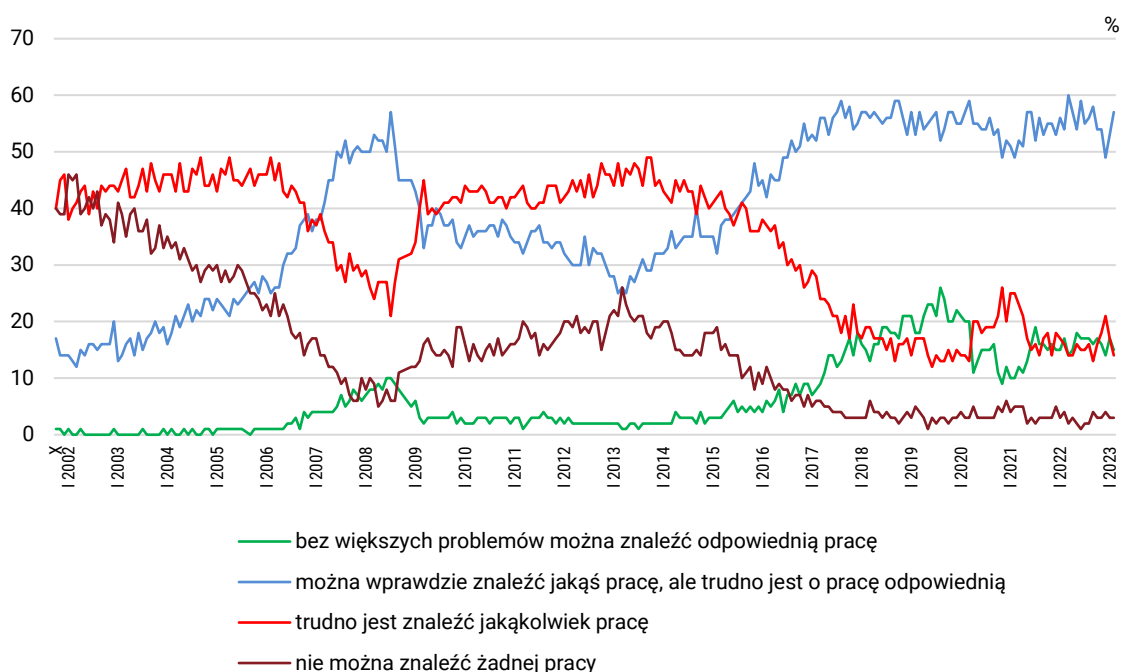
⁴ Por. przypis 2.

SYTUACJA NA LOKALNYCH RYNKACH PRACY

Oceny sytuacji na lokalnych rynkach pracy są minimalnie lepsze niż w styczniu. Blisko trzy czwarte (72%, wzrost o 2 punkty procentowe) ankietowanych uważa, że w ich miejscu zamieszkania lub okolicy można znaleźć pracę, a 17% (spadek o 3 punkty) wskazuje na większe lub mniejsze problemy ze znalezieniem zatrudnienia na lokalnym rynku pracy. Warto jednak dodać, iż niezmiennie największa grupa badanych twierdzi, że w ich miejscu zamieszkania lub okolicy można wprawdzie znaleźć pracę, ale trudno o pracę odpowiednią (obecnie 57% wskazań).

CBOS

RYS. 7. Jak określił(a)by Pan(i) sytuację na rynku pracy w Pana(i) miejscowości lub okolicy? Czy, Pana(i) zdaniem, obecnie*:



* Pominięto odpowiedzi „Trudno powiedzieć” i odmowy odpowiedzi

TABELA 6

Jak określił(a)by Pan(i) sytuację na rynku pracy w Pana(i) miejscowości lub okolicy? Czy, Pana(i) zdaniem, obecnie:	Wskazania respondentów według terminów badań													
	2022												2023	
	I	II	III	IV	V	VI	VII	VIII	IX	X	XI	XII	I	II
	w procentach													
– bez większych problemów można znaleźć odpowiednią pracę	15	17	14	15	18	17	17	17	16	17	16	14	17	15
– można wprawdzie znaleźć jakąś pracę, ale trudno jest o pracę odpowiednią	56	54	60	57	54	59	55	56	58	54	54	49	53	57
– trudno jest znaleźć jakąkolwiek pracę	17	16	14	14	16	15	15	16	13	16	18	21	17	14
– nie można znaleźć żadnej pracy	3	4	2	3	2	1	2	2	4	3	3	4	3	3
Trudno powiedzieć/ Odmowa odpowiedzi	9	9	10	11	10	8	11	9	9	10	9	11	9	11

Niezmiennie opinie o sytuacji na lokalnych rynkach pracy istotnie różnicuje wielkość miejscowości, w której mieszkają badani (zob. tabelę aneksową 4). W lutym, podobnie jak w styczniu, wyraźnie gorzej niż mieszkańcy miast oceniają ją ankietowani mieszkający na wsi – na trudności ze znalezieniem pracy lub całkowity brak takiej możliwości w najbliższej okolicy wskazuje łącznie 24% spośród nich. Jednocześnie mieszkańcy wsi najrzadziej ze wszystkich respondentów twierdzą, że w ich miejscu zamieszkania lub w najbliższej okolicy można znaleźć pracę (68%). Warto jednak dodać, iż w porównaniu z poprzednim badaniem⁵ oceny lokalnych rynków pracy wśród mieszkańców wsi minimalnie się poprawiły. Tak jak ostatnio trudności ze znalezieniem pracy w okolicy miejsca zamieszkania najrzadziej deklarują mieszkańcy co najmniej półmilionowych miast – tylko 3% z nich twierdzi, że trudno jest tam znaleźć jakąkolwiek pracę, a nikt nie uważa, że jest to całkowicie niemożliwe. Ponadto w porównaniu ze styczniem wśród mieszkańców największych metropolii odsetek uważających, że w ich miejscu zamieszkania lub okolicy można znaleźć pracę, wzrósł z 76% do 85%. Warto też przypomnieć, iż w styczniu odnotowaliśmy poprawę ocen sytuacji na lokalnych rynkach pracy we wszystkich analizowanych typach miejscowości, poza miastami liczącymi co najmniej pół miliona mieszkańców.

Podobnie jak w styczniu sytuację na lokalnych rynkach pracy lepiej ocenili badani legitymujący się co najmniej średnim wykształceniem niż ci słabiej wykształceni. Najczęściej natomiast na całkowity brak możliwości znalezienia pracy w okolicy miejsca zamieszkania wskazywali respondenci z wykształceniem podstawowym lub gimnazjalnym (10%), a także bezrobotni, renciści i rolnicy indywidualni (po 11%). Najlepsze oceny formułowali natomiast robotnicy wykwalifikowani oraz kierownicy lub specjaliści z wyższym wykształceniem, a także przedsiębiorcy (odpowiednio: 84%, 83% i 82% ocen pozytywnych), choć najczęściej (odpowiednio: 66%, 61% i 71%) uważali oni,

⁵ Por. przypis 2.

że w okolicy ich miejsca zamieszkania można wprawdzie znaleźć jakąś pracę, ale trudno jest o pracę odpowiednią.

Opinie na temat sytuacji na lokalnych rynkach pracy różnicuje też płeć badanych. Przekonanie, że w ich miejscowości lub okolicy można znaleźć pracę, znacznie częściej wyrażają mężczyźni niż kobiety (75% wobec 69%). Różnice pomiędzy płciami widoczne są zwłaszcza w odsetkach przekonanych, że w miejscu zamieszkania lub okolicy bez większych problemów można znaleźć odpowiednią pracę (17% wśród mężczyzn i 13% wśród kobiet). Kobiety natomiast częściej niż mężczyźni wskazują, że w okolicy ich miejsca zamieszkania możliwości znalezienia pracy są znacząco ograniczone lub wręcz ich nie ma (19% wobec 16%).

W lutym w porównaniu ze styczniem oceny aktualnej sytuacji w zakładach pracy poprawiły się. Jednocześnie notujemy wzrost poczucia stabilizacji, jeżeli chodzi o przyszłą sytuację w zakładach pracy. Wyraźnie wzrosło też poczucie bezpieczeństwa zatrudnienia, a spadł odsetek badanych biorących pod uwagę możliwość utraty pracy. Oceny sytuacji na lokalnych rynkach pracy są minimalnie lepsze niż miesiąc wcześniej.

Opracowała

Barbara Badora

TABELA 1

		Jak Pan(i) ogólnie ocenia obecną sytuację w Pana(i) zakładzie pracy? Czy jest ona:				Liczba osób
		dobra	ani dobra, ani zła	zła	Trudno powiedzieć/ Odmowa odpowiedzi	
		%	%	%	%	
Ogółem		57	31	10	3	564
Płeć	Mężczyźni	61	28	10	1	304
	Kobiety	53	34	10	4	259
Wiek	18–24 lata	78	17	2	3	44
	25–34	57	29	11	3	125
	35–44	56	31	10	4	170
	45–54	56	37	6	1	134
	55–64	52	29	18	2	78
	65 lat i więcej	58	31	11		12
Miejsce zamieszkania	Wieś	58	31	8	2	248
	Miasto do 19 999	53	28	16	3	68
	20 000 – 99 999	56	32	9	2	116
	100 000 – 499 999	52	35	12	1	72
	500 000 i więcej mieszk.	67	21	7	5	59
Wykształcenie	Podstawowe / gimnazjalne	58	36	5		31
	Zasadnicze zawodowe	63	25	9	3	121
	Średnie	58	32	8	2	209
	Wyższe	53	32	13	3	203
Grupa społeczna i zawodowa	Kadra kier., spec. z wyższym wyksz.	54	34	11	1	120
	Średni personel, technicy	69	17	14		49
	Pracownicy adm.-biurowi	64	23	10	4	64
	Pracownicy usług	65	26	8	1	82
	Robotnicy wykwalifikowani	62	26	8	4	107
	Robotnicy niewykwalifik.	62	32	4	3	36
	Rolnicy	24	51	25		40
	Pracujący na własny rach.	50	45	5		46
	Emeryci	52	48			5
	Renciści		100			2
	Uczniowie i studenci	73	15		12	9
Gospodynie domowe i inni		37		63	5	
Pracuje w:	inst. państw., publicznej	58	30	11	2	135
	spółce właścicieli prywatnych i państwa	64	25	7	4	123
	sekt. pryw. poza rolnict.	59	29	9	3	262
	prywatnym gosp. rolnym	25	56	18		45
Dochody na jedną osobę	Do 1499 zł	38	40	15	7	72
	Od 1500 zł do 1999 zł	53	36	6	5	60
	Od 2000 zł do 2999 zł	56	36	8	1	105
	Od 3000 zł do 3999 zł	58	31	11		67
	4000 zł i więcej	68	22	9	1	90
	Trudno powiedzieć	72	21	6	1	61
	Odmowa odpowiedzi	57	28	12	3	109
Ocena własnych war. mater.	Złe	47	25	25	3	36
	Średnie	41	41	15	3	206
	Dobre	69	25	4	2	322
Udział w prakt. religijnych	Kilka razy w tygodniu	56	20	16	9	15
	Raz w tygodniu	60	30	8	1	181
	1–2 razy w miesiącu	55	31	14		97
	Kilka razy w roku	58	31	5	5	124
	W ogóle nie uczestniczy	56	32	10	2	132
Poglądy polityczne	Lewica	52	36	11	1	132
	Centrum	52	34	10	4	154
	Prawica	64	26	9	1	187
	Trudno powiedzieć	67	23	9	1	70

TABELA 2

		Czy, Pana(i) zdaniem, w ciągu najbliższego roku sytuacja w Pana(i) zakładzie pracy:				Liczba osób
		poprawi się	pozostanie bez zmian	pogorszy się	Trudno powiedzieć/ Odmowa odpowiedzi	
		%	%	%	%	
Ogółem		14	64	15	7	564
Płeć	Mężczyźni	16	65	13	5	304
	Kobiety	12	64	16	8	259
Wiek	18–24 lata	24	65	6	5	44
	25–34	10	71	15	4	125
	35–44	17	59	15	9	170
	45–54	11	67	15	6	134
	55–64	15	62	15	8	78
	65 lat i więcej	22	67	11		12
Miejsce zamieszkania	Wieś	17	61	16	7	248
	Miasto do 19 999	9	62	20	9	68
	20 000 – 99 999	14	72	11	3	116
	100 000 – 499 999	10	68	15	7	72
	500 000 i więcej mieszk.	19	64	10	7	59
Wykształcenie	Podstawowe / gimnazjalne	30	50	15	5	31
	Zasadnicze zawodowe	19	60	14	7	121
	Średnie	15	66	13	6	209
	Wyższe	9	67	17	6	203
Grupa społeczna i zawodowa	Kadra kier., spec. z wyższym wyksz.	10	66	19	5	120
	Średni personel, technicy	10	72	11	7	49
	Pracownicy adm.-biurowi	8	69	14	9	64
	Pracownicy usług	16	62	13	9	82
	Robotnicy wykwalifikowani	20	67	11	2	107
	Robotnicy niewykwalifik.	24	72	4		36
	Rolnicy	17	40	31	12	40
	Pracujący na własny rach.	6	68	15	11	46
	Emeryci	15	85			5
	Renciści			100		2
	Uczniowie i studenci	54	34	12		9
	Gospodynie domowe i inni		37		63	5
Pracuje w:	inst. państw., publicznej	12	70	11	6	135
	spółce właścicieli prywatnych i państwa	20	63	11	6	123
	sekt. pryw. poza rolnict.	13	65	15	7	262
	prywatnym gosp. rolnym	15	49	32	4	45
Dochody na jedną osobę	Do 1499 zł	15	54	20	11	72
	Od 1500 zł do 1999 zł	14	73	13		60
	Od 2000 zł do 2999 zł	11	69	14	6	105
	Od 3000 zł do 3999 zł	24	60	16		67
	4000 zł i więcej	15	60	18	7	90
	Trudno powiedzieć	13	67	14	6	61
Odmowa odpowiedzi		12	68	9	11	109
Ocena własnych war. mater.	Złe	6	41	44	9	36
	Średnie	8	66	19	7	206
	Dobre	19	66	9	6	322
Udział w prakt. religijnych	Kilka razy w tygodniu	15	62	15	8	15
	Raz w tygodniu	15	65	14	6	181
	1–2 razy w miesiącu	15	69	13	2	97
	Kilka razy w roku	11	74	11	4	124
	W ogóle nie uczestniczy	15	54	20	11	132
Poglądy polityczne	Lewica	12	60	21	8	132
	Centrum	16	62	14	7	154
	Prawica	17	69	10	4	187
	Trudno powiedzieć	9	71	14	6	70

TABELA 3

		Czy liczy się Pan(i) z możliwością utraty obecnej pracy (zwolnienia, bankructwa, upadku, likwidacji zakładu, gospodarstwa itp.)?					Liczba osób
		Bardzo poważnie się z tym liczę	Raczej tak	Raczej nie	Nie, to mało prawdopodobne	Trudno powiedzieć/ Odmowa odpowiedzi	
		%	%	%	%	%	
Ogółem		5	15	44	33	3	564
Płeć	Mężczyźni	3	16	44	35	2	304
	Kobiety	8	13	43	32	5	259
Wiek	18–24 lata	10	18	36	32	4	44
	25–34	6	15	41	34	5	125
	35–44	4	19	39	36	3	170
	45–54	6	12	50	28	4	134
	55–64	3	11	55	30	1	78
	65 lat i więcej		9	25	66		12
Miejsce zamieszkania	Wieś	5	16	45	31	3	248
	Miasto do 19 999	7	12	49	28	4	68
	20 000 – 99 999	7	8	46	36	2	116
	100 000 – 499 999	6	22	35	34	2	72
	500 000 i więcej mieszk.		17	35	40	7	59
Wykształcenie	Podstawowe / gimnazjalne	2	3	56	34	4	31
	Zasadnicze zawodowe	3	15	44	35	3	121
	Średnie	6	17	47	28	2	209
	Wyższe	6	13	38	38	5	203
Grupa społeczna i zawodowa	Kadra kier., spec. z wyższym wyksz.	5	11	44	37	3	120
	Średni personel, technicy	4	15	48	33		49
	Pracownicy adm.-biurowi	9	8	37	38	8	64
	Pracownicy usług	10	23	36	27	3	82
	Robotnicy wykwalifikowani	1	17	49	31	2	107
	Robotnicy niewykwalifik.	8	4	74	15		36
	Rolnicy	3	5	43	43	6	40
	Pracujący na własny rach.	4	19	31	42	5	46
	Emeryci		33	35	32		5
	Renciści		100				2
	Uczniowie i studenci	12	30	25	33		9
Gospodynie domowe i inni		37	29	34		5	
Pracuje w:	inst. państw., publicznej	5	9	41	42	3	135
	spółce właścicieli prywatnych i państwa	3	18	45	30	4	123
	sekt. pryw. poza rolnict.	6	18	45	28	3	262
	prywatnym gosp. rolnym	3	7	39	46	5	45
Dochody na jedną osobę	Do 1499 zł	15	15	41	28	2	72
	Od 1500 zł do 1999 zł	3	14	49	35		60
	Od 2000 zł do 2999 zł	1	17	48	32	2	105
	Od 3000 zł do 3999 zł	7	9	47	35	2	67
	4000 zł i więcej	4	18	30	46	2	90
	Trudno powiedzieć		10	44	40	6	61
	Odmowa odpowiedzi	6	16	48	23	7	109
Ocena własnych war. mater.	Złe	28	24	27	17	3	36
	Średnie	5	18	48	24	5	206
	Dobre	2	12	42	41	2	322
Udział w prakt. religijnych	Kilka razy w tygodniu		11	59	30		15
	Raz w tygodniu	4	13	45	35	3	181
	1–2 razy w miesiącu	3	14	47	35	2	97
	Kilka razy w roku	3	16	42	34	4	124
	W ogóle nie uczestniczy	10	16	39	33	3	132
Poglądy polityczne	Lewica	7	17	41	31	4	132
	Centrum	5	12	50	30	3	154
	Prawica	3	14	45	38	1	187
	Trudno powiedzieć		17	37	39	7	70

TABELA 4

		Jak określił(a)by Pan(i) sytuację na rynku pracy w Pana(i) miejscowości lub w okolicy? Czy, Pana(i) zdaniem, obecnie:					Liczba osób
		bez większych problemów można znaleźć odpowiednią pracę	można wprawdzie znaleźć jakąś pracę, ale trudno jest o pracę odpowiednią	trudno jest znaleźć jakąkolwiek pracę	nie można znaleźć żadnej pracy	Trudno powiedzieć/ Odmowa odpowiedzi	
		%	%	%	%	%	
Ogółem		15	57	14	3	11	982
Płeć	Mężczyźni	17	58	13	3	9	462
	Kobiety	13	56	16	3	13	520
Wiek	18–24 lata	19	59	18	2	3	93
	25–34	11	64	19	1	5	155
	35–44	15	62	14	2	7	191
	45–54	15	64	10	4	8	157
	55–64	14	56	12	5	13	153
	65 lat i więcej	16	43	14	4	23	232
Miejsce zamieszkania	Wieś	14	54	18	6	8	402
	Miasto do 19 999	14	58	14	2	12	131
	20 000 – 99 999	15	58	14	1	13	229
	100 000 – 499 999	12	64	9	1	14	132
	500 000 i więcej mieszk.	26	59	3		13	88
Wykształcenie	Podstawowe / gimnazjalne	14	44	16	10	16	150
	Zasadnicze zawodowe	15	54	18	3	10	228
	Średnie	14	60	13	2	11	349
	Wyższe	17	63	11	1	8	256
Grupa społeczna i zawodowa	Kadra kier., spec. z wyższym wyksz.	22	61	9		8	122
	Średni personel, technicy	12	68	7	3	10	49
	Pracownicy adm.-biurowi	6	75	10	2	7	65
	Pracownicy usług	9	67	19	2	3	82
	Robotnicy wykwalifikowani	18	66	11	2	3	107
	Robotnicy niewykwalifik.	20	50	27	3		36
	Rolnicy	19	51	15	11	4	43
	Pracujący na własny rach.	11	71	4	2	11	46
	Bezrobotni	11	33	45	11		17
	Emeryci	16	44	12	3	25	261
	Renciści	14	47	19	11	10	37
	Uczniowie i studenci	25	50	20		5	50
	Gospodynie domowe i inni	5	61	26	5	4	67
	Pracuje w:	inst. państw., publicznej	13	64	12	3	8
spółce właścicieli prywatnych i państwa		16	67	12	1	4	123
sekt. prywat. poza rolnict.		16	65	11	1	6	262
prywatnym gosp. rolnym		23	51	12	11	3	45
Dochody na jedną osobę	Do 1499 zł	15	44	22	10	8	146
	Od 1500 zł do 1999 zł	14	58	14	1	13	145
	Od 2000 zł do 2999 zł	14	63	13	1	9	183
	Od 3000 zł do 3999 zł	14	59	17		10	95
	4000 zł i więcej	34	55	4		7	117
	Trudno powiedzieć	12	50	18	5	15	121
	Odmowa odpowiedzi	5	65	12	3	15	174
Ocena własnych war. mater.	Złe	7	54	19	9	11	77
	Średnie	10	59	16	2	14	393
	Dobre	20	56	12	3	9	511
Udział w prakt. religijnych	Kilka razy w tygodniu	28	42	10	4	16	44
	Raz w tygodniu	13	57	14	3	12	369
	1–2 razy w miesiącu	14	58	19	4	5	153
	Kilka razy w roku	17	59	11	3	11	200
	W ogóle nie uczestniczy	15	59	15	1	10	194
Poglądy polityczne	Lewica	16	58	16	1	9	205
	Centrum	17	57	14	2	10	255
	Prawica	16	60	11	4	9	367
	Trudno powiedzieć	7	51	16	5	21	129