

## Stosunek do rządu w marcu

Znak jakości przyznany CBOS przez  
Organizację Firm Badania Opinii i Rynku na rok 2023



Fundacja Centrum Badania Opinii Społecznej  
ul. Świętojerska 5/7, 00-236 Warszawa  
e-mail: sekretariat@cbos.pl; info@cbos.pl  
<http://www.cbos.pl>  
(48 22) 629 35 69

W marcu<sup>1</sup> większość wskaźników dotyczących stosunku do rządu nie zmieniła się istotnie w porównaniu do poprzedniego miesiąca. Aktualnie, po znaczącej poprawie notowań w lutym, stosunek do rządu pozostaje stabilny.

## POPARCIE DLA RZĄDU

Obecnie tyle samo badanych co przed miesiącem (34%) zalicza się do zwolenników rządu Mateusza Morawieckiego, a nieco więcej niż poprzednio uważa się za jego przeciwników (42% – wzrost o 1 punkt procentowy w stosunku do lutego). O 2 punkty zmalała obojętność wobec urzędującego gabinetu – deklaruje ją 21% ankietowanych, a kolejne 3% badanych nie ma zdania w tej sprawie (wzrost o 1 punkt w stosunku do poprzedniego pomiaru).

TABELA 1

Stosunek do rządu	Wskazania respondentów według terminów badań														
	2022											2023			
	II	III	IV	V	VI	VII	VIII	IX	X	XI	XII	I	II	III	
w procentach															
Zwolennicy	29	33	31	34	33	32	29	28	26	33	28	29	34	34	
Przeciwnicy	42	40	38	36	40	39	46	46	47	44	46	44	41	42	
Obojętni	25	24	28	26	23	25	23	23	23	20	23	24	23	21	
Trudno powiedzieć	4	3	3	4	4	4	3	3	4	3	3	3	2	3	

<sup>1</sup> Badanie „Aktualne problemy i wydarzenia” (395) przeprowadzono w ramach procedury mixed-mode na reprezentatywnej imiennej próbie pełnoletnich mieszkańców Polski, wylosowanej z rejestru PESEL.

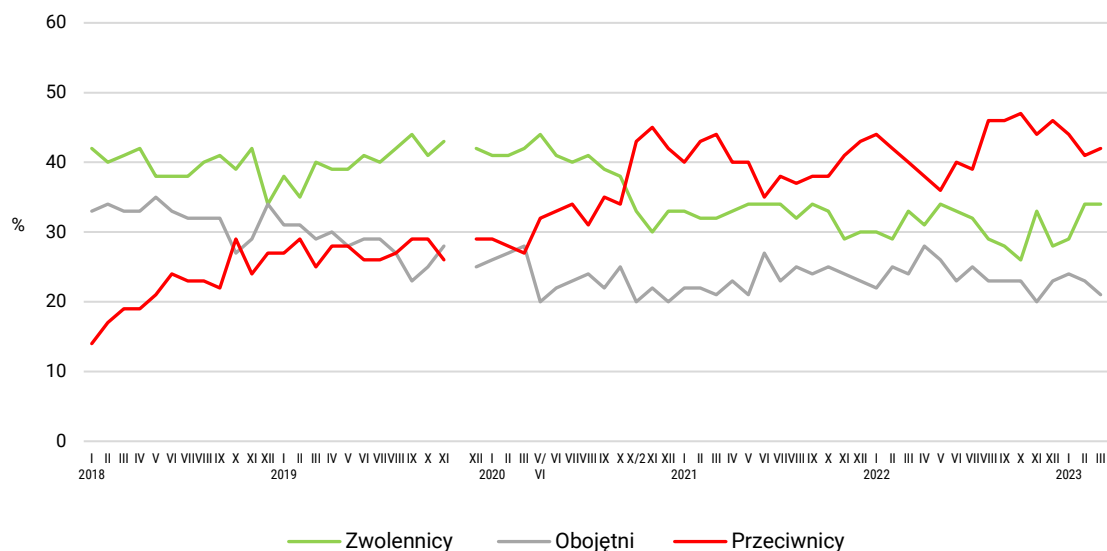
Każdy respondent wybierał samodzielnie jedną z metod:

- wywiad bezpośredni z udziałem ankietera (metoda CAPI),
- wywiad telefoniczny po skontaktowaniu się z ankieterem CBOS (CATI) – dane kontaktowe respondent otrzymywał w liście zapowiadnim od CBOS,
- samodzielne wypełnienie ankiety internetowej (CAWI), do której dostęp był możliwy na podstawie loginu i hasła przekazanego respondentowi w liście zapowiadnim od CBOS.

We wszystkich trzech przypadkach ankieta miała taki sam zestaw pytań oraz strukturę. Badanie zrealizowano w dniach od 6 do 16 marca 2023 roku na próbie liczącej 993 osoby (w tym: 58,0% metodą CAPI, 24,6% – CATI i 17,4% – CAWI).

CBOS realizuje badania statutowe w ramach opisanej wyżej procedury od maja 2020 roku, w każdym przypadku podając proporcję wywiadów bezpośrednich, telefonicznych i internetowych.

RYS. 1. Stosunek do rządu



Od stycznia 2018 do listopada 2019 roku wskazania dotyczyły pierwszego rządu Mateusza Morawieckiego, od grudnia 2019 dotyczą drugiego rządu Mateusza Morawieckiego. Pominięto odpowiedzi „Trudno powiedzieć”

Przyglądając się poszczególnym grupom społeczno-demograficznym, należy zauważyć, że rząd premiera Morawieckiego ma najwięcej zwolenników wśród najstarszych badanych – 57% w grupie wiekowej 65 lat i więcej. Ponadprzeciętne poparcie deklarują również emeryci i renciści (po 57%), rolnicy (55%), osoby z wykształceniem podstawowym (51%) oraz pracujące w prywatnych gospodarstwach rolnych (51%). Stosunek do rządu istotnie różnicuje także częstość praktyk religijnych – im częstszy udział w mszach i nabożeństwach, tym wyższy odsetek zwolenników obecnego gabinetu, a wraz ze spadkiem częstości tych praktyk rośnie udział jego przeciwników. Wśród w ogóle nieuczestniczących w mszach i nabożeństwach 67% ma do rządu stosunek negatywny. Taki sam odsetek (67%) w grupie praktykujących kilka razy w tygodniu stanowią zwolennicy urzędującego gabinetu.

Na stosunek ten silnie wpływa także orientacja światopoglądowa badanych. Wśród określających swoje poglądy jako prawicowe zwolennicy obecnego rządu stanowią blisko dwie trzecie (65%). W grupie respondentów o poglądach lewicowych jest to zaledwie 9%, zaś trzy czwarte (75%) z nich zalicza się do przeciwników rządu Mateusza Morawieckiego. Polacy identyfikujący się z politycznym centrum częściej są przeciwnikami niż zwolennikami obecnego gabinetu (odpowiednio: 47% i 22%), a prawie co trzeci z nich ma do niego stosunek obojętny (29%).

Stosunek do rządu wyraźnie różnicują preferencje partyjne. Gdyby wybory parlamentarne odbywały się w marcu<sup>2</sup>, do Sejmu weszłyby cztery partie, choć należy zwrócić uwagę, że dwie z nich osiągają poparcie niewiele przekraczające 5%. Najwięcej zwolenników obecny rząd ma wśród wyborców Prawa i Sprawiedliwości oraz koalicjantów – ponad cztery piąte tej grupy stanowią sympatycy gabinetu aktualnego premiera. W pozostałych elektoratach zdecydowanie dominują jego przeciwnicy – 93% wśród zwolenników Koalicji Obywatelskiej, 81% w grupie sympatyków Konfederacji WiN oraz 78% wśród potencjalnych wyborców Polski 2050 Szymona Hołowni. W przypadku tych ostatnich udział obojętnych sięga 15% i jest najwyższy ze wszystkich potencjalnych elektoratów.

TABELA 2

Na kandydata której partii/ugrupowania głosował(a)by Pan(i) w wyborach do Sejmu?	Stosunek do rządu			
	Zwolennicy	Przeciwnicy	Obojętni	Trudno powiedzieć
	w procentach			
Prawo i Sprawiedliwość (wraz z Solidarną Polską i Partią Republikańską)	88	1	9	2
Koalicja Obywatelska (Platforma Obywatelska, Nowoczesna, Inicjatywa Polska, Zieloni)	2	93	5	0
Konfederacja Wolność i Niepodległość (Nowa Nadzieja, Ruch Narodowy, Konfederacja Korony Polskiej)*	7	81	12	0
Polska 2050 Szymona Hołowni*	7	78	15	0

\* Dane dotyczące tych elektoratów należy traktować z ostrożnością ze względu na ich niewielką liczebność w badanej próbie

## OCENA WYNIKÓW DZIAŁALNOŚCI RZĄDU

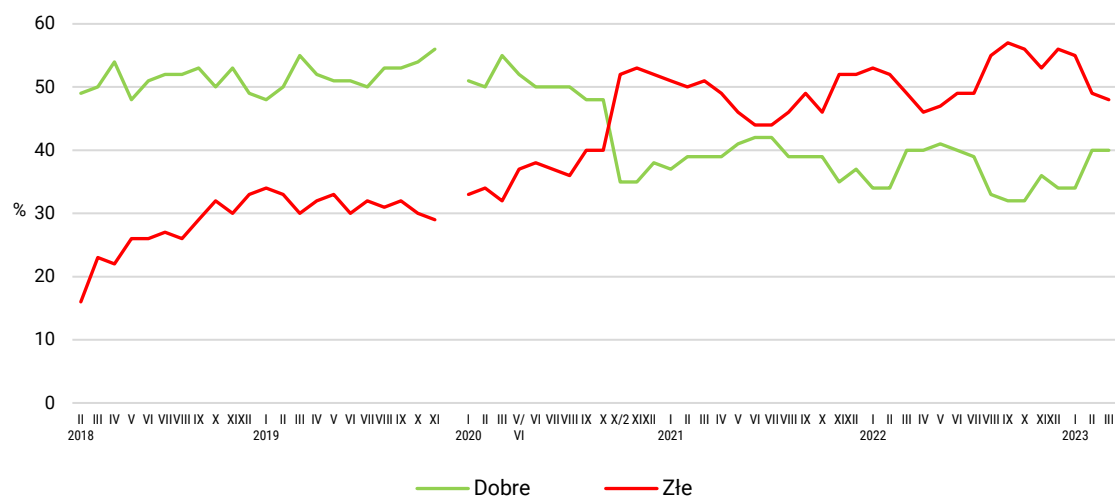
Udział osób dobrze odbierających wyniki działalności rządu nie zmienił się w ciągu ostatniego miesiąca (40%), a oceniających je negatywnie spadł o 1 punkt procentowy (do 48%). Więcej niż co dziesiąty badany nie ma zdania w tej kwestii (wzrost o 2 punkty, z 10% do 12%).

TABELA 3

Jak by Pan(i) ocenił(a) wyniki działalności rządu premiera Mateusza Morawieckiego od czasu objęcia przezeń władzy?	Wskazania respondentów według terminów badań														
	2022												2023		
	II	III	IV	V	VI	VII	VIII	IX	X	XI	XII	I	II	III	
w procentach															
Dobrze	34	40	40	41	40	39	33	32	32	36	34	34	40	40	
Źle	52	49	46	47	49	49	55	57	56	53	56	55	49	48	
Trudno powiedzieć	14	11	14	12	12	12	11	11	12	11	10	11	10	12	

<sup>2</sup> Zob. komunikat CBOS „Preferencje partyjne w marcu”, marzec 2023 (oprac. K. Pankowski).

RYS. 2. Oceny wyników działalności rządu



Od lutego 2018 do listopada 2019 roku wskazania dotyczyły pierwszego rządu Mateusza Morawieckiego, od stycznia 2020 dotyczą drugiego rządu Mateusza Morawieckiego. Pominięto odpowiedzi „Trudno powiedzieć”

Spółeczno-demograficzne zróżnicowanie ocen wyników działalności rządu wygląda podobnie jak w przypadku stosunku do niego. Najlepiej odbierają je osoby starsze (62% pozytywnych ocen wśród badanych w wieku 65 lat i więcej), a najgorzej respondenci w wieku 18-24 lata (jedynie 13% ocenia je dobrze). Niewiele mniejsze znaczenie w tym przypadku ma wielkość miejsca zamieszkania – wśród mieszkańców wsi dominują oceny pozytywne (49%), w najmniejszych miastach podobny odsetek stanowią oceny dobre (44%) i złe (46%), a w większych miastach ponad połowa negatywnie ocenia wyniki działalności urzędującego gabinetu. W największych aglomeracjach miejskich proporcja ocen złych i dobrych wynosi odpowiednio 65% i 25%. Lepiej niż pozostali działalność rządu Mateusza Morawieckiego oceniają rolnicy (71%), emeryci i renciści (po 62%). Z kolei wyjątkowo negatywnie patrzą na nią reprezentanci kadry kierowniczej i specjaliści z wyższym wykształceniem (67% ocen negatywnych), średni personel, technicy (70%), uczniowie i studenci (71%) oraz osoby z wyższym wykształceniem (68%). Im rzadszy udział badanych w praktykach religijnych, tym więcej negatywnych ocen działalności rządu – wśród osób w ogóle nieuczestniczących w mszach i nabożeństwach odsetek ten sięga 73%, podczas gdy trzy czwarte (75%) uczestniczących w nich kilka razy w tygodniu ocenia je dobrze. Istotne znaczenie także w tym przypadku ma orientacja polityczna. Wśród dorosłych Polaków identyfikujących się z lewicą udział ocen negatywnych przekracza cztery piąte (81%), a w gronie badanych o poglądach prawicowych zdecydowaną większość (71%) stanowią oceny dobre.

Wyniki działalności obecnego rządu cieszą się dobrą oceną wśród ogromnej większości elektoratu Prawa i Sprawiedliwości (95%). Z kolei wśród pozostałych elektoratów zdecydowaną przewagę stanowią oceny negatywne – źle postrzega je 96% zwolenników Koalicji Obywatelskiej, 91% sympatyków Konfederacji WiN oraz 79% chcących oddać głos w najbliższych wyborach na Polskę 2050 Szymona Hołowni.

TABELA 4

Na kandydata której partii/ugrupowania głosował(a)by Pan(i) w wyborach do Sejmu?	Ocena wyników działalności rządu		
	Dobre	Złe	Trudno powiedzieć
	w procentach		
Prawo i Sprawiedliwość (wraz z Solidarną Polską i Partią Republikańską)	95	3	3
Koalicja Obywatelska (Platforma Obywatelska, Nowoczesna, Inicjatywa Polska, Zieloni)	3	96	1
Konfederacja Wolność i Niepodległość (Nowa Nadzieja, Ruch Narodowy, Konfederacja Korony Polskiej)*	5	91	5
Polska 2050 Szymona Hołowni*	15	79	6

\* Dane dotyczące tych elektoratów należy traktować z ostrożnością ze względu na ich niewielką liczebność w badanej próbie

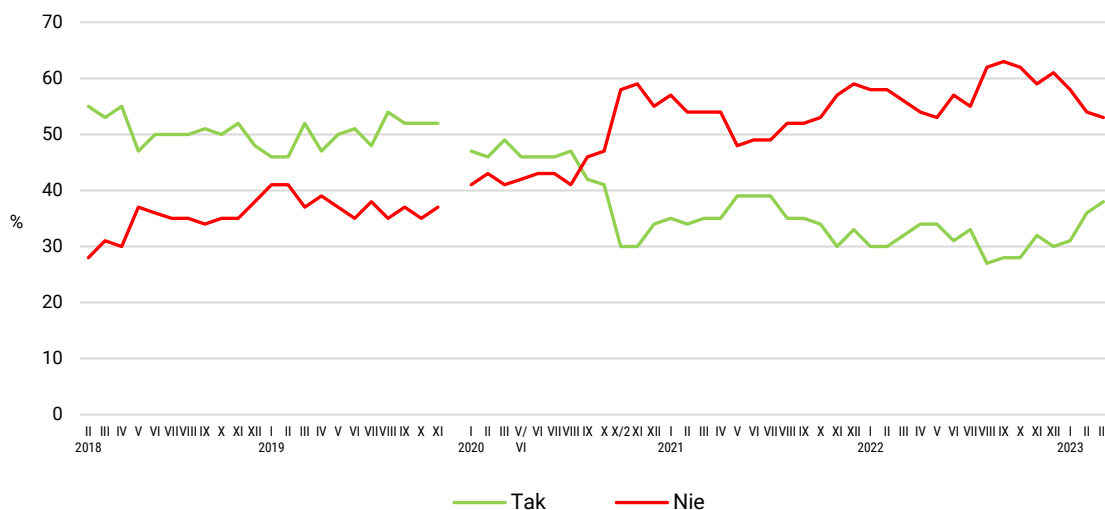
## OCENA POLITYKI GOSPODARCZEJ RZĄDU

Odsetek osób podzielających opinię, że polityka rządu stwarza szanse poprawy sytuacji gospodarczej, wzrósł w marcu o 2 punkty procentowe i wynosi obecnie 38%. Osoby będące przeciwnego zdania stanowią 53% ogółu dorosłych Polaków, co oznacza spadek o 1 punkt procentowy. Nie zmienił się udział niemających zdania na ten temat (10%).

TABELA 5

Czy, Pana(i) zdaniem, polityka obecnego rządu stwarza <b>szanse poprawy sytuacji gospodarczej</b> ?	Wskazania respondentów według terminów badań													
	2022											2023		
	II	III	IV	V	VI	VII	VIII	IX	X	XI	XII	I	II	III
w procentach														
Tak	30	32	34	34	31	33	27	28	28	32	30	31	36	38
Nie	58	56	54	53	57	55	62	63	62	59	61	58	54	53
Trudno powiedzieć	12	12	12	13	12	12	10	9	10	10	9	11	10	10

RYS. 3. Czy, Pana(i) zdaniem, polityka obecnego rządu stwarza szansę poprawy sytuacji gospodarczej?



Od lutego 2018 do listopada 2019 roku wskazania dotyczyły pierwszego rządu Mateusza Morawieckiego, od stycznia 2020 dotyczą drugiego rządu Mateusza Morawieckiego. Pominięto odpowiedzi „Trudno powiedzieć”

Oceny polityki rządu w sferze gospodarki różnicują podobne cechy społeczno-demograficzne jak poprzednio analizowane kwestie. Wraz z wiekiem rośnie udział widzących szansę na poprawę sytuacji gospodarczej w wyniku działań obecnego rządu. W gronie najmłodszych (18–24 lata) 74% stanowią osoby będące przeciwnego zdania. Znaczenie ma tutaj także wykształcenie – ankietowani z wykształceniem podstawowym, gimnazjalnym i zasadniczym zawodowym częściej dostrzegają szansę na wzrost gospodarczy (52%–54%), podczas gdy badani z wykształceniem wyższym w większości (72%) są przeciwnego zdania. Sceptyczny stosunek do tej kwestii mają zwłaszcza reprezentanci kadry kierowniczej i specjaliści z wyższym wykształceniem (76% negatywnych ocen), pracownicy usług (76%) oraz uczniowie i studenci (74%). Podobnie jak w przypadku stosunku do rządu i ocen wyników jego dotychczasowej działalności kluczowe znaczenie ma tu orientacja polityczna i – szerzej – światopoglądowa. Wśród osób uczestniczących w praktykach religijnych kilka razy w tygodniu ponad dwie trzecie dostrzega w działaniach rządu szansę na rozwój gospodarczy (71%). W grupie badanych w ogóle nieuczestniczących w mszach i nabożeństwach odsetek pesymistów w tym względzie sięga 77%. Jeszcze większy udział sceptyków znajdujemy wśród respondentów o poglądach lewicowych (82%). Ponad dwie trzecie (68%) identyfikujących się z prawą stroną sceny politycznej dostrzega szansę na poprawę sytuacji gospodarczej. Co czwarty dorosły Polak w tej grupie (25%) jest odmiennego zdania.

Perspektywy poprawy sytuacji gospodarczej w wyniku działań obecnego gabinetu widzą sympatycy partii rządzącej (88%). W pozostałych elektoratach, wyłonionych na podstawie deklaracji respondentów, zdecydowaną większość stanowią sceptycy. Wśród wyborców Koalicji Obywatelskiej przekonanie, że polityka obecnego rządu nie daje szans na poprawę, podziela 96% badanych, w elektoracie Konfederacji WiN odsetek ten wynosi 88%, a wśród sympatyków Polski 2050 Szymona Hołowni – 85%.

TABELA 6

Na kandydata której partii/ugrupowania głosował(a)by Pan(i) w wyborach do Sejmu?	Czy, Pana(i) zdaniem, polityka obecnego rządu stwarza szanse poprawy sytuacji gospodarczej?		
	Tak	Nie	Trudno powiedzieć
	w procentach		
Prawo i Sprawiedliwość (wraz z Solidarną Polską i Partią Republikańską)	88	6	7
Koalicja Obywatelska (Platforma Obywatelska, Nowoczesna, Inicjatywa Polska, Zieloni)	2	96	3
Konfederacja Wolność i Niepodległość (Nowa Nadzieja, Ruch Narodowy, Konfederacja Korony Polskiej)*	9	88	2
Polska 2050 Szymona Hołowni*	13	85	2

\* Dane dotyczące tych elektoratów należy traktować z ostrożnością ze względu na ich niewielką liczebność w badanej próbie

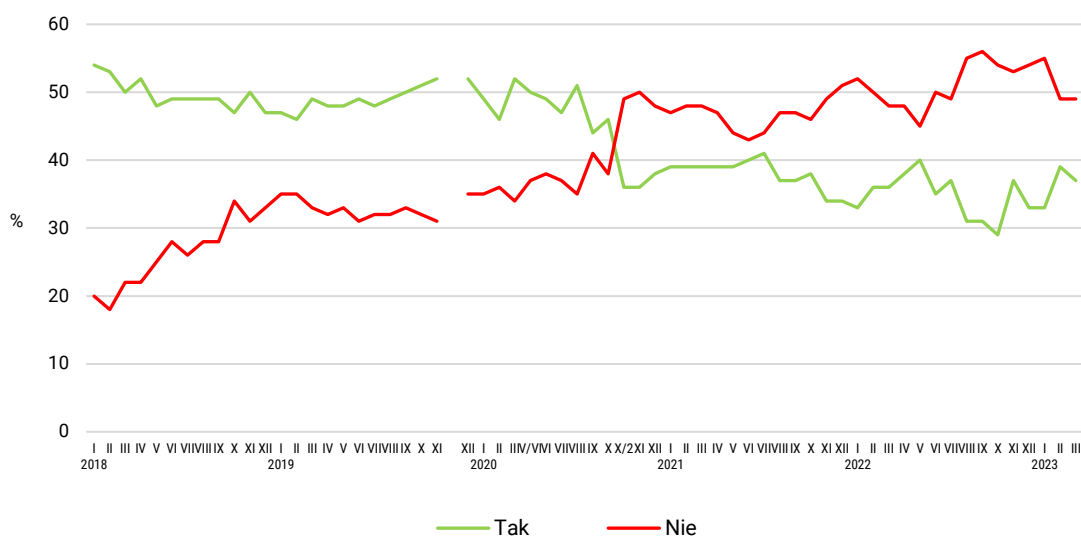
## SPOŁECZNY ODBIÓR DZIAŁALNOŚCI PREMIERA

Społeczny odbiór premiera uległ niewielkiemu pogorszeniu. O 2 punkty procentowe zmalał udział zadowolonych z faktu, że na czele Rady Ministrów stoi Mateusz Morawiecki – obecnie wynosi on 37%. O tyle samo wzrósł odsetek niezdecydowanych w tej kwestii (do 14%), a udział niezadowolonych pozostał taki sam jak poprzednio – sięga 49%.

TABELA 7

Czy jest Pan(i) zadowolony(a) z tego, że na czele rządu stoi <b>Mateusz Morawiecki</b> ?	Wskazania respondentów według terminów badań														
	2022												2023		
	II	III	IV	V	VI	VII	VIII	IX	X	XI	XII	I	II	III	
	w procentach														
Tak	36	36	38	40	35	37	31	31	29	37	33	33	39	37	
Nie	50	48	48	45	50	49	55	56	54	53	54	55	49	49	
Trudno powiedzieć	14	16	14	15	15	14	14	13	17	10	13	13	12	14	

RYS. 4. Czy jest Pan(i) zadowolony(a) z tego, że na czele rządu stoi Mateusz Morawiecki?



Od stycznia 2018 do listopada 2019 roku wskazania dotyczyły pierwszego rządu Mateusza Morawieckiego, od grudnia 2019 dotyczą drugiego rządu Mateusza Morawieckiego. Pominięto odpowiedzi „Trudno powiedzieć”

Biorąc pod uwagę podstawowe charakterystyki społeczno-demograficzne, można powiedzieć, że zadowolenie z faktu, że na czele rządu stoi Mateusz Morawiecki rośnie wraz z wiekiem badanych. Wśród najmłodszych ankietowanych (18–24 lata) wynosi ono zaledwie 12%, zaś wśród najstarszych (65 lat i więcej) sięga ponad trzech piątych (61%). Z kolei wraz ze wzrostem wielkości miejsca zamieszkania maleje liczba zadowolonych z obecnego premiera. Na wsi Mateusz Morawiecki cieszy się poparciem prawie połowy respondentów (46%), a w miastach powyżej 100 000 ludności nieco ponad jednej czwartej (27%). Częściej niż pozostali zadowolenie z szefa rządu wyrażają dodatkowo rolnicy (66%) i emeryci (60%). Największy odsetek niezadowolonych obserwujemy wśród przedstawicieli średniego personelu, techników (69%), pracowników usług (71%) oraz uczniów i studentów (72%). Podobnie jak w przypadku ogólnego nastawienia do rządu poparcie dla Mateusza Morawieckiego jako premiera istotnie różnicuje częstość praktyk religijnych, a w jeszcze większym stopniu – identyfikacja światopoglądowa.

Kluczowe znaczenie dla odbioru premiera, podobnie jak i całego gabinetu, mają preferencje partyjne. Zadowolenie z szefa rządu sięga 93% wśród wyborców Prawa i Sprawiedliwości. W pozostałych elektoratach odsetki niezadowolonych mieszczą się w przedziale od 80% (wśród sympatyków Polski 2050) do 95% (w gronie wyborców Koalicji Obywatelskiej).

TABELA 8

Na kandydata której partii/ugrupowania głosował(a)by Pan(i) w wyborach do Sejmu?	Czy jest Pan(i) zadowolony(a) z tego, że na czele rządu stoi Mateusz Morawiecki?		
	Tak	Nie	Trudno powiedzieć
	w procentach		
Prawo i Sprawiedliwość (wraz z Solidarną Polską i Partią Republikańską)	93	4	4
Koalicja Obywatelska (Platforma Obywatelska, Nowoczesna, Inicjatywa Polska, Zieloni)	4	95	2
Konfederacja Wolność i Niepodległość (Nowa Nadzieja, Ruch Narodowy, Konfederacja Korony Polskiej)*	12	86	2
Polska 2050 Szymona Hołowni*	13	80	7

\* Dane dotyczące tych elektoratów należy traktować z ostrożnością ze względu na ich niewielką liczebność w badanej próbie

\*\*\*

Stosunek do rządu w znaczący sposób różnicują preferencje partyjne Polaków – zwolennicy Prawa i Sprawiedliwości niemal powszechnie dobrze oceniają działalność urzędującego gabinetu i osobę premiera, podczas gdy w elektoratach partii opozycyjnych równie wysokie (ok. 90%) są oceny negatywne i niezadowolony z Mateusza Morawieckiego jako szefa rządu.

Opracowała

Marta Bożewicz

TABELA 1

		Jak określił(a)by Pan(i) swój stosunek do rządu Mateusza Morawieckiego? Czy jest Pan(i) jego:				Liczba osób
		zwolennikiem	przeciwnikiem	Czy też Pana(i) stosunek do rządu Mateusza Morawieckiego jest obojętny	Trudno powiedzieć	
		%	%	%	%	
Ogółem		34	42	21	3	977
Płeć	Mężczyźni	36	42	18	3	457
	Kobiety	32	41	23	3	520
Wiek	18–24 lata	3	59	34	4	94
	25–34	14	55	28	3	152
	35–44	25	50	23	2	189
	45–54	37	43	14	6	154
	55–64	47	30	20	4	152
	65 lat i więcej	57	26	15	2	237
Miejsce zamieszkania	Wieś	43	31	22	4	403
	Miasto do 19 999	34	38	25	3	134
	20 000 – 99 999	29	47	21	3	213
	100 000 – 499 999	25	55	19	2	135
	500 000 i więcej mieszk.	22	59	14	4	92
Wykształcenie	Podstawowe / gimnazjalne	51	25	17	7	153
	Zasadnicze zawodowe	50	23	24	3	228
	Średnie	28	45	25	2	347
	Wyższe	18	63	16	2	250
Grupa społeczna i zawodowa	Kadra kier., spec. z wyższym wyksz.	19	63	16	2	136
	Średni personel, technicy	14	54	32		27
	Pracownicy adm.-biurowi	19	54	22	5	69
	Pracownicy usług	11	58	28	2	79
	Robotnicy wykwalifikowani	38	32	25	5	109
	Robotnicy niewykwalifik.	20	45	31	5	41
	Rolnicy	55	14	27	3	42
	Pracujący na własny rach.	32	46	17	5	41
	Bezrobotni	26	35	36	3	17
	Emeryci	57	24	16	2	268
	Renciści	57	27	16		36
	Uczniowie i studenci		68	26	6	48
	Zajmujący się domem i inni	28	48	19	4	63
Pracuje w:	inst. państw., publicznej	24	45	25	5	120
	spółce właścicieli prywatnych i państwa	22	54	19	4	136
	sekt. pryw. poza rolnict.	22	53	22	3	237
	prywatnym gosp. rolnym	51	14	33	3	48
Dochody na jedną osobę	Do 1499 zł	49	20	29	1	146
	Od 1500 zł do 1999 zł	43	31	23	3	156
	Od 2000 zł do 2999 zł	35	44	19	2	174
	Od 3000 zł do 3999 zł	26	60	14		96
	4000 zł i więcej	23	59	15	3	140
	Trudno powiedzieć	40	33	18	9	86
Ocena własnych war. mater.	Odmowa odpowiedzi	23	46	25	5	179
	Złe	25	47	22	6	46
	Średnie	33	40	24	4	406
Udział w prakt. religijnych	Dobre	36	43	19	3	525
	Kilka razy w tygodniu	67	17	12	5	50
	Raz w tygodniu	52	26	19	3	337
	1–2 razy w miesiącu	36	27	34	4	120
	Kilka razy w roku	26	51	20	3	214
W ogóle nie uczestniczy	11	67	20	2	234	
Poglądy polityczne	Lewica	9	75	15	1	219
	Centrum	22	47	29	1	235
	Prawica	65	19	12	4	347
	Trudno powiedzieć	21	34	37	8	145

TABELA 2

		Jak by Pan(i) ocenił(a) wyniki działalności rządu premiera Mateusza Morawieckiego od czasu ponownego objęcia przezeń władzy?			Liczba osób
		Dobrze	Źle	Trudno powiedzieć	
		%	%	%	
Ogółem		40	48	12	979
Płeć	Mężczyźni	42	48	9	458
	Kobiety	38	47	14	521
Wiek	18–24 lata	13	68	19	94
	25–34	21	62	17	152
	35–44	29	59	12	189
	45–54	43	46	11	154
	55–64	53	36	11	153
	65 lat i więcej	62	30	7	237
Miejsce zamieszkania	Wieś	49	37	14	405
	Miasto do 19 999	44	46	10	135
	20 000 – 99 999	34	54	12	215
	100 000 – 499 999	29	60	10	133
	500 000 i więcej mieszk.	25	65	10	92
Wykształcenie	Podstawowe / gimnazjalne	56	29	15	153
	Zasadnicze zawodowe	58	31	11	229
	Średnie	35	53	12	346
	Wyższe	21	68	11	251
Grupa społeczna i zawodowa	Kadra kier., spec. z wyższym wyksz.	23	67	10	137
	Średni personel, technicy	23	70	7	28
	Pracownicy adm.-biurowi	24	59	17	69
	Pracownicy usług	18	66	16	79
	Robotnicy wykwalifikowani	47	41	12	108
	Robotnicy niewykwalifik.	28	59	13	41
	Rolnicy	71	23	7	43
	Pracujący na własny rach.	36	58	6	41
	Bezrobotni	26	57	17	17
	Emeryci	62	29	8	268
	Renciści	62	32	6	36
	Uczniowie i studenci	3	71	25	48
	Zajmujący się domem i inni	35	44	21	63
	Pracuje w:	inst. państw., publicznej	34	50	16
spółce właścicieli prywatnych i państwa		24	60	16	136
sekt. pryw. poza rolnict.		29	62	8	238
prywatnym gosp. rolnym		71	19	10	49
Dochody na jedną osobę	Do 1499 zł	58	31	11	146
	Od 1500 zł do 1999 zł	49	41	10	156
	Od 2000 zł do 2999 zł	45	48	7	174
	Od 3000 zł do 3999 zł	31	63	5	96
	4000 zł i więcej	29	62	10	139
	Trudno powiedzieć	46	35	19	88
	Odmowa odpowiedzi	24	54	22	180
Ocena własnych war. mater.	Źłe	26	59	15	46
	Średnie	40	48	12	406
	Dobre	42	47	12	526
Udział w prakt. religijnych	Kilka razy w tygodniu	75	21	3	50
	Raz w tygodniu	60	30	11	337
	1–2 razy w miesiącu	39	42	20	122
	Kilka razy w roku	31	57	13	215
	W ogóle nie uczestniczy	17	73	10	233
Poglądy polityczne	Lewica	11	81	8	219
	Centrum	32	59	9	236
	Prawica	71	23	7	349
	Trudno powiedzieć	31	36	34	144

TABELA 3

		Czy, Pana(i) zdaniem, polityka obecnego rządu stwarza szansę poprawy sytuacji gospodarczej?			Liczba osób
		Tak	Nie	Trudno powiedzieć	
		%	%	%	
Ogółem		38	53	10	985
Płeć	Mężczyźni	42	50	7	461
	Kobiety	33	55	12	525
Wiek	18–24 lata	16	74	9	94
	25–34	24	69	7	154
	35–44	23	67	10	190
	45–54	39	50	11	156
	55–64	47	40	13	154
	65 lat i więcej	59	32	8	237
Miejsce zamieszkania	Wieś	45	44	11	405
	Miasto do 19 999	41	49	10	138
	20 000 – 99 999	30	59	10	216
	100 000 – 499 999	27	65	7	135
	500 000 i więcej mieszk.	30	64	6	92
Wykształcenie	Podstawowe / gimnazjalne	54	33	14	153
	Zasadnicze zawodowe	52	38	10	229
	Średnie	34	57	9	349
	Wyższe	20	72	8	254
Grupa społeczna i zawodowa	Kadra kier., spec. z wyższym wyksz.	19	76	5	138
	Średni personel, technicy	17	69	14	29
	Pracownicy adm.-biurowi	24	62	15	70
	Pracownicy usług	16	76	9	79
	Robotnicy wykwalifikowani	45	45	10	109
	Robotnicy niewykwalifik.	35	59	6	41
	Rolnicy	53	30	17	43
	Pracujący na własny rach.	36	62	3	43
	Bezrobotni	28	64	9	17
	Emeryci	58	31	10	268
	Renciści	56	35	9	36
	Uczniowie i studenci	12	74	15	48
	Zajmujący się domem i inni	31	59	10	63
Pracuje w:	inst. państw., publicznej	32	56	12	121
	spółce właścicieli prywatnych i państwa	26	64	10	137
	sekt. prywat. poza rolnict.	26	67	7	241
	prywatnym gosp. rolnym	53	32	15	49
Dochody na jedną osobę	Do 1499 zł	50	40	10	146
	Od 1500 zł do 1999 zł	46	45	10	156
	Od 2000 zł do 2999 zł	39	54	7	174
	Od 3000 zł do 3999 zł	30	67	3	97
	4000 zł i więcej	30	64	6	139
	Trudno powiedzieć	42	41	16	89
	Odmowa odpowiedzi	26	59	15	184
Ocena własnych war. mater.	Złe	27	68	5	47
	Średnie	35	53	11	410
	Dobre	40	51	9	528
Udział w prakt. religijnych	Kilka razy w tygodniu	71	20	9	50
	Raz w tygodniu	54	37	10	339
	1–2 razy w miesiącu	40	49	11	122
	Kilka razy w roku	30	60	10	217
	W ogóle nie uczestniczy	16	77	7	234
Poglądy polityczne	Lewica	11	82	7	219
	Centrum	26	65	9	237
	Prawica	68	25	6	349
	Trudno powiedzieć	27	50	23	148

TABELA 4

		Czy jest Pan(i) zadowolony(a) z tego, że na czele rządu stoi Mateusz Morawiecki?			Liczba osób
		Tak	Nie	Trudno powiedzieć	
		%	%	%	
Ogółem		37	49	14	978
Płeć	Mężczyźni	38	50	13	456
	Kobiety	37	49	14	523
Wiek	18–24 lata	12	69	19	93
	25–34	19	64	17	152
	35–44	22	61	17	189
	45–54	40	50	10	154
	55–64	49	35	16	153
	65 lat i więcej	61	31	8	237
Miejsce zamieszkania	Wieś	46	39	14	403
	Miasto do 19 999	38	49	13	135
	20 000 – 99 999	30	56	14	215
	100 000 – 499 999	27	60	12	133
	500 000 i więcej mieszk.	27	63	10	92
Wykształcenie	Podstawowe / gimnazjalne	52	34	14	153
	Zasadnicze zawodowe	53	33	13	229
	Średnie	33	53	14	344
	Wyższe	19	67	13	252
Grupa społeczna i zawodowa	Kadra kier., spec. z wyższym wyksz.	19	66	15	137
	Średni personel, technicy	21	69	10	27
	Pracownicy adm.-biurowi	25	62	13	70
	Pracownicy usług	18	71	11	79
	Robotnicy wykwalifikowani	37	46	18	107
	Robotnicy niewykwalifik.	25	66	9	41
	Rolnicy	66	18	16	43
	Pracujący na własny rach.	34	52	13	41
	Bezrobotni	27	51	22	17
	Emeryci	60	30	10	268
	Renciści	59	32	9	36
	Uczniowie i studenci	6	72	22	48
	Zajmujący się domem i inni	26	54	20	63
Pracuje w:	inst. państw., publicznej	29	54	16	119
	spółce właścicieli prywatnych i państwa	25	60	15	137
	sekt. prywat. poza rolnict.	24	64	12	237
	prywatnym gosp. rolnym	63	20	17	49
Dochody na jedną osobę	Do 1499 zł	49	34	17	146
	Od 1500 zł do 1999 zł	51	39	10	156
	Od 2000 zł do 2999 zł	38	51	12	172
	Od 3000 zł do 3999 zł	31	66	3	96
	4000 zł i więcej	28	63	10	139
	Trudno powiedzieć	37	45	18	88
	Odmowa odpowiedzi	26	51	23	181
Ocena własnych war. mater.	Złe	27	58	15	46
	Średnie	37	50	14	405
	Dobre	38	48	14	527
Udział w prakt. religijnych	Kilka razy w tygodniu	75	20	5	50
	Raz w tygodniu	55	31	14	336
	1–2 razy w miesiącu	34	44	22	122
	Kilka razy w roku	29	58	13	214
	W ogóle nie uczestniczy	15	75	10	233
Poglądy polityczne	Lewica	11	80	9	219
	Centrum	26	60	14	235
	Prawica	69	23	8	347
	Trudno powiedzieć	25	45	31	145