

Nastroje społeczne w marcu

Znak jakości przyznany CBOS przez
Organizację Firm Badania Opinii i Rynku na rok 2023



Fundacja Centrum Badania Opinii Społecznej
ul. Świętojerska 5/7, 00-236 Warszawa
e-mail: sekretariat@cbos.pl; info@cbos.pl
<http://www.cbos.pl>
(48 22) 629 35 69

SPIS TREŚCI

Rozwój ogólnej sytuacji w kraju	1
Oceny	1
Przewidywania	3
Sytuacja polityczna	4
Oceny	4
Przewidywania	6
Sytuacja gospodarcza	7
Oceny	7
Przewidywania	8
Sytuacja własna badanych i materialne warunki życia	9
Oceny	9
Przewidywania	11

W marcu – po poprawie, jaka nastąpiła w lutym – nie odnotowaliśmy większych zmian w nastrojach społecznych¹. W stosunku do poprzedniego badania zarejestrowaliśmy niewielki spadek niezadowolenia z sytuacji gospodarczej oraz z warunków materialnych gospodarstw domowych przy jednoczesnym niedużym spadku liczących na poprawę kondycji gospodarki, warunków materialnych oraz poziomu życia.

ROZWÓJ OGÓLNEJ SYTUACJI W KRAJU

Oceny

Po odnotowanej podczas dwóch poprzednich badań poprawie marcowe oceny ogólnej sytuacji w kraju pozostały praktycznie bez zmian. Podobnie jak miesiąc wcześniej ponad połowa ankietowanych (54%) uznała, że sytuacja w Polsce zmierza w złym kierunku, a mniej niż co trzeci był przeciwnego zdania (30%). Co szósty nie miał wyrobionej opinii na ten temat (16%).

TABELA 1

Czy, ogólnie rzecz biorąc, sytuacja w naszym kraju zmierza w dobrym czy też w złym kierunku?	Wskazania respondentów według terminów badań														
	2022											2023			
	II	III	IV	V	VI	VII	VIII	IX	X	XI	XII	I	II	III	
	w procentach														
W dobrym	24	27	26	27	24	27	23	20	19	23	21	27	29	30	
W złym	59	55	53	57	59	58	63	66	68	63	66	59	55	54	
Trudno powiedzieć	18	18	21	16	17	15	14	14	13	14	13	14	16	16	

¹ Badanie „Aktualne problemy i wydarzenia” (395) przeprowadzono w ramach procedury mixed-mode na reprezentatywnej imiennej próbie pełnoletnich mieszkańców Polski, wylosowanej z rejestru PESEL.

Każdy respondent wybierał samodzielnie jedną z metod:

– wywiad bezpośredni z udziałem ankietera (metoda CAPI),

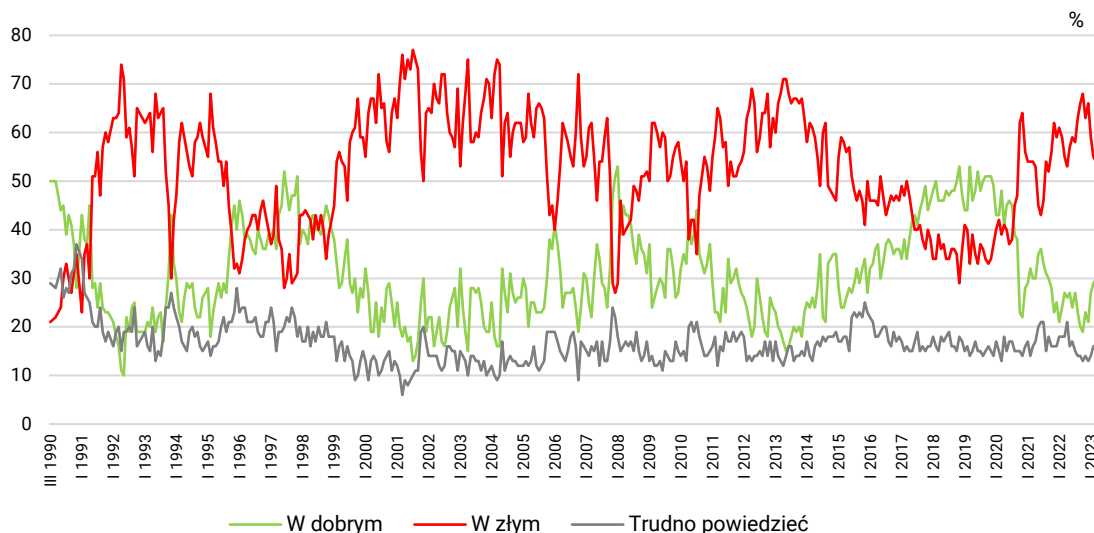
– wywiad telefoniczny po skontaktowaniu się z ankieterem CBOS (CATI) – dane kontaktowe respondent otrzymywał w liście zapowiadnim od CBOS,

– samodzielne wypełnienie ankiety internetowej (CAWI), do której dostęp był możliwy na podstawie loginu i hasła przekazanego respondentowi w liście zapowiadnim od CBOS.

We wszystkich trzech przypadkach ankieta miała taki sam zestaw pytań oraz strukturę. Badanie zrealizowano w dniach od 6 do 16 marca 2023 roku na próbie liczącej 993 osoby (w tym: 58,0% metodą CAPI, 24,6% – CATI i 17,4% – CAWI).

CBOS realizuje badania statutowe w ramach opisanej wyżej procedury od maja 2020 roku, w każdym przypadku podając proporcję wywiadów bezpośrednich, telefonicznych i internetowych.

RYS. 1. Czy, ogólnie rzecz biorąc, sytuacja w naszym kraju zmierza w dobrym czy też w złym kierunku?



Zadowolenie z kierunku rozwoju sytuacji w kraju częściej wyrażali starsi respondenci (51% powyżej 64 roku życia wobec 12% w grupie 18–24 lata), mieszkający w mniejszych miejscowościach (37% mieszkańców wsi wobec 21% w największych miastach), gorzej wykształceni (43% wśród badanych z wykształceniem podstawowym lub gimnazjalnym lub zasadniczym zawodowym wobec 16% respondentów z wykształceniem wyższym), dobrze oceniający swoje warunki materialne (33% wobec 20% wśród oceniających je jako złe). W grupach społeczno-zawodowych najczęściej pozytywnie kierunek zmian w kraju ocenili emeryci (50%), a negatywnie pracownicy usług (75%) oraz uczniowie i studenci (73%).

Opinie na ten temat są silnie różnicowane przez orientację polityczną i światopoglądową. Ogólną sytuację w kraju lepiej oceniły osoby częściej praktykujące religijnie (58% praktykujących kilka razy w tygodniu wobec 13% w ogóle nieuczestniczących) oraz identyfikujące się z prawicą (57% badanych o prawicowych poglądach politycznych wobec 9% o lewicowych poglądach politycznych).

W potencjalnych elektoratach partyjnych zadowolenie wyraźnie przeważa w grupie wyborców Prawa i Sprawiedliwości. Natomiast wśród zwolenników ugrupowań opozycyjnych, niezdecydowanych oraz niezamierzających głosować znacznie częstsze są głosy krytyki.

TABELA 2

Na kandydata której partii/ugrupowania głosował(a)by Pan(i) w wyborach do Sejmu?	Czy, ogólnie rzecz biorąc, sytuacja w naszym kraju zmierza w dobrym czy też w złym kierunku?		
	W dobrym	W złym	Trudno powiedzieć
	w procentach		
Prawo i Sprawiedliwość	71	10	19
Polska 2050 Szymona Hołowni*	18	69	13
Konfederacja Wolność i Niepodległość*	7	83	10
Lewica*	6	87	7
Koalicja Obywatelska	5	91	5
Niezdecydowani, na kogo głosować	15	60	25
Niezamierzający głosować	19	66	16

* Uwaga, niewielka liczebność elektoratu w badanej próbie

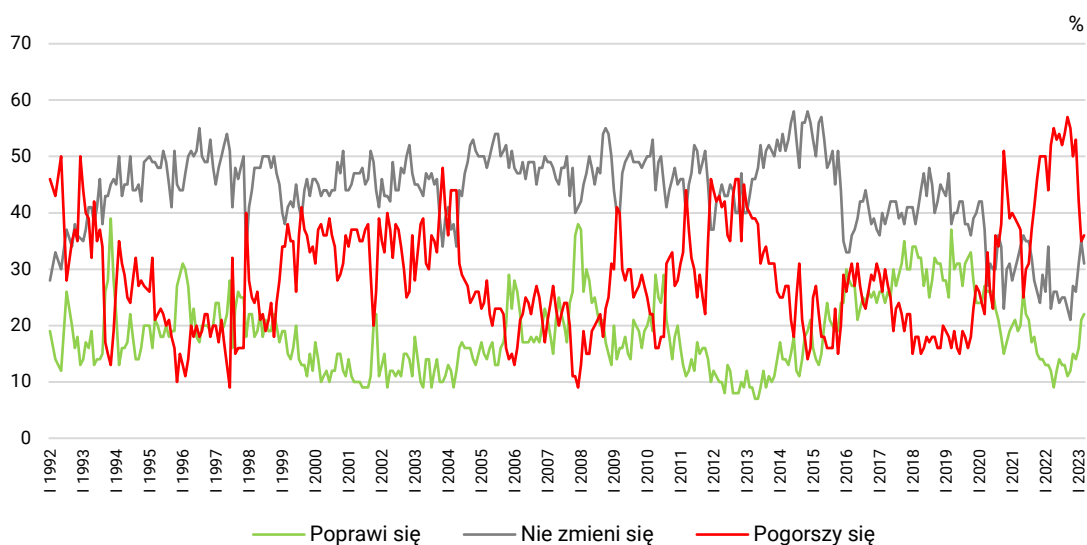
Przewidywania

W stosunku do lutego nie zmieniły się znacząco przewidywania dotyczące sytuacji w Polsce w ciągu najbliższego roku. W marcu nadal mniej więcej co piąty respondent uważał, że ulegnie ona poprawie (22%), liczniejsza grupa była przeciwnego zdania (36%), a blisko co trzeci zakładał utrzymanie *status quo* (31%, spadek o 4 punkty). Co dziewiąty ankietowany nie miał sprecyzowanego zdania na ten temat (11%).

TABELA 3

Jak Pan(i) sądzi, czy w ciągu najbliższego roku sytuacja w Polsce poprawi się, pogorszy czy też się nie zmieni?	Wskazania respondentów według terminów badań														
	2022												2023		
	II	III	IV	V	VI	VII	VIII	IX	X	XI	XII	I	II	III	
w procentach															
Poprawi się	13	12	9	12	14	13	13	11	12	15	14	16	21	22	
Nie zmieni się	34	23	26	26	24	25	25	23	21	27	26	31	35	31	
Pogorszy się	44	52	55	53	54	52	54	57	55	50	53	42	35	36	
Trudno powiedzieć	9	13	10	9	8	10	8	9	11	8	7	11	9	11	

RYS. 2. Jak Pan(i) sądzi, czy w ciągu najbliższego roku sytuacja w Polsce poprawi się, pogorszy czy też się nie zmieni?



Pominięto odpowiedzi „Trudno powiedzieć”

SYTUACJA POLITYCZNA

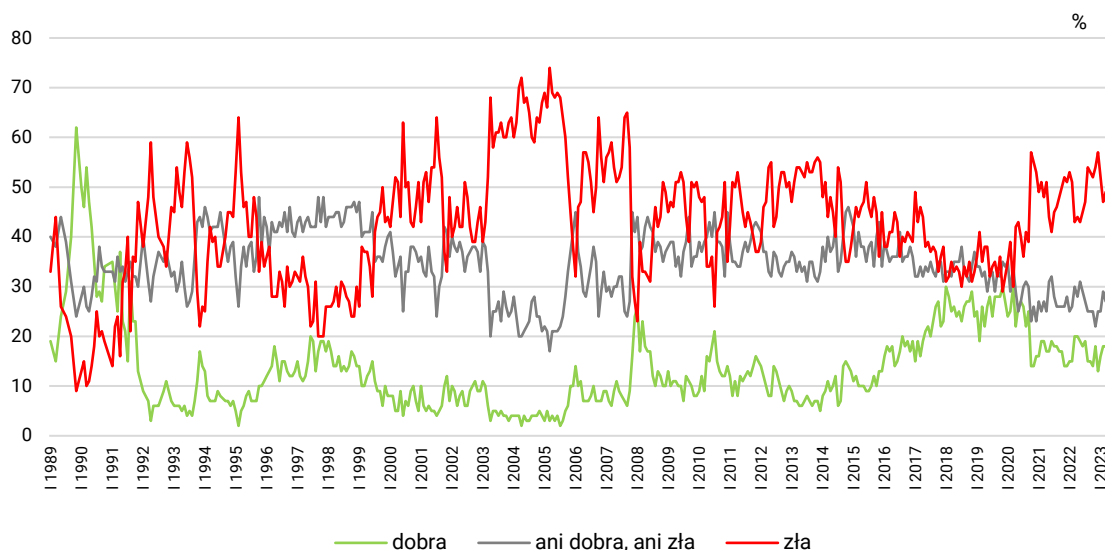
Oceny

W porównaniu z lutym minimalnie przybyło niezadowolonych z sytuacji politycznej (o 2 punkty, do 49%), ubyło oceniających ją przeciętnie (o 2 punkty, do 27%), a odsetek zadowolonych nie zmienił się (18%). Relatywnie niewielu nie miało wyrobionej opinii w tej sprawie (6%).

TABELA 4

Jak Pan(i) ogólnie ocenia obecną sytuację polityczną w Polsce? Czy jest ona:	Wskazania respondentów według terminów badań													
	2022											2023		
	II	III	IV	V	VI	VII	VIII	IX	X	XI	XII	I	II	III
	w procentach													
dobra	15	20	20	19	18	19	15	15	14	18	13	16	18	18
ani dobra, ani zła	26	30	28	31	29	27	25	25	25	22	25	25	29	27
zła	51	43	44	43	45	47	54	53	52	54	57	52	47	49
Trudno powiedzieć	8	7	8	7	8	7	7	7	8	6	5	7	6	6

**RYS. 3. Jak Pan(i) ogólnie ocenia obecną sytuację polityczną w Polsce?
Czy jest ona:**



Pominięto odpowiedzi „Trudno powiedzieć”

Sytuację polityczną – tak jak w przypadku ogólnych ocen sytuacji w kraju – lepiej oceniły osoby starsze, mieszkające w mniejszych miejscowościach, gorzej wykształcone, zadowolone z warunków materialnych swoich gospodarstw domowych. W grupach społeczno-zawodowych byli to najczęściej emeryci i rolnicy. Ponadto większy odsetek ocen pozytywnych znajdujemy wśród osób bardziej religijnych (mierząc poziom religijności częstością udziału w praktykach religijnych) oraz o prawicowych poglądach politycznych.

W potencjalnych elektoratach partyjnych jedynie wśród sympatyków Prawa i Sprawiedliwości zadowolenie z sytuacji politycznej przeważa nad niezadowoleniem. Zwolennicy ugrupowań opozycyjnych w zdecydowanej większości ocenili ją negatywnie. Niezadowolenie przeważa również wśród niezamierzających głosować oraz osób o niesprecyzowanych preferencjach partyjnych.

TABELA 5

Na kandydata której partii/ugrupowania głosował(a)by Pan(i) w wyborach do Sejmu?	Jak Pan(i) ogólnie ocenia obecną sytuację polityczną w Polsce? Czy jest ona:			
	dobra	ani dobra, ani zła	zła	Trudno powiedzieć
	w procentach			
Prawo i Sprawiedliwość	51	27	14	8
Konfederacja Wolność i Niepodległość*	0	24	74	2
Lewica*	0	20	80	0
Polska 2050 Szymona Hołowni*	3	24	72	0
Koalicja Obywatelska	1	7	91	1
Niezdecydowani, na kogo głosować	2	37	53	8
Niezamierzający głosować	7	34	50	9

* Uwaga, niewielka liczebność elektoratu w badanej próbie

Przewidywania

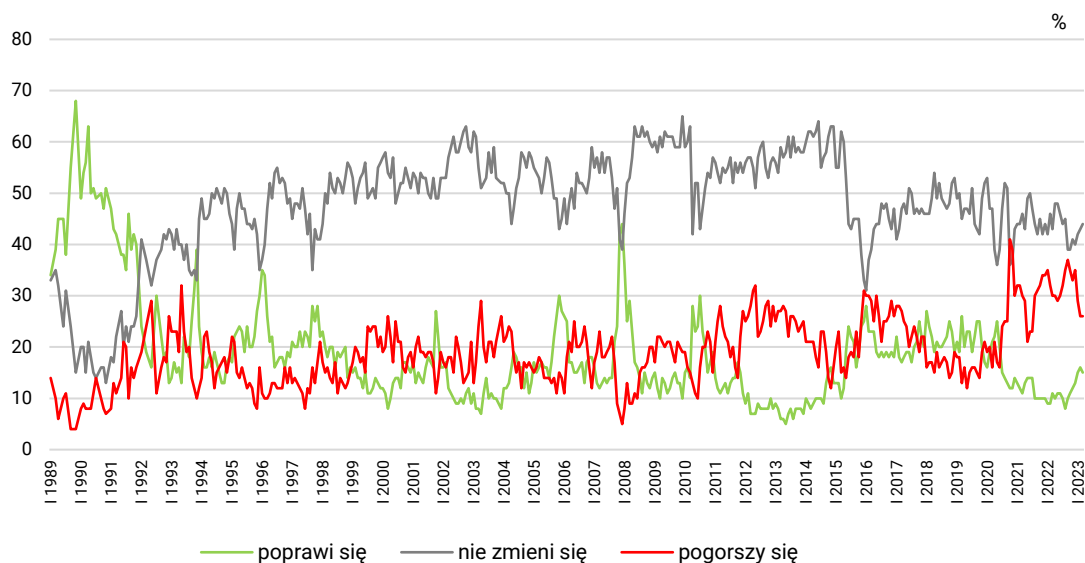
W marcu – podobnie jak miesiąc wcześniej – 26% badanych obawiało się pogorszenia sytuacji politycznej, 15% przewidywało jej poprawę, a najliczniejsza grupa zakładała utrzymanie *status quo* (44%). Co siódmy respondent nie miał zdania na ten temat (15%).

TABELA 6

Czy, Pana(i) zdaniem, w ciągu najbliższego roku sytuacja polityczna w Polsce:	Wskazania respondentów według terminów badań														
	2022												2023		
	II	III	IV	V	VI	VII	VIII	IX	X	XI	XII	I	II	III	
	w procentach														
– poprawi się	9	11	10	11	11	10	8	10	11	12	13	15	16	15	
– nie zmieni się	46	43	48	48	46	44	45	39	39	41	40	42	43	44	
– pogorszy się	32	30	30	29	30	32	35	37	35	33	35	29	26	26	
Trudno powiedzieć	13	15	13	12	13	14	11	14	16	14	12	14	15	15	

CBOS

RYS. 4. Czy, Pana(i) zdaniem, w ciągu najbliższego roku sytuacja polityczna w Polsce:



Pominięto odpowiedzi „Trudno powiedzieć”

SYTUACJA GOSPODARCZA

Oceny

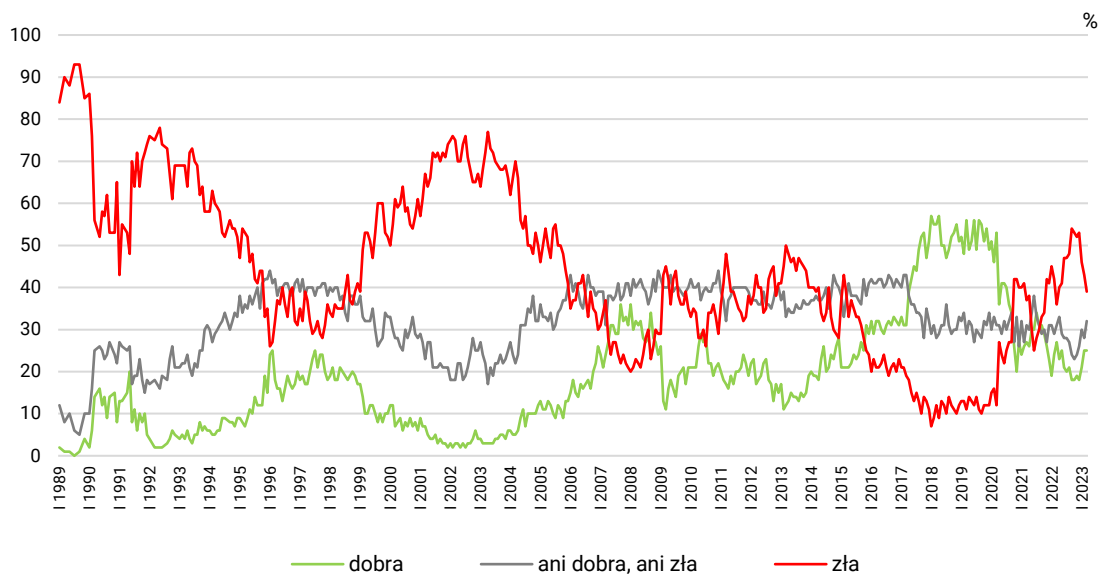
W stosunku do lutego zmniejszył się odsetek niezadowolonych z sytuacji gospodarczej w Polsce (o 4 punkty, do 39%), zwiększył postrzegających ją przeciętnie (o 4 punkty, do 32%), a udział zadowolonych pozostał niezmienny (25%). Bardzo niewielu nie miało wyrobionej opinii w tej sprawie (4%).

TABELA 7

Jak Pan(i) ogólnie ocenia obecną sytuację gospodarczą w Polsce? Czy jest ona:	Wskazania respondentów według terminów badań													
	2022											2023		
	II	III	IV	V	VI	VII	VIII	IX	X	XI	XII	I	II	III
	w procentach													
dobra	24	27	23	25	21	20	21	18	18	19	18	21	25	25
ani dobra, ani zła	29	31	33	29	28	28	27	24	23	24	26	30	28	32
zła	42	36	40	41	47	47	48	54	53	52	53	46	43	39
Trudno powiedzieć	5	5	4	5	4	5	4	4	5	5	3	4	4	4

CBOS

RYS. 5. Jak Pan(i) ogólnie ocenia obecną sytuację gospodarczą w Polsce?
Czy jest ona:



Pominięto odpowiedzi „Trudno powiedzieć”

Podobnie jak w przypadku ogólnych ocen sytuacji w kraju oraz ocen sytuacji politycznej większe zadowolenie z kondycji gospodarki wyrazili starsi respondenci, mieszkający w mniejszych miejscowościach, gorzej wykształceni oraz dobrze oceniający warunki materialne swoich gospodarstw domowych. W grupach społeczno-zawodowych byli to najczęściej emeryci i rolnicy.

Tak jak we wcześniej analizowanych kwestiach częściej zadowolenie z sytuacji gospodarczej deklarowały osoby bardziej religijne, identyfikujące się z prawicą, a w potencjalnych elektoratach partyjnych – zwolennicy Prawa i Sprawiedliwości. Sympatycy ugrupowań opozycyjnych w większości wyrazili niezadowolenie z kondycji gospodarki, a niezdecydowani na kogo głosować oraz niezamierzający brać udziału w wyborach częściej niż inni ocenili ją przeciętnie, jednak i wśród nich zadowoleni należą do mniejszości.

TABELA 8

Na kandydata której partii/ugrupowania głosował(a)by Pan(i) w wyborach do Sejmu?	Jak Pan(i) ogólnie ocenia obecną sytuację gospodarczą w Polsce? Czy jest ona:			
	dobra	ani dobra, ani zła	zła	Trudno powiedzieć
	w procentach			
Prawo i Sprawiedliwość	59	29	8	4
Polska 2050 Szymona Hołowni*	22	24	51	4
Konfederacja Wolność i Niepodległość*	6	22	72	0
Lewica*	5	17	78	0
Koalicja Obywatelska	5	24	68	3
Niezdecydowani, na kogo głosować	11	38	46	5
Niezamierzający głosować	13	41	39	7

* Uwaga, niewielka liczebność elektoratu w badanej próbie

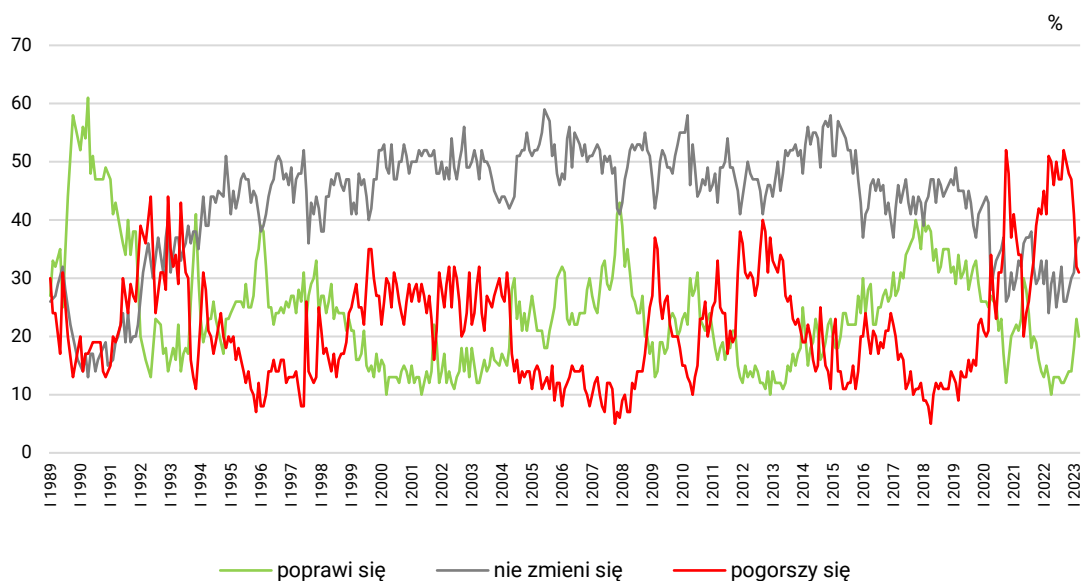
Przewidywania

W marcu – po rejestrowanej podczas dwóch poprzednich pomiarów poprawie – w niewielkim stopniu ubyłoby przewidujących polepszenie sytuacji gospodarczej (o 3 punkty, do 20%), a odsetek prognozujących pogorszenie praktycznie pozostał bez zmian (31%). Już drugi miesiąc z kolei najliczniejsza grupa uznała, że sytuacja gospodarcza w ciągu najbliższego roku nie zmieni się (37%). Co dziewiąty badany nie potrafił sprecyzować opinii na ten temat (11%).

TABELA 9

Czy, Pana(i) zdaniem, w ciągu najbliższego roku sytuacja gospodarcza w Polsce:	Wskazania respondentów według terminów badań														
	2022												2023		
	II	III	IV	V	VI	VII	VIII	IX	X	XI	XII	I	II	III	
w procentach															
– poprawi się	15	13	10	13	13	13	12	12	13	14	14	18	23	20	
– nie zmieni się	33	24	29	31	25	28	32	26	26	28	30	31	36	37	
– pogorszy się	41	51	50	46	50	47	47	52	50	48	47	41	32	31	
Trudno powiedzieć	11	13	10	11	12	12	8	10	11	10	9	10	9	11	

RYS. 6. Czy, Pana(i) zdaniem, w ciągu najbliższego roku sytuacja gospodarcza w Polsce:



Pominięto odpowiedzi „Trudno powiedzieć”

SYTUACJA WŁASNA BADANYCH I MATERIALNE WARUNKI ŻYCIA

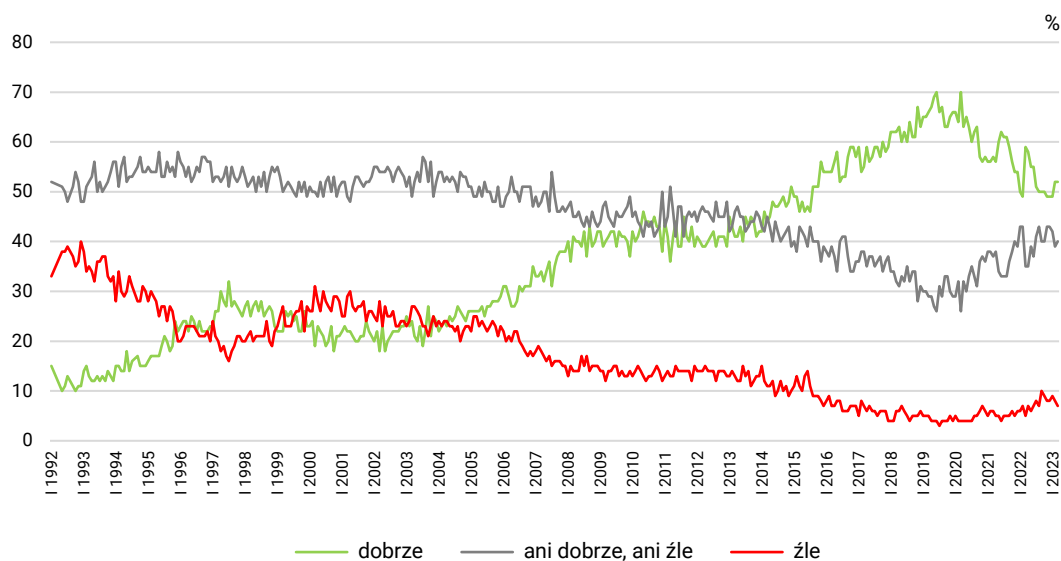
Oceny

Zbliżone do zarejestrowanych poprzednio pozostały opinie na temat poziomu życia respondentów i ich rodzin. Nieco ponad połowa pytanых oceniła go dobrze (52%), czterech na dziesięciu przeciętnie (40%), a relatywnie niewielu – źle (7%).

TABELA 10

Czy obecnie Panu(i) i Pana(i) rodzinie żyje się:	Wskazania respondentów według terminów badań														
	2022												2023		
	II	III	IV	V	VI	VII	VIII	IX	X	XI	XII	I	II	III	
	w procentach														
– dobrze	49	59	58	55	55	51	50	50	50	49	49	49	52	52	
– ani dobrze, ani źle	43	35	35	39	37	41	43	40	40	43	43	42	39	40	
– źle	7	5	7	6	7	8	7	10	9	8	8	9	8	7	

RYS. 7. Czy obecnie Panu(i) i Pana(i) rodzinie żyje się:



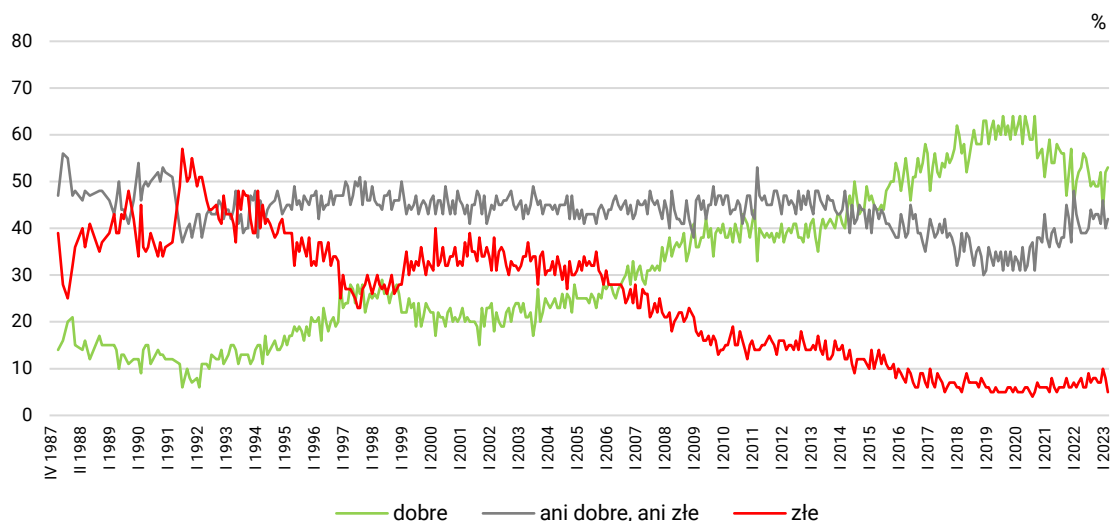
Pomięto odpowiedzi „Trudno powiedzieć”

Podobnie jak we wcześniejszym pomiarze ponad połowa ankietowanych (53%) dobrze oceniła warunki materialne swoich gospodarstw domowych. Z kolei mniej niż w lutym uznało je za złe (5%, spadek o 3 punkty), a nieco więcej (42%, wzrost o 2 punkty) za przeciętne.

TABELA 11

Jak Pan(i) ocenia obecne warunki materialne swojego gospodarstwa domowego? Czy są one:	Wskazania respondentów według terminów badań														
	2022												2023		
	II	III	IV	V	VI	VII	VIII	IX	X	XI	XII	I	II	III	
	w procentach														
– dobre	50	52	53	56	55	52	49	50	49	49	52	44	52	53	
– ani dobre, ani złe	43	41	39	39	39	40	44	42	43	43	41	46	40	42	
– złe	6	7	8	6	6	9	7	8	8	7	7	10	8	5	

RYS. 8. Jak Pan(i) ocenia obecne warunki materialne swojego gospodarstwa domowego?
Czy są one:



Zadowolenie z poziomu życia własnej rodziny oraz z warunków materialnych swojego gospodarstwa domowego było częściej deklarowane przez respondentów o wyższych dochodach *per capita* oraz lepiej wykształconych. Większe odsetki zadowolonych w tym obszarze znajdujemy również wśród najmłodszych badanych i mieszkańców największych miast.

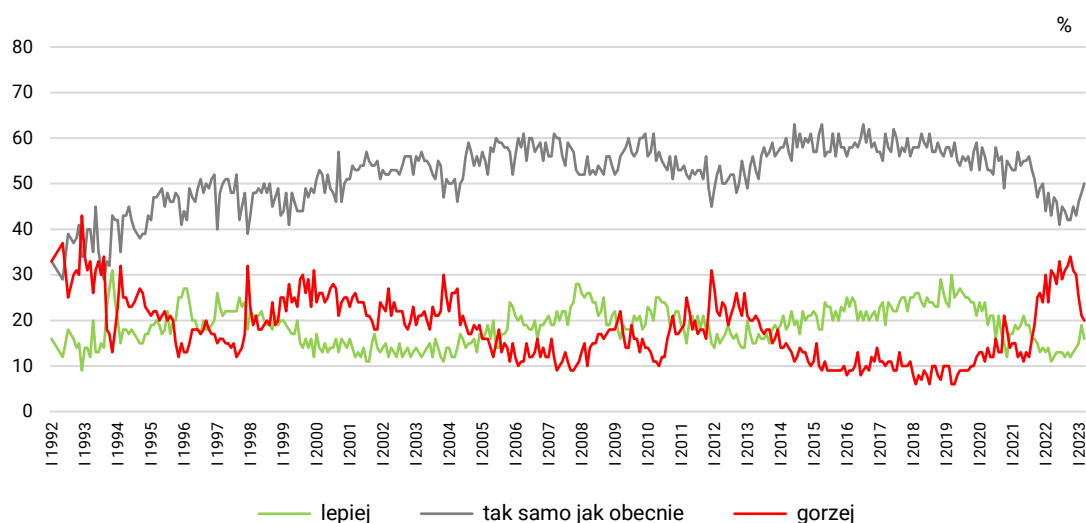
Przewidywania

W marcowym badaniu – w stosunku do lutego – ubyło ankietowanych liczących na poprawę poziomu życia (spadek o 3 punkty do 16%), nieco więcej nie zakładało żadnych zmian (wzrost o 2 punkty do 50%), a praktycznie tyle samo przewidywało pogorszenie (20%).

TABELA 12

Jak Pan(i) sądzi, czy za rok Panu(i) i Pana(i) rodzinie będzie się żyło:	Wskazania respondentów według terminów badań													
	2022											2023		
	II	III	IV	V	VI	VII	VIII	IX	X	XI	XII	I	II	III
	w procentach													
– lepiej	14	11	12	13	13	13	12	13	12	13	14	15	19	16
– tak samo	48	43	47	46	41	45	44	42	42	45	43	46	48	50
– gorzej	24	31	30	28	33	29	31	32	34	31	30	25	21	20
Trudno powiedzieć	14	15	12	13	13	13	13	13	12	11	13	14	12	14

RYS. 9. Jak Pan(i) sądzi, czy za rok Panu(i) i Pana(i) rodzinie będzie się żyło:



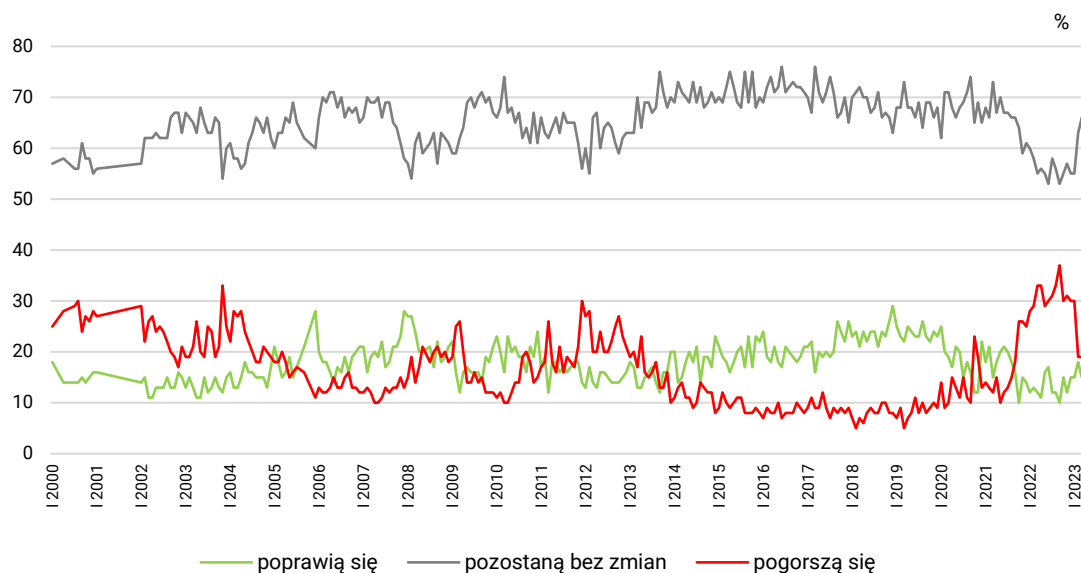
Pomięto odpowiedzi „Trudno powiedzieć”

Podobny kierunek zmian obserwujemy w przypadku prognoz dotyczących warunków materialnych gospodarstw domowych. Po odnotowanej miesiąc wcześniej poprawie w marcu zmniejszył się odsetek przewidujących polepszenie warunków materialnych swoich gospodarstw domowych (o 3 punkty, do 15%), zwiększył zakładających utrzymanie *status quo* (o 3 punkty, do 66%), a udział obawiających się pogorszenia pozostał taki sam (19%).

TABELA 13

Jak Pan(i) sądzi, czy w ciągu najbliższego roku warunki materialne Pana(i) gospodarstwa domowego:	Wskazania respondentów według terminów badań													
	2022											2023		
	II	III	IV	V	VI	VII	VIII	IX	X	XI	XII	I	II	III
	w procentach													
– poprawią się	13	12	11	16	17	12	12	10	15	12	15	15	18	15
– pozostaną bez zmian	58	55	56	55	53	58	56	53	55	57	55	55	63	66
– pogorszą się	29	33	33	29	30	31	33	37	30	31	30	30	19	19

RYS. 10. Jak Pan(i) sądzi, czy w ciągu najbliższego roku warunki materialne Pana(i) gospodarstwa domowego:



Po zarejestrowanej w lutym poprawie nastrojów społecznych w marcu nie odnotowaliśmy większych zmian. W stosunku do poprzedniego pomiaru zmniejszyło się trochę niezadowolenie w postrzeganiu sytuacji gospodarczej oraz warunków materialnych gospodarstw domowych, a zarazem w niewielkim stopniu ubyło prognozujących poprawę kondycji gospodarki, warunków materialnych oraz poziomu życia w przeciągu najbliższego roku.

Od wielu miesięcy w ocenach sytuacji ogólnej, politycznej oraz gospodarczej przeważa niezadowolenie, a w prognozach odnoszących się do wszystkich analizowanych obszarów pesymizm jest wyrażany częściej niż optymizm. Co jednak warto podkreślić, w porównaniu do jesieni ubiegłego roku wyraźnie widoczny jest spadek pesymizmu w prognozach na najbliższy rok i obecne przewidywania należą do najlepszych w przypadku większości wskaźników od mniej więcej półtora roku.

Opracowała

Małgorzata Omyła-Rudzka

TABELA 1

		Czy, ogólnie rzecz biorąc, sytuacja w naszym kraju zmierza w dobrym czy też w złym kierunku?			Liczba osób
		W dobrym	W złym	Trudno powiedzieć	
		%	%	%	
Ogółem		30	54	16	988
Płeć	Mężczyźni	35	49	17	463
	Kobiety	26	58	16	526
Wiek	18–24 lata	12	74	14	95
	25–34	16	72	12	154
	35–44	15	68	17	193
	45–54	34	52	14	156
	55–64	38	39	23	154
	65 lat i więcej	51	33	16	237
Miejsce zamieszkania	Wieś	37	47	16	405
	Miasto do 19 999	35	49	17	138
	20 000 – 99 999	22	60	18	218
	100 000 – 499 999	24	61	15	136
	500 000 i więcej mieszk.	21	66	13	92
Wykształcenie	Podstawowe / gimnazjalne	43	39	18	153
	Zasadnicze zawodowe	43	39	18	231
	Średnie	26	58	16	350
	Wyższe	16	70	14	254
Grupa społeczna i zawodowa	Kadra kier., spec. z wyższym wyksz.	17	65	18	138
	Średni personel, technicy	23	59	18	29
	Pracownicy adm.-biurowi	23	70	7	72
	Pracownicy usług	16	75	10	79
	Robotnicy wykwalifikowani	32	53	14	110
	Robotnicy niewykwalifik.	18	59	23	41
	Rolnicy	38	31	31	43
	Pracujący na własny rach.	32	57	11	43
	Bezrobotni	23	61	16	17
	Emeryci	50	34	16	268
	Renciści	29	38	33	37
	Uczniowie i studenci	12	73	15	48
	Zajmujący się domem i inni	16	71	13	63
Pracuje w:	inst. państw., publicznej	23	60	17	123
	spółce właścicieli prywatnych i państwa	21	62	17	137
	sekt. pryw. poza rolnict.	24	65	11	242
	prywatnym gosp. rolnym	42	29	30	49
Dochody na jedną osobę	Do 1499 zł	34	46	20	147
	Od 1500 zł do 1999 zł	41	46	13	156
	Od 2000 zł do 2999 zł	32	54	14	175
	Od 3000 zł do 3999 zł	29	60	11	97
	4000 zł i więcej	26	61	13	140
	Trudno powiedzieć	30	42	28	88
	Odmowa odpowiedzi	20	63	17	185
Ocena własnych war. mater.	Złe	20	73	6	47
	Średnie	27	57	16	413
	Dobre	33	50	17	528
Udział w prakt. religijnych	Kilka razy w tygodniu	58	29	13	50
	Raz w tygodniu	41	37	21	341
	1–2 razy w miesiącu	30	53	16	122
	Kilka razy w roku	26	58	15	217
	W ogóle nie uczestniczy	13	78	10	235
Poglądy polityczne	Lewica	9	82	9	219
	Centrum	20	62	18	236
	Prawica	57	27	16	349
	Trudno powiedzieć	20	58	23	149

TABELA 2

		Jak Pan(i) sądzi, czy w ciągu najbliższego roku sytuacja w Polsce poprawi się, pogorszy czy też się nie zmieni?				Liczba osób
		Poprawi się	Nie zmieni się	Pogorszy się	Trudno powiedzieć	
		%	%	%	%	
Ogółem		22	31	36	11	988
Płeć	Mężczyźni	27	26	34	13	463
	Kobiety	17	36	37	10	526
Wiek	18–24 lata	14	33	42	11	95
	25–34	12	37	44	8	154
	35–44	18	34	42	6	193
	45–54	21	28	40	11	156
	55–64	26	28	34	12	154
	65 lat i więcej	32	29	21	18	237
Miejsce zamieszkania	Wieś	26	32	29	13	405
	Miasto do 19 999	23	38	28	12	138
	20 000 – 99 999	16	28	46	10	218
	100 000 – 499 999	17	33	43	8	136
	500 000 i więcej mieszk.	22	22	43	13	92
Wykształcenie	Podstawowe / gimnazjalne	28	30	23	18	153
	Zasadnicze zawodowe	25	35	25	16	231
	Średnie	21	30	40	9	350
	Wyższe	15	31	48	7	254
Grupa społeczna i zawodowa	Kadra kier., spec. z wyższym wyksz.	19	31	45	6	138
	Średni personel, technicy	12	37	46	4	29
	Pracownicy adm.-biurowi	17	30	46	8	72
	Pracownicy usług	9	40	45	6	79
	Robotnicy wykwalifikowani	21	35	34	10	110
	Robotnicy niewykwalifik.	18	38	43	2	41
	Rolnicy	18	41	24	17	43
	Pracujący na własny rach.	31	13	47	9	43
	Bezrobotni	26	32	30	11	17
	Emeryci	31	28	23	17	268
	Renciści	20	29	31	20	37
	Uczniowie i studenci	9	30	41	20	48
	Zajmujący się domem i inni	19	31	40	9	63
Pracuje w:	inst. państw., publicznej	20	31	39	9	123
	spółce właścicieli prywatnych i państwa	14	36	42	8	137
	sekt. pryw. poza rolnict.	21	29	45	5	242
	prywatnym gosp. rolnym	17	48	16	18	49
Dochody na jedną osobę	Do 1499 zł	25	34	30	11	147
	Od 1500 zł do 1999 zł	24	29	36	11	156
	Od 2000 zł do 2999 zł	23	36	27	14	175
	Od 3000 zł do 3999 zł	24	26	46	4	97
	4000 zł i więcej	22	26	49	3	140
	Trudno powiedzieć	24	26	27	23	88
	Odmowa odpowiedzi	13	35	37	14	185
Ocena własnych war. mater.	Złe	11	26	53	10	47
	Średnie	17	31	38	15	413
	Dobre	26	32	33	9	528
Udział w prakt. religijnych	Kilka razy w tygodniu	39	34	16	12	50
	Raz w tygodniu	29	29	27	15	341
	1–2 razy w miesiącu	22	39	31	7	122
	Kilka razy w roku	16	35	39	10	217
	W ogóle nie uczestniczy	12	27	51	9	235
Poglądy polityczne	Lewica	10	29	53	7	219
	Centrum	11	40	37	11	236
	Prawica	41	26	22	11	349
	Trudno powiedzieć	12	33	37	18	149

TABELA 3

		Jak Pan(i) ogólnie ocenia obecną sytuację polityczną w Polsce? Czy jest ona:				Liczba osób
		dobra	ani dobra, ani zła	zła	Trudno powiedzieć	
		%	%	%	%	
Ogółem		18	27	49	6	985
Płeć	Mężczyźni	18	26	51	5	461
	Kobiety	17	27	48	8	524
Wiek	18–24 lata	5	28	60	7	93
	25–34	7	30	60	3	154
	35–44	13	25	57	5	193
	45–54	18	30	48	5	155
	55–64	22	25	44	10	154
	65 lat i więcej	31	25	35	9	236
Miejsce zamieszkania	Wieś	21	32	40	7	403
	Miasto do 19 999	21	23	48	8	137
	20 000 – 99 999	11	26	58	5	217
	100 000 – 499 999	17	22	56	5	136
	500 000 i więcej mieszk.	13	19	62	6	92
Wykształcenie	Podstawowe / gimnazjalne	30	25	32	12	153
	Zasadnicze zawodowe	23	32	36	9	229
	Średnie	13	29	53	4	350
	Wyższe	10	19	66	4	253
Grupa społeczna i zawodowa	Kadra kier., spec. z wyższym wyksz.	9	24	62	5	138
	Średni personel, technicy	9	20	67	4	29
	Pracownicy adm.-biurowi	7	31	61	2	71
	Pracownicy usług	9	22	67	2	79
	Robotnicy wykwalifikowani	17	31	48	5	110
	Robotnicy niewykwalifik.	14	32	46	8	40
	Rolnicy	28	32	29	11	43
	Pracujący na własny rach.	18	19	63		42
	Bezrobotni	9	36	46	9	17
	Emeryci	32	27	33	8	268
	Renciści	16	18	37	29	37
	Uczniowie i studenci		22	69	10	48
Pracuje w:	Zajmujący się domem i inni	15	34	49	2	63
	inst. państw., publicznej	14	29	53	4	123
	spółce właścicieli prywatnych i państwa	8	29	61	2	136
	sekt. pryw. poza rolnict.	13	22	61	4	241
	prywatnym gosp. rolnym	28	37	25	11	49
Dochody na jedną osobę	Do 1499 zł	21	37	33	8	146
	Od 1500 zł do 1999 zł	23	29	42	6	156
	Od 2000 zł do 2999 zł	22	21	51	6	175
	Od 3000 zł do 3999 zł	16	24	60		97
	4000 zł i więcej	14	18	63	5	139
	Trudno powiedzieć	12	32	44	12	88
	Odmowa odpowiedzi	12	28	52	8	185
Ocena własnych war. mater.	Złe	14	24	55	8	47
	Średnie	14	29	48	9	411
	Dobre	21	25	49	4	527
Udział w prakt. religijnych	Kilka razy w tygodniu	42	33	11	15	49
	Raz w tygodniu	24	33	34	9	340
	1–2 razy w miesiącu	17	37	41	5	122
	Kilka razy w roku	14	25	57	3	215
	W ogóle nie uczestniczy	8	13	75	4	235
Poglądy polityczne	Lewica	5	18	75	3	218
	Centrum	9	30	58	3	235
	Prawica	36	28	29	7	349
	Trudno powiedzieć	11	31	44	14	148

TABELA 4

		Czy, Pana(i) zdaniem, w ciągu najbliższego roku sytuacja polityczna w Polsce:				Liczba osób
		poprawi się	pozostanie bez zmian	pogorszy się	Trudno powiedzieć	
		%	%	%	%	
Ogółem		15	44	26	15	989
Płeć	Mężczyźni	17	42	26	15	463
	Kobiety	12	46	25	16	526
Wiek	18–24 lata	9	42	36	13	94
	25–34	10	52	27	10	154
	35–44	9	52	30	10	193
	45–54	14	41	29	15	156
	55–64	22	36	24	18	155
	65 lat i więcej	20	41	16	22	237
Miejsce zamieszkania	Wieś	17	44	23	16	405
	Miasto do 19 999	14	45	25	16	139
	20 000 – 99 999	14	44	25	17	218
	100 000 – 499 999	14	49	30	8	135
	500 000 i więcej mieszk.	11	36	34	19	92
Wykształcenie	Podstawowe / gimnazjalne	16	35	26	23	153
	Zasadnicze zawodowe	18	47	16	19	231
	Średnie	15	43	27	14	350
	Wyższe	10	49	32	8	254
Grupa społeczna i zawodowa	Kadra kier., spec. z wyższym wyksz.	10	48	34	8	138
	Średni personel, technicy	10	25	41	24	29
	Pracownicy adm.-biurowi	6	52	31	11	72
	Pracownicy usług	10	55	24	11	79
	Robotnicy wykwalifikowani	17	42	26	15	110
	Robotnicy niewykwalifik.	9	46	34	11	41
	Rolnicy	13	51	24	12	43
	Pracujący na własny rach.	20	41	19	20	43
	Bezrobotni	30	51	18	1	17
	Emeryci	23	42	15	20	268
	Renciści	14	29	31	26	37
	Uczniowie i studenci	9	38	31	21	48
	Zajmujący się domem i inni	7	44	37	12	63
	Pracuje w:	inst. państw., publicznej	8	47	31	14
spółce właścicieli prywatnych i państwa		13	43	32	13	137
sekt. pryw. poza rolnict.		14	48	26	12	242
prywatnym gosp. rolnym		12	54	22	11	49
Dochody na jedną osobę	Do 1499 zł	11	48	25	16	147
	Od 1500 zł do 1999 zł	17	43	29	12	156
	Od 2000 zł do 2999 zł	16	48	22	14	175
	Od 3000 zł do 3999 zł	21	46	24	8	97
	4000 zł i więcej	16	43	31	10	139
	Trudno powiedzieć	15	35	24	26	89
	Odmowa odpowiedzi	11	44	24	21	185
Ocena własnych war. mater.	Złe	7	27	42	24	47
	Średnie	11	44	28	17	413
	Dobre	19	46	22	13	528
Udział w prakt. religijnych	Kilka razy w tygodniu	27	42	10	21	50
	Raz w tygodniu	16	46	20	17	341
	1–2 razy w miesiącu	15	50	21	14	122
	Kilka razy w roku	14	42	31	14	217
	W ogóle nie uczestniczy	12	41	33	13	235
Poglądy polityczne	Lewica	13	38	38	11	219
	Centrum	8	54	26	12	237
	Prawica	23	45	16	15	349
	Trudno powiedzieć	8	38	27	27	149

TABELA 5

		Jak Pan(i) ogólnie ocenia obecną sytuację gospodarczą w Polsce? Czy jest ona:				Liczba osób
		dobra	ani dobra, ani zła	zła	Trudno powiedzieć	
		%	%	%	%	
Ogółem		25	32	39	4	989
Płeć	Mężczyźni	30	30	38	2	464
	Kobiety	21	34	39	6	526
Wiek	18–24 lata	15	23	55	6	95
	25–34	12	33	51	3	154
	35–44	16	34	49	1	193
	45–54	24	35	37	3	156
	55–64	33	33	27	6	155
	65 lat i więcej	39	31	24	6	237
Miejsce zamieszkania	Wieś	29	32	33	6	405
	Miasto do 19 999	24	40	31	5	139
	20 000 – 99 999	20	34	43	4	218
	100 000 – 499 999	23	29	47	1	136
	500 000 i więcej mieszk.	21	25	51	2	92
Wykształcenie	Podstawowe / gimnazjalne	31	32	25	12	153
	Zasadnicze zawodowe	31	40	25	5	231
	Średnie	24	32	42	2	351
	Wyższe	17	27	54	2	254
Grupa społeczna i zawodowa	Kadra kier., spec. z wyższym wyksz.	16	31	52	1	138
	Średni personel, technicy	17	28	55		29
	Pracownicy adm.-biurowi	15	37	45	3	72
	Pracownicy usług	14	33	52	1	79
	Robotnicy wykwalifikowani	24	28	45	3	110
	Robotnicy niewykwalifik.	22	46	30	1	41
	Rolnicy	33	33	24	10	43
	Pracujący na własny rach.	29	26	45		43
	Bezrobotni	24	37	34	5	17
	Emeryci	38	33	23	6	268
	Renciści	23	40	24	13	37
	Uczniowie i studenci	10	26	51	12	48
	Zajmujący się domem i inni	21	30	47	2	63
	Pracuje w:	inst. państw., publicznej	18	37	41	3
spółce właścicieli prywatnych i państwa		18	35	47	0	137
sekt. pryw. poza rolnict.		22	27	50	1	243
prywatnym gosp. rolnym		31	39	20	9	49
Dochody na jedną osobę	Do 1499 zł	29	41	26	5	147
	Od 1500 zł do 1999 zł	29	25	37	9	156
	Od 2000 zł do 2999 zł	32	32	35	2	175
	Od 3000 zł do 3999 zł	27	26	46	1	97
	4000 zł i więcej	24	25	51		140
	Trudno powiedzieć	18	41	33	8	89
	Odmowa odpowiedzi	15	37	43	6	185
Ocena własnych war. mater.	Złe	20	30	47	3	47
	Średnie	16	37	41	6	413
	Dobre	32	29	36	3	529
Udział w prakt. religijnych	Kilka razy w tygodniu	42	37	17	4	50
	Raz w tygodniu	34	35	25	6	341
	1–2 razy w miesiącu	25	40	31	4	122
	Kilka razy w roku	22	30	47	1	218
	W ogóle nie uczestniczy	12	26	58	4	235
Poglądy polityczne	Lewica	8	28	60	3	219
	Centrum	15	35	48	2	237
	Prawica	49	29	20	2	349
	Trudno powiedzieć	13	40	33	14	149

TABELA 6

		Czy, Pana(i) zdaniem, w ciągu najbliższego roku sytuacja gospodarcza w Polsce:				Liczba osób
		poprawi się	pozostanie bez zmian	pogorszy się	Trudno powiedzieć	
		%	%	%	%	
Ogółem		20	37	31	11	989
Płeć	Mężczyźni	24	35	31	9	464
	Kobiety	17	39	31	13	526
Wiek	18–24 lata	22	28	41	10	95
	25–34	11	43	38	8	154
	35–44	15	40	39	7	193
	45–54	15	38	36	10	156
	55–64	28	35	22	15	155
	65 lat i więcej	29	37	19	16	237
Miejsce zamieszkania	Wieś	22	40	27	11	405
	Miasto do 19 999	23	36	30	12	139
	20 000 – 99 999	16	38	34	12	218
	100 000 – 499 999	18	39	36	7	136
	500 000 i więcej mieszk.	21	23	41	15	92
Wykształcenie	Podstawowe / gimnazjalne	25	39	19	17	153
	Zasadnicze zawodowe	25	40	22	14	231
	Średnie	21	34	33	12	351
	Wyższe	13	39	44	5	254
Grupa społeczna i zawodowa	Kadra kier., spec. z wyższym wyksz.	17	40	40	4	138
	Średni personel, technicy	8	40	46	6	29
	Pracownicy adm.-biurowi	9	31	49	10	72
	Pracownicy usług	10	40	38	13	79
	Robotnicy wykwalifikowani	15	40	31	14	110
	Robotnicy niewykwalifik.	27	38	30	5	41
	Rolnicy	18	47	30	5	43
	Pracujący na własny rach.	27	26	37	10	43
	Bezrobotni	30	36	28	6	17
	Emeryci	30	39	17	13	268
	Renciści	18	32	20	30	37
	Uczniowie i studenci	25	22	35	18	48
	Zajmujący się domem i inni	16	37	38	9	63
Pracuje w:	inst. państw., publicznej	14	38	37	11	123
	spółce właścicieli prywatnych i państwa	11	39	38	12	137
	sekt. pryw. poza rolnict.	18	35	40	7	243
	prywatnym gosp. rolnym	24	51	21	4	49
Dochody na jedną osobę	Do 1499 zł	21	38	31	11	147
	Od 1500 zł do 1999 zł	24	37	26	13	156
	Od 2000 zł do 2999 zł	24	43	26	8	175
	Od 3000 zł do 3999 zł	22	38	33	7	97
	4000 zł i więcej	19	34	42	5	140
	Trudno powiedzieć	24	31	25	20	89
	Odmowa odpowiedzi	12	37	35	17	185
Ocena własnych war. mater.	Złe	15	33	40	12	47
	Średnie	18	32	37	12	413
	Dobre	22	42	26	10	529
Udział w prakt. religijnych	Kilka razy w tygodniu	39	36	11	13	50
	Raz w tygodniu	25	41	21	13	341
	1–2 razy w miesiącu	22	36	32	10	122
	Kilka razy w roku	19	37	33	10	218
	W ogóle nie uczestniczy	11	33	45	10	235
Poglądy polityczne	Lewica	10	33	50	7	219
	Centrum	10	48	32	10	237
	Prawica	35	37	17	11	349
	Trudno powiedzieć	18	31	32	19	149

TABELA 7

		Czy obecnie Panu(i) i Pana(i) rodzinie żyje się:				Liczba osób
		dobrze	ani dobrze, ani źle	źle	Trudno powiedzieć	
		%	%	%	%	
Ogółem		52	40	7	0	988
Płeć	Mężczyźni	56	39	5	1	464
	Kobiety	49	41	9	0	525
Wiek	18–24 lata	68	30	3		95
	25–34	59	35	5	1	153
	35–44	52	37	10		193
	45–54	58	33	8	1	156
	55–64	44	47	9		155
	65 lat i więcej	44	49	6	1	237
Miejsce zamieszkania	Wieś	52	41	7	0	405
	Miasto do 19 999	54	39	7	0	138
	20 000 – 99 999	50	41	8	1	217
	100 000 – 499 999	53	42	5		137
	500 000 i więcej mieszk.	59	33	7	1	92
Wykształcenie	Podstawowe / gimnazjalne	46	46	8		153
	Zasadnicze zawodowe	48	45	6		230
	Średnie	50	42	7	1	352
	Wyższe	64	28	7	1	253
Grupa społeczna i zawodowa	Kadra kier., spec. z wyższym wyksz.	70	27	3	1	139
	Średni personel, technicy	50	35	15		29
	Pracownicy adm.-biurowi	50	41	9		71
	Pracownicy usług	49	45	5		79
	Robotnicy wykwalifikowani	61	31	8	1	110
	Robotnicy niewykwalifik.	51	45	2	2	41
	Rolnicy	45	50	5		43
	Pracujący na własny rach.	58	32	8	2	43
	Bezrobotni	52	28	20		17
	Emeryci	44	49	6	0	268
	Renciści	26	65	9		37
	Uczniowie i studenci	78	20	2		48
	Zajmujący się domem i inni	41	39	20		63
Pracuje w:	inst. państw., publicznej	64	29	7		124
	spółce właścicieli prywatnych i państwa	62	34	5		136
	sekt. pryw. poza rolnict.	56	37	6	2	243
	prywatnym gosp. rolnym	45	55			49
Dochody na jedną osobę	Do 1499 zł	42	48	10		147
	Od 1500 zł do 1999 zł	39	50	10	1	156
	Od 2000 zł do 2999 zł	50	47	3		175
	Od 3000 zł do 3999 zł	60	37	2	1	97
	4000 zł i więcej	77	19	4		140
	Trudno powiedzieć	53	36	10		89
	Odmowa odpowiedzi	52	37	10	1	185
Ocena własnych war. mater.	Złe	10	42	48		47
	Średnie	26	64	9	1	413
	Dobre	77	21	2	0	528
Udział w prakt. religijnych	Kilka razy w tygodniu	50	44	6		50
	Raz w tygodniu	60	36	4	0	341
	1–2 razy w miesiącu	51	43	6		122
	Kilka razy w roku	47	43	9	1	217
	W ogóle nie uczestniczy	49	40	11	0	235
Poglądy polityczne	Lewica	46	44	9	1	219
	Centrum	49	46	5	0	237
	Prawica	62	33	5		349
	Trudno powiedzieć	46	40	13	1	148

TABELA 8

		Jak Pan(i) sądzi, czy za rok Panu(i) i Pana(i) rodzinie będzie się żyło:				Liczba osób
		lepiej	tak samo jak obecnie	gorzej	Trudno powiedzieć	
		%	%	%	%	
Ogółem		16	50	20	14	990
Płeć	Mężczyźni	16	51	20	13	464
	Kobiety	17	50	19	14	527
Wiek	18–24 lata	21	49	24	6	95
	25–34	20	55	19	6	154
	35–44	17	50	23	10	193
	45–54	12	50	20	18	157
	55–64	16	45	22	17	155
	65 lat i więcej	15	52	14	20	237
Miejsce zamieszkania	Wieś	16	53	18	13	405
	Miasto do 19 999	20	47	18	15	140
	20 000 – 99 999	15	51	23	11	218
	100 000 – 499 999	10	50	26	14	136
	500 000 i więcej mieszk.	24	43	15	18	92
Wykształcenie	Podstawowe / gimnazjalne	21	48	14	16	153
	Zasadnicze zawodowe	17	50	14	19	231
	Średnie	13	50	24	13	351
	Wyższe	18	52	22	8	255
Grupa społeczna i zawodowa	Kadra kier., spec. z wyższym wyksz.	19	51	21	9	138
	Średni personel, technicy	7	51	35	7	29
	Pracownicy adm.-biurowi	16	42	34	8	72
	Pracownicy usług	15	49	27	10	79
	Robotnicy wykwalifikowani	13	43	22	22	110
	Robotnicy niewykwalifik.	20	50	15	14	41
	Rolnicy	9	54	14	23	43
	Pracujący na własny rach.	18	56	14	12	44
	Bezrobotni	30	48	13	10	17
	Emeryci	16	52	14	18	268
	Renciści	10	61	14	16	37
	Uczniowie i studenci	16	54	21	9	48
	Zajmujący się domem i inni	25	50	20	4	63
Pracuje w:	inst. państw., publicznej	13	48	25	15	123
	spółce właścicieli prywatnych i państwa	16	49	21	14	137
	sekt. pryw. poza rolnict.	18	46	26	10	243
	prywatnym gosp. rolnym	12	58	10	20	49
Dochody na jedną osobę	Do 1499 zł	17	48	18	17	147
	Od 1500 zł do 1999 zł	14	51	26	9	156
	Od 2000 zł do 2999 zł	13	54	19	14	175
	Od 3000 zł do 3999 zł	17	56	21	5	97
	4000 zł i więcej	28	45	20	8	140
	Trudno powiedzieć	13	45	17	25	89
	Odmowa odpowiedzi	13	53	17	18	186
Ocena własnych war. mater.	Złe	9	42	32	16	47
	Średnie	13	47	24	17	414
	Dobre	20	54	15	11	529
Udział w prakt. religijnych	Kilka razy w tygodniu	24	51	10	15	50
	Raz w tygodniu	18	51	16	15	341
	1–2 razy w miesiącu	14	56	18	12	122
	Kilka razy w roku	15	55	19	10	218
	W ogóle nie uczestniczy	15	42	29	13	235
Poglądy polityczne	Lewica	10	50	27	13	219
	Centrum	14	54	21	10	237
	Prawica	22	52	13	13	349
	Trudno powiedzieć	15	47	22	16	149

TABELA 9

		Jak Pan(i) ocenia obecne warunki materialne swojego gospodarstwa domowego? Czy są one:			Liczba osób
		złe	ani dobre, ani złe	dobre	
		%	%	%	
Ogółem		5	42	53	993
Płeć	Mężczyźni	5	38	57	466
	Kobiety	5	45	50	527
Wiek	18–24 lata	4	33	62	95
	25–34	3	38	59	156
	35–44	5	39	56	193
	45–54	7	32	60	158
	55–64	5	45	51	155
	65 lat i więcej	5	54	41	237
Miejsce zamieszkania	Wieś	5	44	50	406
	Miasto do 19 999	5	41	54	140
	20 000 – 99 999	4	42	54	218
	100 000 – 499 999	6	39	55	137
	500 000 i więcej mieszk.	2	38	60	92
Wykształcenie	Podstawowe / gimnazjalne	9	53	38	153
	Zasadnicze zawodowe	5	48	47	231
	Średnie	5	40	55	352
	Wyższe	2	32	66	257
Grupa społeczna i zawodowa	Kadra kier., spec. z wyższym wyksz.	2	27	71	139
	Średni personel, technicy	3	32	65	29
	Pracownicy adm.-biurowi	4	40	56	72
	Pracownicy usług	4	39	58	79
	Robotnicy wykwalifikowani	7	37	56	110
	Robotnicy niewykwalifik.	11	50	39	41
	Rolnicy	5	37	57	43
	Pracujący na własny rach.		32	68	44
	Bezrobotni	27	34	39	17
	Emeryci	3	54	42	268
	Renciści	9	58	33	37
	Uczniowie i studenci	4	31	65	50
	Zajmujący się domem i inni	7	48	45	63
	Pracuje w:	inst. państw., publicznej	3	31	67
spółce właścicieli prywatnych i państwa		7	33	60	137
sekt. pryw. poza rolnict.		3	37	60	243
prywatnym gosp. rolnym		2	46	51	49
Dochody na jedną osobę	Do 1499 zł	12	53	35	147
	Od 1500 zł do 1999 zł	5	53	42	156
	Od 2000 zł do 2999 zł	3	43	55	175
	Od 3000 zł do 3999 zł	1	36	62	97
	4000 zł i więcej	1	18	81	140
	Trudno powiedzieć	2	50	49	89
	Odmowa odpowiedzi	6	40	53	189
Ocena własnych war. mater.	Złe	100			47
	Średnie		100		417
	Dobre			100	529
Udział w prakt. religijnych	Kilka razy w tygodniu	6	48	46	50
	Raz w tygodniu	4	38	58	341
	1–2 razy w miesiącu	3	43	54	122
	Kilka razy w roku	3	45	52	218
	W ogóle nie uczestniczy	9	40	51	235
Poglądy polityczne	Lewica	5	45	51	219
	Centrum	4	38	58	237
	Prawica	3	39	58	349
	Trudno powiedzieć	11	45	44	149

TABELA 10

		Jak Pan(i) sądzi, czy w ciągu najbliższego roku warunki materialne Pana(i) gospodarstwa domowego:			Liczba osób
		pogorszą się	pozostaną bez zmian	poprawią się	
		%	%	%	
Ogółem		19	66	15	993
Płeć	Mężczyźni	19	67	14	466
	Kobiety	20	65	15	527
Wiek	18–24 lata	21	60	19	95
	25–34	12	71	17	156
	35–44	28	58	14	193
	45–54	21	66	13	158
	55–64	19	68	13	155
	65 lat i więcej	15	71	14	237
Miejsce zamieszkania	Wieś	17	64	19	406
	Miasto do 19 999	20	67	13	140
	20 000 – 99 999	21	69	10	218
	100 000 – 499 999	24	65	10	137
	500 000 i więcej mieszk.	16	68	16	92
Wykształcenie	Podstawowe / gimnazjalne	13	64	24	153
	Zasadnicze zawodowe	16	70	14	231
	Średnie	22	67	11	352
	Wyższe	22	63	15	257
Grupa społeczna i zawodowa	Kadra kier., spec. z wyższym wyksz.	19	65	16	139
	Średni personel, technicy	23	67	10	29
	Pracownicy adm.-biurowi	24	64	12	72
	Pracownicy usług	21	69	10	79
	Robotnicy wykwalifikowani	17	65	17	110
	Robotnicy niewykwalifik.	18	67	14	41
	Rolnicy	25	58	17	43
	Pracujący na własny rach.	22	56	22	44
	Bezrobotni	18	56	26	17
	Emeryci	16	69	15	268
	Renciści	14	77	10	37
	Uczniowie i studenci	21	65	13	50
	Zajmujący się domem i inni	19	67	14	63
	Pracuje w:	inst. państw., publicznej	20	67	12
spółce właścicieli prywatnych i państwa		18	66	15	137
sekt. prywat. poza rolnict.		21	64	15	243
prywatnym gosp. rolnym		18	60	23	49
Dochody na jedną osobę	Do 1499 zł	20	65	15	147
	Od 1500 zł do 1999 zł	23	62	15	156
	Od 2000 zł do 2999 zł	16	72	12	175
	Od 3000 zł do 3999 zł	21	63	15	97
	4000 zł i więcej	15	64	21	140
	Trudno powiedzieć	14	68	18	89
	Odmowa odpowiedzi	21	68	11	189
Ocena własnych war. mater.	Złe	55	34	12	47
	Średnie	25	65	10	417
	Dobre	11	70	19	529
Udział w prakt. religijnych	Kilka razy w tygodniu	10	62	28	50
	Raz w tygodniu	17	68	15	341
	1–2 razy w miesiącu	20	66	13	122
	Kilka razy w roku	20	67	14	218
	W ogóle nie uczestniczy	22	63	15	235
Poglądy polityczne	Lewica	32	58	10	219
	Centrum	14	76	9	237
	Prawica	12	67	21	349
	Trudno powiedzieć	23	61	16	149