

## Nastroje na rynku pracy w marcu

Znak jakości przyznany CBOS przez  
Organizację Firm Badania Opinii i Rynku na rok 2023



Fundacja Centrum Badania Opinii Społecznej  
ul. Świętojerska 5/7, 00-236 Warszawa  
e-mail: sekretariat@cbos.pl; info@cbos.pl  
<http://www.cbos.pl>  
(48 22) 629 35 69

## SPIS TREŚCI

Sytuacja w zakładach pracy.....	1
Oceny .....	1
Przewidywania.....	3
Poczucie zagrożenia bezrobociem.....	5
Sytuacja na lokalnych rynkach pracy.....	7
Sytuacja na krajowym rynku pracy .....	8
Oceny .....	8
Przewidywania.....	10



W marcowym badaniu<sup>1</sup> oprócz comiesięcznych pytań o sytuację w zakładach pracy, poczucie zagrożenia bezrobociem i lokalny rynek pracy poprosiliśmy respondentów o opinię na temat krajowego rynku pracy.

## SYTUACJA W ZAKŁADACH PRACY

### Oceny

Pracujący zarobkowo najczęściej pozytywnie oceniają (54%) aktualną sytuację w swoich zakładach pracy – 46% określa ją jako dobrą, a 8% jako bardzo dobrą. Co ósmy ankietowany negatywnie postrzega warunki w swoim miejscu pracy (13%), z czego 11% twierdzi, że są one złe, a 2%, że bardzo złe. Blisko trzech na dziesięciu (31%) ocenia sytuację w swoim zakładzie pracy jako ani dobrą, ani złą.

---

<sup>1</sup> Badanie „Aktualne problemy i wydarzenia” (395) przeprowadzono w ramach procedury mixed-mode na reprezentatywnej imiennej próbie pełnoletnich mieszkańców Polski, wylosowanej z rejestru PESEL.

Każdy respondent wybierał samodzielnie jedną z metod:

- wywiad bezpośredni z udziałem ankietera (metoda CAPI),
- wywiad telefoniczny po skontaktowaniu się z ankieterem CBOS (CATI) – dane kontaktowe respondent otrzymywał w liście zapowiednim od CBOS,
- samodzielne wypełnienie ankiety internetowej (CAWI), do której dostęp był możliwy na podstawie loginu i hasła przekazanego respondentowi w liście zapowiednim od CBOS.

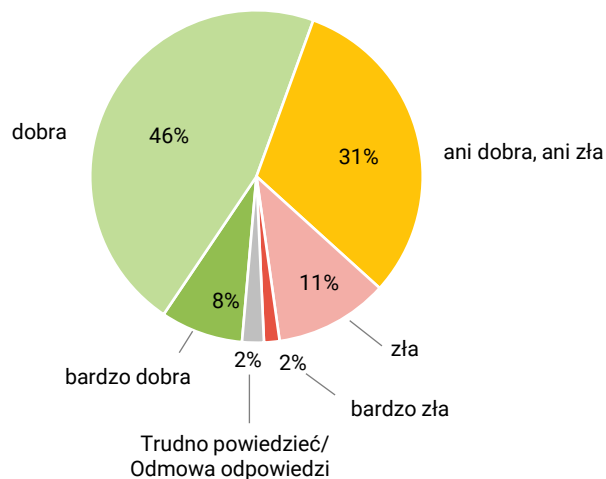
We wszystkich trzech przypadkach ankieta miała taki sam zestaw pytań oraz strukturę. Badanie zrealizowano w dniach od 6 do 16 marca 2023 roku na próbie liczącej 993 osoby (w tym: 58,0% metodą CAPI, 24,6% – CATI i 17,4% – CAWI).

CBOS realizuje badania statutowe w ramach opisanej wyżej procedury od maja 2020 roku, w każdym przypadku podając proporcję wywiadów bezpośrednich, telefonicznych i internetowych.

CBOS

**RYS. 1. Jak Pan(i) ogólnie ocenia obecną sytuację w Pana(i) zakładzie pracy? Czy jest ona:**

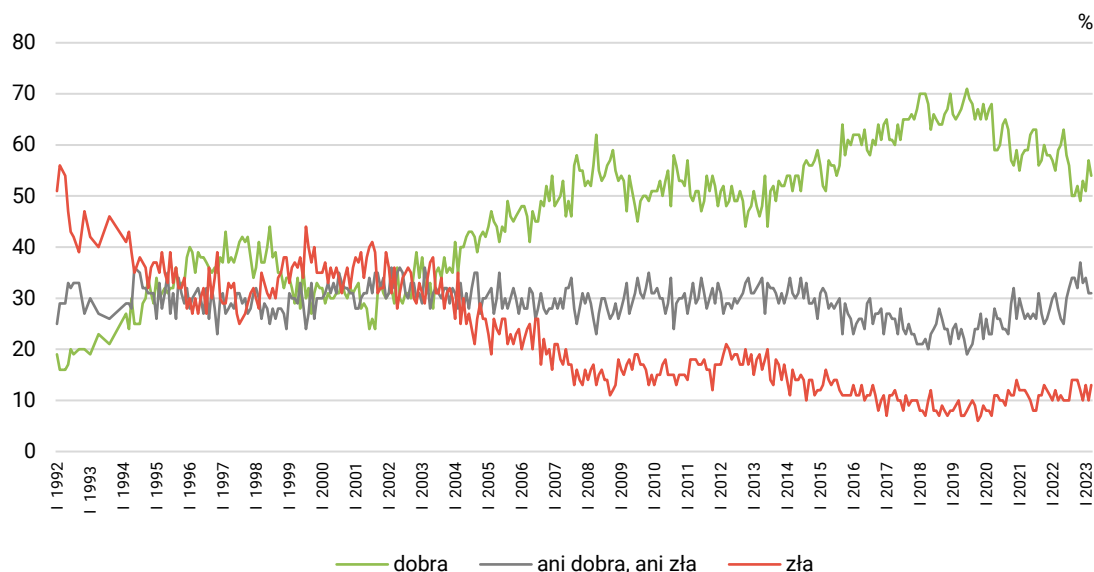
ODPOWIEDZI OSÓB PRACUJĄCYCH ZAROBKOWO ŁĄCZNIE Z ROLNIKAMI I OSOBAMI POMAGAJĄCYMI W PROWADZENIU GOSPODARSTWA ROLNEGO ORAZ PRACUJĄCYMI NA WŁASNY RACHUNEK POZA ROLNICTWEM, W TYM TAKŻE EMERYTÓW I RENCISTÓW PRACUJĄCYCH W NIEPEŁNYM WYMIARZE GODZIN (N=553)



W stosunku do poprzedniego badania odnotowaliśmy niewielkie pogorszenie ocen aktualnej sytuacji w zakładach pracy – o 3 punkty procentowe (do 54%) ubyło pracujących, którzy uważają, że jest ona dobra, i o tyle samo wzrósł odsetek postrzegających ją jako złą (do 13%). Prawie co trzeci respondent określa sytuację w swoim zakładzie pracy jako ani dobrą, ani złą (31%, bez zmian).

CBOS

**RYS. 2. Jak Pan(i) ogólnie ocenia obecną sytuację w Pana(i) zakładzie pracy?\***  
Czy jest ona:



\* Odpowiedzi osób pracujących zarobkowo. Pominięto odpowiedzi „Trudno powiedzieć” i odmowy odpowiedzi

TABELA 1

Jak Pan(i) ogólnie ocenia obecną sytuację w Pana(i) zakładzie pracy? Czy jest ona:	Wskazania respondentów pracujących zarobkowo* według terminów badań													
	2022											2023		
	II	III	IV	V	VI	VII	VIII	IX	X	XI	XII	I	II	III
N*	599	614	578	615	595	609	595	637	583	591	568	588	564	553
	w procentach													
– dobra	55	59	60	63	58	56	50	50	52	49	53	51	57	54
– ani dobra, ani zła	31	28	26	25	30	32	34	34	32	37	33	34	31	31
– zła	12	10	11	10	10	10	14	14	14	12	10	13	10	13
Trudno powiedzieć/ Odmowa odpowiedzi	2	3	3	2	2	2	2	2	2	2	4	2	3	2

\* Dotyczy osób pracujących zarobkowo, także rolników oraz emerytów i rencistów pracujących w niepełnym wymiarze godzin

Spoglądając na grupy społeczno-zawodowe, wyraźnie widać, że najwięcej niezadowolonych z obecnej sytuacji w zakładzie pracy jest wśród rolników (26%) i osób pracujących na własny rachunek (19%). Natomiast do wyróżniających się pozytywną oceną w tej kwestii należą przedstawiciele średniego personelu i technicy (65%) oraz robotnicy niewykwalifikowani (60%) – zob. tabelę aneksową 1.

## Przewidywania

W marcu – w porównaniu z poprzednim pomiarem – odnotowaliśmy wzrost optymistycznych prognoz dotyczących sytuacji w zakładach pracy respondentów w najbliższym czasie. Zwiększył się odsetek przewidujących, że sytuacja się poprawi (o 4 punkty procentowe, do 18%), a spadł obawiających się jej pogorszenia (o 2 punkty, do 13%). Niezmiennie najwięcej badanych jest zdania, że w ciągu roku w tej kwestii nic się nie zmieni (60%, spadek o 4 punkty).

TABELA 2

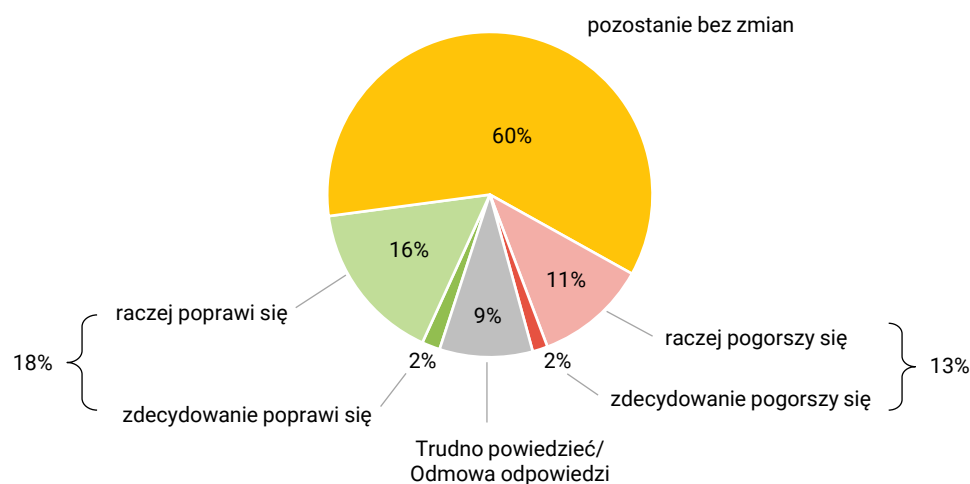
Czy, Pana(i) zdaniem, w ciągu najbliższego roku sytuacja w Pana(i) zakładzie pracy:	Wskazania respondentów pracujących zarobkowo* według terminów badań													
	2022											2023		
	II	III	IV	V	VI	VII	VIII	IX	X	XI	XII	I	II	III
N*	599	614	578	615	595	609	595	637	583	591	568	588	564	553
	w procentach													
– poprawi się	14	11	13	18	14	14	11	12	12	13	12	15	14	18
– pozostanie bez zmian	58	57	61	60	60	62	63	60	58	61	60	57	64	60
– pogorszy się	17	21	19	15	16	16	18	19	21	17	20	17	15	13
Trudno powiedzieć/ Odmowa odpowiedzi	10	11	8	7	10	8	8	9	9	9	8	11	7	9

\* Dotyczy osób pracujących zarobkowo, także rolników oraz emerytów i rencistów pracujących w niepełnym wymiarze godzin

CBOS

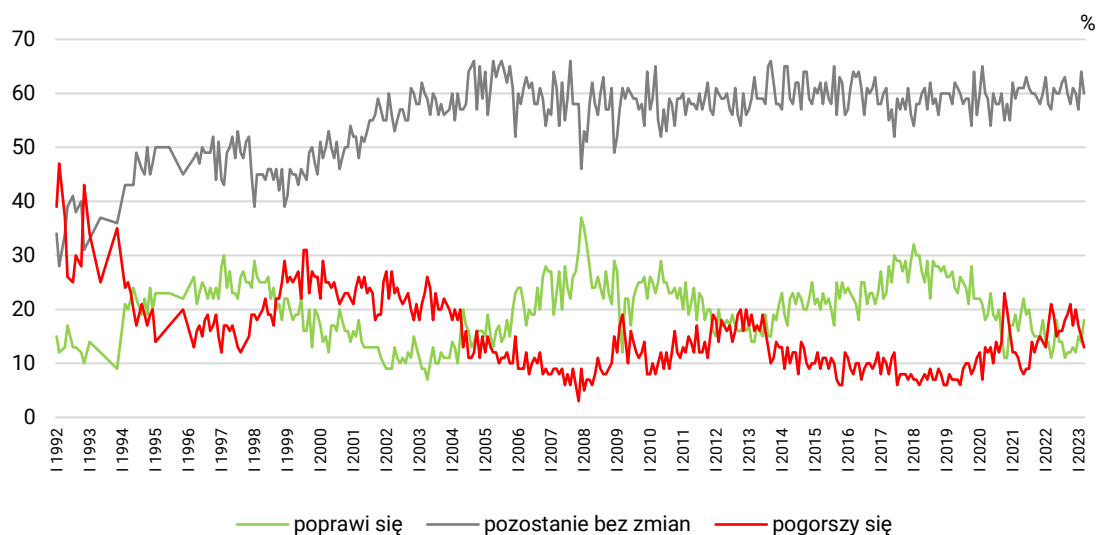
RYS. 3. Czy, Pana(i) zdaniem, w ciągu najbliższego roku sytuacja w Pana(i) zakładzie pracy:

ODPOWIEDZI OSÓB PRACUJĄCYCH ZAROBKOWO ŁĄCZNIE Z ROLNIKAMI I OSOBAMI POMAGAJĄCYMI W PROWADZENIU GOSPODARSTWA ROLNEGO ORAZ PRACUJĄCYMI NA WŁASNY RACHUNEK POZA ROLNICTWEM, W TYM TAKŻE EMERYTÓW I RENCISTÓW PRACUJĄCYCH W NIEPEŁNYM WYMIARZE GODZIN (N=553)



CBOS

RYS. 4. Czy, Pana(i) zdaniem, w ciągu najbliższego roku sytuacja w Pana(i) zakładzie pracy\*:



\* Odpowiedzi respondentów pracujących zarobkowo. Pominięto odpowiedzi „Trudno powiedzieć” i odmowy odpowiedzi

Przewidywania dotyczące sytuacji w zakładach pracy respondentów w ciągu najbliższego roku są skorelowane z oceną obecnych warunków pracy. Badani określający aktualną sytuację w zakładzie pracy jako dobrą najczęściej uważają, że w ciągu następnych dwunastu miesięcy nie ulegnie ona zmianie (65%) albo wręcz się poprawi (23%). Ankietowani źle oceniający bieżące warunki pracy najczęściej twierdzą, że w najbliższym czasie nie zajdą żadne zmiany (46%) albo sytuacja się pogorszy (38%). Wśród twierdzących, że aktualnie jest ani dobrze, ani źle, najliczniejszą grupę stanowią prognozujący brak zmian w ciągu najbliższego roku (59%).

TABELA 3

Czy, Pana(i) zdaniem, w ciągu najbliższego roku, sytuacja w Pana(i) zakładzie pracy*:	Jak Pan(i) ogólnie ocenia obecną sytuację w Pana(i) zakładzie pracy? Czy jest ona:		
	dobra	ani dobra, ani zła	zła
	procentowanie w kolumnach		
– poprawi się	23	15	7
– pozostanie bez zmian	65	59	46
– pogorszy się	6	16	38
Trudno powiedzieć/Odmowa odpowiedzi	6	10	10

\* Odpowiedzi osób pracujących zarobkowo, także rolników oraz emerytów i rencistów pracujących w niepełnym wymiarze godzin (N=553)

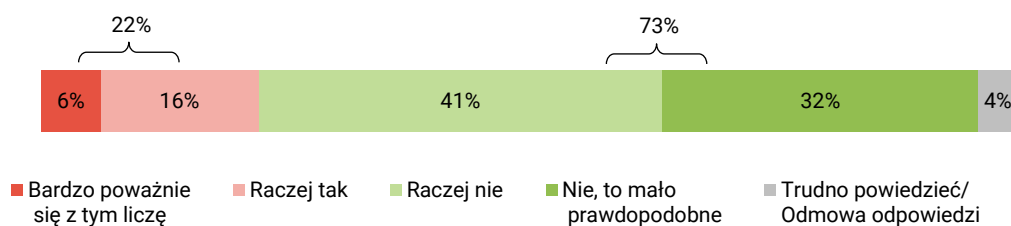
## POCZUCIE ZAGROŻENIA BEZROBOCIEM

Poczucie bezpieczeństwa zatrudnienia w marcu nieco spadło. W stosunku do wcześniejszego pomiaru wśród pracujących zarobkowo wzrósł odsetek liczących się z możliwością utraty pracy (o 2 punkty, do 22%) i spadł udział niebiorących takiej sytuacji pod uwagę (o 4 punkty procentowe, do 73%).

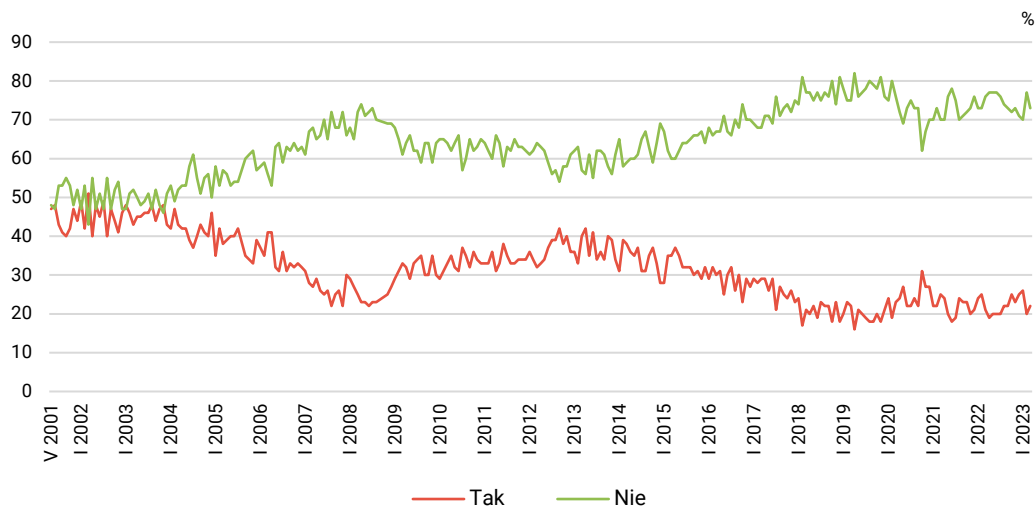
CBOS

### RYS. 5. Czy liczy się Pan(i) z możliwością utraty obecnej pracy (zwolnienia, bankructwa, upadku, likwidacji zakładu, gospodarstwa itp.)?

ODPOWIEDZI OSÓB PRACUJĄCYCH ZAROBKOWO ŁĄCZNIE Z ROLNIKAMI I OSOBAMI POMAGAJĄCYMI W PROWADZENIU GOSPODARSTWA ROLNEGO ORAZ PRACUJĄCYMI NA WŁASNY RACHUNEK POZA ROLNICTWEM, W TYM TAKŻE EMERYTÓW I RENCISTÓW PRACUJĄCYCH W NIEPEŁNYM WYMIARZE GODZIN (N=553)



RYS. 6 Czy liczy się Pan(i) z możliwością utraty obecnej pracy (zwolnienia, bankructwa, upadku, likwidacji zakładu, gospodarstwa itp.)?\*



Zsumowano odsetki odpowiedzi: „Bardzo poważnie się z tym liczę” i „Raczej tak” (Tak) oraz „Nie, to mało prawdopodobne” i „Raczej nie” (Nie). Pominięto odpowiedzi „Trudno powiedzieć” i odmowy odpowiedzi

\* Odpowiedzi osób pracujących zarobkowo. Pominięto odpowiedzi „Trudno powiedzieć” i odmowy odpowiedzi

TABELA 4

Czy liczy się Pan(i) z możliwością utraty obecnej pracy (zwolnienia, bankructwa, upadku, likwidacji zakładu, gospodarstwa itp.)?	Wskazania osób pracujących zarobkowo* według terminów badań													
	2022											2023		
	II	III	IV	V	VI	VII	VIII	IX	X	XI	XII	I	II	III
	N=599	N=614	N=578	N=615	N=595	N=609	N=595	N=637	N=583	N=591	N=568	N=588	N=564	N=553
	w procentach													
Bardzo poważnie się z tym liczę	7	4	5	4	3	4	5	6	5	6	6	7	5	6
Raczej tak	18	17	14	16	17	16	17	16	20	17	19	19	15	16
Raczej nie	39	40	45	40	44	41	38	43	39	41	37	38	44	41
Nie, to mało prawdopodobne	34	36	32	37	33	35	36	30	33	32	34	32	33	32
Trudno powiedzieć/ Odmowa odpowiedzi	3	4	4	3	4	4	4	5	3	4	4	4	3	4

\* Dotyczy osób pracujących zarobkowo, także rolników oraz emerytów i rencistów pracujących w niepełnym wymiarze godzin

Warto zauważyć zależność między poczuciem bezpieczeństwa zatrudnienia a prognozami dotyczącymi rozwoju sytuacji w zakładach pracy w ciągu najbliższych dwunastu miesięcy. Najwięcej badanych, którzy liczą się z utratą obecnej pracy, znajdujemy wśród przewidujących pogorszenie sytuacji w zakładzie pracy w najbliższym czasie (36%). Natomiast pracownicy prognozujący poprawę lub brak zmian w miejscu pracy częściej niż inni nie biorą pod uwagę możliwości utraty zatrudnienia (odpowiednio: 78% i 77%).

TABELA 5

Czy liczy się Pan(i) z <b>możliwością utraty obecnej pracy</b> (zwolnienia, bankructwa, upadku, likwidacji zakładu, gospodarstwa itp.)?*	Czy, Pana(i) zdaniem, w ciągu najbliższego roku, sytuacja w Pana(i) zakładzie pracy:			
	poprawi się	pozostanie bez zmian	pogorszy się	Trudno powiedzieć/ Odmowa odpowiedzi
	procentowanie w kolumnach			
Tak	22	20	36	17
Nie	78	77	63	61
Trudno powiedzieć/ Odmowa odpowiedzi	1	3	1	23

\* Odpowiedzi osób pracujących zarobkowo (N=553). Zsumowano odsetki odpowiedzi: „Bardzo poważnie się z tym liczę” i „Raczej tak” (Tak) oraz „Nie, to mało prawdopodobne” i „Raczej nie” (Nie)

W marcu, podobnie jak we wcześniejszym badaniu, największe poczucie bezpieczeństwa zatrudnienia odnotowaliśmy wśród pracujących w prywatnych gospodarstwach rolnych (84% nie obawia się utraty obecnej pracy – z czego 36% raczej się nie obawia, a 48% uważa, że to mało prawdopodobne). Większe niż przeciętne zagrożenie bezrobociem odczuwają pracownicy sektora prywatnego poza rolnictwem (26% ankietowanych liczy się z możliwością utraty obecnej pracy – 20% raczej się z tym liczy, a 6% bardzo poważnie bierze pod uwagę taką możliwość) – zob. tabelę aneksową 3.

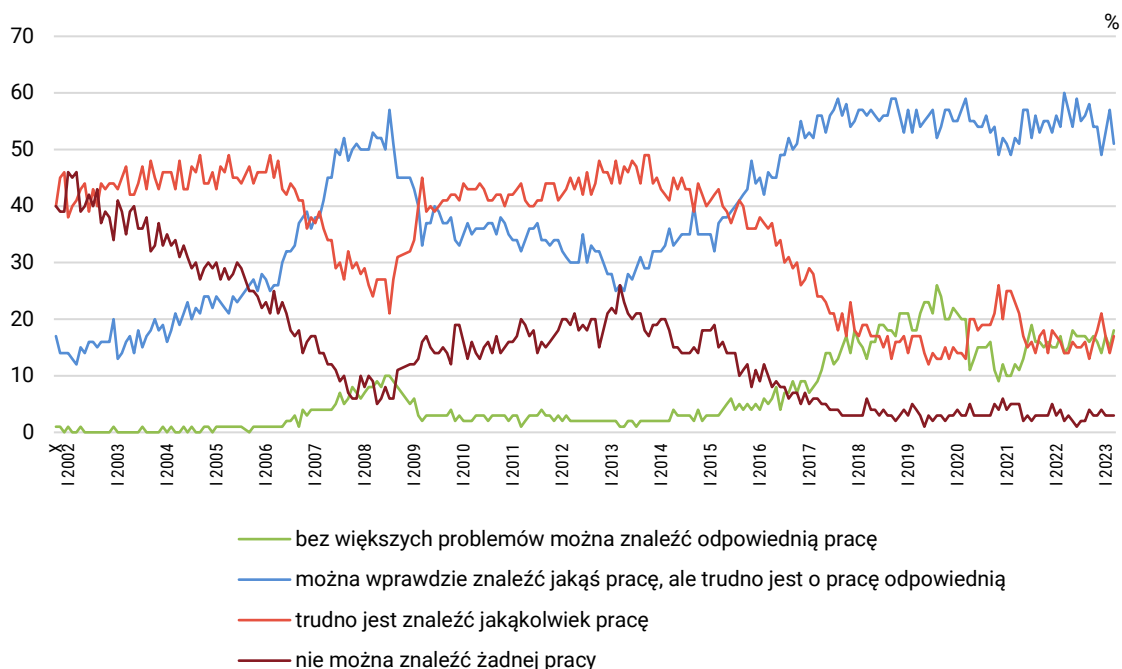
## SYTUACJA NA LOKALNYCH RYNKACH PRACY

Generalnie oceny sytuacji na lokalnych rynkach pracy trochę się pogorszyły. Chociaż odsetek twierdzących, że bez większych problemów można znaleźć odpowiednią pracę, nieco wzrósł (o 3 punkty procentowe, do 18%), to znacząco spadł (o 6 punktów, do 51%) udział uważających, że w ich okolicy można znaleźć jakąś pracę, ale trudno o tę odpowiednią. Na trudności w znalezieniu jakiegokolwiek pracy skarży się nieco więcej ankietowanych niż miesiąc wcześniej (17%, wzrost o 3 punkty), zaś odsetek twierdzących, że nie można znaleźć żadnej pracy, pozostał bez zmian (3%).

TABELA 6

Jak określił(a)by Pan(i) <b>sytuację na rynku pracy w Pana(i) miejscowości lub okolicy?</b> Czy, Pana(i) zdaniem, obecnie:	Wskazania respondentów według terminów badań														
	2022												2023		
	II	III	IV	V	VI	VII	VIII	IX	X	XI	XII	I	II	III	
	w procentach														
– bez większych problemów można znaleźć odpowiednią pracę	17	14	15	18	17	17	17	16	17	16	14	17	15	18	
– można wprawdzie znaleźć jakąś pracę, ale trudno jest o pracę odpowiednią	54	60	57	54	59	55	56	58	54	54	49	53	57	51	
– trudno jest znaleźć jakąkolwiek pracę	16	14	14	16	15	15	16	13	16	18	21	17	14	17	
– nie można znaleźć żadnej pracy	4	2	3	2	1	2	2	4	3	3	4	3	3	3	
Trudno powiedzieć/ Odmowa odpowiedzi	9	10	11	10	8	11	9	9	10	9	11	9	11	11	

RYS. 7. Jak określił(a)by Pan(i) sytuację na rynku pracy w Pana(i) miejscowości lub okolicy? Czy, Pana(i) zdaniem, obecnie\*:



\* Pominięto odpowiedzi „Trudno powiedzieć” i odmowy odpowiedzi

Brak większych problemów ze znalezieniem odpowiedniej pracy na rynku lokalnym częściej deklarują mężczyźni (23%) niż kobiety (14%), a także mieszkańcy metropolii (30%), przedstawiciele kadry kierowniczej i specjaliści z wyższym wykształceniem (25%) oraz wykwalifikowani robotnicy (25%). Trudności ze znalezieniem jakiegokolwiek pracy częściej niż przeciętnie zgłaszają osoby zajmujące się domem (42%), bezrobotni (34%), mieszkańcy małych miast – do 19 999 (27%) oraz badani z wykształceniem podstawowym lub gimnazjalnym (25%) – zob. tabelę aneksową 4.

## SYTUACJA NA KRAJOWYM RYNKU PRACY

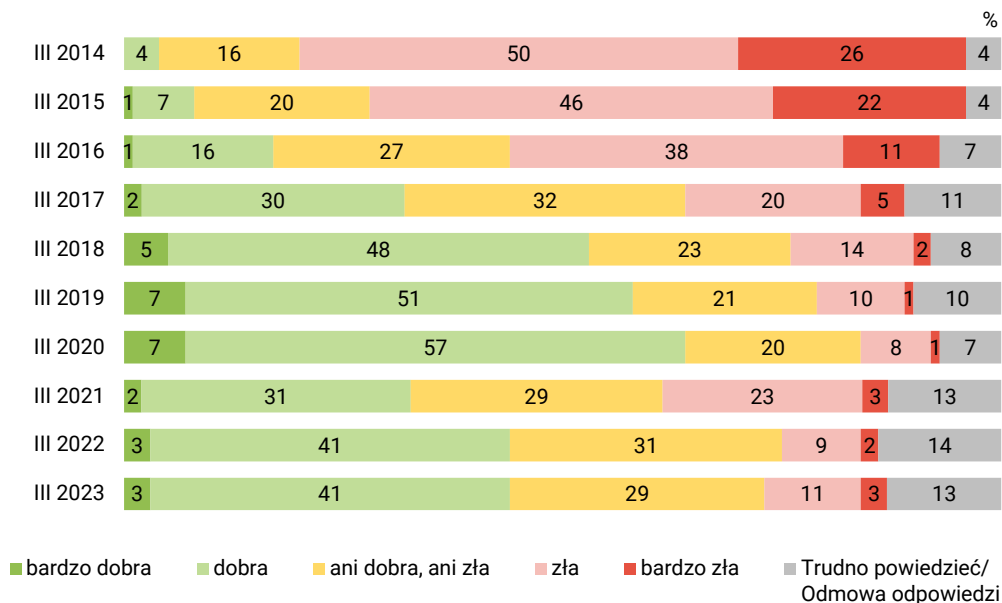
### Oceny

Aktualne oceny sytuacji na rynku pracy w Polsce są niemal takie same jak rok temu, kiedy ostatni raz pytaliśmy o tę kwestię. Ponad dwie piąte (44%) badanych ocenia sytuację na krajowym rynku pracy pozytywnie, przy czym oceny dobre (41%) wyraźnie dominują nad bardzo dobrymi (3%). Blisko co trzeci (29%) respondent uważa, że sytuacja jest ani dobra, ani zła. Obecny rynek pracy w Polsce źle

ocenia 14% ankieterów (11% określa sytuację jako złą, a 3% jako bardzo złą). W porównaniu z poprzednim pomiarem odnotowaliśmy niewielki wzrost ocen negatywnych (łącznie o 3 punkty procentowe) i spadek ocen przeciętnych (o 2 punkty). Mimo znacznego zmniejszenia się udziału ocen pozytywnych w 2021 roku, niezmiennie od 2017 roku odsetek ocen pozytywnych przeważa nad odsetkiem ocen negatywnych.

CBOS

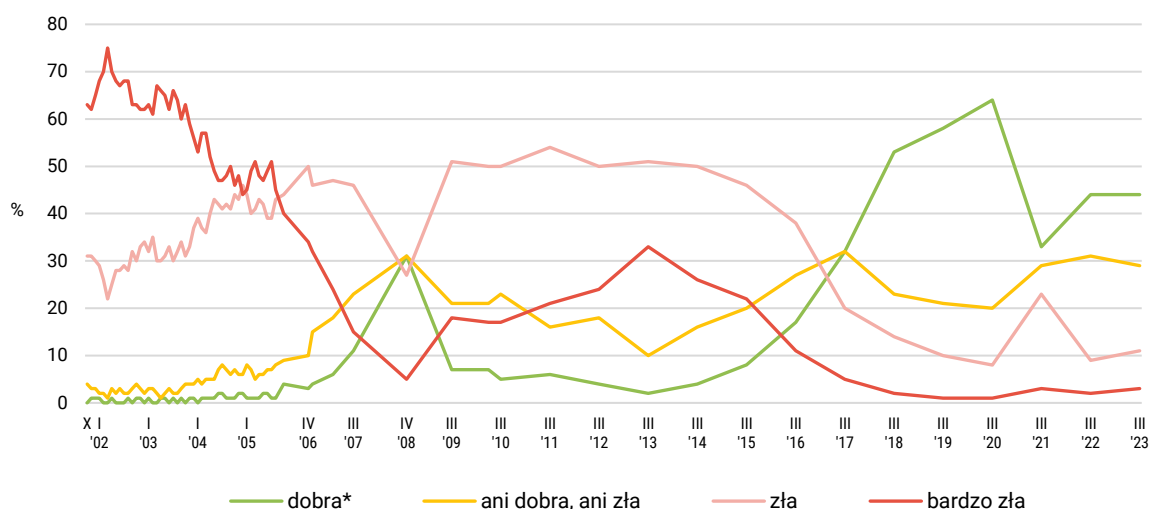
RYS. 8. Jak Pan(i) ogólnie ocenia obecną sytuację na rynku pracy w Polsce? Czy jest ona:



Wartości nie sumują się do 100 z powodu zaokrągleń

CBOS

RYS. 9. Jak Pan(i) ogólnie ocenia obecną sytuację na rynku pracy w Polsce? Czy jest ona:



\* Połączone odpowiedzi „bardzo dobra” i „dobra”. Pominięto odpowiedzi „Trudno powiedzieć” i odmowy odpowiedzi

Warto zauważyć związek między postrzeganiem sytuacji na rynku pracy w Polsce a oceną sytuacji na rynkach lokalnych. Generalnie im lepsze oceny możliwości znalezienia pracy w perspektywie lokalnej, tym lepsze opinie o obecnej sytuacji na rynku pracy w całym kraju, i odwrotnie.

TABELA 7

Jak Pan(i) ogólnie ocenia obecną sytuację na rynku pracy w Polsce? Czy jest ona:	Jak określił(a)by Pan(i) sytuację na rynku pracy w Pana(i) miejscowości lub w okolicy? Czy, Pana(i) zdaniem, obecnie:				
	bez większych problemów można znaleźć odpowiednią pracę	można wprawdzie znaleźć jakąś pracę, ale trudno jest o pracę odpowiednią	trudno jest znaleźć jakąkolwiek pracę	nie można znaleźć żadnej pracy	Trudno powiedzieć/ Odmowa odpowiedzi
procentowanie w kolumnach					
bardzo dobra	10	2	1	0	1
dobra	70	41	27	24	23
ani dobra, ani zła	14	35	32	19	21
zła	3	11	25	17	6
bardzo zła	1	1	6	22	2
Trudno powiedzieć/ Odmowa odpowiedzi	2	11	9	18	47

Postrzeganie sytuacji na rynku pracy w Polsce różni się w zależności od zmiennych społeczno-demograficznych. Jest ono w dużym stopniu skorelowane z oceną własnych warunków materialnych badanych – im lepsze oceny tych warunków, tym lepsze postrzeganie sytuacji na rynku pracy w Polsce, i na odwrót. Nie bez znaczenia pozostaje również udział w praktykach religijnych – im częstszy udział respondentów w praktykach, tym lepsze oceny sytuacji na krajowym rynku pracy. Widoczny jest tutaj także wpływ poglądów politycznych – im bardziej na prawo na osi lewica-centrum-prawica sytuują się ankietowani, tym częściej uważają, że obecna sytuacja na rynku pracy w Polsce jest dobra, i odwrotnie – im bliżej lewego końca skali, tym więcej ocen negatywnych.

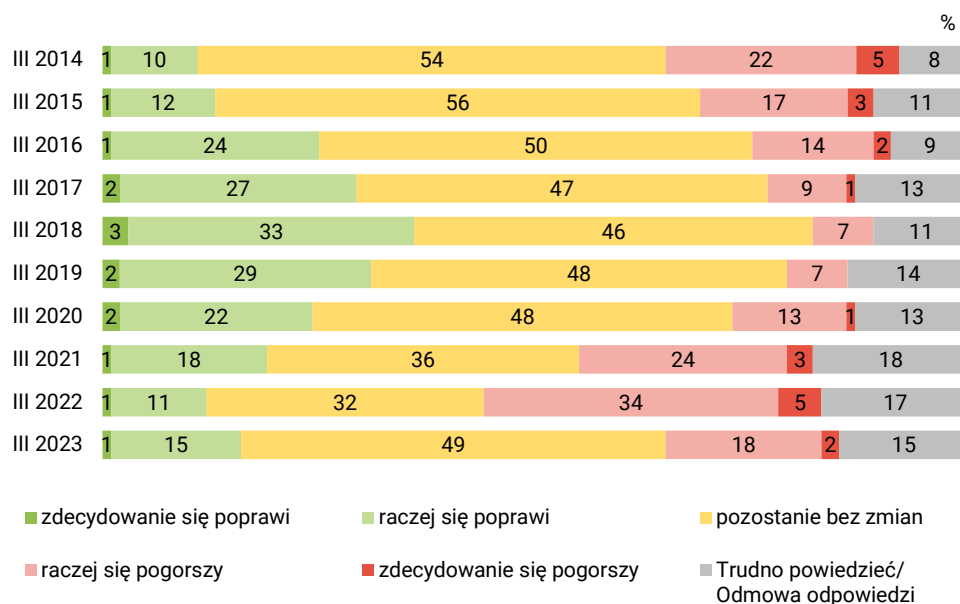
W grupach społeczno-zawodowych pozytywne opinie o obecnej sytuacji na rynku pracy w kraju częściej niż inni wyrażają rolnicy (63%), przedstawiciele kadry kierowniczej i specjaliści z wyższym wykształceniem (54%) oraz emeryci (53%). Natomiast negatywne oceny przeważają wśród bezrobotnych (39%) i zajmujących się domem (33%) – zob. tabelę aneksową 5.

## Przewidywania

Prognozy dotyczące sytuacji na rynku pracy w Polsce w ciągu najbliższych dwunastu miesięcy są w nieco większym stopniu pesymistyczne (20%) niż optymistyczne (16%). Niemal połowa ankietowanych (49%) uważa, że w ciągu roku sytuacja na rynku pracy w Polsce pozostanie bez zmian. W stosunku do poprzedniego badania znacząco zmalała liczba prognoz pesymistycznych (o 19 punktów procentowych), istotnie zwiększył się odsetek przewidujących brak zmian (o 17 punktów) i w niewielkim stopniu wzrósł udział uważających, że sytuacja na krajowym rynku pracy w najbliższym czasie poprawi się (o 4 punkty).

CBOS

RYS. 10. Czy, Pana(i) zdaniem, w ciągu najbliższego roku sytuacja na rynku pracy w Polsce:

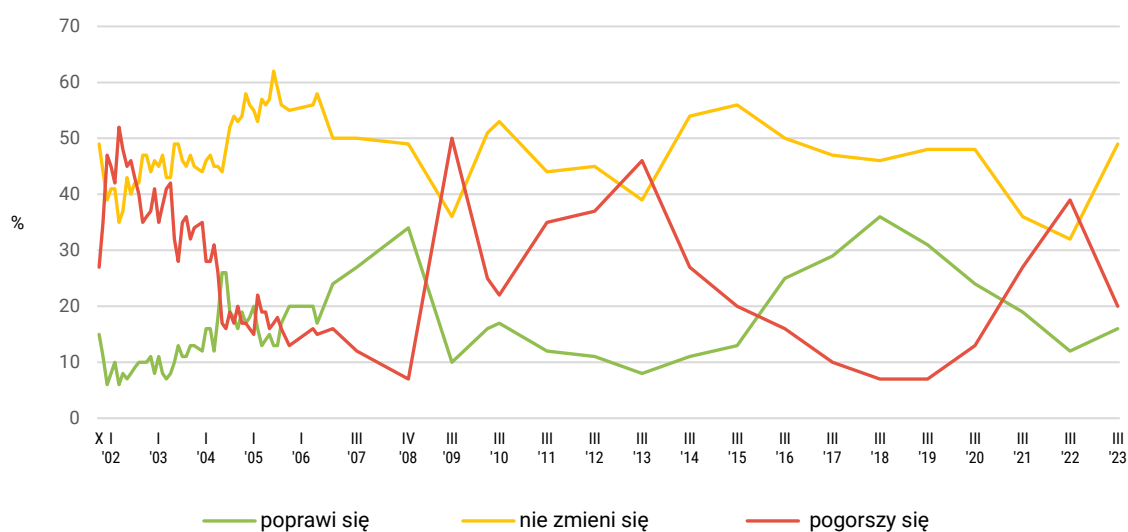


Wartości nie sumują się do 100 z powodu zaokrągleń

Od 2021 roku w prognozach dotyczących sytuacji na rynku pracy w Polsce pesymizm dominuje nad optymizmem. Warto jednak zauważyć, że po dwóch latach wzrostu odsetka prognoz pesymistycznych do blisko dwóch piątych obecnie notujemy jego wyraźny spadek do poziomu z 2015 roku.

CBOS

RYS. 11. Czy, Pana(i) zdaniem, w ciągu najbliższego roku sytuacja na rynku pracy w Polsce:



Pominięto odpowiedzi „Trudno powiedzieć” i odmowy odpowiedzi

Przewidywania dotyczące rozwoju sytuacji na rynku pracy w Polsce w perspektywie najbliższego roku znacząco różnicują afiliacje polityczne i wykształcenie badanych. Im bliżej prawej strony osi lewica-centrum-prawica, tym więcej uważających, że w ciągu najbliższego roku sytuacja na rynku pracy w Polsce poprawi się. Natomiast im wyższy poziom wykształcenia ankietowanych, tym więcej prognoz pesymistycznych, i odwrotnie – wraz ze spadkiem poziomu wykształcenia rośnie udział optymistycznych prognoz dotyczących sytuacji na rynku pracy w Polsce w ciągu najbliższego roku.

W podziale na grupy społeczno-zawodowe najbliższą przyszłość rynku pracy w Polsce najlepiej postrzegają emeryci (23%) i bezrobotni (21%). Do największych pesymistów w tym zakresie zaliczyć należy pracujących na własny rachunek (38%) oraz pracowników usług (32%) – zob. tabelę aneksową 6.



W marcu oceny aktualnej sytuacji w zakładach pracy uległy niewielkiemu pogorszeniu. Wzrost optymizmu jest widoczny w odniesieniu do przyszłej sytuacji w zakładach pracy respondentów. Z kolei poczucie bezpieczeństwa zatrudnienia, podobnie jak oceny lokalnych rynków pracy są nieco gorsze niż miesiąc wcześniej.

W niewielkim stopniu pogorszyły się również coroczne oceny sytuacji na rynku pracy w Polsce, znacząco zaś polepszyły się prognozy jej rozwoju – widać w nich nadzieję na stabilizację i poprawę na krajowym rynku pracy w najbliższym czasie.

Opracowała

Edyta Umańska

TABELA 1

		Jak Pan(i) ogólnie ocenia obecną sytuację w Pana(i) zakładzie pracy? Czy jest ona:				Liczba osób
		dobra	ani dobra, ani zła	zła	Trudno powiedzieć/ Odmowa odpowiedzi	
		%	%	%	%	
Ogółem		54	31	13	2	553
Płeć	Mężczyźni	54	32	12	2	297
	Kobiety	55	30	13	2	256
Wiek	18–24 lata	64	29	3	4	40
	25–34	52	36	9	2	131
	35–44	59	26	14	0	162
	45–54	52	33	12	3	133
	55–64	45	31	21	3	74
	65 lat i więcej	63	21	9	7	14
Miejsce zamieszkania	Wieś	55	33	10	2	214
	Miasto do 19 999	60	25	13	3	71
	20 000 – 99 999	52	36	12	1	116
	100 000 – 499 999	43	38	17	2	92
	500 000 i więcej mieszk.	69	12	16	4	59
Wykształcenie	Podstawowe / gimnazjalne	67	18	16		27
	Zasadnicze zawodowe	57	27	12	4	102
	Średnie	48	39	10	3	220
	Wyższe	58	26	15	1	205
Grupa społeczna i zawodowa	Kadra kier., spec. z wyższym wyksz.	59	28	13	1	137
	Średni personel, technicy	65	23	10	2	27
	Pracownicy adm.-biurowi	50	36	14		72
	Pracownicy usług	53	42	5		78
	Robotnicy wykwalifikowani	56	30	12	2	110
	Robotnicy niewykwalifik.	60	27	4	9	40
	Rolnicy	49	22	26	3	40
	Pracujący na własny rach.	41	37	19	3	44
	Bezrobotni		100			1
	Emeryci	100				2
	Uczniowie i studenci				100	1
	Zajmujący się domem i inni	33		67		2
	Pracuje w:	inst. państw., publicznej	52	28	17	3
spółce właścicieli prywatnych i państwa		59	31	10		137
sekt. prywat. poza rolnict.		54	34	10	2	243
prywatnym gosp. rolnym		50	25	21	4	49
Dochody na jedną osobę	Do 1499 zł	59	27	9	5	69
	Od 1500 zł do 1999 zł	51	33	15	1	62
	Od 2000 zł do 2999 zł	39	50	10	1	95
	Od 3000 zł do 3999 zł	46	34	19		68
	4000 zł i więcej	66	21	13	0	115
	Trudno powiedzieć	54	33	11	3	45
	Odmowa odpowiedzi	61	23	11	5	98
Ocena własnych war. mater.	Złe	33	30	28	9	21
	Średnie	41	38	18	3	197
	Dobre	64	27	8	1	335
Udział w prakt. religijnych	Kilka razy w tygodniu	84	12		5	14
	Raz w tygodniu	61	25	12	2	159
	1–2 razy w miesiącu	65	22	12	1	72
	Kilka razy w roku	47	42	10	0	137
	W ogóle nie uczestniczy	46	34	17	3	151
Poglądy polityczne	Lewica	58	30	11	1	133
	Centrum	50	38	10	1	146
	Prawica	60	25	14	1	177
	Trudno powiedzieć	53	27	16	4	72

TABELA 2

		Czy, Pana(i) zdaniem, w ciągu najbliższego roku sytuacja w Pana(i) zakładzie pracy:				Liczba osób
		poprawi się	pozostanie bez zmian	pogorszy się	Trudno powiedzieć/ Odmowa odpowiedzi	
		%	%	%	%	
Ogółem		18	60	13	9	553
Płeć	Mężczyźni	18	60	11	11	297
	Kobiety	18	60	15	7	256
Wiek	18–24 lata	20	69	10	1	40
	25–34	21	59	14	7	131
	35–44	20	59	15	5	162
	45–54	11	64	11	14	133
	55–64	18	54	11	18	74
	65 lat i więcej	31	47	10	12	14
Miejsce zamieszkania	Wieś	18	61	13	8	214
	Miasto do 19 999	27	58	8	7	71
	20 000 – 99 999	17	60	12	10	116
	100 000 – 499 999	17	61	14	8	92
	500 000 i więcej mieszk.	12	55	17	16	59
Wykształcenie	Podstawowe / gimnazjalne	31	64	5		27
	Zasadnicze zawodowe	22	56	11	11	102
	Średnie	16	63	10	11	220
	Wyższe	17	58	18	8	205
Grupa społeczna i zawodowa	Kadra kier., spec. z wyższym wyksz.	20	61	13	6	137
	Średni personel, technicy	26	51	16	7	27
	Pracownicy adm.-biurowi	10	67	16	7	72
	Pracownicy usług	17	63	10	9	78
	Robotnicy wykwalifikowani	20	55	12	12	110
	Robotnicy niewykwalifik.	21	62	8	9	40
	Rolnicy	12	61	10	17	40
	Pracujący na własny rach.	23	58	12	7	44
	Bezrobotni			100		1
	Emeryci	37	63			2
Pracuje w:	Uczniowie i studenci				100	1
	Zajmujący się domem i inni			67	33	2
	inst. państw., publicznej	15	62	16	8	124
	spółce właścicieli prywatnych i państwa	18	58	13	11	137
	sekt. pryw. poza rolnict.	20	60	12	8	243
Dochody na jedną osobę	prywatnym gosp. rolnym	18	60	8	14	49
	Do 1499 zł	23	53	18	6	69
	Od 1500 zł do 1999 zł	19	60	18	3	62
	Od 2000 zł do 2999 zł	18	64	9	10	95
	Od 3000 zł do 3999 zł	28	54	10	8	68
	4000 zł i więcej	16	64	16	4	115
	Trudno powiedzieć	14	58	2	26	45
Odmowa odpowiedzi	13	61	11	15	98	
Ocena własnych war. mater.	Złe	17	43	31	10	21
	Średnie	12	60	15	13	197
	Dobre	22	61	10	7	335
Udział w prakt. religijnych	Kilka razy w tygodniu	36	53	12		14
	Raz w tygodniu	21	59	12	8	159
	1–2 razy w miesiącu	22	50	20	8	72
	Kilka razy w roku	19	58	12	11	137
	W ogóle nie uczestniczy	13	69	11	7	151
Poglądy polityczne	Lewica	12	65	11	12	133
	Centrum	19	65	9	7	146
	Prawica	22	59	13	7	177
	Trudno powiedzieć	21	54	14	11	72

TABELA 3

		Czy liczy się Pan(i) z możliwością utraty obecnej pracy (zwolnienia, bankructwa, upadku, likwidacji zakładu, gospodarstwa itp.)?					Liczba osób
		Bardzo poważnie się z tym liczę	Raczej tak	Raczej nie	Nie, to mało prawdopodobne	Trudno powiedzieć/ Odmowa odpowiedzi	
		%	%	%	%	%	
Ogółem		6	16	41	32	4	553
Płeć	Mężczyźni	5	16	44	32	3	297
	Kobiety	7	16	38	32	6	256
Wiek	18–24 lata	8	13	38	39	2	40
	25–34	6	18	35	37	4	131
	35–44	5	22	41	29	3	162
	45–54	6	12	46	28	7	133
	55–64	4	11	46	35	4	74
	65 lat i więcej	15	9	38	31	7	14
Miejsce zamieszkania	Wieś	5	17	47	28	3	214
	Miasto do 19 999	6	17	31	40	5	71
	20 000 – 99 999	7	15	38	35	5	116
	100 000 – 499 999	9	13	42	33	4	92
	500 000 i więcej mieszk.	2	23	38	32	5	59
Wysztalcenie	Podstawowe / gimnazjalne		17	40	43		27
	Zasadnicze zawodowe	7	11	48	29	6	102
	Średnie	6	18	42	30	4	220
	Wyższe	6	17	37	36	4	205
Grupa społeczna i zawodowa	Kadra kier., spec. z wyższym wyksz.	4	12	41	41	3	137
	Średni personel, technicy	4	33	21	39	2	27
	Pracownicy adm.-biurowi	9	19	41	26	5	72
	Pracownicy usług	9	17	46	24	4	78
	Robotnicy wykwalifikowani	5	15	47	29	4	110
	Robotnicy niewykwalifik.	4	8	46	32	10	40
	Rolnicy	3	7	39	48	3	40
	Pracujący na własny rach.	10	32	31	26	2	44
	Bezrobotni	100					1
	Emeryci			37	63		2
	Uczniowie i studenci					100	1
	Zajmujący się domem i inni		67	33			2
Pracuje w:	inst. państw., publicznej	7	11	40	36	7	124
	spółce właścicieli prywatnych i państwa	6	18	47	26	3	137
	sekt. pryw. poza rolnict.	6	20	40	31	3	243
	prywatnym gosp. rolnym	5	6	36	48	5	49
Dochody na jedną osobę	Do 1499 zł	8	12	44	33	3	69
	Od 1500 zł do 1999 zł	10	17	48	24	1	62
	Od 2000 zł do 2999 zł	7	14	49	29	1	95
	Od 3000 zł do 3999 zł	8	14	41	32	5	68
	4000 zł i więcej	5	18	36	40		115
	Trudno powiedzieć	4	14	38	36	8	45
	Odmowa odpowiedzi	1	21	35	30	13	98
Ocena własnych war. mater.	Złe	20	23	24	17	15	21
	Średnie	8	20	45	22	5	197
	Dobre	4	13	40	39	3	335
Udział w prakt. religijnych	Kilka razy w tygodniu	5		30	60	5	14
	Raz w tygodniu	5	13	41	35	5	159
	1–2 razy w miesiącu	7	17	41	31	4	72
	Kilka razy w roku	4	21	41	30	4	137
	W ogóle nie uczestniczy	9	15	42	31	3	151
Poglądy polityczne	Lewica	6	17	41	33	2	133
	Centrum	7	16	47	26	3	146
	Prawica	7	14	40	38	2	177
	Trudno powiedzieć	1	16	40	31	12	72

TABELA 4

		Jak określił(a)by Pan(i) sytuację na rynku pracy w Pana(i) miejscowości lub w okolicy? Czy, Pana(i) zdaniem, obecnie:					Liczba osób
		bez większych problemów można znaleźć odpowiednią pracę	można wprawdzie znaleźć jakąś pracę, ale trudno jest o pracę odpowiednią	trudno jest znaleźć jakąkolwiek pracę	nie można znaleźć żadnej pracy	Trudno powiedzieć/ Odmowa odpowiedzi	
		%	%	%	%	%	
Ogółem		18	51	17	3	11	993
Płeć	Mężczyźni	23	50	13	2	11	466
	Kobiety	14	52	20	3	10	527
Wiek	18–24 lata	12	59	20	2	7	95
	25–34	20	58	14	3	6	156
	35–44	19	51	20	3	7	193
	45–54	17	54	20	5	3	158
	55–64	15	58	13	2	13	155
	65 lat i więcej	21	39	15	3	22	237
Miejsce zamieszkania	Wieś	17	47	21	6	9	406
	Miasto do 19 999	13	50	27	1	9	140
	20 000 – 99 999	16	58	13	1	12	218
	100 000 – 499 999	21	55	10	1	13	137
	500 000 i więcej mieszk.	30	51	5		14	92
Wysztalcenie	Podstawowe / gimnazjalne	16	35	25	6	18	153
	Zasadnicze zawodowe	21	49	19	3	8	231
	Średnie	15	58	15	2	10	352
	Wyższe	21	55	14	2	9	257
Grupa społeczna i zawodowa	Kadra kier., spec. z wyższym wyksz.	25	54	11	1	9	139
	Średni personel, technicy	16	69	3		12	29
	Pracownicy adm.-biurowi	15	61	18	2	4	72
	Pracownicy usług	12	63	14	5	6	79
	Robotnicy wykwalifikowani	25	57	14	3	2	110
	Robotnicy niewykwalifik.	8	62	22	8		41
	Rolnicy	22	49	22	4	4	43
	Pracujący na własny rach.	18	43	23	2	13	44
	Bezrobotni	9	45	34	7	4	17
	Emeryci	20	44	14	2	20	268
	Renciści	12	39	22	11	16	37
	Uczniowie i studenci	9	61	11		19	50
	Zajmujący się domem i inni	10	38	42	4	6	63
Pracuje w:	inst. państw., publicznej	18	59	18	1	5	124
	spółce właścicieli prywatnych i państwa	22	58	10	4	7	137
	sekt. prywat. poza rolnict.	19	57	14	3	7	243
	prywatnym gosp. rolnym	23	44	25	5	4	49
Dochody na jedną osobę	Do 1499 zł	18	46	22	6	8	147
	Od 1500 zł do 1999 zł	16	42	22	3	17	156
	Od 2000 zł do 2999 zł	18	53	16	3	11	175
	Od 3000 zł do 3999 zł	21	61	13	2	3	97
	4000 zł i więcej	25	52	13	3	7	140
	Trudno powiedzieć	9	50	16	5	19	89
	Odmowa odpowiedzi	18	57	14	1	10	189
Ocena własnych war. mater.	Złe	14	44	24	8	10	47
	Średnie	12	49	21	4	13	417
	Dobre	23	54	13	1	9	529
Udział w prakt. religijnych	Kilka razy w tygodniu	22	52	10	3	12	50
	Raz w tygodniu	17	49	18	3	12	341
	1–2 razy w miesiącu	18	47	18	7	11	122
	Kilka razy w roku	16	59	16	1	7	218
	W ogóle nie uczestniczy	21	51	17	1	10	235
Poglądy polityczne	Lewica	17	54	20	3	7	219
	Centrum	13	55	19	3	9	237
	Prawica	24	47	13	3	12	349
	Trudno powiedzieć	14	51	19	3	13	149

TABELA 5

		Jak Pan(i) ogólnie ocenia obecną sytuację na rynku pracy w Polsce? Czy jest ona:				Liczba osób
		dobra	ani dobra, ani zła	zła	Trudno powiedzieć/ Odmowa odpowiedzi	
		%	%	%	%	
Ogółem		44	29	14	13	993
Płeć	Mężczyźni	48	26	14	12	466
	Kobiety	40	31	15	14	527
Wiek	18–24 lata	26	42	24	8	95
	25–34	41	32	17	10	156
	35–44	40	34	21	5	193
	45–54	45	30	14	12	158
	55–64	53	23	8	15	155
	65 lat i więcej	51	19	7	23	237
Miejsce zamieszkania	Wieś	47	27	14	12	406
	Miasto do 19 999	45	28	14	12	140
	20 000 – 99 999	42	26	15	17	218
	100 000 – 499 999	37	37	16	10	137
	500 000 i więcej mieszcz.	44	31	10	15	92
Wykształcenie	Podstawowe / gimnazjalne	41	28	11	20	153
	Zasadnicze zawodowe	51	22	12	15	231
	Średnie	44	29	15	12	352
	Wyższe	40	34	17	10	257
Grupa społeczna i zawodowa	Kadra kier., spec. z wyższym wyksz.	54	30	11	5	139
	Średni personel, technicy	35	29	12	25	29
	Pracownicy adm.-biurowi	35	44	13	8	72
	Pracownicy usług	37	32	24	7	79
	Robotnicy wykwalifikowani	48	29	15	7	110
	Robotnicy niewykwalifik.	32	41	17	10	41
	Rolnicy	63	17	15	6	43
	Pracujący na własny rach.	39	27	17	17	44
	Bezrobotni	28	28	39	4	17
	Emeryci	53	17	7	23	268
	Renciści	42	32	6	19	37
	Uczniowie i studenci	18	45	17	20	50
	Zajmujący się domem i inni	27	34	33	6	63
Pracuje w:	inst. państw., publicznej	48	27	13	11	124
	spółce właścicieli prywatnych i państwa	49	35	10	6	137
	sekt. pryw. poza rolnict.	38	34	17	10	243
	prywatnym gosp. rolnym	60	20	15	4	49
Dochody na jedną osobę	Do 1499 zł	48	27	17	8	147
	Od 1500 zł do 1999 zł	51	21	15	12	156
	Od 2000 zł do 2999 zł	48	27	8	17	175
	Od 3000 zł do 3999 zł	40	29	13	18	97
	4000 zł i więcej	49	32	14	5	140
	Trudno powiedzieć	35	20	17	28	89
	Odmowa odpowiedzi	35	38	16	11	189
Ocena własnych war. mater.	Złe	24	32	29	16	47
	Średnie	36	31	18	16	417
	Dobre	53	26	10	11	529
Udział w prakt. religijnych	Kilka razy w tygodniu	63	25	7	6	50
	Raz w tygodniu	52	23	11	14	341
	1–2 razy w miesiącu	45	28	9	18	122
	Kilka razy w roku	39	34	18	9	218
	W ogóle nie uczestniczy	36	32	19	14	235
Poglądy polityczne	Lewica	32	34	22	12	219
	Centrum	37	36	16	11	237
	Prawica	63	18	8	10	349
	Trudno powiedzieć	35	27	15	23	149

TABELA 6

		Czy, Pana(i) zdaniem, w ciągu najbliższego roku sytuacja na rynku pracy w Polsce:				Liczba osób
		poprawi się	pozostanie bez zmian	pogorszy się	Trudno powiedzieć/ Odmowa odpowiedzi	
		%	%	%	%	
Ogółem		16	49	20	15	993
Płeć	Mężczyźni	19	48	19	13	466
	Kobiety	13	49	21	17	527
Wiek	18–24 lata	10	53	27	10	95
	25–34	16	50	22	13	156
	35–44	13	53	28	6	193
	45–54	13	45	25	17	158
	55–64	17	50	15	18	155
	65 lat i więcej	23	45	10	22	237
Miejsce zamieszkania	Wieś	16	51	18	15	406
	Miasto do 19 999	20	50	15	16	140
	20 000 – 99 999	14	45	24	17	218
	100 000 – 499 999	15	57	20	8	137
	500 000 i więcej mieszk.	14	37	30	18	92
Wykształcenie	Podstawowe / gimnazjalne	21	51	9	18	153
	Zasadnicze zawodowe	19	48	16	16	231
	Średnie	14	49	22	15	352
	Wyższe	13	48	28	12	257
Grupa społeczna i zawodowa	Kadra kier., spec. z wyższym wyksz.	14	49	27	9	139
	Średni personel, technicy	11	46	26	16	29
	Pracownicy adm.-biurowi	12	48	27	13	72
	Pracownicy usług	12	45	32	10	79
	Robotnicy wykwalifikowani	18	50	20	11	110
	Robotnicy niewykwalifik.	18	48	17	17	41
	Rolnicy	10	61	15	14	43
	Pracujący na własny rach.	19	34	38	9	44
	Bezrobotni	21	55	17	8	17
	Emeryci	23	47	10	20	268
	Renciści	12	47	12	29	37
	Uczniowie i studenci	6	52	22	19	50
	Zajmujący się domem i inni	7	61	20	12	63
Pracuje w:	inst. państw., publicznej	11	50	27	11	124
	spółce właścicieli prywatnych i państwa	16	47	24	13	137
	sekt. pryw. poza rolnict.	16	46	28	10	243
	prywatnym gosp. rolnym	13	62	10	15	49
Dochody na jedną osobę	Do 1499 zł	19	50	15	16	147
	Od 1500 zł do 1999 zł	21	47	18	14	156
	Od 2000 zł do 2999 zł	13	54	19	13	175
	Od 3000 zł do 3999 zł	19	41	26	14	97
	4000 zł i więcej	16	52	26	7	140
	Trudno powiedzieć	18	38	20	25	89
Ocena własnych war. mater.	Odmowa odpowiedzi	10	52	20	19	189
	Złe	11	44	28	16	47
	Średnie	14	46	21	19	417
Udział w prakt. religijnych	Dobre	18	51	19	12	529
	Kilka razy w tygodniu	34	42	14	11	50
	Raz w tygodniu	19	51	13	17	341
	1–2 razy w miesiącu	19	45	20	16	122
	Kilka razy w roku	14	52	22	12	218
Poglądy polityczne	W ogóle nie uczestniczy	11	48	28	14	235
	Lewica	11	49	29	11	219
	Centrum	12	54	20	13	237
	Prawica	24	47	16	13	349
	Trudno powiedzieć	13	45	18	24	149