

## Preferencje partyjne w kwietniu

Znak jakości przyznany CBOS przez  
Organizację Firm Badania Opinii i Rynku na rok 2023

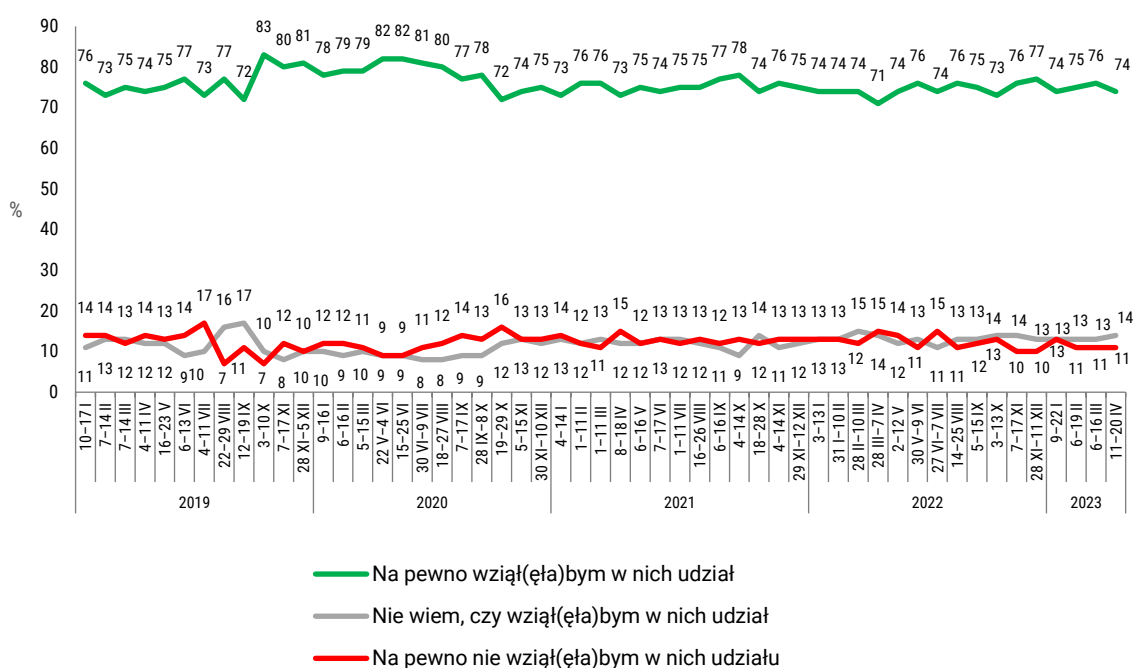


Fundacja Centrum Badania Opinii Społecznej  
ul. Świętojerska 5/7, 00-236 Warszawa  
e-mail: sekretariat@cbos.pl; info@cbos.pl  
<http://www.cbos.pl>  
(48 22) 629 35 69

Zamiar uczestniczenia w wyborach parlamentarnych, gdyby odbywały się w kwietniu, deklaruje niespełna trzy czwarte dorosłych Polaków (74%)<sup>1</sup>. W porównaniu z pomiarem z ubiegłego miesiąca liczba deklaracji udziału w wyborach do Sejmu i Senatu nieznacznie spadła (o 2 punkty procentowe). W jeszcze mniejszym stopniu zmienił się udział osób niepewnych, czy wezmą udział w hipotetycznym głosowaniu do Sejmu i Senatu – obecnie odsetek respondentów wahających się wynosi 14% (o 1 punkt procentowy więcej niż w marcu). Taki sam jak w marcu i lutym jest udział badanych odrzucających uczestnictwo w wyborach parlamentarnych (11%).

CBOS

RYS. 1. Gdyby wybory do Sejmu i Senatu odbywały się w najbliższą niedzielę, to czy wziął(ęła)by Pan(i) w nich udział?



Z obliczeń wyłączono odmowy odpowiedzi. Odsetki mogą nie sumować się do 100 ze względu na zaokrąglenie do jednostek

<sup>1</sup> Badanie „Aktualne problemy i wydarzenia” (396) przeprowadzono w ramach procedury mixed-mode na reprezentatywnej imiennej próbie pełnoletnich mieszkańców Polski, wylosowanej z rejestru PESEL.

Każdy respondent wybierał samodzielnie jedną z metod:

– wywiad bezpośredni z udziałem ankietera (metoda CAPI),

– wywiad telefoniczny po skontaktowaniu się z ankieterem CBOS (CATI) – dane kontaktowe respondent otrzymywał w liście zapowiadnim od CBOS,

– samodzielne wypełnienie ankiety internetowej (CAWI), do której dostęp był możliwy na podstawie loginu i hasła przekazanego respondentowi w liście zapowiadnim od CBOS.

We wszystkich trzech przypadkach ankieta miała taki sam zestaw pytań oraz strukturę. Badanie zrealizowano w dniach od 11 do 20 kwietnia 2023 roku na próbie liczącej 1081 osób (w tym: 57,0% metodą CAPI, 23,9% – CATI i 19,1% – CAWI).

CBOS realizuje badania statutowe w ramach opisanej wyżej procedury od maja 2020 roku, w każdym przypadku podając proporcję wywiadów bezpośrednich, telefonicznych i internetowych.

Po marcowym wzroście poparcia dla Prawa i Sprawiedliwości wraz z koalicjantami, w kwietniu nastąpiła korekta. Obecnie chęć głosowania na partię rządzącą deklaruje 36% badanych zamierzających wziąć udział w wyborach. Jest to taki sam odsetek jak w lutym i o 2 punkty procentowe niższy od odnotowanego w marcu.

Z kolei o 2 punkty procentowe wzrosło w stosunku do ubiegłego miesiąca poparcie dla Koalicji Obywatelskiej. Utrzymuje ona drugie miejsce w rankingu popularności partii politycznych z wynikiem 20% wśród zadeklarowanych uczestników wyborów. To o 2 punkty procentowe mniej niż KO notowała w styczniu i lutym br.

Trzecie miejsce zajmuje w kwietniu Konfederacja Wolność i Niepodległość z wynikiem 9%, co oznacza wzrost poparcia o 3 punkty procentowe w porównaniu z marcem. Ostatnią partią, która znalazłaby się w Sejmie, gdyby wybory odbywały się już teraz, jest Polska 2050 Szymona Hołowni. Chęć głosowania na to ugrupowanie deklaruje obecnie 5% zamierzających wziąć udział w wyborach (spadek o 1 punkt procentowy).

Tak samo jak w marcu, blisko granicy wyborczego progu, kształtuje się poparcie dla Lewicy (4%), zaś 3% zadeklarowanych uczestników wyborów chciałoby w nich poprzeć blok PSL-Koalicję Polską (wzrost o 1 punkt). Po 1% zwolenników mają w tym miesiącu Wolnościowcy i koalicja Agrounii z Porozumieniem. Zarówno wyłoniona z Konfederacji partia Wolnościowców, której poparcie badaliśmy po raz pierwszy w marcu, jak koalicja Agrounia i Porozumienie miały w poprzednim miesiącu mniejsze grono zwolenników (poparcie poniżej 1%). W kwietniu zamiar głosowania na ugrupowanie Kukiz'15 deklaruje mniej niż 1% ankietowanych.

W stosunku do marca znacząco zmalał odsetek wyborców niezdecydowanych, wahających się, które ugrupowanie poprzeć w wyborach (17%, spadek o 4 punkty procentowe). Jest to więc powrót do wyników z początku roku (18% w styczniu, 16% – w lutym), po wyraźnym wzroście udziału niezdecydowanych w marcu. Nie zmienił się odsetek osób odmawiających ujawnienia swoich preferencji partyjnych (5%). W sumie zatem deklaracje nieco ponad jednej piątej wyborców zapewniających o swym pewnym udziale w wyborach (22%) pozostają nieznanne.

TABELA 1

Odpowiedzi badanych deklarujących zamiar głosowania w wyborach parlamentarnych

	Wynik wyborów z dnia 13 X 2019	Na kandydata której partii/ ugrupowania głosował(a)by Pan(i) w wyborach do Sejmu?	2022					2023				
			14–25 VIII	5–15 IX	3–13 X	7–17 XI	28 XI–11 XII	9–22 I	6–19 II	6–16 III	11–20 IV	
			w procentach									
KW Prawo i Sprawiedliwość (Prawo i Sprawiedliwość, Solidarna Polska, Porozumienie)	43,59	Prawo i Sprawiedliwość (wraz z Solidarną Polską i Partią Republikańską)	31	30	30	34	31	32	36	38	36	
KKW Koalicja Obywatelska PO .N IPL Zieloni (Platforma Obywatelska, Nowoczesna, Inicjatywa Polska, Zieloni)	27,40	Koalicja Obywatelska (Platforma Obywatelska, Nowoczesna, Inicjatywa Polska, Zieloni)	21	21	18	20	21	22	22	18	20	
KW Konfederacja Wolność i Niepodległość (KORWiN, Ruch Narodowy, Braun)	6,81	Konfederacja Wolność i Niepodległość (Nowa Nadzieja, Ruch Narodowy, Konfederacja Korony Polskiej)*	7	4	5	6	6	7	7	6	9	
		Polska 2050 Szymona Hołowni	10	10	9	10	11	7	7	6	5	
KW Sojusz Lewicy Demokratycznej („Lewica” – Sojusz Lewicy Demokratycznej, Wiosna, Lewica Razem)	12,56	Lewica (Nowa Lewica, Razem, Polska Partia Socjalistyczna, Unia Pracy)**	4	6	6	4	4	5	5	4	4	
KW Polskie Stronnictwo Ludowe (PSL-Koalicja Polska – Polskie Stronnictwo Ludowe, Kukiz’15)	8,55	PSL-Koalicja Polska (Polskie Stronnictwo Ludowe, UED, Konserwatyści)	2	2	2	3	4	3	3	2	3	
		Agrounia i Porozumienie/ Porozumienie	1	0	0	0	0	1	1	0	1	
		Wolnościowcy	-	-	-	-	-	-	-	0	1	
		Kukiz’15	1	1	1	1	1	1	0	-	0	
Inny komitet wyborczy	1,09	Inna partia/ ugrupowanie	1	1	1	0	1	0	0	1	0	
		Trudno powiedzieć	18	20	23	19	18	18	16	21	17	
		Odmowa odpowiedzi	4	5	5	3	4	4	4	5	5	
N=	18 470 710		789	832	754	782	777	756	737	747	798	

Odsetki nie sumują się do 100 ze względu na zaokrąglenia do pełnych jednostek

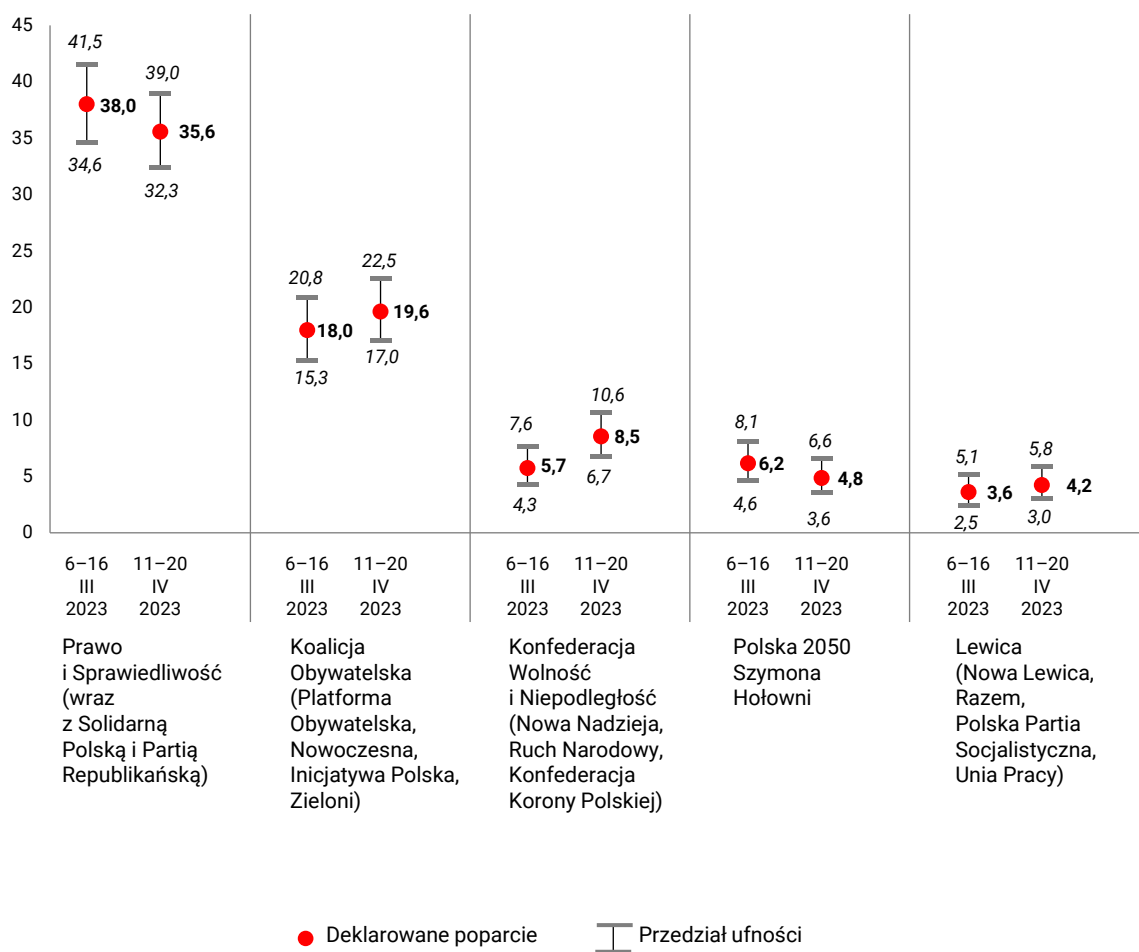
\* Do stycznia 2023 roku Konfederacja Wolność i Niepodległość (KORWiN, Ruch Narodowy, Braun); w lutym obejmowała też Wolnościowców

\*\* Do lutego 2023 roku Lewica (Nowa Lewica, Razem)

Wszystkie odnotowane w tym miesiącu zmiany są nieistotne statystycznie. Poniżej prezentujemy wyniki poparcia dla partii politycznych, uwzględniając błąd pomiaru wynikający z próby (przy założonym poziomie ufności 0,95).

CBOS

RYS. 2. Poparcie dla partii i bloków politycznych (w procentach)





W kwietniu nieznacznie spadło poparcie dla Prawa i Sprawiedliwości i o tyle samo wzrosła deklarowana chęć głosowania na Koalicję Obywatelską. Największa zmiana (choć nadal w granicach błędu statystycznego) dotyczy jednak innego ugrupowania – Konfederacja Wolność i Niepodległość jest partią, która zauważalnie zyskała w ostatnim miesiącu.

Opracowała

Marta Bożewicz