

## Nastroje społeczne w kwietniu

Znak jakości przyznany CBOS przez  
Organizację Firm Badania Opinii i Rynku na rok 2023



Fundacja Centrum Badania Opinii Społecznej  
ul. Świętojerska 5/7, 00-236 Warszawa  
e-mail: sekretariat@cbos.pl; info@cbos.pl  
<http://www.cbos.pl>  
(48 22) 629 35 69

## SPIS TREŚCI

Rozwój ogólnej sytuacji w kraju .....	1
Oceny .....	1
Przewidywania .....	3
Sytuacja polityczna .....	4
Oceny .....	4
Przewidywania .....	6
Sytuacja gospodarcza .....	7
Oceny .....	7
Przewidywania .....	9
Sytuacja własna badanych i materialne warunki życia .....	10
Oceny .....	10
Przewidywania .....	12

Kwietniowe nastroje społeczne były zbliżone do tych zarejestrowanych w marcu<sup>1</sup>. Nieco gorsze były oceny sytuacji gospodarczej oraz przewidywania dotyczące ogólnej sytuacji w kraju. Natomiast trochę lepsze od notowanych poprzednio były prognozy odnoszące się do rozwoju sytuacji politycznej.

## ROZWÓJ OGÓLNEJ SYTUACJI W KRAJU

### Oceny

W kwietniu, podobnie jak miesiąc wcześniej, ponad połowa badanych uważała, że sytuacja w kraju zmierza w złym kierunku (56%, wzrost o 2 punkty), dwukrotnie mniej było przeciwnego zdania (28%, spadek o 2 punkty), a co szósty nie miał sprecyzowanej opinii na ten temat (16%).

TABELA 1

Czy, ogólnie rzecz biorąc, sytuacja w naszym kraju zmierza w dobrym czy też w złym kierunku?	Wskazania respondentów według terminów badań													
	2022										2023			
	III	IV	V	VI	VII	VIII	IX	X	XI	XII	I	II	III	IV
	w procentach													
W dobrym	27	26	27	24	27	23	20	19	23	21	27	29	30	28
W złym	55	53	57	59	58	63	66	68	63	66	59	55	54	56
Trudno powiedzieć	18	21	16	17	15	14	14	13	14	13	14	16	16	16

<sup>1</sup> Badanie „Aktualne problemy i wydarzenia” (396) przeprowadzono w ramach procedury mixed-mode na reprezentatywnej imiennej próbie pełnoletnich mieszkańców Polski, wylosowanej z rejestru PESEL.

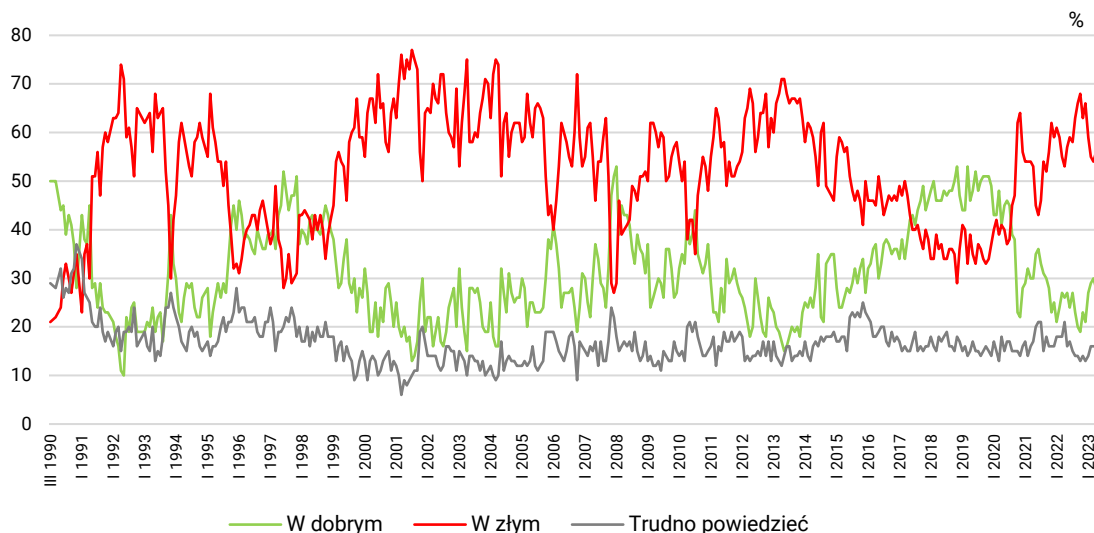
Każdy respondent wybierał samodzielnie jedną z metod:

- wywiad bezpośredni z udziałem ankietera (metoda CAPI),
- wywiad telefoniczny po skontaktowaniu się z ankieterem CBOS (CATI) – dane kontaktowe respondent otrzymywał w liście zapowiednim od CBOS,
- samodzielne wypełnienie ankiety internetowej (CAWI), do której dostęp był możliwy na podstawie loginu i hasła przekazanego respondentowi w liście zapowiednim od CBOS.

We wszystkich trzech przypadkach ankieta miała taki sam zestaw pytań oraz strukturę. Badanie zrealizowano w dniach od 11 do 20 kwietnia 2023 roku na próbie liczącej 1081 osób (w tym: 56,9% metodą CAPI, 24,0% – CATI i 19,1% – CAWI).

CBOS realizuje badania statutowe w ramach opisanej wyżej procedury od maja 2020 roku, w każdym przypadku podając proporcje wywiadów bezpośrednich, telefonicznych i internetowych.

RYS. 1. Czy, ogólnie rzecz biorąc, sytuacja w naszym kraju zmierza w dobrym czy też w złym kierunku?



Kierunek zmian dokonujących się w kraju częściej pozytywnie oceniali starsi ankietowani (49% powyżej 64 roku życia), gorzej wykształceni (39% badanych z wykształceniem podstawowym lub gimnazjalnym) oraz dobrze postrzegający swoje warunki materialne (32%). W grupach społeczno-zawodowych byli to najczęściej emeryci (48%).

Z kolei negatywnie na temat rozwoju sytuacji w kraju częściej niż pozostali wypowiadali się młodszy respondenci (w wieku 18–34 lata, 73%–75% w zależności od kategorii wiekowej), mieszkańcy dużych i największych miast (62%–63% w zależności od kategorii w miastach liczących co najmniej 100 000 mieszkańców), lepiej wykształceni (67% absolwentów wyższych uczelni), a także pytani z gospodarstw domowych o najwyższych dochodach, wynoszących 4000 zł i więcej na członka rodziny (70%) oraz źle oceniający warunki materialne swoich gospodarstw domowych (67%). W grupach społeczno-zawodowych najczęściej niezadowolone z ogólnej sytuacji w Polsce wyrażali pracownicy administracyjno-biurowi (75%) oraz pracujący na własny rachunek (73%).

Opinie na ten temat zależne są od poglądów politycznych i orientacji światopoglądowej. Ogólną sytuację w kraju lepiej oceniały osoby częściej praktykujące religijnie (71% praktykujących kilka razy w tygodniu), identyfikujące się z prawicą (57%), a w potencjalnych elektoratach partyjnych – zwolennicy Prawa i Sprawiedliwości (70%).

Natomiast niezadowolenie z kierunku zmian w kraju częściej niż inni wyrażali badani niepraktykujący religijnie (75%), utożsamiający się z lewicą (84%), a w potencjalnych elektoratach – wyborcy Koalicji Obywatelskiej (90%).

TABELA 2

Na kandydata której partii/ugrupowania głosował(a)by Pan(i) w wyborach do Sejmu?	Czy, ogólnie rzecz biorąc, sytuacja w naszym kraju zmierza w dobrym czy też w złym kierunku?		
	W dobrym	W złym	Trudno powiedzieć
	w procentach		
Prawo i Sprawiedliwość	70	13	17
Polska 2050 Szymona Hołowni*	15	79	6
Konfederacja Wolność i Niepodległość	6	84	10
Lewica*	4	84	12
Koalicja Obywatelska	3	90	7
Niezdecydowani, na kogo głosować	14	60	26
Niezamierzający głosować	19	63	18

\* Uwaga, niewielka liczebność elektoratu w badanej próbie

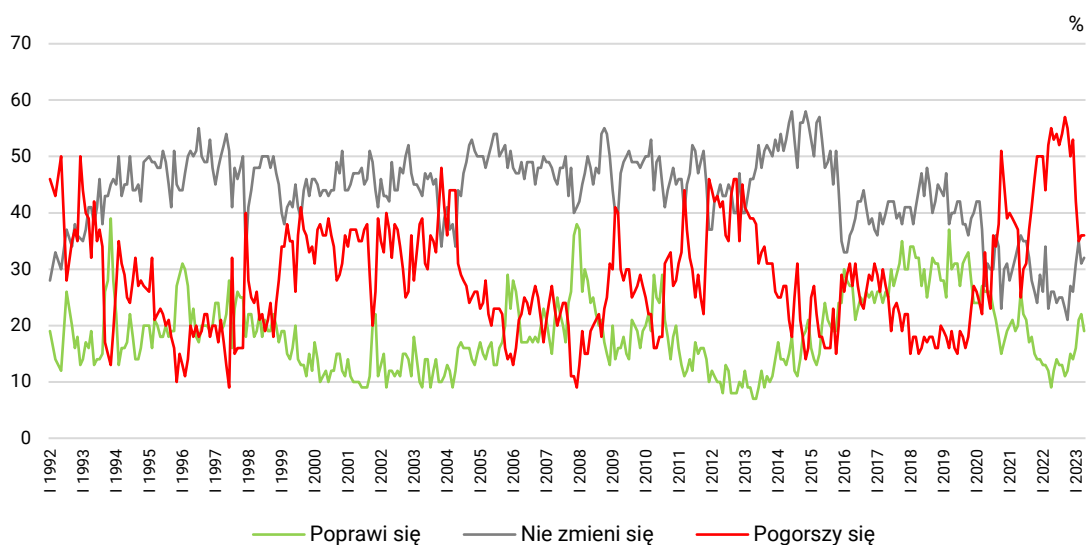
## Przewidywania

W kwietniu, w stosunku do marca, zmniejszył się nieco udział prognozujących poprawę ogólnej sytuacji w Polsce (o 3 punkty, do 19%), a odsetki przewidujących utrzymanie *status quo* (32%) oraz obawiających się pogorszenia praktycznie nie zmieniły się (36%). Co ósmy pytany nie miał zdania na ten temat (13%).

TABELA 3

Jak Pan(i) sądzi, czy w ciągu najbliższego roku <b>sytuacja w Polsce</b> poprawi się, pogorszy czy też się nie zmieni?	Wskazania respondentów według terminów badań													
	2022										2023			
	III	IV	V	VI	VII	VIII	IX	X	XI	XII	I	II	III	IV
w procentach														
Poprawi się	12	9	12	14	13	13	11	12	15	14	16	21	22	19
Nie zmieni się	23	26	26	24	25	25	23	21	27	26	31	35	31	32
Pogorszy się	52	55	53	54	52	54	57	55	50	53	42	35	36	36
Trudno powiedzieć	13	10	9	8	10	8	9	11	8	7	11	9	11	13

RYS. 2. Jak Pan(i) sądzi, czy w ciągu najbliższego roku sytuacja w Polsce poprawi się, pogorszy czy też się nie zmieni?



Pominięto odpowiedzi „Trudno powiedzieć”

## SYTUACJA POLITYCZNA

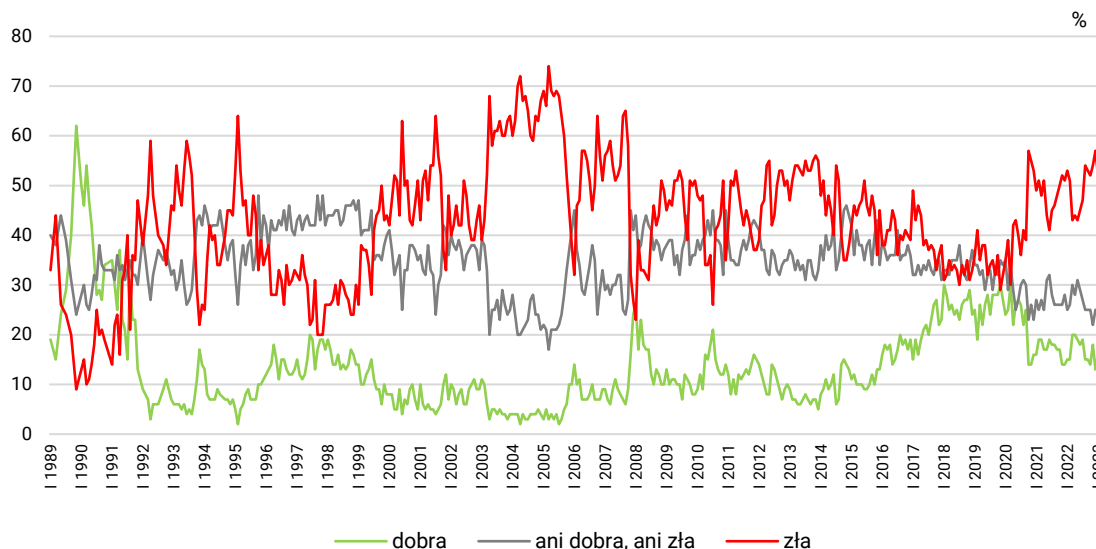
### Oceny

Blisko połowa badanych była w kwietniu niezadowolona z sytuacji politycznej (47%, spadek o 2 punkty), relatywnie niewielu oceniało ją dobrze (17%), a więcej niż co czwarty postrzegał ją przeciętnie (28%). Co czternasty ankietowany nie miał wyrobionej opinii w tej sprawie (7%).

TABELA 4

Jak Pan(i) ogólnie ocenia <b>obecną sytuację polityczną</b> w Polsce? Czy jest ona:	Wskazania respondentów według terminów badań													
	2022										2023			
	III	IV	V	VI	VII	VIII	IX	X	XI	XII	I	II	III	IV
	w procentach													
– dobra	20	20	19	18	19	15	15	14	18	13	16	18	18	17
– ani dobra, ani zła	30	28	31	29	27	25	25	25	22	25	25	29	27	28
– zła	43	44	43	45	47	54	53	52	54	57	52	47	49	47
Trudno powiedzieć	7	8	7	8	7	7	7	8	6	5	7	6	6	7

RYS. 3. Jak Pan(i) ogólnie ocenia obecną sytuację polityczną w Polsce?  
Czy jest ona:



Pominięto odpowiedzi „Trudno powiedzieć”

Podobnie jak w przypadku ocen kierunku zmian dokonujących się w kraju, zadowolenie z sytuacji politycznej częściej wyrażali starsi badani (32% w wieku 65 lat i więcej), gorzej wykształceni (25% z wykształceniem podstawowym/ gimnazjalnym) oraz dobrze oceniający własne warunki materialne (20%). W grupach społeczno-zawodowych byli to najczęściej rolnicy (33%) i emeryci (31%). Większy odsetek ocen pozytywnych zarejestrowaliśmy również wśród osób bardziej religijnych (mierząc poziom religijności częstością udziału w praktykach religijnych) – 56% zadowolonych wśród praktykujących kilka razy w tygodniu – oraz o prawicowych poglądach politycznych (40%).

W potencjalnych elektoratach partyjnych jedynie zwolennicy Prawa i Sprawiedliwości byli w większości zadowoleni z sytuacji politycznej, natomiast wśród popierających ugrupowania opozycyjne dominowało niezadowolenie. Wśród osób o niesprecyzowanych preferencjach partyjnych oraz niezamierzających głosować niezadowolenie nie było aż tak silne jak wśród opozycji, lecz zadowoleni należeli do wyraźnej mniejszości.

TABELA 5

Na kandydata której partii/ugrupowania głosował(a)by Pan(i) w wyborach do Sejmu?	Jak Pan(i) ogólnie ocenia obecną sytuację polityczną w Polsce? Czy jest ona:			
	dobra	ani dobra, ani zła	zła	Trudno powiedzieć
	w procentach			
Prawo i Sprawiedliwość	52	29	11	8
Polska 2050 Szymona Hołowni*	6	25	69	0
Konfederacja Wolność i Niepodległość	3	14	76	8
Lewica*	0	9	91	0
Koalicja Obywatelska	0	10	89	0
Niezdecydowani, na kogo głosować	8	34	48	11
Niezamierzający głosować	6	42	42	10

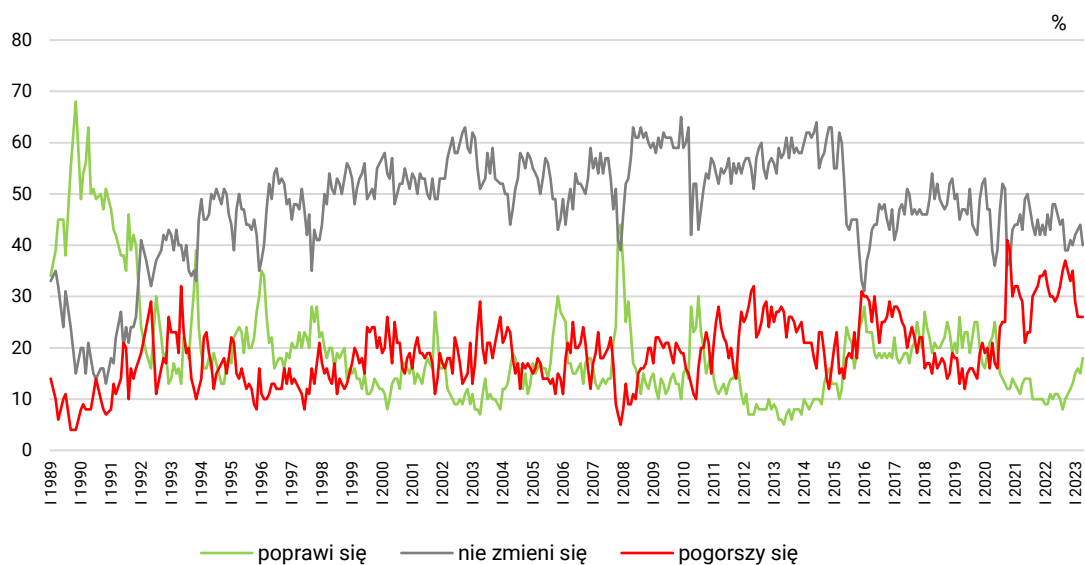
\* Uwaga, niewielka liczebność elektoratu w badanej próbie

## Przewidywania

W porównaniu z marcem przybyło prognozujących poprawę sytuacji politycznej (o 3 punkty, do 18%), ubyło nieprzewidyujących zmian (o 4 punkty, do 44%), a udział uważających, że ulegnie ona pogorszeniu, nie zmienił się (26%). Co szósty respondent nie miał zdania na ten temat (16%).

CBOS

RYS. 4. Czy, Pana(i) zdaniem, w ciągu najbliższego roku sytuacja polityczna w Polsce:



Pominięto odpowiedzi „Trudno powiedzieć”

TABELA 6

Czy, Pana(i) zdaniem, w ciągu najbliższego roku <b>sytuacja polityczna</b> w Polsce:	Wskazania respondentów według terminów badań													
	2022										2023			
	III	IV	V	VI	VII	VIII	IX	X	XI	XII	I	II	III	IV
	w procentach													
– poprawi się	11	10	11	11	10	8	10	11	12	13	15	16	15	18
– nie zmieni się	43	48	48	46	44	45	39	39	41	40	42	43	44	40
– pogorszy się	30	30	29	30	32	35	37	35	33	35	29	26	26	26
Trudno powiedzieć	15	13	12	13	14	11	14	16	14	12	14	15	15	16

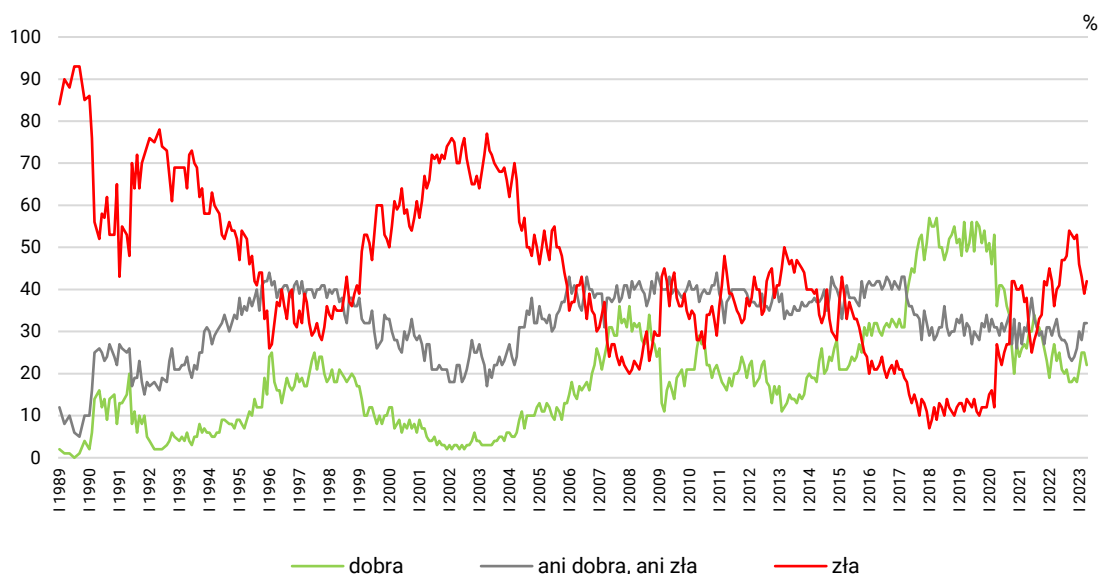
## SYTUACJA GOSPODARCZA

### Oceny

Od poprzedniego pomiaru pogorszyły się trochę oceny sytuacji gospodarczej. W kwietniu zmniejszył się odsetek zadowolonych (o 3 punkty, do 22%), zwiększył niezadowolonych (też o 3 punkty, do 42%), natomiast udział postrzegających ją przeciętnie pozostał bez zmian (32%). Bardzo niewiele nie miało wyrobionej opinii w tej sprawie (5%).

CBOS

RYS. 5. Jak Pan(i) ogólnie ocenia obecną sytuację gospodarczą w Polsce?  
Czy jest ona:



Pominięto odpowiedzi „Trudno powiedzieć”

TABELA 7

Jak Pan(i) ogólnie ocenia obecną sytuację gospodarczą w Polsce? Czy jest ona:	Wskazania respondentów według terminów badań													
	2022										2023			
	III	IV	V	VI	VII	VIII	IX	X	XI	XII	I	II	III	IV
	w procentach													
– dobra	27	23	25	21	20	21	18	18	19	18	21	25	25	22
– ani dobra, ani zła	31	33	29	28	28	27	24	23	24	26	30	28	32	32
– zła	36	40	41	47	47	48	54	53	52	53	46	43	39	42
Trudno powiedzieć	5	4	5	4	5	4	4	5	5	3	4	4	4	5

Tak jak w przypadku wcześniej analizowanych wskaźników częściej zadowolenie z sytuacji gospodarczej wyrażali starsi respondenci (35% badanych w wieku 65 lat i więcej), gorzej wykształceni (26% z wykształceniem podstawowym/gimnazjalnym i 29% z zasadniczym zawodowym), dobrze oceniający warunki materialne swoich gospodarstw domowych (26%), a w grupach społeczno-zawodowych byli to najczęściej emeryci (35%).

Zauważyć można także, że częściej pozytywnie kondycję gospodarki postrzegały osoby bardziej religijne (61% zadowolonych wśród praktykujących kilka razy w tygodniu), identyfikujące się z prawicą (44%), a w potencjalnych elektoratach partyjnych – zwolennicy Prawa i Sprawiedliwości (56%).

TABELA 8

Na kandydata której partii/ugrupowania głosował(a)by Pan(i) w wyborach do Sejmu?	Jak Pan(i) ogólnie ocenia obecną sytuację gospodarczą w Polsce? Czy jest ona:			
	dobra	ani dobra, ani zła	zła	Trudno powiedzieć
	w procentach			
Prawo i Sprawiedliwość	56	31	8	5
Polska 2050 Szymona Hołowni*	11	43	47	0
Konfederacja Wolność i Niepodległość	1	32	67	0
Lewica*	6	21	70	3
Koalicja Obywatelska	5	23	71	1
Niezdeterminowani, na kogo głosować	10	36	49	6
Niezamierzający głosować	14	35	43	8

\* Uwaga, niewielka liczebność elektoratu w badanej próbie

## Przewidywania

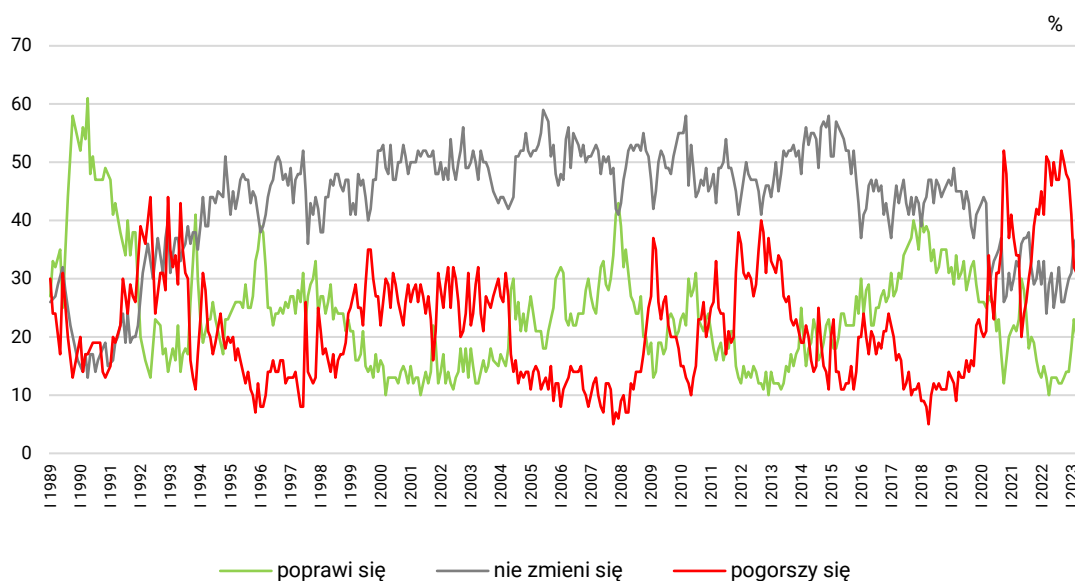
W kwietniu jedna trzecia badanych prognozowała pogorszenie sytuacji gospodarczej w Polsce (33%, wzrost o 2 punkty), tyle samo uważało, że nie ulegnie ona zmianie (33%, spadek o 4 punkty), a co piąty oczekiwał jej poprawy (21%). Co ósmy pytany nie miał zdania na ten temat (13%).

TABELA 9

Czy, Pana(i) zdaniem, w ciągu najbliższego roku <b>sytuacja gospodarcza</b> w Polsce:	Wskazania respondentów według terminów badań													
	2022										2023			
	III	IV	V	VI	VII	VIII	IX	X	XI	XII	I	II	III	IV
	w procentach													
– poprawi się	13	10	13	13	13	12	12	13	14	14	18	23	20	21
– nie zmieni się	24	29	31	25	28	32	26	26	28	30	31	36	37	33
– pogorszy się	51	50	46	50	47	47	52	50	48	47	41	32	31	33
Trudno powiedzieć	13	10	11	12	12	8	10	11	10	9	10	9	11	13

CBOS

RYS. 6. Czy, Pana(i) zdaniem, w ciągu najbliższego roku sytuacja gospodarcza w Polsce:



Pominięto odpowiedzi „Trudno powiedzieć”

## SYTUACJA WŁASNA BADANYCH I MATERIALNE WARUNKI ŻYCIA

### Oceny

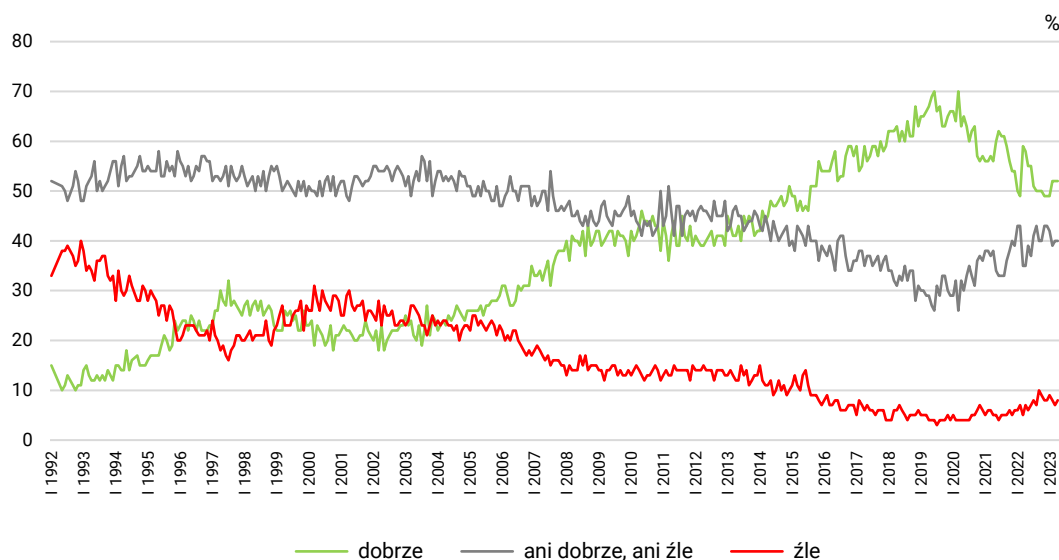
Oceny warunków materialnych oraz poziomu życia były w kwietniu bardzo zbliżone do zarejestrowanych miesiąc wcześniej. Nieco ponad połowa pytaných dobrze postrzegała poziom życia swój i swojej rodziny (52%), czterech na dziesięciu – przeciętnie (40%), natomiast stosunkowo niewielu – źle (8%).

TABELA 10

Czy obecnie Panu(i) i Pana(i) rodzinie żyje się:	Wskazania respondentów według terminów badań													
	2022										2023			
	III	IV	V	VI	VII	VIII	IX	X	XI	XII	I	II	III	IV
	w procentach													
– dobrze	59	58	55	55	51	50	50	50	49	49	49	52	52	52
– ani dobrze, ani źle	35	35	39	37	41	43	40	40	43	43	42	39	40	40
– źle	5	7	6	7	8	7	10	9	8	8	9	8	7	8

CBOS

RYS. 7. Czy obecnie Panu(i) i Pana(i) rodzinie żyje się:



Pomięto odpowiedzi „Trudno powiedzieć”

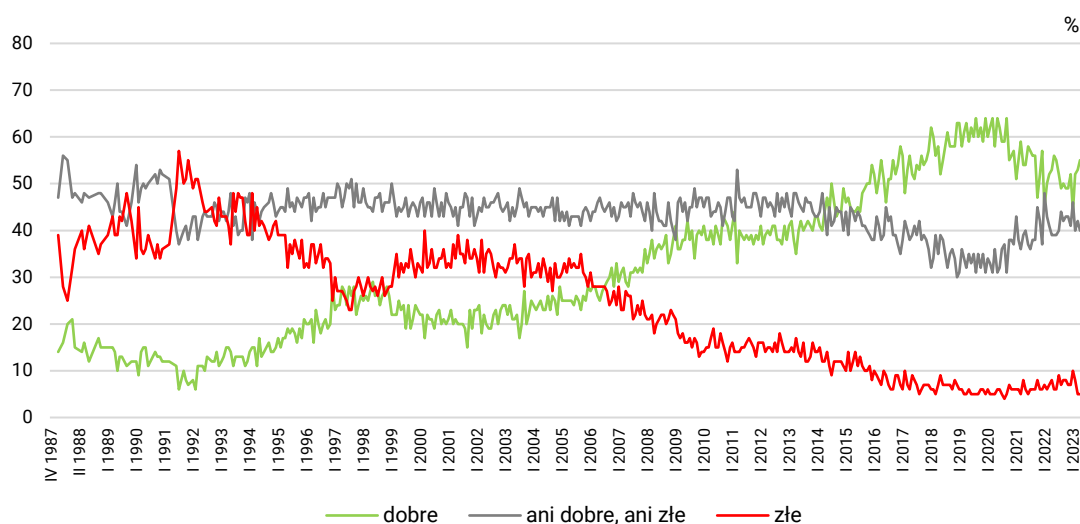
Największa część badanych była zadowolona z warunków materialnych gospodarstw domowych (55%, wzrost o 2 punkty), dwie piąte oceniło je przeciętnie (40%), a bardzo niewielu – źle (5%).

TABELA 11

Jak Pan(i) ocenia obecne warunki materialne swojego gospodarstwa domowego? Czy są one:	Wskazania respondentów według terminów badań													
	2022										2023			
	III	IV	V	VI	VII	VIII	IX	X	XI	XII	I	II	III	IV
	w procentach													
– dobre	52	53	56	55	52	49	50	49	49	52	44	52	53	55
– ani dobre, ani złe	41	39	39	39	40	44	42	43	43	41	46	40	42	40
– złe	7	8	6	6	9	7	8	8	7	7	10	8	5	5

CBOS

RYS. 8. Jak Pan(i) ocenia obecne warunki materialne swojego gospodarstwa domowego? Czy są one:



Zadowolenie z poziomu życia własnej rodziny oraz z warunków materialnych swojego gospodarstwa domowego częściej deklarowały osoby o wyższych dochodach *per capita* oraz respondenci lepiej wykształceni. Ponadto wyższe odsetki zadowolonych z poziomu życia znajdujemy wśród najmłodszych respondentów (w wieku 18–24 lata), a z warunków materialnych – wśród pytanych w wieku 18–54 lata, natomiast najniższe odsetki zadowolonych notujemy wśród najstarszych (w wieku 65 lat i więcej).

## Przewidywania

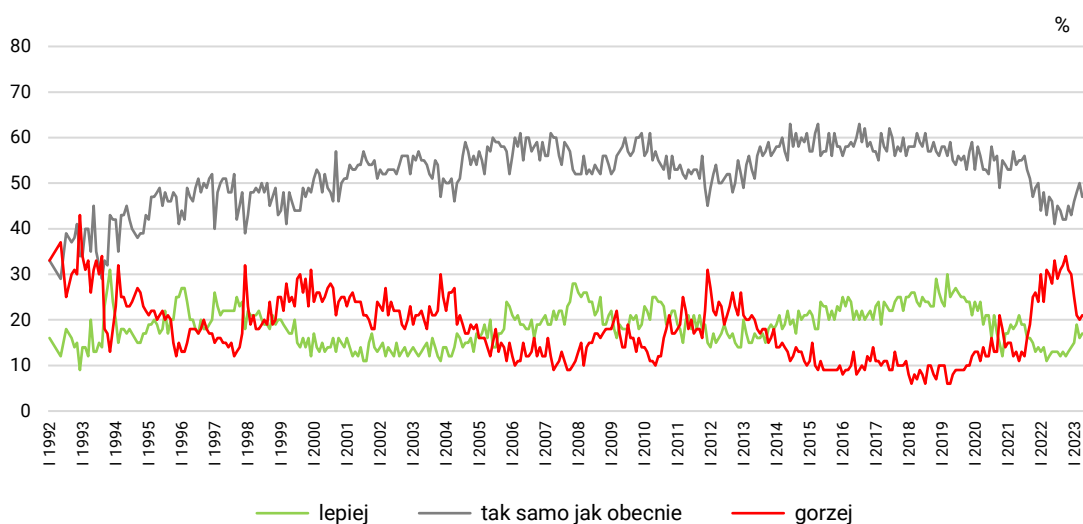
Prognozy dotyczące warunków materialnych oraz poziomu życia nie zmieniły się znacząco od poprzedniego badania. W kwietniu blisko połowa Polaków była zdania, że w ciągu najbliższego roku poziom życia ich i ich rodzin nie zmieni się (47%, spadek o 3 punkty), a udział formułujących pesymistyczne prognozy był nieco większy niż wyrażających optymizm w tym obszarze (21% wobec 17%).

TABELA 12

Jak Pan(i) sądzi, czy za rok Panu(i) i Pana(i) rodzinie będzie się żyło:	Wskazania respondentów według terminów badań													
	2022										2023			
	III	IV	V	VI	VII	VIII	IX	X	XI	XII	I	II	III	IV
	w procentach													
– lepiej	11	12	13	13	13	12	13	12	13	14	15	19	16	17
– tak samo	43	47	46	41	45	44	42	42	45	43	46	48	50	47
– gorzej	31	30	28	33	29	31	32	34	31	30	25	21	20	21
Trudno powiedzieć	15	12	13	13	13	13	13	12	11	13	14	12	14	15

CBOS

RYS. 9. Jak Pan(i) sądzi, czy za rok Panu(i) i Pana(i) rodzinie będzie się żyło:



Pomięto odpowiedzi „Trudno powiedzieć”

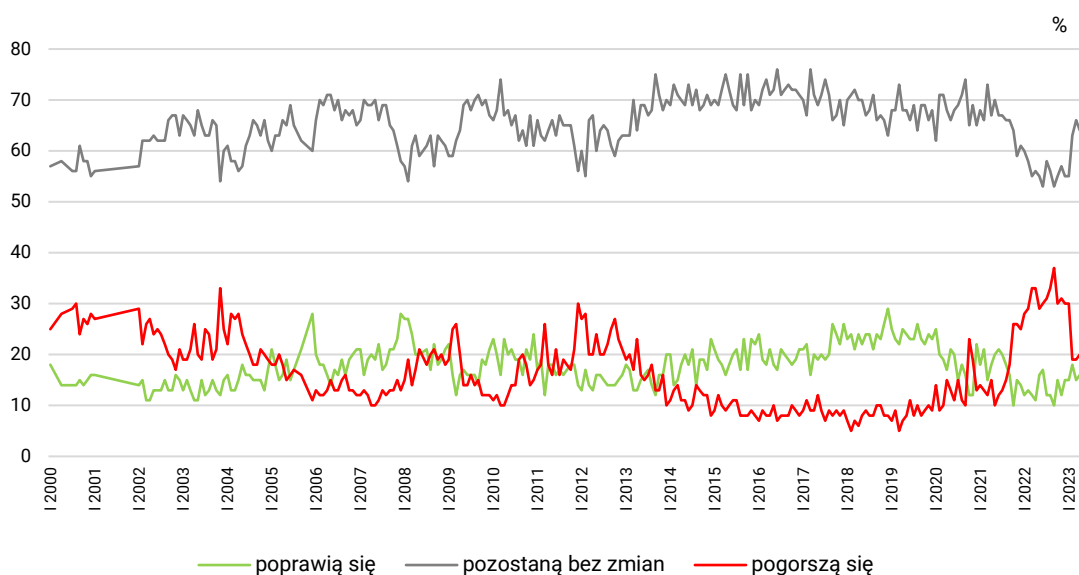
Blisko dwie trzecie uważało, że warunki materialne gospodarstw domowych nie zmienią się (64%, spadek o 2 punkty), a odsetek obawiających się pogorszenia – podobnie jak w przypadku przewidywań dotyczących poziomu życia – był trochę większy niż liczących na poprawę (20% wobec 16%).

TABELA 13

Jak Pan(i) sądzi, czy w ciągu najbliższego roku <b>warunki materialne</b> Pana(i) gospodarstwa domowego:	Wskazania respondentów według terminów badań													
	2022										2023			
	III	IV	V	VI	VII	VIII	IX	X	XI	XII	I	II	III	IV
	w procentach													
– poprawią się	12	11	16	17	12	12	10	15	12	15	15	18	15	16
– pozostaną bez zmian	55	56	55	53	58	56	53	55	57	55	55	63	66	64
– pogorszą się	33	33	29	30	31	33	37	30	31	30	30	19	19	20

CBOS

RYS. 10. Jak Pan(i) sądzi, czy w ciągu najbliższego roku warunki materialne Pana(i) gospodarstwa domowego:



\*\*\*

W kwietniu nie odnotowaliśmy większych zmian w nastrojach społecznych. W stosunku do marca pogorszyły się nieco oceny sytuacji gospodarczej, co koresponduje ze spadkiem zadowolenia z polityki gospodarczej rządu<sup>2</sup>, a zmiany te można tłumaczyć kryzysem zbożowym. Jeszcze miesiąc wcześniej odsetek zadowolonych z sytuacji gospodarczej wśród rolników był ponadprzeciętnie wysoki, w kwietniu natomiast nie odbiegał on od przeciętnej.

<sup>2</sup> Zob. komunikat CBOS „Stosunek do rządu w kwietniu”, kwiecień 2023 (oprac. M. Feliksiak).

W stosunku do marca zmniejszył się nieco odsetek liczących na poprawę ogólnej sytuacji w Polsce przy jednoczesnym wzroście optymizmu w odniesieniu do sytuacji politycznej w kraju w ciągu najbliższego roku.

Niezależnie od tych niewielkich wahań na uwagę zasługuje utrzymujący się już kolejny miesiąc niższy poziom obaw w przewidywaniach na najbliższy rok. Już w styczniu br. zmniejszył się wyraźnie pesymizm w prawie wszystkich analizowanych prognozach, w lutym nastąpił jego dalszy spadek, a następnie stabilizacja. W efekcie poziom pesymizmu w przewidywaniach utrzymujący się w trzech ostatnich miesiącach, we wszystkich analizowanych przez nas wymiarach, jest zdecydowanie niższy niż w całym ubiegłym roku.

Opracowała

Małgorzata Omyła-Rudzka

TABELA 1

		Czy, ogólnie rzecz biorąc, sytuacja w naszym kraju zmierza w dobrym czy też w złym kierunku?			Liczba osób
		W dobrym	W złym	Trudno powiedzieć	
		%	%	%	
Ogółem		28	56	16	1078
Płeć	Mężczyźni	29	54	17	508
	Kobiety	27	58	15	570
Wiek	18–24 lata	15	73	12	103
	25–34	12	75	13	169
	35–44	21	65	14	209
	45–54	23	56	21	171
	55–64	35	43	23	168
	65 lat i więcej	49	40	11	257
Miejsce zamieszkania	Wieś	30	52	17	444
	Miasto do 19 999	28	58	13	151
	20 000 – 99 999	28	56	16	263
	100 000 – 499 999	20	63	17	137
	500 000 i więcej mieszk.	28	62	10	83
Wykształcenie	Podstawowe / gimnazjalne	39	45	16	165
	Zasadnicze zawodowe	36	47	17	251
	Średnie	24	60	16	382
	Wyższe	21	67	12	280
Grupa społeczna i zawodowa	Kadra kier., spec. z wyższym wyksz.	23	68	9	130
	Średni personel, technicy	27	52	21	50
	Pracownicy adm.-biurowi	8	75	16	72
	Pracownicy usług	13	70	17	86
	Robotnicy wykwalifikowani	25	59	16	111
	Robotnicy niewykwalifik.	21	59	20	49
	Rolnicy	32	33	35	47
	Pracujący na własny rach.	16	73	11	59
	Bezrobotni	24	65	11	18
	Emeryci	48	40	13	282
	Renciści	36	36	28	40
	Uczniowie i studenci	16	72	12	53
	Zajmujący się domem i inni	21	61	18	80
	Pracuje w:	inst. państw., publicznej	26	55	19
spółce właścicieli prywatnych i państwa		14	67	19	130
sekt. pryw. poza rolnict.		18	71	11	264
prywatnym gosp. rolnym		33	39	29	58
Dochody na jedną osobę	Do 1499 zł	21	59	20	142
	Od 1500 zł do 1999 zł	31	53	16	170
	Od 2000 zł do 2999 zł	38	47	15	204
	Od 3000 zł do 3999 zł	27	63	11	142
	4000 zł i więcej	21	70	9	138
	Trudno powiedzieć	21	51	28	101
	Odmowa odpowiedzi	30	55	15	180
Ocena własnych war. mater.	Złe	17	67	15	58
	Średnie	25	57	18	432
	Dobre	32	55	14	588
Udział w prakt. religijnych	Kilka razy w tygodniu	71	26	3	53
	Raz w tygodniu	41	44	16	373
	1–2 razy w miesiącu	22	58	20	160
	Kilka razy w roku	17	63	20	254
	W ogóle nie uczestniczy	15	75	9	207
Poglądy polityczne	Lewica	8	84	8	218
	Centrum	16	68	16	276
	Prawica	57	30	13	363
	Trudno powiedzieć	16	53	32	167

TABELA 2

		Jak Pan(i) sądzi, czy w ciągu najbliższego roku sytuacja w Polsce poprawi się, pogorszy czy też się nie zmieni?				Liczba osób
		Poprawi się	Nie zmieni się	Pogorszy się	Trudno powiedzieć	
		%	%	%	%	
Ogółem		19	32	36	13	1079
Płeć	Mężczyźni	18	32	37	13	508
	Kobiety	21	32	35	13	571
Wiek	18–24 lata	11	29	46	14	103
	25–34	8	33	48	11	169
	35–44	14	35	38	13	209
	45–54	22	30	36	12	171
	55–64	24	32	33	12	169
	65 lat i więcej	30	32	24	14	257
Miejsce zamieszkania	Wieś	19	29	36	15	444
	Miasto do 19 999	18	35	35	12	151
	20 000 – 99 999	24	33	34	10	263
	100 000 – 499 999	15	35	38	13	137
	500 000 i więcej mieszk.	16	33	40	10	83
Wykształcenie	Podstawowe / gimnazjalne	23	27	31	19	165
	Zasadnicze zawodowe	21	37	29	13	251
	Średnie	19	32	37	12	383
	Wyższe	16	30	44	11	281
Grupa społeczna i zawodowa	Kadra kier., spec. z wyższym wyksz.	19	25	43	13	131
	Średni personel, technicy	10	38	40	12	50
	Pracownicy adm.-biurowi	15	32	41	12	72
	Pracownicy usług	10	35	49	6	86
	Robotnicy wykwalifikowani	12	42	36	10	111
	Robotnicy niewykwalifik.	22	21	42	16	49
	Rolnicy	24	31	23	22	47
	Pracujący na własny rach.	13	25	46	17	59
	Bezrobotni	22	33	36	8	18
	Emeryci	31	33	25	12	282
	Renciści	19	31	26	24	40
	Uczniowie i studenci	6	26	53	15	53
	Zajmujący się domem i inni	20	35	33	11	80
Pracuje w:	inst. państw., publicznej	19	30	38	13	156
	spółce właścicieli prywatnych i państwa	11	32	43	15	131
	sekt. pryw. poza rolnict.	14	33	45	8	264
	prywatnym gosp. rolnym	26	28	28	17	58
Dochody na jedną osobę	Do 1499 zł	18	29	39	14	142
	Od 1500 zł do 1999 zł	21	35	31	13	170
	Od 2000 zł do 2999 zł	25	37	28	9	204
	Od 3000 zł do 3999 zł	23	24	41	12	142
	4000 zł i więcej	14	33	40	13	138
	Trudno powiedzieć	16	25	44	16	101
	Odmowa odpowiedzi	16	35	36	14	182
Ocena własnych war. mater.	Złe	19	19	48	14	58
	Średnie	16	32	39	13	432
	Dobre	22	33	33	12	589
Udział w prakt. religijnych	Kilka razy w tygodniu	61	18	11	10	53
	Raz w tygodniu	28	37	22	13	373
	1–2 razy w miesiącu	17	26	44	13	160
	Kilka razy w roku	10	29	45	16	255
	W ogóle nie uczestniczy	9	36	48	8	207
Poglądy polityczne	Lewica	6	26	58	10	218
	Centrum	12	36	39	13	276
	Prawica	38	31	21	11	363
	Trudno powiedzieć	11	36	33	20	167

TABELA 3

		Jak Pan(i) ogólnie ocenia obecną sytuację polityczną w Polsce? Czy jest ona:				Liczba osób
		dobra	ani dobra, ani zła	zła	Trudno powiedzieć	
		%	%	%	%	
Ogółem		17	28	47	7	1077
Płeć	Mężczyźni	19	25	48	8	506
	Kobiety	16	31	47	7	571
Wiek	18–24 lata	8	38	50	5	103
	25–34	8	26	61	6	168
	35–44	9	28	52	11	209
	45–54	14	26	53	7	169
	55–64	25	27	40	9	168
	65 lat i więcej	32	28	34	6	258
Miejsce zamieszkania	Wieś	17	34	39	10	444
	Miasto do 19 999	19	26	46	9	151
	20 000 – 99 999	19	26	50	5	261
	100 000 – 499 999	15	26	53	6	137
	500 000 i więcej mieszk.	14	12	70	4	83
Wykształcenie	Podstawowe / gimnazjalne	25	32	31	12	165
	Zasadnicze zawodowe	22	30	36	12	250
	Średnie	15	31	49	5	384
	Wyższe	12	20	64	4	278
Grupa społeczna i zawodowa	Kadra kier., spec. z wyższym wyksz.	11	21	61	6	130
	Średni personel, technicy	14	32	45	9	50
	Pracownicy adm.-biurowi	8	20	69	3	71
	Pracownicy usług	7	26	63	5	86
	Robotnicy wykwalifikowani	12	35	43	10	109
	Robotnicy niewykwalifik.	14	26	49	12	49
	Rolnicy	33	24	27	15	47
	Pracujący na własny rach.	11	22	61	6	59
	Bezrobotni	13	19	67		18
	Emeryci	31	29	34	5	283
	Renciści	26	24	31	20	40
	Uczniowie i studenci	2	39	53	6	53
Pracuje w:	Zajmujący się domem i inni	13	37	42	9	80
	inst. państw., publicznej	15	26	52	6	154
	spółce właścicieli prywatnych i państwa	8	27	58	7	130
	sekt. prywat. poza rolnict.	9	26	57	7	263
Dochody na jedną osobę	prywatnym gosp. rolnym	26	27	32	14	58
	Do 1499 zł	15	31	47	6	142
	Od 1500 zł do 1999 zł	18	32	40	10	170
	Od 2000 zł do 2999 zł	23	29	41	8	204
	Od 3000 zł do 3999 zł	21	24	54	2	143
	4000 zł i więcej	13	19	66	2	138
	Trudno powiedzieć	14	32	43	10	99
Ocena własnych war. mater.	Odmowa odpowiedzi	15	29	44	12	180
	Złe	16	14	62	8	58
	Średnie	14	30	48	7	430
Udział w prakt. religijnych	Dobre	20	28	45	7	588
	Kilka razy w tygodniu	56	25	17	1	54
	Raz w tygodniu	27	34	32	7	373
	1–2 razy w miesiącu	13	35	40	13	160
	Kilka razy w roku	10	23	57	10	254
Poglądy polityczne	W ogóle nie uczestniczy	5	20	73	2	205
	Lewica	4	16	76	4	218
	Centrum	6	34	52	9	276
	Prawica	40	30	26	4	363
	Trudno powiedzieć	9	29	47	14	167

TABELA 4

		Czy, Pana(i) zdaniem, w ciągu najbliższego roku sytuacja polityczna w Polsce:				Liczba osób
		poprawi się	pozostanie bez zmian	pogorszy się	Trudno powiedzieć	
		%	%	%	%	
Ogółem		18	40	26	16	1078
Płeć	Mężczyźni	19	40	25	17	507
	Kobiety	17	40	27	16	571
Wiek	18–24 lata	17	41	30	12	102
	25–34	10	42	35	12	169
	35–44	14	40	31	15	209
	45–54	18	47	22	13	171
	55–64	20	39	23	18	168
	65 lat i więcej	25	33	19	23	257
Miejsce zamieszkania	Wieś	18	38	27	17	444
	Miasto do 19 999	17	41	24	17	151
	20 000 – 99 999	18	43	26	14	263
	100 000 – 499 999	15	41	27	18	137
	500 000 i więcej mieszk.	21	36	26	17	82
Wykształcenie	Podstawowe / gimnazjalne	19	34	28	19	165
	Zasadnicze zawodowe	20	42	21	17	251
	Średnie	17	41	27	15	382
	Wyższe	16	40	28	16	280
Grupa społeczna i zawodowa	Kadra kier., spec. z wyższym wyksz.	16	44	28	11	130
	Średni personel, technicy	11	45	31	13	50
	Pracownicy adm.-biurowi	12	42	34	13	72
	Pracownicy usług	7	42	40	11	86
	Robotnicy wykwalifikowani	21	45	19	15	111
	Robotnicy niewykwalifik.	16	32	31	22	49
	Rolnicy	18	48	16	18	47
	Pracujący na własny rach.	10	44	21	24	59
	Bezrobotni	14	31	33	22	18
	Emeryci	25	35	19	20	282
	Renciści	19	34	26	21	40
	Uczniowie i studenci	12	43	34	12	52
	Zajmujący się domem i inni	22	33	31	13	80
Pracuje w:	inst. państw., publicznej	16	44	25	14	155
	spółce właścicieli prywatnych i państwa	10	42	35	13	131
	sekt. prywat. poza rolnict.	14	41	28	17	264
	prywatnym gosp. rolnym	18	48	18	16	58
Dochody na jedną osobę	Do 1499 zł	16	35	31	18	142
	Od 1500 zł do 1999 zł	16	41	27	15	170
	Od 2000 zł do 2999 zł	24	37	23	17	204
	Od 3000 zł do 3999 zł	19	40	27	14	142
	4000 zł i więcej	17	41	29	13	138
	Trudno powiedzieć	16	42	26	16	101
	Odmowa odpowiedzi	15	44	21	20	180
Ocena własnych war. mater.	Złe	15	29	38	18	58
	Średnie	13	39	31	18	432
	Dobre	22	42	21	15	588
Udział w prakt. religijnych	Kilka razy w tygodniu	51	17	13	20	53
	Raz w tygodniu	20	49	17	14	373
	1–2 razy w miesiącu	17	37	31	16	160
	Kilka razy w roku	14	38	30	19	254
	W ogóle nie uczestniczy	13	34	35	18	207
Poglądy polityczne	Lewica	12	34	42	12	218
	Centrum	16	45	26	13	276
	Prawica	32	39	14	15	363
	Trudno powiedzieć	4	43	25	28	166

TABELA 5

		Jak Pan(i) ogólnie ocenia obecną sytuację gospodarczą w Polsce? Czy jest ona:				Liczba osób
		dobra	ani dobra, ani zła	zła	Trudno powiedzieć	
		%	%	%	%	
Ogółem		22	32	42	5	1077
Płeć	Mężczyźni	23	32	40	5	505
	Kobiety	21	31	43	5	572
Wiek	18–24 lata	11	29	56	4	103
	25–34	13	27	56	5	169
	35–44	12	38	45	5	207
	45–54	20	31	44	5	170
	55–64	32	29	34	5	169
	65 lat i więcej	35	33	28	4	258
Miejsce zamieszkania	Wieś	23	37	35	5	444
	Miasto do 19 999	22	30	42	7	150
	20 000 – 99 999	21	30	45	4	262
	100 000 – 499 999	18	26	51	5	137
	500 000 i więcej mieszk.	21	23	53	2	83
Wykształcenie	Podstawowe / gimnazjalne	26	34	33	8	165
	Zasadnicze zawodowe	29	32	32	7	251
	Średnie	19	32	44	4	383
	Wyższe	17	29	52	2	279
Grupa społeczna i zawodowa	Kadra kier., spec. z wyższym wyksz.	18	30	50	2	131
	Średni personel, technicy	22	31	45	2	49
	Pracownicy adm.-biurowi	13	21	61	5	72
	Pracownicy usług	7	42	50	1	86
	Robotnicy wykwalifikowani	17	37	38	8	110
	Robotnicy niewykwalifik.	22	13	56	9	49
	Rolnicy	21	44	26	9	47
	Pracujący na własny rach.	20	34	45	1	59
	Bezrobotni	28	20	43	8	18
	Emeryci	35	30	30	5	283
	Renciści	28	42	26	4	40
	Uczniowie i studenci	10	31	52	8	53
	Zajmujący się domem i inni	17	30	49	4	80
Pracuje w:	inst. państw., publicznej	21	27	48	3	154
	spółce właścicieli prywatnych i państwa	15	37	44	4	131
	sekt. pryw. poza rolnict.	15	31	51	4	263
	prywatnym gosp. rolnym	17	43	33	7	58
Dochody na jedną osobę	Do 1499 zł	17	30	48	5	142
	Od 1500 zł do 1999 zł	23	35	38	4	170
	Od 2000 zł do 2999 zł	34	29	33	5	204
	Od 3000 zł do 3999 zł	20	26	52	2	143
	4000 zł i więcej	17	28	52	2	137
	Trudno powiedzieć	17	41	36	6	101
	Odmowa odpowiedzi	19	34	38	9	180
Ocena własnych war. mater.	Złe	16	26	56	2	58
	Średnie	17	33	45	5	432
	Dobre	26	32	38	5	587
Udział w prakt. religijnych	Kilka razy w tygodniu	61	17	15	7	54
	Raz w tygodniu	30	33	33	4	372
	1–2 razy w miesiącu	22	38	31	8	160
	Kilka razy w roku	11	36	49	4	255
	W ogóle nie uczestniczy	11	23	64	3	206
Poglądy polityczne	Lewica	8	26	63	3	218
	Centrum	14	37	46	3	276
	Prawica	44	31	21	4	362
	Trudno powiedzieć	11	32	46	11	167

TABELA 6

		Czy, Pana(i) zdaniem, w ciągu najbliższego roku sytuacja gospodarcza w Polsce:				Liczba osób
		poprawi się	pozostanie bez zmian	pogorszy się	Trudno powiedzieć	
		%	%	%	%	
Ogółem		21	33	33	13	1080
Płeć	Mężczyźni	22	34	31	13	508
	Kobiety	20	32	36	13	572
Wiek	18–24 lata	23	31	33	13	103
	25–34	14	30	43	13	169
	35–44	15	36	38	12	209
	45–54	24	36	32	8	171
	55–64	19	35	30	16	169
	65 lat i więcej	30	29	26	15	258
Miejsce zamieszkania	Wieś	23	30	31	16	444
	Miasto do 19 999	18	36	31	14	151
	20 000 – 99 999	23	35	34	8	264
	100 000 – 499 999	16	34	34	15	137
	500 000 i więcej mieszk.	21	25	48	5	83
Wykształcenie	Podstawowe / gimnazjalne	25	29	28	18	165
	Zasadnicze zawodowe	24	36	27	14	251
	Średnie	20	32	35	13	384
	Wyższe	18	33	40	9	281
Grupa społeczna i zawodowa	Kadra kier., spec. z wyższym wyksz.	20	29	40	10	131
	Średni personel, technicy	7	43	43	7	50
	Pracownicy adm.-biurowi	18	33	42	7	72
	Pracownicy usług	14	30	39	17	86
	Robotnicy wykwalifikowani	16	49	26	10	111
	Robotnicy niewykwalifik.	29	24	28	19	49
	Rolnicy	14	46	20	20	47
	Pracujący na własny rach.	22	25	42	11	59
	Bezrobotni	22	31	35	12	18
	Emeryci	30	30	26	15	283
	Renciści	21	37	23	19	40
	Uczniowie i studenci	17	29	41	13	53
	Zajmujący się domem i inni	21	24	45	10	80
Pracuje w:	inst. państw., publicznej	18	39	33	10	156
	spółce właścicieli prywatnych i państwa	10	41	35	14	131
	sekt. prywat. poza rolnict.	21	28	39	11	264
	prywatnym gosp. rolnym	19	40	28	14	58
Dochody na jedną osobę	Do 1499 zł	20	28	39	13	142
	Od 1500 zł do 1999 zł	19	29	35	17	170
	Od 2000 zł do 2999 zł	26	34	32	8	204
	Od 3000 zł do 3999 zł	23	32	33	11	143
	4000 zł i więcej	22	31	37	10	138
	Trudno powiedzieć	21	36	29	14	101
	Odmowa odpowiedzi	18	37	28	17	182
Ocena własnych war. mater.	Złe	19	18	51	12	58
	Średnie	16	31	39	14	432
	Dobre	25	35	28	12	590
Udział w prakt. religijnych	Kilka razy w tygodniu	64	12	11	13	54
	Raz w tygodniu	26	40	25	9	373
	1–2 razy w miesiącu	20	26	37	17	160
	Kilka razy w roku	15	34	38	13	255
	W ogóle nie uczestniczy	11	29	46	15	207
Poglądy polityczne	Lewica	8	25	58	9	218
	Centrum	15	40	34	11	276
	Prawica	39	32	18	10	363
	Trudno powiedzieć	12	32	31	25	167

TABELA 7

		Czy obecnie Panu(i) i Pana(i) rodzinie żyje się:				Liczba osób
		dobrze	ani dobrze, ani źle	źle	Trudno powiedzieć	
		%	%	%	%	
Ogółem		52	40	8	0	1077
Płeć	Mężczyźni	54	39	6	0	505
	Kobiety	49	41	10	0	572
Wiek	18–24 lata	61	31	8		100
	25–34	50	42	8	1	169
	35–44	54	41	5	1	209
	45–54	54	35	12		171
	55–64	52	38	10	0	169
	65 lat i więcej	46	46	8		258
Miejsce zamieszkania	Wieś	51	42	7	0	441
	Miasto do 19 999	53	37	11		151
	20 000 – 99 999	48	43	8	0	265
	100 000 – 499 999	54	35	11		137
	500 000 i więcej mieszk.	60	32	8		83
Wykształcenie	Podstawowe / gimnazjalne	43	45	12		162
	Zasadnicze zawodowe	46	40	14		251
	Średnie	49	45	5	1	384
	Wyższe	65	30	5	0	281
Grupa społeczna i zawodowa	Kadra kier., spec. z wyższym wyksz.	72	23	4		131
	Średni personel, technicy	60	37	3		50
	Pracownicy adm.-biurowi	56	40	3	1	72
	Pracownicy usług	36	52	11	1	86
	Robotnicy wykwalifikowani	50	43	6	1	111
	Robotnicy niewykwalifik.	42	40	18		49
	Rolnicy	61	28	11		47
	Pracujący na własny rach.	59	35	6		60
	Bezrobotni	52	21	27		18
	Emeryci	44	46	10		283
	Renciści	38	55	8		40
	Uczniowie i studenci	60	37	3		50
	Zajmujący się domem i inni	53	38	10		80
Pracuje w:	inst. państw., publicznej	66	28	6		156
	spółce właścicieli prywatnych i państwa	50	43	7	1	131
	sekt. pryw. poza rolnict.	52	40	7	1	265
	prywatnym gosp. rolnym	63	24	13		58
Dochody na jedną osobę	Do 1499 zł	42	42	16		142
	Od 1500 zł do 1999 zł	42	48	9		170
	Od 2000 zł do 2999 zł	49	43	7		204
	Od 3000 zł do 3999 zł	65	30	5		143
	4000 zł i więcej	68	28	4		139
	Trudno powiedzieć	41	49	9		101
	Odmowa odpowiedzi	53	38	7	2	178
Ocena własnych war. mater.	Złe	13	33	53	1	58
	Średnie	24	67	9	0	428
	Dobre	76	21	3	0	591
Udział w prakt. religijnych	Kilka razy w tygodniu	72	25	3		54
	Raz w tygodniu	58	37	4		373
	1–2 razy w miesiącu	51	41	9		160
	Kilka razy w roku	47	41	11	0	251
	W ogóle nie uczestniczy	42	44	13	1	207
Poglądy polityczne	Lewica	46	43	11		218
	Centrum	49	42	9	0	276
	Prawica	64	33	3		363
	Trudno powiedzieć	39	48	12	0	167

TABELA 8

		Jak Pan(i) sądzi, czy za rok Panu(i) i Pana(i) rodzinie będzie się żyło:				Liczba osób
		lepiej	tak samo jak obecnie	gorzej	Trudno powiedzieć	
		%	%	%	%	
Ogółem		17	47	21	15	1079
Płeć	Mężczyźni	19	45	20	16	507
	Kobiety	16	48	21	15	572
Wiek	18–24 lata	22	45	18	14	103
	25–34	18	51	20	11	169
	35–44	17	48	23	12	209
	45–54	16	46	23	14	171
	55–64	16	46	18	20	169
	65 lat i więcej	17	45	20	18	258
Miejsce zamieszkania	Wieś	18	43	20	19	443
	Miasto do 19 999	17	48	23	13	151
	20 000 – 99 999	17	49	22	12	264
	100 000 – 499 999	12	51	23	14	137
	500 000 i więcej mieszk.	19	54	15	12	83
Wykształcenie	Podstawowe / gimnazjalne	12	44	24	19	165
	Zasadnicze zawodowe	18	42	18	22	251
	Średnie	19	47	19	15	382
	Wyższe	18	53	23	7	281
Grupa społeczna i zawodowa	Kadra kier., spec. z wyższym wyksz.	18	55	23	5	131
	Średni personel, technicy	17	56	24	4	50
	Pracownicy adm.-biurowi	20	43	23	14	72
	Pracownicy usług	17	44	25	14	86
	Robotnicy wykwalifikowani	16	52	17	15	111
	Robotnicy niewykwalifik.	12	37	29	22	49
	Rolnicy	16	36	15	33	47
	Pracujący na własny rach.	19	50	20	11	59
	Bezrobotni	23	29	31	17	18
	Emeryci	17	44	20	18	283
	Renciści	9	53	12	26	40
	Uczniowie i studenci	15	55	19	10	53
	Zajmujący się domem i inni	22	43	17	18	80
Pracuje w:	inst. państw., publicznej	18	54	21	7	156
	spółce właścicieli prywatnych i państwa	18	49	20	13	131
	sekt. pryw. poza rolnict.	18	47	23	13	263
	prywatnym gosp. rolnym	17	36	20	27	58
Dochody na jedną osobę	Do 1499 zł	24	34	26	16	142
	Od 1500 zł do 1999 zł	17	45	19	18	170
	Od 2000 zł do 2999 zł	16	54	18	11	204
	Od 3000 zł do 3999 zł	15	49	26	10	143
	4000 zł i więcej	25	51	14	11	138
	Trudno powiedzieć	13	35	30	22	101
	Odmowa odpowiedzi	12	52	17	19	180
Ocena własnych war. mater.	Złe	9	28	46	17	58
	Średnie	13	43	27	17	432
	Dobre	21	52	13	14	589
Udział w prakt. religijnych	Kilka razy w tygodniu	28	46	8	17	54
	Raz w tygodniu	18	57	13	13	373
	1–2 razy w miesiącu	21	38	25	16	160
	Kilka razy w roku	14	43	23	20	254
	W ogóle nie uczestniczy	16	40	32	12	207
Poglądy polityczne	Lewica	11	46	33	10	218
	Centrum	12	54	20	14	276
	Prawica	29	45	12	14	363
	Trudno powiedzieć	12	41	24	24	166

TABELA 9

		Jak Pan(i) ocenia obecne warunki materialne swojego gospodarstwa domowego? Czy są one:			Liczba osób
		złe	ani dobre, ani złe	dobre	
		%	%	%	
Ogółem		5	40	55	1081
Płeć	Mężczyźni	6	37	57	509
	Kobiety	5	43	52	572
Wiek	18–24 lata	2	36	62	103
	25–34	5	37	57	170
	35–44	4	34	62	209
	45–54	6	38	56	171
	55–64	7	42	51	169
	65 lat i więcej	6	48	46	258
Miejsce zamieszkania	Wieś	6	41	53	444
	Miasto do 19 999	7	37	56	151
	20 000 – 99 999	4	42	54	265
	100 000 – 499 999	6	37	56	137
	500 000 i więcej mieszk.	2	37	61	83
Wykształcenie	Podstawowe / gimnazjalne	7	50	43	165
	Zasadnicze zawodowe	8	46	46	251
	Średnie	4	40	55	385
	Wyższe	4	28	68	281
Grupa społeczna i zawodowa	Kadra kier., spec. z wyższym wyksz.		24	76	131
	Średni personel, technicy	3	36	61	50
	Pracownicy adm.-biurowi	8	33	60	72
	Pracownicy usług	9	42	49	86
	Robotnicy wykwalifikowani	5	43	52	111
	Robotnicy niewykwalifik.	5	46	50	49
	Rolnicy	7	27	66	47
	Pracujący na własny rach.	6	25	69	60
	Bezrobotni	25	30	46	18
	Emeryci	7	49	45	283
	Renciści	5	55	40	40
	Uczniowie i studenci		49	51	53
	Zajmujący się domem i inni	3	43	54	80
	Pracuje w:	inst. państw., publicznej	3	32	64
spółce właścicieli prywatnych i państwa		5	38	57	131
sekt. prywat. poza rolnict.		5	35	61	265
prywatnym gosp. rolnym		10	26	64	58
Dochody na jedną osobę	Do 1499 zł	9	46	45	142
	Od 1500 zł do 1999 zł	4	48	49	170
	Od 2000 zł do 2999 zł	5	45	51	204
	Od 3000 zł do 3999 zł	4	32	64	143
	4000 zł i więcej	2	19	78	139
	Trudno powiedzieć	9	45	46	101
	Odmowa odpowiedzi	6	42	52	182
Ocena własnych war. mater.	Złe	100			58
	Średnie		100		432
	Dobre			100	591
Udział w prakt. religijnych	Kilka razy w tygodniu	3	31	65	54
	Raz w tygodniu	4	41	56	373
	1–2 razy w miesiącu	6	37	58	160
	Kilka razy w roku	7	45	48	255
	W ogóle nie uczestniczy	8	34	58	207
	Poglądy polityczne	Lewica	6	38	55
Centrum	6	41	53	276	
Prawica	4	34	63	363	
Trudno powiedzieć	7	51	42	167	

TABELA 10

		Jak Pan(i) sądzi, czy w ciągu najbliższego roku warunki materialne Pana(i) gospodarstwa domowego:			Liczba osób
		pogorszą się	pozostaną bez zmian	poprawią się	
		%	%	%	
Ogółem		20	64	16	1081
Płeć	Mężczyźni	19	63	18	509
	Kobiety	20	65	15	572
Wiek	18–24 lata	11	62	27	103
	25–34	21	59	20	170
	35–44	20	59	20	209
	45–54	20	68	11	171
	55–64	21	69	10	169
	65 lat i więcej	21	66	13	258
Miejsce zamieszkania	Wieś	20	65	15	444
	Miasto do 19 999	19	63	18	151
	20 000 – 99 999	18	66	16	265
	100 000 – 499 999	24	60	16	137
	500 000 i więcej mieszk.	19	59	22	83
Wykształcenie	Podstawowe / gimnazjalne	15	69	16	165
	Zasadnicze zawodowe	21	64	15	251
	Średnie	18	65	17	385
	Wyższe	24	61	15	281
Grupa społeczna i zawodowa	Kadra kier., spec. z wyższym wyksz.	20	62	18	131
	Średni personel, technicy	16	63	21	50
	Pracownicy adm.-biurowi	25	62	13	72
	Pracownicy usług	21	62	17	86
	Robotnicy wykwalifikowani	11	73	16	111
	Robotnicy niewykwalifik.	20	62	18	49
	Rolnicy	27	63	11	47
	Pracujący na własny rach.	28	48	24	60
	Bezrobotni	21	51	28	18
	Emeryci	21	66	13	283
	Renciści	17	78	5	40
	Uczniowie i studenci	10	78	11	53
	Zajmujący się domem i inni	20	55	25	80
Pracuje w:	inst. państw., publicznej	21	66	14	156
	spółce właścicieli prywatnych i państwa	19	64	17	131
	sekt. prywat. poza rolnict.	20	61	20	265
	prywatnym gosp. rolnym	28	60	12	58
Dochody na jedną osobę	Do 1499 zł	28	58	14	142
	Od 1500 zł do 1999 zł	16	68	15	170
	Od 2000 zł do 2999 zł	17	73	11	204
	Od 3000 zł do 3999 zł	20	60	19	143
	4000 zł i więcej	14	58	27	139
	Trudno powiedzieć	23	58	19	101
	Odmowa odpowiedzi	22	65	13	182
Ocena własnych war. mater.	Złe	54	38	7	58
	Średnie	26	63	11	432
	Dobre	11	68	21	591
Udział w prakt. religijnych	Kilka razy w tygodniu	7	69	23	54
	Raz w tygodniu	13	71	16	373
	1–2 razy w miesiącu	21	62	16	160
	Kilka razy w roku	23	62	15	255
	W ogóle nie uczestniczy	29	54	17	207
Poglądy polityczne	Lewica	26	59	15	218
	Centrum	23	65	12	276
	Prawica	10	69	21	363
	Trudno powiedzieć	25	60	15	167