

## Nastroje na rynku pracy w kwietniu

Znak jakości przyznany CBOS przez  
Organizację Firm Badania Opinii i Rynku na rok 2023



Fundacja Centrum Badania Opinii Społecznej  
ul. Świętojerska 5/7, 00-236 Warszawa  
e-mail: sekretariat@cbos.pl; info@cbos.pl  
<http://www.cbos.pl>  
(48 22) 629 35 69

## SPIS TREŚCI

Sytuacja w zakładach pracy.....	1
Oceny .....	1
Przewidywania.....	3
Poczucie zagrożenia bezrobociem.....	6
Sytuacja na lokalnych rynkach pracy.....	8



W kwietniu<sup>1</sup> – jak co miesiąc – postawiliśmy Polakom pytania odnoszące się do sytuacji na rynku pracy. Osoby pracujące zarobkowo poprosiliśmy o ocenę aktualnej sytuacji w ich zakładach pracy, a także o prognozy dotyczące jej rozwoju w ciągu najbliższego roku. Zapytaliśmy też, czy obawiają się utraty obecnej pracy. Z kolei wszystkich pełnoletnich respondentów poprosiliśmy o ocenę sytuacji na ich lokalnych rynkach pracy.

## SYTUACJA W ZAKŁADACH PRACY

### Oceny

Ponad połowa (54%, bez zmian) pracujących zarobkowo oceniła, że obecnie sytuacja w ich miejscu pracy jest dobra, niemal co trzeci (32%, wzrost o 1 punkt procentowy) opisał ją jako ani dobrą, ani złą, a 11% stwierdziło, że jest ona zła (spadek o 2 punkty). Warto dodać, iż zarówno wśród ocen pozytywnych, jak i negatywnych dominowały te umiarkowane, a w mniejszości byli uważający, że obecna sytuacja w ich zakładach pracy jest bardzo dobra (9,5%) oraz ci, którzy odbierali ją jako bardzo złą (2,3%).

---

<sup>1</sup> Badanie „Aktualne problemy i wydarzenia” (396) przeprowadzono w ramach procedury mixed-mode na reprezentatywnej imiennej próbie pełnoletnich mieszkańców Polski, wylosowanej z rejestru PESEL.

Każdy respondent wybierał samodzielnie jedną z metod:

- wywiad bezpośredni z udziałem ankietera (metoda CAPI),
- wywiad telefoniczny po skontaktowaniu się z ankieterem CBOS (CATI) – dane kontaktowe respondent otrzymywał w liście zapowiednim od CBOS,
- samodzielne wypełnienie ankiety internetowej (CAWI), do której dostęp był możliwy na podstawie loginu i hasła przekazanego respondentowi w liście zapowiednim od CBOS.

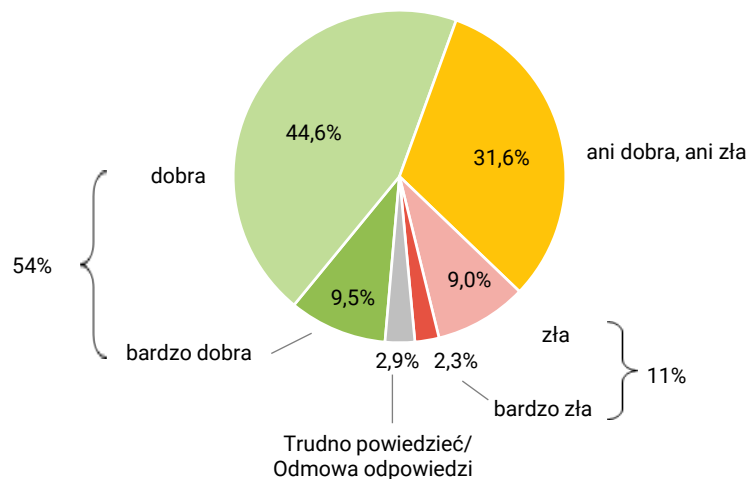
We wszystkich trzech przypadkach ankieta miała taki sam zestaw pytań oraz strukturę. Badanie zrealizowano w dniach od 11 do 20 kwietnia 2023 roku na próbie liczącej 1081 osób (w tym: 56,9% metodą CAPI, 24,0% – CATI i 19,1% – CAWI).

CBOS realizuje badania statutowe w ramach opisanej wyżej procedury od maja 2020 roku, w każdym przypadku podając proporcje wywiadów bezpośrednich, telefonicznych i internetowych.

CBOS

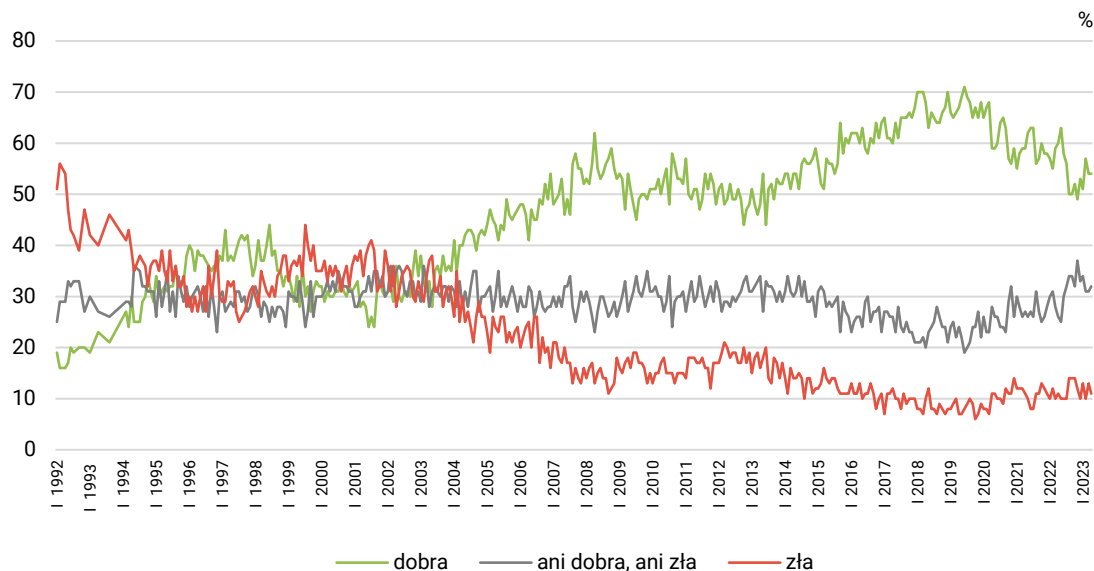
**RYS. 1. Jak Pan(i) ogólnie ocenia obecną sytuację w Pana(i) zakładzie pracy? Czy jest ona:**

ODPOWIEDZI OSÓB PRACUJĄCYCH ZAROBKOWO ŁĄCZNIE Z ROLNIKAMI I OSOBAMI POMAGAJĄCYMI W PROWADZENIU GOSPODARSTWA ROLNEGO ORAZ PRACUJĄCYMI NA WŁASNY RACHUNEK POZA ROLNICTWEM, W TYM TAKŻE EMERYTÓW I RENCISTÓW PRACUJĄCYCH W NIEPEŁNYM WYMIARZE GODZIN (N=610)



CBOS

**RYS. 2. Jak Pan(i) ogólnie ocenia obecną sytuację w Pana(i) zakładzie pracy?\***  
Czy jest ona:



\* Odpowiedzi osób pracujących zarobkowo. Pominięto odpowiedzi „Trudno powiedzieć” i odmowy odpowiedzi

TABELA 1

Jak Pan(i) ogólnie ocenia obecną sytuację w Pana(i) zakładzie pracy? Czy jest ona:	Wskazania respondentów pracujących zarobkowo* według terminów badań													
	2022										2023			
	III	IV	V	VI	VII	VIII	IX	X	XI	XII	I	II	III	IV
	N*	614	578	615	595	609	595	637	583	591	568	588	564	553
w procentach														
– dobra	59	60	63	58	56	50	50	52	49	53	51	57	54	54
– ani dobra, ani zła	28	26	25	30	32	34	34	32	37	33	34	31	31	32
– zła	10	11	10	10	10	14	14	14	12	10	13	10	13	11
Trudno powiedzieć/ Odmowa odpowiedzi	3	3	2	2	2	2	2	2	2	4	2	3	2	3

\* Dotyczy osób pracujących zarobkowo, także rolników oraz emerytów i rencistów pracujących w niepełnym wymiarze godzin

W kwietniu sytuację w swoim miejscu pracy najgorzej postrzegali pracujący w prywatnych gospodarstwach rolnych – znacznie rzadziej niż pracujący w innych sektorach ocenili ją pozytywnie (30%), dużo częściej negatywnie (24%), a największa część z nich (43%) stwierdziła, że jest ona ani dobra, ani zła. Spoglądając na grupy społeczno-zawodowe, wyraźnie widać, że – podobnie jak miesiąc wcześniej<sup>2</sup> – najwięcej niezadowolonych z obecnej sytuacji w swoim miejscu pracy było wśród rolników indywidualnych i pomagających im członków rodzin (23%). W tej grupie odnotowaliśmy też zdecydowanie niższy niż przeciętny poziom zadowolenia (34%) – zob. tabelę aneksową 1.

## Przewidywania

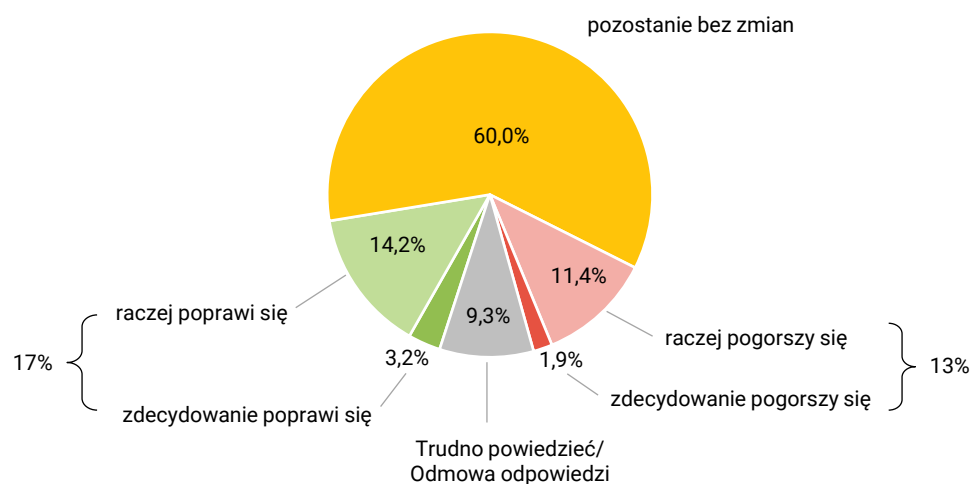
W kwietniu, tak jak miesiąc wcześniej, trzy piąte (60%) pracujących zarobkowo uważało, że w ciągu najbliższego roku sytuacja w ich zakładach pracy pozostanie bez zmian, a 13% spodziewało się jej pogorszenia. Na poprawę liczyło 17% pytanych (spadek o 1 punkt). Nie zmienił się odsetek unikających zajęcia stanowiska w tej kwestii (9%). Warto też dodać, iż – tak jak w poprzednich badaniach – nawet respondenci spodziewający się jakichś zmian sytuacji w zakładach pracy na ogół nie uważali, iż będą one znaczące (zdecydowanej poprawy spodziewało się zaledwie 3,2%, a zdecydowanego pogorszenia – 1,9%).

<sup>2</sup> Zob. komunikat CBOS „Nastroje na rynku pracy w marcu”, kwiecień 2023 (oprac. E. Umańska).

CBOS

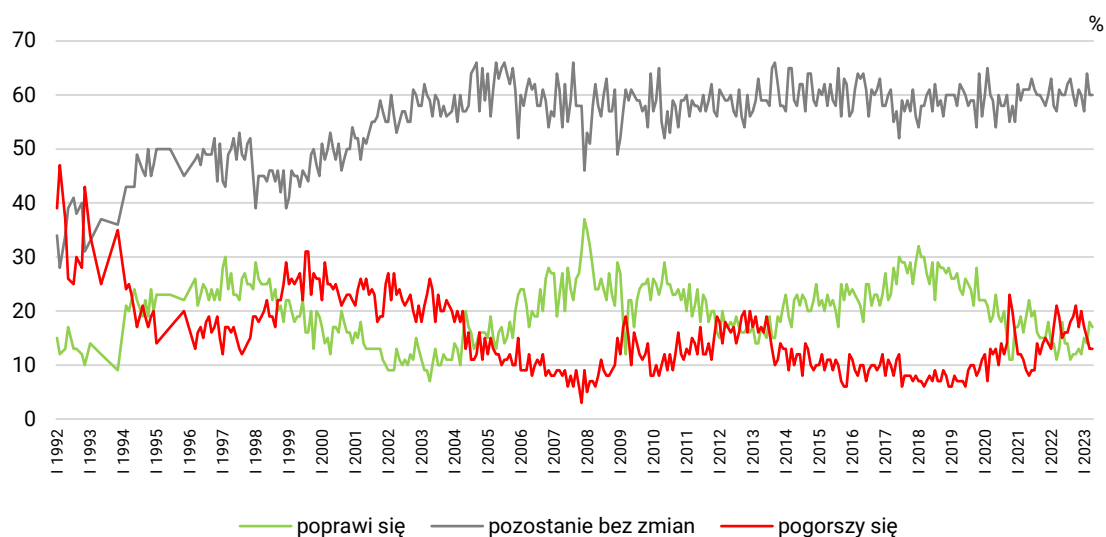
RYS. 3. Czy, Pana(i) zdaniem, w ciągu najbliższego roku sytuacja w Pana(i) zakładzie pracy:

ODPOWIEDZI OSÓB PRACUJĄCYCH ZAROBKOWO ŁĄCZNIE Z ROLNIKAMI I OSOBAMI POMAGAJĄCYMI W PROWADZENIU GOSPODARSTWA ROLNEGO ORAZ PRACUJĄCYMI NA WŁASNY RACHUNEK POZA ROLNICTWEM, W TYM TAKŻE EMERYTÓW I RENCISTÓW PRACUJĄCYCH W NIEPEŁNYM WYMIARZE GODZIN (N=610)



CBOS

RYS. 4. Czy, Pana(i) zdaniem, w ciągu najbliższego roku sytuacja w Pana(i) zakładzie pracy\*:



\* Odpowiedzi respondentów pracujących zarobkowo. Pominięto odpowiedzi „Trudno powiedzieć” i odmowy odpowiedzi

TABELA 2

Czy, Pana(i) zdaniem, w ciągu najbliższego roku <b>sytuacja w Pana(i) zakładzie pracy</b> :	Wskazania respondentów pracujących zarobkowo* według terminów badań													
	2022										2023			
	III	IV	V	VI	VII	VIII	IX	X	XI	XII	I	II	III	IV
	N*	614	578	615	595	609	595	637	583	591	568	588	564	553
w procentach														
– poprawi się	11	13	18	14	14	11	12	12	13	12	15	14	18	17
– pozostanie bez zmian	57	61	60	60	62	63	60	58	61	60	57	64	60	60
– pogorszy się	21	19	15	16	16	18	19	21	17	20	17	15	13	13
Trudno powiedzieć/ Odmowa odpowiedzi	11	8	7	10	8	8	9	9	9	8	11	7	9	9

\* Dotyczy osób pracujących zarobkowo, także rolników oraz emerytów i rencistów pracujących w niepełnym wymiarze godzin

Przewidywania dotyczące sytuacji w zakładach pracy respondentów w ciągu najbliższego roku są skorelowane z oceną stanu obecnego. W kwietniu niemal dwie trzecie badanych pozytywnie oceniających aktualną sytuację w zakładzie pracy oraz uważających ją za ani dobrą, ani złą (odpowiednio: 65% i 64%) prognozowało, że w ciągu następných dwunastu miesięcy nie ulegnie ona zmianie. Ponadto osoby pozytywnie oceniające stan bieżący znacznie częściej niż pozostałe uważały, iż w ciągu najbliższego roku sytuacja w ich zakładzie pracy poprawi się (23%). Im gorsze oceny sytuacji aktualnej, tym częściej wyrażane były prognozy negatywne – o ile jedynie co dwudziesty (5%) pozytywnie oceniający obecną sytuację w zakładzie pracy uważał, że w ciągu najbliższego roku ulegnie ona pogorszeniu, to wśród twierdzących, że obecnie jest ona ani dobra, ani zła, odsetek negatywnych prognoz sięgał 15%, a wśród oceniających ją źle pogorszenia spodziewała się ponad połowa (53%).

TABELA 3

Czy, Pana(i) zdaniem, w ciągu najbliższego roku <b>sytuacja w Pana(i) zakładzie pracy</b> :	Jak Pan(i) ogólnie ocenia obecną sytuację w Pana(i) zakładzie pracy? Czy jest ona:		
	dobra	ani dobra, ani zła	zła
	procentowanie w kolumnach		
– poprawi się	23	10	12
– pozostanie bez zmian	65	64	27
– pogorszy się	5	15	53
Trudno powiedzieć/Odmowa odpowiedzi	6	11	8

\* Odpowiedzi osób pracujących zarobkowo, także rolników oraz emerytów i rencistów pracujących w niepełnym wymiarze godzin (N=610)

Mimo iż w kwietniu różnice prognoz wśród pracujących w różnych sektorach oraz reprezentujących różne grupy zawodowe nie były istotne statystycznie, to warto zauważyć, iż nieco gorzej niż pozostali przyszłość swoich miejsc pracy postrzegali pracujący w prywatnym rolnictwie, w tym właściciele indywidualnych gospodarstw rolnych i pomagający im członkowie rodzin (zob. tabelę aneksową 2).

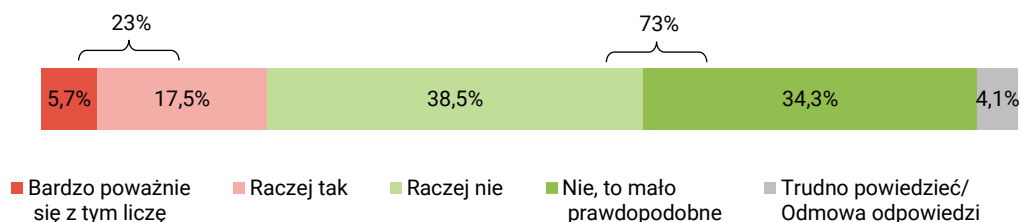
## POCZUCIE ZAGROŻENIA BEZROBOCIEM

W kwietniu, tak jak w marcu, blisko trzy czwarte pracujących zarobkowo (73%) zadeklarowało mniejsze lub większe poczucie bezpieczeństwa zatrudnienia, natomiast nieznacznie (o 1 punkt procentowy, do 23%) wzrósł odsetek liczących się z możliwością utraty pracy.

CBOS

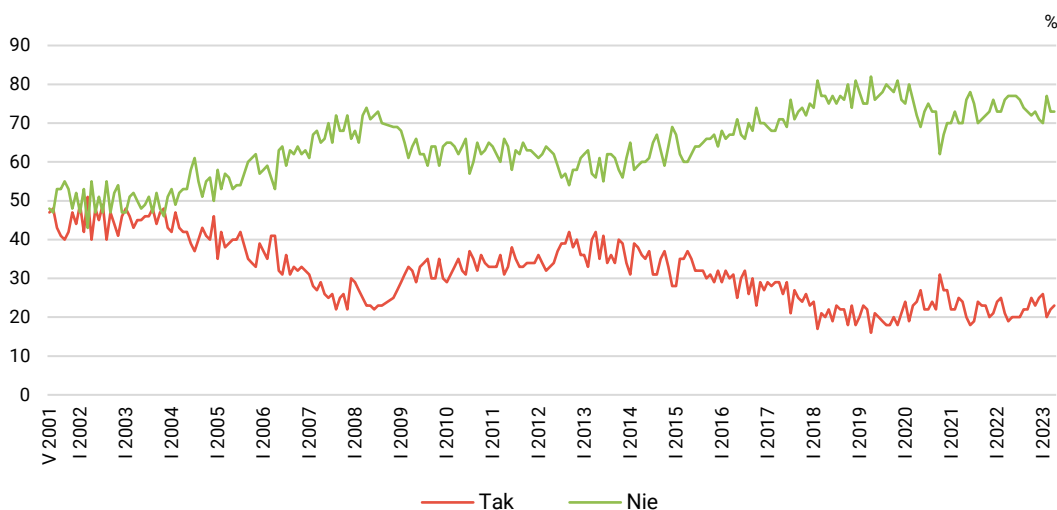
**RYS. 5. Czy liczy się Pan(i) z możliwością utraty obecnej pracy (zwolnienia, bankructwa, upadku, likwidacji zakładu, gospodarstwa itp.)?**

ODPOWIEDZI OSÓB PRACUJĄCYCH ZAROBKOWO ŁĄCZNIE Z ROLNIKAMI I OSOBAMI POMAGAJĄCYMI W PROWADZENIU GOSPODARSTWA ROLNEGO ORAZ PRACUJĄCYMI NA WŁASNY RACHUNEK POZA ROLNICTWEM, W TYM TAKŻE EMERYTÓW I RENCISTÓW PRACUJĄCYCH W NIEPEŁNYM WYMIARZE GODZIN (N=610)



CBOS

**RYS. 6 Czy liczy się Pan(i) z możliwością utraty obecnej pracy (zwolnienia, bankructwa, upadku, likwidacji zakładu, gospodarstwa itp.)?\***



Zsumowano odsetki odpowiedzi: „Bardzo poważnie się z tym liczę” i „Raczej tak” (Tak) oraz „Nie, to mało prawdopodobne” i „Raczej nie” (Nie). Pominięto odpowiedzi „Trudno powiedzieć” i odmowy odpowiedzi

\* Odpowiedzi osób pracujących zarobkowo. Pominięto odpowiedzi „Trudno powiedzieć” i odmowy odpowiedzi

TABELA 4

Czy liczy się Pan(i) z <b>możliwością utraty obecnej pracy</b> (zwolnienia, bankructwa, upadku, likwidacji zakładu, gospodarstwa itp.)?	Wskazania osób pracujących zarobkowo* według terminów badań													
	2022										2023			
	III	IV	V	VI	VII	VIII	IX	X	XI	XII	I	II	III	IV
	N=614	N=578	N=615	N=595	N=609	N=595	N=637	N=583	N=591	N=568	N=588	N=564	N=553	N=610
	w procentach													
Bardzo poważnie się z tym liczę	4	5	4	3	4	5	6	5	6	6	7	5	6	6
Raczej tak	17	14	16	17	16	17	16	20	17	19	19	15	16	17
Raczej nie	40	45	40	44	41	38	43	39	41	37	38	44	41	39
Nie, to mało prawdopodobne	36	32	37	33	35	36	30	33	32	34	32	33	32	34
Trudno powiedzieć/ Odmowa odpowiedzi	4	4	3	4	4	4	5	3	4	4	4	3	4	4

\* Dotyczy osób pracujących zarobkowo, także rolników oraz emerytów i rencistów pracujących w niepełnym wymiarze godzin

Utrzymuje się zależność między poczuciem bezpieczeństwa zatrudnienia a prognozami dotyczącymi rozwoju sytuacji w zakładach pracy w ciągu najbliższych dwunastu miesięcy. W kwietniu najczęściej badanych liczących się z możliwością utraty obecnej pracy było wśród przewidujących w ciągu najbliższego roku pogorszenie sytuacji w zakładzie pracy (17% z nich deklарowało, że bardzo poważnie bierze to pod uwagę, a 28% raczej dopuszczała taką możliwość), ale nawet w tej grupie w sumie połowa czuła się pod tym względem bardziej (15%) lub mniej (35%) bezpieczna. Najbezpieczniej czuli się natomiast prognozujący brak zmian w miejscu pracy – 37% z nich uważało utratę obecnej pracy za zdarzenie mało prawdopodobne, a kolejne 43% raczej nie brało tego pod uwagę.

TABELA 5

Czy liczy się Pan(i) z <b>możliwością utraty obecnej pracy</b> (zwolnienia, bankructwa, upadku, likwidacji zakładu, gospodarstwa itp.)?*	Czy, Pana(i) zdaniem, w ciągu najbliższego roku sytuacja w Pana(i) zakładzie pracy:			
	poprawi się	pozostanie bez zmian	pogorszy się	Trudno powiedzieć/ Odmowa odpowiedzi
	procentowanie w kolumnach			
Bardzo poważnie się z tym liczę	7	3	17	6
Raczej tak	19	13	28	25
Raczej nie	34	43	35	23
Nie, to mało prawdopodobne	38	37	15	35
Trudno powiedzieć/ Odmowa odpowiedzi	2	4	5	11

\* Odpowiedzi osób pracujących zarobkowo (N=610)

Mimo iż różnice w deklaracjach pracujących reprezentujących różne grupy zawodowe i sektory gospodarki nie były w kwietniu istotne statystycznie, to warto zauważyć, iż częściej niż inni przekonanie, że utrata obecnej pracy jest zdarzeniem mało prawdopodobnym wyrażali specjaliści z wyższym wykształceniem, kierownicy oraz pracujący na własny rachunek poza prywatnym rolnictwem (po 41%), a także pracownicy instytucji, urzędów lub zakładów całkowicie państwowych, samorządowych lub publicznych, w tym także jednoosobowych spółek Skarbu Państwa (39%).

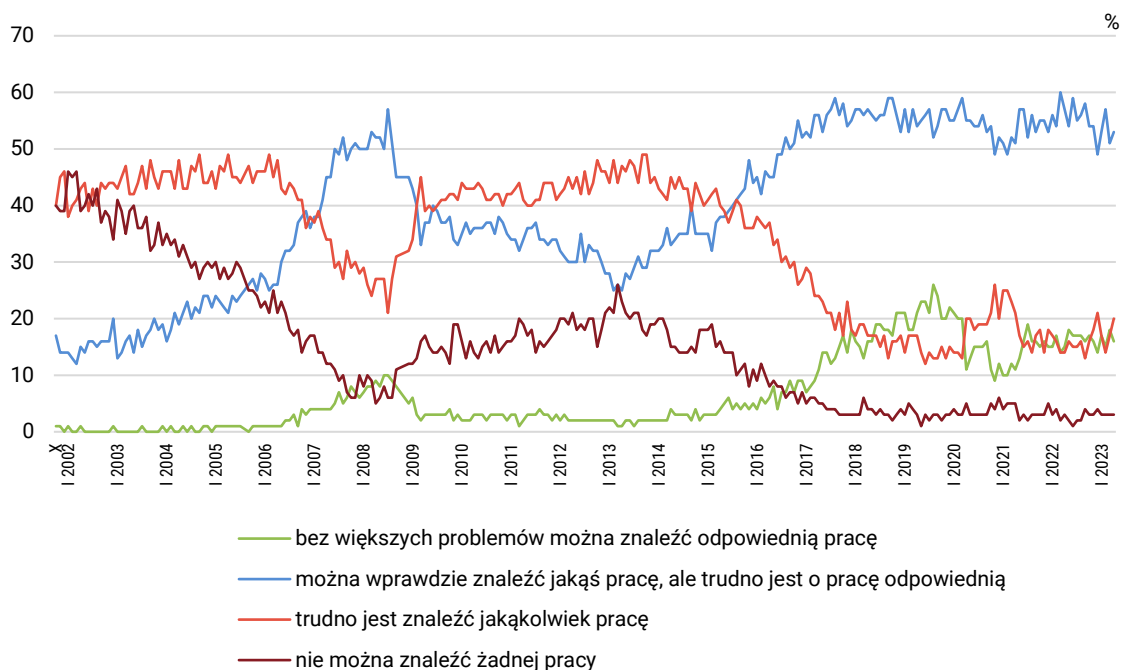
Natomiast bardzo poważnie taką możliwość częściej niż inni brali pod uwagę technicy i inni specjaliści średniego szczebla (11%) – zob. tabelę aneksową 3.

## SYTUACJA NA LOKALNYCH RYNKACH PRACY

W kwietniu oceny sytuacji na lokalnych rynkach pracy po raz kolejny minimalnie się pogorszyły. W porównaniu z marcem o 3 punkty procentowe przybyło badanych wskazujących na trudności ze znalezieniem zatrudnienia w miejscu zamieszkania lub jego okolicy (23%). Ponadto, mimo iż generalnie odsetek twierdzących, że można tam znaleźć pracę nie zmienił się (69%), to nieznacznie ubyło przekonanych, że bez większych problemów można znaleźć odpowiednią pracę (spadek o 2 punkty procentowe, do 16%), a przybyło uważających, że w ich okolicy można wprawdzie znaleźć jakąś pracę, ale trudno o tę odpowiednią (wzrost o 2 punkty, do 53%). Warto dodać, iż kwietniowe oceny sytuacji na lokalnych rynkach pracy były najgorsze z notowanych w bieżącym roku.

CBOS

RYS. 7. Jak określił(a)by Pan(i) sytuację na rynku pracy w Pana(i) miejscowości lub okolicy? Czy, Pana(i) zdaniem, obecnie\*:



\* Pominięto odpowiedzi „Trudno powiedzieć” i odmowy odpowiedzi

TABELA 6

Jak określił(a)by Pan(i) sytuację na rynku pracy w Pana(i) miejscowości lub okolicy? Czy, Pana(i) zdaniem, obecnie:	Wskazania respondentów według terminów badań													
	2022										2023			
	III	IV	V	VI	VII	VIII	IX	X	XI	XII	I	II	III	IV
	w procentach													
– bez większych problemów można znaleźć odpowiednią pracę	14	15	18	17	17	17	16	17	16	14	17	15	18	16
– można wprowadzić znaleźć jakąś pracę, ale trudno jest o pracę odpowiednią	60	57	54	59	55	56	58	54	54	49	53	57	51	53
– trudno jest znaleźć jakąkolwiek pracę	14	14	16	15	15	16	13	16	18	21	17	14	17	20
– nie można znaleźć żadnej pracy	2	3	2	1	2	2	4	3	3	4	3	3	3	3
Trudno powiedzieć/ Odmowa odpowiedzi	10	11	10	8	11	9	9	10	9	11	9	11	11	8

Oceny sytuacji na lokalnym rynku pracy wyraźnie różnicuje wielkość miejscowości, w której mieszkają badani. W kwietniu najlepiej postrzegali ją mieszkańcy co najmniej półmilionowych metropolii, z których aż 29% uważało, że bez większych problemów można tam znaleźć odpowiednią pracę, a nikt nie twierdził, że nie można tam znaleźć żadnej pracy. Najgorzej sytuację w swoim miejscu zamieszkania lub jego okolicy ocenili natomiast mieszkańcy wsi i miast poniżej 20 000 – co dwudziesty z nich (po 5%) utrzymywał, że nie można tam znaleźć żadnej pracy, a odpowiednio 26% i 24% deklarowało, że trudno jest tam znaleźć jakąkolwiek pracę. Ponadto trudności ze znalezieniem pracy w okolicy miejsca zamieszkania ponadprzeciętnie często deklarowali bezrobotni (36%), renciści (36%) oraz robotnicy niewykwalifikowani (33%), a także osoby z wykształceniem podstawowym lub gimnazjalnym (37%). Brak większych problemów ze znalezieniem odpowiedniej pracy na rynku lokalnym częściej niż inni zauważali natomiast rolnicy indywidualni i pomagający im członkowie rodzin (30%) oraz przedstawiciele kadry kierowniczej i specjaliści z wyższym wykształceniem (22%) – zob. tabelę aneksową 4.

Tak jak we wcześniejszych badaniach przekonanie, że w swojej miejscowości lub okolicy można znaleźć pracę, znacznie częściej wyrażali mężczyźni niż kobiety (75% wobec 65%). Różnice pomiędzy płciami widoczne są zwłaszcza w odsetkach przekonanych, że w miejscu zamieszkania lub okolicy bez większych problemów można znaleźć odpowiednią pracę (20% wśród mężczyzn i 13% wśród kobiet). Kobiety natomiast częściej niż mężczyźni wskazywały, że w okolicy ich miejsca zamieszkania możliwości znalezienia pracy są znacząco ograniczone lub wręcz ich nie ma (27% wobec 19%).

Warto też dodać, iż – w porównaniu z poprzednim miesiącem<sup>3</sup> – oceny sytuacji na lokalnych rynkach pracy najbardziej pogorszyły się wśród badanych w wieku 55–64 lata.

<sup>3</sup> Por. przypis 2.



W kwietniu, w porównaniu z wcześniejszym pomiarem, odnotowaliśmy stabilizację nastrojów w zakładach pracy – praktycznie nie zmieniły się oceny i prognozy sytuacji w zakładach pracy oraz poczucie pewności utrzymania zatrudnienia i zagrożenia utratą pracy. Minimalnie natomiast pogorszyły się oceny sytuacji na lokalnych rynkach pracy i w efekcie były one najgorsze z notowanych w tym roku.

Opracowała

Barbara Badora

TABELA 1

		Jak Pan(i) ogólnie ocenia obecną sytuację w Pana(i) zakładzie pracy? Czy jest ona:				Liczba osób
		dobra	ani dobra, ani zła	zła	Trudno powiedzieć/ Odmowa odpowiedzi	
		%	%	%	%	
Ogółem		54	32	11	3	610
Płeć	Mężczyźni	53	33	11	3	355
	Kobiety	55	29	12	3	255
Wiek	18–24 lata	76	18	3	3	49
	25–34	60	31	5	3	135
	35–44	56	30	11	3	174
	45–54	41	38	17	3	150
	55–64	55	26	16	2	83
	65 lat i więcej	37	50	10	3	20
Miejsce zamieszkania	Wieś	53	32	13	3	246
	Miasto do 19 999	50	35	13	2	82
	20 000 – 99 999	54	32	10	4	155
	100 000 – 499 999	56	30	12	2	83
	500 000 i więcej mieszk.	67	27	4	2	45
Wykształcenie	Podstawowe / gimnazjalne	55	22	23		41
	Zasadnicze zawodowe	47	43	7	3	132
	Średnie	59	29	10	2	213
	Wyższe	53	29	13	4	224
Grupa społeczna i zawodowa	Kadra kier., spec. z wyższym wyksz.	57	31	8	3	130
	Średni personel, technicy	55	28	15	2	50
	Pracownicy adm.-biurowi	68	13	14	4	71
	Pracownicy usług	62	32	5	1	84
	Robotnicy wykwalifikowani	54	37	7	2	109
	Robotnicy niewykwalifik.	54	27	15	4	48
	Rolnicy	34	39	23	3	44
	Pracujący na własny rach.	37	42	17	3	58
	Emeryci	43	31	10	16	5
	Uczniowie i studenci	39	44		17	7
Pracuje w:	Zajmujący się domem i inni	28	53	19		4
	inst. państw., publicznej	59	23	15	3	156
	spółce właścicieli prywatnych i państwa	54	39	6	1	131
	sekt. pryw. poza rolnict.	56	31	9	4	265
	prywatnym gosp. rolnym	30	43	24	3	58
Dochody na jedną osobę	Do 1499 zł	42	34	24		60
	Od 1500 zł do 1999 zł	54	40	4	1	82
	Od 2000 zł do 2999 zł	64	27	8	1	104
	Od 3000 zł do 3999 zł	54	28	16	3	92
	4000 zł i więcej	63	23	10	5	104
	Trudno powiedzieć	36	41	18	5	55
	Odmowa odpowiedzi	53	35	7	5	113
Ocena własnych war. mater.	Złe	28	32	38	2	30
	Średnie	43	42	13	2	207
	Dobre	62	26	8	4	373
Udział w prakt. religijnych	Kilka razy w tygodniu	77	14	9		15
	Raz w tygodniu	58	29	11	3	186
	1–2 razy w miesiącu	59	30	10		98
	Kilka razy w roku	44	39	14	3	149
	W ogóle nie uczestniczy	57	31	11	2	139
Poglądy polityczne	Lewica	52	30	16	3	137
	Centrum	50	35	11	3	175
	Prawica	62	30	5	3	172
	Trudno powiedzieć	52	31	16	1	92

TABELA 2

		Czy, Pana(i) zdaniem, w ciągu najbliższego roku sytuacja w Pana(i) zakładzie pracy:				Liczba osób
		poprawi się	pozostanie bez zmian	pogorszy się	Trudno powiedzieć/ Odmowa odpowiedzi	
		%	%	%	%	
Ogółem		17	60	13	9	610
Płeć	Mężczyźni	18	60	13	9	355
	Kobiety	17	60	13	10	255
Wiek	18–24 lata	25	63	6	7	49
	25–34	19	60	8	12	135
	35–44	15	63	15	7	174
	45–54	17	58	17	9	150
	55–64	15	57	14	13	83
	65 lat i więcej	22	55	15	8	20
Miejsce zamieszkania	Wieś	17	57	15	11	246
	Miasto do 19 999	13	65	14	8	82
	20 000 – 99 999	20	60	12	9	155
	100 000 – 499 999	16	65	12	7	83
	500 000 i więcej mieszk.	22	60	10	8	45
Wykształcenie	Podstawowe / gimnazjalne	14	36	22	28	41
	Zasadnicze zawodowe	15	66	9	10	132
	Średnie	19	60	13	9	213
	Wyższe	18	62	15	6	224
Grupa społeczna i zawodowa	Kadra kier., spec. z wyższym wyksz.	21	60	14	4	130
	Średni personel, technicy	22	55	18	5	50
	Pracownicy adm.-biurowi	18	64	12	7	71
	Pracownicy usług	12	65	10	13	84
	Robotnicy wykwalifikowani	12	65	12	11	109
	Robotnicy niewykwalifik.	29	50	6	14	48
	Rolnicy	8	56	20	16	44
	Pracujący na własny rach.	22	50	19	8	58
	Emeryci	14	60		26	5
	Uczniowie i studenci		71	11	17	7
Pracuje w:	Zajmujący się domem i inni		81	19		4
	inst. państw., publicznej	22	60	11	7	156
	spółce właścicieli prywatnych i państwa	14	65	11	10	131
	sekt. pryw. poza rolnict.	18	58	14	10	265
	prywatnym gosp. rolnym	11	56	21	12	58
Dochody na jedną osobę	Do 1499 zł	16	59	19	7	60
	Od 1500 zł do 1999 zł	16	67	12	5	82
	Od 2000 zł do 2999 zł	22	60	11	7	104
	Od 3000 zł do 3999 zł	21	60	13	7	92
	4000 zł i więcej	23	57	11	8	104
	Trudno powiedzieć	6	56	25	13	55
Ocena własnych war. mater.	Odmowa odpowiedzi	13	60	9	18	113
	Złe	15	54	26	5	30
	Średnie	11	60	17	12	207
Udział w prakt. religijnych	Dobre	21	60	10	8	373
	Kilka razy w tygodniu	30	53	5	12	15
	Raz w tygodniu	22	60	11	6	186
	1–2 razy w miesiącu	21	51	18	10	98
	Kilka razy w roku	10	62	16	11	149
Poglądy polityczne	W ogóle nie uczestniczy	14	65	12	9	139
	Lewica	13	65	16	6	137
	Centrum	17	61	15	6	175
	Prawica	22	61	8	8	172
	Trudno powiedzieć	17	57	13	13	92

TABELA 3

		Czy liczy się Pan(i) z możliwością utraty obecnej pracy (zwolnienia, bankructwa, upadku, likwidacji zakładu, gospodarstwa itp.)?					Liczba osób
		Bardzo poważnie się z tym liczę	Raczej tak	Raczej nie	Nie, to mało prawdopodobne	Trudno powiedzieć/ Odmowa odpowiedzi	
		%	%	%	%	%	
Ogółem		6	17	39	34	4	610
Płeć	Mężczyźni	5	19	37	35	5	355
	Kobiety	7	16	41	34	3	255
Wiek	18–24 lata	6	13	30	43	8	49
	25–34	4	23	40	31	3	135
	35–44	5	17	42	34	2	174
	45–54	8	18	40	30	4	150
	55–64	7	9	34	40	9	83
	65 lat i więcej		24	31	42	3	20
Miejsce zamieszkania	Wieś	5	19	43	29	4	246
	Miasto do 19 999	9	12	37	37	5	82
	20 000 – 99 999	5	16	31	42	5	155
	100 000 – 499 999	6	23	37	31	2	83
	500 000 i więcej mieszk.	3	12	44	40	2	45
Wykształcenie	Podstawowe / gimnazjalne	12	29	30	26	3	41
	Zasadnicze zawodowe	3	14	45	32	7	132
	Średnie	5	16	39	35	4	213
	Wyższe	6	19	36	36	3	224
Grupa społeczna i zawodowa	Kadra kier., spec. z wyższym wyksz.	6	14	37	41	2	130
	Średni personel, technicy	11	17	37	33	3	50
	Pracownicy adm.-biurowi	5	16	44	33	2	71
	Pracownicy usług	5	21	34	34	6	84
	Robotnicy wykwalifikowani	6	11	44	35	5	109
	Robotnicy niewykwalifik.	4	27	45	20	4	48
	Rolnicy	4	14	43	33	6	44
	Pracujący na własny rach.	5	30	21	41	3	58
	Emeryci	16	36	10	14	25	5
	Uczniowie i studenci		11	41	12	36	7
Pracuje w:	Zajmujący się domem i inni			73	27		4
	inst. państw., publicznej	6	15	38	39	3	156
	spółce właścicieli prywatnych i państwa	6	18	41	30	5	131
	sekt. pryw. poza rolnict.	6	19	37	35	4	265
	prywatnym gosp. rolnym	3	19	43	30	5	58
Dochody na jedną osobę	Do 1499 zł	9	24	34	29	3	60
	Od 1500 zł do 1999 zł	7	12	43	33	5	82
	Od 2000 zł do 2999 zł	8	18	40	34	1	104
	Od 3000 zł do 3999 zł	7	13	38	36	6	92
	4000 zł i więcej	1	17	31	47	4	104
	Trudno powiedzieć	3	31	34	27	5	55
Ocena własnych war. mater.	Odmowa odpowiedzi	5	16	45	29	5	113
	Złe	13	31	22	19	15	30
	Średnie	9	19	42	25	5	207
Udział w prakt. religijnych	Dobre	3	15	38	41	3	373
	Kilka razy w tygodniu	6	29	31	35		15
	Raz w tygodniu	8	17	31	41	4	186
	1–2 razy w miesiącu	2	13	56	27	2	98
	Kilka razy w roku	5	19	41	30	5	149
Poglądy polityczne	W ogóle nie uczestniczy	4	19	33	38	6	139
	Lewica	6	23	42	26	3	137
	Centrum	5	17	34	41	3	175
	Prawica	4	13	40	39	4	172
	Trudno powiedzieć	8	19	44	22	7	92

TABELA 4

		Jak określił(a)by Pan(i) sytuację na rynku pracy w Pana(i) miejscowości lub w okolicy? Czy, Pana(i) zdaniem, obecnie:					Liczba osób
		bez większych problemów można znaleźć odpowiednią pracę	można wprawdzie znaleźć jakąś pracę, ale trudno jest o pracę odpowiednią	trudno jest znaleźć jakąkolwiek pracę	nie można znaleźć żadnej pracy	Trudno powiedzieć/ Odmowa odpowiedzi	
		%	%	%	%	%	
Ogółem		16	53	20	3	8	1081
Płeć	Mężczyźni	20	55	15	4	7	509
	Kobiety	13	52	24	3	8	572
Wiek	18–24 lata	15	56	27	2		103
	25–34	18	58	17	5	3	170
	35–44	14	65	15	2	4	209
	45–54	14	59	17	4	6	171
	55–64	21	44	24	4	7	169
	65 lat i więcej	16	42	21	4	17	258
Miejsce zamieszkania	Wieś	15	47	26	5	7	444
	Miasto do 19 999	13	55	24	5	4	151
	20 000 – 99 999	15	59	17	2	7	265
	100 000 – 499 999	18	61	11	0	10	137
	500 000 i więcej mieszk.	29	55	3		14	83
Wykształcenie	Podstawowe / gimnazjalne	17	36	32	5	10	165
	Zasadnicze zawodowe	20	44	21	7	9	251
	Średnie	13	58	20	2	7	385
	Wyższe	17	66	11	1	6	281
Grupa społeczna i zawodowa	Kadra kier., spec. z wyższym wyksz.	22	64	7		7	131
	Średni personel, technicy	9	77	13	2		50
	Pracownicy adm.-biurowi	5	63	22	5	5	72
	Pracownicy usług	17	61	21	1		86
	Robotnicy wykwalifikowani	19	52	21	3	5	111
	Robotnicy niewykwalifik.	19	41	24	9	7	49
	Rolnicy	30	40	21	3	6	47
	Pracujący na własny rach.	14	77	6	1	2	60
	Bezrobotni	11	53	30	6		18
	Emeryci	15	42	22	3	17	283
	Renciści	12	40	29	7	13	40
	Uczniowie i studenci	13	56	29	1		53
	Zajmujący się domem i inni	18	48	22	9	4	80
	Pracuje w:	inst. państw., publicznej	12	65	16	2	5
spółce właścicieli prywatnych i państwa		16	63	16	2	2	131
sekt. prywat. poza rolnict.		19	58	15	3	5	265
prywatnym gosp. rolnym		24	52	15	3	7	58
Dochody na jedną osobę	Do 1499 zł	13	49	34	4		142
	Od 1500 zł do 1999 zł	19	49	14	7	11	170
	Od 2000 zł do 2999 zł	15	56	16	3	11	204
	Od 3000 zł do 3999 zł	19	55	16	1	9	143
	4000 zł i więcej	23	59	11	1	6	139
	Trudno powiedzieć	17	52	21	6	4	101
	Odmowa odpowiedzi	9	53	25	3	9	182
Ocena własnych war. mater.	Złe	12	50	24	7	7	58
	Średnie	13	52	23	4	8	432
	Dobre	19	55	17	2	7	591
Udział w prakt. religijnych	Kilka razy w tygodniu	25	51	17		6	54
	Raz w tygodniu	17	51	21	3	9	373
	1–2 razy w miesiącu	19	49	21	6	6	160
	Kilka razy w roku	13	56	20	4	6	255
	W ogóle nie uczestniczy	15	59	16	2	9	207
Poglądy polityczne	Lewica	13	58	15	4	9	218
	Centrum	15	58	21	1	5	276
	Prawica	21	54	14	2	8	363
	Trudno powiedzieć	15	38	32	8	8	167