

## Nastroje na rynku pracy w maju

Znak jakości przyznany CBOS przez  
Organizację Firm Badania Opinii i Rynku na rok 2023



Fundacja Centrum Badania Opinii Społecznej  
ul. Świętojerska 5/7, 00-236 Warszawa  
e-mail: sekretariat@cbos.pl; info@cbos.pl  
<http://www.cbos.pl>  
(48 22) 629 35 69

## SPIS TREŚCI

Sytuacja w zakładach pracy.....	1
Oceny .....	1
Przewidywania.....	3
Poczucie zagrożenia bezrobociem.....	6
Sytuacja na lokalnych rynkach pracy.....	8



W maju<sup>1</sup> – jak co miesiąc – postawiliśmy Polakom pytania odnoszące się do sytuacji na rynku pracy. Osoby pracujące zarobkowo poprosiliśmy o ocenę aktualnej sytuacji w ich zakładach pracy, a także o prognozy dotyczące jej rozwoju w ciągu najbliższego roku. Zapytaliśmy też, czy obawiają się utraty obecnej pracy. Z kolei wszystkich pełnoletnich respondentów poprosiliśmy o ocenę sytuacji na ich lokalnych rynkach pracy.

## SYTUACJA W ZAKŁADACH PRACY

### Oceny

Większość (56,3%) pracujących zarobkowo pozytywnie oceniła obecną sytuację w ich miejscu pracy, przy czym dominują oceny dobre (49,5%), a tylko 6,8% ogółu stanowią te bardzo dobre. Znaczna część pytanych (28,7%) sytuację w swoim miejscu pracy opisała jako „ani dobra, ani zła”. W wyraźnej mniejszości (12,6%) są oceniający ją negatywnie. Także wśród ocen negatywnych dominują po prostu złe (9,6%), a tylko 3,0% stanowią bardzo złe. Jedynie 2,3% pracujących zarobkowo uchyliło się od oceny aktualnej sytuacji w miejscu pracy.

---

<sup>1</sup> Badanie „Aktualne problemy i wydarzenia” (397) przeprowadzono w ramach procedury mixed-mode na reprezentatywnej imiennej próbie pełnoletnich mieszkańców Polski, wylosowanej z rejestru PESEL.

Każdy respondent wybierał samodzielnie jedną z metod:

- wywiad bezpośredni z udziałem ankietera (metoda CAPI),
- wywiad telefoniczny po skontaktowaniu się z ankieterem CBOS (CATI) – dane kontaktowe respondent otrzymywał w liście zapowiednim od CBOS,
- samodzielne wypełnienie ankiety internetowej (CAWI), do której dostęp był możliwy na podstawie loginu i hasła przekazanego respondentowi w liście zapowiednim od CBOS.

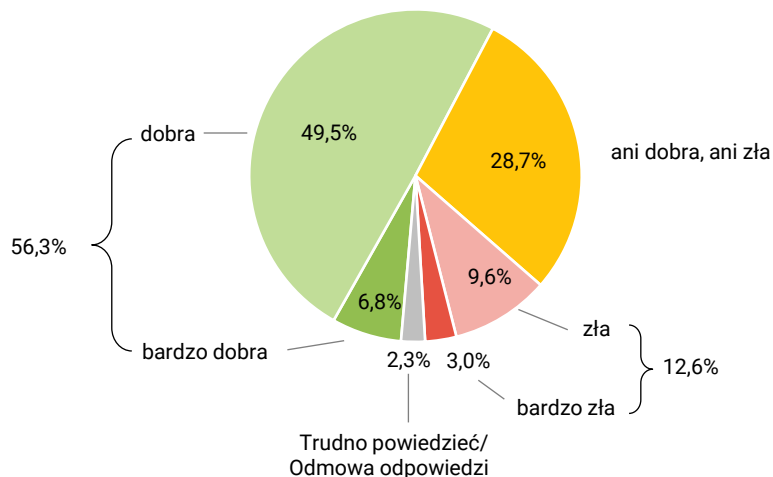
We wszystkich trzech przypadkach ankieta miała taki sam zestaw pytań oraz strukturę. Badanie zrealizowano w dniach od 8 do 18 maja 2023 roku na próbie liczącej 1056 osób (w tym: 57,4% metodą CAPI, 25,9% – CATI i 16,7% – CAWI).

CBOS realizuje badania statutowe w ramach opisanej wyżej procedury od maja 2020 roku, w każdym przypadku podając proporcję wywiadów bezpośrednich, telefonicznych i internetowych.

CBOS

**RYS. 1. Jak Pan(i) ogólnie ocenia obecną sytuację w Pana(i) zakładzie pracy? Czy jest ona:**

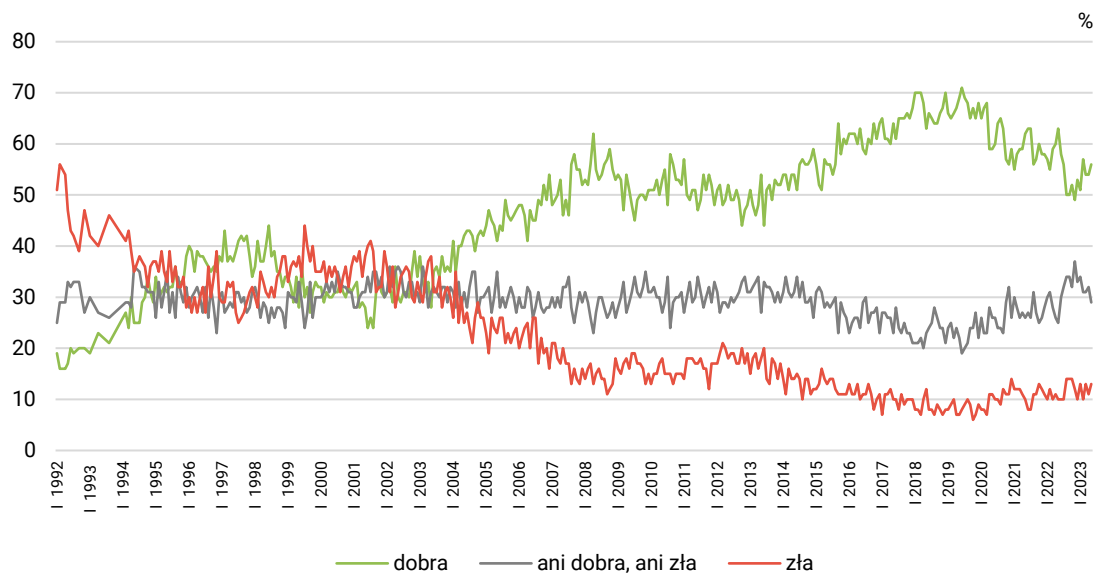
ODPOWIEDZI OSÓB PRACUJĄCYCH ZAROBKOWO ŁĄCZNIE Z ROLNIKAMI I OSOBAMI POMAGAJĄCYMI W PROWADZENIU GOSPODARSTWA ROLNEGO ORĄZ PRACUJĄCYMI NA WŁASNY RACHUNEK POZA ROLNICTWEM, W TYM TAKŻE EMERYTÓW I RENCISTÓW PRACUJĄCYCH W NIEPEŁNYM WYMIARZE GODZIN (N=596)



W porównaniu z poprzednim miesiącem oceny aktualnej sytuacji w zakładach pracy nieco bardziej się spolaryzowały – o 3 punkty procentowe mniej pytanych opisało ją jako „ani dobra, ani zła”, a po 2 punkty przybyło oceniających ją pozytywnie i negatywnie.

CBOS

**RYS. 2. Jak Pan(i) ogólnie ocenia obecną sytuację w Pana(i) zakładzie pracy?\***  
Czy jest ona:



\* Odpowiedzi osób pracujących zarobkowo. Pominięto odpowiedzi „Trudno powiedzieć” i odmowy odpowiedzi

TABELA 1

Jak Pan(i) ogólnie ocenia obecną sytuację w Pana(i) zakładzie pracy? Czy jest ona:	Wskazania respondentów pracujących zarobkowo* według terminów badań													
	2022									2023				
	IV	V	VI	VII	VIII	IX	X	XI	XII	I	II	III	IV	V
N*	578	615	595	609	595	637	583	591	568	588	564	553	610	596
	w procentach													
– dobra	60	63	58	56	50	50	52	49	53	51	57	54	54	56
– ani dobra, ani zła	26	25	30	32	34	34	32	37	33	34	31	31	32	29
– zła	11	10	10	10	14	14	14	12	10	13	10	13	11	13
Trudno powiedzieć/ Odmowa odpowiedzi	3	2	2	2	2	2	2	2	4	2	3	2	3	2

\* Dotyczy osób pracujących zarobkowo, także rolników oraz emerytów i rencistów pracujących w niepełnym wymiarze godzin

W maju, tak jak w poprzednim miesiącu, sytuację w swoim miejscu pracy najgorzej postrzegli pracujący w prywatnych gospodarstwach rolnych – znacznie częściej niż pracujący w innych sektorach ocenili ją negatywnie (33%), wyraźnie rzadziej pozytywnie (26%), a największa część z nich (41%) stwierdziła, że jest ona ani dobra, ani zła. Ponadto gorsze oceny niż pracujący w sektorze prywatnym poza rolnictwem oraz w spółkach właścicieli prywatnych i państwa wyrażali w tym miesiącu pracownicy instytucji, urzędów lub zakładów całkowicie państwowych, samorządowych lub publicznych, w tym także jednoosobowych spółek Skarbu Państwa (zob. tabelę aneksową 1). Spoglądając na grupy społeczno-zawodowe, wyraźnie widać, że – podobnie jak miesiąc wcześniej<sup>2</sup> – najwięcej niezadowolonych z obecnej sytuacji w swoim miejscu pracy było wśród rolników indywidualnych i pomagających im członków rodzin (35%). W tej grupie odnotowaliśmy też zdecydowanie niższy niż przeciętny poziom zadowolenia (23%). Warto również dodać, iż oceny aktualnej sytuacji wśród pracujących w prywatnych gospodarstwach rolnych, w tym wśród właścicieli gospodarstw, w porównaniu z kwietniem uległy pogorszeniu.

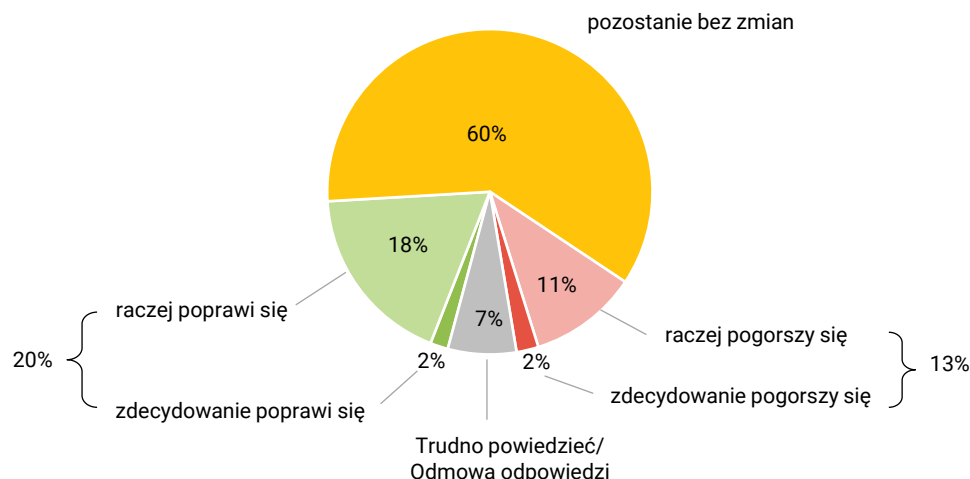
## Przewidywania

W maju, identycznie jak w marcu i kwietniu, trzy piąte (60%) pracujących zarobkowo uważa, że w ciągu najbliższego roku sytuacja w ich zakładach pracy pozostanie bez zmian, a 13% spodziewa się jej pogorszenia. Na poprawę liczy co piąty (20%) pytany, czyli o 3 punkty procentowe więcej niż przed miesiącem. Minimalnie ubyło natomiast unikających zajęcia stanowiska w tej kwestii (spadek z 9% do 7%). Warto też dodać, iż – tak jak w poprzednich badaniach – nawet respondenci spodziewający się jakichś zmian sytuacji w zakładach pracy na ogół nie uważają, iż będą one znaczące (zdecydowanej poprawy i zdecydowanego pogorszenia spodziewa się zaledwie po 2% pytanych).

<sup>2</sup> Zob. komunikat CBOS „Nastroje na rynku pracy w kwietniu”, maj 2023 (oprac. B. Badora).

**RYS. 3. Czy, Pana(i) zdaniem, w ciągu najbliższego roku sytuacja w Pana(i) zakładzie pracy:**

ODPOWIEDZI OSÓB PRACUJĄCYCH ZAROBKOWO ŁĄCZNIE Z ROLNIKAMI I OSOBAMI POMAGAJĄCYMI W PROWADZENIU GOSPODARSTWA ROLNEGO ORAZ PRACUJĄCYMI NA WŁASNY RACHUNEK POZA ROLNICTWEM, W TYM TAKŻE EMERYTÓW I RENCISTÓW PRACUJĄCYCH W NIEPEŁNYM WYMIARZE GODZIN (N=596)



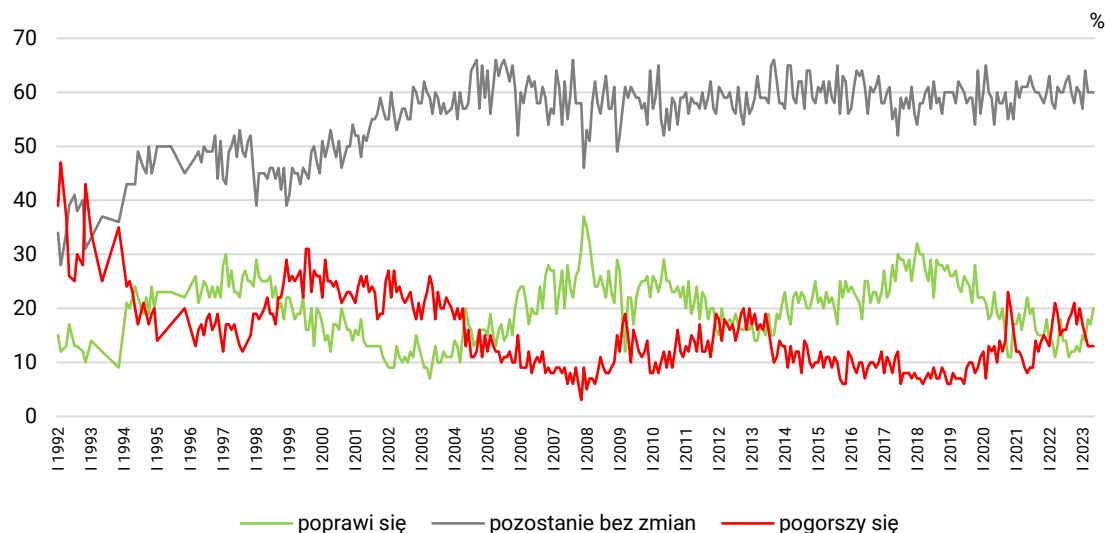
W porównaniu z poprzednimi miesiącami prognozy przyszłej sytuacji w zakładach pracy uległy minimalnej poprawie. Od kwietnia o 3 punkty procentowe przybyło spodziewających się jej poprawy (ostatnio tak wielu optymistów było w lipcu 2021 roku), a o 2 punkty ubyło unikających zajęcia stanowiska w tej kwestii.

**TABELA 2**

Czy, Pana(i) zdaniem, w ciągu najbliższego roku <b>sytuacja w Pana(i) zakładzie pracy:</b>	Wskazania respondentów pracujących zarobkowo* według terminów badań													
	2022									2023				
	IV	V	VI	VII	VIII	IX	X	XI	XII	I	II	III	IV	V
N*	578	615	595	609	595	637	583	591	568	588	564	553	610	596
	w procentach													
– poprawi się	13	18	14	14	11	12	12	13	12	15	14	18	17	20
– pozostanie bez zmian	61	60	60	62	63	60	58	61	60	57	64	60	60	60
– pogorszy się	19	15	16	16	18	19	21	17	20	17	15	13	13	13
Trudno powiedzieć/ Odmowa odpowiedzi	8	7	10	8	8	9	9	9	8	11	7	9	9	7

\* Dotyczy osób pracujących zarobkowo, także rolników oraz emerytów i rencistów pracujących w niepełnym wymiarze godzin

RYS. 4. Czy, Pana(i) zdaniem, w ciągu najbliższego roku sytuacja w Pana(i) zakładzie pracy\*:



\* Odpowiedzi respondentów pracujących zarobkowo. Pominięto odpowiedzi „Trudno powiedzieć” i odmowy odpowiedzi

Podobnie jak w poprzednich miesiącach przewidywania dotyczące sytuacji w zakładach pracy respondentów w ciągu najbliższego roku są skorelowane z oceną stanu obecnego. Generalnie im lepsza ocena sytuacji aktualnej, tym lepsze prognozy na przyszłość, czyli więcej oczekujących w ciągu najbliższego roku poprawy (od 7% wśród oceniających obecną sytuację źle do 25% wśród oceniających ją dobrze), a mniej spodziewających się pogorszenia (od 56% wśród oceniających obecną sytuacją źle do 4% w grupie oceniających ją dobrze). Ponadto blisko dwie trzecie badanych pozytywnie oceniających aktualną sytuację w zakładzie pracy oraz uważających ją za ani dobrą, ani złą (odpowiednio: 66% i 65%) prognozują, że w ciągu następnych dwunastu miesięcy nie ulegnie ona zmianie, natomiast ponad połowa (56%) oceniających ją źle uważa, że w ciągu najbliższych dwunastu miesięcy jeszcze się ona pogorszy.

TABELA 3

Czy, Pana(i) zdaniem, w ciągu najbliższego roku <b>sytuacja w Pana(i) zakładzie pracy*</b> :	Jak Pan(i) ogólnie ocenia obecną sytuację w Pana(i) zakładzie pracy?		
	Czy jest ona:		
	dobra	ani dobra, ani zła	zła
	procentowanie w kolumnach		
– poprawi się	25	16	7
– pozostanie bez zmian	66	65	28
– pogorszy się	4	13	56
Trudno powiedzieć/Odmowa odpowiedzi	5	7	9

\* Odpowiedzi osób pracujących zarobkowo, także rolników oraz emerytów i rencistów pracujących w niepełnym wymiarze godzin (N=596)

Tak jak w przypadku ocen sytuacji bieżącej najgorsze prognozy dotyczące sytuacji w miejscu pracy na tle pozostałych sektorów znajdujemy w grupie pracujących w prywatnym rolnictwie, w tym wśród właścicieli indywidualnych gospodarstw rolnych i pomagających im członków rodzin (zob. tabelę aneksową 2). Pogorszenia sytuacji w swoim miejscu pracy w ciągu najbliższego roku spodziewa się 29% ogółu pracujących w prywatnym rolnictwie i 28% rolników indywidualnych (wraz z pomagającymi im członkami rodzin). Poprawy natomiast oczekuje jedynie odpowiednio 9% i 8% z nich. Ponadto na tle pozostałych badanych pesymizmem wyróżniają się prowadzący pozarolniczą działalność gospodarczą, z których co trzeci (33%) w ciągu najbliższych dwunastu miesięcy spodziewa się pogorszenia sytuacji w swojej firmie.

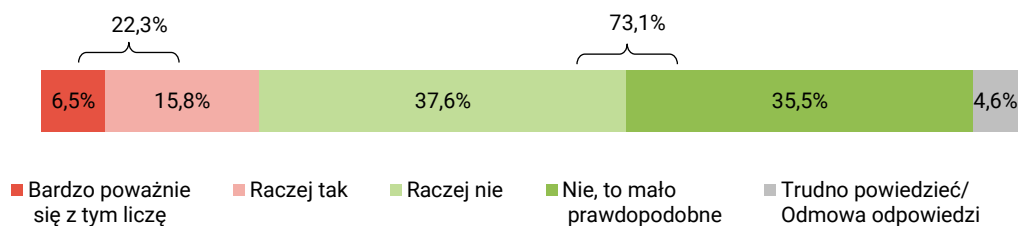
## POCZUCIE ZAGROŻENIA BEZROBOCIEM

Tak jak w marcu i kwietniu blisko trzy czwarte pracujących zarobkowo (73,1%) deklaruje mniejsze lub większe poczucie bezpieczeństwa zatrudnienia, natomiast w porównaniu z kwietniem nieznacznie (o 1 punkt procentowy) spadł odsetek liczących się z możliwością utraty pracy (zwolnienia, bankructwa, upadku, likwidacji zakładu, gospodarstwa itp.) i tym samym powrócił on do poziomu z marca bieżącego roku (22,3%).

CBOS

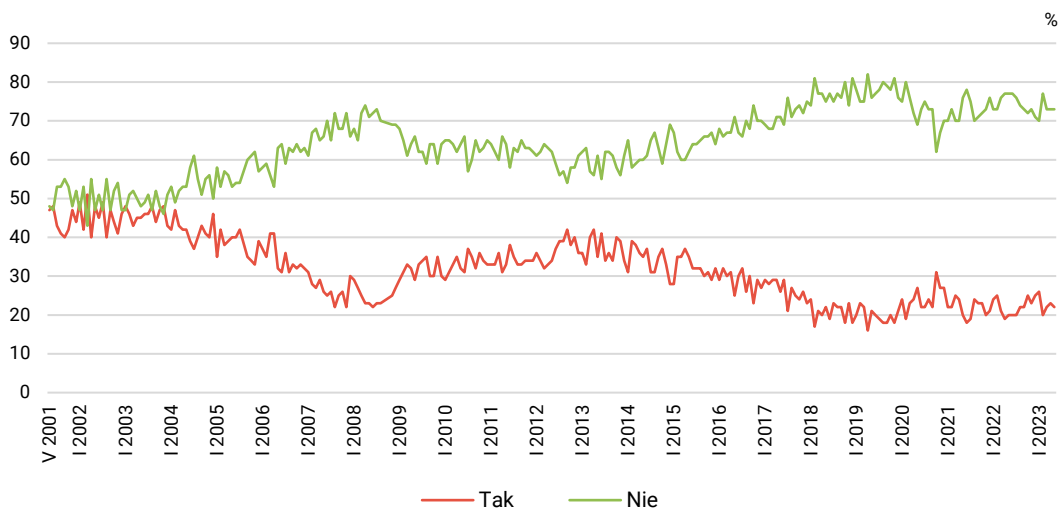
**RYS. 5. Czy liczy się Pan(i) z możliwością utraty obecnej pracy (zwolnienia, bankructwa, upadku, likwidacji zakładu, gospodarstwa itp.)?**

ODPOWIEDZI OSÓB PRACUJĄCYCH ZAROBKOWO ŁĄCZNIE Z ROLNIKAMI I OSOBAMI POMAGAJĄCYMI W PROWADZENIU GOSPODARSTWA ROLNEGO ORAZ PRACUJĄCYMI NA WŁASNY RACHUNEK POZA ROLNICTWEM, W TYM TAKŻE EMERYTÓW I RENCISTÓW PRACUJĄCYCH W NIEPEŁNYM WYMIARZE GODZIN (N=596)



CBOS

**RYS. 6 Czy liczy się Pan(i) z możliwością utraty obecnej pracy (zwolnienia, bankructwa, upadku, likwidacji zakładu, gospodarstwa itp.)?\***



Zsumowano odsetki odpowiedzi: „Bardzo poważnie się z tym liczę” i „Raczej tak” (Tak) oraz „Nie, to mało prawdopodobne” i „Raczej nie” (Nie). Pominięto odpowiedzi „Trudno powiedzieć” i odmowy odpowiedzi

\* Odpowiedzi osób pracujących zarobkowo. Pominięto odpowiedzi „Trudno powiedzieć” i odmowy odpowiedzi

**TABELA 4**

Czy liczy się Pan(i) z możliwością utraty obecnej pracy (zwolnienia, bankructwa, upadku, likwidacji zakładu, gospodarstwa itp.)?	Wskazania osób pracujących zarobkowo* według terminów badań													
	2022									2023				
	IV	V	VI	VII	VIII	IX	X	XI	XII	I	II	III	IV	V
	N=578	N=615	N=595	N=609	N=595	N=637	N=583	N=591	N=568	N=588	N=564	N=553	N=610	N=596
	w procentach													
Bardzo poważnie się z tym liczę	5	4	3	4	5	6	5	6	6	7	5	6	6	6
Raczej tak	14	16	17	16	17	16	20	17	19	19	15	16	17	16
Raczej nie	45	40	44	41	38	43	39	41	37	38	44	41	39	38
Nie, to mało prawdopodobne	32	37	33	35	36	30	33	32	34	32	33	32	34	35
Trudno powiedzieć/ Odmowa odpowiedzi	4	3	4	4	4	5	3	4	4	4	3	4	4	5

\* Dotyczy osób pracujących zarobkowo, także rolników oraz emerytów i rencistów pracujących w niepełnym wymiarze godzin

Utrzymuje się zależność między poczuciem bezpieczeństwa zatrudnienia a prognozami dotyczącymi rozwoju sytuacji w zakładach pracy w ciągu najbliższych dwunastu miesięcy. W maju najczęściej badanych liczących się z możliwością utraty obecnej pracy było wśród przewidujących w ciągu najbliższego roku pogorszenie sytuacji w miejscu pracy (49%, z czego 20% deklarowało, że bardzo poważnie bierze to pod uwagę, a 29% raczej dopuszczała taką możliwość), ale nawet w tej grupie w sumie niewiele mniej (45%) twierdziło, że czuje się pod tym względem bardziej (16%) lub mniej

(29%) bezpiecznie. Znacznie lepsze nastroje panują jednak wśród prognozujących w ciągu najbliższego roku poprawę lub stabilizację sytuacji w swoich zakładach pracy (mniej lub bardziej bezpiecznie czuje się łącznie ponad trzy czwarte z nich) – odpowiednio 43% i 39% uznało utratę obecnej pracy za zdarzenie mało prawdopodobne, a kolejne 33% i 40% raczej nie brało tego pod uwagę.

TABELA 5

Czy liczy się Pan(i) z <b>możliwością utraty obecnej pracy</b> (zwolnienia, bankructwa, upadku, likwidacji zakładu, gospodarstwa itp.)?*	Czy, Pana(i) zdaniem, w ciągu najbliższego roku sytuacja w Pana(i) zakładzie pracy:			
	poprawi się	pozostanie bez zmian	pogorszy się	Trudno powiedzieć/ Odmowa odpowiedzi
procentowanie w kolumnach				
Bardzo poważnie się z tym liczę	6	4	20	2
Raczej tak	13	13	29	22
Raczej nie	33	40	29	44
Nie, to mało prawdopodobne	43	39	16	23
Trudno powiedzieć/ Odmowa odpowiedzi	5	4	5	8

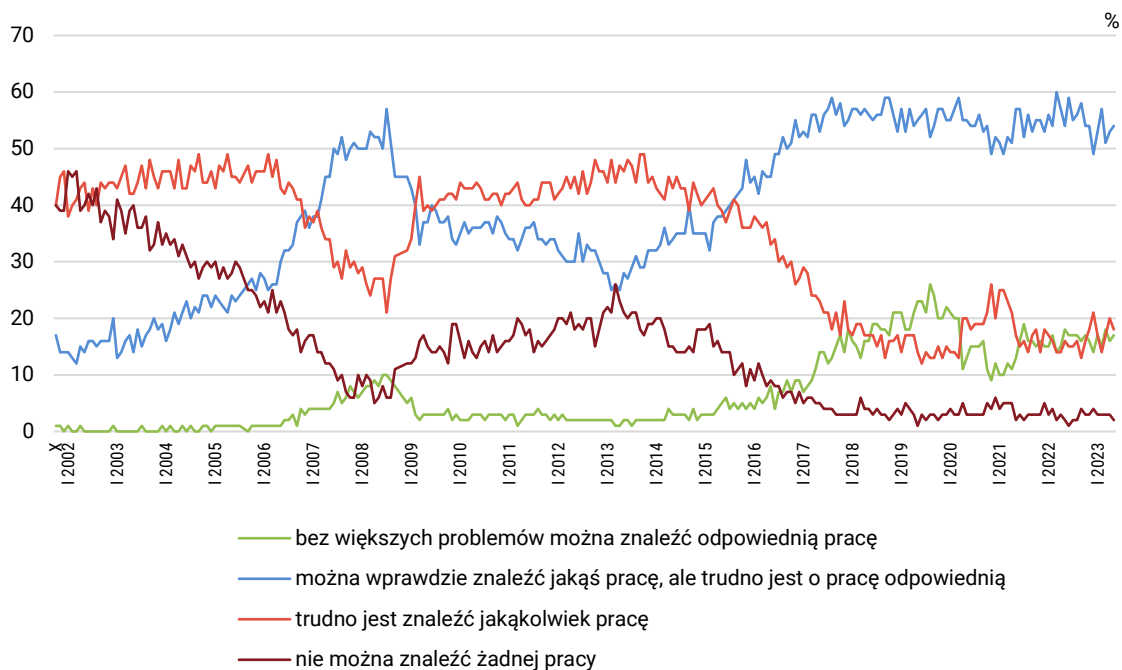
\* Odpowiedzi osób pracujących zarobkowo (N=596)

Na tle pracujących w innych sektorach niższym poczuciem bezpieczeństwa zatrudnienia wyróżniają się w tym miesiącu pracujący w sektorze prywatnym poza rolnictwem – 28% z nich liczy się z możliwością utraty obecnej pracy (zwolnienia, bankructwa, upadku, likwidacji zakładu itp.), natomiast tylko 30% uważa to za zdarzenie mało prawdopodobne. Warto też zwrócić uwagę, że bardzo poważnie z możliwością zwolnienia z pracy liczy się 10% pracowników instytucji, urzędów lub zakładów całkowicie państwowych, samorządowych lub publicznych, w tym także jednoosobowych spółek Skarbu Państwa, a kolejne 10% z nich deklaruje, że raczej bierze to pod uwagę (zob. tabelę aneksową 3).

## SYTUACJA NA LOKALNYCH RYNKACH PRACY

W maju oceny sytuacji na lokalnych rynkach pracy minimalnie się poprawiły. W porównaniu z kwietniem o 3 punkty procentowe ubyło badanych wskazujących na trudności ze znalezieniem zatrudnienia w miejscu zamieszkania lub jego okolicy (20%), a o 2 punkty przybyło twierdzących, że można tam znaleźć pracę (71%). Warto jednak dodać, iż większość (54%, wzrost o 1 punkt) uważa, że w ich okolicy można wprawdzie znaleźć jakąś pracę, ale trudno o tę odpowiednią.

RYS. 7. Jak określił(a)by Pan(i) sytuację na rynku pracy w Pana(i) miejscowości lub okolicy? Czy, Pana(i) zdaniem, obecnie\*:



\* Pominięto odpowiedzi „Trudno powiedzieć” i odmowy odpowiedzi

TABELA 6

Jak określił(a)by Pan(i) sytuację na rynku pracy w Pana(i) miejscowości lub okolicy? Czy, Pana(i) zdaniem, obecnie:	Wskazania respondentów według terminów badań													
	2022										2023			
	IV	V	VI	VII	VIII	IX	X	XI	XII	I	II	III	IV	V
	w procentach													
– bez większych problemów można znaleźć odpowiednią pracę	15	18	17	17	17	16	17	16	14	17	15	18	16	17
– można wprawdzie znaleźć jakąś pracę, ale trudno jest o pracę odpowiednią	57	54	59	55	56	58	54	54	49	53	57	51	53	54
– trudno jest znaleźć jakąkolwiek pracę	14	16	15	15	16	13	16	18	21	17	14	17	20	18
– nie można znaleźć żadnej pracy	3	2	1	2	2	4	3	3	4	3	3	3	3	2
Trudno powiedzieć/ Odmowa odpowiedzi	11	10	8	11	9	9	10	9	11	9	11	11	8	9

Oceny sytuacji na lokalnym rynku pracy wyraźnie różnicuje wielkość miejscowości, w której mieszkają badani. Tak jak w poprzednich miesiącach najlepiej postrzegali ją mieszkańcy co najmniej półmilionowych metropolii, z których aż 29% uważało, że bez większych problemów można tam znaleźć odpowiednią pracę, a nikt nie twierdził, że nie można tam znaleźć żadnej pracy. Najgorzej sytuację w swoim miejscu zamieszkania lub jego okolicy ocenili natomiast mieszkańcy najmniejszych miejscowości – 26% respondentów z miast poniżej 20 000 i 25% mieszkańców wsi zadeklarowało, że

trudno jest tam znaleźć jakąkolwiek pracę lub że jest to całkowicie niemożliwe. Ponadto trudności ze znalezieniem pracy w okolicy miejsca zamieszkania najczęściej deklarowali bezrobotni (47%). Warto jednak dodać, iż – w porównaniu z poprzednim miesiącem<sup>3</sup> – oceny sytuacji na lokalnych rynkach pracy najbardziej poprawiły się właśnie wśród bezrobotnych. Dość często o trudnościach ze znalezieniem pracy w najbliższej okolicy mówili także robotnicy niewykwalifikowani (32%), ale w tej grupie ponadprzeciętnie często panuje też przekonanie, że bez większych problemów w okolicy zamieszkania można znaleźć odpowiednią pracę (30%) – zob. tabelę aneksową 4.

Tak jak we wcześniejszych badaniach przekonanie, że w swojej miejscowości lub okolicy można znaleźć pracę, znacznie częściej wyrażali mężczyźni niż kobiety (77% wobec 66%). Różnice między płciami widoczne są zwłaszcza w odsetkach przekonanych, że w miejscu zamieszkania lub okolicy bez większych problemów można znaleźć odpowiednią pracę (22% wśród mężczyzn i 13% wśród kobiet). Kobiety natomiast częściej niż mężczyźni wskazywały, że w okolicy ich miejsca zamieszkania możliwości znalezienia pracy są znacząco ograniczone lub wręcz ich nie ma (23% wobec 16%).



W maju w porównaniu z poprzednim miesiącem oceny aktualnej sytuacji w zakładach pracy nieco bardziej się spolaryzowały, a prognozy nieznacznie się poprawiły (ostatnio tak wielu optymistów, czyli 20%, było w lipcu 2021 roku). Jednocześnie od marca tego roku obserwujemy stabilizację poczucia bezpieczeństwa zatrudnienia i zagrożenia bezrobociem. Oceny sytuacji na lokalnych rynkach pracy minimalnie się poprawiły. Niezmiennie dominuje jednak przekonanie, że w miejscu zamieszkania lub jego okolicy można wprawdzie znaleźć jakąś pracę, ale trudno o tę odpowiednią.

Opracowała

Barbara Badora

---

<sup>3</sup> Por. przypis 2.

TABELA 1

		Jak Pan(i) ogólnie ocenia obecną sytuację w Pana(i) zakładzie pracy? Czy jest ona:				Liczba osób
		dobra	ani dobra, ani zła	zła	Trudno powiedzieć/ Odmowa odpowiedzi	
		%	%	%	%	
Ogółem		56	29	13	2	596
Płeć	Mężczyźni	57	30	12	1	317
	Kobiety	55	27	13	4	280
Wiek	18–24 lata	65	24	6	6	48
	25–34	59	29	9	3	130
	35–44	61	27	12	1	178
	45–54	46	32	18	4	144
	55–64	52	33	14		78
	65 lat i więcej	71	13	12	5	17
Miejsce zamieszkania	Wieś	57	27	15	1	252
	Miasto do 19 999	51	37	11	1	80
	20 000 – 99 999	65	23	10	2	127
	100 000 – 499 999	43	38	15	4	73
	500 000 i więcej mieszk.	57	26	11	7	65
Wykształcenie	Podstawowe / gimnazjalne	62	19	14	5	42
	Zasadnicze zawodowe	52	33	15		104
	Średnie	53	31	14	2	223
	Wyższe	61	26	10	3	227
Grupa społeczna i zawodowa	Kadra kier., spec. z wyższym wyksz.	63	25	10	1	124
	Średni personel, technicy	54	27	12	6	49
	Pracownicy adm.-biurowi	51	31	13	4	69
	Pracownicy usług	63	20	13	4	81
	Robotnicy wykwalifikowani	63	31	6		111
	Robotnicy niewykwalifik.	60	30	11		44
	Rolnicy	23	42	35		42
	Pracujący na własny rach.	56	27	18		64
	Bezrobotni		100			2
	Emeryci	28	45		27	3
	Uczniowie i studenci	44	21		35	5
	Zajmujący się domem i inni		100			2
Pracuje w:	inst. państw., publicznej	49	30	16	5	129
	spółce właścicieli prywatnych i państwa	64	28	5	3	120
	sekt. prywat. poza rolnict.	62	26	10	2	290
	prywatnym gosp. rolnym	26	41	33		57
Dochody na jedną osobę	Do 1499 zł	53	26	21		78
	Od 1500 zł do 1999 zł	56	34	7	2	60
	Od 2000 zł do 2999 zł	57	29	11	3	91
	Od 3000 zł do 3999 zł	53	34	12	1	87
	4000 zł i więcej	65	25	10		122
	Trudno powiedzieć	55	26	10	8	50
	Odmowa odpowiedzi	52	28	16	4	108
Ocena własnych war. mater.	Złe	39	30	31		26
	Średnie	46	34	16	4	232
	Dobre	65	25	9	1	338
Udział w prakt. religijnych	Kilka razy w tygodniu	49	14	37		10
	Raz w tygodniu	60	27	12	2	187
	1–2 razy w miesiącu	56	33	11	1	89
	Kilka razy w roku	59	24	15	2	147
	W ogóle nie uczestniczy	50	35	11	4	150
Poglądy polityczne	Lewica	53	33	12	2	142
	Centrum	51	31	14	3	177
	Prawica	66	27	6	1	180
	Trudno powiedzieć	54	21	21	4	85

TABELA 2

		Czy, Pana(i) zdaniem, w ciągu najbliższego roku sytuacja w Pana(i) zakładzie pracy:				Liczba osób
		poprawi się	pozostanie bez zmian	pogorszy się	Trudno powiedzieć/ Odmowa odpowiedzi	
		%	%	%	%	
Ogółem		20	60	13	7	596
Płeć	Mężczyźni	25	55	13	6	317
	Kobiety	14	66	13	7	280
Wiek	18–24 lata	31	59	6	4	48
	25–34	22	61	9	7	130
	35–44	17	66	12	6	178
	45–54	21	56	18	6	144
	55–64	16	58	18	8	78
	65 lat i więcej	12	46	19	23	17
Miejsce zamieszkania	Wieś	20	59	15	6	252
	Miasto do 19 999	20	62	12	6	80
	20 000 – 99 999	27	54	10	8	127
	100 000 – 499 999	15	70	11	5	73
	500 000 i więcej mieszk.	12	64	14	10	65
Wykształcenie	Podstawowe / gimnazjalne	24	51	14	12	42
	Zasadnicze zawodowe	26	53	15	6	104
	Średnie	20	63	11	6	223
	Wyższe	16	63	14	7	227
Grupa społeczna i zawodowa	Kadra kier., spec. z wyższym wyksz.	19	63	10	8	124
	Średni personel, technicy	11	62	17	10	49
	Pracownicy adm.-biurowi	17	72	7	4	69
	Pracownicy usług	22	65	6	7	81
	Robotnicy wykwalifikowani	32	55	10	4	111
	Robotnicy niewykwalifik.	21	68	9	1	44
	Rolnicy	8	57	28	7	42
	Pracujący na własny rach.	15	44	33	9	64
	Bezrobotni		30		70	2
	Emeryci		73		27	3
	Uczniowie i studenci	19	62		19	5
Zajmujący się domem i inni	48			52	2	
Pracuje w:	inst. państw., publicznej	17	62	14	8	129
	spółce właścicieli prywatnych i państwa	18	71	4	7	120
	sekt. pryw. poza rolnict.	24	57	13	5	290
	prywatnym gosp. rolnym	9	49	29	13	57
Dochody na jedną osobę	Do 1499 zł	24	46	23	6	78
	Od 1500 zł do 1999 zł	17	63	13	6	60
	Od 2000 zł do 2999 zł	19	69	6	6	91
	Od 3000 zł do 3999 zł	26	64	7	3	87
	4000 zł i więcej	23	62	12	3	122
	Trudno powiedzieć	16	45	20	19	50
	Odmowa odpowiedzi	13	64	13	10	108
Ocena własnych war. mater.	Złe	28	41	24	6	26
	Średnie	16	59	15	10	232
	Dobre	22	63	11	5	338
Udział w prakt. religijnych	Kilka razy w tygodniu	19	54	12	16	10
	Raz w tygodniu	18	63	10	9	187
	1–2 razy w miesiącu	21	56	20	2	89
	Kilka razy w roku	19	62	12	7	147
	W ogóle nie uczestniczy	24	58	12	6	150
Poglądy polityczne	Lewica	11	64	17	8	142
	Centrum	21	61	13	5	177
	Prawica	26	60	8	6	180
	Trudno powiedzieć	22	51	18	9	85

TABELA 3

		Czy liczy się Pan(i) z możliwością utraty obecnej pracy (zwolnienia, bankructwa, upadku, likwidacji zakładu, gospodarstwa itp.)?					Liczba osób
		Bardzo poważnie się z tym liczę	Raczej tak	Raczej nie	Nie, to mało prawdopodobne	Trudno powiedzieć/ Odmowa odpowiedzi	
		%	%	%	%	%	
Ogółem		6	16	38	35	5	596
Płeć	Mężczyźni	3	19	39	32	6	317
	Kobiety	10	13	36	39	3	280
Wiek	18–24 lata	4	21	39	30	6	48
	25–34	6	14	37	38	5	130
	35–44	9	16	40	32	4	178
	45–54	5	15	39	37	5	144
	55–64	7	17	31	40	5	78
	65 lat i więcej	3	12	40	40	5	17
Miejsce zamieszkania	Wieś	4	16	42	34	4	252
	Miasto do 19 999	5	17	37	34	7	80
	20 000 – 99 999	10	15	27	42	6	127
	100 000 – 499 999	13	20	39	27	1	73
	500 000 i więcej mieszk.	6	12	39	39	3	65
Wykształcenie	Podstawowe / gimnazjalne	10	21	17	44	8	42
	Zasadnicze zawodowe	3	17	41	33	5	104
	Średnie	8	17	40	30	5	223
	Wyższe	6	13	38	40	3	227
Grupa społeczna i zawodowa	Kadra kier., spec. z wyższym wyksz.	5	12	39	42	1	124
	Średni personel, technicy	5	16	33	44	2	49
	Pracownicy adm.-biurowi	8	20	43	24	5	69
	Pracownicy usług	8	10	40	40	3	81
	Robotnicy wykwalifikowani	6	17	37	31	8	111
	Robotnicy niewykwalifik.	14	19	43	21	3	44
	Rolnicy		11	43	41	5	42
	Pracujący na własny rach.	7	25	25	39	4	64
	Bezrobotni			100			2
	Emeryci				28	72	3
	Uczniowie i studenci		44	21	19	16	5
Zajmujący się domem i inni			52	48		2	
Pracuje w:	inst. państw., publicznej	10	10	38	42	1	129
	spółce właścicieli prywatnych i państwa	3	12	39	41	4	120
	sekt. pryw. poza rolnict.	8	20	36	30	7	290
	prywatnym gosp. rolnym		15	42	39	4	57
Dochody na jedną osobę	Do 1499 zł	7	18	37	34	4	78
	Od 1500 zł do 1999 zł	3	19	36	39	3	60
	Od 2000 zł do 2999 zł	3	19	38	37	3	91
	Od 3000 zł do 3999 zł	13	9	40	30	8	87
	4000 zł i więcej	7	11	39	41	1	122
	Trudno powiedzieć		23	38	27	12	50
	Odmowa odpowiedzi	9	16	35	35	5	108
Ocena własnych war. mater.	Złe	9	34	31	16	10	26
	Średnie	6	21	40	27	6	232
	Dobre	7	11	37	43	3	338
Udział w prakt. religijnych	Kilka razy w tygodniu	12	11	15	62		10
	Raz w tygodniu	7	13	43	35	2	187
	1–2 razy w miesiącu	6	13	41	40	1	89
	Kilka razy w roku	5	21	34	33	7	147
	W ogóle nie uczestniczy	7	15	36	34	8	150
Poglądy polityczne	Lewica	8	17	40	32	4	142
	Centrum	4	16	39	35	5	177
	Prawica	4	15	36	43	2	180
	Trudno powiedzieć	12	17	33	27	11	85

TABELA 4

		Jak określił(a)by Pan(i) sytuację na rynku pracy w Pana(i) miejscowości lub w okolicy? Czy, Pana(i) zdaniem, obecnie:					Liczba osób
		bez większych problemów można znaleźć odpowiednią pracę	można wprowadzić pracę, ale trudno jest o pracę odpowiednią	trudno jest znaleźć jakąkolwiek pracę	nie można znaleźć żadnej pracy	Trudno powiedzieć/ Odmowa odpowiedzi	
		%	%	%	%	%	
Ogółem		17	54	18	2	9	1056
Płeć	Mężczyźni	22	55	14	2	7	497
	Kobiety	13	53	21	2	10	559
Wiek	18–24 lata	10	60	21	3	5	100
	25–34	19	58	17	3	3	166
	35–44	20	56	16	4	3	204
	45–54	16	57	23		5	168
	55–64	12	53	20	4	11	165
	65 lat i więcej	20	47	13	0	19	252
Miejsce zamieszkania	Wieś	17	50	21	4	7	434
	Miasto do 19 999	13	53	24	2	8	150
	20 000 – 99 999	16	59	16	1	9	248
	100 000 – 499 999	15	57	14	1	13	123
	500 000 i więcej mieszk.	29	57	5		9	100
Wykształcenie	Podstawowe / gimnazjalne	22	43	22	3	9	159
	Zasadnicze zawodowe	20	43	22	3	12	239
	Średnie	14	59	18	2	7	372
	Wyższe	16	64	11	2	7	286
Grupa społeczna i zawodowa	Kadra kier., spec. z wyższym wyksz.	21	66	10		3	125
	Średni personel, technicy	13	70	12		4	49
	Pracownicy adm.-biurowi	7	69	18	3	4	69
	Pracownicy usług	20	52	25		3	82
	Robotnicy wykwalifikowani	16	52	26	3	3	114
	Robotnicy niewykwalifik.	30	35	29	3	3	48
	Rolnicy	18	54	23		5	43
	Pracujący na własny rach.	23	60	5	3	9	66
	Bezrobotni	12	37	35	12	4	18
	Emeryci	19	47	15	1	18	287
	Renciści	3	61	22		14	38
	Uczniowie i studenci	4	67	20	2	7	50
	Zajmujący się domem i inni	20	42	22	10	6	67
	Pracuje w:	inst. państw., publicznej	9	62	22	1	6
spółce właścicieli prywatnych i państwa		17	56	19	4	4	120
sekt. pryw. poza rolnict.		22	57	16	1	4	290
prywatnym gosp. rolnym		20	57	17	2	4	57
Dochody na jedną osobę	Do 1499 zł	20	43	24	6	6	145
	Od 1500 zł do 1999 zł	22	47	21	1	8	138
	Od 2000 zł do 2999 zł	17	54	16	2	10	202
	Od 3000 zł do 3999 zł	20	57	13	2	9	129
	4000 zł i więcej	22	58	12		8	163
	Trudno powiedzieć	6	55	27	3	9	101
	Odmowa odpowiedzi	11	61	16	2	9	178
Ocena własnych war. mater.	Złe	8	48	28	6	10	59
	Średnie	11	54	23	3	8	424
	Dobre	22	54	13	1	9	573
Udział w prakt. religijnych	Kilka razy w tygodniu	26	49	10	3	12	35
	Raz w tygodniu	17	54	17	1	10	387
	1–2 razy w miesiącu	17	54	18	3	8	156
	Kilka razy w roku	14	58	20	3	5	234
	W ogóle nie uczestniczy	20	50	19	2	8	226
Poglądy polityczne	Lewica	13	56	21	3	7	225
	Centrum	17	58	18	1	6	280
	Prawica	20	55	13	2	11	368
	Trudno powiedzieć	20	43	25	3	8	163