

Nastroje społeczne w maju

Znak jakości przyznany CBOS przez
Organizację Firm Badania Opinii i Rynku na rok 2023



Fundacja Centrum Badania Opinii Społecznej
ul. Świętojerska 5/7, 00-236 Warszawa
e-mail: sekretariat@cbos.pl; info@cbos.pl
<http://www.cbos.pl>
(48 22) 629 35 69

SPIS TREŚCI

Rozwój ogólnej sytuacji w kraju	1
Oceny	1
Przewidywania	3
Sytuacja polityczna	4
Oceny	4
Przewidywania	6
Sytuacja gospodarcza	7
Oceny	7
Przewidywania	9
Sytuacja własna badanych i materialne warunki życia	10
Oceny	10
Przewidywania	11

W maju¹ nie zarejestrowaliśmy wyraźnych zmian w ocenach bieżącej sytuacji. Nieznacznie gorzej niż w kwietniu postrzegany był kierunek zmian w kraju oraz sytuacja polityczna. Jednocześnie zanotowaliśmy spadek pesymizmu w prognozach na najbliższy rok – zarówno w sferze publicznej, jak i prywatnej. Największa poprawa dotyczy przewidywań odnoszących się do warunków materialnych gospodarstw domowych.

ROZWÓJ OGÓLNEJ SYTUACJI W KRAJU

Oceny

W maju ponad połowa badanych (58%, wzrost o 2 punkty w stosunku do kwietnia) uważała, że sytuacja w kraju zmierza w złym kierunku, nieco więcej niż co czwarty był przeciwnego zdania (27%), a co siódmy nie miał sprecyzowanej opinii w tej kwestii (15%).

TABELA 1

Czy, ogólnie rzecz biorąc, sytuacja w naszym kraju zmierza w dobrym czy też w złym kierunku?	Wskazania respondentów według terminów badań													
	2022										2023			
	IV	V	VI	VII	VIII	IX	X	XI	XII	I	II	III	IV	V
	w procentach													
W dobrym	26	27	24	27	23	20	19	23	21	27	29	30	28	27
W złym	53	57	59	58	63	66	68	63	66	59	55	54	56	58
Trudno powiedzieć	21	16	17	15	14	14	13	14	13	14	16	16	16	15

¹ Badanie „Aktualne problemy i wydarzenia” (397) przeprowadzono w ramach procedury mixed-mode na reprezentatywnej imiennej próbie pełnoletnich mieszkańców Polski, wylosowanej z rejestru PESEL.

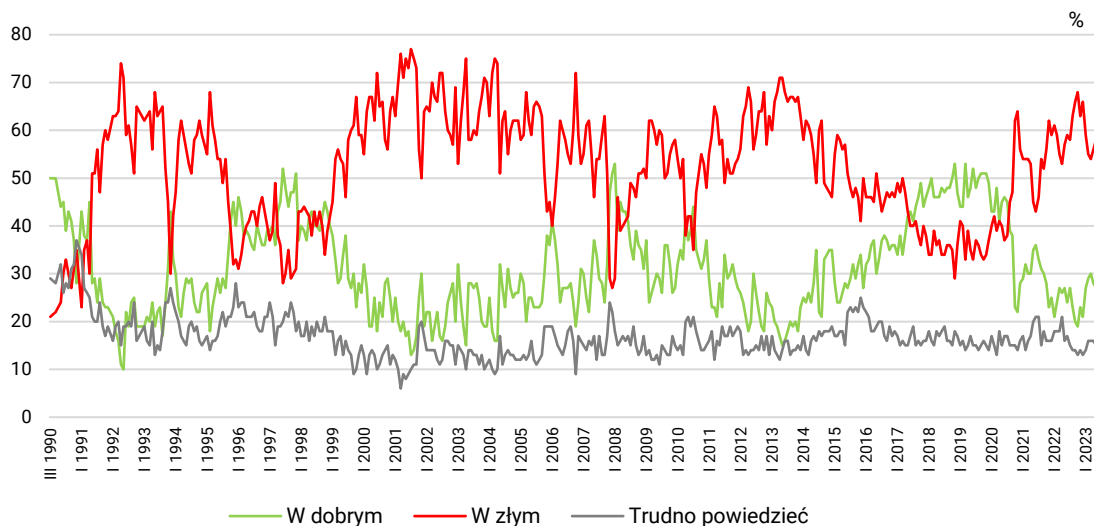
Każdy respondent wybierał samodzielnie jedną z metod:

- wywiad bezpośredni z udziałem ankietera (metoda CAPI),
- wywiad telefoniczny po skontaktowaniu się z ankieterem CBOS (CATI) – dane kontaktowe respondent otrzymywał w liście zapowiadnim od CBOS,
- samodzielne wypełnienie ankiety internetowej (CAWI), do której dostęp był możliwy na podstawie loginu i hasła przekazanego respondentowi w liście zapowiadnim od CBOS.

We wszystkich trzech przypadkach ankieta miała taki sam zestaw pytań oraz strukturę. Badanie zrealizowano w dniach od 8 do 18 maja 2023 roku na próbie liczącej 1056 osób (w tym: 57,4% metodą CAPI, 25,9% – CATI i 16,7% – CAWI).

CBOS realizuje badania statutowe w ramach opisanej wyżej procedury od maja 2020 roku, w każdym przypadku podając proporcję wywiadów bezpośrednich, telefonicznych i internetowych.

RYS. 1. Czy, ogólnie rzecz biorąc, sytuacja w naszym kraju zmierza w dobrym czy też w złym kierunku?



Rozwój sytuacji w kraju częściej pozytywnie oceniali starsi ankietowani (46% powyżej 64 roku życia wobec zaledwie 18% w wieku 18–24 lata), gorzej wykształceni (36% z wykształceniem podstawowym/gimnazjalnym i 39% z zasadniczym zawodowym wobec 13% z wykształceniem wyższym), mieszkający w mniejszych miejscowościach (32% mieszkańców wsi wobec 18% mieszkańców największych miast) oraz zadowoleni z warunków materialnych swoich gospodarstw domowych (35% zadowolonych wobec 14% niezadowolonych). W grupach społeczno-zawodowych zadowolenie ponadprzeciętnie często wyrażali emeryci (47%), natomiast niezadowolenie – przedstawiciele kadry kierowniczej i specjaliści z wyższym wykształceniem (71%) oraz pracujący na własny rachunek (70%).

Oceny kierunku zmian dokonujących się w kraju zależne są w znacznej mierze od orientacji politycznej i światopoglądowej pytanych. Sytuację w kraju dobrze postrzegają osoby częściej praktykujące religijnie (63% praktykujących kilka razy w tygodniu wobec 9% w ogóle niepraktykujących), a uwzględniając inklinacje polityczne – utożsamiające się z prawicą (54% badanych o prawicowych poglądach politycznych wobec 10% o poglądach lewicowych), zaś w potencjalnych elektoratach partyjnych – zwolennicy Prawa i Sprawiedliwości (74%). Z kolei popierający opozycję, niezdecydowani na kogo głosować oraz bierni politycznie w większości są niezadowoleni z rozwoju sytuacji w kraju. Największe niezadowolenie deklarują wyborcy Lewicy (95%) i Koalicji Obywatelskiej (92%).

TABELA 2

Na kandydata której partii/ugrupowania głosował(a)by Pan(i) w wyborach do Sejmu?	Czy, ogólnie rzecz biorąc, sytuacja w naszym kraju zmierza w dobrym czy też w złym kierunku?		
	W dobrym	W złym	Trudno powiedzieć
	w procentach		
Prawo i Sprawiedliwość	74	12	15
Konfederacja Wolność i Niepodległość	18	75	8
Koalicja Polski 2050 Szymona Hołowni i PSL-Koalicji Polskiej	4	87	9
Lewica	4	95	2
Koalicja Obywatelska	4	92	4
Niezdecydowani, na kogo głosować	15	65	20
Niezamierzający głosować	15	61	23

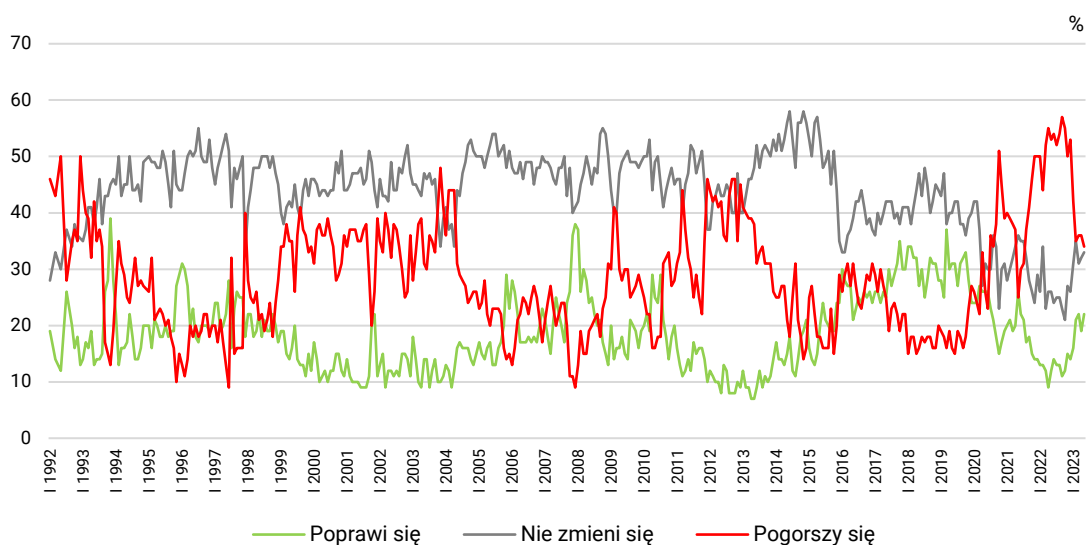
Przewidywania

Od poprzedniego badania poprawiły się nieco przewidywania dotyczące ogólnej sytuacji w Polsce w ciągu najbliższego roku. Zwiększył się udział prognozujących poprawę (o 3 punkty, do 22%), zmniejszył obawiających się pogorszenia (o 2 punkty, do 34%), a odsetek oczekujących utrzymania *status quo* praktycznie nie zmienił się (33%). Co dziewiąty respondent nie miał zdania na ten temat (11%).

TABELA 3

Jak Pan(i) sądzi, czy w ciągu najbliższego roku sytuacja w Polsce poprawi się, pogorszy czy też się nie zmieni?	Wskazania respondentów według terminów badań													
	2022								2023					
	IV	V	VI	VII	VIII	IX	X	XI	XII	I	II	III	IV	V
w procentach														
Poprawi się	9	12	14	13	13	11	12	15	14	16	21	22	19	22
Nie zmieni się	26	26	24	25	25	23	21	27	26	31	35	31	32	33
Pogorszy się	55	53	54	52	54	57	55	50	53	42	35	36	36	34
Trudno powiedzieć	10	9	8	10	8	9	11	8	7	11	9	11	13	11

RYS. 2. Jak Pan(i) sądzi, czy w ciągu najbliższego roku sytuacja w Polsce poprawi się, pogorszy czy też się nie zmieni?



Pominięto odpowiedzi „Trudno powiedzieć”

SYTUACJA POLITYCZNA

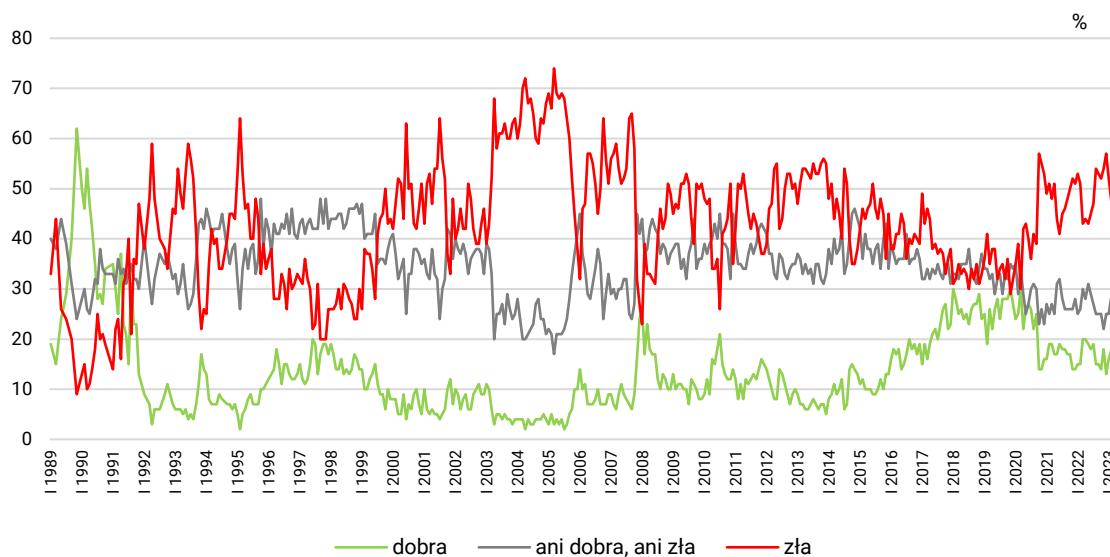
Oceny

W maju połowa respondentów oceniła sytuację polityczną negatywnie (50%, o 3 punkty więcej niż w kwietniu), co czwarty – przeciętnie (26%, spadek o 2 punkty), a relatywnie niewielu – pozytywnie (17%). Zaledwie 6% ankietowanych nie miało wyrobionego zdania w tej sprawie.

TABELA 4

Jak Pan(i) ogólnie ocenia obecną sytuację polityczną w Polsce? Czy jest ona:	Wskazania respondentów według terminów badań													
	2022										2023			
	IV	V	VI	VII	VIII	IX	X	XI	XII	I	II	III	IV	V
	w procentach													
– dobra	20	19	18	19	15	15	14	18	13	16	18	18	17	17
– ani dobra, ani zła	28	31	29	27	25	25	25	22	25	25	29	27	28	26
– zła	44	43	45	47	54	53	52	54	57	52	47	49	47	50
Trudno powiedzieć	8	7	8	7	7	7	8	6	5	7	6	6	7	6

RYS. 3. Jak Pan(i) ogólnie ocenia obecną sytuację polityczną w Polsce?
Czy jest ona:



Pominięto odpowiedzi „Trudno powiedzieć”

Tak jak w przypadku postrzegania rozwoju sytuacji w kraju zadowolenie z sytuacji politycznej częściej deklarowali starsi badani (28% zadowolonych wśród pytaných w wieku 65 lat i więcej), respondenci z mniejszych miejscowości (19% mieszkańców wsi), gorzej wykształceni (24% z wykształceniem podstawowym/gimnazjalnym), dobrze oceniający warunki materialne swoich gospodarstw domowych (23%), a w grupach społeczno-demograficznych – emeryci (27%). Wyższe odsetki zadowolonych odnotowaliśmy również wśród osób częściej praktykujących religijnie (52% wśród praktykujących kilka razy w tygodniu) oraz identyfikujących się z prawicą (37%).

W maju w potencjalnych elektoratach partyjnych jedynie zwolennicy Prawa i Sprawiedliwości byli w większości zadowoleni z sytuacji politycznej, natomiast wśród sympatyków ugrupowań opozycyjnych dominowało niezadowolenie. Wśród osób o niesprecyzowanych preferencjach partyjnych oraz niezamierzających głosować głosy krytyki nie były aż tak silne, lecz zadowolonych było kilkakrotnie mniej niż niezadowolonych.

TABELA 5

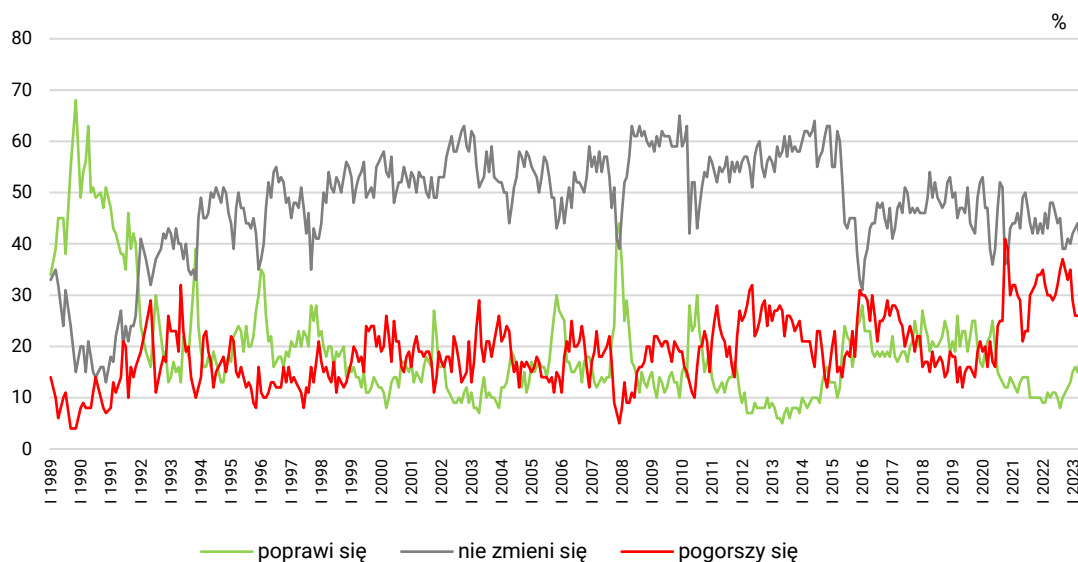
Na kandydata której partii/ugrupowania głosował(a)by Pan(i) w wyborach do Sejmu?	Jak Pan(i) ogólnie ocenia obecną sytuację polityczną w Polsce? Czy jest ona:			
	dobra	ani dobra, ani zła	zła	Trudno powiedzieć
	w procentach			
Prawo i Sprawiedliwość	54	28	12	6
Koalicja Polski 2050 Szymona Hołowni i PSL-Koalicji Polskiej	0	19	81	0
Konfederacja Wolność i Niepodległość	5	31	63	1
Lewica	3	11	86	0
Koalicja Obywatelska	2	12	87	0
Niezdecydowani, na kogo głosować	7	35	52	7
Niezamierzający głosować	6	33	46	15

Przewidywania

W porównaniu z kwietniem ubyło badanych prognozujących pogorszenie sytuacji politycznej (o 3 punkty, do 23%), przybyło nieprzewidujących zmian (o 2 punkty, do 42%), a udział liczących na poprawę praktycznie nie zmienił się (17%).

CBOS

RYS. 4. Czy, Pana(i) zdaniem, w ciągu najbliższego roku sytuacja polityczna w Polsce:



Pominięto odpowiedzi „Trudno powiedzieć”

TABELA 6

Czy, Pana(i) zdaniem, w ciągu najbliższego roku sytuacja polityczna w Polsce:	Wskazania respondentów według terminów badań													
	2022										2023			
	IV	V	VI	VII	VIII	IX	X	XI	XII	I	II	III	IV	V
	w procentach													
– poprawi się	10	11	11	10	8	10	11	12	13	15	16	15	18	17
– nie zmieni się	48	48	46	44	45	39	39	41	40	42	43	44	40	42
– pogorszy się	30	29	30	32	35	37	35	33	35	29	26	26	26	23
Trudno powiedzieć	13	12	13	14	11	14	16	14	12	14	15	15	16	18

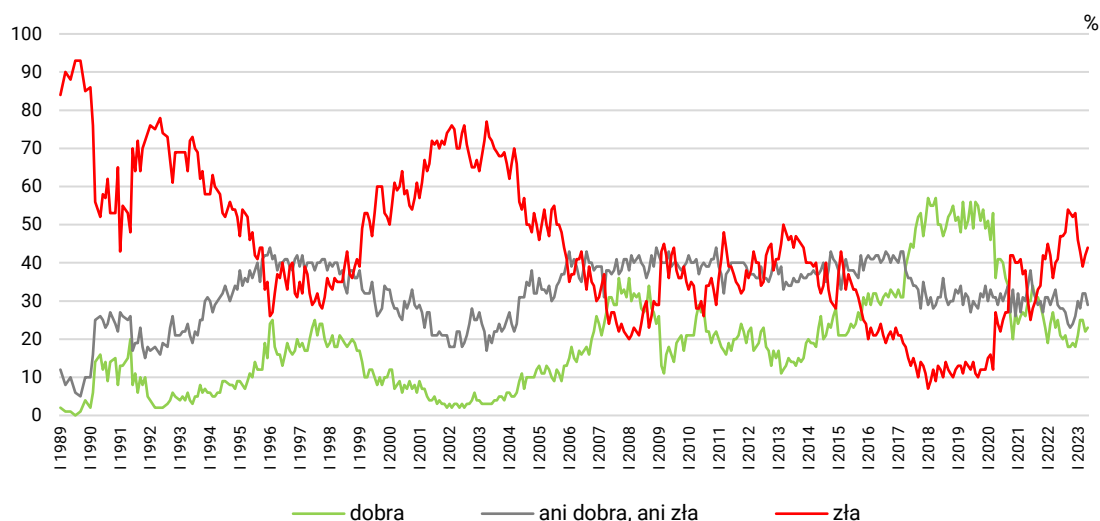
SYTUACJA GOSPODARCZA

Oceny

W stosunku do badania kwietniowego w maju nieznacznie przybyło niezadowolonych z sytuacji gospodarczej (o 2 punkty, do 44%), ubyło postrzegających ją przeciętnie (o 3 punkty, do 29%), a udział zadowolonych praktycznie pozostał bez zmian (23%). Bardzo niewielu nie miało zdania na temat kondycji gospodarki w Polsce (4%).

CBOS

RYS. 5. Jak Pan(i) ogólnie ocenia obecną sytuację gospodarczą w Polsce?
Czy jest ona:



Pominięto odpowiedzi „Trudno powiedzieć”

TABELA 7

Jak Pan(i) ogólnie ocenia obecną sytuację gospodarczą w Polsce? Czy jest ona:	Wskazania respondentów według terminów badań													
	2022										2023			
	IV	V	VI	VII	VIII	IX	X	XI	XII	I	II	III	IV	V
	w procentach													
– dobra	23	25	21	20	21	18	18	19	18	21	25	25	22	23
– ani dobra, ani zła	33	29	28	28	27	24	23	24	26	30	28	32	32	29
– zła	40	41	47	47	48	54	53	52	53	46	43	39	42	44
Trudno powiedzieć	4	5	4	5	4	4	5	5	3	4	4	4	5	4

Podobnie jak w przypadku wcześniej analizowanych wskaźników częściej pozytywnie sytuację gospodarczą oceniali starsi respondenci (40% badanych w wieku 65 lat i więcej), gorzej wykształceni (28% z wykształceniem podstawowym/gimnazjalnym i 34% z zasadniczym zawodowym), mieszkający w mniejszych miejscowościach (26% mieszkańców wsi), dobrze oceniający warunki materialne swoich gospodarstw domowych (32%), a w grupach społeczno-zawodowych – emeryci (40%).

Zauważyć można także, że częściej zadowolone z sytuacji gospodarczej w kraju wyrażali ankietowani częściej praktykujący religijnie (50% zadowolonych wśród praktykujących kilka razy w tygodniu), utożsamiający się z prawicą (44%), a w potencjalnych elektoratach partyjnych – zwolennicy PiS (58%).

TABELA 8

Na kandydata której partii/ugrupowania głosował(a)by Pan(i) w wyborach do Sejmu?	Jak Pan(i) ogólnie ocenia obecną sytuację gospodarczą w Polsce? Czy jest ona:			
	dobra	ani dobra, ani zła	zła	Trudno powiedzieć
	w procentach			
Prawo i Sprawiedliwość	58	28	10	4
Koalicja Polski 2050 Szymona Hołowni i PSL-Koalicji Polskiej	17	25	58	0
Konfederacja Wolność i Niepodległość	9	32	57	2
Koalicja Obywatelska	7	21	71	1
Lewica	2	15	83	0
Niezdeterminowani, na kogo głosować	17	33	47	3
Niezamierzający głosować	13	35	42	11

Przewidywania

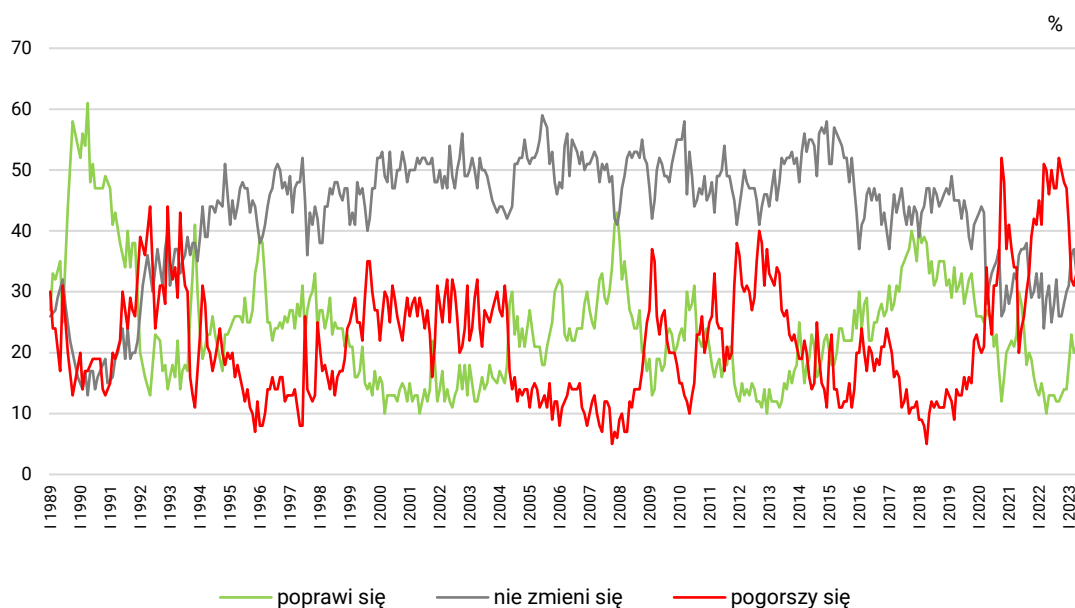
Nieco lepsze niż miesiąc wcześniej były prognozy dotyczące kondycji gospodarki w Polsce. W maju mniej niż jedna trzecia respondentów przewidywała jej pogorszenie (31%, spadek o 2 punkty), więcej niż co trzeci zakładał utrzymanie *status quo* (35%, wzrost o 2 punkty), a co piąty oczekiwał poprawy (22%).

TABELA 9

Czy, Pana(i) zdaniem, w ciągu najbliższego roku sytuacja gospodarcza w Polsce:	Wskazania respondentów według terminów badań													
	2022									2023				
	IV	V	VI	VII	VIII	IX	X	XI	XII	I	II	III	IV	V
	w procentach													
– poprawi się	10	13	13	13	12	12	13	14	14	18	23	20	21	22
– nie zmieni się	29	31	25	28	32	26	26	28	30	31	36	37	33	35
– pogorszy się	50	46	50	47	47	52	50	48	47	41	32	31	33	31
Trudno powiedzieć	10	11	12	12	8	10	11	10	9	10	9	11	13	12

CBOS

RYS. 6. Czy, Pana(i) zdaniem, w ciągu najbliższego roku sytuacja gospodarcza w Polsce:



Pominięto odpowiedzi „Trudno powiedzieć”

SYTUACJA WŁASNA BADANYCH I MATERIALNE WARUNKI ŻYCIA

Oceny

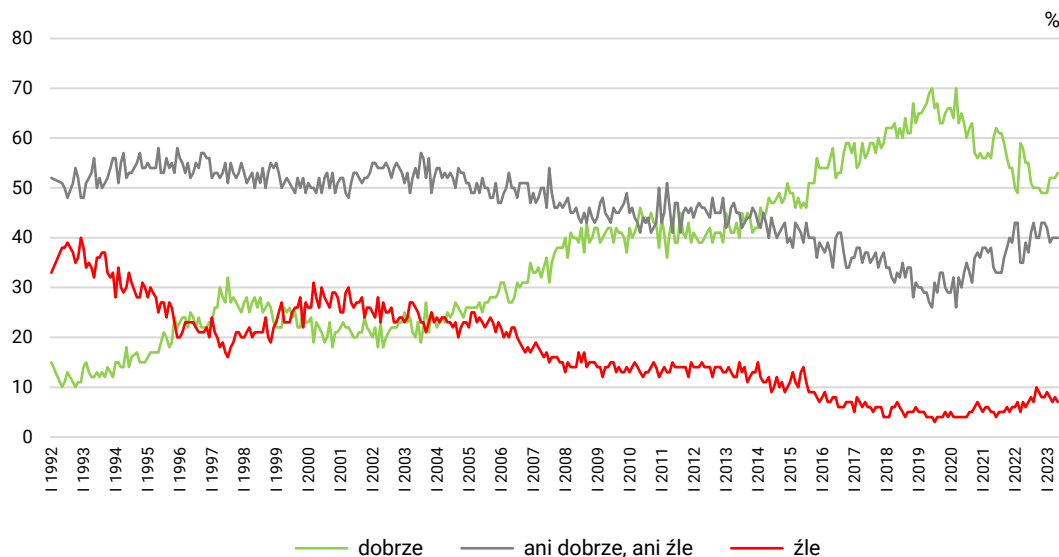
W stosunku do poprzedniego pomiaru praktycznie nie zmieniło się postrzeganie poziomu życia respondentów i ich rodzin. Nieco więcej niż co drugi badany ocenił go dobrze (53%), czterech na dziesięciu – przeciętnie (40%), natomiast relatywnie niewielu – źle (7%).

TABELA 10

Czy obecnie Panu(i) i Pana(i) rodzinie żyje się:	Wskazania respondentów według terminów badań													
	2022									2023				
	IV	V	VI	VII	VIII	IX	X	XI	XII	I	II	III	IV	V
	w procentach													
– dobrze	58	55	55	51	50	50	50	49	49	49	52	52	52	53
– ani dobrze, ani źle	35	39	37	41	43	40	40	43	43	42	39	40	40	40
– źle	7	6	7	8	7	10	9	8	8	9	8	7	8	7

CBOS

RYS. 7. Czy obecnie Panu(i) i Pana(i) rodzinie żyje się:



Pomięto odpowiedzi „Trudno powiedzieć”

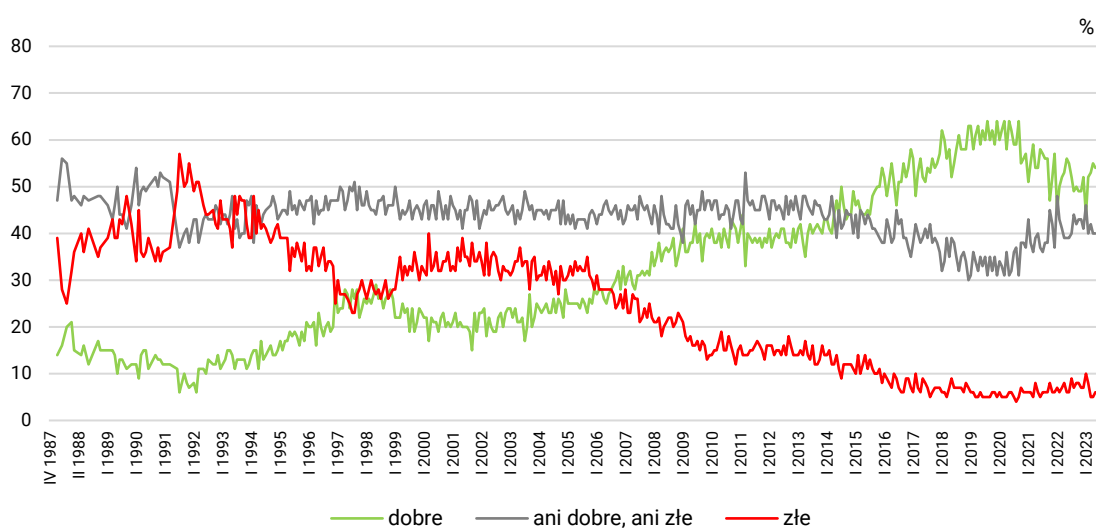
Oceny warunków materialnych były w maju niemal identyczne jak miesiąc wcześniej. Największa część badanych była zadowolona z warunków materialnych swoich gospodarstw domowych (54%), dwie piąte oceniła je przeciętnie (40%), a bardzo niewielu – źle (6%).

TABELA 11

Jak Pan(i) ocenia obecne warunki materialne swojego gospodarstwa domowego? Czy są one:	Wskazania respondentów według terminów badań													
	2022										2023			
	IV	V	VI	VII	VIII	IX	X	XI	XII	I	II	III	IV	V
	w procentach													
– dobre	53	56	55	52	49	50	49	49	52	44	52	53	55	54
– ani dobre, ani złe	39	39	39	40	44	42	43	43	41	46	40	42	40	40
– złe	8	6	6	9	7	8	8	7	7	10	8	5	5	6

CBOS

RYS. 8. Jak Pan(i) ocenia obecne warunki materialne swojego gospodarstwa domowego? Czy są one:



Zadowolenie z poziomu życia własnej rodziny oraz z warunków materialnych swojego gospodarstwa domowego częściej wyrażali ankieterzy o wyższych dochodach *per capita* oraz lepiej wykształceni. Zauważyć można również, że wyraźnie częściej niż pozostali zadowolenie w tym obszarze deklarowały osoby o prawicowych poglądach politycznych.

Przewidywania

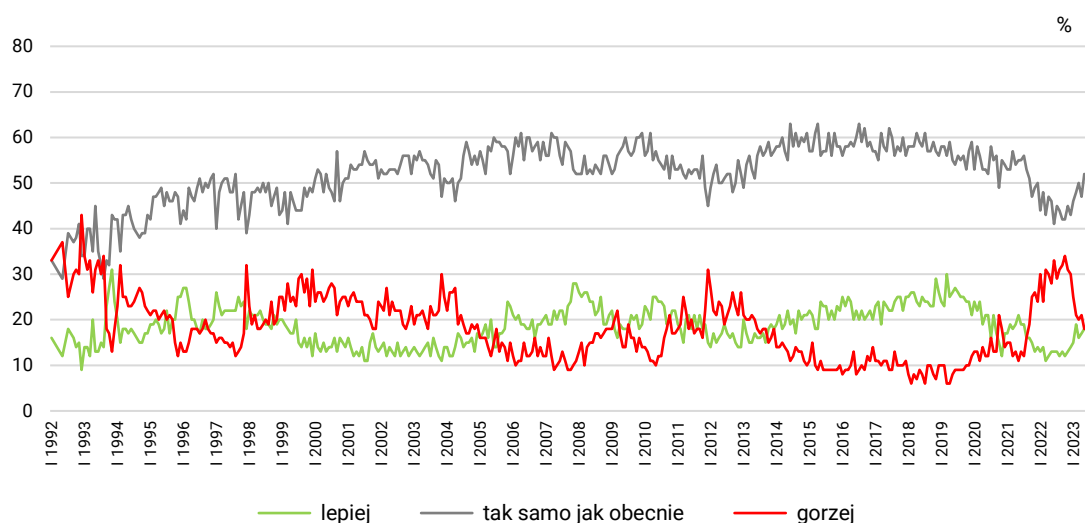
W stosunku do kwietnia poprawiły się prognozy dotyczące warunków materialnych gospodarstw domowych oraz poziomu życia respondentów i ich rodzin. Zmniejszył się pesymizm w przewidywaniach dotyczących poziomu życia respondentów i ich rodzin (o 3 punkty, do 18%), zwiększył się odsetek nieprognozujących zmian w tym obszarze (o 5 punktów, do 52%), a udział liczących na poprawę praktycznie nie zmienił się (18%).

TABELA 12

Jak Pan(i) sądzi, czy za rok Panu(i) i Pana(i) rodzinie będzie się żyło:	Wskazania respondentów według terminów badań													
	2022										2023			
	IV	V	VI	VII	VIII	IX	X	XI	XII	I	II	III	IV	V
	w procentach													
– lepiej	12	13	13	13	12	13	12	13	14	15	19	16	17	18
– tak samo	47	46	41	45	44	42	42	45	43	46	48	50	47	52
– gorzej	30	28	33	29	31	32	34	31	30	25	21	20	21	18
Trudno powiedzieć	12	13	13	13	13	13	12	11	13	14	12	14	15	13

CBOS

RYS. 9. Jak Pan(i) sądzi, czy za rok Panu(i) i Pana(i) rodzinie będzie się żyło:



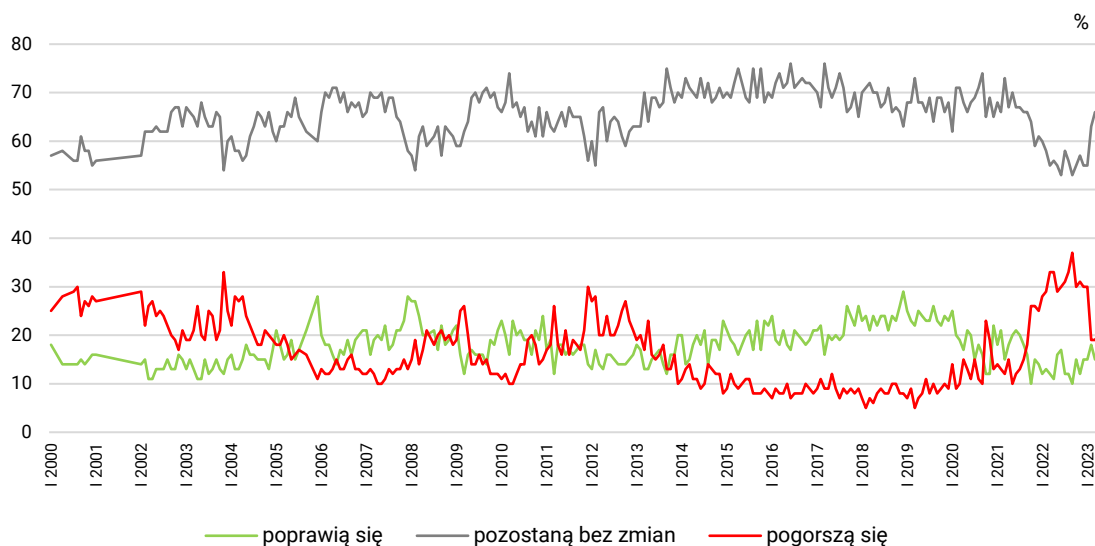
Pomięto odpowiedzi „Trudno powiedzieć”

W porównaniu z kwietniem przybyło liczących na poprawę warunków materialnych (o 4 punkty, do 20%), ubyło obawiających się pogorszenia (o 5 punktów, do 15%), a udział niezakładających zmian w zasadzie nie zmienił się (65%).

TABELA 13

Jak Pan(i) sądzi, czy w ciągu najbliższego roku warunki materialne Pana(i) gospodarstwa domowego:	Wskazania respondentów według terminów badań													
	2022										2023			
	IV	V	VI	VII	VIII	IX	X	XI	XII	I	II	III	IV	V
	w procentach													
– poprawią się	11	16	17	12	12	10	15	12	15	15	18	15	16	20
– pozostaną bez zmian	56	55	53	58	56	53	55	57	55	55	63	66	64	65
– pogorszą się	33	29	30	31	33	37	30	31	30	30	19	19	20	15

RYS. 10. Jak Pan(i) sądzi, czy w ciągu najbliższego roku warunki materialne Pana(i) gospodarstwa domowego:



Po odnotowywanej w pierwszych miesiącach tego roku poprawie w maju już drugi miesiąc z kolei minimalnie pogorszyły się oceny kierunku zmian w kraju. Nieznacznie gorsze niż w kwietniu było również postrzeganie sytuacji politycznej. Pozostałe wskaźniki ocen sytuacji bieżącej były zbliżone do zarejestrowanych w poprzednim badaniu. W ocenach odnoszących się do sfery publicznej głosy krytyki przeważały nad zadowoleniem, a w ocenach sfery prywatnej było odwrotnie – zadowolenie wyraźnie przeważało nad niezadowoleniem.

W maju, kolejny raz w tym roku, w prognozach na najbliższy rok obserwujemy spadek obaw, które w zeszłym roku – w przypadku większości wskaźników – należały do najwyższych w historii naszych badań. Wyraźnie wzrosły nadzieje na poprawę warunków materialnych gospodarstw domowych i w tym wymiarze – jako jedynym spośród analizowanych wymiarów prognoz – optymizm zaczął przeważać nad pesymizmem.

Opracowała

Małgorzata Omyła-Rudzka

TABELA 1

		Czy, ogólnie rzecz biorąc, sytuacja w naszym kraju zmierza w dobrym czy też w złym kierunku?			Liczba osób
		W dobrym	W złym	Trudno powiedzieć	
		%	%	%	
Ogółem		27	58	15	1052
Płeć	Mężczyźni	31	54	14	497
	Kobiety	24	61	15	555
Wiek	18–24 lata	18	66	16	100
	25–34	12	78	11	166
	35–44	14	70	16	203
	45–54	25	60	15	165
	55–64	40	42	18	165
	65 lat i więcej	46	42	13	252
Miejsce zamieszkania	Wieś	32	51	17	433
	Miasto do 19 999	28	54	18	148
	20 000 – 99 999	28	62	10	248
	100 000 – 499 999	19	67	14	123
	500 000 i więcej mieszk.	18	71	11	100
Wykształcenie	Podstawowe / gimnazjalne	36	47	17	159
	Zasadnicze zawodowe	39	44	17	237
	Średnie	27	60	13	371
	Wyższe	13	74	12	285
Grupa społeczna i zawodowa	Kadra kier., spec. z wyższym wyksz.	17	71	12	124
	Średni personel, technicy	22	68	9	49
	Pracownicy adm.-biurowi	15	67	18	69
	Pracownicy usług	15	67	18	82
	Robotnicy wykwalifikowani	23	63	14	113
	Robotnicy niewykwalifik.	24	59	17	48
	Rolnicy	30	50	20	42
	Pracujący na własny rach.	18	70	12	66
	Bezrobotni	19	60	21	18
	Emeryci	47	39	14	287
	Renciści	22	60	18	38
	Uczniowie i studenci	23	65	12	50
	Zajmujący się domem i inni	22	66	12	67
Pracuje w:	inst. państw., publicznej	22	64	14	128
	spółce właścicieli prywatnych i państwa	19	65	16	119
	sekt. pryw. poza rolnict.	17	70	13	290
	prywatnym gosp. rolnym	31	50	19	56
Dochody na jedną osobę	Do 1499 zł	22	65	13	145
	Od 1500 zł do 1999 zł	38	46	16	138
	Od 2000 zł do 2999 zł	36	51	12	201
	Od 3000 zł do 3999 zł	25	64	11	127
	4000 zł i więcej	20	68	11	163
	Trudno powiedzieć	32	51	16	101
	Odmowa odpowiedzi	19	60	21	177
Ocena własnych war. mater.	Złe	14	80	6	59
	Średnie	19	64	18	423
	Dobre	35	52	13	570
Udział w prakt. religijnych	Kilka razy w tygodniu	63	23	14	35
	Raz w tygodniu	39	45	16	385
	1–2 razy w miesiącu	31	51	17	156
	Kilka razy w roku	21	69	10	232
	W ogóle nie uczestniczy	9	80	12	226
Poglądy polityczne	Lewica	10	85	6	225
	Centrum	16	73	11	279
	Prawica	54	32	14	367
	Trudno powiedzieć	15	54	31	162

TABELA 2

		Jak Pan(i) sądzi, czy w ciągu najbliższego roku sytuacja w Polsce poprawi się, pogorszy czy też się nie zmieni?				Liczba osób
		Poprawi się	Nie zmieni się	Pogorszy się	Trudno powiedzieć	
		%	%	%	%	
Ogółem		22	33	34	11	1054
Płeć	Mężczyźni	26	30	33	11	495
	Kobiety	18	35	35	12	559
Wiek	18–24 lata	15	32	44	9	100
	25–34	13	32	52	4	166
	35–44	13	34	47	6	203
	45–54	21	30	35	14	168
	55–64	28	31	20	21	165
	65 lat i więcej	33	36	18	13	251
Miejsce zamieszkania	Wieś	22	32	33	13	434
	Miasto do 19 999	19	34	30	18	150
	20 000 – 99 999	21	35	35	9	247
	100 000 – 499 999	21	31	42	5	122
	500 000 i więcej mieszk.	25	33	36	7	100
Wykształcenie	Podstawowe / gimnazjalne	27	36	26	11	159
	Zasadnicze zawodowe	27	35	22	15	238
	Średnie	21	30	37	12	371
	Wyższe	14	33	46	7	286
Grupa społeczna i zawodowa	Kadra kier., spec. z wyższym wyksz.	16	29	47	7	125
	Średni personel, technicy	15	28	51	6	48
	Pracownicy adm.–biurowi	13	31	44	11	69
	Pracownicy usług	17	36	37	10	82
	Robotnicy wykwalifikowani	22	31	41	6	114
	Robotnicy niewykwalifik.	17	34	31	17	48
	Rolnicy	18	35	36	11	43
	Pracujący na własny rach.	14	39	33	14	66
	Bezrobotni	9	55	28	8	18
	Emeryci	33	35	17	15	286
	Renciści	20	38	30	12	38
	Uczniowie i studenci	24	21	45	10	50
	Zajmujący się domem i inni	13	29	48	11	67
	Pracuje w:	inst. państw., publicznej	15	34	40	12
spółce właścicieli prywatnych i państwa		17	27	45	11	120
sekt. pryw. poza rolnict.		19	31	43	7	290
prywatnym gosp. rolnym		13	38	31	17	57
Dochody na jedną osobę	Do 1499 zł	21	30	40	10	145
	Od 1500 zł do 1999 zł	22	39	25	15	138
	Od 2000 zł do 2999 zł	24	35	32	9	200
	Od 3000 zł do 3999 zł	25	30	39	7	129
	4000 zł i więcej	19	33	37	11	163
	Trudno powiedzieć	24	25	35	16	101
	Odmowa odpowiedzi	17	35	34	14	178
Ocena własnych war. mater.	Złe	9	30	52	9	59
	Średnie	15	32	40	12	422
	Dobre	27	34	28	11	573
Udział w prakt. religijnych	Kilka razy w tygodniu	41	30	11	18	35
	Raz w tygodniu	28	35	25	12	387
	1–2 razy w miesiącu	19	37	31	13	154
	Kilka razy w roku	20	34	37	9	234
	W ogóle nie uczestniczy	12	26	52	10	226
Poglądy polityczne	Lewica	9	33	50	8	225
	Centrum	16	35	40	9	279
	Prawica	38	30	19	13	368
	Trudno powiedzieć	12	35	36	17	163

TABELA 3

		Jak Pan(i) ogólnie ocenia obecną sytuację polityczną w Polsce? Czy jest ona:				Liczba osób
		dobra	ani dobra, ani zła	zła	Trudno powiedzieć	
		%	%	%	%	
Ogółem		17	26	50	6	1052
Płeć	Mężczyźni	19	26	50	4	496
	Kobiety	15	27	50	8	556
Wiek	18–24 lata	9	22	58	11	100
	25–34	10	24	64	2	165
	35–44	12	32	53	3	204
	45–54	17	22	56	5	168
	55–64	22	24	38	15	164
	65 lat i więcej	28	29	39	4	250
Miejsce zamieszkania	Wieś	19	29	43	9	432
	Miasto do 19 999	17	27	49	8	150
	20 000 – 99 999	18	24	55	4	246
	100 000 – 499 999	14	30	52	4	123
	500 000 i więcej mieszk.	13	15	70	1	100
Wykształcenie	Podstawowe / gimnazjalne	24	26	40	11	159
	Zasadnicze zawodowe	23	29	38	10	237
	Średnie	18	30	47	5	371
	Wyższe	8	21	70	1	285
Grupa społeczna i zawodowa	Kadra kier., spec. z wyższym wyksz.	7	23	69	1	125
	Średni personel, technicy	13	30	56	1	48
	Pracownicy adm.-biurowi	13	18	66	4	69
	Pracownicy usług	15	34	46	5	82
	Robotnicy wykwalifikowani	20	20	52	9	114
	Robotnicy niewykwalifik.	6	38	47	8	48
	Rolnicy	13	41	42	4	43
	Pracujący na własny rach.	20	20	58	2	66
	Bezrobotni	16	41	41	2	18
	Emeryci	27	29	36	7	284
	Renciści	14	23	48	15	38
	Uczniowie i studenci	11	18	59	12	50
	Zajmujący się domem i inni	18	19	51	12	67
Pracuje w:	inst. państw., publicznej	12	27	55	5	128
	spółce właścicieli prywatnych i państwa	14	19	63	3	120
	sekt. pryw. poza rolnict.	12	25	58	4	289
	prywatnym gosp. rolnym	17	40	40	3	57
Dochody na jedną osobę	Do 1499 zł	18	28	42	13	143
	Od 1500 zł do 1999 zł	23	31	39	7	138
	Od 2000 zł do 2999 zł	22	27	49	3	200
	Od 3000 zł do 3999 zł	17	23	55	5	129
	4000 zł i więcej	12	19	67	2	162
	Trudno powiedzieć	18	26	45	10	101
	Odmowa odpowiedzi	12	31	51	6	178
Ocena własnych war. mater.	Złe	6	19	64	12	59
	Średnie	11	30	52	8	423
	Dobre	23	25	47	5	570
Udział w prakt. religijnych	Kilka razy w tygodniu	52	21	19	8	34
	Raz w tygodniu	24	31	38	7	385
	1–2 razy w miesiącu	21	32	38	10	155
	Kilka razy w roku	10	29	56	5	234
	W ogóle nie uczestniczy	6	15	77	2	226
Poglądy polityczne	Lewica	2	20	76	2	225
	Centrum	9	31	57	3	279
	Prawica	37	28	31	4	367
	Trudno powiedzieć	8	27	45	20	161

TABELA 4

		Czy, Pana(i) zdaniem, w ciągu najbliższego roku sytuacja polityczna w Polsce:				Liczba osób
		poprawi się	pozostanie bez zmian	pogorszy się	Trudno powiedzieć	
		%	%	%	%	
Ogółem		17	42	23	18	1054
Płeć	Mężczyźni	21	42	21	16	497
	Kobiety	12	42	25	20	557
Wiek	18–24 lata	10	42	38	10	100
	25–34	13	53	25	9	166
	35–44	10	50	24	16	204
	45–54	12	45	24	19	168
	55–64	20	31	19	31	165
	65 lat i więcej	27	35	17	21	251
Miejsce zamieszkania	Wieś	16	40	23	21	433
	Miasto do 19 999	16	48	19	17	150
	20 000 – 99 999	16	43	23	18	248
	100 000 – 499 999	17	44	24	16	123
	500 000 i więcej mieszk.	21	39	29	11	100
Wykształcenie	Podstawowe / gimnazjalne	21	37	18	24	159
	Zasadnicze zawodowe	20	41	18	21	238
	Średnie	15	43	23	18	371
	Wyższe	12	45	30	13	286
Grupa społeczna i zawodowa	Kadra kier., spec. z wyższym wyksz.	9	44	33	14	125
	Średni personel, technicy	17	41	30	13	48
	Pracownicy adm.-biurowi	9	51	23	18	69
	Pracownicy usług	6	52	23	19	82
	Robotnicy wykwalifikowani	16	51	25	8	114
	Robotnicy niewykwalifik.	15	55	18	13	48
	Rolnicy	9	51	16	24	43
	Pracujący na własny rach.	12	47	16	25	66
	Bezrobotni	24	31	27	18	18
	Emeryci	27	32	17	25	285
	Renciści	25	28	20	27	38
	Uczniowie i studenci	12	32	38	19	50
	Zajmujący się domem i inni	15	47	29	9	67
Pracuje w:	inst. państw., publicznej	9	45	26	20	129
	spółce właścicieli prywatnych i państwa	11	50	25	14	120
	sekt. pryw. poza rolnict.	14	48	26	12	289
	prywatnym gosp. rolnym	10	45	13	32	57
Dochody na jedną osobę	Do 1499 zł	19	42	18	21	143
	Od 1500 zł do 1999 zł	19	41	24	16	138
	Od 2000 zł do 2999 zł	18	45	21	16	202
	Od 3000 zł do 3999 zł	16	49	18	16	129
	4000 zł i więcej	19	42	25	14	162
	Trudno powiedzieć	15	37	23	24	101
	Odmowa odpowiedzi	10	39	30	21	178
Ocena własnych war. mater.	Złe	8	27	48	17	59
	Średnie	13	40	25	21	424
	Dobre	20	45	19	16	571
Udział w prakt. religijnych	Kilka razy w tygodniu	25	45	9	21	35
	Raz w tygodniu	19	44	16	21	386
	1–2 razy w miesiącu	15	43	21	20	156
	Kilka razy w roku	14	46	23	17	234
	W ogóle nie uczestniczy	14	35	38	13	226
Poglądy polityczne	Lewica	11	42	38	10	225
	Centrum	16	47	22	15	279
	Prawica	27	42	14	18	368
	Trudno powiedzieć	4	38	24	35	162

TABELA 5

		Jak Pan(i) ogólnie ocenia obecną sytuację gospodarczą w Polsce? Czy jest ona:				Liczba osób
		dobra	ani dobra, ani zła	zła	Trudno powiedzieć	
		%	%	%	%	
Ogółem		23	29	44	4	1052
Płeć	Mężczyźni	29	29	39	2	497
	Kobiety	18	28	47	6	555
Wiek	18–24 lata	12	28	55	6	100
	25–34	12	31	55	2	164
	35–44	15	34	50	1	203
	45–54	20	24	55	2	168
	55–64	32	28	31	10	165
	65 lat i więcej	40	27	27	6	251
Miejsce zamieszkania	Wieś	26	35	33	6	433
	Miasto do 19 999	25	29	41	5	149
	20 000 – 99 999	23	24	49	3	248
	100 000 – 499 999	18	27	54	1	122
	500 000 i więcej mieszk.	16	15	67	2	100
Wykształcenie	Podstawowe / gimnazjalne	28	22	36	14	159
	Zasadnicze zawodowe	34	31	29	5	238
	Średnie	21	34	43	2	371
	Wyższe	15	23	60	1	285
Grupa społeczna i zawodowa	Kadra kier., spec. z wyższym wyksz.	15	25	61		125
	Średni personel, technicy	17	30	54		49
	Pracownicy adm.-biurowi	10	28	57	5	69
	Pracownicy usług	18	26	54	3	82
	Robotnicy wykwalifikowani	27	31	41	1	113
	Robotnicy niewykwalifik.	19	50	28	3	48
	Rolnicy	7	52	37	4	43
	Pracujący na własny rach.	21	21	58		66
	Bezrobotni	23	50	25	2	18
	Emeryci	40	28	24	8	285
	Renciści	12	25	52	10	38
	Uczniowie i studenci	14	17	62	8	50
	Zajmujący się domem i inni	19	22	54	4	66
Pracuje w:	inst. państw., publicznej	17	31	50	2	129
	spółce właścicieli prywatnych i państwa	17	29	53	1	119
	sekt. pryw. poza rolnict.	19	28	52	2	290
	prywatnym gosp. rolnym	14	46	37	3	57
Dochody na jedną osobę	Do 1499 zł	24	31	39	6	143
	Od 1500 zł do 1999 zł	35	29	29	8	138
	Od 2000 zł do 2999 zł	28	29	37	5	202
	Od 3000 zł do 3999 zł	25	29	46	1	129
	4000 zł i więcej	17	24	58	1	163
	Trudno powiedzieć	24	26	45	6	101
	Odmowa odpowiedzi	14	32	51	4	176
Ocena własnych war. mater.	Złe	6	19	65	9	59
	Średnie	14	30	50	6	424
	Dobre	32	29	36	2	569
Udział w prakt. religijnych	Kilka razy w tygodniu	50	25	20	5	35
	Raz w tygodniu	33	31	30	6	386
	1–2 razy w miesiącu	25	34	33	7	156
	Kilka razy w roku	17	30	50	2	231
	W ogóle nie uczestniczy	9	20	70	1	226
Poglądy polityczne	Lewica	6	22	70	1	225
	Centrum	18	30	50	2	280
	Prawica	44	29	23	4	367
	Trudno powiedzieć	11	36	40	14	161

TABELA 6

		Czy, Pana(i) zdaniem, w ciągu najbliższego roku sytuacja gospodarcza w Polsce:				Liczba osób
		poprawi się	pozostanie bez zmian	pogorszy się	Trudno powiedzieć	
		%	%	%	%	
Ogółem		22	35	31	12	1054
Płeć	Mężczyźni	28	33	27	11	497
	Kobiety	17	37	35	12	558
Wiek	18–24 lata	20	29	38	12	100
	25–34	15	37	43	4	166
	35–44	14	39	34	13	204
	45–54	22	33	38	7	168
	55–64	24	31	26	19	165
	65 lat i więcej	32	37	16	14	251
Miejsce zamieszkania	Wieś	24	35	28	13	433
	Miasto do 19 999	22	38	27	13	150
	20 000 – 99 999	21	36	31	12	248
	100 000 – 499 999	17	37	39	7	123
	500 000 i więcej mieszk.	22	30	42	5	100
Wykształcenie	Podstawowe / gimnazjalne	25	33	24	18	159
	Zasadnicze zawodowe	29	42	17	12	238
	Średnie	21	33	32	14	372
	Wyższe	16	33	45	5	286
Grupa społeczna i zawodowa	Kadra kier., spec. z wyższym wyksz.	15	32	47	5	125
	Średni personel, technicy	19	36	44	1	49
	Pracownicy adm.-biurowi	10	36	42	12	69
	Pracownicy usług	12	30	46	12	82
	Robotnicy wykwalifikowani	28	39	26	6	114
	Robotnicy niewykwalifik.	20	50	20	10	48
	Rolnicy	15	36	39	10	43
	Pracujący na własny rach.	17	38	37	7	66
	Bezrobotni	27	34	23	16	17
	Emeryci	30	36	17	18	285
	Renciści	29	24	25	22	38
	Uczniowie i studenci	18	27	37	19	50
	Zajmujący się domem i inni	24	36	31	8	67
Pracuje w:	inst. państw., publicznej	15	36	40	9	129
	spółce właścicieli prywatnych i państwa	17	34	38	10	120
	sekt. pryw. poza rolnict.	20	35	39	5	290
	prywatnym gosp. rolnym	15	40	33	12	57
Dochody na jedną osobę	Do 1499 zł	22	35	28	16	143
	Od 1500 zł do 1999 zł	26	39	20	15	138
	Od 2000 zł do 2999 zł	23	39	28	9	202
	Od 3000 zł do 3999 zł	24	35	32	8	129
	4000 zł i więcej	22	33	40	5	163
	Trudno powiedzieć	25	28	35	13	101
	Odmowa odpowiedzi	14	35	34	17	178
Ocena własnych war. mater.	Złe	9	32	44	14	59
	Średnie	17	32	36	15	424
	Dobre	27	38	26	9	571
Udział w prakt. religijnych	Kilka razy w tygodniu	39	37	5	18	35
	Raz w tygodniu	28	35	24	14	386
	1–2 razy w miesiącu	22	39	31	9	156
	Kilka razy w roku	17	40	32	12	234
	W ogóle nie uczestniczy	15	28	48	9	226
Poglądy polityczne	Lewica	11	33	51	6	225
	Centrum	18	41	32	9	280
	Prawica	38	33	18	11	368
	Trudno powiedzieć	9	37	30	24	162

TABELA 7

		Czy obecnie Panu(i) i Pana(i) rodzinie żyje się:				Liczba osób
		dobrze	ani dobrze, ani źle	źle	Trudno powiedzieć	
		%	%	%	%	
Ogółem		53	40	7	1	1056
Płeć	Mężczyźni	56	38	5	1	497
	Kobiety	50	42	8	0	559
Wiek	18–24 lata	57	36	7		100
	25–34	49	45	6		166
	35–44	57	37	5	0	204
	45–54	46	44	8	2	168
	55–64	47	44	9		165
	65 lat i więcej	59	35	6	1	252
Miejsce zamieszkania	Wieś	51	42	6	0	434
	Miasto do 19 999	55	37	6	1	150
	20 000 – 99 999	54	38	7	0	248
	100 000 – 499 999	50	43	6	1	123
	500 000 i więcej mieszk.	56	36	8		100
Wykształcenie	Podstawowe / gimnazjalne	46	47	6	1	159
	Zasadnicze zawodowe	49	43	8		239
	Średnie	53	38	8	1	372
	Wyższe	60	36	3	0	286
Grupa społeczna i zawodowa	Kadra kier., spec. z wyższym wyksz.	62	33	5		125
	Średni personel, technicy	50	44	6		49
	Pracownicy adm.-biurowi	55	40	6		69
	Pracownicy usług	46	47	5	3	82
	Robotnicy wykwalifikowani	56	39	5		114
	Robotnicy niewykwalifik.	46	47	7		48
	Rolnicy	46	49	6		43
	Pracujący na własny rach.	68	27	3	1	66
	Bezrobotni	30	44	26		18
	Emeryci	57	37	5		287
	Renciści	15	64	16	4	38
	Uczniowie i studenci	51	41	9		50
	Zajmujący się domem i inni	43	43	12	2	67
Pracuje w:	inst. państw., publicznej	55	40	5		129
	spółce właścicieli prywatnych i państwa	57	36	6	1	120
	sekt. prywat. poza rolnict.	56	39	4	1	290
	prywatnym gosp. rolnym	48	44	7		57
Dochody na jedną osobę	Do 1499 zł	39	48	13		145
	Od 1500 zł do 1999 zł	47	43	9	1	138
	Od 2000 zł do 2999 zł	54	41	5		202
	Od 3000 zł do 3999 zł	65	32	3		129
	4000 zł i więcej	68	29	3	1	163
	Trudno powiedzieć	44	47	7	2	101
	Odmowa odpowiedzi	50	42	6	1	178
Ocena własnych war. mater.	Źłe	10	35	53	2	59
	Średnie	23	68	8	1	424
	Dobre	80	20	0	0	573
Udział w prakt. religijnych	Kilka razy w tygodniu	77	21	3		35
	Raz w tygodniu	63	33	3	1	387
	1–2 razy w miesiącu	50	41	9		156
	Kilka razy w roku	45	48	7	1	234
	W ogóle nie uczestniczy	43	46	11	1	226
Poglądy polityczne	Lewica	42	46	11	0	225
	Centrum	50	44	6	0	280
	Prawica	68	28	4	0	368
	Trudno powiedzieć	40	51	8	1	163

TABELA 8

		Jak Pan(i) sądzi, czy za rok Panu(i) i Pana(i) rodzinie będzie się żyło:				Liczba osób
		lepiej	tak samo jak obecnie	gorzej	Trudno powiedzieć	
		%	%	%	%	
Ogółem		18	52	18	13	1055
Płeć	Mężczyźni	19	51	17	13	497
	Kobiety	16	52	18	13	558
Wiek	18–24 lata	27	47	17	9	100
	25–34	18	59	16	7	166
	35–44	18	52	18	12	204
	45–54	16	51	20	13	168
	55–64	12	49	19	20	165
	65 lat i więcej	18	51	17	15	252
Miejsce zamieszkania	Wieś	18	52	15	14	434
	Miasto do 19 999	15	48	20	17	150
	20 000 – 99 999	18	54	18	11	248
	100 000 – 499 999	18	52	20	11	123
	500 000 i więcej mieszk.	17	51	20	12	99
Wykształcenie	Podstawowe / gimnazjalne	23	50	9	18	159
	Zasadnicze zawodowe	16	52	17	16	239
	Średnie	15	50	21	14	372
	Wyższe	19	55	19	7	285
Grupa społeczna i zawodowa	Kadra kier., spec. z wyższym wyksz.	20	59	15	6	125
	Średni personel, technicy	12	57	16	14	49
	Pracownicy adm.-biurowi	17	51	21	11	69
	Pracownicy usług	23	51	19	8	81
	Robotnicy wykwalifikowani	19	47	19	15	114
	Robotnicy niewykwalifik.	23	47	8	22	48
	Rolnicy	12	54	22	11	43
	Pracujący na własny rach.	13	57	17	12	66
	Bezrobotni	6	48	30	16	18
	Emeryci	18	52	16	14	287
	Renciści	8	42	25	25	38
	Uczniowie i studenci	26	48	12	13	50
	Zajmujący się domem i inni	13	49	22	16	67
Pracuje w:	inst. państw., publicznej	16	56	15	13	129
	spółce właścicieli prywatnych i państwa	23	48	19	10	120
	sekt. pryw. poza rolnict.	19	52	18	11	289
	prywatnym gosp. rolnym	12	54	19	15	57
Dochody na jedną osobę	Do 1499 zł	25	43	18	14	145
	Od 1500 zł do 1999 zł	18	49	24	10	138
	Od 2000 zł do 2999 zł	18	55	17	10	202
	Od 3000 zł do 3999 zł	19	54	17	10	129
	4000 zł i więcej	21	58	15	6	163
	Trudno powiedzieć	14	46	18	22	101
	Odmowa odpowiedzi	9	53	17	21	177
Ocena własnych war. mater.	Złe	6	44	38	12	59
	Średnie	13	47	24	16	423
	Dobre	22	56	11	11	573
Udział w prakt. religijnych	Kilka razy w tygodniu	19	54	11	16	35
	Raz w tygodniu	20	52	12	15	387
	1–2 razy w miesiącu	20	51	18	11	156
	Kilka razy w roku	14	52	20	14	234
	W ogóle nie uczestniczy	16	50	25	9	226
Poglądy polityczne	Lewica	13	52	27	8	224
	Centrum	17	57	17	10	280
	Prawica	24	52	12	12	368
	Trudno powiedzieć	12	44	18	26	163

TABELA 9

		Jak Pan(i) ocenia obecne warunki materialne swojego gospodarstwa domowego? Czy są one:			Liczba osób
		złe	ani dobre, ani złe	dobre	
		%	%	%	
Ogółem		6	40	54	1056
Płeć	Mężczyźni	5	38	57	497
	Kobiety	6	42	52	559
Wiek	18–24 lata	3	38	59	100
	25–34	6	36	57	166
	35–44	4	38	58	204
	45–54	5	46	49	168
	55–64	9	43	48	165
	65 lat i więcej	5	40	55	252
Miejsce zamieszkania	Wieś	7	43	50	434
	Miasto do 19 999	2	36	62	150
	20 000 – 99 999	5	39	56	248
	100 000 – 499 999	7	44	50	123
	500 000 i więcej mieszk.	4	34	62	100
Wykształcenie	Podstawowe / gimnazjalne	4	48	47	159
	Zasadnicze zawodowe	9	44	47	239
	Średnie	6	41	53	372
	Wyższe	3	31	65	286
Grupa społeczna i zawodowa	Kadra kier., spec. z wyższym wyksz.	3	29	69	125
	Średni personel, technicy	5	39	56	49
	Pracownicy adm.-biurowi	6	37	56	69
	Pracownicy usług	6	45	49	82
	Robotnicy wykwalifikowani	6	39	55	114
	Robotnicy niewykwalifik.	1	50	49	48
	Rolnicy	5	51	44	43
	Pracujący na własny rach.	3	32	65	66
	Bezrobotni	23	53	24	18
	Emeryci	6	40	55	287
	Renciści	9	67	24	38
	Uczniowie i studenci	2	31	67	50
	Zajmujący się domem i inni	10	46	44	67
Pracuje w:	inst. państw., publicznej	4	42	54	129
	spółce właścicieli prywatnych i państwa	2	34	64	120
	sekt. pryw. poza rolnict.	5	37	58	290
	prywatnym gosp. rolnym	8	52	41	57
Dochody na jedną osobę	Do 1499 zł	13	49	38	145
	Od 1500 zł do 1999 zł	4	50	46	138
	Od 2000 zł do 2999 zł	7	41	51	202
	Od 3000 zł do 3999 zł	3	37	60	129
	4000 zł i więcej	1	21	78	163
	Trudno powiedzieć	7	42	51	101
	Odmowa odpowiedzi	5	42	53	178
Ocena własnych war. mater.	Złe	100			59
	Średnie		100		424
	Dobre			100	573
Udział w prakt. religijnych	Kilka razy w tygodniu	3	30	67	35
	Raz w tygodniu	4	36	60	387
	1–2 razy w miesiącu	7	47	47	156
	Kilka razy w roku	6	47	48	234
	W ogóle nie uczestniczy	8	38	55	226
	Trudno powiedzieć	8	49	43	163
Poglądy polityczne	Lewica	8	40	52	225
	Centrum	5	46	49	280
	Prawica	4	31	65	368
	Trudno powiedzieć	8	49	43	163

TABELA 10

		Jak Pan(i) sądzi, czy w ciągu najbliższego roku warunki materialne Pana(i) gospodarstwa domowego:			Liczba osób
		pogorszą się	pozostaną bez zmian	poprawią się	
		%	%	%	
Ogółem		15	65	20	1056
Płeć	Mężczyźni	13	65	22	497
	Kobiety	17	65	18	559
Wiek	18–24 lata	7	60	34	100
	25–34	12	66	23	166
	35–44	13	66	20	204
	45–54	24	61	15	168
	55–64	21	63	15	165
	65 lat i więcej	13	69	19	252
Miejsce zamieszkania	Wieś	14	63	23	434
	Miasto do 19 999	16	64	20	150
	20 000 – 99 999	14	69	17	248
	100 000 – 499 999	17	64	19	123
	500 000 i więcej mieszk.	19	67	13	100
Wykształcenie	Podstawowe / gimnazjalne	3	62	35	159
	Zasadnicze zawodowe	16	67	18	239
	Średnie	18	64	18	372
	Wyższe	17	66	17	286
Grupa społeczna i zawodowa	Kadra kier., spec. z wyższym wyksz.	13	68	19	125
	Średni personel, technicy	16	71	13	49
	Pracownicy adm.-biurowi	20	58	21	69
	Pracownicy usług	13	68	19	82
	Robotnicy wykwalifikowani	13	59	28	114
	Robotnicy niewykwalifik.	10	64	26	48
	Rolnicy	26	69	5	43
	Pracujący na własny rach.	21	69	9	66
	Bezrobotni	23	59	18	18
	Emeryci	15	67	19	287
	Renciści	10	67	23	38
	Uczniowie i studenci	6	62	32	50
	Zajmujący się domem i inni	21	55	24	67
Pracuje w:	inst. państw., publicznej	18	67	15	129
	spółce właścicieli prywatnych i państwa	10	66	24	120
	sekt. pryw. poza rolnict.	17	61	22	290
	prywatnym gosp. rolnym	22	74	4	57
Dochody na jedną osobę	Do 1499 zł	13	62	25	145
	Od 1500 zł do 1999 zł	16	61	23	138
	Od 2000 zł do 2999 zł	15	66	19	202
	Od 3000 zł do 3999 zł	12	71	17	129
	4000 zł i więcej	9	67	24	163
	Trudno powiedzieć	19	62	20	101
	Odmowa odpowiedzi	23	64	14	178
Ocena własnych war. mater.	Złe	43	44	13	59
	Średnie	21	65	14	424
	Dobre	8	67	25	573
Udział w prakt. religijnych	Kilka razy w tygodniu	11	76	13	35
	Raz w tygodniu	12	68	21	387
	1–2 razy w miesiącu	14	64	22	156
	Kilka razy w roku	18	68	14	234
	W ogóle nie uczestniczy	17	58	25	226
Poglądy polityczne	Lewica	25	62	14	225
	Centrum	15	68	17	280
	Prawica	9	66	25	368
	Trudno powiedzieć	14	63	23	163