

Preferencje partyjne w czerwcu

Znak jakości przyznany CBOS przez
Organizację Firm Badania Opinii i Rynku na rok 2023

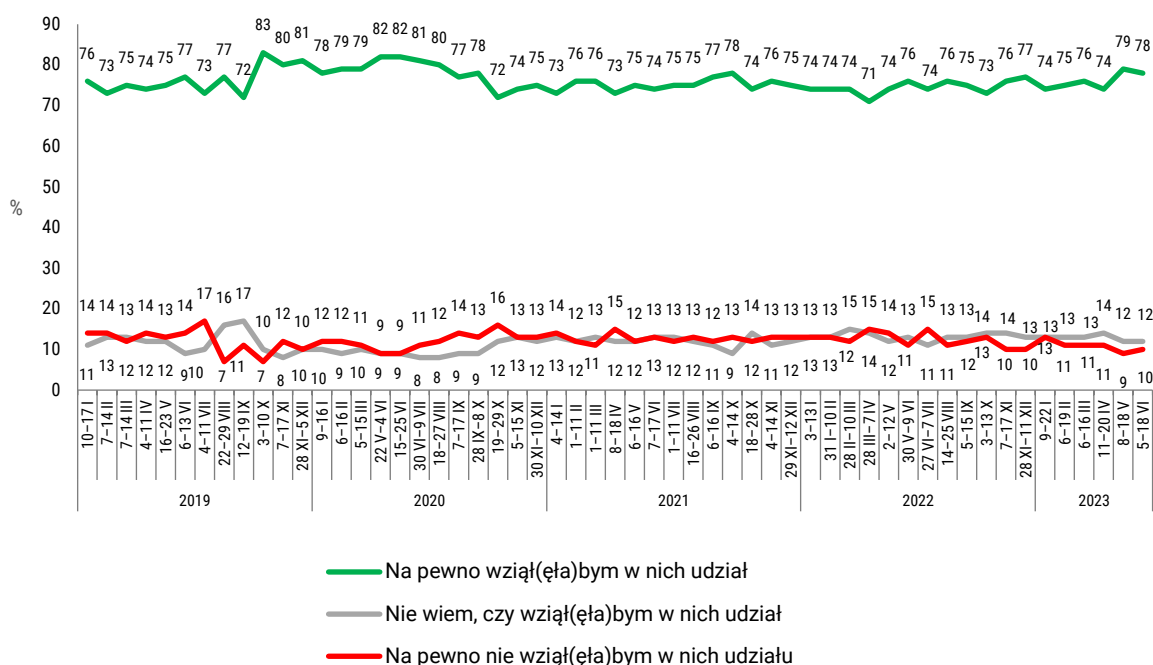


Fundacja Centrum Badania Opinii Społecznej
ul. Świętojerska 5/7, 00-236 Warszawa
e-mail: sekretariat@cbos.pl; info@cbos.pl
<http://www.cbos.pl>
(48 22) 629 35 69

Gdyby wybory do Sejmu i Senatu odbywały się już teraz, udział w nich wzięłoby – wedle swych zapowiedzi – ponad trzy czwarte uprawnionych do głosowania (78%)¹. To praktycznie tyle samo co przed miesiącem (spadek o 1 punkt procentowy, w granicach błędu). Dzięki trwającej kampanii wyborczej utrzymuje się zatem wysoki poziom mobilizacji politycznej Polaków. W czerwcu nie zmienił się odsetek osób wahających się, czy wziąć udział w wyborach (12%). Wzrosła natomiast o 1 punkt liczba badanych z góry odrzucających możliwość udziału w głosowaniu – obecnie co dziesiąty dorosły Polak (10%) nie ma zamiaru iść na wybory.

CBOS

RYS. 1. Gdyby wybory do Sejmu i Senatu odbywały się w najbliższą niedzielę, to czy wziął(ę)by Pan(i) w nich udział?



Z obliczeń wyłączono odmowy odpowiedzi. Odsetki mogą nie sumować się do 100 ze względu na zaokrąglenie do jednostek

¹ Badanie „Aktualne problemy i wydarzenia” (398) przeprowadzono w ramach procedury mixed-mode na reprezentatywnej imiennej próbie pełnoletnich mieszkańców Polski, wylosowanej z rejestru PESEL.

Każdy respondent wybierał samodzielnie jedną z metod:

- wywiad bezpośredni z udziałem ankietera (metoda CAPI),
- wywiad telefoniczny po skontaktowaniu się z ankieterem CBOS (CATI) – dane kontaktowe respondent otrzymywał w liście zapowiadnim od CBOS,
- samodzielne wypełnienie ankiety internetowej (CAWI), do której dostęp był możliwy na podstawie loginu i hasła przekazanego respondentowi w liście zapowiadnim od CBOS.

We wszystkich trzech przypadkach ankieta miała taki sam zestaw pytań oraz strukturę. Badanie zrealizowano w dniach od 5 do 18 czerwca 2023 roku na próbie liczącej 1054 osoby (w tym: 59,3% metodą CAPI, 25,8% – CATI i 14,9% – CAWI).

CBOS realizuje badania statutowe w ramach opisanej wyżej procedury od maja 2020 roku, w każdym przypadku podając proporcję wywiadów bezpośrednich, telefonicznych i internetowych.

Czerwiec przyniósł niewielkie, choć charakterystyczne zmiany w układzie sił na scenie politycznej. Ugrupowaniem mającym zdecydowanie najsilniejszą pozycję pozostaje rządzące Prawo i Sprawiedliwość wraz z koalicjantami Suwerenną Polską oraz Partią Republikańską. W tym miesiącu PiS powtórzył swój wynik z maja – na rządzącą koalicję jest gotowy głosować co trzeci wybierający się na głosowanie (33%). Na drugim miejscu znalazła się Koalicja Obywatelska mająca wśród zadeklarowanych uczestników wyborów 27% zwolenników. W porównaniu z majem poparcie dla KO wzrosło o 4 punkty procentowe. To trzeci miesiąc z rzędu, kiedy notowania najsilniejszej partii opozycyjnej poprawiają się w zestawieniu z poprzednimi pomiarami.

Tak jak w kwietniu i maju trzecie miejsce w naszym rankingu popularności partii politycznych zajmuje Konfederacja WiN, na którą chce głosować 8% zadeklarowanych uczestników wyborów. Również Konfederacja powtórzyła swój wynik z maja.

Gdyby wybory odbywały się w czerwcu, swoich przedstawicieli do parlamentu miałyby szansę wprowadzić jeszcze: Lewica oraz Trzecia Droga, czyli koalicja Polski 2050 Szymona Hołowni oraz PSL–Koalicji Polskiej². Tak jak miesiąc wcześniej oba ugrupowania osiągnęły zbliżony wynik, na każde z nich chce głosować co dwudziesty (po 5%) z potencjalnych uczestników głosowania. Choć w porównaniu z majem oba ugrupowania straciły tylko minimalnie (w obu przypadkach spadek o 1 punkt procentowy), to ich czerwcowy wynik zbliżył się do granicy progu wyborczego.

Pozostałe partie i koalicje obecne na naszej liście nie weszłyby do parlamentu. Wśród ankietowanych swoich zwolenników znalazły jeszcze Agrounia (w tym miesiącu ponownie notowana samodzielnie) oraz Wolnościowcy (po 1% głosów).

W porównaniu z ubiegłym miesiącem w czerwcu wśród deklarujących udział w wyborach zmniejszył się nieco odsetek niezdecydowanych, obecnie 17% (spadek o 3 punkty) zadeklarowanych uczestników wyborów nie wie, na które ugrupowanie oddałoby swój głos. Tak jak w maju 3% odmówiło ujawnienia swoich preferencji partyjnych.

² Oczywiście zakładając, że ugrupowanie to utworzyłoby wspólny komitet wyborczy lub partię, a nie startowałoby jako koalicja, wobec której obowiązuje próg wyborczy na poziomie 8%.

TABELA 1

Odpowiedzi badanych deklarujących zamiar głosowania w wyborach parlamentarnych

	Wynik wyborów z dnia 13 X 2019	Na kandydata której partii/ ugrupowania głosował(a)by Pan(i) w wyborach do Sejmu?	2022				2023					
			5-15 IX	3-13 X	7-17 XI	28 XI-11 XII	9-22 I	6-19 II	6-16 III	11-20 IV	8-18 V	5-18 VI
			w procentach									
KW Prawo i Sprawiedliwość (Prawo i Sprawiedliwość, Solidarna Polska, Porozumienie)	43,59	Prawo i Sprawiedliwość (wraz z Suwerenną Polską i Partią Republikańską)*	30	30	34	31	32	36	38	36	33	33
KKW Koalicja Obywatelska PO .N IPL Zieloni (Platforma Obywatelska, Nowoczesna, Inicjatywa Polska, Zieloni)	27,40	Koalicja Obywatelska (Platforma Obywatelska, Nowoczesna, Inicjatywa Polska, Zieloni)	21	18	20	21	22	22	18	20	23	27
KW Konfederacja Wolność i Niepodległość (KORWiN, Ruch Narodowy, Braun)	6,81	Konfederacja Wolność i Niepodległość (Nowa Nadzieja, Ruch Narodowy, Konfederacja Korony Polskiej)**	4	5	6	6	7	7	6	9	8	8
Polska 2050 Szymona Hołowni	-	Koalicja Polski 2050 Szymona Hołowni i PSL-Koalicji Polskiej – Trzecia Droga (Polska 2050 Szymona Hołowni, Polskie Stronnictwo Ludowe, UED, Konserwatyści)***	10	9	10	11	7	7	6	5		
KW Polskie Stronnictwo Ludowe (PSL-Koalicja Polska – Polskie Stronnictwo Ludowe, Kukiz'15)	8,55	Koalicja Polski 2050 Szymona Hołowni, Polskie Stronnictwo Ludowe, UED, Konserwatyści)***	2	2	3	4	3	3	2	3	6	5
KW Sojusz Lewicy Demokratycznej („Lewica” – Sojusz Lewicy Demokratycznej, Wiosna, Lewica Razem)	12,56	Lewica (Nowa Lewica, Razem, Polska Partia Socjalistyczna, Unia Pracy)****	6	6	4	4	5	5	4	4	6	5
		Agrounia	0	0	0	0	1	1	0	1	1	1
		Porozumienie										0
		Wolnościowcy	-	-	-	-	-	-	0	1	0	1
		Kukiz'15	1	1	1	1	1	0	-	0	0	0
Inny komitet wyborczy	1,09	Inna partia/ ugrupowanie	1	1	0	1	0	0	1	0	0	0
		Trudno powiedzieć	20	23	19	18	18	16	21	17	20	17
		Odmowa odpowiedzi	5	5	3	4	4	4	5	5	3	3
N=	18 470 710		832	754	782	777	756	737	747	798	828	820

Odsetki nie sumują się do 100 ze względu na zaokrąglenia do pełnych jednostek

* Do kwietnia 2023 roku Suwerenna Polska nosiła nazwę Solidarna Polska

** Do stycznia 2023 roku Konfederacja Wolność i Niepodległość (KORWiN, Ruch Narodowy, Braun); w lutym obejmowała też Wolnościowców

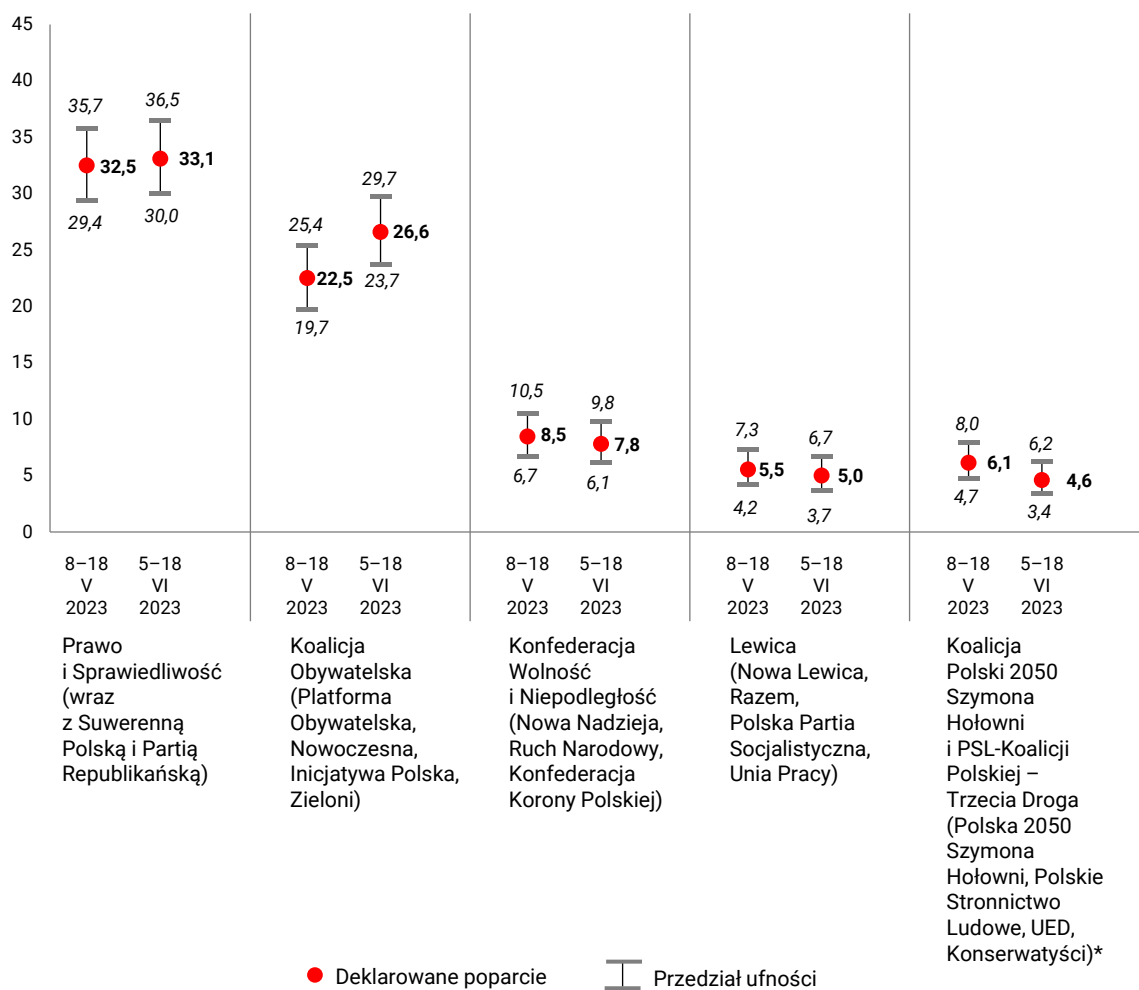
*** W maju 2023 roku Koalicja Polski 2050 Szymona Hołowni i PSL-Koalicji Polskiej

**** Do lutego 2023 roku Lewica (Nowa Lewica, Razem)

Wszystkie notowane w tym miesiącu zmiany są nieistotne statystycznie. Poniżej prezentujemy wyniki poparcia dla partii politycznych, uwzględniając błąd pomiaru wynikający z próby (przy założonym poziomie ufności 0,95).

CBOS

RYS. 2. Poparcie dla partii i bloków politycznych (w procentach)



* W maju 2023 roku Koalicja Polski 2050 Szymona Hołowni i PSL-Koalicji Polskiej



Na cztery miesiące przed prawdopodobnym dniem wyborów do parlamentu gotowość uczestnictwa w głosowaniu deklaruje ponad trzy czwarte Polaków uprawnionych do głosowania. Czerwiec to trzeci miesiąc z rzędu, w którym notujemy zmniejszanie się dystansu między ugrupowaniem rządzącym a najsilniejszą formacją opozycyjną. Przewaga rządzącego ugrupowania nad najgroźniejszym konkurentem wynosi obecnie 6 punktów procentowych. Jednak rosnącej popularności KO towarzyszą słabsze niż miesiąc wcześniej notowania pozostałych ugrupowań tej części opozycji. Trwająca kampania wyborcza ponownie wzmacnia zatem dwubiegunowy podział sceny politycznej. Elektorat demokratycznej opozycji to przede wszystkim system naczyń połączonych, choć warto zauważyć, że ilościowy wzrost poparcia dla KO w czerwcu jest blisko dwa razy większy niż ubytek zwolenników Lewicy i Trzeciej Drogi. Niezależny od tego dwubiegunowego podziału i stabilny w swym wyborze wydaje się jedynie elektorat Konfederacji WiN.

Opracował

Krzysztof Pankowski