

## Nastroje społeczne w czerwcu

Znak jakości przyznany CBOS przez  
Organizację Firm Badania Opinii i Rynku na rok 2023



Fundacja Centrum Badania Opinii Społecznej  
ul. Świętojerska 5/7, 00-236 Warszawa  
e-mail: sekretariat@cbos.pl; info@cbos.pl  
<http://www.cbos.pl>  
(48 22) 629 35 69

## SPIS TREŚCI

Rozwój ogólnej sytuacji w kraju .....	1
Oceny .....	1
Przewidywania .....	3
Sytuacja polityczna .....	4
Oceny .....	4
Przewidywania .....	6
Sytuacja gospodarcza .....	7
Oceny .....	7
Przewidywania .....	9
Sytuacja własna badanych i materialne warunki życia .....	10
Oceny .....	10
Przewidywania .....	12

W stosunku do maja, w czerwcu<sup>1</sup> mniej pesymistyczne są przewidywania dotyczące ogólnej sytuacji w kraju. Jej bieżące oceny pozostają niezmienione. Nieco lepsze niż przed miesiącem są oceny sytuacji gospodarczej, a nieco gorsze – sytuacji politycznej w Polsce. W prognozach dotyczących obu tych dziedzin, zwłaszcza gospodarki, odnotowujemy pewną poprawę nastrojów. Lepsze niż w maju są oceny poziomu życia respondentów i ich rodzin oraz przewidywania w tym wymiarze. Jednocześnie więcej osób niż ostatnio spodziewa się pogorszenia warunków materialnych swoich gospodarstw domowych w ciągu najbliższego roku, co jednak wydaje się być korektą mniej pesymistycznego wyniku zarejestrowanego w poprzednim badaniu i powrotem do wcześniejszego stanu.

## ROZWÓJ OGÓLNEJ SYTUACJI W KRAJU

### Oceny

W czerwcu oceny sytuacji w kraju są w zasadzie takie same jak przed miesiącem. Obecnie ponad jedna czwarta Polaków (27%) twierdzi, że zmierza ona w dobrym kierunku, a niemal trzy piąte (57%) – że w złym.

TABELA 1

Czy, ogólnie rzecz biorąc, sytuacja w naszym kraju zmierza w dobrym czy też w złym kierunku?	Wskazania respondentów według terminów badań													
	2022								2023					
	V	VI	VII	VIII	IX	X	XI	XII	I	II	III	IV	V	VI
	w procentach													
W dobrym	27	24	27	23	20	19	23	21	27	29	30	28	27	27
W złym	57	59	58	63	66	68	63	66	59	55	54	56	58	57
Trudno powiedzieć	16	17	15	14	14	13	14	13	14	16	16	16	15	15

<sup>1</sup> Badanie „Aktualne problemy i wydarzenia” (398) przeprowadzono w ramach procedury mixed-mode na reprezentatywnej imiennej próbie pełnoletnich mieszkańców Polski, wylosowanej z rejestru PESEL.

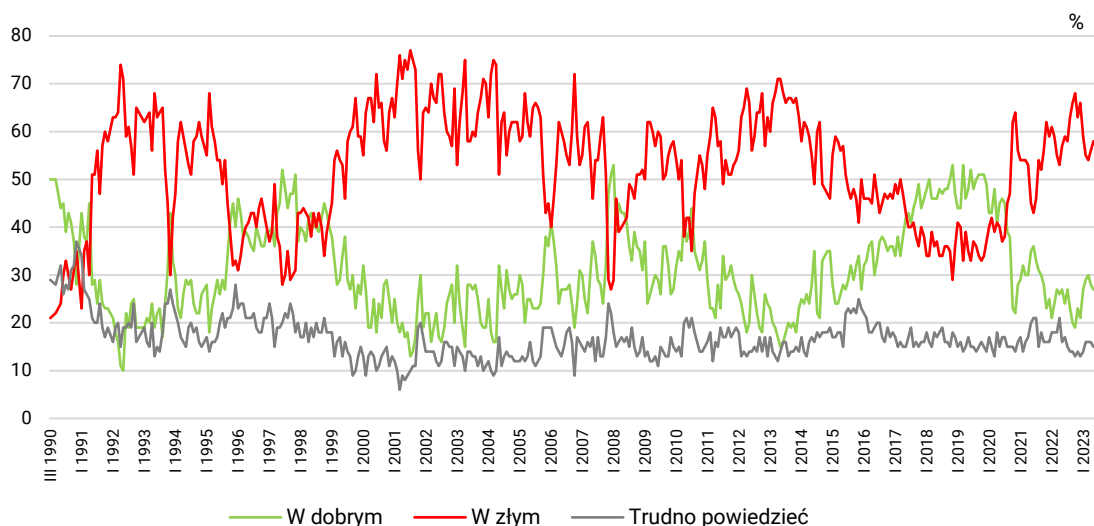
Każdy respondent wybierał samodzielnie jedną z metod:

- wywiad bezpośredni z udziałem ankietera (metoda CAPI),
- wywiad telefoniczny po skontaktowaniu się z ankieterem CBOS (CATI) – dane kontaktowe respondent otrzymywał w liście zapowiadnim od CBOS,
- samodzielne wypełnienie ankiety internetowej (CAWI), do której dostęp był możliwy na podstawie loginu i hasła przekazanego respondentowi w liście zapowiadnim od CBOS.

We wszystkich trzech przypadkach ankieta miała taki sam zestaw pytań oraz strukturę. Badanie zrealizowano w dniach od 5 do 18 czerwca 2023 roku na próbie liczącej 1054 osoby (w tym: 59,3% metodą CAPI, 25,8% – CATI i 14,9% – CAWI).

CBOS realizuje badania statutowe w ramach opisanej wyżej procedury od maja 2020 roku, w każdym przypadku podając proporcje wywiadów bezpośrednich, telefonicznych i internetowych.

RYS. 1. Czy, ogólnie rzecz biorąc, sytuacja w naszym kraju zmierza w dobrym czy też w złym kierunku?



Oceny sytuacji w kraju są w dużej mierze uzależnione od społeczno-politycznego usytuowania badanych. Znacznie częściej pozytywnie niż negatywnie postrzegają ją zwolennicy Prawa i Sprawiedliwości, osoby identyfikujące się z prawicą oraz badani zaangażowani w praktyki religijne co najmniej raz w tygodniu. Poczucie, że zmierza ona w dobrym kierunku, jest także relatywnie częste wśród respondentów starszych (powyżej 54 roku życia), mających wykształcenie podstawowe lub zasadnicze zawodowe, pracujących w prywatnych gospodarstwach rolnych (w tym rolników) i ankietowanych z gospodarstw domowych o niskich (ale nie najniższych) dochodach *per capita* (od 1500 zł do 1999 zł). Natomiast do najbardziej niezadowolonych z ogólnej sytuacji w Polsce zaliczają się potencjalni wyborcy wszystkich uwzględnionych w analizie ugrupowań opozycyjnych (szczególnie Koalicji Obywatelskiej, ale też Lewicy, koalicji Polski 2050 Szymona Hołowni z PSL-Koalicją Polską oraz Konfederacji Wolność i Niepodległość), respondenci o poglądach lewicowych oraz niezaangażowani religijnie. Przekonanie, że sytuacja w kraju zmierza w złym kierunku, częściej od innych podzielają ponadto ankietowani identyfikujący się z politycznym centrum, sporadycznie uczestniczący w praktykach religijnych, badani mający mniej niż 45 lat, mieszkający w półmilionowych lub większych miastach, najlepiej wykształceni, przedstawiciele takich grup zawodowych, jak kadra kierownicza i specjaliści, pracownicy administracyjno-biurowi, prywatni przedsiębiorcy, pracownicy usług, robotnicy niewykwalifikowani, respondenci pracujący w sektorze prywatnym poza rolnictwem, a także badani uzyskujący najwyższe dochody w przeliczeniu na osobę w gospodarstwie domowym (4000 zł lub więcej) oraz niezadowoleni z własnej sytuacji materialnej (zob. tabelę 2 i tabelę aneksową 1).

TABELA 2

Na kandydata której partii/ugrupowania głosował(a)by Pan(i) w wyborach do Sejmu?	Czy, ogólnie rzecz biorąc, sytuacja w naszym kraju zmierza w dobrym czy też w złym kierunku?		
	W dobrym	W złym	Trudno powiedzieć
	w procentach		
Prawo i Sprawiedliwość	75	10	15
Koalicja Obywatelska	3	91	5
Lewica*	8	84	8
Konfederacja Wolność i Niepodległość	8	71	21
Koalicja Polski 2050 Szymona Hołowni z PSL-Koalicją Polską*	5	82	13
Niezdecydowani, na kogo głosować	9	76	14
Niezamierzający głosować	18	57	25

\* Uwaga, niewielka liczebność zwolenników tego ugrupowania w próbie

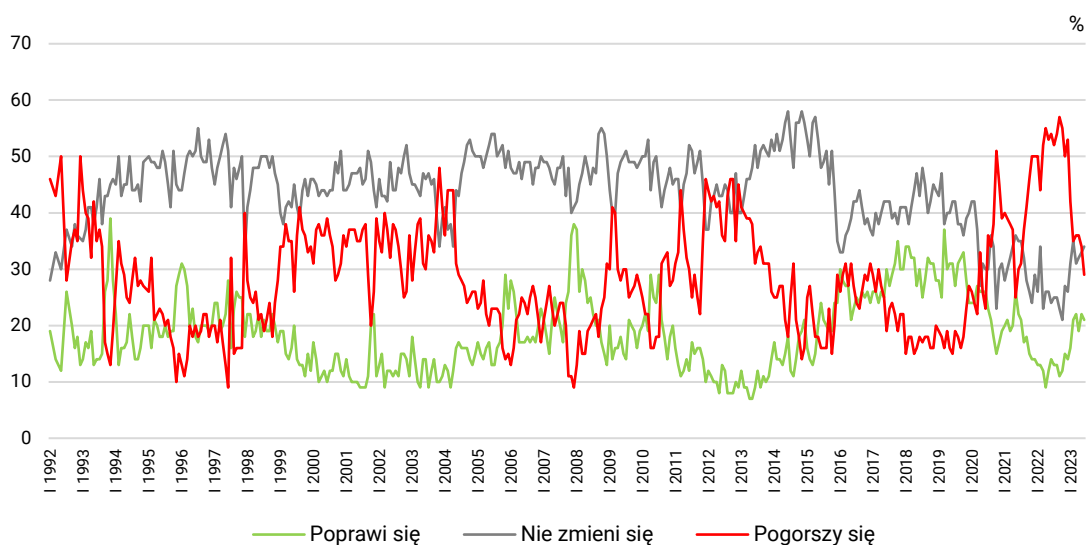
## Przewidywania

Od ubiegłego miesiąca zmniejszył się odsetek Polaków (o 5 punktów, do 29%) przewidujących pogorszenie sytuacji w kraju w ciągu najbliższego roku. Podobnie niską skalę pesymistycznych prognoz rejestrowaliśmy po raz ostatni dwa lata temu. Z kolei odsetki spodziewających się poprawy (21%) i nieoczekujących zmian (34%) pozostały w zasadzie takie same jak w maju. Przybyło natomiast osób niemających na ten temat zdania (wzrost o 4 punkty, do 15%).

TABELA 3

Jak Pan(i) sądzi, czy w ciągu najbliższego roku <b>sytuacja w Polsce</b> poprawi się, pogorszy czy też się nie zmieni?	Wskazania respondentów według terminów badań													
	2022								2023					
	V	VI	VII	VIII	IX	X	XI	XII	I	II	III	IV	V	VI
w procentach														
Poprawi się	12	14	13	13	11	12	15	14	16	21	22	19	22	21
Nie zmieni się	26	24	25	25	23	21	27	26	31	35	31	32	33	34
Pogorszy się	53	54	52	54	57	55	50	53	42	35	36	36	34	29
Trudno powiedzieć	9	8	10	8	9	11	8	7	11	9	11	13	11	15

RYS. 2. Jak Pan(i) sądzi, czy w ciągu najbliższego roku sytuacja w Polsce poprawi się, pogorszy czy też się nie zmieni?



Pominięto odpowiedzi „Trudno powiedzieć”

## SYTUACJA POLITYCZNA

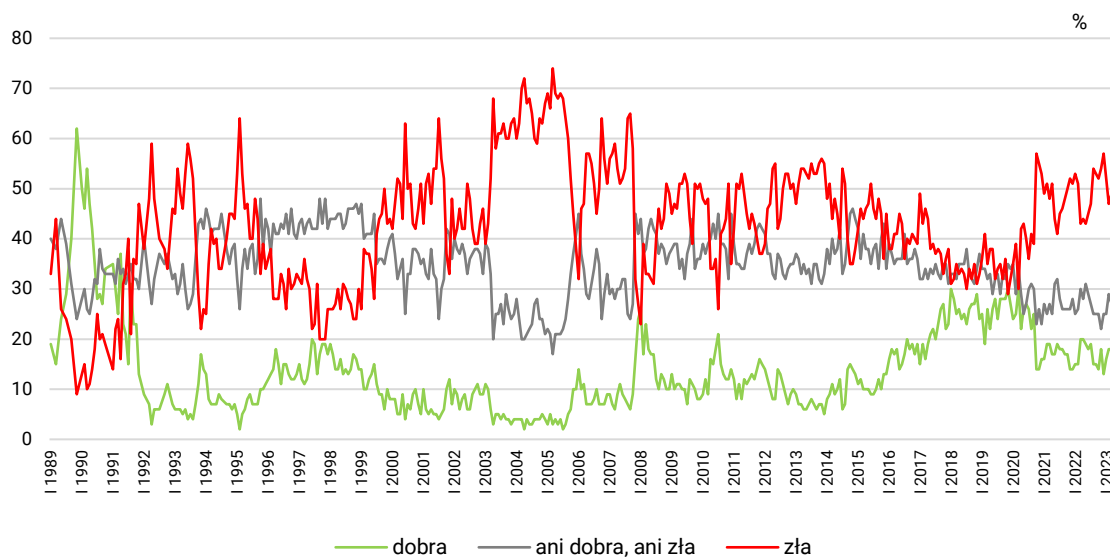
### Oceny

Od maja przybywa badanych – choć w tym miesiącu nieznacznie (wzrost z 50% do 52%) – negatywnie oceniających sytuację polityczną w Polsce. Względnie stabilna jest liczba z niej zadowolonych (16% wobec 17% w maju) i uważających, że jest ona przeciętna (27% wobec 26% w maju). Co dwudziesty badany nie ma sprecyzowanej opinii w tej sprawie.

TABELA 4

Jak Pan(i) ogólnie ocenia obecną <b>sytuację polityczną</b> w Polsce? Czy jest ona:	Wskazania respondentów według terminów badań													
	2022						2023							
	V	VI	VII	VIII	IX	X	XI	XII	I	II	III	IV	V	VI
	w procentach													
– dobra	19	18	19	15	15	14	18	13	16	18	18	17	17	16
– ani dobra, ani zła	31	29	27	25	25	25	22	25	25	29	27	28	26	27
– zła	43	45	47	54	53	52	54	57	52	47	49	47	50	52
Trudno powiedzieć	7	8	7	7	7	8	6	5	7	6	6	7	6	5

RYS. 3. Jak Pan(i) ogólnie ocenia obecną sytuację polityczną w Polsce?  
Czy jest ona:



Pominięto odpowiedzi „Trudno powiedzieć”

Na percepcję sytuacji politycznej w Polsce rzutuje podobny zestaw cech społeczno-demograficznych, jak na ocenę ogólnej sytuacji w kraju. Najwyższym poziomem niezadowolenia z niej wyróżniają się potencjalni wyborcy ugrupowań opozycyjnych, szczególnie Koalicji Obywatelskiej i Lewicy (ale także koalicji Polski 2050 Szymona Hołowni z PSL-Koalicją Polską i Konfederacji WiN), respondenci o lewicowych poglądach (i – w mniejszym stopniu – centrowych), niezaangażowani religijnie, a poza tym ludzie młodzi (25–34 lata), mieszkańcy największych miast, badani mający wyższe wykształcenie, kadra kierownicza i specjaliści, pracownicy administracyjno-biurowi, prywatni przedsiębiorcy, ankietowani pracujący w sektorze prywatnym (poza rolnictwem), jak również badani z gospodarstw domowych o najwyższych dochodach *per capita* oraz źle oceniający własną sytuację materialną. Z kolei zadowolenie z aktualnej sytuacji politycznej deklarują przeważnie respondenci popierający Prawo i Sprawiedliwość, a także – częściej niż inni – identyfikujący się z prawicą, zaangażowani w praktyki religijne (szczególnie uczestniczący w nich co najmniej raz w tygodniu), osoby najstarsze (65+) oraz ankietowani mający wykształcenie zasadnicze zawodowe (zob. tabelę 5 i tabelę aneksową 3).

TABELA 5

Na kandydata której partii/ugrupowania głosował(a)by Pan(i) w wyborach do Sejmu?	Jak Pan(i) ogólnie ocenia obecną sytuację polityczną w Polsce? Czy jest ona:			
	dobra	ani dobra, ani zła	zła	Trudno powiedzieć
	w procentach			
Prawo i Sprawiedliwość	48	35	14	3
Koalicja Obywatelska	2	12	86	0
Lewica*	0	16	83	1
Konfederacja Wolność i Niepodległość	3	28	67	2
Koalicja Polski 2050 Szymona Hołowni z PSL-Koalicją Polską*	3	20	73	5
Niezdecydowani, na kogo głosować	4	29	62	6
Niezamierzający głosować	9	35	46	9

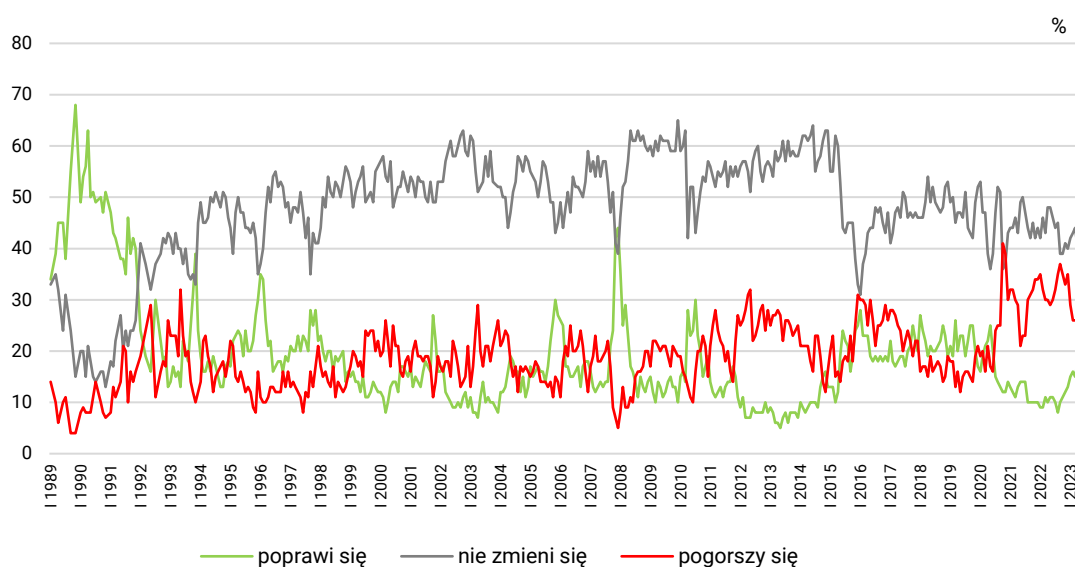
\* Uwaga, niewielka liczebność zwolenników tego ugrupowania w próbie

## Przewidywania

W ostatnim kwartale przewidywania dotyczące sytuacji politycznej w kraju w ciągu najbliższego roku poprawiają się, o czym świadczy zmniejszająca się różnica między pesymizmem a optymizmem (poprzednio lepsze wyniki rejestrowaliśmy w pierwszej połowie 2020 roku). Od maja minimalnie wzrósł odsetek prognozujących poprawę sytuacji politycznej (z 17% do 19%) i w takim samym stopniu zmniejszył się odsetek mówiących o braku zmian (z 42% do 40%). Na pogorszenie w tej dziedzinie wskazuje ponad jedna piąta Polaków (22% wobec 23% w maju). Niespełna co piąty ankietowany nie wie, czego się spodziewać.

CBOS

RYS. 4. Czy, Pana(i) zdaniem, w ciągu najbliższego roku sytuacja polityczna w Polsce:



Pominięto odpowiedzi „Trudno powiedzieć”

TABELA 6

Czy, Pana(i) zdaniem, w ciągu najbliższego roku <b>sytuacja polityczna</b> w Polsce:	Wskazania respondentów według terminów badań													
	2022								2023					
	V	VI	VII	VIII	IX	X	XI	XII	I	II	III	IV	V	VI
	w procentach													
– poprawi się	11	11	10	8	10	11	12	13	15	16	15	18	17	19
– nie zmieni się	48	46	44	45	39	39	41	40	42	43	44	40	42	40
– pogorszy się	29	30	32	35	37	35	33	35	29	26	26	26	23	22
Trudno powiedzieć	12	13	14	11	14	16	14	12	14	15	15	16	18	18

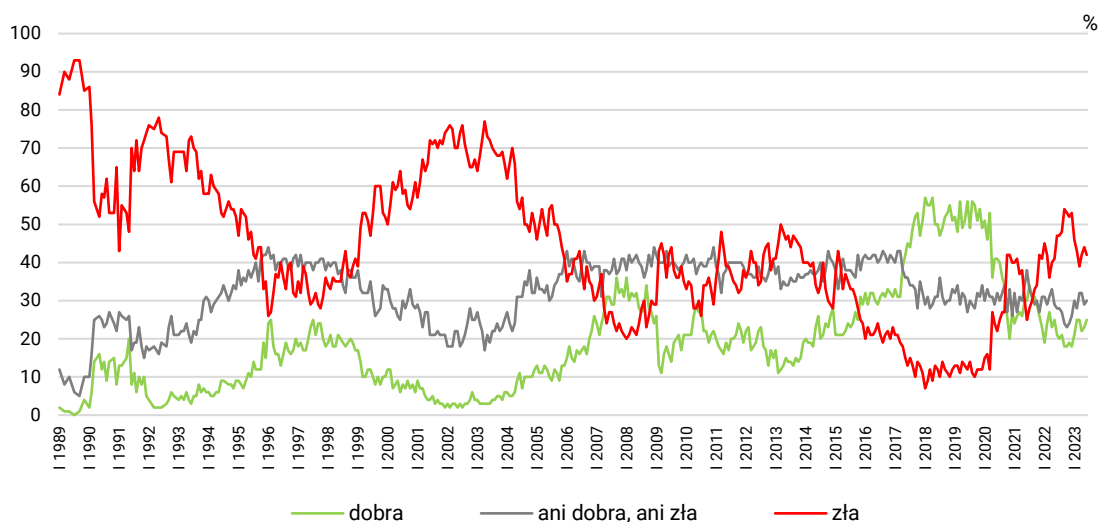
## SYTUACJA GOSPODARCZA

### Oceny

Nieco lepsze niż przed miesiącem są nastroje dotyczące gospodarki. Od maja minimalnie przybyło badanych oceniających sytuację gospodarczą w kraju jako dobrą (wzrost o 2 punkty procentowe, do 25%) i w podobnej mierze ubyło z niej niezadowolonych (spadek o 2 punkty, do 42%). Niespełna jedna trzecia Polaków (30%) postrzega tę sytuację jako przeciętną.

CBOS

RYS. 5. Jak Pan(i) ogólnie ocenia obecną sytuację gospodarczą w Polsce?  
Czy jest ona:



Pominięto odpowiedzi „Trudno powiedzieć”

TABELA 7

Jak Pan(i) ogólnie ocenia obecną <b>sytuację</b> <b>gospodarczą</b> w Polsce? Czy jest ona:	Wskazania respondentów według terminów badań													
	2022								2023					
	V	VI	VII	VIII	IX	X	XI	XII	I	II	III	IV	V	VI
	w procentach													
– dobra	25	21	20	21	18	18	19	18	21	25	25	22	23	25
– ani dobra, ani zła	29	28	28	27	24	23	24	26	30	28	32	32	29	30
– zła	41	47	47	48	54	53	52	53	46	43	39	42	44	42
Trudno powiedzieć	5	4	5	4	4	5	5	3	4	4	4	5	4	3

Opinie o stanie gospodarki, podobnie jak te o sytuacji politycznej i ogólnym kierunku zmian następujących w kraju, są w znacznej mierze zdeterminowane przez polityczne i światopoglądowe usytuowanie badanych. Poza zwolennikami rządzącego ugrupowania, wśród których dominują oceny pozytywne, zadowoleni z kondycji polskiej gospodarki zauważalnie przeważają nad niezadowolonymi wśród osób o prawicowej orientacji politycznej, zaangażowanych w praktyki religijne (szczególnie uczestniczących w nich kilkakrotnie w tygodniu), a poza tym wśród najstarszych respondentów i rolników. Natomiast poziomem ocen negatywnych wyróżniają się na tle pozostałych potencjalni wyborcy ugrupowań opozycyjnych, szczególnie Koalicji Obywatelskiej i Lewicy, badani identyfikujący się z lewicą, nieangażujący się religijnie, respondenci mający od 25 do 34 lat, mieszkańcy największych miast, badani najlepiej wykształceni, kadra kierownicza i specjaliści, pracownicy administracyjno-biurowi, prywatni przedsiębiorcy, technicy i średni personel, ankietowani pracujący w sektorze publicznym i prywatnym (poza rolnictwem), uzyskujący najwyższe dochody *per capita*, jak również niezadowoleni z własnej sytuacji materialnej (zob. tabelę 8 i tabelę aneksową 5).

TABELA 8

Na kandydata której partii/ugrupowania głosował(a)by Pan(i) w wyborach do Sejmu?	Jak Pan(i) ogólnie ocenia obecną sytuację gospodarczą w Polsce? Czy jest ona:			
	dobra	ani dobra, ani zła	zła	Trudno powiedzieć
	w procentach			
Prawo i Sprawiedliwość	62	30	7	2
Koalicja Obywatelska	5	22	71	2
Lewica*	4	23	73	0
Konfederacja Wolność i Niepodległość	16	36	49	0
Koalicja Polski 2050 Szymona Hołowni z PSL-Koalicją Polską*	11	32	52	5
Niezdecydowani, na kogo głosować	15	32	49	4
Niezamierzający głosować	17	36	40	7

\* Uwaga, niewielka liczebność zwolenników tego ugrupowania w próbie

## Przewidywania

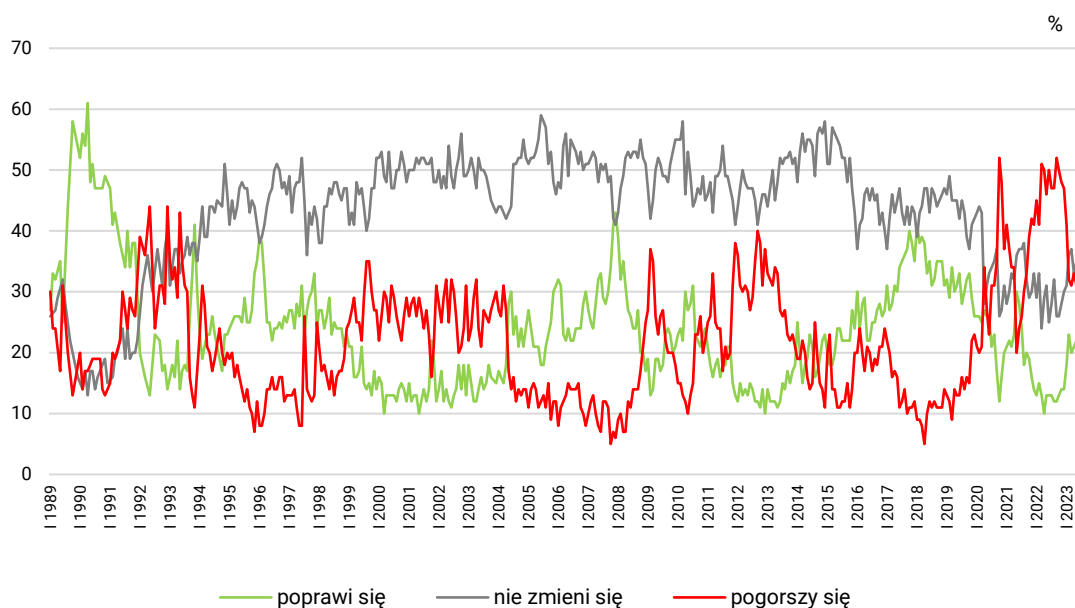
W większym stopniu niż oceny poprawiły się prognozy dotyczące sytuacji gospodarczej. W stosunku do maja zmniejszyła się skala pesymizmu (spadek o 4 punkty, do 27%), natomiast przybyło osób przewidujących brak zmian w tej dziedzinie (wzrost o 3 punkty, do 38%) i – w mniejszym stopniu – poprawę (wzrost o 2 punkty, do 24%).

TABELA 9

Czy, Pana(i) zdaniem, w ciągu najbliższego roku <b>sytuacja gospodarcza</b> w Polsce:	Wskazania respondentów według terminów badań													
	2022								2023					
	V	VI	VII	VIII	IX	X	XI	XII	I	II	III	IV	V	VI
	w procentach													
– poprawi się	13	13	13	12	12	13	14	14	18	23	20	21	22	24
– nie zmieni się	31	25	28	32	26	26	28	30	31	36	37	33	35	38
– pogorszy się	46	50	47	47	52	50	48	47	41	32	31	33	31	27
Trudno powiedzieć	11	12	12	8	10	11	10	9	10	9	11	13	12	12

CBOS

RYS. 6. Czy, Pana(i) zdaniem, w ciągu najbliższego roku sytuacja gospodarcza w Polsce:



Pominięto odpowiedzi „Trudno powiedzieć”

## SYTUACJA WŁASNA BADANYCH I MATERIALNE WARUNKI ŻYCIA

### Oceny

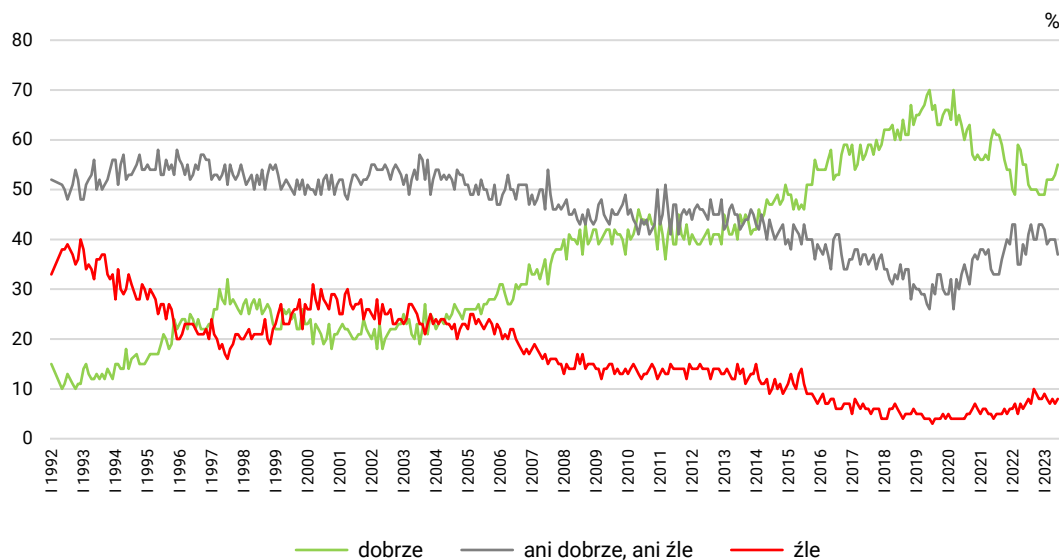
Poprawiły się nieco oceny poziomu życia respondentów i ich rodzin, które są obecnie najlepsze od czerwca ubiegłego roku. Od maja ubyłoby badanych oceniających swój poziom życia jako przeciętny (spadek o 3 punkty procentowe, do 37%), a minimalnie przybyło określających go jako dobry (wzrost o 2 punkty, do 55%). Ośmiu na stu ankietowanych (8%) wyraża w tym względzie niezadowolenie.

TABELA 10

Czy obecnie Panu(i) i Pana(i) <b>rodzinie</b> żyje się:	Wskazania respondentów według terminów badań													
	2022								2023					
	V	VI	VII	VIII	IX	X	XI	XII	I	II	III	IV	V	VI
	w procentach													
– dobrze	55	55	51	50	50	50	49	49	49	52	52	52	53	55
– ani dobrze, ani źle	39	37	41	43	40	40	43	43	42	39	40	40	40	37
– źle	6	7	8	7	10	9	8	8	9	8	7	8	7	8

CBOS

RYS. 7. Czy obecnie Panu(i) i Pana(i) rodzinie żyje się:



Pomięto odpowiedzi „Trudno powiedzieć”

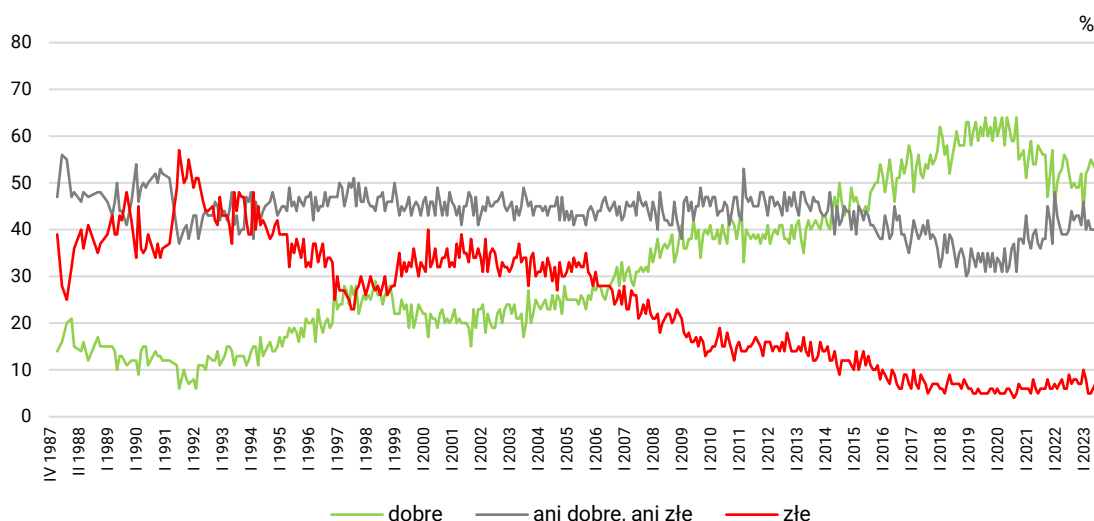
Oceny warunków materialnych są zbliżone do majowych. Ponad połowa Polaków (53%) jest z nich zadowolona, dwie piąte (40%) określa je jako przeciętne, a siedmiu na stu (7%) – jako złe.

TABELA 11

Jak Pan(i) ocenia obecne warunki materialne swojego gospodarstwa domowego? Czy są one:	Wskazania respondentów według terminów badań													
	2022								2023					
	V	VI	VII	VIII	IX	X	XI	XII	I	II	III	IV	V	VI
	w procentach													
– dobre	56	55	52	49	50	49	49	52	44	52	53	55	54	53
– ani dobre, ani złe	39	39	40	44	42	43	43	41	46	40	42	40	40	40
– złe	6	6	9	7	8	8	7	7	10	8	5	5	6	7

CBOS

RYS. 8. Jak Pan(i) ocenia obecne warunki materialne swojego gospodarstwa domowego? Czy są one:



Pod względem skali dobrych ocen poziomu życia swojej rodziny i własnych warunków materialnych wyróżniają się przede wszystkim badani z gospodarstw domowych, w których dochody w przeliczeniu na osobę wynoszą co najmniej 3000 zł, mający wyższe wykształcenie, ankietowani pracujący w sektorze prywatnym, kadra kierownicza i specjaliści, technicy i średni personel (a w przypadku ocen własnej sytuacji materialnej – także prywatni przedsiębiorcy). Z poziomu życia i warunków materialnych częściej zadowoleni są młodszy badani, poniżej 35 roku życia. Do źle oceniających swoją sytuację ekonomiczną częściej niż inni zaliczają się respondenci uzyskujący dochody *per capita* poniżej 1500 zł, mający od 45 do 54 lat. Z kolei na niską jakość życia relatywnie często wskazują ankietowani źle sytuowani – uzyskujący dochody w przeliczeniu na osobę w gospodarstwie domowym poniżej 2000 zł, ale też mieszkańcy największych miast i respondenci w wieku 55–64 lata (zob. tabele aneksowe 7 i 8).

## Przewidywania

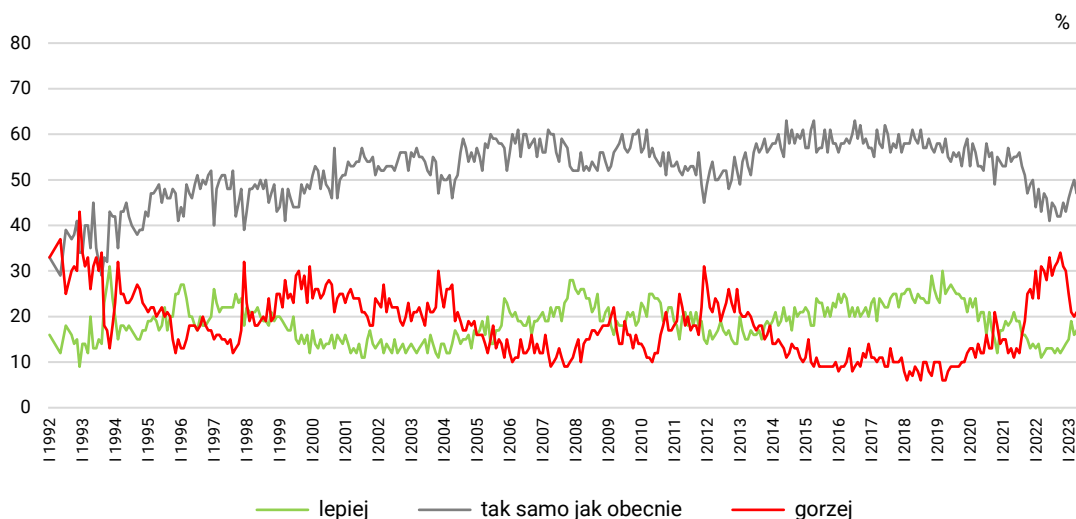
Przewidywania dotyczące poziomu życia respondentów i ich rodzin w ciągu najbliższych dwunastu miesięcy są lepsze od zarejestrowanych przed miesiącem. Minimalnie wzrósł odsetek badanych liczących na poprawę w tej kwestii (o 2 punkty procentowe, do 20%), a ubyło obawiających się pogorszenia (spadek o 3 punkty, do 15%). Ponad połowa (52%) – tak jak w maju – twierdzi, że w ciągu najbliższego roku nic się w tym względzie nie zmieni.

TABELA 12

Jak Pan(i) sądzi, czy za rok Panu(i) i Pana(i) rodzinie będzie się żyło:	Wskazania respondentów według terminów badań													
	2022								2023					
	V	VI	VII	VIII	IX	X	XI	XII	I	II	III	IV	V	VI
	w procentach													
– lepiej	13	13	13	12	13	12	13	14	15	19	16	17	18	20
– tak samo	46	41	45	44	42	42	45	43	46	48	50	47	52	52
– gorzej	28	33	29	31	32	34	31	30	25	21	20	21	18	15
Trudno powiedzieć	13	13	13	13	13	12	11	13	14	12	14	15	13	12

CBOS

RYS. 9. Jak Pan(i) sądzi, czy za rok Panu(i) i Pana(i) rodzinie będzie się żyło:



Pomięto odpowiedzi „Trudno powiedzieć”

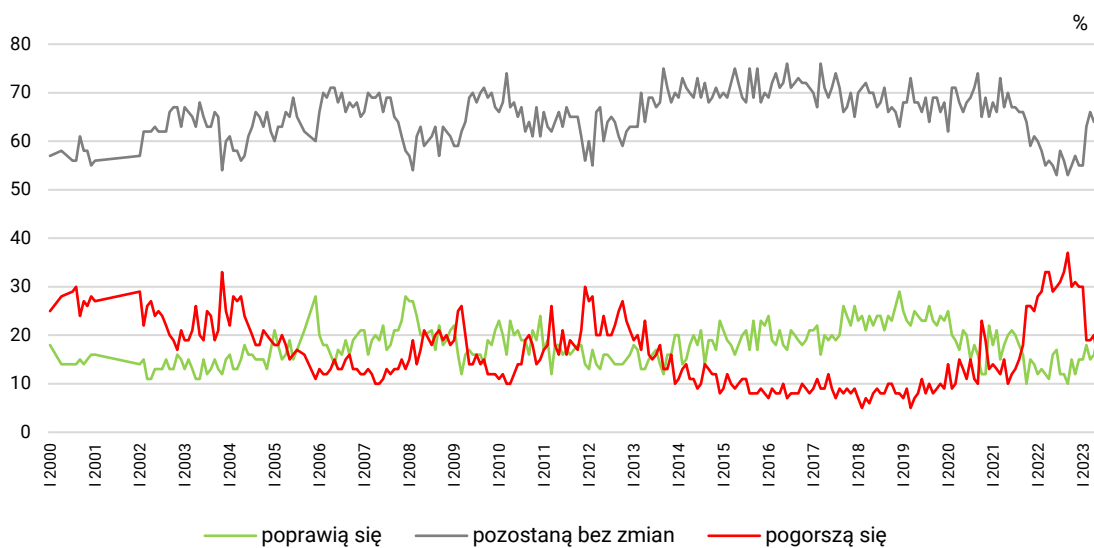
Od maja przybyło badanych, którzy przewidują, że warunki materialne ich gospodarstw domowych pogorszą się przez najbliższy rok (wzrost z 15% do 19%), natomiast ubyło deklarujących, że pozostaną one niezmienione (spadek z 65% do 62%). Podobnie jak przed miesiącem niespełna jedna piąta ankietowanych (19% wobec 20% w maju) spodziewa się w tym względzie poprawy.

TABELA 13

Jak Pan(i) sądzi, czy w ciągu najbliższego roku <b>warunki materialne</b> Pana(i) gospodarstwa domowego:	Wskazania respondentów według terminów badań													
	2022								2023					
	V	VI	VII	VIII	IX	X	XI	XII	I	II	III	IV	V	VI
	w procentach													
– poprawią się	16	17	12	12	10	15	12	15	15	18	15	16	20	19
– pozostaną bez zmian	55	53	58	56	53	55	57	55	55	63	66	64	65	62
– pogorszą się	29	30	31	33	37	30	31	30	30	19	19	20	15	19

CBOS

RYS. 10. Jak Pan(i) sądzi, czy w ciągu najbliższego roku warunki materialne Pana(i) gospodarstwa domowego:





W czerwcowych nastrojach społecznych widoczna jest, ogólnie rzecz biorąc, pewna poprawa, choć bardziej w sferze przewidywań dotyczących tego, co nastąpi na przestrzeni najbliższego roku niż w ocenach sytuacji bieżącej, ale i one – jeśli chodzi o kondycję gospodarki i poziom życia ludzi – wydają się być nieco lepsze niż przed miesiącem. Porównując obecne prognozy do tych z analogicznego okresu ubiegłego roku można dostrzec, że teraz, u progu wakacji, są one wyraźnie lepsze, niż były w roku 2022. Dotyczy to zarówno perspektywy rozwoju ogólnej sytuacji w Polsce w ciągu najbliższych dwunastu miesięcy, jak i przyszłości kondycji gospodarczej kraju oraz sytuacji politycznej. W porównaniu do czerwca ubiegłego roku wyraźnie mniejszy jest też pesymizm w przewidywaniach dotyczących sfery prywatnej.

Opracował

Michał Feliksiak

TABELA 1

		Czy, ogólnie rzecz biorąc, sytuacja w naszym kraju zmierza w dobrym czy też w złym kierunku?			Liczba osób
		W dobrym	W złym	Trudno powiedzieć	
		%	%	%	
Ogółem		27	57	15	1046
Płeć	Mężczyźni	26	59	15	493
	Kobiety	28	56	16	553
Wiek	18–24 lata	17	64	19	99
	25–34	13	71	16	164
	35–44	20	68	12	204
	45–54	25	62	13	167
	55–64	36	48	16	164
	65 lat i więcej	41	41	18	249
Miejsce zamieszkania	Wieś	28	53	19	430
	Miasto do 19 999	26	60	14	149
	20 000 – 99 999	31	58	11	239
	100 000 – 499 999	23	62	15	131
	500 000 i więcej mieszk.	18	67	15	97
Wykształcenie	Podstawowe / gimnazjalne	35	42	23	157
	Zasadnicze zawodowe	43	42	16	239
	Średnie	23	63	15	368
	Wyższe	15	72	12	283
Grupa społeczna i zawodowa	Kadra kier., spec. z wyższym wyksz.	14	74	12	146
	Średni personel, technicy	21	63	15	51
	Pracownicy adm.-biurowi	12	77	11	76
	Pracownicy usług	21	64	15	77
	Robotnicy wykwalifikowani	23	63	14	102
	Robotnicy niewykwalifik.	27	64	9	28
	Rolnicy	38	44	18	42
	Pracujący na własny rach.	17	75	8	69
	Bezrobotni	31	39	30	18
	Emeryci	42	41	17	279
	Renciści	48	34	18	53
	Uczniowie i studenci	12	61	27	43
	Zajmujący się domem i inni	27	54	18	61
	Pracuje w:	inst. państw., publicznej	20	63	17
spółce właścicieli prywatnych i państwa		22	63	15	119
sekt. pryw. poza rolnict.		15	75	10	297
prywatnym gosp. rolnym		36	48	16	48
Dochody na jedną osobę	Do 1499 zł	32	49	19	104
	Od 1500 zł do 1999 zł	36	45	19	128
	Od 2000 zł do 2999 zł	31	56	14	222
	Od 3000 zł do 3999 zł	32	52	15	114
	4000 zł i więcej	24	67	9	160
	Trudno powiedzieć	27	58	15	143
	Odmowa odpowiedzi	13	68	20	175
Ocena własnych war. mater.	Złe	12	76	12	69
	Średnie	22	60	18	421
	Dobre	33	53	14	557
Udział w prakt. religijnych	Kilka razy w tygodniu	53	32	15	39
	Raz w tygodniu	47	37	16	355
	1–2 razy w miesiącu	24	56	21	157
	Kilka razy w roku	16	67	17	248
	W ogóle nie uczestniczy	8	82	10	227
Poglądy polityczne	Lewica	7	84	9	227
	Centrum	15	71	14	272
	Prawica	57	29	14	364
	Trudno powiedzieć	10	61	29	147

TABELA 2

		Jak Pan(i) sądzi, czy w ciągu najbliższego roku sytuacja w Polsce poprawi się, pogorszy czy też się nie zmieni?				Liczba osób
		Poprawi się	Nie zmieni się	Pogorszy się	Trudno powiedzieć	
		%	%	%	%	
Ogółem		21	34	29	15	1050
Płeć	Mężczyźni	19	35	31	14	495
	Kobiety	23	34	28	16	555
Wiek	18–24 lata	16	44	31	10	99
	25–34	11	33	45	12	164
	35–44	19	30	38	12	205
	45–54	21	39	27	14	167
	55–64	25	36	28	12	165
	65 lat i więcej	29	32	14	25	251
Miejsce zamieszkania	Wieś	19	34	27	20	432
	Miasto do 19 999	22	37	33	9	149
	20 000 – 99 999	24	37	27	13	241
	100 000 – 499 999	20	43	23	14	131
	500 000 i więcej mieszk.	22	18	46	13	97
Wykształcenie	Podstawowe / gimnazjalne	26	32	16	26	159
	Zasadnicze zawodowe	27	39	18	16	239
	Średnie	18	39	32	12	369
	Wyższe	18	26	42	13	284
Grupa społeczna i zawodowa	Kadra kier., spec. z wyższym wyksz.	18	30	42	10	147
	Średni personel, technicy	17	42	28	13	51
	Pracownicy adm.-biurowi	10	33	47	11	77
	Pracownicy usług	17	36	30	17	77
	Robotnicy wykwalifikowani	19	46	29	6	102
	Robotnicy niewykwalifik.	17	35	38	10	28
	Rolnicy	17	45	26	12	42
	Pracujący na własny rach.	15	24	46	15	69
	Bezrobotni	6	51	33	10	18
	Emeryci	30	31	16	23	281
	Renciści	31	31	15	23	53
	Uczniowie i studenci	16	39	38	6	43
	Zajmujący się domem i inni	26	37	21	16	61
Pracuje w:	inst. państw., publicznej	17	36	36	12	131
	spółce właścicieli prywatnych i państwa	20	38	25	17	120
	sekt. pryw. poza rolnict.	16	31	44	9	297
	prywatnym gosp. rolnym	18	40	30	11	48
Dochody na jedną osobę	Do 1499 zł	15	42	31	11	106
	Od 1500 zł do 1999 zł	21	28	34	18	128
	Od 2000 zł do 2999 zł	25	35	20	20	222
	Od 3000 zł do 3999 zł	25	36	31	8	114
	4000 zł i więcej	25	25	36	15	160
	Trudno powiedzieć	17	39	28	16	143
	Odmowa odpowiedzi	16	39	31	15	177
Ocena własnych war. mater.	Złe	9	33	38	20	69
	Średnie	16	35	32	17	423
	Dobre	26	34	26	13	559
Udział w prakt. religijnych	Kilka razy w tygodniu	30	28	17	25	39
	Raz w tygodniu	30	33	20	17	358
	1–2 razy w miesiącu	18	43	29	11	157
	Kilka razy w roku	16	39	30	15	249
	W ogóle nie uczestniczy	12	29	45	14	227
Poglądy polityczne	Lewica	16	33	39	11	227
	Centrum	14	40	34	12	272
	Prawica	35	32	16	16	364
	Trudno powiedzieć	10	32	32	26	149

TABELA 3

		Jak Pan(i) ogólnie ocenia obecną sytuację polityczną w Polsce? Czy jest ona:				Liczba osób
		dobra	ani dobra, ani zła	zła	Trudno powiedzieć	
		%	%	%	%	
Ogółem		16	27	52	5	1043
Płeć	Mężczyźni	16	24	56	5	493
	Kobiety	16	30	49	5	550
Wiek	18–24 lata	7	33	57	4	97
	25–34	6	25	66	3	164
	35–44	15	24	58	4	202
	45–54	16	25	55	4	167
	55–64	20	27	47	6	164
	65 lat i więcej	24	31	38	7	249
Miejsce zamieszkania	Wieś	16	34	44	6	429
	Miasto do 19 999	15	23	58	4	149
	20 000 – 99 999	17	18	59	6	239
	100 000 – 499 999	17	29	51	2	129
	500 000 i więcej mieszk.	10	20	68	2	97
Wykształcenie	Podstawowe / gimnazjalne	17	41	32	10	157
	Zasadnicze zawodowe	28	30	35	7	237
	Średnie	14	26	56	3	366
	Wyższe	7	19	72	2	283
Grupa społeczna i zawodowa	Kadra kier., spec. z wyższym wyksz.	6	21	71	2	146
	Średni personel, technicy	14	31	53	2	51
	Pracownicy adm.-biurowi	7	19	74	1	76
	Pracownicy usług	11	35	49	5	76
	Robotnicy wykwalifikowani	16	33	48	3	102
	Robotnicy niewykwalifik.	16	23	59	2	28
	Rolnicy	18	34	42	7	42
	Pracujący na własny rach.	10	16	71	3	69
	Bezrobotni	10	27	47	17	18
	Emeryci	25	30	39	6	279
	Renciści	26	37	26	11	53
	Uczniowie i studenci	9	29	59	3	41
	Zajmujący się domem i inni	18	16	54	13	61
Pracuje w:	inst. państw., publicznej	10	27	61	2	129
	spółce właścicieli prywatnych i państwa	18	25	50	7	119
	sekt. pryw. poza rolnict.	9	23	68	1	297
	prywatnym gosp. rolnym	19	39	37	6	48
Dochody na jedną osobę	Do 1499 zł	17	25	45	12	104
	Od 1500 zł do 1999 zł	21	34	41	5	125
	Od 2000 zł do 2999 zł	20	28	49	4	222
	Od 3000 zł do 3999 zł	16	27	54	2	114
	4000 zł i więcej	15	20	64	1	160
	Trudno powiedzieć	12	27	56	5	143
Ocena własnych war. mater.	Odmowa odpowiedzi	10	30	54	7	175
	Złe	9	12	72	7	69
	Średnie	13	31	51	5	418
Udział w prakt. religijnych	Dobre	19	26	51	4	557
	Kilka razy w tygodniu	26	34	24	15	39
	Raz w tygodniu	26	34	35	6	354
	1–2 razy w miesiącu	13	35	49	3	157
	Kilka razy w roku	13	27	57	3	246
Poglądy polityczne	W ogóle nie uczestniczy	5	12	80	3	227
	Lewica	3	18	76	2	227
	Centrum	6	32	60	1	272
	Prawica	35	31	32	3	364
Poglądy polityczne	Trudno powiedzieć	7	25	50	18	147

TABELA 4

		Czy, Pana(i) zdaniem, w ciągu najbliższego roku sytuacja polityczna w Polsce:				Liczba osób
		poprawi się	pozostanie bez zmian	pogorszy się	Trudno powiedzieć	
		%	%	%	%	
Ogółem		19	40	22	18	1047
Płeć	Mężczyźni	20	39	22	20	493
	Kobiety	19	42	22	17	553
Wiek	18-24 lata	14	45	29	11	99
	25-34	10	48	29	13	164
	35-44	18	39	26	17	202
	45-54	24	35	21	19	166
	55-64	23	39	22	17	164
	65 lat i więcej	23	39	12	26	251
Miejsce zamieszkania	Wieś	16	43	21	20	431
	Miasto do 19 999	22	37	29	12	149
	20 000 – 99 999	24	39	20	18	238
	100 000 – 499 999	17	43	20	20	131
	500 000 i więcej mieszk.	20	37	24	19	97
Wykształcenie	Podstawowe / gimnazjalne	16	42	17	26	159
	Zasadnicze zawodowe	26	39	15	20	237
	Średnie	16	42	25	16	368
	Wyższe	19	38	27	16	283
Grupa społeczna i zawodowa	Kadra kier., spec. z wyższym wyksz.	18	40	27	14	146
	Średni personel, technicy	19	48	21	12	51
	Pracownicy adm.-biurowi	16	42	30	12	76
	Pracownicy usług	18	51	18	13	76
	Robotnicy wykwalifikowani	16	39	29	17	100
	Robotnicy niewykwalifik.	18	43	22	17	28
	Rolnicy	17	38	17	28	42
	Pracujący na własny rach.	18	41	28	14	69
	Bezrobotni	10	46	30	15	18
	Emeryci	25	38	13	24	281
	Renciści	18	37	18	26	53
	Uczniowie i studenci	14	33	41	11	43
	Zajmujący się domem i inni	18	38	24	20	62
	Pracuje w:	inst. państw., publicznej	20	38	28	14
spółce właścicieli prywatnych i państwa		18	42	20	20	118
sekt. pryw. poza rolnict.		16	44	29	11	296
prywatnym gosp. rolnym		15	40	18	27	48
Dochody na jedną osobę	Do 1499 zł	11	39	25	25	106
	Od 1500 zł do 1999 zł	21	38	23	18	127
	Od 2000 zł do 2999 zł	23	42	15	20	221
	Od 3000 zł do 3999 zł	29	37	22	12	114
	4000 zł i więcej	21	35	27	17	160
	Trudno powiedzieć	13	45	25	17	143
	Odmowa odpowiedzi	15	44	23	18	176
Ocena własnych war. mater.	Złe	12	33	30	24	69
	Średnie	12	42	25	21	419
	Dobre	25	40	19	16	559
Udział w prakt. religijnych	Kilka razy w tygodniu	19	27	23	31	39
	Raz w tygodniu	23	41	15	21	356
	1-2 razy w miesiącu	16	49	23	11	156
	Kilka razy w roku	17	44	23	16	250
	W ogóle nie uczestniczy	17	34	31	18	226
Poglądy polityczne	Lewica	19	33	33	15	227
	Centrum	17	51	20	11	273
	Prawica	27	39	15	19	363
	Trudno powiedzieć	6	36	23	34	148

TABELA 5

		Jak Pan(i) ogólnie ocenia obecną sytuację gospodarczą w Polsce? Czy jest ona:				Liczba osób
		dobra	ani dobra, ani zła	zła	Trudno powiedzieć	
		%	%	%	%	
Ogółem		25	30	42	3	1050
Płeć	Mężczyźni	28	28	41	3	496
	Kobiety	23	32	42	3	554
Wiek	18–24 lata	19	33	46	3	100
	25–34	11	32	54	3	164
	35–44	18	28	50	3	204
	45–54	26	31	42	1	167
	55–64	29	30	39	2	165
	65 lat i więcej	39	28	27	6	251
Miejsce zamieszkania	Wieś	26	35	34	5	433
	Miasto do 19 999	24	28	45	3	149
	20 000 – 99 999	25	25	47	3	240
	100 000 – 499 999	28	28	44		131
	500 000 i więcej miesz.	20	25	52	2	97
Wykształcenie	Podstawowe / gimnazjalne	31	39	24	7	159
	Zasadnicze zawodowe	35	27	33	5	239
	Średnie	24	31	43	2	369
	Wyższe	16	25	57	1	283
Grupa społeczna i zawodowa	Kadra kier., spec. z wyższym wyksz.	18	25	55	2	146
	Średni personel, technicy	18	29	51	2	51
	Pracownicy adm.-biurowi	11	22	67		77
	Pracownicy usług	23	36	38	3	77
	Robotnicy wykwalifikowani	22	36	40	2	102
	Robotnicy niewykwalifik.	27	21	49	2	28
	Rolnicy	37	27	28	8	43
	Pracujący na własny rach.	18	27	51	3	69
	Bezrobotni	17	36	42	5	18
	Emeryci	35	30	29	6	281
	Renciści	33	48	17	3	53
	Uczniowie i studenci	26	27	46	2	43
	Zajmujący się domem i inni	24	23	48	5	61
Pracuje w:	inst. państw., publicznej	20	25	53	2	131
	spółce właścicieli prywatnych i państwa	23	32	43	2	120
	sekt. pryw. poza rolnict.	17	29	53	2	297
	prywatnym gosp. rolnym	35	30	30	5	48
Dochody na jedną osobę	Do 1499 zł	27	33	35	5	106
	Od 1500 zł do 1999 zł	31	26	36	7	128
	Od 2000 zł do 2999 zł	29	29	40	2	222
	Od 3000 zł do 3999 zł	25	32	40	2	114
	4000 zł i więcej	27	19	53	1	160
	Trudno powiedzieć	20	34	42	4	143
	Odmowa odpowiedzi	17	36	43	4	177
Ocena własnych war. mater.	Złe	13	12	68	7	69
	Średnie	18	32	47	4	422
	Dobre	32	30	35	3	559
Udział w prakt. religijnych	Kilka razy w tygodniu	54	24	15	7	39
	Raz w tygodniu	36	34	27	4	357
	1–2 razy w miesiącu	21	34	41	4	157
	Kilka razy w roku	23	29	44	3	249
	W ogóle nie uczestniczy	9	23	66	2	227
Poglądy polityczne	Lewica	8	25	64	3	227
	Centrum	13	36	49	2	272
	Prawica	52	27	20	1	364
	Trudno powiedzieć	10	34	44	12	149

TABELA 6

		Czy, Pana(i) zdaniem, w ciągu najbliższego roku sytuacja gospodarcza w Polsce:				Liczba osób
		poprawi się	pozostanie bez zmian	pogorszy się	Trudno powiedzieć	
		%	%	%	%	
Ogółem		24	38	27	12	1047
Płeć	Mężczyźni	26	35	27	12	494
	Kobiety	22	40	26	12	553
Wiek	18–24 lata	23	39	32	6	99
	25–34	14	42	35	10	164
	35–44	19	40	31	9	202
	45–54	24	33	28	16	167
	55–64	27	36	25	11	164
	65 lat i więcej	33	36	15	16	251
Miejsce zamieszkania	Wieś	22	40	25	14	431
	Miasto do 19 999	25	37	28	10	149
	20 000 – 99 999	26	34	30	10	239
	100 000 – 499 999	23	44	19	13	131
	500 000 i więcej mieszk.	28	28	33	10	97
Wykształcenie	Podstawowe / gimnazjalne	30	40	14	15	159
	Zasadnicze zawodowe	33	36	18	14	237
	Średnie	20	39	31	10	368
	Wyższe	18	35	36	11	283
Grupa społeczna i zawodowa	Kadra kier., spec. z wyższym wyksz.	18	36	33	12	146
	Średni personel, technicy	17	54	23	6	51
	Pracownicy adm.-biurowi	11	46	35	8	76
	Pracownicy usług	21	40	29	10	76
	Robotnicy wykwalifikowani	23	35	31	11	101
	Robotnicy niewykwalifik.	21	30	41	7	28
	Rolnicy	24	47	23	6	42
	Pracujący na własny rach.	16	34	38	11	69
	Bezrobotni	6	44	35	15	18
	Emeryci	33	34	16	17	281
	Renciści	23	53	13	12	53
	Uczniowie i studenci	29	30	35	6	43
	Zajmujący się domem i inni	34	25	26	14	62
Pracuje w:	inst. państw., publicznej	22	36	31	12	129
	spółce właścicieli prywatnych i państwa	20	40	25	15	118
	sekt. prywat. poza rolnict.	18	39	37	7	297
	prywatnym gosp. rolnym	18	45	26	10	48
Dochody na jedną osobę	Do 1499 zł	16	36	30	18	106
	Od 1500 zł do 1999 zł	33	31	26	9	127
	Od 2000 zł do 2999 zł	30	38	18	13	222
	Od 3000 zł do 3999 zł	30	35	28	8	114
	4000 zł i więcej	25	32	32	11	160
	Trudno powiedzieć	16	42	31	11	143
Ocena własnych war. mater.	Odmowa odpowiedzi	16	45	26	13	176
	Złe	16	23	44	16	69
	Średnie	15	42	30	13	419
Udział w prakt. religijnych	Dobre	32	36	22	11	560
	Kilka razy w tygodniu	29	38	9	23	39
	Raz w tygodniu	32	38	18	12	356
	1–2 razy w miesiącu	22	46	26	5	156
	Kilka razy w roku	21	38	28	13	250
W ogóle nie uczestniczy	16	32	41	11	227	
Poglądy polityczne	Lewica	16	34	37	13	227
	Centrum	19	46	28	7	273
	Prawica	41	33	16	10	364
	Trudno powiedzieć	6	40	30	25	148

TABELA 7

		Czy obecnie Panu(i) i Pana(i) rodzinie żyje się:				Liczba osób
		dobrze	ani dobrze, ani źle	źle	Trudno powiedzieć	
		%	%	%	%	
Ogółem		55	37	8	0	1051
Płeć	Mężczyźni	55	38	7	0	496
	Kobiety	55	37	8	0	555
Wiek	18–24 lata	75	24	2		100
	25–34	62	33	5	1	165
	35–44	56	35	8	0	205
	45–54	55	34	10		165
	55–64	40	46	14	0	165
	65 lat i więcej	51	43	6		251
Miejsce zamieszkania	Wieś	54	38	7	0	433
	Miasto do 19 999	57	39	4		149
	20 000 – 99 999	53	36	11	0	240
	100 000 – 499 999	59	38	4		131
	500 000 i więcej mieszk.	54	32	14	1	97
Wykształcenie	Podstawowe / gimnazjalne	50	45	6		159
	Zasadnicze zawodowe	48	41	11	0	239
	Średnie	55	37	8	0	369
	Wyższe	64	30	6		283
Grupa społeczna i zawodowa	Kadra kier., spec. z wyższym wyksz.	68	26	6		146
	Średni personel, technicy	67	29	4		51
	Pracownicy adm.-biurowi	50	39	9	2	76
	Pracownicy usług	52	40	8		77
	Robotnicy wykwalifikowani	58	34	7	1	102
	Robotnicy niewykwalifik.	41	53	6		28
	Rolnicy	52	43	5		43
	Pracujący na własny rach.	57	34	9		69
	Bezrobotni	39	56	5		18
	Emeryci	49	40	11		281
	Renciści	51	45	4		53
	Uczniowie i studenci	68	29	3		43
	Zajmujący się domem i inni	46	43	11		62
Pracuje w:	inst. państw., publicznej	57	35	8		131
	spółce właścicieli prywatnych i państwa	59	36	5		120
	sekt. pryw. poza rolnict.	62	30	8	1	296
	prywatnym gosp. rolnym	49	44	8		48
Dochody na jedną osobę	Do 1499 zł	39	47	14		106
	Od 1500 zł do 1999 zł	47	37	15	1	127
	Od 2000 zł do 2999 zł	50	42	8		222
	Od 3000 zł do 3999 zł	61	36	3		114
	4000 zł i więcej	80	16	5		160
	Trudno powiedzieć	61	32	7	1	143
	Odmowa odpowiedzi	45	50	5		179
Ocena własnych war. mater.	Źłe	11	36	53		69
	Średnie	29	62	9	0	422
	Dobre	80	18	2	0	560
Udział w prakt. religijnych	Kilka razy w tygodniu	68	30	2		38
	Raz w tygodniu	62	33	5	0	358
	1–2 razy w miesiącu	51	42	7	1	157
	Kilka razy w roku	57	34	9		251
	W ogóle nie uczestniczy	43	44	13		227
Poglądy polityczne	Lewica	49	38	13	0	227
	Centrum	58	35	7		273
	Prawica	63	33	4		364
	Trudno powiedzieć	47	41	11	1	148

TABELA 8

		Jak Pan(i) ocenia obecne warunki materialne swojego gospodarstwa domowego? Czy są one:			Liczba osób
		złe	ani dobre, ani złe	dobre	
		%	%	%	
Ogółem		7	40	53	1054
Płeć	Mężczyźni	7	35	58	496
	Kobiety	6	45	49	558
Wiek	18–24 lata	2	22	75	100
	25–34	4	36	60	165
	35–44	8	43	50	205
	45–54	12	39	49	168
	55–64	6	49	46	165
	65 lat i więcej	6	43	51	252
Miejsce zamieszkania	Wieś	7	42	51	434
	Miasto do 19 999	6	42	52	150
	20 000 – 99 999	8	38	54	242
	100 000 – 499 999	3	41	55	131
	500 000 i więcej mieszk.	9	31	60	97
Wykształcenie	Podstawowe / gimnazjalne	4	54	42	159
	Zasadnicze zawodowe	10	43	47	239
	Średnie	7	39	54	371
	Wyższe	5	31	64	285
Grupa społeczna i zawodowa	Kadra kier., spec. z wyższym wyksz.	6	31	64	147
	Średni personel, technicy	5	38	57	51
	Pracownicy adm.-biurowi	6	38	56	77
	Pracownicy usług	6	49	45	77
	Robotnicy wykwalifikowani	9	38	53	102
	Robotnicy niewykwalifik.	11	41	48	28
	Rolnicy	6	52	42	43
	Pracujący na własny rach.	9	28	63	69
	Bezrobotni	8	40	52	18
	Emeryci	6	46	48	282
	Renciści	8	37	55	53
	Uczniowie i studenci		21	79	43
	Zajmujący się domem i inni	9	53	38	62
	Pracuje w:	inst. państw., publicznej	9	40	51
spółce właścicieli prywatnych i państwa		6	41	53	121
sekt. pryw. poza rolnict.		7	31	62	297
prywatnym gosp. rolnym		5	54	41	48
Dochody na jedną osobę	Do 1499 zł	14	52	34	106
	Od 1500 zł do 1999 zł	10	48	43	128
	Od 2000 zł do 2999 zł	5	50	45	222
	Od 3000 zł do 3999 zł	2	31	67	114
	4000 zł i więcej	4	16	80	160
	Trudno powiedzieć	8	34	58	143
	Odmowa odpowiedzi	6	48	46	181
Ocena własnych war. mater.	Złe	100			70
	Średnie		100		423
	Dobre			100	561
Udział w prakt. religijnych	Kilka razy w tygodniu	2	44	54	39
	Raz w tygodniu	5	38	57	358
	1–2 razy w miesiącu	7	42	51	157
	Kilka razy w roku	6	39	56	251
	W ogóle nie uczestniczy	10	42	47	227
Poglądy polityczne	Lewica	9	43	48	227
	Centrum	7	38	55	273
	Prawica	5	36	60	364
	Trudno powiedzieć	7	48	45	149

TABELA 9

		Jak Pan(i) sądzi, czy za rok Panu(i) i Pana(i) rodzinie będzie się żyło:				Liczba osób
		lepiej	tak samo jak obecnie	gorzej	Trudno powiedzieć	
		%	%	%	%	
Ogółem		20	52	15	12	1049
Płeć	Mężczyźni	20	55	13	12	495
	Kobiety	20	50	17	13	554
Wiek	18–24 lata	32	48	10	10	100
	25–34	24	51	18	7	164
	35–44	20	49	17	14	205
	45–54	18	53	17	12	165
	55–64	18	51	20	11	165
	65 lat i więcej	15	58	10	17	250
Miejsce zamieszkania	Wieś	18	50	16	16	432
	Miasto do 19 999	21	51	16	12	149
	20 000 – 99 999	20	56	14	11	240
	100 000 – 499 999	20	58	13	9	131
	500 000 i więcej mieszk.	25	47	21	8	97
Wykształcenie	Podstawowe / gimnazjalne	20	50	12	18	159
	Zasadnicze zawodowe	20	53	12	15	239
	Średnie	19	53	16	12	369
	Wyższe	22	52	18	8	281
Grupa społeczna i zawodowa	Kadra kier., spec. z wyższym wyksz.	16	61	17	6	144
	Średni personel, technicy	20	51	16	13	51
	Pracownicy adm.-biurowi	16	59	16	9	76
	Pracownicy usług	24	47	14	15	77
	Robotnicy wykwalifikowani	19	52	16	13	102
	Robotnicy niewykwalifik.	16	53	23	8	28
	Rolnicy	20	58	15	8	43
	Pracujący na własny rach.	25	46	18	11	69
	Bezrobotni	16	53	18	13	18
	Emeryci	17	52	13	18	281
	Renciści	21	48	15	16	53
	Uczniowie i studenci	29	50	15	7	43
	Zajmujący się domem i inni	33	41	16	10	62
Pracuje w:	inst. państw., publicznej	20	50	17	12	131
	spółce właścicieli prywatnych i państwa	22	53	14	11	118
	sekt. pryw. poza rolnict.	19	54	18	10	296
	prywatnym gosp. rolnym	17	60	16	8	48
Dochody na jedną osobę	Do 1499 zł	22	45	18	16	105
	Od 1500 zł do 1999 zł	16	54	12	18	127
	Od 2000 zł do 2999 zł	18	55	15	11	222
	Od 3000 zł do 3999 zł	30	48	15	7	114
	4000 zł i więcej	24	58	9	10	160
	Trudno powiedzieć	21	51	20	8	143
	Odmowa odpowiedzi	13	50	19	18	177
Ocena własnych war. mater.	Złe	9	38	30	23	68
	Średnie	15	49	21	15	422
	Dobre	25	57	9	9	559
Udział w prakt. religijnych	Kilka razy w tygodniu	17	56	6	21	38
	Raz w tygodniu	21	54	12	14	358
	1–2 razy w miesiącu	17	58	16	9	156
	Kilka razy w roku	22	52	16	10	251
	W ogóle nie uczestniczy	20	46	21	12	226
Poglądy polityczne	Lewica	13	55	22	10	227
	Centrum	24	50	16	11	272
	Prawica	24	59	8	9	363
	Trudno powiedzieć	14	42	17	27	148

TABELA 10

		Jak Pan(i) sądzi, czy w ciągu najbliższego roku warunki materialne Pana(i) gospodarstwa domowego:			Liczba osób
		pogorszą się	pozostaną bez zmian	poprawią się	
		%	%	%	
Ogółem		19	62	19	1054
Płeć	Mężczyźni	19	62	19	496
	Kobiety	18	62	19	558
Wiek	18–24 lata	11	56	33	100
	25–34	16	58	26	165
	35–44	21	57	22	205
	45–54	20	66	15	168
	55–64	26	59	14	165
	65 lat i więcej	16	71	13	252
Miejsce zamieszkania	Wieś	19	64	17	434
	Miasto do 19 999	18	62	20	150
	20 000 – 99 999	16	64	20	242
	100 000 – 499 999	18	62	19	131
	500 000 i więcej mieszk.	27	50	24	97
Wykształcenie	Podstawowe / gimnazjalne	17	60	23	159
	Zasadnicze zawodowe	16	67	16	239
	Średnie	19	62	19	371
	Wyższe	21	60	19	285
Grupa społeczna i zawodowa	Kadra kier., spec. z wyższym wyksz.	21	60	18	147
	Średni personel, technicy	20	52	28	51
	Pracownicy adm.-biurowi	16	68	15	77
	Pracownicy usług	18	58	24	77
	Robotnicy wykwalifikowani	17	65	18	102
	Robotnicy niewykwalifik.	19	64	17	28
	Rolnicy	20	67	13	43
	Pracujący na własny rach.	22	65	13	69
	Bezrobotni	34	47	18	18
	Emeryci	19	65	16	282
	Renciści	14	62	24	53
	Uczniowie i studenci	10	54	36	43
	Zajmujący się domem i inni	16	57	27	62
	Pracuje w:	inst. państw., publicznej	20	61	19
spółce właścicieli prywatnych i państwa		16	60	24	121
sekt. pryw. poza rolnict.		20	62	18	297
prywatnym gosp. rolnym		20	68	12	48
Dochody na jedną osobę	Do 1499 zł	20	65	15	106
	Od 1500 zł do 1999 zł	20	60	20	128
	Od 2000 zł do 2999 zł	16	66	17	222
	Od 3000 zł do 3999 zł	18	61	21	114
	4000 zł i więcej	16	59	26	160
	Trudno powiedzieć	17	58	26	143
	Odmowa odpowiedzi	24	65	11	181
Ocena własnych war. mater.	Złe	50	44	6	70
	Średnie	23	61	16	423
	Dobre	12	65	23	561
Udział w prakt. religijnych	Kilka razy w tygodniu		69	31	39
	Raz w tygodniu	16	64	20	358
	1–2 razy w miesiącu	17	71	12	157
	Kilka razy w roku	18	61	21	251
	W ogóle nie uczestniczy	26	54	19	227
Poglądy polityczne	Lewica	26	60	15	227
	Centrum	18	63	20	273
	Prawica	13	64	24	364
	Trudno powiedzieć	21	63	16	149