



Centrum Badania Opinii Społecznej

ul. ŻURAWIA 1 skł. p. 21

00-955 WARSZAWA 15

SEKRETARIAT: 802 04 29 51
ZESPÓŁ REALIZACJI BADAŃ: 802 04 41

Telefon domowy:
Telex: 816 43

BS/316/120/90

OPINIE NA TEMAT POZIOMU CEN W CIĄGU NADCHODZĄCYCH 6 MIĘSIĘCY

Komunikat z badań

Warszawa, październik 1990 r.

W pierwszym półroczu 1990 r. zahamowanie cen było uznawane za jeden z najważniejszych problemów naszego kraju¹.

We wrześniowym sondażu pytaliśmy respondentów, czy w ciągu najbliższych sześciu miesięcy spodziewają się ruchu cen i w jakim kierunku. Zdecydowana większość (75%) badanych jest przekonana, że będą one rosły; w tym: 46% oczekuje nieznacznego ich wzrostu, a blisko 29% - znacznego. Zdaniem 13,6% respondentów ceny się nie zmienią. Najmniej osób, zaledwie 4,2%, ma nadzieję na ich spadek.

Osoby oczekujące wzrostu cen (było ich 1089) poproszono o określenie wysokości podwyżek. Blisko 6% ankietowanych nie potrafiło podać jednoznacznej odpowiedzi (grupa ta została wyłączona z dalszych analiz). Średni przewidywany wzrost cen wynosi 30%. Najwięcej wskazań uzyskała zwyżka cen o 20%. Połowa ogółu badanych przypuszcza, że będzie się mieścił w przedziale od 1 do 20%.

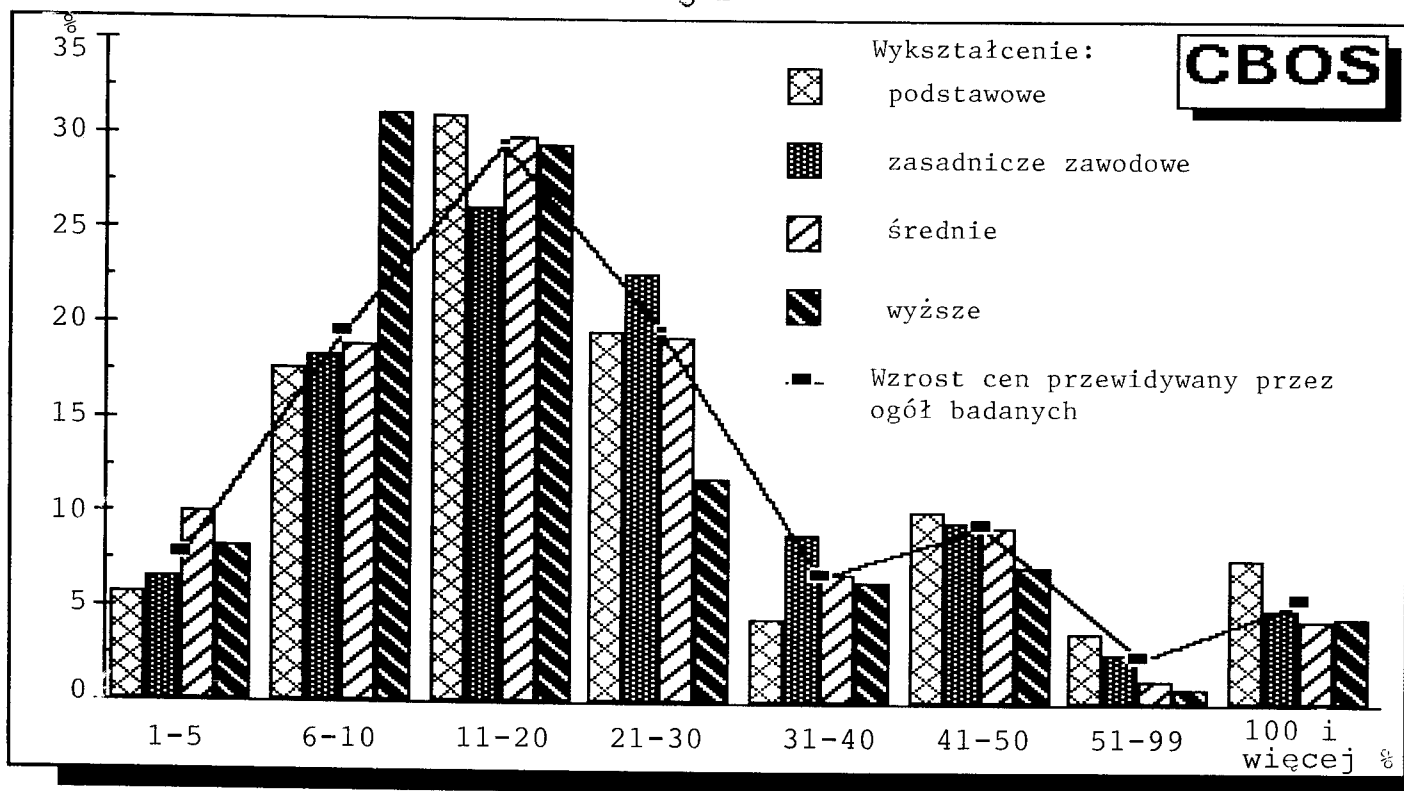
W dalszych analizach respondentów przewidujących wzrost cen podzielono na dwie grupy:

Pierwsza grupa (633 osoby) to ci, którzy prognozują, że ceny wzrosną nieznacznie. Dominuje w niej przekonanie (wyraża je 90% badanych), iż zwyżka cen nie będzie większa od wspomnianej średniej (tj. 30%).

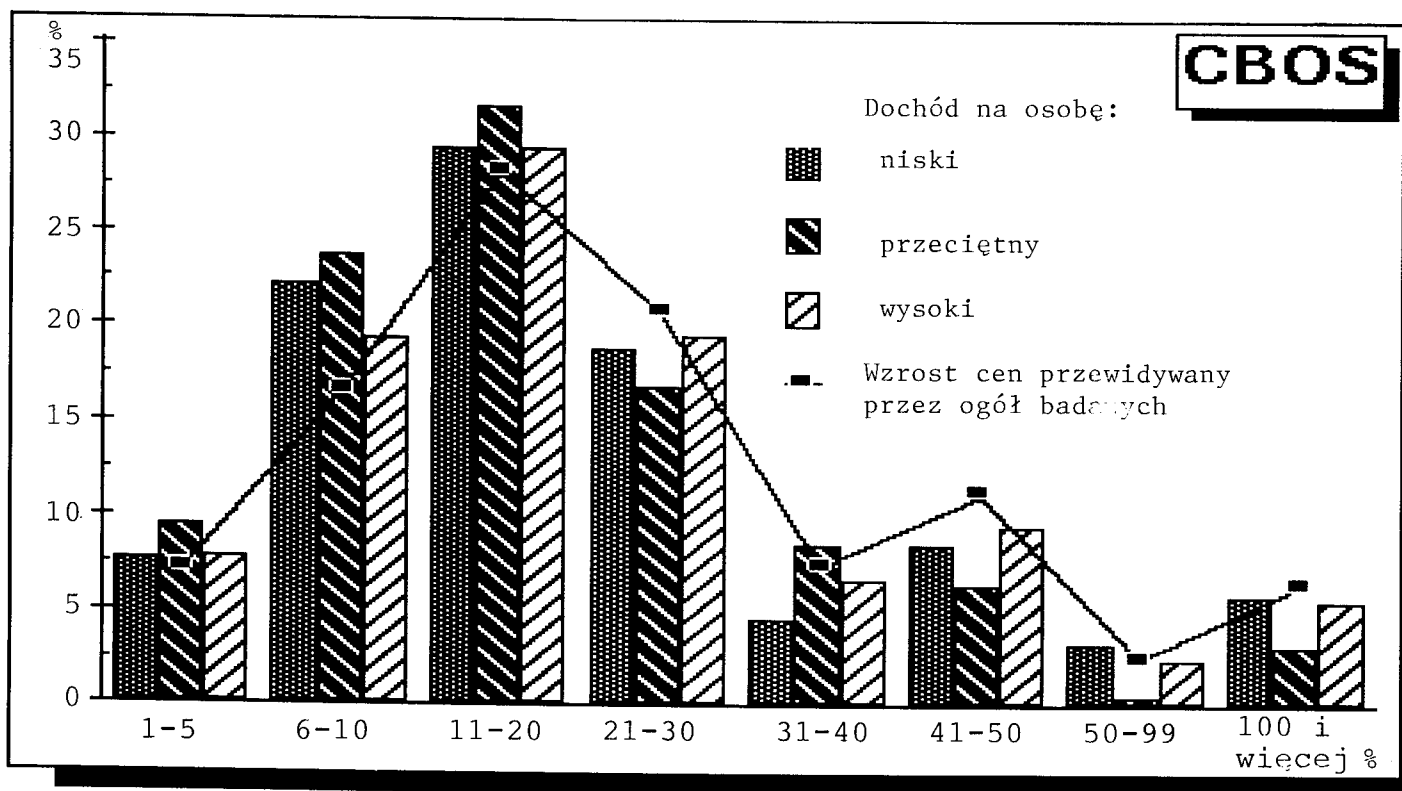
Drugą grupę (395 osób) stanowią przeświadczeni, iż skok cen będzie znaczny. Co drugi z nich również ma na myśli podwyżkę nie większą niż 30%. Niemal co piąty (18,2%) spodziewa się wzrostu cen w granicach 41-50%, a co dziesiąty - o ponad 100% (tab. 1).

Opinie o poziomie cen w najbliższych sześciu miesiącach w największym stopniu zależą od ocen i prognoz kondycji ekonomicznej kraju i polityki gospodarczej rządu. Niższego wzro-

¹ W odpowiedzi na pytanie otwarte o najważniejszy obecnie problem dla Polski stabilizacja cen, zahamowanie podwyżek, drożyzna, wysokie czynsze były wymieniane na piątym miejscu w marcu, a na szóstym w lipcu. Zob. "Najważniejszy obecnie problem dla Polski". Komunikat z badań CBOS, lipiec 1990 r.



Rys. 1. Przewidywany wzrost cen w zależności od wykształcenia



Rys. 2. Przewidywany wzrost cen w zależności od dochodu na osobę w rodzinie.

Tabela 1

w procentach

Respondenci przekonani, że ceny wzrosną	Przewidywany wzrost cen w najbliższych sześciu miesiącach:							
	1-5%	6-10%	11-20%	21-30%	31-40%	41-50%	51-99%	100% i powyżej
Nieco i znacznie	7,7	9,4	29,4	19,5	6,7	9,4	2,4	5,5
Nieco	11,1	26,9	34,4	18,2	3,0	3,9	0,6	1,9
Znacznie	2,3	7,3	21,3	21,5	12,7	18,2	5,3	11,4

stu cen spodziewają się respondenci uznający kierunek rozwoju sytuacji w Polsce za dobry (tab. 1 aneksu), przekonani, że polityka rządu stwarza szansę na poprawę w niedalekiej przyszłości położenia gospodarczego kraju i na uporanie się z kryzysem oraz zadowoleni z rezultatów wdrażania programu Balcerowicza (tab. 2 aneksu).

Spośród zmiennych społeczno-demograficznych wykształcenie i dochód na osobę najbardziej różnicują prognozy respondentów dotyczące zmian cen (rys. 1 i 2). Analiza współwystępowania określonego typu przewidywań z każdą z tych zmiennych pozwala wnioskować o istnieniu następującej zależności: im wyższy jest poziom wykształcenia i dochód na osobę w rodzinie, tym powszechniej występuje optymizm: częściej oczekuje się niewielkich podwyżek cen - do 10%, a rzadziej znacznych - powyżej 50% (tab. 3 i 4 aneksu).

x

x

x

Wrześniowe badania CBOS pokazują, że większość respondentów negatywnie ocenia warunki życia ludności² i przewiduje wzrost cen w ciągu nadchodzących sześciu miesięcy. Poczucie pauperyzacji społeczeństwa, zła ocena polityki socjalnej rządu oraz obawa przed nowymi podwyżkami mogą stać się przyczyną pogorszenia nastrojów społecznych w najbliższych miesiącach.

² "Opinie o standardzie życia ludności". Komunikat z badań CBOS, wrzesień 1990 r.

ANEKS

Tabela 1

w procentach

Ocena kierunku rozwoju ogólnej sytuacji w Polsce	Przewidywany wzrost cen w ciągu najbliższych sześciu miesięcy:			
	1-20%	21-30%	31-50%	ponad 50%
Dobry	66,0	19,4	9,9	4,7
Zły	46,7	20,1	22,8	10,4
Trudno powiedzieć	53,2	18,5	18,1	10,1

Tabela 2

w procentach

Opinie respondentów	Przewidywany kierunek zmian cen w ciągu najbliższych sześciu miesięcy:			
	spadną	nie zmieni się	nieco wzrosną	znacznie wzrosną
Prognoza rozwoju sytuacji gospodarczej w najbliższych dwóch latach				
Poprawa	7,0	15,4	51,2	21,3
Brak zmian	1,1	16,0	47,5	30,4
Pogorszenie	1,4	7,5	38,0	46,2
Szanse przezwyciężenia kryzysu gospodarczego				
Istnieją	6,0	15,3	51,8	21,4
Nie istnieją	1,9	9,6	41,2	41,7
Efekty realizacji programu Balcerowicza dla sytuacji gospodarczej				
Poprawi się	6,1	16,6	51,0	21,8
Nie zmieni się	3,8	12,3	47,2	29,6
Pogorszy się	2,4	11,8	41,8	36,6
Uwaga: Nie uwzględniono odpowiedzi <i>trudno powiedzieć</i> .				

Charakterystyka badanych	Przewidywany kierunek zmian cen w najbliższych sześciu miesiącach:					
	znacznie spadną	niewiele spadną	nie zmienią się	niewiele wzrosną	znacznie wzrosną	trudno powiedzieć
Ogółem	0,8	3,3	13,6	46,0	28,7	7,5
<u>Płeć</u>						
Mężczyźni	1,2	3,7	14,9	44,5	28,5	7,1
Kobiety	0,4	2,9	12,4	47,5	28,8	8,0
<u>Wiek</u>						
Do 29	0,0	2,4	11,0	57,6	23,3	5,7
30-39	1,2	3,5	13,5	48,9	28,4	4,5
40-49	1,2	2,9	17,1	44,8	28,6	5,3
50-59	0,4	2,6	12,3	37,4	37,4	9,7
60 lat i więcej	0,4	4,7	12,8	41,1	26,0	15,1
<u>Miejsce zamieszkania</u>						
Wieś	1,2	2,9	14,4	41,8	29,1	10,6
Miasto	0,6	3,5	13,1	48,8	28,4	5,6
<u>Wielkość miasta</u>						
Do 20	1,3	3,2	13,3	50,6	25,9	5,7
21-100	0,0	2,6	13,7	51,1	27,0	5,6
101-500	1,1	3,6	12,4	43,6	33,5	5,8
501 tys.i więcej mieszkańców	0,0	5,1	13,1	51,7	25,0	5,1
<u>Region</u>						
Środkowy (Warszawa)	0,0	5,1	17,9	44,7	23,7	8,6
Północno-wschodni (Białystok)	1,7	1,7	13,9	52,2	25,2	5,2
Północny (Gdańsk)	1,5	3,6	17,5	38,7	33,6	5,1
Południowy (Katowice)	1,6	4,7	10,9	44,6	31,0	7,4
Południowo-wschodni (Kraków)	1,8	2,7	13,6	45,2	31,2	5,4
Środkowo-wschodni (Lublin)	0,0	0,0	12,6	44,2	31,6	11,6
Środkowo-zachodni (Poznań)	0,0	2,1	12,6	51,3	26,2	7,9
Południowo-zachodni (Wrocław)	0,0	3,3	10,3	47,8	28,8	9,8
<u>Wykształcenie</u>						
Podstawowe	1,1	2,4	13,0	39,7	30,9	13,0
Zasadnicze zawodowe	0,8	4,0	14,4	46,0	28,5	6,2
Średnie	0,8	3,4	13,6	47,7	30,1	4,4
Wyższe	0,0	4,3	14,2	61,0	17,0	3,5
<u>Grupa społeczno-zawodowa</u>						
Inteligencja, kadra kierownicza	0,0	6,6	14,8	50,8	23,0	4,9
Pozostali umysłowi	0,5	1,4	14,4	48,8	31,2	3,7
Pracownicy handlu i usług	0,0	0,0	17,0	51,1	27,7	4,3
Robotnicy wykwalifikowani	2,7	2,7	14,3	42,4	31,7	6,3
Robotnicy niewykwalifikowani	0,0	0,0	10,3	42,3	38,1	9,3
Rolnicy	1,2	2,3	13,3	46,8	26,0	10,4
Prywatni właściciele	1,8	7,1	14,3	48,2	25,0	3,6
Emeryci, renciści	0,7	4,2	14,5	39,6	27,2	13,8
Inni niepracujący	0,0	4,6	11,8	51,7	26,9	5,0
<u>Stanowisko</u>						
Szeregowi	0,4	1,9	12,9	47,8	30,2	6,8
Kierownicze	1,4	4,7	16,1	46,9	28,0	2,8
Pozostali	0,7	3,8	13,1	45,7	27,0	9,6
<u>Dochód na osobę</u>						
Niski	0,9	2,1	11,7	45,3	32,5	7,4
Przeciętny	0,9	3,2	15,4	47,8	24,9	7,8
Wysoki	0,7	6,4	15,3	44,5	25,6	7,5
<u>Wielkość gospodarstwa domowego</u>						
1-2-osobowe	1,5	3,5	12,0	41,3	30,5	11,1
3-osobowe	0,3	1,3	14,1	49,0	30,9	4,3
4-osobowe	0,7	3,9	14,7	50,6	24,4	5,7
5-osobowe	0,9	5,8	12,9	43,1	28,4	8,9
6-i więcej osobowe	0,7	1,3	14,0	42,7	32,7	8,7

Charakterystyka badanych	Przewidywany wzrost cen w najbliższych sześciu miesiącach:			
	1-10%	11-30%	30-50%	powyżej 51%
Ogółem	27,5	48,6	16,0	7,9
<u>Płeć</u>				
Mężczyźni	27,0	49,7	16,3	7,0
Kobiety	28,0	47,5	15,8	8,7
<u>Wiek</u>				
Do 29	27,0	50,3	14,1	8,6
30-39	26,7	48,3	17,6	7,3
40-49	24,9	49,0	16,9	9,2
50-59	31,3	43,4	18,7	6,6
60 lat i więcej	29,5	52,0	11,0	7,5
<u>Miejsce zamieszkania</u>				
Wieś	26,3	48,7	15,8	9,2
Miasto	28,1	48,7	16,2	7,0
<u>Wielkość miasta</u>				
Do 20	26,0	51,2	17,9	4,9
21-100	26,2	48,5	18,8	6,4
101-500	30,2	51,4	10,8	7,5
501 tys. i więcej mieszkańców	29,8	42,0	19,1	9,2
<u>Region</u>				
Środkowy (Warszawa)	29,0	45,6	19,5	5,9
Północno-wschodni (Białystok)	35,7	48,8	13,1	2,4
Północny (Gdańsk)	21,8	48,5	20,8	8,9
Południowy (Katowice)	28,7	51,9	11,6	7,7
Południowo-wschodni (Kraków)	26,9	41,5	18,7	12,9
Środkowo-wschodni (Lublin)	29,5	46,2	16,7	7,7
Środkowo-zachodni (Poznań)	35,8	49,7	7,3	7,3
Południowo-zachodni (Wrocław)	14,5	56,6	21,4	7,6
<u>Wykształcenie</u>				
Podstawowe	24,0	49,8	14,6	11,5
Zasadnicze zawodowe	24,4	48,9	19,1	7,6
Średnie	29,1	49,4	15,8	5,7
Wyższe	39,3	42,0	13,4	5,4
<u>Grupa społeczno-zawodowa</u>				
Inteligencja, kadra kierownicza	31,9	46,2	17,6	4,4
Pozostali umysłowi	31,2	48,2	14,7	5,9
Pracownicy handlu i usług	28,6	54,3	14,3	2,9
Robotnicy wykwalifikowani	22,0	48,6	21,4	8,1
Robotnicy niewykwalifikowani	29,7	41,9	14,9	13,5
Rolnicy	19,4	52,4	19,4	8,9
Prywatni przedsiębiorcy	33,3	47,6	11,9	7,1
Emeryci, renciści	31,4	51,9	7,0	9,7
Inni niepracujący	25,1	47,0	20,2	7,7
<u>Stanowisko</u>				
Szeregowie	27,4	47,1	17,5	8,0
Kierownicze	32,3	49,4	12,7	5,7
Pozostali	26,4	49,4	15,6	8,6
<u>Dochód na osobę</u>				
Niski	23,7	48,6	18,7	9,0
Przeciętny	29,6	49,0	12,6	8,8
Wysoki	33,3	48,2	14,9	3,6
<u>Wielkość gospodarstwa domowego</u>				
1-2-osobowe	28,8	53,4	11,4	6,4
3-osobowe	23,7	46,5	19,1	10,8
4-osobowe	32,2	48,2	14,4	5,2
5-osobowe	21,5	47,9	21,5	9,2
6-i więcej osobowe	27,4	46,0	15,9	10,6