

Nastroje na rynku pracy w czerwcu

Znak jakości przyznany CBOS przez
Organizację Firm Badania Opinii i Rynku na rok 2023



Fundacja Centrum Badania Opinii Społecznej
ul. Świętojerska 5/7, 00-236 Warszawa
e-mail: sekretariat@cbos.pl; info@cbos.pl
<http://www.cbos.pl>
(48 22) 629 35 69

SPIS TREŚCI

Sytuacja w zakładach pracy.....	1
Oceny	1
Przewidywania.....	3
Poczucie zagrożenia bezrobociem.....	6
Sytuacja na lokalnych rynkach pracy.....	9

W czerwcu¹ – jak co miesiąc – zadaliśmy Polakom pytania odnoszące się do sytuacji na rynku pracy. Osoby pracujące zarobkowo poprosiliśmy o ocenę aktualnej sytuacji w ich zakładach pracy, a także o prognozy dotyczące jej rozwoju w ciągu najbliższego roku. Zapytaliśmy też, czy obawiają się utraty obecnej pracy. Z kolei wszystkich pełnoletnich respondentów poprosiliśmy o ocenę sytuacji na ich lokalnych rynkach pracy.

SYTUACJA W ZAKŁADACH PRACY

Oceny

Większość (54%) pracujących zarobkowo pozytywnie oceniła obecną sytuację w ich miejscu pracy, przy czym – tak jak w poprzednich badaniach – dominują oceny dobre (47%), a tylko 7% ogółu stanowią te bardzo dobre. Znaczna część pytanych (29%) sytuację w swoim miejscu pracy opisała jako „ani dobrą, ani złą”. W wyraźnej mniejszości (16%) są oceniający ją negatywnie. Także wśród ocen negatywnych dominują po prostu złe (14%), a tylko 2% stanowią bardzo złe. Jedynie co setny (1%) pracujący zarobkowo uchylił się od oceny aktualnej sytuacji w swoim miejscu pracy.

¹ Badanie „Aktualne problemy i wydarzenia” (398) przeprowadzono w ramach procedury mixed-mode na reprezentatywnej imiennej próbie pełnoletnich mieszkańców Polski, wylosowanej z rejestru PESEL.

Każdy respondent wybierał samodzielnie jedną z metod:

- wywiad bezpośredni z udziałem ankietera (metoda CAPI),
- wywiad telefoniczny po skontaktowaniu się z ankieterem CBOS (CATI) – dane kontaktowe respondent otrzymywał w liście zapowiednim od CBOS,
- samodzielne wypełnienie ankiety internetowej (CAWI), do której dostęp był możliwy na podstawie loginu i hasła przekazanego respondentowi w liście zapowiednim od CBOS.

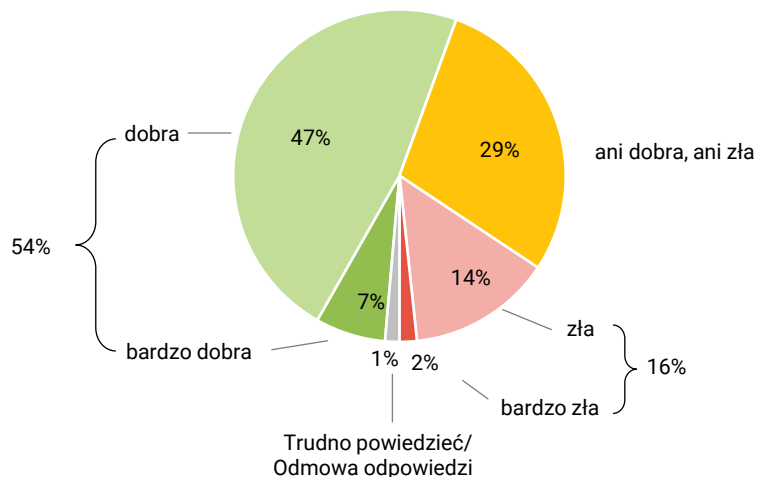
We wszystkich trzech przypadkach ankieta miała taki sam zestaw pytań oraz strukturę. Badanie zrealizowano w dniach od 5 do 18 czerwca 2023 roku na próbie liczącej 1054 osoby (w tym: 59,3% metodą CAPI, 25,8% – CATI i 14,9% – CAWI).

CBOS realizuje badania statutowe w ramach opisanej wyżej procedury od maja 2020 roku, w każdym przypadku podając proporcje wywiadów bezpośrednich, telefonicznych i internetowych.

CBOS

RYS. 1. Jak Pan(i) ogólnie ocenia obecną sytuację w Pana(i) zakładzie pracy? Czy jest ona:

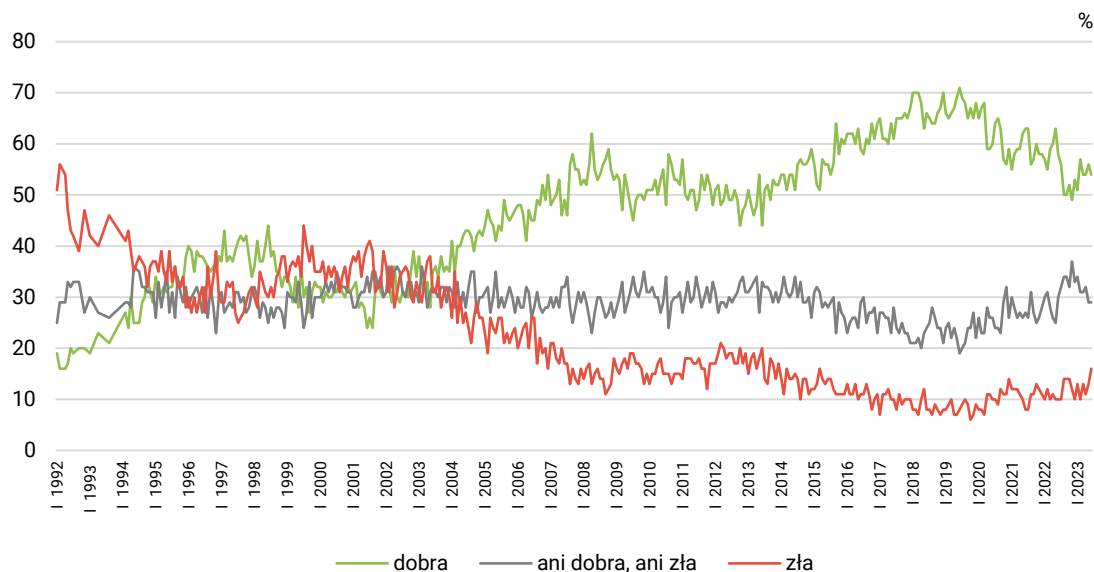
ODPOWIEDZI OSÓB PRACUJĄCYCH ZAROBKOWO ŁĄCZNIE Z ROLNIKAMI I OSOBAMI POMAGAJĄCYMI W PROWADZENIU GOSPODARSTWA ROLNEGO ORĄZ PRACUJĄCYMI NA WŁASNY RACHUNEK POZA ROLNICTWEM, W TYM TAKŻE EMERYTÓW I RENCISTÓW PRACUJĄCYCH W NIEPEŁNYM WYMIARZE GODZIN (N=597)



W porównaniu z majem oceny aktualnej sytuacji w zakładach pracy nieznacznie się pogorszyły – o 2 punkty procentowe ubyło przekonanych, że jest ona dobra, a o 3 punkty przybyło uważających ją za złą.

CBOS

RYS. 2. Jak Pan(i) ogólnie ocenia obecną sytuację w Pana(i) zakładzie pracy?*
Czy jest ona:



* Odpowiedzi osób pracujących zarobkowo. Pominięto odpowiedzi „Trudno powiedzieć” i odmowy odpowiedzi

TABELA 1

Jak Pan(i) ogólnie ocenia obecną sytuację w Pana(i) zakładzie pracy? Czy jest ona:	Wskazania respondentów pracujących zarobkowo* według terminów badań													
	2022								2023					
	V	VI	VII	VIII	IX	X	XI	XII	I	II	III	IV	V	VI
N*	615	595	609	595	637	583	591	568	588	564	553	610	596	597
	w procentach													
– dobra	63	58	56	50	50	52	49	53	51	57	54	54	56	54
– ani dobra, ani zła	25	30	32	34	34	32	37	33	34	31	31	32	29	29
– zła	10	10	10	14	14	14	12	10	13	10	13	11	13	16
Trudno powiedzieć/ Odmowa odpowiedzi	2	2	2	2	2	2	2	4	2	3	2	3	2	1

* Dotyczy osób pracujących zarobkowo, także rolników oraz emerytów i rencistów pracujących w niepełnym wymiarze godzin

W czerwcu, tak jak w poprzednich miesiącach, sytuację w swoim miejscu pracy najgorzej postrzegają pracujący w prywatnych gospodarstwach rolnych. O ile wśród respondentów pracujących w pozostałych sektorach większość ocenia ją pozytywnie, to połowa (50%) pracujących w prywatnych gospodarstwach rolnych twierdzi, że nie jest ona ani dobra, ani zła. Ponadto pracujący w prywatnym rolnictwie znacznie częściej niż ankietowani z innych sektorów oceniają ją negatywnie (31%), a tylko niespełna jedna piąta spośród nich (19%) uważa aktualną sytuację w swoim miejscu pracy za dobrą. Najlepiej aktualną sytuację w swoich zakładach pracy oceniają respondenci pracujący w spółkach właścicieli prywatnych i państwa (zob. tabelę aneksową 1).

W porównaniu z majem² pogorszenie ocen sytuacji w zakładach pracy najbardziej widoczne jest w sektorze prywatnym poza rolnictwem (spadek odsetka ocen dobrych z 62% do 55%, czyli o 7 punktów procentowych, przy wzroście ocen „ani dobra, ani zła” z 26% do 32% oraz złych z 10% do 13%).

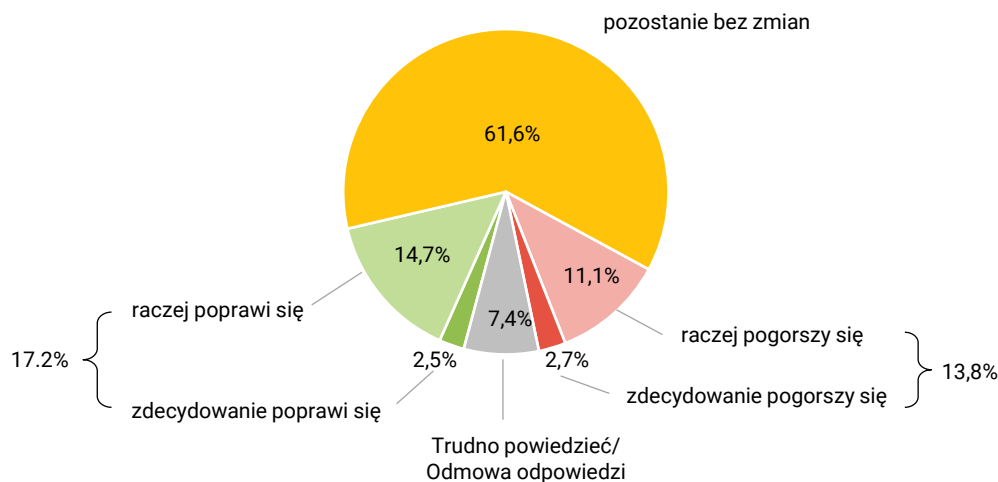
Przewidywania

Większość pracujących zarobkowo (61,6%) uważa, że w ciągu najbliższego roku sytuacja w ich zakładach pracy nie zmieni się. Pozostali nieco częściej spodziewają się jej poprawy niż pogorszenia (17,2% wobec 13,8%). Warto jednak dodać, iż – tak jak w poprzednich badaniach – nawet respondenci spodziewający się jakichś zmian sytuacji w zakładach pracy na ogół nie uważają, iż będą one znaczące (zdecydowanej poprawy spodziewa się zaledwie 2,5% pytanym, a zdecydowanego pogorszenia – 2,7%). Nie zajęło stanowiska w tej kwestii 7,4% ankietowanych.

² Zob. komunikat CBOS „Nastroje na rynku pracy w maju”, maj 2023 (oprac. B. Badora).

RYS. 3. Czy, Pana(i) zdaniem, w ciągu najbliższego roku sytuacja w Pana(i) zakładzie pracy:

ODPOWIEDZI OSÓB PRACUJĄCYCH ZAROBKOWO ŁĄCZNIE Z ROLNIKAMI I OSOBAMI POMAGAJĄCYMI W PROWADZENIU GOSPODARSTWA ROLNEGO ORAZ PRACUJĄCYMI NA WŁASNY RACHUNEK POZA ROLNICTWEM, W TYM TAKŻE EMERYTÓW I RENCISTÓW PRACUJĄCYCH W NIEPEŁNYM WYMIARZE GODZIN (N=597)



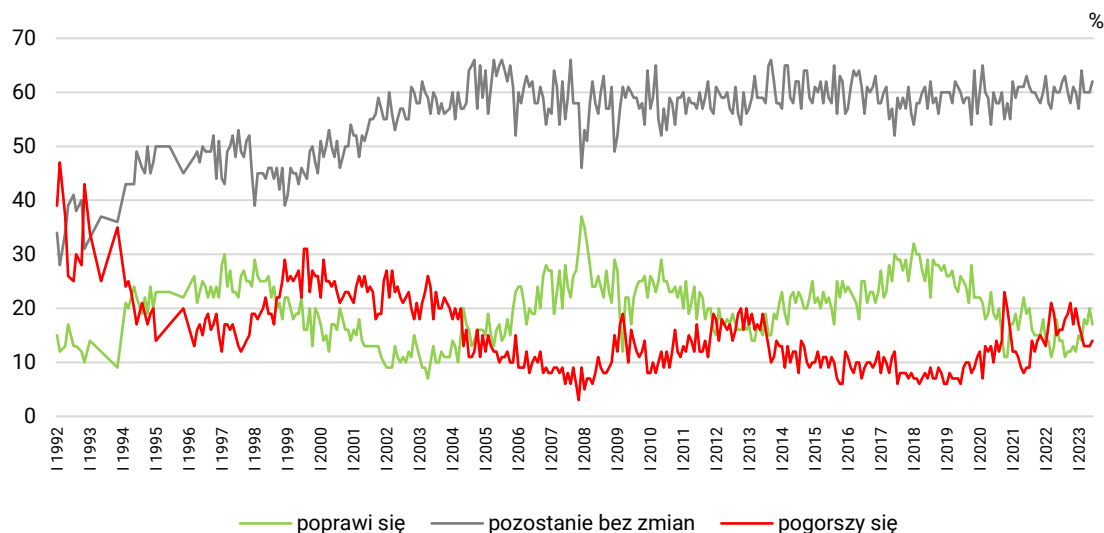
Wśród pracujących zarobkowo optymistów jest minimalnie mniej niż w maju (spadek o 3 punkty procentowe), a więcej nieoczekujących zmian w ciągu najbliższego roku (wzrost o 2 punkty) lub spodziewających się pogorszenia sytuacji w swoich zakładach pracy (wzrost o 1 punkt).

TABELA 2

Czy, Pana(i) zdaniem, w ciągu najbliższego roku sytuacja w Pana(i) zakładzie pracy:	Wskazania respondentów pracujących zarobkowo* według terminów badań													
	2022							2023						
	V	VI	VII	VIII	IX	X	XI	XII	I	II	III	IV	V	VI
N*	615	595	609	595	637	583	591	568	588	564	553	610	596	597
	w procentach													
– poprawi się	18	14	14	11	12	12	13	12	15	14	18	17	20	17
– pozostanie bez zmian	60	60	62	63	60	58	61	60	57	64	60	60	60	62
– pogorszy się	15	16	16	18	19	21	17	20	17	15	13	13	13	14
Trudno powiedzieć/ Odmowa odpowiedzi	7	10	8	8	9	9	9	8	11	7	9	9	7	7

* Dotyczy osób pracujących zarobkowo, także rolników oraz emerytów i rencistów pracujących w niepełnym wymiarze godzin

RYS. 4. Czy, Pana(i) zdaniem, w ciągu najbliższego roku sytuacja w Pana(i) zakładzie pracy*:



* Odpowiedzi respondentów pracujących zarobkowo. Pominięto odpowiedzi „Trudno powiedzieć” i odmowy odpowiedzi

Wielozmiennowe analizy wskazują, iż podobnie jak w poprzednich miesiącach przewidywania dotyczące sytuacji w zakładach pracy respondentów w ciągu najbliższego roku różnicuje przede wszystkim ocena stanu obecnego. Generalnie im lepsza ocena sytuacji aktualnej, tym lepsze prognozy na przyszłość, czyli więcej oczekujących w ciągu najbliższego roku poprawy (od 7% wśród oceniających obecną sytuację źle do 24% wśród oceniających ją dobrze), a mniej spodziewających się pogorszenia (od 50% wśród oceniających obecną sytuacją źle do 3% w grupie oceniających ją dobrze). Ponadto ponad dwie trzecie badanych pozytywnie oceniających aktualną sytuację w zakładzie pracy oraz niewiele mniejsza część uważających ją za ani dobrą, ani złą (odpowiednio 69% i 65%) prognozuje, że w ciągu następných dwunastu miesięcy nie ulegnie ona zmianie, natomiast połowa oceniających ją źle (50%) uważa, że w ciągu najbliższych dwunastu miesięcy jeszcze się ona pogorszy.

TABELA 3

Czy, Pana(i) zdaniem, w ciągu najbliższego roku sytuacja w Pana(i) zakładzie pracy* :	Jak Pan(i) ogólnie ocenia obecną sytuację w Pana(i) zakładzie pracy? Czy jest ona:		
	dobra	ani dobra, ani zła	zła
	procentowanie w kolumnach		
– poprawi się	24	11	7
– pozostanie bez zmian	69	65	30
– pogorszy się	3	14	50
Trudno powiedzieć/Odmowa odpowiedzi	3	10	14

* Odpowiedzi osób pracujących zarobkowo, także rolników oraz emerytów i rencistów pracujących w niepełnym wymiarze godzin (N=597)

Prognozy na najbliższy rok wyraźnie różnicuje też sektor gospodarki, w którym pracują badani. Tak jak w przypadku ocen sytuacji bieżącej najwięcej negatywnych prognoz dotyczących miejsca pracy notujemy w grupie pracujących w prywatnym rolnictwie (28% z nich uważa, że w ciągu najbliższego roku sytuacja tam się pogorszy – zob. tabelę aneksową 2). Ponadto na tle pozostałych respondentów pesymizmem wyróżniają się pracujący na własny rachunek, spośród których 28% w ciągu najbliższych dwunastu miesięcy spodziewa się pogorszenia sytuacji w swojej firmie. Największe poczucie stabilizacji mają natomiast pracownicy instytucji, urzędów lub zakładów całkowicie państwowych, samorządowych lub publicznych, w tym także jednoosobowych spółek Skarbu Państwa (68% z nich uważa, że w ciągu najbliższego roku sytuacja w ich zakładach pracy prac pozostanie bez zmian), jednocześnie to właśnie wśród pracowników tego sektora, w porównaniu z majem³, najbardziej ubyło optymistów.

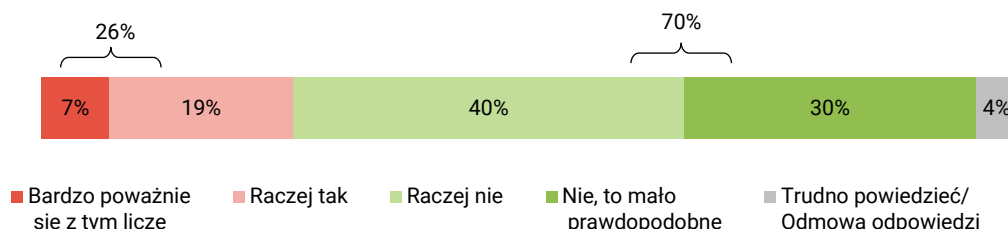
POCZUCIE ZAGROŻENIA BEZROBOCIEM

W czerwcu, w porównaniu z okresem od lutego do maja br., wzrosło poczucie zagrożenia utratą pracy (26%, od maja wzrost o 4 punkty procentowe). Ostatnio tylu pracujących zarobkowo brało pod uwagę możliwość utraty obecnej pracy (zwolnienia, bankructwa, upadku, likwidacji zakładu, gospodarstwa itp.) w styczniu br. Jednocześnie zmniejszyła się grupa deklarujących mniejsze lub większe poczucie bezpieczeństwa zatrudnienia (łącznie 70%, od maja spadek o 3 punkty procentowe), przy czym aż o 5 punktów procentowych mniej jest uważających utratę obecnej pracy za zdarzenie mało prawdopodobne (30%), natomiast o 2 punkty procentowe wzrosła grupa deklarujących, że raczej nie biorą takiej możliwości pod uwagę (40%).

CBOS

RYS. 5. Czy liczy się Pan(i) z możliwością utraty obecnej pracy (zwolnienia, bankructwa, upadku, likwidacji zakładu, gospodarstwa itp.)?

ODPOWIEDZI OSÓB PRACUJĄCYCH ZAROBKOWO ŁĄCZNIE Z ROLNIKAMI I OSOBAMI POMAGAJĄCYMI W PROWADZENIU GOSPODARSTWA ROLNEGO ORAZ PRACUJĄCYMI NA WŁASNY RACHUNEK POZA ROLNICTWEM, W TYM TAKŻE EMERYTÓW I RENCISTÓW PRACUJĄCYCH W NIEPEŁNYM WYMIARZE GODZIN (N=597)



³ Zob. przypis 2.

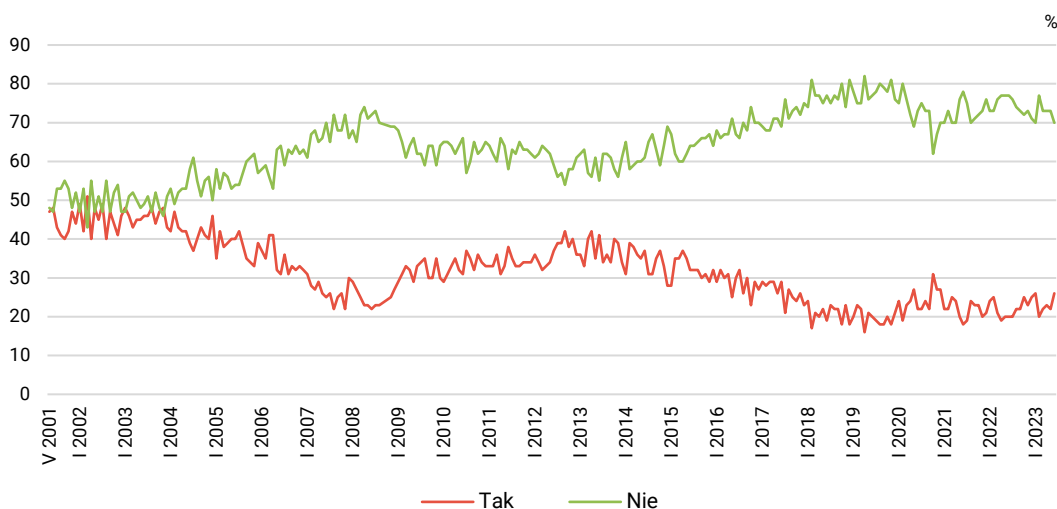
TABELA 4

Czy liczy się Pan(i) z możliwością utraty obecnej pracy (zwolnienia, bankructwa, upadku, likwidacji zakładu, gospodarstwa itp.)?	Wskazania osób pracujących zarobkowo* według terminów badań													
	2022								2023					
	V	VI	VII	VIII	IX	X	XI	XII	I	II	III	IV	V	VI
	N=615	N=595	N=609	N=595	N=637	N=583	N=591	N=568	N=588	N=564	N=553	N=610	N=596	N=597
	w procentach													
Bardzo poważnie się z tym liczę	4	3	4	5	6	5	6	6	7	5	6	6	6	7
Raczej tak	16	17	16	17	16	20	17	19	19	15	16	17	16	19
Raczej nie	40	44	41	38	43	39	41	37	38	44	41	39	38	40
Nie, to mało prawdopodobne	37	33	35	36	30	33	32	34	32	33	32	34	35	30
Trudno powiedzieć/ Odmowa odpowiedzi	3	4	4	4	5	3	4	4	4	3	4	4	5	4

* Dotyczy osób pracujących zarobkowo, także rolników oraz emerytów i rencistów pracujących w niepełnym wymiarze godzin

CBOS

RYS. 6. Czy liczy się Pan(i) z możliwością utraty obecnej pracy (zwolnienia, bankructwa, upadku, likwidacji zakładu, gospodarstwa itp.)?*



Zsumowano odsetki odpowiedzi: „Bardzo poważnie się z tym liczę” i „Raczej tak” (Tak) oraz „Nie, to mało prawdopodobne” i „Raczej nie” (Nie). Pominięto odpowiedzi „Trudno powiedzieć” i odmowy odpowiedzi

* Odpowiedzi osób pracujących zarobkowo. Pominięto odpowiedzi „Trudno powiedzieć” i odmowy odpowiedzi

Tak jak w poprzednich miesiącach zmienną, która najbardziej różnicuje poczucie bezpieczeństwa zatrudnienia i zagrożenia utratą obecnej pracy, jest prognoza dotycząca rozwoju sytuacji w zakładzie pracy respondenta w ciągu najbliższych dwunastu miesięcy. W czerwcu najwięcej badanych liczących się z możliwością utraty obecnej pracy (zwolnienia, bankructwa, upadku, likwidacji zakładu itp.) było wśród przewidujących w ciągu najbliższego roku pogorszenie sytuacji w miejscu pracy (43%, z czego 20% deklaroowało, że bardzo poważnie bierze to pod uwagę, a 23% – że raczej dopuszcza taką możliwość), ale nawet w tej grupie w sumie blisko połowa (49%) stwierdziła,

że czuje się pod tym względem bardziej (22%) lub mniej (27%) bezpiecznie. Znacznie lepsze nastroje panują jednak wśród prognozujących w ciągu najbliższego roku poprawę lub stabilizację sytuacji w swoich zakładach pracy – mniej lub bardziej bezpiecznie czuje się łącznie zdecydowana większość z nich (odpowiednio 36% i 31% uznało utratę obecnej pracy za zdarzenie mało prawdopodobne, a kolejne 37% i 45% raczej nie brało tego pod uwagę).

TABELA 5

Czy liczy się Pan(i) z możliwością utraty obecnej pracy (zwolnienia, bankructwa, upadku, likwidacji zakładu, gospodarstwa itp.)?*	Czy, Pana(i) zdaniem, w ciągu najbliższego roku sytuacja w Pana(i) zakładzie pracy:			
	poprawi się	pozostanie bez zmian	pogorszy się	Trudno powiedzieć/ Odmowa odpowiedzi
	procentowanie w kolumnach			
Bardzo poważnie się z tym liczę	6	4	20	7
Raczej tak	20	16	23	30
Raczej nie	37	45	27	29
Nie, to mało prawdopodobne	36	31	22	18
Trudno powiedzieć/ Odmowa odpowiedzi	1	3	8	17

* Odpowiedzi osób pracujących zarobkowo, także rolników oraz emerytów i rencistów pracujących w niepełnym wymiarze godzin (N=597)

Na tle pracujących w innych sektorach najwyższym poczuciem bezpieczeństwa zatrudnienia wyróżniają się w tym miesiącu pracownicy instytucji, urzędów lub zakładów całkowicie państwowych, samorządowych lub publicznych, w tym także jednoosobowych spółek Skarbu Państwa – aż 43% z nich uważa utratę obecnej pracy za zdarzenie mało prawdopodobne, a 34% raczej nie bierze takiej możliwości pod uwagę (zob. tabelę aneksową 3).

W porównaniu z poprzednim miesiącem⁴ obawy związane z możliwością utraty obecnej pracy najbardziej wzrosły wśród pracowników usług (w tej grupie respondentów o 16 punktów procentowych więcej deklaruje, że bierze pod uwagę możliwość utraty obecnej pracy, a o 21 punktów spadł odsetek mniej lub bardziej pewnych jej utrzymania).

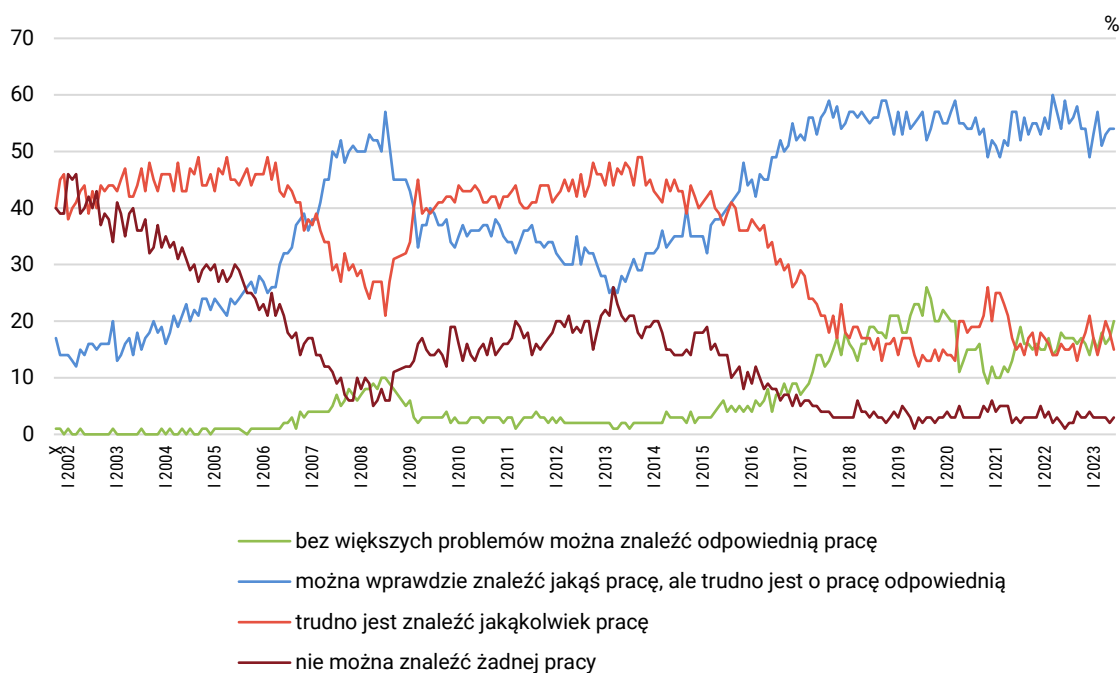
⁴ Zob. przypis 2.

SYTUACJA NA LOKALNYCH RYNKACH PRACY

W czerwcu oceny sytuacji na lokalnych rynkach pracy po raz kolejny minimalnie się poprawiły. W porównaniu z majem o 3 punkty procentowe przybyło badanych uważających, że w ich miejscu zamieszkania lub okolicy można znaleźć pracę (74%), a o 2 punkty ubyło wskazujących na trudności z jej znalezieniem (18%). Warto dodać, że mimo iż większość pytanym (54%, bez zmian) uważa, że w ich okolicy można wprawdzie znaleźć jakąś pracę, ale trudno o tę odpowiednią, to ostatnio tak wielu respondentów twierdzących, że bez większych problemów w ich miejscu zamieszkania lub okolicy można znaleźć odpowiednią pracę (20%, od maja wzrost o 3 punkty procentowe) notowaliśmy w lutym i marcu 2020 roku (tzn. przed pierwszym lockdownem związanym z pandemią COVID-19).

CBOS

RYS. 7. Jak określił(a)by Pan(i) sytuację na rynku pracy w Pana(i) miejscowości lub okolicy? Czy, Pana(i) zdaniem, obecnie*:



* Pominięto odpowiedzi „Trudno powiedzieć” i odmowy odpowiedzi

TABELA 6

Jak określił(a)by Pan(i) sytuację na rynku pracy w Pana(i) miejscowości lub okolicy? Czy, Pana(i) zdaniem, obecnie:	Wskazania respondentów według terminów badań													
	2022						2023							
	V	VI	VII	VIII	IX	X	XI	XII	I	II	III	IV	V	VI
	w procentach													
– bez większych problemów można znaleźć odpowiednią pracę	18	17	17	17	16	17	16	14	17	15	18	16	17	20
– można wprawdzie znaleźć jakąś pracę, ale trudno jest o pracę odpowiednią	54	59	55	56	58	54	54	49	53	57	51	53	54	54
– trudno jest znaleźć jakąkolwiek pracę	16	15	15	16	13	16	18	21	17	14	17	20	18	15
– nie można znaleźć żadnej pracy	2	1	2	2	4	3	3	4	3	3	3	3	2	3
Trudno powiedzieć/ Odmowa odpowiedzi	10	8	11	9	9	10	9	11	9	11	11	8	9	9

Oceny sytuacji na lokalnych rynkach pracy wyraźnie różnicuje wielkość miejscowości, w której mieszkają badani. Tak jak w poprzednich miesiącach najlepiej postrzegają ją mieszkańcy co najmniej półmilionowych metropolii, z których aż 37% uważa, że bez większych problemów można tam znaleźć odpowiednią pracę, a nikt nie twierdzi, że nie można tam znaleźć żadnej pracy. Najgorzej sytuację w swoim miejscu zamieszkania lub jego okolicy oceniają natomiast mieszkańcy najmniejszych miejscowości – 23% respondentów z miast poniżej 20 000 i 21% mieszkańców wsi deklaruje, że trudno jest tam znaleźć jakąkolwiek pracę lub że jest to całkowicie niemożliwe (zob. tabelę aneksową 4). W porównaniu z poprzednim miesiącem⁵ wyraźną poprawę ocen odnotowaliśmy w miastach liczących od 100 000 do 499 999 mieszkańców. Ponadto znacznie lepiej niż poprzednio sytuację na rynku pracy w swoim miejscu zamieszkania lub jego okolicy oceniają bezrobotni (to już kolejna znacząca poprawa ocen w tej grupie badanych).

Tak jak we wcześniejszych badaniach przekonanie, że w swojej miejscowości lub okolicy można znaleźć odpowiednią pracę, znacznie częściej wyrażają mężczyźni niż kobiety (23% wobec 17%). Warto jednak dodać, iż za odnotowaną na poziomie ogólnym poprawę ocen sytuacji na lokalnych rynkach pracy odpowiada poprawa ocen wśród kobiet.

Oceny sytuacji na lokalnych rynkach pracy istotnie statystycznie różnicuje też wiek badanych, a lepiej niż pozostali oceniają ją respondenci w wieku 35–54 lata. Jest to też grupa wiekowa, w której w porównaniu z majem odnotowaliśmy poprawę ocen.

⁵ Zob. przypis 2.

W czerwcu w porównaniu z majem pogorszyły się nastroje pracujących zarobkowo w odniesieniu do ich zakładów pracy, tzn. oceny aktualnej sytuacji w miejscu pracy, prognozy dotyczące jej rozwoju w ciągu najbliższego roku, a także wzrosło poczucie zagrożenia utratą obecnej pracy.

Wśród ogółu respondentów poprawiły się oceny sytuacji na lokalnych rynkach pracy – ostatnio tak wielu respondentów twierdzących, że bez większych problemów w ich miejscu zamieszkania lub okolicy można znaleźć odpowiednią pracę (20%) notowaliśmy w lutym i marcu 2020 roku (tzn. przed pierwszym lockdownem związanym z pandemią COVID-19).

Opracowała

Barbara Badora