

Nastroje społeczne w lipcu

Znak jakości przyznany CBOS przez
Organizację Firm Badania Opinii i Rynku na rok 2023



Fundacja Centrum Badania Opinii Społecznej
ul. Świętojerska 5/7, 00-236 Warszawa
e-mail: sekretariat@cbos.pl; info@cbos.pl
<http://www.cbos.pl>
(48 22) 629 35 69

SPIS TREŚCI

Rozwój ogólnej sytuacji w kraju	1
Oceny	1
Przewidywania	3
Sytuacja polityczna	4
Oceny	4
Przewidywania	6
Sytuacja gospodarcza	7
Oceny	7
Przewidywania	9
Sytuacja własna badanych i materialne warunki życia	10
Oceny	10
Przewidywania	12

W stosunku do czerwca, w lipcu¹ rejestrujemy poprawę części wskaźników nastrojów społecznych, szczególnie widoczną w wymiarze ocen sytuacji bieżącej – przede wszystkim w postrzeganiu kondycji gospodarki. W porównaniu do poprzedniego miesiąca zmalał również nieco krytycyzm w ocenach kierunku zmian dokonujących się w kraju, sytuacji politycznej oraz poziomu życia respondentów i ich rodzin. Ponadto kolejny raz w tym roku zmniejszył się pesymizm w przewidywaniach odnoszących się do sytuacji w kraju – zarówno ogólnej, jak i politycznej. Natomiast nieco gorsze niż w czerwcu są prognozy dotyczące poziomu życia respondentów i ich rodzin oraz warunków materialnych gospodarstw domowych.

ROZWÓJ OGÓLNEJ SYTUACJI W KRAJU

Oceny

W ciągu ostatniego miesiąca minimalnie poprawiły się oceny ogólnej sytuacji w kraju. Więcej niż co czwarty badany (28%) uważa, że zmierza ona w dobrym kierunku, a ponad połowa (55%, spadek o 2 punkty procentowe) jest przeciwnego zdania. Co szósty dorosły Polak nie ma wyrobionej opinii na ten temat (17%, wzrost o 2 punkty).

TABELA 1

Czy, ogólnie rzecz biorąc, sytuacja w naszym kraju zmierza w dobrym czy też w złym kierunku?	Wskazania respondentów według terminów badań													
	2022							2023						
	VI	VII	VIII	IX	X	XI	XII	I	II	III	IV	V	VI	VII
	w procentach													
W dobrym	24	27	23	20	19	23	21	27	29	30	28	27	27	28
W złym	59	58	63	66	68	63	66	59	55	54	56	58	57	55
Trudno powiedzieć	17	15	14	14	13	14	13	14	16	16	16	15	15	17

¹ Badanie „Aktualne problemy i wydarzenia” (399) przeprowadzono w ramach procedury mixed-mode na reprezentatywnej imiennej próbie pełnoletnich mieszkańców Polski, wylosowanej z rejestru PESEL.

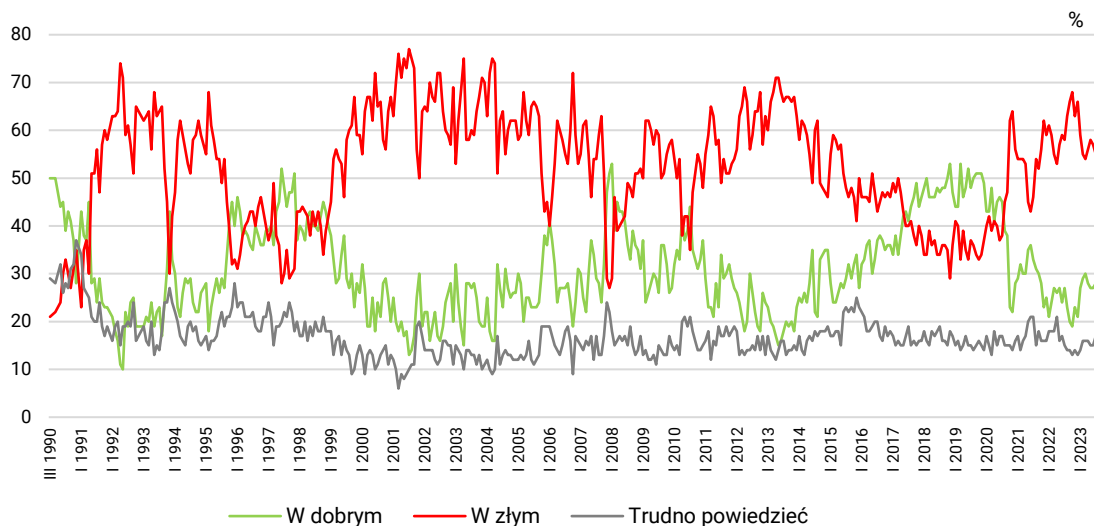
Każdy respondent wybierał samodzielnie jedną z metod:

- wywiad bezpośredni z udziałem ankietera (metoda CAPI),
- wywiad telefoniczny po skontaktowaniu się z ankieterem CBOS (CATI) – dane kontaktowe respondent otrzymywał w liście zapowiadnim od CBOS,
- samodzielne wypełnienie ankiety internetowej (CAWI), do której dostęp był możliwy na podstawie loginu i hasła przekazanego respondentowi w liście zapowiadnim od CBOS.

We wszystkich trzech przypadkach ankieta miała taki sam zestaw pytań oraz strukturę. Badanie zrealizowano w dniach od 3 do 16 lipca 2023 roku na próbie liczącej 1004 osoby (w tym: 63,2% metodą CAPI, 21,6% – CATI i 15,2% – CAWI).

CBOS realizuje badania statutowe w ramach opisanej wyżej procedury od maja 2020 roku, w każdym przypadku podając proporcje wywiadów bezpośrednich, telefonicznych i internetowych.

RYS. 1. Czy, ogólnie rzecz biorąc, sytuacja w naszym kraju zmierza w dobrym czy też w złym kierunku?



Zadowolenie z kierunku zmian w kraju częściej wyrażają starsi ankietowani – w wieku 55 lat i więcej (38–39% w zależności od kategorii), mieszkający na wsi (33%), gorzej wykształceni (35% badanych z wykształceniem poniżej średniego), o miesięcznych dochodach *per capita* niższych niż 2000 zł (35–36% w zależności od kategorii). W grupach społeczno-zawodowych zadowolenie ponadprzeciętnie często wyrażają rolnicy (42%), a w dalszej kolejności emeryci i renciści (po 38%). Z kolei niezadowolenie z kierunku zmian w naszym kraju częściej niż inni deklarują młodszy respondenci (71% ankietowanych do 34 roku życia), mieszkańcy największych miast (67%), absolwenci wyższych uczelni (69%), badani o dochodach na osobę w gospodarstwie domowym wynoszących co najmniej 4000 zł (66%), a w grupach społeczno-zawodowych – przedstawiciele kadry kierowniczej i specjaliści z wyższym wykształceniem (72%).

Postrzeganie ogólnej sytuacji w kraju silnie różnicują orientacja światopoglądowa i poglądy polityczne badanych. Kierunek zmian dokonujących się w Polsce lepiej oceniają osoby częściej praktykujące religijnie (61% zadowolonych wśród praktykujących kilka razy w tygodniu wobec 12% w ogóle niepraktykujących), a uwzględniając poglądy polityczne – identyfikujący się z prawicą (61% wobec 9% utożsamiających się z lewicą), zaś w potencjalnych elektoratach partyjnych – popierający Prawo i Sprawiedliwość (82%). Zwolennicy ugrupowań opozycyjnych, a także osoby o niesprecyzowanych preferencjach partyjnych oraz niezamierzający głosować w większości są niezadowoleni z sytuacji w kraju. Spośród nich stosunkowo najmniej krytycznie rozwój sytuacji w Polsce postrzegają niegłosujący, osoby o nieokreślonych preferencjach partyjnych oraz sympatycy Konfederacji (zob. tabelę 2 i tabelę aneksową 1).

TABELA 2

Na kandydata której partii/ugrupowania głosował(a)by Pan(i) w wyborach do Sejmu?	Czy, ogólnie rzecz biorąc, sytuacja w naszym kraju zmierza w dobrym czy też w złym kierunku?		
	W dobrym	W złym	Trudno powiedzieć
	w procentach		
Prawo i Sprawiedliwość	82	7	11
Konfederacja Wolność i Niepodległość	17	69	14
Lewica*	7	81	12
Trzecia Droga – koalicja Polski 2050 Szymona Hołowni z PSL-Koalicją Polską*	6	76	18
Koalicja Obywatelska	3	87	10
Niezdecydowani, na kogo głosować	18	56	26
Niezamierzający głosować	18	55	27

* Uwaga, niewielka liczebność zwolenników tego ugrupowania w próbie

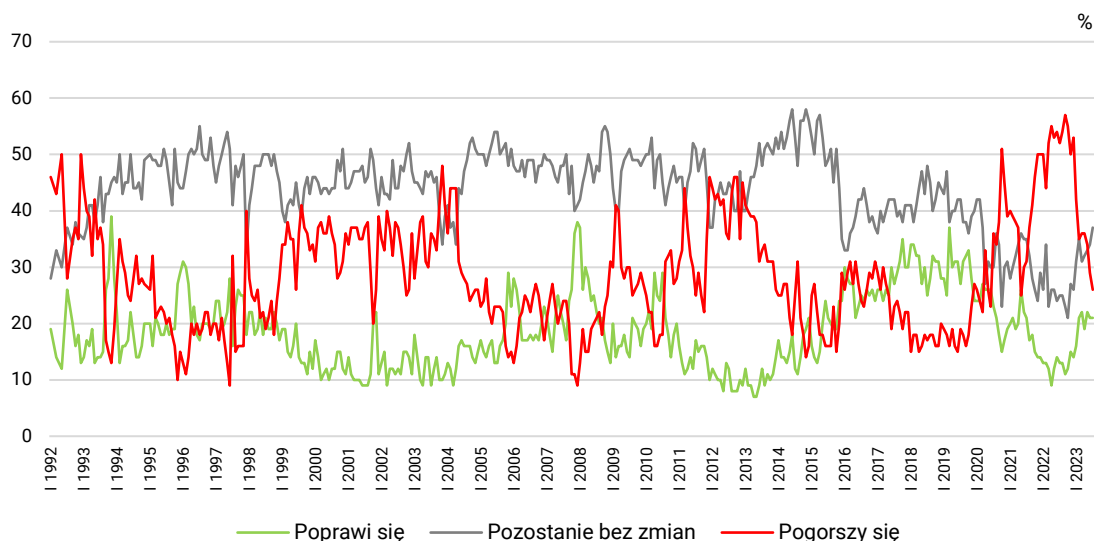
Przewidywania

Już trzeci miesiąc z kolei zmniejsza się odsetek przewidujących pogorszenie ogólnej sytuacji w kraju w ciągu najbliższego roku (z 29% w czerwcu do 26% obecnie). W porównaniu z poprzednim pomiarem zwiększył się natomiast odsetek uważających, że sytuacja się nie zmieni (wzrost o 3 punkty, do 37%), a udział liczących na poprawę pozostał taki sam (21%). Co szósty pytany (16%) nie ma zdania na ten temat.

TABELA 3

Jak Pan(i) sądzi, czy w ciągu najbliższego roku sytuacja w Polsce poprawi się, pogorszy czy też się nie zmieni?	Wskazania respondentów według terminów badań													
	2022							2023						
	VI	VII	VIII	IX	X	XI	XII	I	II	III	IV	V	VI	VII
w procentach														
Poprawi się	14	13	13	11	12	15	14	16	21	22	19	22	21	21
Nie zmieni się	24	25	25	23	21	27	26	31	35	31	32	33	34	37
Pogorszy się	54	52	54	57	55	50	53	42	35	36	36	34	29	26
Trudno powiedzieć	8	10	8	9	11	8	7	11	9	11	13	11	15	16

RYS. 2. Jak Pan(i) sądzi, czy w ciągu najbliższego roku sytuacja w Polsce poprawi się, pogorszy czy też się nie zmieni?



Pominięto odpowiedzi „Trudno powiedzieć”

SYTUACJA POLITYCZNA

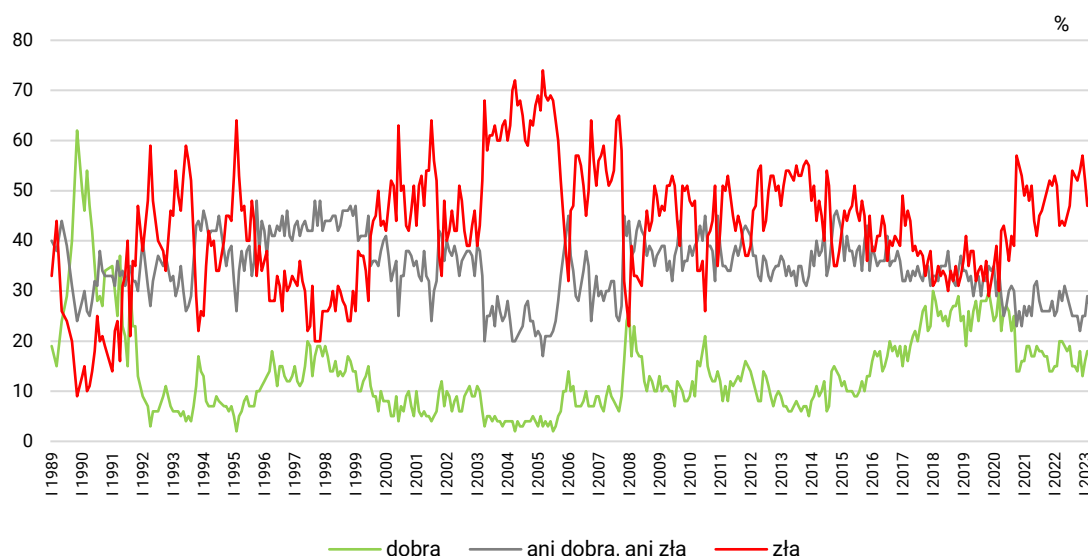
Oceny

W stosunku do czerwca w lipcu nieznacznie ubyło niezadowolonych z sytuacji politycznej (spadek o 2 punkty, do 50%), przybyło oceniających ją przeciętnie (wzrost o 2 punkty, do 29%), natomiast odsetek postrzegających ją dobrze nie zmienił się (16%). Bardzo niewielu ankietowanych nie ma zdania w tej sprawie (5%).

TABELA 4

Jak Pan(i) ogólnie ocenia obecną sytuację polityczną w Polsce? Czy jest ona:	Wskazania respondentów według terminów badań													
	2022							2023						
	VI	VII	VIII	IX	X	XI	XII	I	II	III	IV	V	VI	VII
	w procentach													
– dobra	18	19	15	15	14	18	13	16	18	18	17	17	16	16
– ani dobra, ani zła	29	27	25	25	25	22	25	25	29	27	28	26	27	29
– zła	45	47	54	53	52	54	57	52	47	49	47	50	52	50
Trudno powiedzieć	8	7	7	7	8	6	5	7	6	6	7	6	5	5

RYS. 3. Jak Pan(i) ogólnie ocenia obecną sytuację polityczną w Polsce?
Czy jest ona:



Pominięto odpowiedzi „Trudno powiedzieć”

Częściej niż inni pozytywnie sytuację polityczną postrzegają starsi respondenci – w wieku 55 lat i więcej (25–28% ocen dobrych w zależności od kategorii), mieszkający w miastach od 20 000 do 99 999 mieszkańców (20%), a także badani z gospodarstw domowych, w których dochody w przeliczeniu na jedną osobę wynoszą od 1500 do 1999 zł (22%). W grupach społeczno-zawodowych są to najczęściej renciści (35%), a w dalszej kolejności – emeryci (25%) i rolnicy (24%). Natomiast niezadowolenie z sytuacji politycznej relatywnie często wyrażają badani w wieku 25–34 lata (63%), mieszkający w największych miastach (75%), absolwenci wyższych uczelni (69%), respondenci o dochodach *per capita* wynoszących co najmniej 4000 zł (73%), a w grupach społeczno-zawodowych – najczęściej przedstawiciele kadry kierowniczej i specjaliści z wyższym wykształceniem (72%).

Postrzeganie sytuacji politycznej, podobnie jak w przypadku ocen kierunku zmian w kraju, związane jest z orientacją światopoglądową i poglądami politycznymi badanych. Najlepiej oceniają ją ankietowani biorący udział w praktykach religijnych kilka razy w tygodniu (45% wobec 5% wśród niepraktykujących), a uwzględniając poglądy polityczne – respondenci identyfikujący się z prawicą (40% wobec 1% utożsamiających się z lewicą). W potencjalnych elektoratach partyjnych jedynie zwolennicy Prawa i Sprawiedliwości w większości wyrażają zadowolenie z sytuacji politycznej, natomiast wśród sympatyków ugrupowań opozycyjnych dominuje niezadowolenie. W gronie ankietowanych o niesprecyzowanych preferencjach partyjnych oraz niezamierzających głosować wyrażający zadowolenie także należą do mniejszości, przy czym negatywne oceny są praktycznie równie często formułowane co przeciętne (zob. tabelę 5 i tabelę aneksową 3).

TABELA 5

Na kandydata której partii/ugrupowania głosował(a)by Pan(i) w wyborach do Sejmu?	Jak Pan(i) ogólnie ocenia obecną sytuację polityczną w Polsce? Czy jest ona:			
	dobra	ani dobra, ani zła	zła	Trudno powiedzieć
	w procentach			
Prawo i Sprawiedliwość	58	29	9	4
Konfederacja Wolność i Niepodległość	3	33	63	1
Koalicja Obywatelska	2	8	89	1
Lewica*	0	26	72	2
Trzecia Droga – koalicja Polski 2050 Szymona Hołowni z PSL-Koalicją Polską*	0	18	82	0
Niezdecydowani, na kogo głosować	4	45	44	7
Niezamierzający głosować	6	41	41	12

* Uwaga, niewielka liczebność zwolenników tego ugrupowania w próbie

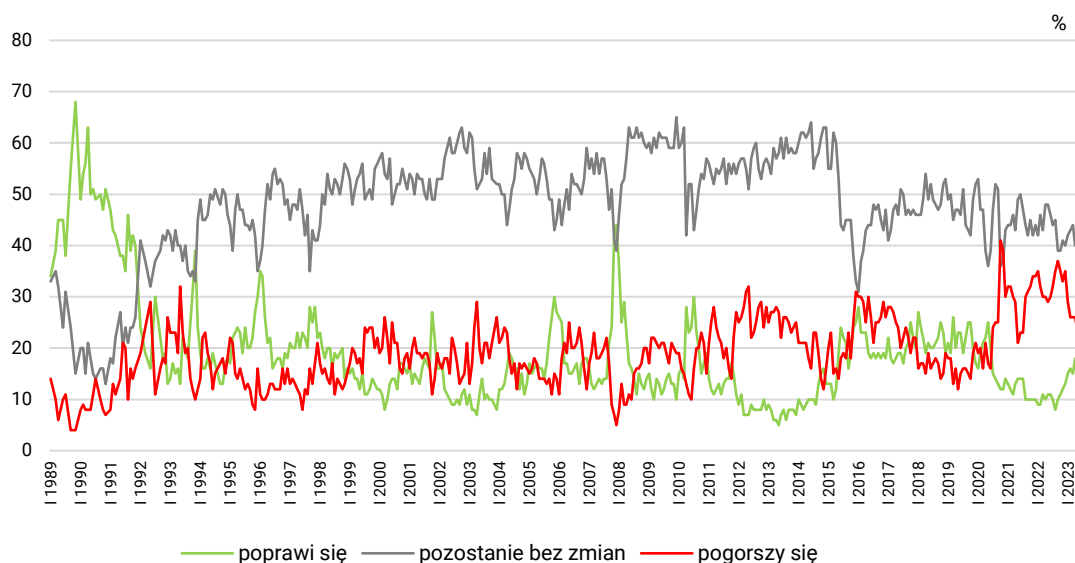
Przewidywania

W ciągu ostatniego miesiąca zmniejszył się udział badanych prognozujących pogorszenie sytuacji politycznej (spadek o 3 punkty, do 19%), zwiększył oczekujących utrzymania *status quo* (wzrost o 3 punkty, do 43%), zaś odsetek liczących na poprawę pozostał bez zmian (19%). Niemała część ankietowanych – blisko co piąty (19%) – nie ma wyrobionej opinii na ten temat.

TABELA 6

Czy, Pana(i) zdaniem, w ciągu najbliższego roku sytuacja polityczna w Polsce:	Wskazania respondentów według terminów badań													
	2022							2023						
	VI	VII	VIII	IX	X	XI	XII	I	II	III	IV	V	VI	VII
	w procentach													
– poprawi się	11	10	8	10	11	12	13	15	16	15	18	17	19	19
– pozostanie bez zmian	46	44	45	39	39	41	40	42	43	44	40	42	40	43
– pogorszy się	30	32	35	37	35	33	35	29	26	26	26	23	22	19
Trudno powiedzieć	13	14	11	14	16	14	12	14	15	15	16	18	18	19

RYS. 4. Czy, Pana(i) zdaniem, w ciągu najbliższego roku sytuacja polityczna w Polsce:



Pominięto odpowiedzi „Trudno powiedzieć”

SYTUACJA GOSPODARCZA

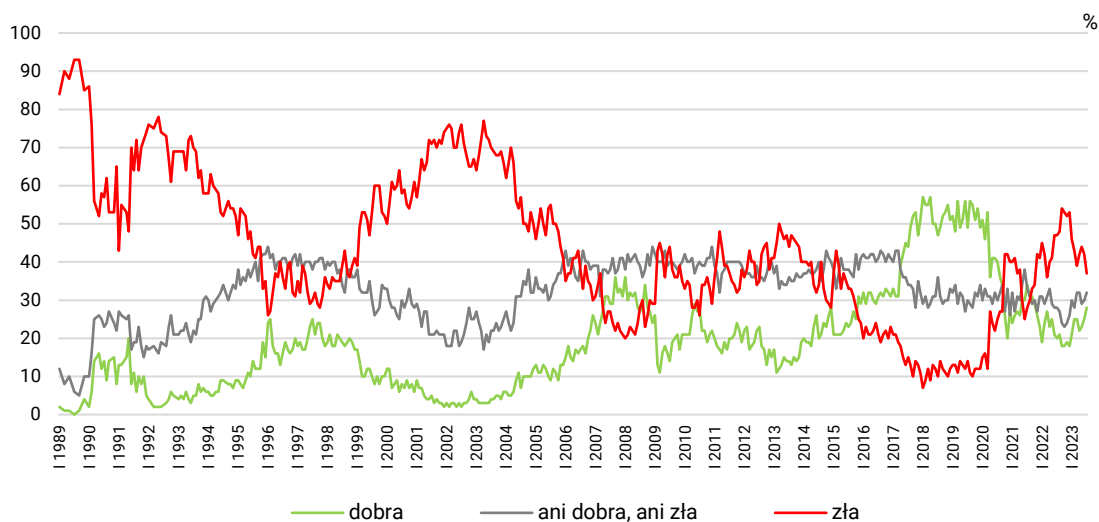
Oceny

W porównaniu do poprzedniego miesiąca poprawiły się oceny sytuacji gospodarczej w kraju. Przybyło zadowolonych z niej (wzrost o 3 punkty, do 28%) oraz oceniających ją przeciętnie (wzrost o 2 punkty, do 32%), a wyraźnie ubyło niezadowolonych ze stanu gospodarki w kraju (spadek o 5 punktów, do 37%). Zaledwie 4% nie ma zdania w tej kwestii.

TABELA 7

Jak Pan(i) ogólnie ocenia obecną sytuację gospodarczą w Polsce? Czy jest ona:	Wskazania respondentów według terminów badań													
	2022							2023						
	VI	VII	VIII	IX	X	XI	XII	I	II	III	IV	V	VI	VII
	w procentach													
– dobra	21	20	21	18	18	19	18	21	25	25	22	23	25	28
– ani dobra, ani zła	28	28	27	24	23	24	26	30	28	32	32	29	30	32
– zła	47	47	48	54	53	52	53	46	43	39	42	44	42	37
Trudno powiedzieć	4	5	4	4	5	5	3	4	4	4	5	4	3	4

RYS. 5. Jak Pan(i) ogólnie ocenia obecną sytuację gospodarczą w Polsce?
Czy jest ona:



Pominięto odpowiedzi „Trudno powiedzieć”

Częściej niż inni pozytywnie na temat sytuacji gospodarczej wypowiadają się badani mający 55 lat i więcej (35–38% w zależności od kategorii), mieszkający w małych miastach – do 19 999 mieszkańców (35%), osoby z wykształceniem poniżej średniego (31–35% w zależności od kategorii) i respondenci o dochodach na osobę w gospodarstwie domowym od 1500 zł do 2999 zł (33%). W grupach społeczno-zawodowych są to najczęściej renciści (45%), a w dalszej kolejności emeryci (37%).

Tak jak w przypadku wcześniej analizowanych wskaźników, postrzeganie kondycji gospodarki jest silnie różnicowane przez światopoglądowe oraz polityczne usytuowanie badanych. Większe zadowolenie z sytuacji gospodarczej deklarują ankietowani uczestniczący w praktykach religijnych kilka razy w tygodniu (55%), a biorąc pod uwagę poglądy polityczne – respondenci identyfikujący się z prawicą (57%). W potencjalnych elektoratach partyjnych zadowolenie z kondycji gospodarki w większości wyrażają jedynie zwolennicy Prawa i Sprawiedliwości. Wśród sympatyków opozycji, osób o niesprecyzowanych poglądach politycznych oraz niezamierzających głosować zadowoleni należą natomiast do mniejszości (zob. tabelę 8 i tabelę aneksową 5).

TABELA 8

Na kandydata której partii/ugrupowania głosował(a)by Pan(i) w wyborach do Sejmu?	Jak Pan(i) ogólnie ocenia obecną sytuację gospodarczą w Polsce? Czy jest ona:			
	dobra	ani dobra, ani zła	zła	Trudno powiedzieć
	w procentach			
Prawo i Sprawiedliwość	72	22	5	2
Konfederacja Wolność i Niepodległość	20	25	54	1
Trzecia Droga – koalicja Polski 2050 Szymona Hołowni z PSL-Koalicją Polską*	13	45	42	0
Koalicja Obywatelska	8	27	62	3
Lewica*	2	55	43	0
Niezdecydowani, na kogo głosować	18	42	37	4
Niezamierzający głosować	20	37	34	8

* Uwaga, niewielka liczebność zwolenników tego ugrupowania w próbie

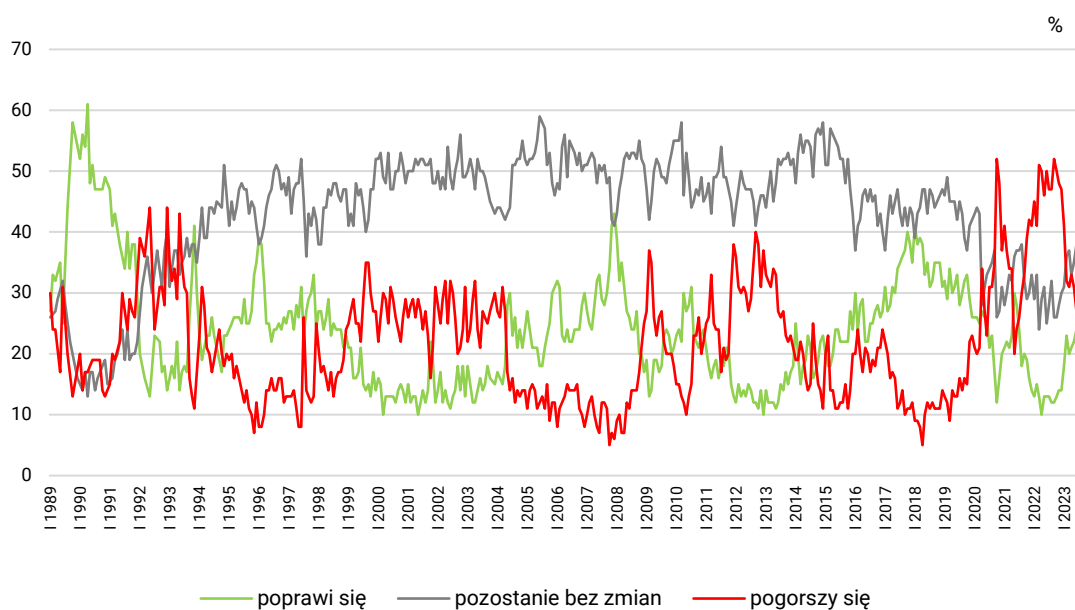
Przewidywania

Po zarejestrowanej w ubiegłym miesiącu poprawie w lipcu przewidywania dotyczące sytuacji gospodarczej w ciągu najbliższego roku zmieniły się jedynie w niewielkim stopniu. Minimalnie zmniejszył się odsetek liczących na poprawę (spadek o 2 punkty, do 22%), zaś odsetki respondentów obawiających się pogorszenia (26%) oraz zakładających brak zmian (39%) praktycznie nie uległy zmianie. Co ósmy badany (13%) nie ma sprecyzowanego zdania na ten temat.

TABELA 9

Czy, Pana(i) zdaniem, w ciągu najbliższego roku sytuacja gospodarcza w Polsce:	Wskazania respondentów według terminów badań													
	2022							2023						
	VI	VII	VIII	IX	X	XI	XII	I	II	III	IV	V	VI	VII
	w procentach													
– poprawi się	13	13	12	12	13	14	14	18	23	20	21	22	24	22
– pozostanie bez zmian	25	28	32	26	26	28	30	31	36	37	33	35	38	39
– pogorszy się	50	47	47	52	50	48	47	41	32	31	33	31	27	26
Trudno powiedzieć	12	12	8	10	11	10	9	10	9	11	13	12	12	13

RYS. 6. Czy, Pana(i) zdaniem, w ciągu najbliższego roku sytuacja gospodarcza w Polsce:



Pominięto odpowiedzi „Trudno powiedzieć”

SYTUACJA WŁASNA BADANYCH I MATERIALNE WARUNKI ŻYCIA

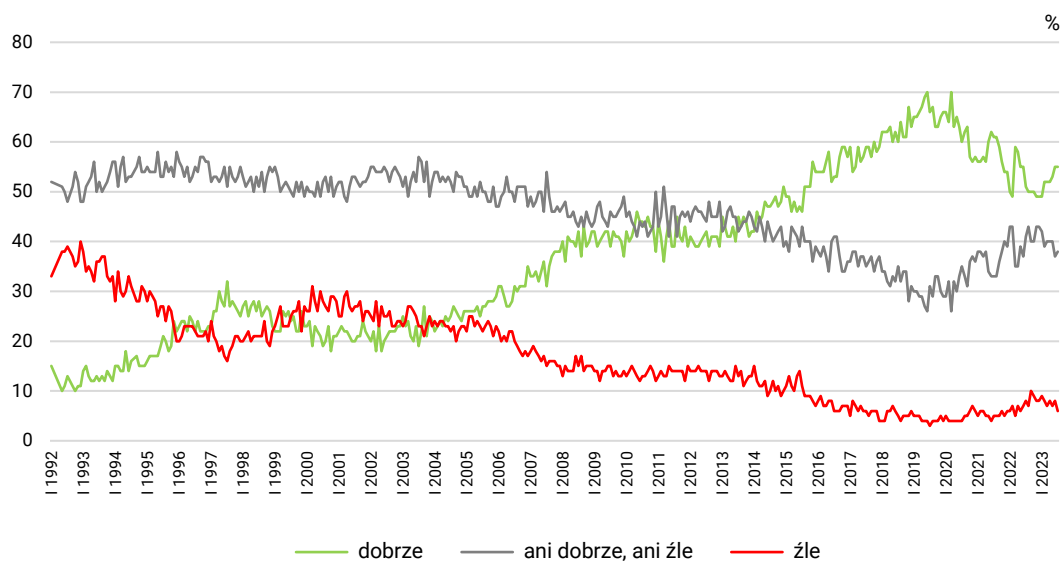
Oceny

Oceny poziomu życia respondentów i ich rodzin są trochę lepsze niż w ubiegłym miesiącu. Wprawdzie odsetki zadowolonych (55%) oraz oceniających go przeciętnie (38%) praktycznie nie zmieniły się, lecz zmniejszył się odsetek niezadowolonych (spadek o 2 punkty, do 6%).

TABELA 10

Czy obecnie Panu(i) i Pana(i) rodzinie żyje się:	Wskazania respondentów według terminów badań													
	2022							2023						
	VI	VII	VIII	IX	X	XI	XII	I	II	III	IV	V	VI	VII
	w procentach													
– dobrze	55	51	50	50	50	49	49	49	52	52	52	53	55	55
– ani dobrze, ani źle	37	41	43	40	40	43	43	42	39	40	40	40	37	38
– źle	7	8	7	10	9	8	8	9	8	7	8	7	8	6

RYS. 7. Czy obecnie Panu(i) i Pana(i) rodzinie żyje się:



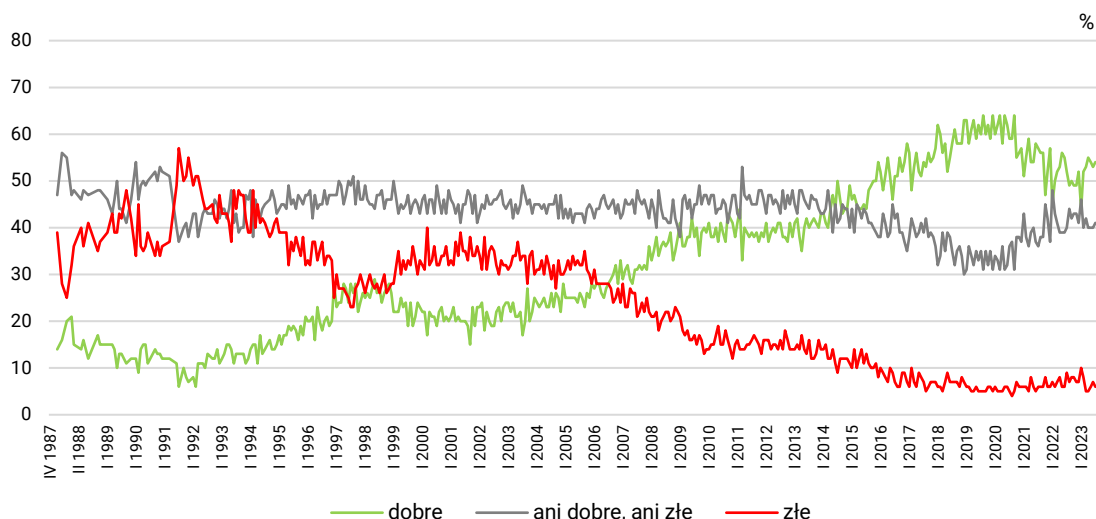
Pomięto odpowiedzi „Trudno powiedzieć”

Postrzeganie warunków materialnych gospodarstw domowych jest natomiast zbliżone do zarejestrowanego w ubiegłym miesiącu. Ponad połowa ankietowanych (54%) ocenia je dobrze, dwie piąte (41%) – przeciętnie, a relatywnie niewielu (6%) – źle.

TABELA 11

Jak Pan(i) ocenia obecne warunki materialne swojego gospodarstwa domowego? Czy są one:	Wskazania respondentów według terminów badań													
	2022							2023						
	VI	VII	VIII	IX	X	XI	XII	I	II	III	IV	V	VI	VII
	w procentach													
– dobre	55	52	49	50	49	49	52	44	52	53	55	54	53	54
– ani dobre, ani źle	39	40	44	42	43	43	41	46	40	42	40	40	40	41
– źle	6	9	7	8	8	7	7	10	8	5	5	6	7	6

RYS. 8. Jak Pan(i) ocenia obecne warunki materialne swojego gospodarstwa domowego? Czy są one:



Zadowolenie z poziomu życia własnej rodziny oraz z warunków materialnych swojego gospodarstwa domowego częściej niż inni wyrażają ankietowani o dochodach *per capita* wynoszących co najmniej 4000 zł (odpowiednio 72% i 78%) oraz absolwenci wyższych uczelni (odpowiednio 67% i 71%). Ponadto pozytywnie jakość życia częściej niż pozostali postrzegają najmłodszy respondenci – w wieku 18–24 lata (72%), a w grupach społeczno-zawodowych – uczniowie i studenci (73%) oraz kadra kierownicza i specjaliści z wyższym wykształceniem (70%). Natomiast skala zadowolenia z warunków materialnych jest największa wśród ankietowanych w wieku 18–44 lata (58–64% w zależności od kategorii), a w grupach społeczno-zawodowych wśród kadry kierowniczej i specjalistów z wyższym wykształceniem (74%) (zob. tabele aneksowe 7 i 8).

Przewidywania

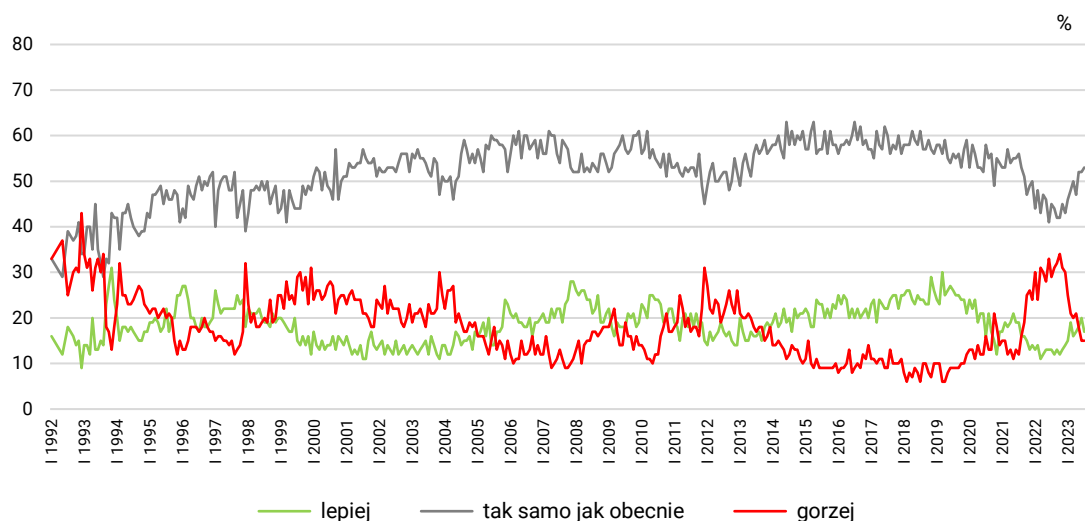
Po zarejestrowanej w zeszłym miesiącu poprawie w lipcu prognozy dotyczące poziomu życia respondentów i ich rodzin uległy niewielkiemu pogorszeniu. Ubyło liczących na ich poprawę (spadek o 3 punkty, do 17%), natomiast odsetki oczekujących utrzymania *status quo* (53%) oraz obawiających się pogorszenia (15%) pozostały praktycznie bez zmian.

TABELA 12

Jak Pan(i) sądzi, czy za rok Panu(i) i Pana(i) rodzinie będzie się żyło:	Wskazania respondentów według terminów badań													
	2022							2023						
	VI	VII	VIII	IX	X	XI	XII	I	II	III	IV	V	VI	VII
	w procentach													
– lepiej	13	13	12	13	12	13	14	15	19	16	17	18	20	17
– tak samo jak obecnie	41	45	44	42	42	45	43	46	48	50	47	52	52	53
– gorzej	33	29	31	32	34	31	30	25	21	20	21	18	15	15
Trudno powiedzieć	13	13	13	13	12	11	13	14	12	14	15	13	12	16

CBOS

RYS. 9. Jak Pan(i) sądzi, czy za rok Panu(i) i Pana(i) rodzinie będzie się żyło:



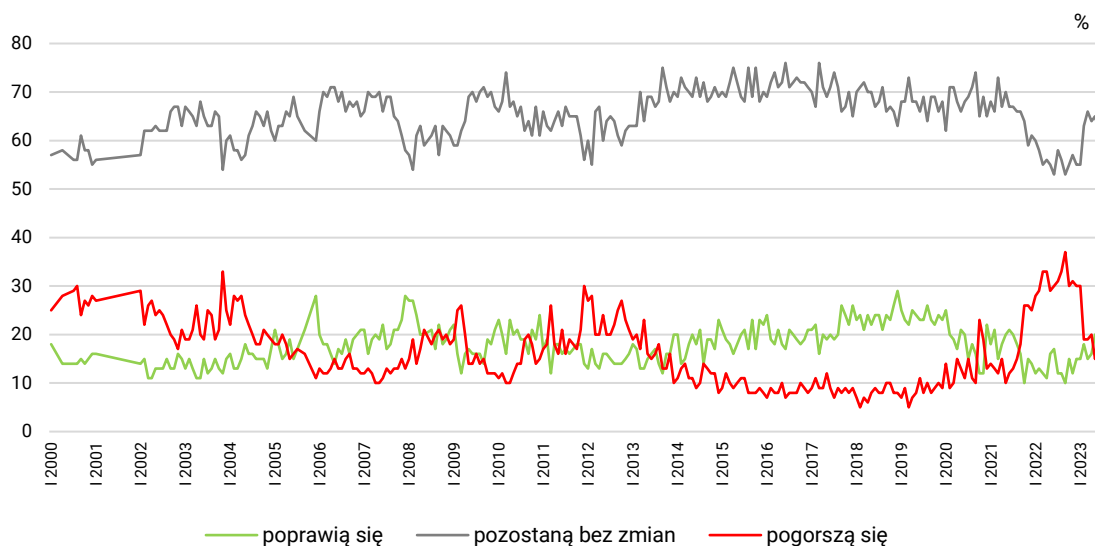
Pomięto odpowiedzi „Trudno powiedzieć”

W stosunku do czerwca zmniejszył się również odsetek badanych liczących na poprawę warunków materialnych gospodarstw domowych (spadek o 4 punkty, do 15%), zwiększył zakładających brak zmian (z 62% do 66%), a udział pesymistów pozostał taki sam (19%).

TABELA 13

Jak Pan(i) sądzi, czy w ciągu najbliższego roku warunki materialne Pana(i) gospodarstwa domowego:	Wskazania respondentów według terminów badań													
	2022							2023						
	VI	VII	VIII	IX	X	XI	XII	I	II	III	IV	V	VI	VII
	w procentach													
– poprawią się	17	12	12	10	15	12	15	15	18	15	16	20	19	15
– pozostaną bez zmian	53	58	56	53	55	57	55	55	63	66	64	65	62	66
– pogorszą się	30	31	33	37	30	31	30	30	19	19	20	15	19	19

RYS. 10. Jak Pan(i) sądzi, czy w ciągu najbliższego roku warunki materialne Pana(i) gospodarstwa domowego:



W stosunku do czerwca w lipcu rejestrujemy pewną poprawę niektórych wskaźników odnoszących się do bieżącej sytuacji w kraju oraz przewidywań na najbliższy rok. Już drugi miesiąc z kolei lepiej postrzegana jest kondycja gospodarcza Polski, co można wiązać z wyhamowaniem tempa wzrostu cen. Ponadto w porównaniu do poprzedniego miesiąca nastąpił niewielki spadek niezadowolenia z kierunku zmian dokonujących się w kraju, sytuacji politycznej oraz poziomu życia respondentów i ich rodzin.

Stopniowo topnieją obawy związane z ogólną sytuacją w kraju, które w ubiegłym roku osiągały rekordowo wysoki poziom – najwyższy w historii naszych badań. Obecnie są one najniższe od ponad dwóch lat. W ciągu ostatniego miesiąca, kolejny raz w tym roku, spadł pesymizm w prognozach dotyczących sytuacji politycznej w ciągu najbliższego roku. Natomiast przewidywania odnoszące się do poziomu życia i warunków materialnych, które w pierwszym półroczu tego roku w stosunku do roku ubiegłego wyraźnie poprawiły się, w ciągu ostatnich kilku tygodni w niewielkim stopniu uległy pogorszeniu.

Opracowała

Małgorzata Omyła-Rudzka

TABELA 1

		Czy, ogólnie rzecz biorąc, sytuacja w naszym kraju zmierza w dobrym czy też w złym kierunku?			Liczba osób
		W dobrym	W złym	Trudno powiedzieć	
		%	%	%	
Ogółem		28	55	17	1000
Płeć	Mężczyźni	30	51	19	472
	Kobiety	26	58	16	528
Wiek	18–24 lata	17	71	13	94
	25–34	13	71	16	157
	35–44	22	61	17	193
	45–54	32	49	19	159
	55–64	38	43	19	157
	65 lat i więcej	39	43	19	239
Miejsce zamieszkania	Wieś	33	47	20	412
	Miasto do 19 999	25	57	18	154
	20 000 – 99 999	25	58	17	213
	100 000 – 499 999	25	61	15	139
	500 000 i więcej mieszk.	22	67	11	82
Wykształcenie	Podstawowe / gimnazjalne	35	36	29	152
	Zasadnicze zawodowe	35	44	21	226
	Średnie	29	58	13	352
	Wyższe	17	69	14	270
Grupa społeczna i zawodowa	Kadra kier., spec. z wyższym wyksz.	17	72	11	132
	Średni personel, technicy	28	61	11	44
	Pracownicy adm.-biurowi	20	59	21	59
	Pracownicy usług	19	59	22	75
	Robotnicy wykwalifikowani	31	49	20	118
	Robotnicy niewykwalifik.	21	66	14	39
	Rolnicy	42	46	12	41
	Pracujący na własny rach.	25	60	15	58
	Bezrobotni	14	61	26	17
	Emeryci	38	44	18	265
	Renciści	38	38	24	45
	Uczniowie i studenci	10	69	21	42
	Zajmujący się domem i inni	32	52	16	65
Pracuje w:	inst. państw., publicznej	19	62	19	118
	spółce właścicieli prywatnych i państwa	27	60	13	102
	sekt. pryw. poza rolnict.	23	62	16	291
	prywatnym gosp. rolnym	39	47	14	47
Dochody na jedną osobę	Do 1499 zł	36	43	21	90
	Od 1500 zł do 1999 zł	35	46	20	147
	Od 2000 zł do 2999 zł	31	53	16	225
	Od 3000 zł do 3999 zł	30	51	19	137
	4000 zł i więcej	24	66	10	152
	Trudno powiedzieć	23	54	23	91
	Odmowa odpowiedzi	18	64	18	158
Ocena własnych war. mater.	Złe	12	71	18	57
	Średnie	23	56	21	406
	Dobre	34	51	15	536
Udział w prakt. religijnych	Kilka razy w tygodniu	61	21	18	27
	Raz w tygodniu	42	40	18	332
	1–2 razy w miesiącu	30	51	20	155
	Kilka razy w roku	20	61	19	237
	W ogóle nie uczestniczy	12	75	13	225
Poglądy polityczne	Lewica	9	81	10	209
	Centrum	11	71	18	263
	Prawica	61	24	15	343
	Trudno powiedzieć	12	59	30	161

TABELA 2

		Jak Pan(i) sądzi, czy w ciągu najbliższego roku sytuacja w Polsce poprawi się, pogorszy czy też się nie zmieni?				Liczba osób
		Poprawi się	Nie zmieni się	Pogorszy się	Trudno powiedzieć	
		%	%	%	%	
Ogółem		21	37	26	16	1003
Płeć	Mężczyźni	23	36	26	15	473
	Kobiety	20	37	27	16	530
Wiek	18–24 lata	20	27	36	17	96
	25–34	12	41	40	6	157
	35–44	13	40	33	14	194
	45–54	21	41	24	15	159
	55–64	25	34	18	24	157
	65 lat i więcej	33	33	15	19	240
Miejsce zamieszkania	Wieś	19	37	28	15	413
	Miasto do 19 999	20	37	30	13	155
	20 000 – 99 999	25	36	24	14	214
	100 000 – 499 999	20	40	21	19	139
	500 000 i więcej mieszk.	27	27	25	21	82
Wykształcenie	Podstawowe / gimnazjalne	22	47	17	14	152
	Zasadnicze zawodowe	26	37	22	16	227
	Średnie	22	35	26	17	353
	Wyższe	17	32	36	16	271
Grupa społeczna i zawodowa	Kadra kier., spec. z wyższym wyksz.	17	33	38	13	132
	Średni personel, technicy	24	29	33	14	44
	Pracownicy adm.-biurowi	13	40	31	17	59
	Pracownicy usług	11	39	37	13	75
	Robotnicy wykwalifikowani	20	39	30	11	119
	Robotnicy niewykwalifik.	16	45	32	7	39
	Rolnicy	31	37	22	10	41
	Pracujący na własny rach.	11	29	43	17	59
	Bezrobotni	11	31	30	28	17
	Emeryci	31	35	13	21	265
	Renciści	28	41	14	17	45
	Uczniowie i studenci	27	31	25	17	43
	Zajmujący się domem i inni	14	46	25	15	65
Pracuje w:	inst. państw., publicznej	14	36	33	16	119
	spółce właścicieli prywatnych i państwa	16	35	40	9	102
	sekt. pryw. poza rolnict.	18	36	32	13	291
	prywatnym gosp. rolnym	29	35	23	12	48
Dochody na jedną osobę	Do 1499 zł	14	33	30	24	90
	Od 1500 zł do 1999 zł	24	40	23	13	147
	Od 2000 zł do 2999 zł	23	39	21	17	225
	Od 3000 zł do 3999 zł	28	36	26	10	137
	4000 zł i więcej	20	31	34	16	152
	Trudno powiedzieć	23	39	24	13	93
	Odmowa odpowiedzi	15	36	30	19	159
Ocena własnych war. mater.	Złe	10	28	44	18	57
	Średnie	16	40	29	15	408
	Dobre	26	35	23	16	538
Udział w prakt. religijnych	Kilka razy w tygodniu	40	27	19	14	27
	Raz w tygodniu	28	39	17	16	333
	1–2 razy w miesiącu	29	39	19	12	155
	Kilka razy w roku	13	39	32	16	238
	W ogóle nie uczestniczy	14	30	40	17	226
Poglądy polityczne	Lewica	13	35	35	17	211
	Centrum	11	41	34	14	263
	Prawica	38	35	14	13	343
	Trudno powiedzieć	14	33	29	23	162

TABELA 3

		Jak Pan(i) ogólnie ocenia obecną sytuację polityczną w Polsce? Czy jest ona:				Liczba osób
		dobra	ani dobra, ani zła	zła	Trudno powiedzieć	
		%	%	%	%	
Ogółem		16	29	50	5	998
Płeć	Mężczyźni	17	27	52	4	470
	Kobiety	15	30	49	6	528
Wiek	18–24 lata	7	40	52	2	94
	25–34	4	28	63	4	157
	35–44	11	29	56	4	194
	45–54	16	37	41	6	158
	55–64	28	21	44	7	157
	65 lat i więcej	25	25	45	5	238
Miejsce zamieszkania	Wieś	17	35	42	6	411
	Miasto do 19 999	16	24	56	4	154
	20 000 – 99 999	20	24	52	4	213
	100 000 – 499 999	14	33	49	4	139
	500 000 i więcej mieszk.	9	11	75	5	82
Wykształcenie	Podstawowe / gimnazjalne	20	39	33	8	152
	Zasadnicze zawodowe	23	36	35	6	225
	Średnie	15	28	53	4	351
	Wyższe	10	19	69	2	271
Grupa społeczna i zawodowa	Kadra kier., spec. z wyższym wyksz.	8	18	72	2	132
	Średni personel, technicy	19	31	46	4	44
	Pracownicy adm.-biurowi	9	22	61	8	58
	Pracownicy usług	8	36	53	3	75
	Robotnicy wykwalifikowani	18	26	50	6	117
	Robotnicy niewykwalifik.	6	58	37		39
	Rolnicy	24	42	31	3	41
	Pracujący na własny rach.	11	30	58	1	59
	Bezrobotni	6	30	44	20	17
	Emeryci	25	24	46	6	264
	Renciści	35	19	34	12	45
	Uczniowie i studenci	9	41	51		42
	Zajmujący się domem i inni	9	43	40	8	65
	Pracuje w:	inst. państw., publicznej	10	26	58	5
spółce właścicieli prywatnych i państwa		15	29	53	3	102
sekt. pryw. poza rolnict.		11	29	57	3	291
prywatnym gosp. rolnym		22	41	33	4	48
Dochody na jedną osobę	Do 1499 zł	13	45	35	7	89
	Od 1500 zł do 1999 zł	22	29	41	7	147
	Od 2000 zł do 2999 zł	20	28	47	5	224
	Od 3000 zł do 3999 zł	17	30	50	2	137
	4000 zł i więcej	14	12	73	1	152
	Trudno powiedzieć	13	39	42	7	91
	Odmowa odpowiedzi	10	30	53	6	159
Ocena własnych war. mater.	Złe	8	22	60	10	57
	Średnie	11	35	48	6	405
	Dobre	21	25	51	4	537
Udział w prakt. religijnych	Kilka razy w tygodniu	45	25	23	7	27
	Raz w tygodniu	27	32	37	4	333
	1–2 razy w miesiącu	16	38	39	7	155
	Kilka razy w roku	10	31	56	4	237
	W ogóle nie uczestniczy	5	18	74	4	225
Poglądy polityczne	Lewica	1	19	78	2	209
	Centrum	4	33	60	3	262
	Prawica	40	30	26	3	343
	Trudno powiedzieć	6	32	48	14	162

TABELA 4

		Czy, Pana(i) zdaniem, w ciągu najbliższego roku sytuacja polityczna w Polsce:				Liczba osób
		poprawi się	pozostanie bez zmian	pogorszy się	Trudno powiedzieć	
		%	%	%	%	
Ogółem		19	43	19	19	1001
Płeć	Mężczyźni	20	44	17	19	470
	Kobiety	18	41	21	19	530
Wiek	18–24 lata	24	47	20	9	96
	25–34	13	48	28	11	157
	35–44	13	51	23	13	194
	45–54	16	41	22	21	159
	55–64	19	41	12	28	156
	65 lat i więcej	28	33	13	26	239
Miejsce zamieszkania	Wieś	18	44	20	17	411
	Miasto do 19 999	17	47	18	18	155
	20 000 – 99 999	19	42	21	18	214
	100 000 – 499 999	21	41	11	26	139
	500 000 i więcej mieszk.	26	30	24	20	82
Wykształcenie	Podstawowe / gimnazjalne	17	43	15	25	152
	Zasadnicze zawodowe	18	51	11	19	225
	Średnie	22	40	21	17	352
	Wyższe	17	39	26	19	271
Grupa społeczna i zawodowa	Kadra kier., spec. z wyższym wyksz.	16	35	30	19	132
	Średni personel, technicy	27	36	22	15	44
	Pracownicy adm.-biurowi	14	43	28	14	59
	Pracownicy usług	16	43	21	19	75
	Robotnicy wykwalifikowani	12	60	19	10	118
	Robotnicy niewykwalifik.	26	52	18	4	39
	Rolnicy	12	58	9	20	41
	Pracujący na własny rach.	17	35	26	23	59
	Bezrobotni	7	43	23	27	17
	Emeryci	23	37	11	28	264
	Renciści	31	35	10	24	45
	Uczniowie i studenci	32	40	15	13	43
	Zajmujący się domem i inni	12	51	29	9	65
Pracuje w:	inst. państw., publicznej	13	40	29	17	119
	spółce właścicieli prywatnych i państwa	15	39	29	17	102
	sekt. pryw. poza rolnict.	19	47	20	14	291
	prywatnym gosp. rolnym	16	54	9	21	47
Dochody na jedną osobę	Do 1499 zł	12	41	17	30	88
	Od 1500 zł do 1999 zł	22	46	16	16	147
	Od 2000 zł do 2999 zł	20	47	14	19	224
	Od 3000 zł do 3999 zł	24	44	16	15	137
	4000 zł i więcej	19	35	27	18	152
	Trudno powiedzieć	26	40	19	16	93
	Odmowa odpowiedzi	11	42	25	22	159
Ocena własnych war. mater.	Złe	10	26	41	22	57
	Średnie	16	44	20	20	406
	Dobre	23	43	16	18	538
Udział w prakt. religijnych	Kilka razy w tygodniu	23	23	18	36	27
	Raz w tygodniu	21	43	14	22	332
	1–2 razy w miesiącu	28	38	16	18	155
	Kilka razy w roku	14	52	20	14	238
	W ogóle nie uczestniczy	16	39	28	17	226
Poglądy polityczne	Lewica	23	36	26	16	211
	Centrum	14	46	24	16	262
	Prawica	26	43	10	21	342
	Trudno powiedzieć	9	46	22	23	162

TABELA 5

		Jak Pan(i) ogólnie ocenia obecną sytuację gospodarczą w Polsce? Czy jest ona:				Liczba osób
		dobra	ani dobra, ani zła	zła	Trudno powiedzieć	
		%	%	%	%	
Ogółem		28	32	37	4	1001
Płeć	Mężczyźni	33	29	35	4	472
	Kobiety	23	34	39	4	529
Wiek	18–24 lata	18	37	44	1	96
	25–34	15	33	52	0	157
	35–44	23	34	41	2	194
	45–54	31	30	32	7	158
	55–64	38	25	32	6	157
	65 lat i więcej	35	32	28	4	239
Miejsce zamieszkania	Wieś	26	34	36	4	411
	Miasto do 19 999	35	28	34	3	155
	20 000 – 99 999	30	30	38	3	214
	100 000 – 499 999	23	35	40	2	139
	500 000 i więcej mieszk.	24	29	42	4	82
Wykształcenie	Podstawowe / gimnazjalne	31	42	19	9	152
	Zasadnicze zawodowe	35	33	28	4	227
	Średnie	27	28	42	3	352
	Wyższe	20	30	48	2	271
Grupa społeczna i zawodowa	Kadra kier., spec. z wyższym wyksz.	21	27	50	3	132
	Średni personel, technicy	30	29	40	2	44
	Pracownicy adm.-biurowi	24	25	52		58
	Pracownicy usług	11	33	52	4	75
	Robotnicy wykwalifikowani	27	38	32	3	119
	Robotnicy niewykwalifik.	34	34	26	6	39
	Rolnicy	32	38	30		41
	Pracujący na własny rach.	27	27	46		59
	Bezrobotni	15	31	42	13	17
	Emeryci	37	30	28	5	264
	Renciści	45	22	31	3	45
	Uczniowie i studenci	26	28	46		43
	Zajmujący się domem i inni	12	55	26	7	65
	Pracuje w:	inst. państw., publicznej	20	31	45	4
spółce właścicieli prywatnych i państwa		29	33	37	1	102
sekt. pryw. poza rolnict.		24	30	44	2	291
prywatnym gosp. rolnym		27	36	37		48
Dochody na jedną osobę	Do 1499 zł	25	33	37	6	89
	Od 1500 zł do 1999 zł	33	33	31	3	147
	Od 2000 zł do 2999 zł	33	32	31	4	225
	Od 3000 zł do 3999 zł	30	31	37	2	137
	4000 zł i więcej	25	30	44	1	152
	Trudno powiedzieć	26	33	32	9	93
	Odmowa odpowiedzi	19	31	47	3	159
Ocena własnych war. mater.	Złe	14	21	60	5	57
	Średnie	19	39	36	5	406
	Dobre	35	27	35	2	538
Udział w prakt. religijnych	Kilka razy w tygodniu	55	26	19		27
	Raz w tygodniu	41	29	26	4	333
	1–2 razy w miesiącu	28	36	30	5	155
	Kilka razy w roku	21	34	42	3	238
	W ogóle nie uczestniczy	11	32	54	3	226
Poglądy polityczne	Lewica	9	36	54	1	211
	Centrum	13	38	44	4	262
	Prawica	57	24	18	1	343
	Trudno powiedzieć	15	31	44	11	162

TABELA 6

		Czy, Pana(i) zdaniem, w ciągu najbliższego roku sytuacja gospodarcza w Polsce:				Liczba osób
		poprawi się	pozostanie bez zmian	pogorszy się	Trudno powiedzieć	
		%	%	%	%	
Ogółem		22	39	26	13	1002
Płeć	Mężczyźni	25	39	24	12	472
	Kobiety	20	39	27	14	530
Wiek	18–24 lata	22	41	33	4	96
	25–34	12	43	40	5	157
	35–44	17	46	25	12	194
	45–54	20	37	28	15	159
	55–64	25	38	14	23	157
	65 lat i więcej	31	31	21	16	239
Miejsce zamieszkania	Wieś	22	37	27	14	412
	Miasto do 19 999	16	45	30	9	155
	20 000 – 99 999	23	37	25	14	214
	100 000 – 499 999	21	46	17	16	139
	500 000 i więcej mieszk.	28	28	30	15	82
Wykształcenie	Podstawowe / gimnazjalne	20	36	21	23	152
	Zasadnicze zawodowe	25	44	18	13	227
	Średnie	23	40	25	12	352
	Wyższe	19	34	37	10	271
Grupa społeczna i zawodowa	Kadra kier., spec. z wyższym wyksz.	18	32	40	10	132
	Średni personel, technicy	26	33	30	11	44
	Pracownicy adm.-biurowi	14	35	37	13	59
	Pracownicy usług	16	47	27	10	75
	Robotnicy wykwalifikowani	15	51	23	11	119
	Robotnicy niewykwalifik.	41	37	22		39
	Rolnicy	26	50	18	6	41
	Pracujący na własny rach.	15	35	36	13	59
	Bezrobotni	7	42	22	29	17
	Emeryci	30	33	17	20	264
	Renciści	22	40	16	22	45
	Uczniowie i studenci	26	40	29	5	43
	Zajmujący się domem i inni	11	46	30	13	65
Pracuje w:	inst. państw., publicznej	16	37	35	11	119
	spółce właścicieli prywatnych i państwa	19	36	34	11	102
	sekt. pryw. poza rolnict.	21	41	28	10	291
	prywatnym gosp. rolnym	26	50	19	5	48
Dochody na jedną osobę	Do 1499 zł	21	30	24	26	89
	Od 1500 zł do 1999 zł	23	45	21	10	147
	Od 2000 zł do 2999 zł	24	43	20	13	225
	Od 3000 zł do 3999 zł	29	32	29	10	137
	4000 zł i więcej	18	36	35	11	152
	Trudno powiedzieć	26	37	21	15	93
	Odmowa odpowiedzi	14	41	31	15	159
Ocena własnych war. mater.	Złe	12	29	42	17	57
	Średnie	17	39	29	14	407
	Dobre	26	39	22	12	538
Udział w prakt. religijnych	Kilka razy w tygodniu	30	32	21	17	27
	Raz w tygodniu	27	40	20	14	333
	1–2 razy w miesiącu	26	40	22	12	155
	Kilka razy w roku	18	43	27	12	238
	W ogóle nie uczestniczy	15	36	36	13	226
Poglądy polityczne	Lewica	22	36	35	8	211
	Centrum	13	44	31	12	262
	Prawica	33	36	17	14	343
	Trudno powiedzieć	15	40	24	21	162

TABELA 7

		Czy obecnie Panu(i) i Pana(i) rodzinie żyje się:				Liczba osób
		dobrze	ani dobrze, ani źle	źle	Trudno powiedzieć	
		%	%	%	%	
Ogółem		55	38	6	1	1002
Płeć	Mężczyźni	59	35	5	1	473
	Kobiety	52	42	6	0	529
Wiek	18–24 lata	72	25	2		96
	25–34	55	42	2	1	157
	35–44	61	35	4		194
	45–54	47	45	8	1	158
	55–64	48	41	11	0	157
	65 lat i więcej	55	38	6	1	240
Miejsce zamieszkania	Wieś	55	39	6	1	412
	Miasto do 19 999	58	37	5		155
	20 000 – 99 999	53	38	8	1	214
	100 000 – 499 999	63	33	4	1	139
	500 000 i więcej mieszk.	48	49	4		82
Wykształcenie	Podstawowe / gimnazjalne	53	41	6	1	152
	Zasadnicze zawodowe	49	43	8	0	227
	Średnie	52	41	6	1	353
	Wyższe	67	30	3		271
Grupa społeczna i zawodowa	Kadra kier., spec. z wyższym wyksz.	70	27	3		132
	Średni personel, technicy	55	41	3		44
	Pracownicy adm.-biurowi	62	33	3	2	58
	Pracownicy usług	51	41	7	1	75
	Robotnicy wykwalifikowani	57	39	3	1	119
	Robotnicy niewykwalifik.	54	39	7		39
	Rolnicy	47	48	5		41
	Pracujący na własny rach.	62	37	1		59
	Bezrobotni	42	40	18		17
	Emeryci	51	40	8	1	265
	Renciści	37	47	14	2	45
	Uczniowie i studenci	73	27			43
	Zajmujący się domem i inni	43	50	6		65
Pracuje w:	inst. państw., publicznej	58	37	3	2	118
	spółce właścicieli prywatnych i państwa	56	40	5		102
	sekt. prywat. poza rolnict.	63	34	3	0	291
	prywatnym gosp. rolnym	48	45	8		48
Dochody na jedną osobę	Do 1499 zł	36	50	13	1	90
	Od 1500 zł do 1999 zł	50	42	7	1	147
	Od 2000 zł do 2999 zł	52	41	6		225
	Od 3000 zł do 3999 zł	64	33	2	1	137
	4000 zł i więcej	72	26	1		152
	Trudno powiedzieć	61	30	8	2	93
	Odmowa odpowiedzi	49	46	4	1	159
Ocena własnych war. mater.	Źłe	1	36	61	3	57
	Średnie	29	67	4	1	407
	Dobre	82	17	1	0	538
Udział w prakt. religijnych	Kilka razy w tygodniu	55	41		5	27
	Raz w tygodniu	63	32	4		333
	1–2 razy w miesiącu	55	41	4		155
	Kilka razy w roku	54	40	5	1	238
	W ogóle nie uczestniczy	48	43	8		226
Poglądy polityczne	Lewica	52	41	7		211
	Centrum	48	46	6	1	263
	Prawica	68	30	2	0	343
	Trudno powiedzieć	50	40	9	1	162

TABELA 8

		Jak Pan(i) ocenia obecne warunki materialne swojego gospodarstwa domowego? Czy są one:			Liczba osób
		złe	ani dobre, ani złe	dobre	
		%	%	%	
Ogółem		6	41	54	1004
Płeć	Mężczyźni	5	40	55	473
	Kobiety	6	41	52	531
Wiek	18–24 lata	4	38	58	96
	25–34	4	32	64	157
	35–44	5	33	61	194
	45–54	7	51	42	160
	55–64	8	42	50	157
	65 lat i więcej	5	46	48	240
Miejsce zamieszkania	Wieś	5	44	52	413
	Miasto do 19 999	6	39	56	155
	20 000 – 99 999	9	36	55	215
	100 000 – 499 999	2	43	55	139
	500 000 i więcej mieszk.	8	38	54	82
Wykształcenie	Podstawowe / gimnazjalne	9	60	32	152
	Zasadnicze zawodowe	6	45	49	227
	Średnie	7	41	53	354
	Wyższe	3	26	71	271
Grupa społeczna i zawodowa	Kadra kier., spec. z wyższym wyksz.	2	25	74	132
	Średni personel, technicy	5	33	63	44
	Pracownicy adm.-biurowi	2	38	60	59
	Pracownicy usług	9	42	49	75
	Robotnicy wykwalifikowani	5	43	52	119
	Robotnicy niewykwalifik.	3	57	40	39
	Rolnicy	3	49	48	41
	Pracujący na własny rach.	3	23	75	59
	Bezrobotni	21	40	39	17
	Emeryci	7	46	48	265
	Renciści	18	50	32	45
	Uczniowie i studenci	3	33	63	44
	Zajmujący się domem i inni	6	55	39	65
Pracuje w:	inst. państw., publicznej	2	37	60	119
	spółce właścicieli prywatnych i państwa	6	28	66	103
	sekt. prywat. poza rolnict.	4	37	59	291
	prywatnym gosp. rolnym	4	52	45	48
Dochody na jedną osobę	Do 1499 zł	16	47	38	90
	Od 1500 zł do 1999 zł	7	60	33	147
	Od 2000 zł do 2999 zł	7	45	48	225
	Od 3000 zł do 3999 zł	2	29	69	137
	4000 zł i więcej	1	21	78	152
	Trudno powiedzieć	7	43	50	93
	Odmowa odpowiedzi	3	41	55	161
Ocena własnych war. mater.	Złe	100			57
	Średnie		100		409
	Dobre			100	538
Udział w prakt. religijnych	Kilka razy w tygodniu	6	47	48	27
	Raz w tygodniu	4	34	62	333
	1–2 razy w miesiącu	4	45	51	155
	Kilka razy w roku	6	43	51	238
	W ogóle nie uczestniczy	8	43	49	226
Poglądy polityczne	Lewica	5	40	55	211
	Centrum	5	46	49	263
	Prawica	4	34	61	343
	Trudno powiedzieć	9	45	46	162

TABELA 9

		Jak Pan(i) sądzi, czy za rok Panu(i) i Pana(i) rodzinie będzie się żyło:				Liczba osób
		lepiej	tak samo jak obecnie	gorzej	Trudno powiedzieć	
		%	%	%	%	
Ogółem		17	53	15	16	999
Płeć	Mężczyźni	19	52	14	15	469
	Kobiety	14	53	16	17	529
Wiek	18–24 lata	30	56	6	8	96
	25–34	16	56	15	13	157
	35–44	20	53	17	9	194
	45–54	12	54	17	17	158
	55–64	16	46	16	21	157
	65 lat i więcej	12	52	15	21	237
Miejsce zamieszkania	Wieś	19	48	13	20	410
	Miasto do 19 999	12	61	15	12	155
	20 000 – 99 999	19	51	16	14	213
	100 000 – 499 999	10	68	12	11	139
	500 000 i więcej mieszk.	19	38	28	14	82
Wykształcenie	Podstawowe / gimnazjalne	9	48	13	30	150
	Zasadnicze zawodowe	15	54	11	19	226
	Średnie	23	50	15	12	352
	Wyższe	14	57	19	9	271
Grupa społeczna i zawodowa	Kadra kier., spec. z wyższym wyksz.	17	59	14	10	132
	Średni personel, technicy	30	51	16	2	44
	Pracownicy adm.-biurowi	13	53	22	12	58
	Pracownicy usług	15	61	16	9	75
	Robotnicy wykwalifikowani	21	51	13	15	119
	Robotnicy niewykwalifik.	33	41	18	8	39
	Rolnicy	20	51	8	22	41
	Pracujący na własny rach.	15	55	19	11	59
	Bezrobotni	19	30	26	25	17
	Emeryci	13	51	16	21	262
	Renciści	9	36	22	34	45
	Uczniowie i studenci	20	68	8	5	43
	Zajmujący się domem i inni	10	56	8	26	65
Pracuje w:	inst. państw., publicznej	18	50	19	12	118
	spółce właścicieli prywatnych i państwa	26	53	10	11	102
	sekt. prywat. poza rolnict.	16	57	18	9	291
	prywatnym gosp. rolnym	20	49	9	22	47
Dochody na jedną osobę	Do 1499 zł	17	44	18	21	88
	Od 1500 zł do 1999 zł	11	54	14	21	147
	Od 2000 zł do 2999 zł	15	60	13	12	225
	Od 3000 zł do 3999 zł	19	54	12	14	137
	4000 zł i więcej	20	50	18	12	152
	Trudno powiedzieć	25	47	10	17	91
	Odmowa odpowiedzi	13	50	20	16	159
Ocena własnych war. mater.	Złe	12	37	38	13	56
	Średnie	11	52	18	18	405
	Dobre	21	55	11	14	538
Udział w prakt. religijnych	Kilka razy w tygodniu	16	60	14	10	27
	Raz w tygodniu	15	53	13	19	332
	1–2 razy w miesiącu	21	56	12	10	155
	Kilka razy w roku	16	50	18	17	238
	W ogóle nie uczestniczy	18	53	16	13	226
Poglądy polityczne	Lewica	18	48	21	13	211
	Centrum	15	57	17	12	262
	Prawica	20	52	10	18	341
	Trudno powiedzieć	11	55	15	19	162

TABELA 10

		Jak Pan(i) sądzi, czy w ciągu najbliższego roku warunki materialne Pana(i) gospodarstwa domowego:			Liczba osób
		pogorszą się	pozostaną bez zmian	poprawią się	
		%	%	%	
Ogółem		19	66	15	1004
Płeć	Mężczyźni	18	64	17	473
	Kobiety	20	67	13	531
Wiek	18–24 lata	12	62	25	96
	25–34	16	69	15	157
	35–44	17	67	16	194
	45–54	23	65	12	160
	55–64	21	67	12	157
	65 lat i więcej	22	63	14	240
Miejsce zamieszkania	Wieś	14	71	15	413
	Miasto do 19 999	29	58	14	155
	20 000 – 99 999	22	58	20	215
	100 000 – 499 999	13	77	10	139
	500 000 i więcej mieszk.	31	56	13	82
Wykształcenie	Podstawowe / gimnazjalne	20	59	21	152
	Zasadnicze zawodowe	18	71	11	227
	Średnie	19	66	15	354
	Wyższe	21	64	14	271
Grupa społeczna i zawodowa	Kadra kier., spec. z wyższym wyksz.	16	69	15	132
	Średni personel, technicy	18	64	18	44
	Pracownicy adm.-biurowi	20	66	14	59
	Pracownicy usług	20	69	11	75
	Robotnicy wykwalifikowani	19	62	19	119
	Robotnicy niewykwalifik.	22	60	18	39
	Rolnicy	6	86	8	41
	Pracujący na własny rach.	19	69	13	59
	Bezrobotni	22	59	18	17
	Emeryci	21	66	13	265
	Renciści	29	53	18	45
	Uczniowie i studenci	13	59	28	44
	Zajmujący się domem i inni	26	66	8	65
Pracuje w:	inst. państw., publicznej	22	59	19	119
	spółce właścicieli prywatnych i państwa	16	68	17	103
	sekt. pryw. poza rolnict.	18	67	16	291
	prywatnym gosp. rolnym	10	83	7	48
Dochody na jedną osobę	Do 1499 zł	19	67	14	90
	Od 1500 zł do 1999 zł	17	73	10	147
	Od 2000 zł do 2999 zł	22	63	15	225
	Od 3000 zł do 3999 zł	18	70	13	137
	4000 zł i więcej	17	64	19	152
	Trudno powiedzieć	20	63	17	93
	Odmowa odpowiedzi	22	62	16	161
Ocena własnych war. mater.	Złe	50	43	7	57
	Średnie	29	63	8	409
	Dobre	9	70	21	538
Udział w prakt. religijnych	Kilka razy w tygodniu	11	73	16	27
	Raz w tygodniu	16	68	16	333
	1–2 razy w miesiącu	16	67	17	155
	Kilka razy w roku	19	66	15	238
	W ogóle nie uczestniczy	26	61	13	226
Poglądy polityczne	Lewica	26	60	14	211
	Centrum	24	66	10	263
	Prawica	11	70	19	343
	Trudno powiedzieć	19	64	17	162