

## Nastroje na rynku pracy w lipcu

Znak jakości przyznany CBOS przez  
Organizację Firm Badania Opinii i Rynku na rok 2023



Fundacja Centrum Badania Opinii Społecznej  
ul. Świętojerska 5/7, 00-236 Warszawa  
e-mail: sekretariat@cbos.pl; info@cbos.pl  
<http://www.cbos.pl>  
(48 22) 629 35 69

## SPIS TREŚCI

Sytuacja w zakładach pracy.....	1
Oceny .....	1
Przewidywania.....	3
Poczucie zagrożenia bezrobociem.....	6
Sytuacja na lokalnych rynkach pracy.....	8



W lipcu<sup>1</sup> – jak co miesiąc – poprosiliśmy Polaków o wyrażenie swojej opinii na temat rynku pracy. Zbadaliśmy obecną i przewidywaną sytuację zawodową osób pracujących zarobkowo oraz ich poczucie zagrożenia bezrobociem. Wszystkich dorosłych respondentów zapytaliśmy też o opinie na temat sytuacji na lokalnych rynkach pracy.

## SYTUACJA W ZAKŁADACH PRACY

### Oceny

Pracujący zarobkowo najczęściej (56%) pozytywnie oceniali aktualną sytuację w swoich zakładach pracy, przy czym 48% spośród nich określiło ją jako dobrą, a 8% jako bardzo dobrą. Z kolei co ósmy ankietowany (13%) warunki w swoim miejscu pracy postrzegał negatywnie – 10% respondentów z tej grupy uważało je za złe, a 3% za bardzo złe. Blisko trzech na dziesięciu badanych (30%) opisało sytuację w swoim zakładzie pracy jako „ani dobrą, ani złą”.

---

<sup>1</sup> Badanie „Aktualne problemy i wydarzenia” (399) przeprowadzono w ramach procedury mixed-mode na reprezentatywnej imiennej próbie pełnoletnich mieszkańców Polski, wylosowanej z rejestru PESEL.

Każdy respondent wybierał samodzielnie jedną z metod:

- wywiad bezpośredni z udziałem ankietera (metoda CAPI),
- wywiad telefoniczny po skontaktowaniu się z ankieterem CBOS (CATI) – dane kontaktowe respondent otrzymywał w liście zapowiednim od CBOS,
- samodzielne wypełnienie ankiety internetowej (CAWI), do której dostęp był możliwy na podstawie loginu i hasła przekazanego respondentowi w liście zapowiednim od CBOS.

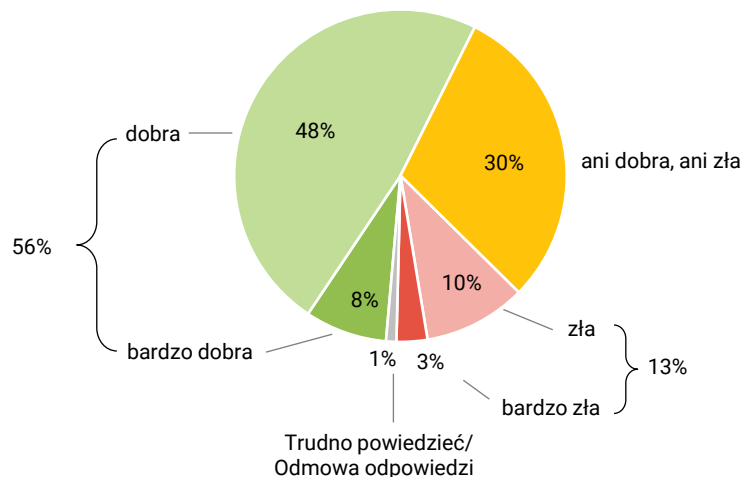
We wszystkich trzech przypadkach ankieta miała taki sam zestaw pytań oraz strukturę. Badanie zrealizowano w dniach od 3 do 16 lipca 2023 roku na próbie liczącej 1004 osoby (w tym: 63,2% metodą CAPI, 21,6% – CATI i 15,2% – CAWI).

CBOS realizuje badania statutowe w ramach opisanej wyżej procedury od maja 2020 roku, w każdym przypadku podając proporcję wywiadów bezpośrednich, telefonicznych i internetowych.

CBOS

**RYS. 1. Jak Pan(i) ogólnie ocenia obecną sytuację w Pana(i) zakładzie pracy? Czy jest ona:**

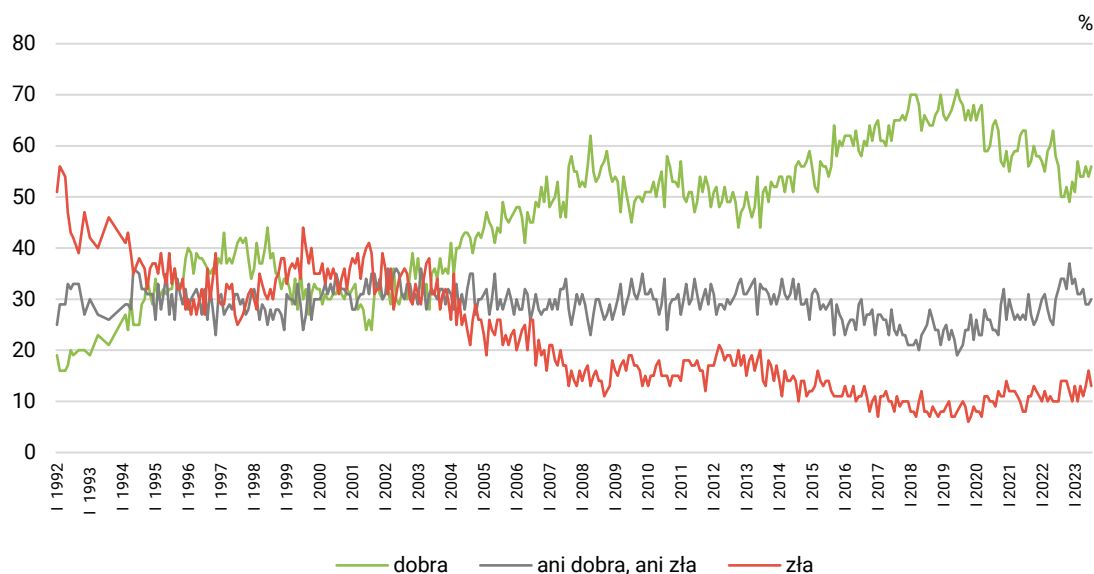
ODPOWIEDZI OSÓB PRACUJĄCYCH ZAROBKOWO ŁĄCZNIE Z ROLNIKAMI I OSOBAMI POMAGAJĄCYMI W PROWADZENIU GOSPODARSTWA ROLNEGO ORĄŻ PRACUJĄCYMI NA WŁASNY RACHUNEK POZA ROLNICTWEM, W TYM TAKŻE EMERYTÓW I RENCISTÓW PRACUJĄCYCH W NIEPEŁNYM WYMIARZE GODZIN (N=561)



W lipcu, w porównaniu z poprzednim miesiącem, poprawiły się oceny aktualnej sytuacji w zakładach pracy. Przybyło respondentów uznających ją za dobrą (wzrost o 2 punkty procentowe), a ubyło określających ją jako złą (spadek o 3 punkty).

CBOS

**RYS. 2. Jak Pan(i) ogólnie ocenia obecną sytuację w Pana(i) zakładzie pracy?\***  
Czy jest ona:



\* Odpowiedzi osób pracujących zarobkowo. Pominięto odpowiedzi „Trudno powiedzieć” i odmowy odpowiedzi

TABELA 1

Jak Pan(i) ogólnie ocenia obecną sytuację w Pana(i) zakładzie pracy? Czy jest ona:	Wskazania respondentów pracujących zarobkowo* według terminów badań													
	2022							2023						
	VI	VII	VIII	IX	X	XI	XII	I	II	III	IV	V	VI	VII
N*	595	609	595	637	583	591	568	588	564	553	610	596	597	561
	w procentach													
– dobra	58	56	50	50	52	49	53	51	57	54	54	56	54	56
– ani dobra, ani zła	30	32	34	34	32	37	33	34	31	31	32	29	29	30
– zła	10	10	14	14	14	12	10	13	10	13	11	13	16	13
Trudno powiedzieć/ Odmowa odpowiedzi	2	2	2	2	2	2	4	2	3	2	3	2	1	1

\* Dotyczy osób pracujących zarobkowo, także rolników oraz emerytów i rencistów pracujących w niepełnym wymiarze godzin

Opinie ankietowanych pracujących w różnych sektorach na temat bieżącej sytuacji w ich zakładach były zróżnicowane. Największy odsetek osób oceniających ją jako dobrą znajdziemy wśród zatrudnionych w sektorze prywatnym poza rolnictwem (62%) oraz w spółkach właścicieli prywatnych i państwa (61%). Nieco mniej zadowolonych było wśród pracowników instytucji państwowych lub publicznych (54%). Negatywnie ocenił obecną sytuację w swoim miejscu pracy blisko co czwarty badany (23%) pracujący w sektorze prywatnych gospodarstw rolnych.

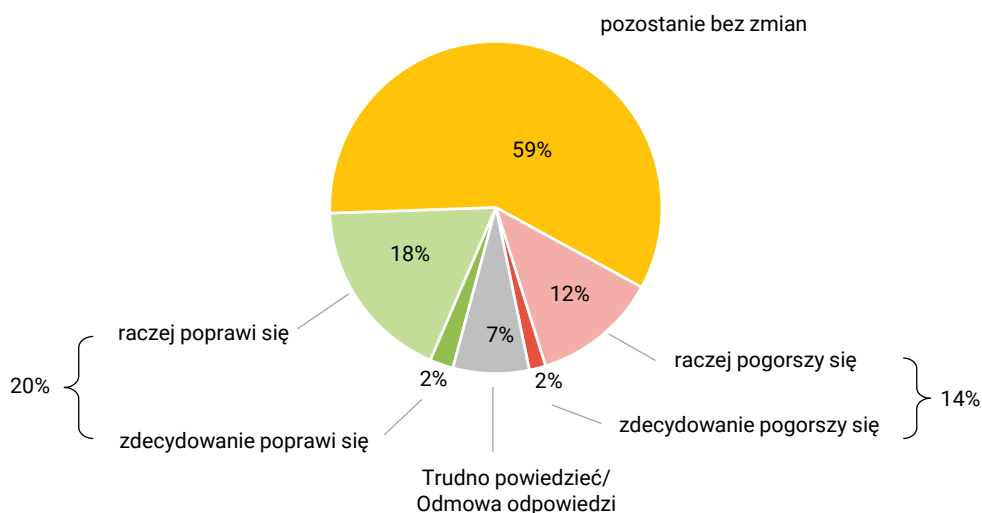
Biorąc pod uwagę grupy społeczno-zawodowe, pozytywne oceny sytuacji w swoim zakładzie pracy najczęściej wystawiali przedstawiciele średniego personelu i technicy (66%) oraz robotnicy niewykwalifikowani (64%). Natomiast najwięcej niezadowolonych w tej kwestii odnotowaliśmy wśród rolników (20%) – zob. tabelę aneksową 1.

## Przewidywania

Lipcowe prognozy dotyczące ewentualnych zmian sytuacji w zakładach pracy w ciągu najbliższego roku były trochę bardziej optymistyczne niż czerwcowe. Przybyło osób pracujących zarobkowo, które spodziewały się jej poprawy (wzrost o 3 punkty procentowe, do 20%) i jednocześnie zmniejszył się odsetek badanych nieoczekujących zmian w najbliższym czasie (spadek o 3 punkty, do 59%). Odsetek obawiających się pogorszenia sytuacji w miejscu pracy pozostał taki sam jak miesiąc wcześniej (14%).

**RYS. 3. Czy, Pana(i) zdaniem, w ciągu najbliższego roku sytuacja w Pana(i) zakładzie pracy:**

ODPOWIEDZI OSÓB PRACUJĄCYCH ZAROBKOWO ŁĄCZNIE Z ROLNIKAMI I OSOBAMI POMAGAJĄCYMI W PROWADZENIU GOSPODARSTWA ROLNEGO ORAZ PRACUJĄCYMI NA WŁASNY RACHUNEK POZA ROLNICTWEM, W TYM TAKŻE EMERYTÓW I RENCISTÓW PRACUJĄCYCH W NIEPEŁNYM WYMIARZE GODZIN (N=561)

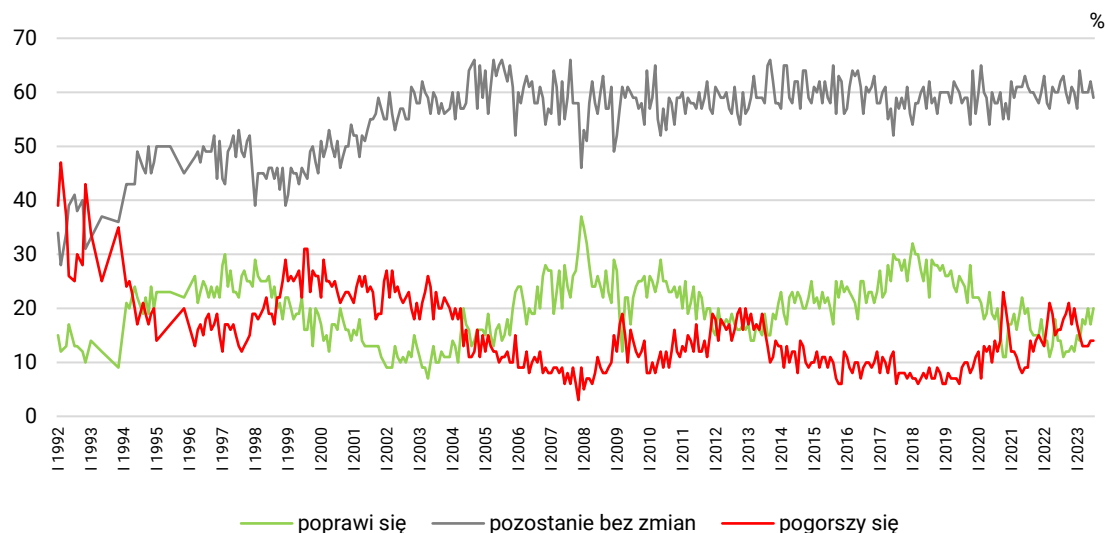


**TABELA 2**

Czy, Pana(i) zdaniem, w ciągu najbliższego roku <b>sytuacja w Pana(i) zakładzie pracy:</b>	Wskazania respondentów pracujących zarobkowo* według terminów badań													
	2022							2023						
	VI	VII	VIII	IX	X	XI	XII	I	II	III	IV	V	VI	VII
N*	595	609	595	637	583	591	568	588	564	553	610	596	597	561
	w procentach													
– poprawi się	14	14	11	12	12	13	12	15	14	18	17	20	17	20
– pozostanie bez zmian	60	62	63	60	58	61	60	57	64	60	60	60	62	59
– pogorszy się	16	16	18	19	21	17	20	17	15	13	13	13	14	14
Trudno powiedzieć/ Odmowa odpowiedzi	10	8	8	9	9	9	8	11	7	9	9	7	7	7

\* Dotyczy osób pracujących zarobkowo, także rolników oraz emerytów i rencistów pracujących w niepełnym wymiarze godzin

RYS. 4. Czy, Pana(i) zdaniem, w ciągu najbliższego roku sytuacja w Pana(i) zakładzie pracy\*:



\* Odpowiedzi respondentów pracujących zarobkowo. Pominięto odpowiedzi „Trudno powiedzieć” i odmowy odpowiedzi

Przewidywania respondentów dotyczące sytuacji w ich zakładach pracy na najbliższy rok były skorelowane z oceną stanu obecnego. Badani określający aktualną sytuację w swoim miejscu pracy jako dobrą najczęściej uważali, że w ciągu następnego dwunastu miesięcy nie ulegnie ona zmianie (65%) albo nawet poprawi się (25%). Natomiast ankietowani źle oceniający bieżącą sytuację najczęściej twierdzili, że w ciągu roku nie zajdą w niej żadne zmiany (34%) albo sytuacja jeszcze się pogorszy (49%). Wśród opisujących aktualną sytuację jako „ani dobrą, ani złą” najliczniejszą grupę (58%) stanowili respondenci prognozujący brak zmian w ciągu najbliższego roku.

TABELA 3

Czy, Pana(i) zdaniem, w ciągu najbliższego roku <b>sytuacja w Pana(i) zakładzie pracy*</b> :	Jak Pan(i) ogólnie ocenia obecną sytuację w Pana(i) zakładzie pracy? Czy jest ona:		
	dobra	ani dobra, ani zła	zła
	procentowanie w kolumnach		
– poprawi się	25	16	11
– pozostanie bez zmian	65	58	34
– pogorszy się	4	17	49
Trudno powiedzieć/Odmowa odpowiedzi	6	9	6

\* Odpowiedzi osób pracujących zarobkowo, także rolników oraz emerytów i rencistów pracujących w niepełnym wymiarze godzin (N=561)

## POCZUCIE ZAGROŻENIA BEZROBOCIEM

W lipcu większość wszystkich respondentów pracujących zarobkowo (łącznie 78%) uważała, że utrata obecnej pracy raczej im się nie przydarzy (40%) lub jest mało prawdopodobna (38%). Prawie co piąty pracownik (19%) w jakimś stopniu obawiał się utraty pracy, przy czym 6% ankietowanych bardzo poważnie liczyło się z utratą zatrudnienia, a 13% względnie brało to pod uwagę.

CBOS

### RYS. 5. Czy liczy się Pan(i) z możliwością utraty obecnej pracy (zwolnienia, bankructwa, upadku, likwidacji zakładu, gospodarstwa itp.)?

ODPOWIEDZI OSÓB PRACUJĄCYCH ZAROBKOWO ŁĄCZNIE Z ROLNIKAMI I OSOBAMI POMAGAJĄCYMI W PROWADZENIU GOSPODARSTWA ROLNEGO ORAZ PRACUJĄCYMI NA WŁASNY RACHUNEK POZA ROLNICTWEM, W TYM TAKŻE EMERYTÓW I RENCISTÓW PRACUJĄCYCH W NIEPEŁNYM WYMIARZE GODZIN (N=561)

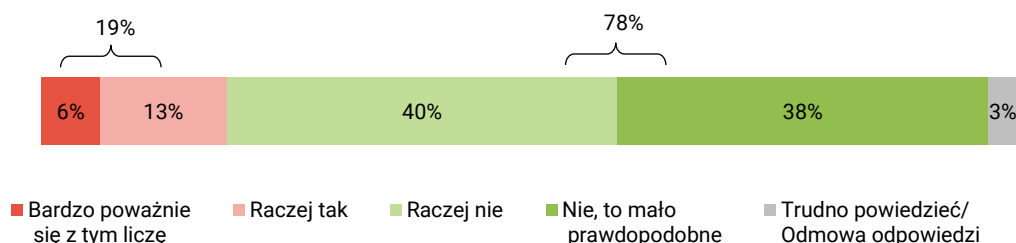


TABELA 4

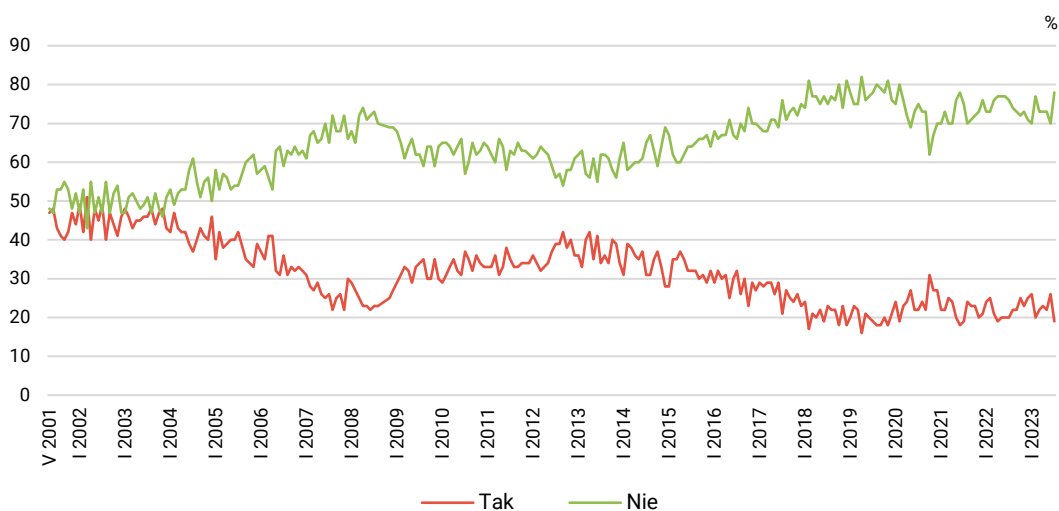
Czy liczy się Pan(i) z możliwością utraty obecnej pracy (zwolnienia, bankructwa, upadku, likwidacji zakładu, gospodarstwa itp.)?	Wskazania osób pracujących zarobkowo* według terminów badań													
	2022							2023						
	VI	VII	VIII	IX	X	XI	XII	I	II	III	IV	V	VI	VII
	N=595	N=609	N=595	N=637	N=583	N=591	N=568	N=588	N=564	N=553	N=610	N=596	N=597	N=561
	w procentach													
Bardzo poważnie się z tym liczę	3	4	5	6	5	6	6	7	5	6	6	6	7	6
Raczej tak	17	16	17	16	20	17	19	19	15	16	17	16	19	13
Raczej nie	44	41	38	43	39	41	37	38	44	41	39	38	40	40
Nie, to mało prawdopodobne	33	35	36	30	33	32	34	32	33	32	34	35	30	38
Trudno powiedzieć/Odmowa odpowiedzi	4	4	4	5	3	4	4	4	3	4	4	5	4	3

\* Dotyczy osób pracujących zarobkowo, także rolników oraz emerytów i rencistów pracujących w niepełnym wymiarze godzin

W lipcu, w porównaniu z czerwcem, znacząco zmniejszyło się poczucie zagrożenia utratą pracy (zwolnienia, bankructwa, likwidacji zakładu pracy, gospodarstwa itp.). Przybyło osób pracujących zarobkowo, które nie brały pod uwagę utraty obecnego zatrudnienia (wzrost o 8 punktów procentowych, do 78%) i ubyło respondentów liczących się z możliwością utraty pracy (spadek o 7 punktów, do 19%). Istotna poprawa na rynku pracy widoczna w naszych pomiarach pokrywa się z malejącą z miesiąca na miesiąc stopą bezrobocia rejestrowanego w Polsce<sup>2</sup>.

CBOS

RYS. 6. Czy liczy się Pan(i) z możliwością utraty obecnej pracy (zwolnienia, bankructwa, upadku, likwidacji zakładu, gospodarstwa itp.)?\*



Zsumowano odsetki odpowiedzi: „Bardzo poważnie się z tym liczę” i „Raczej tak” (Tak) oraz „Nie, to mało prawdopodobne” i „Raczej nie” (Nie). Pominięto odpowiedzi „Trudno powiedzieć” i odmowy odpowiedzi

\* Odpowiedzi osób pracujących zarobkowo. Pominięto odpowiedzi „Trudno powiedzieć” i odmowy odpowiedzi

Warto zauważyć zależność między poczuciem bezpieczeństwa zatrudnienia a obecną oceną sytuacji w zakładach pracy. Najwięcej badanych, którzy liczyli się z utratą obecnej pracy, znalazło się wśród określających bieżącą sytuację w swoim zakładzie pracy jako złą (43%), ale jednocześnie większość pesymistów nie brała pod uwagę możliwości zwolnienia (54%). Natomiast pracownicy oceniający sytuację w zakładzie pracy jako dobrą lub ani dobrą, ani złą częściej niż inni nie brali pod uwagę możliwości utraty zatrudnienia (odpowiednio 86% i 75%).

<sup>2</sup> Stopa bezrobocia rejestrowanego w latach 1990–2023, GUS; <https://stat.gov.pl/obszary-tematyczne/rynek-pracy/bezrobocie-rejestrowane/stopa-bezrobocia-rejestrowanego-w-latach-1990-2023,4,1.html>

TABELA 5

Czy liczy się Pan(i) z <b>możliwością utraty obecnej pracy</b> (zwolnienia, bankructwa, upadku, likwidacji zakładu, gospodarstwa itp.)?*	Jak Pan(i) ogólnie ocenia obecną sytuację w Pana(i) zakładzie pracy? Czy jest ona:			
	dobra	ani dobra, ani zła	zła	Trudno powiedzieć/ Odmowa odpowiedzi
	procentowanie w kolumnach			
Tak	12	23	43	0
Nie	86	75	54	41
Trudno powiedzieć/ Odmowa odpowiedzi	3	2	3	59

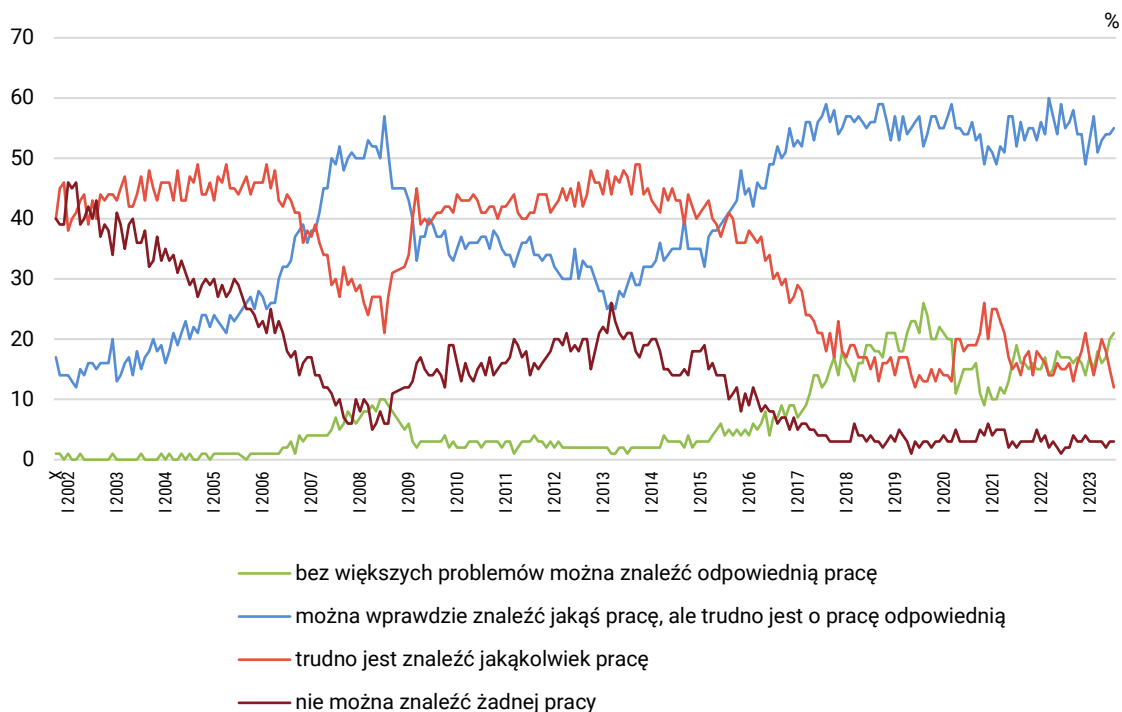
\* Odpowiedzi osób pracujących zarobkowo, także rolników oraz emerytów i rencistów pracujących w niepełnym wymiarze godzin (N=597)

W lipcu największe poczucie bezpieczeństwa zatrudnienia odnotowaliśmy wśród pracujących w prywatnych gospodarstwach rolnych (80% respondentów nie obawiało się utraty obecnej pracy, przy czym 26% raczej się nie obawiało, a 54% uważało, że to mało prawdopodobne) – zob. tabelę aneksową 3.

## SYTUACJA NA LOKALNYCH RYNKACH PRACY

W porównaniu z czerwcem, w lipcu widoczna była poprawa w ocenach sytuacji na lokalnych rynkach pracy. Przybyło badanych uważających, że w ich miejscu zamieszkania lub okolicy można znaleźć pracę (wzrost o 2 punkty procentowe, do 76%), a ubyło wskazujących na trudności z jej znalezieniem (spadek o 3 punkty, do 15%). Tak samo jak miesiąc wcześniej, prawie co dziesiąty badany (9%) nie miał zdania na ten temat.

RYS. 7. Jak określił(a)by Pan(i) sytuację na rynku pracy w Pana(i) miejscowości lub okolicy? Czy, Pana(i) zdaniem, obecnie\*:



\* Pominięto odpowiedzi „Trudno powiedzieć” i odmowy odpowiedzi

TABELA 6

Jak określił(a)by Pan(i) sytuację na rynku pracy w Pana(i) miejscowości lub okolicy? Czy, Pana(i) zdaniem, obecnie:	Wskazania respondentów według terminów badań													
	2022							2023						
	VI	VII	VIII	IX	X	XI	XII	I	II	III	IV	V	VI	VII
	w procentach													
– bez większych problemów można znaleźć odpowiednią pracę	17	17	17	16	17	16	14	17	15	18	16	17	20	21
– można wprawdzie znaleźć jakąś pracę, ale trudno jest o pracę odpowiednią	59	55	56	58	54	54	49	53	57	51	53	54	54	55
– trudno jest znaleźć jakąkolwiek pracę	15	15	16	13	16	18	21	17	14	17	20	18	15	12
– nie można znaleźć żadnej pracy	1	2	2	4	3	3	4	3	3	3	3	2	3	3
Trudno powiedzieć/ Odmowa odpowiedzi	8	11	9	9	10	9	11	9	11	11	8	9	9	9

Postrzeganie sytuacji na lokalnych rynkach pracy różni się w zależności od cech społeczno-demograficznych. Jest ono w dużym stopniu skorelowane z oceną własnych warunków materialnych badanych – im lepsze oceny tych warunków, tym lepsze postrzeganie sytuacji na rynku pracy w Polsce, i na odwrót. Nie bez znaczenia pozostają również dochody na osobę w gospodarstwie domowym – im są wyższe, tym lepsze oceny sytuacji na lokalnym rynku pracy, i przeciwnie – im niższe dochody *per capita*, tym gorsze postrzeganie lokalnego rynku zatrudnienia. Widoczny jest także wpływ poglądów politycznych – im bardziej na prawo na osi lewica-centrum-prawica sytuują się ankietowani, tym częściej uważają, że znalezienie pracy w najbliższej okolicy jest możliwe, i odwrotnie – im bliżej lewego końca skali, tym więcej ocen negatywnych.

Brak większych problemów ze znalezieniem odpowiedniej pracy na rynku lokalnym częściej deklarują mężczyźni (26%) niż kobiety (17%), a także mieszkańcy miast powyżej 500 000 mieszkańców (35%), badani pracujący na własny rachunek (34%) oraz osoby zatrudnione w sektorze prywatnych gospodarstw rolnych (33%). Trudności ze znalezieniem jakiegokolwiek pracy częściej niż przeciętnie zgłaszają niewykwalifikowani robotnicy (19%), osoby zajmujące się domem (11%) oraz bezrobotni (10%) – zob. tabelę aneksową 4.

\*\*\*

W lipcu, w stosunku do czerwca, poprawie uległy zarówno oceny aktualnej sytuacji w zakładach pracy, jak i jej prognozy na kolejne dwanaście miesięcy. Znacząco wzrosło poczucie bezpieczeństwa zatrudnienia. Optymizm widoczny był również w postrzeganiu przez pracujących zarobkowo sytuacji na lokalnych rynkach pracy.

Opracowała

Edyta Umańska

TABELA 1

		Jak Pan(i) ogólnie ocenia obecną sytuację w Pana(i) zakładzie pracy? Czy jest ona:				Liczba osób
		dobra	ani dobra, ani zła	zła	Trudno powiedzieć/ Odmowa odpowiedzi	
		%	%	%	%	
Ogółem		56	30	13	1	561
Płeć	Mężczyźni	54	31	14	1	297
	Kobiety	58	29	12	1	264
Wiek	18–24 lata	65	22	13		42
	25–34	59	31	10		132
	35–44	57	29	13	1	172
	45–54	49	34	14	2	130
	55–64	56	32	12		70
	65 lat i więcej	53	18	29		16
Miejsce zamieszkania	Wieś	51	34	13	1	250
	Miasto do 19 999	63	24	12	1	81
	20 000 – 99 999	59	27	13	1	115
	100 000 – 499 999	61	28	11		70
	500 000 i więcej mieszk.	56	28	16		45
Wykształcenie	Podstawowe / gimnazjalne	53	31	16		40
	Zasadnicze zawodowe	53	31	15	1	115
	Średnie	57	29	13	1	194
	Wyższe	58	30	11	1	212
Grupa społeczna i zawodowa	Kadra kier., spec. z wyższym wyksz.	57	29	12	1	132
	Średni personel, technicy	66	24	10		43
	Pracownicy adm.-biurowi	61	22	16	1	56
	Pracownicy usług	59	31	10		73
	Robotnicy wykwalifikowani	56	31	12	1	114
	Robotnicy niewykwalifik.	64	19	17		35
	Rolnicy	11	69	20		41
	Pracujący na własny rach.	60	25	15		56
	Renciści	100				1
Pracuje w:	Uczniowie i studenci	87			13	9
	inst. państw., publicznej	54	30	14	2	119
	spółce właścicieli prywatnych i państwa	61	26	12	1	103
	sekt. pryw. poza rolnict.	62	26	11	0	291
	prywatnym gosp. rolnym	14	63	23	0	48
Dochody na jedną osobę	Do 1499 zł	40	41	19		40
	Od 1500 zł do 1999 zł	54	33	13		63
	Od 2000 zł do 2999 zł	53	37	9	1	107
	Od 3000 zł do 3999 zł	65	27	8		91
	4000 zł i więcej	66	22	12		113
	Trudno powiedzieć	50	37	12	2	49
	Odmowa odpowiedzi	51	26	20	3	98
Ocena własnych war. mater.	Złe	31	45	24		24
	Średnie	43	37	18	2	205
	Dobre	66	25	9	0	333
Udział w prakt. religijnych	Kilka razy w tygodniu	75	25			10
	Raz w tygodniu	60	29	11	1	164
	1–2 razy w miesiącu	64	21	15		89
	Kilka razy w roku	54	33	13	1	149
	W ogóle nie uczestniczy	51	35	14		133
Poglądy polityczne	Lewica	49	38	14		122
	Centrum	55	26	19		154
	Prawica	63	31	5	1	168
	Trudno powiedzieć	59	26	13	2	98

TABELA 2

		Czy, Pana(i) zdaniem, w ciągu najbliższego roku sytuacja w Pana(i) zakładzie pracy:				Liczba osób
		poprawi się	pozostanie bez zmian	pogorszy się	Trudno powiedzieć/ Odmowa odpowiedzi	
		%	%	%	%	
Ogółem		20	59	14	7	561
Płeć	Mężczyźni	21	59	12	8	297
	Kobiety	19	58	16	6	264
Wiek	18–24 lata	36	52	12		42
	25–34	21	62	12	5	132
	35–44	22	55	15	8	172
	45–54	16	60	16	9	130
	55–64	17	63	10	10	70
	65 lat i więcej	12	55	24	9	16
Miejsce zamieszkania	Wieś	21	57	14	8	250
	Miasto do 19 999	17	67	13	2	81
	20 000 – 99 999	16	61	15	8	115
	100 000 – 499 999	20	59	14	8	70
	500 000 i więcej mieszk.	31	46	13	10	45
Wykształcenie	Podstawowe / gimnazjalne	54	44		3	40
	Zasadnicze zawodowe	19	55	15	11	115
	Średnie	15	64	14	7	194
	Wyższe	20	58	16	6	212
Grupa społeczna i zawodowa	Kadra kier., spec. z wyższym wyksz.	18	59	18	5	132
	Średni personel, technicy	13	68	15	4	43
	Pracownicy adm.-biurowi	17	67	13	3	56
	Pracownicy usług	12	62	15	12	73
	Robotnicy wykwalifikowani	25	59	9	7	114
	Robotnicy niewykwalifik.	39	46	7	8	35
	Rolnicy	18	52	20	9	41
	Pracujący na własny rach.	22	52	15	12	56
	Renciści		100			1
	Uczniowie i studenci	58	29		13	9
Pracuje w:	inst. państw., publicznej	22	58	14	7	119
	spółce właścicieli prywatnych i państwa	18	60	12	11	103
	sekt. prywat. poza rolnict.	21	60	13	6	291
	prywatnym gosp. rolnym	18	50	23	10	48
Dochody na jedną osobę	Do 1499 zł	28	42	22	8	40
	Od 1500 zł do 1999 zł	16	70	11	4	63
	Od 2000 zł do 2999 zł	17	68	9	6	107
	Od 3000 zł do 3999 zł	19	64	11	6	91
	4000 zł i więcej	23	59	16	2	113
	Trudno powiedzieć	33	35	15	17	49
	Odmowa odpowiedzi	16	54	17	12	98
Ocena własnych war. mater.	Złe	2	61	20	16	24
	Średnie	16	61	17	6	205
	Dobre	24	57	12	7	333
Udział w prakt. religijnych	Kilka razy w tygodniu	6	68	25		10
	Raz w tygodniu	21	59	11	9	164
	1–2 razy w miesiącu	29	56	12	3	89
	Kilka razy w roku	17	61	14	7	149
	W ogóle nie uczestniczy	20	57	14	8	133
Poglądy polityczne	Lewica	20	59	14	7	122
	Centrum	21	55	18	7	154
	Prawica	21	66	9	3	168
	Trudno powiedzieć	21	52	14	13	98

TABELA 3

		Czy liczy się Pan(i) z możliwością utraty obecnej pracy (zwolnienia, bankructwa, upadku, likwidacji zakładu, gospodarstwa itp.)?					Liczba osób
		Bardzo poważnie się z tym liczę	Raczej tak	Raczej nie	Nie, to mało prawdopodobne	Trudno powiedzieć/ Odmowa odpowiedzi	
		%	%	%	%	%	
Ogółem		6	13	40	38	3	561
Płeć	Mężczyźni	5	11	43	38	3	297
	Kobiety	6	16	38	36	4	264
Wiek	18–24 lata	4	21	42	32	1	42
	25–34	6	15	39	38	1	132
	35–44	6	14	38	38	3	172
	45–54	5	11	45	34	5	130
	55–64	6	7	41	45	2	70
	65 lat i więcej	4	21	33	35	7	16
Miejsce zamieszkania	Wieś	5	11	44	36	3	250
	Miasto do 19 999	6	10	33	47	4	81
	20 000 – 99 999	7	16	39	36	2	115
	100 000 – 499 999	5	19	35	37	4	70
	500 000 i więcej mieszk.	6	14	47	31	2	45
Wykształcenie	Podstawowe / gimnazjalne	10	10	40	39		40
	Zasadnicze zawodowe	3	12	40	42	4	115
	Średnie	7	11	40	39	3	194
	Wyższe	5	17	41	34	3	212
Grupa społeczna i zawodowa	Kadra kier., spec. z wyższym wyksz.	4	17	42	34	3	132
	Średni personel, technicy	7	10	27	54	3	43
	Pracownicy adm.-biurowi	5	10	38	42	5	56
	Pracownicy usług	5	18	53	22	2	73
	Robotnicy wykwalifikowani	9	9	42	38	1	114
	Robotnicy niewykwalifik.	10	1	42	48		35
	Rolnicy	2	9	28	54	7	41
	Pracujący na własny rach.	4	19	37	36	4	56
	Renciści				100		1
Pracuje w:	Uczniowie i studenci		47	41		13	9
	inst. państw., publicznej	6	13	40	36	5	119
	spółce właścicieli prywatnych i państwa	4	15	42	36	3	103
	sekt. pryw. poza rolnict.	6	14	43	36	2	291
	prywatnym gosp. rolnym	3	11	26	54	6	48
Dochody na jedną osobę	Do 1499 zł	13	8	34	45		40
	Od 1500 zł do 1999 zł	11	9	56	24		63
	Od 2000 zł do 2999 zł	3	16	44	33	4	107
	Od 3000 zł do 3999 zł	4	14	39	43		91
	4000 zł i więcej	4	11	40	42	3	113
	Trudno powiedzieć	6	14	22	48	10	49
	Odmowa odpowiedzi	4	18	41	32	5	98
Ocena własnych war. mater.	Złe	22	17	33	28		24
	Średnie	6	19	39	31	5	205
	Dobre	4	9	42	42	2	333
Udział w prakt. religijnych	Kilka razy w tygodniu	8	12	50	18	12	10
	Raz w tygodniu	5	12	42	39	2	164
	1–2 razy w miesiącu	6	12	34	44	2	89
	Kilka razy w roku	5	13	45	33	4	149
	W ogóle nie uczestniczy	7	15	37	40	1	133
Poglądy polityczne	Lewica	4	11	48	36	1	122
	Centrum	6	19	39	35	1	154
	Prawica	4	9	40	45	3	168
	Trudno powiedzieć	9	15	37	33	7	98

TABELA 4

		Jak określił(a)by Pan(i) sytuację na rynku pracy w Pana(i) miejscowości lub w okolicy? Czy, Pana(i) zdaniem, obecnie:					Liczba osób
		bez większych problemów można znaleźć odpowiednią pracę	można wprawdzie znaleźć jakąś pracę, ale trudno jest o pracę odpowiednią	trudno jest znaleźć jakąkolwiek pracę	nie można znaleźć żadnej pracy	Trudno powiedzieć/ Odmowa odpowiedzi	
		%	%	%	%	%	
Ogółem		21	55	12	3	9	1004
Płeć	Mężczyźni	26	52	9	4	10	473
	Kobiety	17	57	14	3	9	531
Wiek	18–24 lata	14	64	16	5	2	96
	25–34	21	64	11	3	1	157
	35–44	24	54	12	3	7	194
	45–54	20	63	10	4	4	160
	55–64	22	50	15	3	9	157
	65 lat i więcej	22	43	10	2	24	240
Miejsce zamieszkania	Wieś	21	50	15	6	7	413
	Miasto do 19 999	18	58	14	2	8	155
	20 000 – 99 999	21	52	12	1	14	215
	100 000 – 499 999	15	70	5	0	9	139
	500 000 i więcej mieszk.	35	51	2	0	12	82
Wykształcenie	Podstawowe / gimnazjalne	23	43	15	6	13	152
	Zasadnicze zawodowe	20	50	14	5	10	227
	Średnie	19	61	10	2	8	354
	Wyższe	23	57	11	1	8	271
Grupa społeczna i zawodowa	Kadra kier., spec. z wyższym wyksz.	23	65	5	2	5	132
	Średni personel, technicy	27	58	9	2	4	44
	Pracownicy adm.-biurowi	22	62	13		4	59
	Pracownicy usług	18	57	21	1	3	75
	Robotnicy wykwalifikowani	21	63	11	2	4	119
	Robotnicy niewykwalifik.	10	44	25	19	2	39
	Rolnicy	32	47	21			41
	Pracujący na własny rach.	34	48	7	1	10	59
	Bezrobotni	3	53	29	10	4	17
	Emeryci	20	47	8	2	23	265
	Renciści	26	35	23	3	13	45
	Uczniowie i studenci	7	71	15	2	5	44
	Zajmujący się domem i inni	18	61	8	11	2	65
	Pracuje w:	inst. państw., publicznej	20	58	14	4	3
spółce właścicieli prywatnych i państwa		19	59	12	5	5	103
sekt. prywat. poza rolnict.		23	59	12	1	6	291
prywatnym gosp. rolnym		33	47	18	2	0	48
Dochody na jedną osobę	Do 1499 zł	21	45	20	9	5	90
	Od 1500 zł do 1999 zł	17	58	14	5	5	147
	Od 2000 zł do 2999 zł	25	51	11	1	11	225
	Od 3000 zł do 3999 zł	21	55	9	4	11	137
	4000 zł i więcej	27	58	4	1	10	152
	Trudno powiedzieć	14	58	9	4	14	93
	Odmowa odpowiedzi	17	56	16	2	9	161
Ocena własnych war. mater.	Złe	9	51	19	11	10	57
	Średnie	15	58	15	3	9	409
	Dobre	27	53	8	3	9	538
Udział w prakt. religijnych	Kilka razy w tygodniu	18	53	2	2	25	27
	Raz w tygodniu	23	50	14	3	10	333
	1–2 razy w miesiącu	25	53	15	4	3	155
	Kilka razy w roku	22	55	8	4	10	238
	W ogóle nie uczestniczy	16	62	10	2	10	226
Poglądy polityczne	Lewica	15	61	12	4	9	211
	Centrum	15	62	12	2	10	263
	Prawica	30	45	10	3	11	343
	Trudno powiedzieć	20	55	13	5	7	162