

Nastroje społeczne w drugiej połowie sierpnia

Znak jakości przyznany CBOS przez
Organizację Firm Badania Opinii i Rynku na rok 2023



Fundacja Centrum Badania Opinii Społecznej
ul. Świętojerska 5/7, 00-236 Warszawa
e-mail: sekretariat@cbos.pl; info@cbos.pl
<http://www.cbos.pl>
(48 22) 629 35 69

SPIS TREŚCI

Rozwój ogólnej sytuacji w kraju	1
Oceny	1
Przewidywania	3
Sytuacja polityczna	4
Oceny	4
Przewidywania	6
Sytuacja gospodarcza	7
Oceny	7
Przewidywania	8
Sytuacja własna badanych i materialne warunki życia	9
Oceny	9
Przewidywania	11

W sierpniu¹ poprawiły się właściwie wszystkie brane przez nas pod uwagę wskaźniki nastrojów społecznych. Badani lepiej niż w lipcu ocenili zarówno ogólną sytuację w kraju, jak i jego sytuację polityczną, stan gospodarki, czy wreszcie sytuację własną i warunki materialne swoich gospodarstw domowych. Częściej niż poprzednio spodziewali się też poprawy we wszystkich tych dziedzinach, z wyjątkiem sytuacji politycznej, choć w tym przypadku nastąpił z kolei spadek prognoz pesymistycznych.

ROZWÓJ OGÓLNEJ SYTUACJI W KRAJU

Oceny

Odsetek badanych oceniających ogólną sytuację w Polsce jako dobrą wzrósł w sierpniu o 6 punktów procentowych (34% wobec 28% w lipcu), osiągając tym samym najwyższy poziom od ponad dwóch lat, czyli od czerwca 2021 roku. Przy tym wciąż wyraźnie dominujące pozostały oceny negatywne obecnej sytuacji w kraju (48%, spadek o 7 punktów wobec lipca).

TABELA 1

Czy, ogólnie rzecz biorąc, sytuacja w naszym kraju zmierza w dobrym czy też w złym kierunku?	Wskazania respondentów według terminów badań													
	2022						2023							
	VII	VIII	IX	X	XI	XII	I	II	III	IV	V	VI	VII	VIII
	w procentach													
W dobrym	27	23	20	19	23	21	27	29	30	28	27	27	28	34
W złym	58	63	66	68	63	66	59	55	54	56	58	57	55	48
Trudno powiedzieć	15	14	14	13	14	13	14	16	16	16	15	15	17	18

¹ Badanie „Aktualne problemy i wydarzenia” (400) przeprowadzono w ramach procedury mixed-mode na reprezentatywnej imiennej próbie pełnoletnich mieszkańców Polski, wylosowanej z rejestru PESEL.

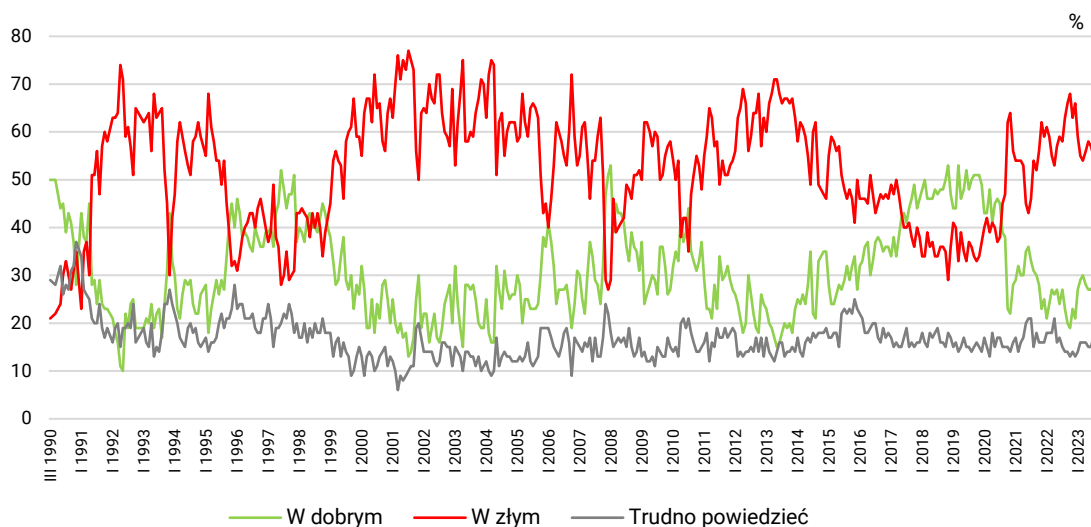
Każdy respondent wybierał samodzielnie jedną z metod:

- wywiad bezpośredni z udziałem ankietera (metoda CAPI),
- wywiad telefoniczny po skontaktowaniu się z ankieterem CBOS (CATI) – dane kontaktowe respondent otrzymywał w liście zapowiednim od CBOS,
- samodzielne wypełnienie ankiety internetowej (CAWI), do której dostęp był możliwy na podstawie loginu i hasła przekazanego respondentowi w liście zapowiednim od CBOS.

We wszystkich trzech przypadkach ankieta miała taki sam zestaw pytań oraz strukturę. Badanie zrealizowano w dniach od 14 do 27 sierpnia 2023 roku na próbie liczącej 1024 osoby (w tym: 61,9% metodą CAPI, 24,8% – CATI i 13,3% – CAWI).

CBOS realizuje badania statutowe w ramach opisanej wyżej procedury od maja 2020 roku, w każdym przypadku podając proporcję wywiadów bezpośrednich, telefonicznych i internetowych.

RYS. 1. Czy, ogólnie rzecz biorąc, sytuacja w naszym kraju zmierza w dobrym czy też w złym kierunku?



Pozytywnie sytuację w kraju częściej oceniali mężczyźni (41% wobec 28% wśród kobiet), osoby starsze (50% respondentów powyżej 64 roku życia wobec 18% w grupie 25–34 lata), pochodzące z mniejszych miejscowości (38% na wsi wobec 25% w największych miastach), gorzej wykształcone (47% wśród badanych z wykształceniem podstawowym lub gimnazjalnym wobec 23% respondentów z wykształceniem wyższym), dobrze oceniające swoje warunki materialne (42% wobec 15% wśród oceniających je jako złe), częściej praktykujące religijnie (62% wśród praktykujących kilka razy w tygodniu wobec 15% wśród niepraktykujących) oraz posiadające poglądy prawicowe (61% wobec 8% wśród zwolenników lewicy). Spośród grup społeczno-zawodowych najwięcej ocen pozytywnych odnotowaliśmy wśród bezrobotnych (56%, choć należy mieć na uwadze ich bardzo niską liczebność w próbie) oraz emerytów (51%) – zob. tabelę aneksową 1.

Opinie o ogólnej sytuacji w Polsce są wyraźnie zależne od preferencji partyjnych respondentów. Pozytywne oceny dominowały znacząco wśród zwolenników Prawa i Sprawiedliwości, tak jak wśród sympatyków wszystkich ugrupowań opozycyjnych przeważały oceny negatywne. Przewagę opinii krytycznych odnotowaliśmy też wśród badanych niezdecydowanych, na kogo głosować oraz niezamierzających głosować – zob. tabelę 2.

TABELA 2

Na kandydata której partii/ugrupowania głosował(a)by Pan(i) w wyborach do Sejmu?	Czy, ogólnie rzecz biorąc, sytuacja w naszym kraju zmierza w dobrym czy też w złym kierunku?		
	W dobrym	W złym	Trudno powiedzieć
	w procentach		
Prawo i Sprawiedliwość	80	9	11
Konfederacja Wolność i Niepodległość	17	69	14
Trzecia Droga – koalicja Polski 2050 Szymona Hołowni z PSL-Koalicją Polską*	16	59	25
Lewica*	10	84	6
Koalicja Obywatelska	8	89	3
Niezdecydowani, na kogo głosować	17	55	28
Niezamierzający głosować	13	66	20

* Uwaga, niewielka liczebność zwolenników tego ugrupowania w próbie

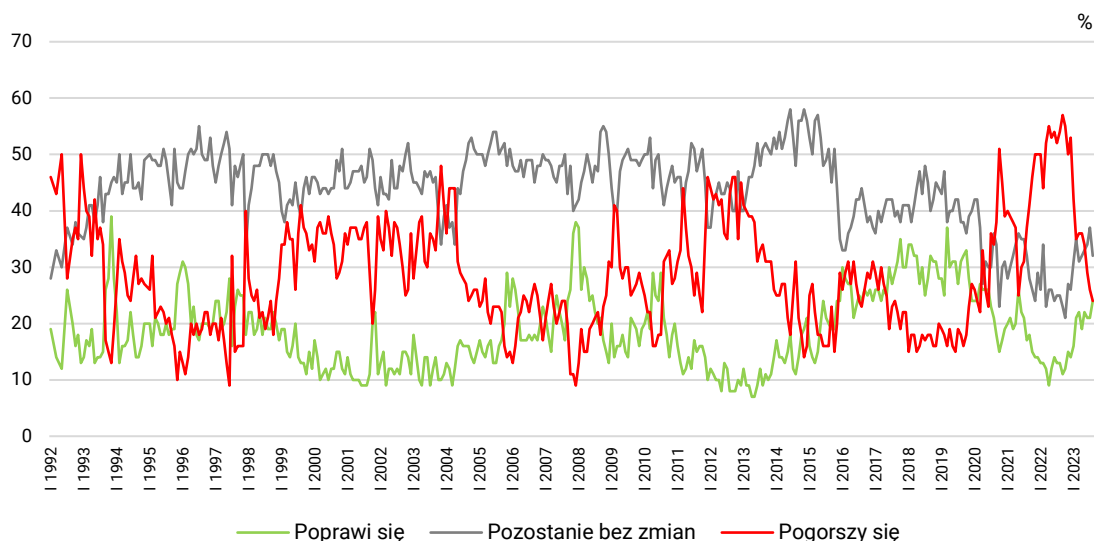
Przewidywania

Poprawie uległy również przewidywania dotyczące zmiany ogólnej sytuacji w Polsce w ciągu roku. W sierpniu jej poprawę zakładał już niemal co czwarty badany (24%), co stanowi 3-punktowy wzrost w stosunku do lipca i znów najlepszy wynik od ponad dwóch lat (od maja 2021 roku). Identyczny odsetek Polaków zakładał pogorszenie sytuacji w kraju w najbliższym roku (24%, spadek o 2 punkty), a dominowało przekonanie, że sytuacja się nie zmieni (32%, spadek o 5 punktów).

TABELA 3

Jak Pan(i) sądzi, czy w ciągu najbliższego roku sytuacja w Polsce poprawi się, pogorszy czy też się nie zmieni?	Wskazania respondentów według terminów badań													
	2022						2023							
	VII	VIII	IX	X	XI	XII	I	II	III	IV	V	VI	VII	VIII
w procentach														
Poprawi się	13	13	11	12	15	14	16	21	22	19	22	21	21	24
Nie zmieni się	25	25	23	21	27	26	31	35	31	32	33	34	37	32
Pogorszy się	52	54	57	55	50	53	42	35	36	36	34	29	26	24
Trudno powiedzieć	10	8	9	11	8	7	11	9	11	13	11	15	16	20

RYS. 2. Jak Pan(i) sądzi, czy w ciągu najbliższego roku sytuacja w Polsce poprawi się, pogorszy czy też się nie zmieni?



Pominięto odpowiedzi „Trudno powiedzieć”

SYTUACJA POLITYCZNA

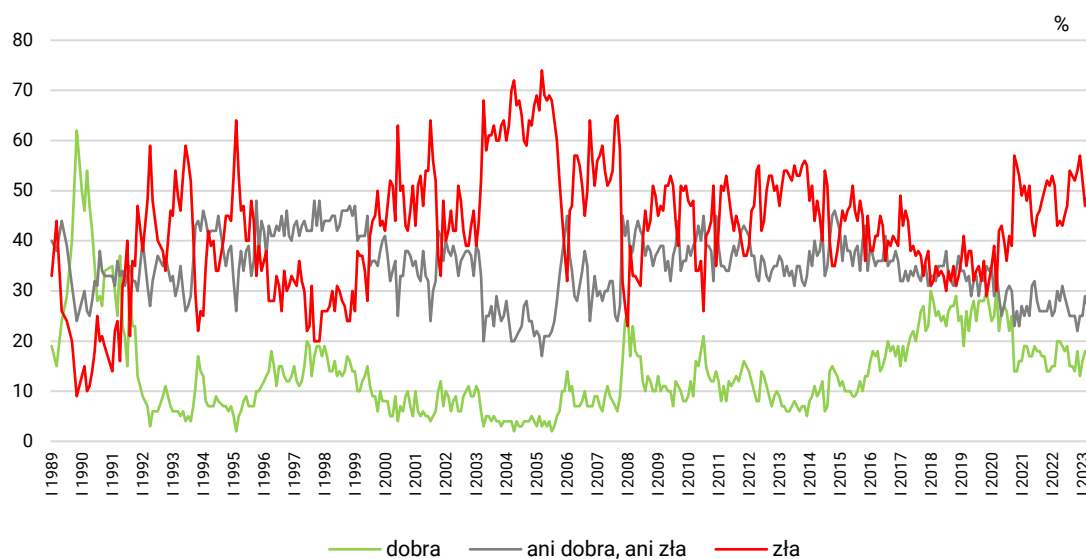
Oceny

Poprawiły się też oceny obecnej sytuacji politycznej w kraju. Odsetek jej pozytywnych ocen wzrósł o 5 punktów (21% wobec 16% w lipcu), a odsetek ocen negatywnych spadł o 3 punkty (47% wobec 50% w lipcu), choć nietrudno zauważyć, że ten drugi wciąż wyraźnie przeważa nad pierwszym. Więcej niż co czwarty badany (27%, spadek o 2 punkty względem lipca) uważał w sierpniu, że sytuacja polityczna jest ani dobra, ani zła.

TABELA 4

Jak Pan(i) ogólnie ocenia obecną sytuację polityczną w Polsce? Czy jest ona:	Wskazania respondentów według terminów badań													
	2022						2023							
	VII	VIII	IX	X	XI	XII	I	II	III	IV	V	VI	VII	VIII
	w procentach													
– dobra	19	15	15	14	18	13	16	18	18	17	17	16	16	21
– ani dobra, ani zła	27	25	25	25	22	25	25	29	27	28	26	27	29	27
– zła	47	54	53	52	54	57	52	47	49	47	50	52	50	47
Trudno powiedzieć	7	7	7	8	6	5	7	6	6	7	6	5	5	6

**RYS. 3. Jak Pan(i) ogólnie ocenia obecną sytuację polityczną w Polsce?
Czy jest ona:**



Pominięto odpowiedzi „Trudno powiedzieć”

Podobnie jak w przypadku ogólnej sytuacji w kraju sytuację polityczną w większym stopniu pozytywnie oceniły osoby starsze, gorzej wykształcone, określające swoje warunki materialne jako dobre, częściej praktykujące religijnie i posiadające poglądy prawicowe. Najwięcej ocen pozytywnych pojawiało się znów wśród bezrobotnych (niska liczebność w próbie) oraz emerytów – zob. tabelę aneksową 3. Również w tym przypadku obserwujemy silną zależność od preferencji partyjnych badanych. Zwolennicy Prawa i Sprawiedliwości jako jedyni częściej oceniali sytuację polityczną w kraju pozytywnie niż negatywnie. Sympatycy ugrupowań opozycyjnych postrzegali ją z kolei głównie negatywnie. Krytyczne opinie przeważały też wśród niezamierzających brać udziału w wyborach oraz niezdecydowanych, na kogo głosować – zob. tabelę 5.

TABELA 5

Na kandydata której partii/ugrupowania głosował(a)by Pan(i) w wyborach do Sejmu?	Jak Pan(i) ogólnie ocenia obecną sytuację polityczną w Polsce? Czy jest ona:			
	dobra	ani dobra, ani zła	zła	Trudno powiedzieć
	w procentach			
Prawo i Sprawiedliwość	57	25	13	5
Konfederacja Wolność i Niepodległość	8	25	60	7
Koalicja Obywatelska	3	12	85	0
Lewica*	0	21	79	0
Trzecia Droga – koalicja Polski 2050 Szymona Hołowni z PSL-Koalicją Polską*	0	20	80	0
Niezdecydowani, na kogo głosować	7	37	46	10
Niezamierzający głosować	8	31	48	13

* Uwaga, niewielka liczebność zwolenników tego ugrupowania w próbie

Przewidywania

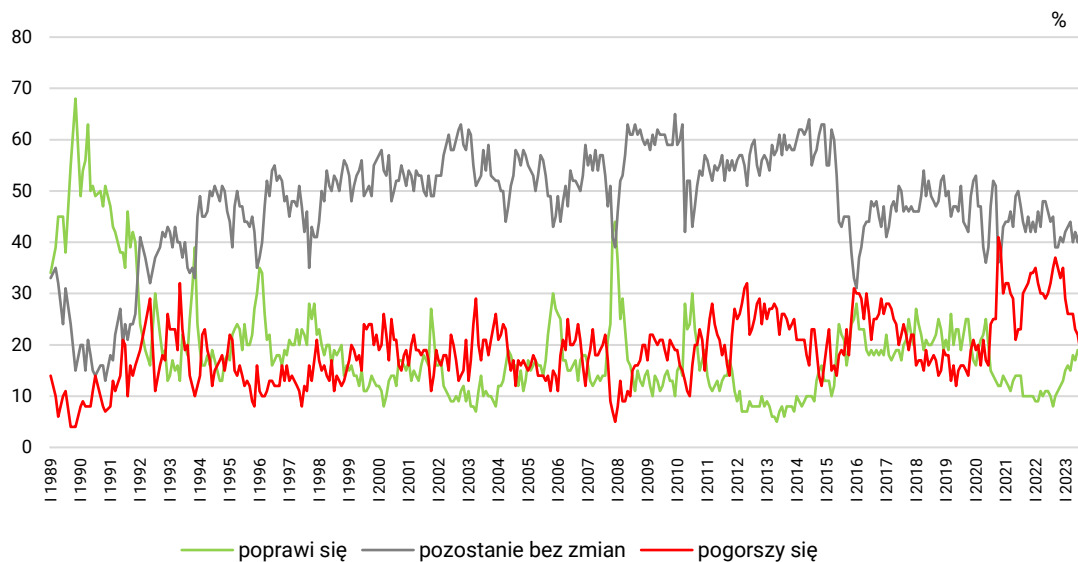
W sierpniu odsetek pozytywnych prognoz dotyczących zmiany sytuacji politycznej w Polsce pozostał na dokładnie tym samym poziomie co w poprzednim miesiącu (19%), przy czym udział prognoz negatywnych spadł o 3 punkty procentowe (16% wobec 19% w lipcu). Tym samym po raz pierwszy od 2020 roku optymistyczne przewidywania nieco przeważały w tej kwestii nad pesymistycznymi. Tak jak w poprzednich miesiącach wciąż wyraźnie dominował pogląd, że sytuacja się nie zmieni (39% wobec 43% w lipcu).

TABELA 6

Czy, Pana(i) zdaniem, w ciągu najbliższego roku sytuacja polityczna w Polsce:	Wskazania respondentów według terminów badań													
	2022						2023							
	VII	VIII	IX	X	XI	XII	I	II	III	IV	V	VI	VII	VIII
	w procentach													
– poprawi się	10	8	10	11	12	13	15	16	15	18	17	19	19	19
– nie zmieni się	44	45	39	39	41	40	42	43	44	40	42	40	43	39
– pogorszy się	32	35	37	35	33	35	29	26	26	26	23	22	19	16
Trudno powiedzieć	14	11	14	16	14	12	14	15	15	16	18	18	19	25

CBOS

RYS. 4. Czy, Pana(i) zdaniem, w ciągu najbliższego roku sytuacja polityczna w Polsce:



Pominięto odpowiedzi „Trudno powiedzieć”

SYTUACJA GOSPODARCZA

Oceny

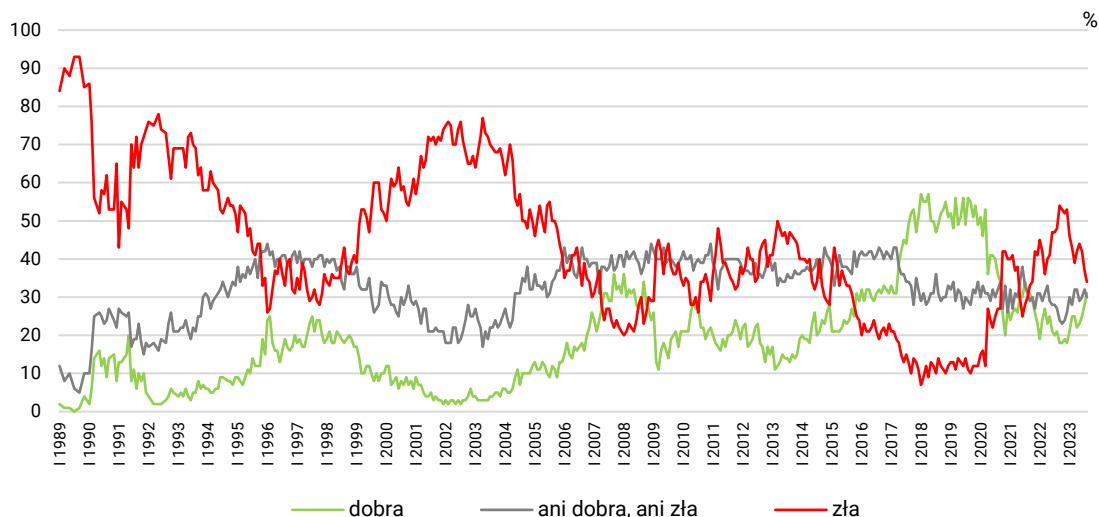
Poprawiły się również oceny obecnej sytuacji gospodarczej w kraju. Odsetek ocen pozytywnych wzrósł o 3 punkty (31% wobec 28% w lipcu), i o tyle samo spadł udział ocen negatywnych (34% wobec 37% w lipcu), choć to te drugie nadal pozostały w przewadze. W sierpniu prawie co trzeci Polak (30% wobec 32% poprzednio) uważał stan polskiej gospodarki za ani dobry, ani zły.

TABELA 7

Jak Pan(i) ogólnie ocenia obecną sytuację gospodarczą w Polsce? Czy jest ona:	Wskazania respondentów według terminów badań													
	2022						2023							
	VII	VIII	IX	X	XI	XII	I	II	III	IV	V	VI	VII	VIII
	w procentach													
– dobra	20	21	18	18	19	18	21	25	25	22	23	25	28	31
– ani dobra, ani zła	28	27	24	23	24	26	30	28	32	32	29	30	32	30
– zła	47	48	54	53	52	53	46	43	39	42	44	42	37	34
Trudno powiedzieć	5	4	4	5	5	3	4	4	4	5	4	3	4	5

CBOS

RYS. 5. Jak Pan(i) ogólnie ocenia obecną sytuację gospodarczą w Polsce?
Czy jest ona:



Pominięto odpowiedzi „Trudno powiedzieć”

Mamy tu do czynienia z podobnymi zależnościami socjodemograficznymi, jak w przypadku ocen ogólnej i politycznej sytuacji w kraju. Stan polskiej gospodarki za dobry uznały w sierpniu ponadprzeciętnie często osoby starsze, gorzej wykształcone, oceniające swoje warunki materialne jako dobre, częściej praktykujące religijnie i wyznające poglądy prawicowe – zob. tabelę aneksową 5.

Ponownie dużą rolę odegrały tu preferencje partyjne – tylko wyborcy PiS uznali w większości stan polskiej gospodarki za dobry, poza tym wśród zwolenników wszystkich ugrupowań opozycyjnych, a także wśród niezdecydowanych i niezamierzających głosować, oceny negatywne przeważały nad pozytywnymi – zob. tabelę 8.

TABELA 8

Na kandydata której partii/ugrupowania głosował(a)by Pan(i) w wyborach do Sejmu?	Jak Pan(i) ogólnie ocenia obecną sytuację gospodarczą w Polsce? Czy jest ona:			
	dobra	ani dobra, ani zła	zła	Trudno powiedzieć
	w procentach			
Prawo i Sprawiedliwość	70	24	4	2
Konfederacja Wolność i Niepodległość	21	28	47	4
Lewica*	10	25	61	4
Koalicja Obywatelska	9	26	63	2
Trzecia Droga – koalicja Polski 2050 Szymona Hołowni z PSL-Koalicją Polską*	4	34	62	0
Niezdecydowani, na kogo głosować	17	40	36	7
Niezamierzający głosować	24	37	33	6

* Uwaga, niewielka liczebność zwolenników tego ugrupowania w próbie

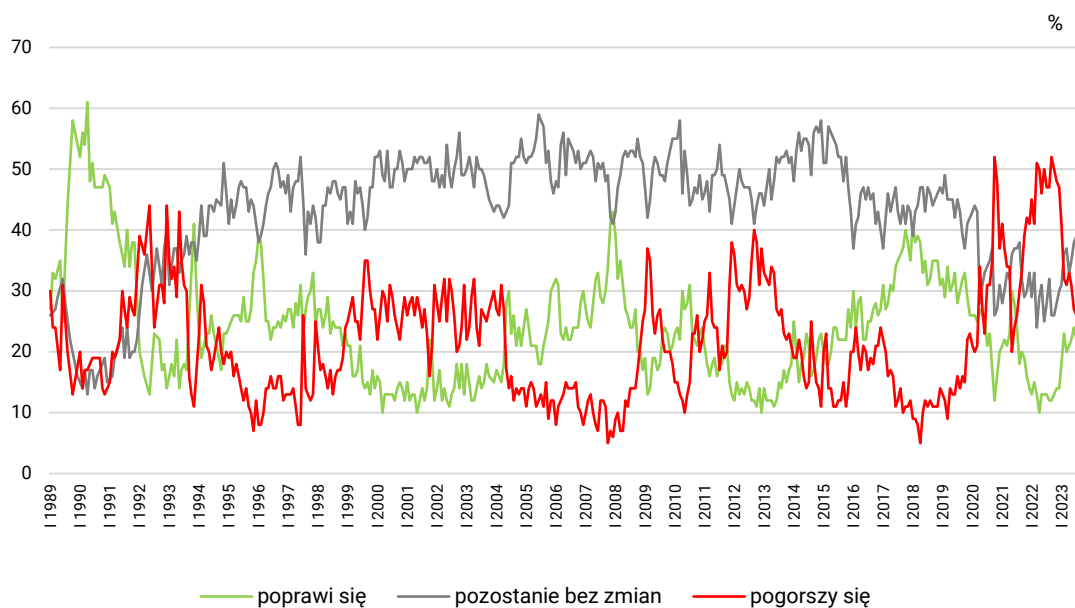
Przewidywania

Wyraźnie poprawiły się też przewidywania dotyczące zmiany sytuacji gospodarczej w Polsce w ciągu roku. Odsetek prognoz optymistycznych wzrósł o 4 punkty (26% wobec 22% w lipcu) i o tyle samo spadł udział prognoz pesymistycznych (22% wobec 26% w lipcu). Tym samym po raz pierwszy od 2021 roku optymizm w tej kwestii wziął górę nad pesymizmem. Wciąż dominujące pozostało jednak przekonanie, że stan polskiej gospodarki nie zmieni się w najbliższym roku (34% wobec 39% w lipcu).

TABELA 9

Czy, Pana(i) zdaniem, w ciągu najbliższego roku sytuacja gospodarcza w Polsce:	Wskazania respondentów według terminów badań													
	2022						2023							
	VII	VIII	IX	X	XI	XII	I	II	III	IV	V	VI	VII	VIII
	w procentach													
– poprawi się	13	12	12	13	14	14	18	23	20	21	22	24	22	26
– nie zmieni się	28	32	26	26	28	30	31	36	37	33	35	38	39	34
– pogorszy się	47	47	52	50	48	47	41	32	31	33	31	27	26	22
Trudno powiedzieć	12	8	10	11	10	9	10	9	11	13	12	12	13	19

RYS. 6. Czy, Pana(i) zdaniem, w ciągu najbliższego roku sytuacja gospodarcza w Polsce:



Pominięto odpowiedzi „Trudno powiedzieć”

SYTUACJA WŁASNA BADANYCH I MATERIALNE WARUNKI ŻYCIA

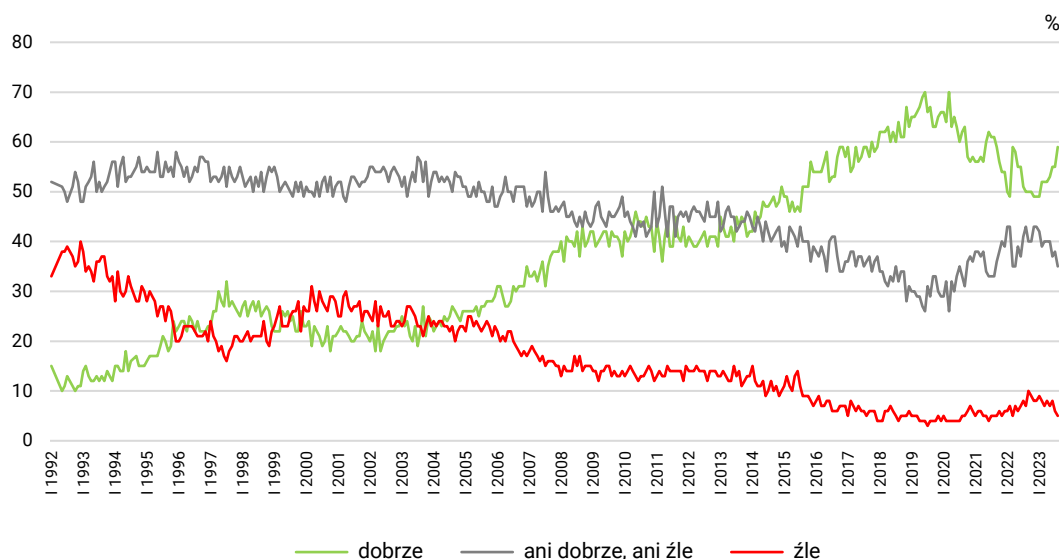
Oceny

Poprawiły się również oceny sytuacji własnej rodziny. Odsetek ocen pozytywnych wzrósł o 4 punkty (59% wobec 55% w lipcu), a udział ocen negatywnych utrzymał się na zbliżonym poziomie (5% wobec 6% w lipcu). Co trzeci badany (35% wobec 38% w lipcu) stwierdził, że sytuacja jego rodziny jest ani dobra, ani zła.

TABELA 10

Czy obecnie Panu(i) i Pana(i) rodzinie żyje się:	Wskazania respondentów według terminów badań													
	2022						2023							
	VII	VIII	IX	X	XI	XII	I	II	III	IV	V	VI	VII	VIII
	w procentach													
– dobrze	51	50	50	50	49	49	49	52	52	52	53	55	55	59
– ani dobrze, ani źle	41	43	40	40	43	43	42	39	40	40	40	37	38	35
– źle	8	7	10	9	8	8	9	8	7	8	7	8	6	5

RYS. 7. Czy obecnie Panu(i) i Pana(i) rodzinie żyje się:



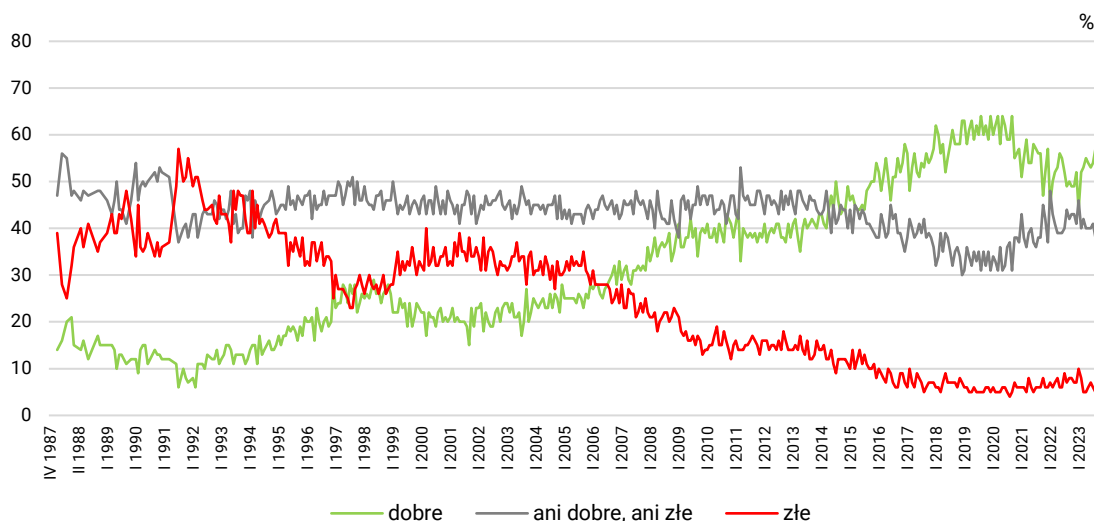
Pomięto odpowiedzi „Trudno powiedzieć”

Poprawiły się też oceny warunków materialnych własnych gospodarstw domowych. Odsetek Polaków oceniających je jako dobre wyniósł w sierpniu 57% (wobec 54% w lipcu). Spadł z kolei odsetek badanych oceniających je jako ani dobre, ani złe (38% wobec 41% w lipcu), a udział ocen negatywnych utrzymał się na zbliżonym, niskim poziomie (5% wobec 6% w lipcu).

TABELA 11

Jak Pan(i) ocenia obecne warunki materialne swojego gospodarstwa domowego? Czy są one:	Wskazania respondentów według terminów badań													
	2022						2023							
	VII	VIII	IX	X	XI	XII	I	II	III	IV	V	VI	VII	VIII
	w procentach													
– dobre	52	49	50	49	49	52	44	52	53	55	54	53	54	57
– ani dobre, ani złe	40	44	42	43	43	41	46	40	42	40	40	40	41	38
– złe	9	7	8	8	7	7	10	8	5	5	6	7	6	5

RYS. 8. Jak Pan(i) ocenia obecne warunki materialne swojego gospodarstwa domowego?
Czy są one:



Zadowolenie z poziomu życia własnej rodziny oraz z warunków materialnych swojego gospodarstwa domowego rośnie wraz z dochodami ankieterowanych *per capita*. Na dobre oceny natrafiamy też częściej wśród osób młodszych oraz lepiej wykształconych (zob. tabele aneksowe 7 i 9).

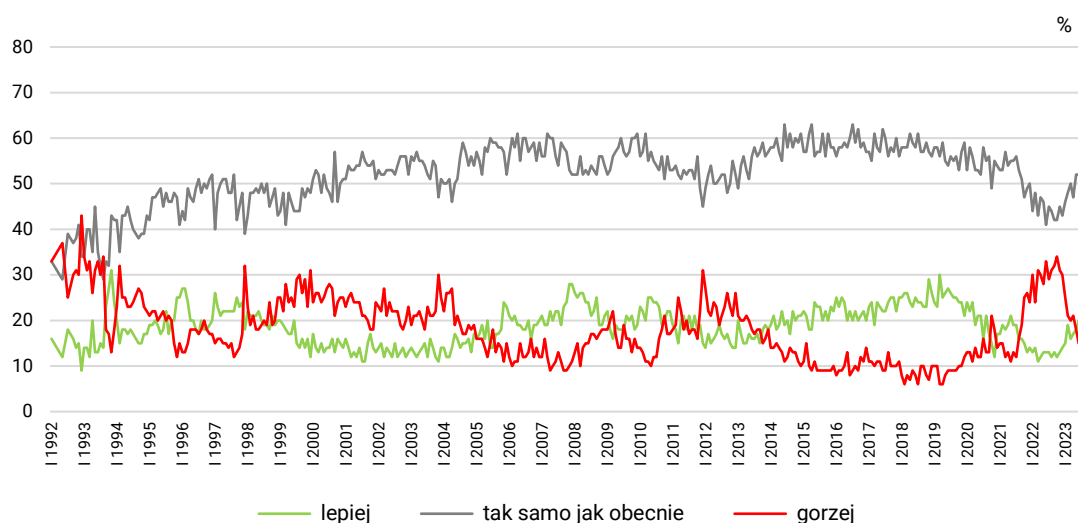
Przewidywania

Poprawę odnotowaliśmy także w przewidywaniach dotyczących zmiany sytuacji rodzin badanych. Odsetek prognoz optymistycznych wzrósł o 4 punkty (21% wobec 17% w lipcu), a udział prognoz pesymistycznych spadł o 3 punkty (12% wobec 15% w lipcu). Wśród respondentów wciąż przeważające było przekonanie, że ich rodzinom za rok będzie żyło się tak samo (53%, tyle samo co w lipcu).

TABELA 12

Jak Pan(i) sądzi, czy za rok Panu(i) i Pana(i) rodzinie będzie się żyło:	Wskazania respondentów według terminów badań													
	2022						2023							
	VII	VIII	IX	X	XI	XII	I	II	III	IV	V	VI	VII	VIII
	w procentach													
– lepiej	13	12	13	12	13	14	15	19	16	17	18	20	17	21
– tak samo	45	44	42	42	45	43	46	48	50	47	52	52	53	53
– gorzej	29	31	32	34	31	30	25	21	20	21	18	15	15	12
Trudno powiedzieć	13	13	13	12	11	13	14	12	14	15	13	12	16	15

RYS. 9. Jak Pan(i) sądzi, czy za rok Panu(i) i Pana(i) rodzinie będzie się żyło:



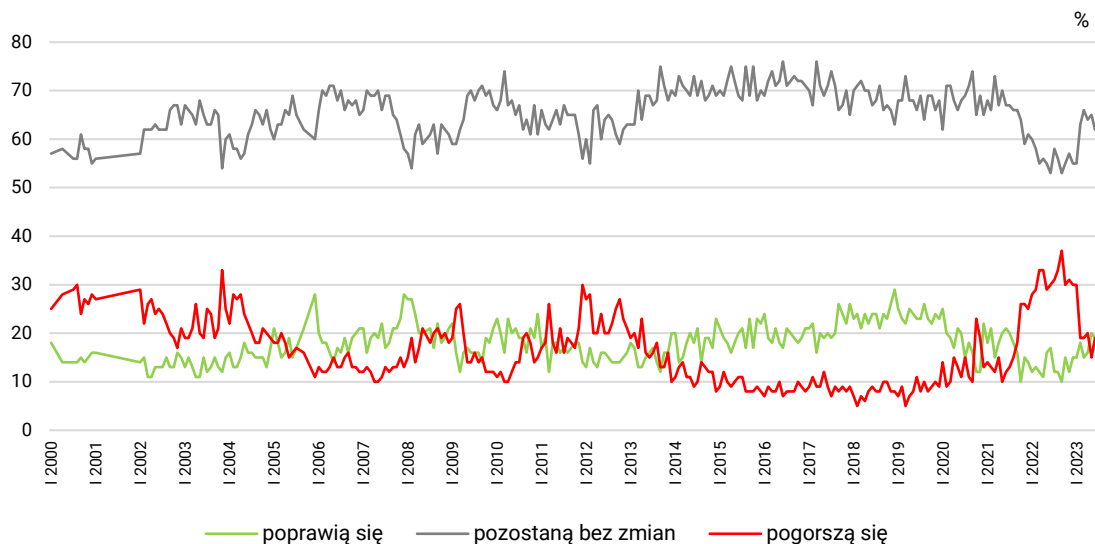
Pomięto odpowiedzi „Trudno powiedzieć”

Wyraźną poprawę odnotowaliśmy w przewidywaniach dotyczących zmiany warunków materialnych gospodarstw domowych respondentów w perspektywie roku. Odsetek prognoz optymistycznych wzrósł o 7 punktów (22% wobec 15% w lipcu), a udział prognoz pesymistycznych spadł o 6 punktów (13% wobec 19% w lipcu). Tak jak w poprzednich miesiącach w sierpniu wśród ankietowanych dominowało przekonanie, że warunki materialne ich gospodarstw domowych nie ulegną zmianie (65% wobec 66% w lipcu).

TABELA 13

Jak Pan(i) sądzi, czy w ciągu najbliższego roku warunki materialne Pana(i) gospodarstwa domowego:	Wskazania respondentów według terminów badań													
	2022						2023							
	VII	VIII	IX	X	XI	XII	I	II	III	IV	V	VI	VII	VIII
	w procentach													
– poprawią się	12	12	10	15	12	15	15	18	15	16	20	19	15	22
– pozostaną bez zmian	58	56	53	55	57	55	55	63	66	64	65	62	66	65
– pogorszą się	31	33	37	30	31	30	30	19	19	20	15	19	19	13

RYS. 10. Jak Pan(i) sądzi, czy w ciągu najbliższego roku warunki materialne Pana(i) gospodarstwa domowego:



W sierpniu nastroje społeczne wyraźnie się poprawiły, co mogliśmy zaobserwować w odpowiedziach na właściwie każde z dziesięciu zadanych przez nas w tym bloku pytań. Na zakończenie warto jednak przypomnieć, że – pomimo poprawy – oceny sytuacji ogólnej, politycznej czy gospodarczej kraju pozostają w przeważającej mierze negatywne. Inaczej przedstawiają się prognozy badanych – optymistyczne przewidywania dotyczące zmiany sytuacji politycznej i gospodarczej przeważają nad pesymistycznymi po raz pierwszy od paru lat. Oceny sytuacji własnej rodziny oraz warunków materialnych badanych pozostały w większości pozytywne.

Opracował

Jonathan Scovil

TABELA 1

		Czy, ogólnie rzecz biorąc, sytuacja w naszym kraju zmierza w dobrym czy też w złym kierunku?			Liczba osób
		W dobrym	W złym	Trudno powiedzieć	
		%	%	%	
Ogółem		34	48	18	1019
Płeć	Mężczyźni	41	43	16	481
	Kobiety	28	53	19	538
Wiek	18–24 lata	26	52	22	96
	25–34	18	65	17	161
	35–44	28	55	17	197
	45–54	27	56	18	163
	55–64	47	34	19	159
	65 lat i więcej	50	34	16	242
Miejsce zamieszkania	Wieś	38	42	19	417
	Miasto do 19 999	32	51	17	139
	20 000 – 99 999	34	51	16	248
	100 000 – 499 999	30	54	15	130
	500 000 i więcej mieszk.	25	56	19	84
Wykształcenie	Podstawowe / gimnazjalne	47	38	15	149
	Zasadnicze zawodowe	44	36	20	227
	Średnie	32	49	19	359
	Wyższe	23	62	15	283
Grupa społeczna i zawodowa	Kadra kier., spec. z wyższym wyksz.	25	65	10	133
	Średni personel, technicy	28	57	15	58
	Pracownicy adm.-biurowi	25	58	18	60
	Pracownicy usług	21	54	25	85
	Robotnicy wykwalifikowani	42	42	17	101
	Robotnicy niewykwalifik.	33	46	21	38
	Rolnicy	44	45	12	40
	Pracujący na własny rach.	7	74	19	60
	Bezrobotni	56	34	10	17
	Emeryci	51	32	17	279
	Renciści	30	40	31	47
	Uczniowie i studenci	16	66	18	50
	Zajmujący się domem i inni	31	44	25	49
	Pracuje w:	inst. państw., publicznej	31	55	13
spółce właścicieli prywatnych i państwa		31	52	16	115
sekt. pryw. poza rolnict.		23	58	18	291
prywatnym gosp. rolnym		41	40	18	51
Dochody na jedną osobę	Do 1499 zł	27	49	24	135
	Od 1500 zł do 1999 zł	35	43	22	154
	Od 2000 zł do 2999 zł	43	43	14	213
	Od 3000 zł do 3999 zł	36	52	12	128
	4000 zł i więcej	34	54	12	136
	Trudno powiedzieć	39	42	19	88
Ocena własnych war. mater.	Odmowa odpowiedzi	25	54	21	165
	Złe	15	71	14	50
	Średnie	24	54	21	383
Udział w prakt. religijnych	Dobre	42	42	15	586
	Kilka razy w tygodniu	62	27	12	52
	Raz w tygodniu	46	37	17	364
	1–2 razy w miesiącu	38	43	18	135
	Kilka razy w roku	27	53	20	246
	W ogóle nie uczestniczy	15	70	16	202
Poglądy polityczne	Lewica	8	80	13	186
	Centrum	22	58	20	293
	Prawica	61	25	14	383
	Trudno powiedzieć	25	44	31	130

TABELA 2

		Jak Pan(i) sądzi, czy w ciągu najbliższego roku sytuacja w Polsce poprawi się, pogorszy czy też się nie zmieni?				Liczba osób
		Poprawi się	Nie zmieni się	Pogorszy się	Trudno powiedzieć	
		%	%	%	%	
Ogółem		24	32	24	20	1016
Płeć	Mężczyźni	29	31	22	17	479
	Kobiety	20	33	26	22	537
Wiek	18–24 lata	25	40	25	10	96
	25–34	18	35	30	17	160
	35–44	20	34	30	16	197
	45–54	19	34	32	15	163
	55–64	28	29	19	23	158
	65 lat i więcej	33	26	14	28	242
Miejsce zamieszkania	Wieś	25	33	22	20	419
	Miasto do 19 999	23	29	32	17	140
	20 000 – 99 999	23	35	22	20	244
	100 000 – 499 999	26	32	24	17	130
	500 000 i więcej mieszk.	23	26	26	25	83
Wykształcenie	Podstawowe / gimnazjalne	32	18	21	28	149
	Zasadnicze zawodowe	25	36	19	20	227
	Średnie	25	35	24	16	356
	Wyższe	18	33	30	19	283
Grupa społeczna i zawodowa	Kadra kier., spec. z wyższym wyksz.	19	34	32	15	133
	Średni personel, technicy	19	29	35	17	58
	Pracownicy adm.-biurowi	24	34	24	18	61
	Pracownicy usług	13	39	32	16	84
	Robotnicy wykwalifikowani	32	35	24	10	101
	Robotnicy niewykwalifik.	23	43	26	8	38
	Rolnicy	23	23	32	22	40
	Pracujący na własny rach.	13	36	33	19	60
	Bezrobotni	20	37	13	29	17
	Emeryci	31	26	15	28	278
	Renciści	24	39	15	22	47
	Uczniowie i studenci	27	42	18	13	48
	Zajmujący się domem i inni	20	23	35	23	49
Pracuje w:	inst. państw., publicznej	26	29	27	18	121
	spółce właścicieli prywatnych i państwa	20	30	32	17	115
	sekt. prywat. poza rolnict.	18	40	29	13	289
	prywatnym gosp. rolnym	25	22	27	27	51
	Do 1499 zł	30	26	29	15	135
Dochody na jedną osobę	Od 1500 zł do 1999 zł	25	28	20	27	154
	Od 2000 zł do 2999 zł	23	41	19	17	213
	Od 3000 zł do 3999 zł	34	25	23	18	128
	4000 zł i więcej	30	28	23	20	136
	Trudno powiedzieć	13	48	23	16	88
	Odmowa odpowiedzi	14	31	33	22	163
	Ocena własnych war. mater.	Złe	14	16	58	12
Średnie		16	35	29	21	383
Dobre		30	32	18	20	584
Udział w prakt. religijnych	Kilka razy w tygodniu	41	13	19	27	51
	Raz w tygodniu	28	34	16	22	364
	1–2 razy w miesiącu	19	35	23	22	135
	Kilka razy w roku	22	35	29	14	249
	W ogóle nie uczestniczy	21	27	34	17	199
Poglądy polityczne	Lewica	16	31	38	15	184
	Centrum	17	42	28	13	295
	Prawica	37	27	12	24	383
	Trudno powiedzieć	14	31	28	27	129

TABELA 3

		Jak Pan(i) ogólnie ocenia obecną sytuację polityczną w Polsce? Czy jest ona:				Liczba osób
		dobra	ani dobra, ani zła	zła	Trudno powiedzieć	
		%	%	%	%	
Ogółem		21	27	47	6	1014
Płeć	Mężczyźni	23	23	48	5	480
	Kobiety	19	30	45	6	534
Wiek	18–24 lata	12	25	57	6	98
	25–34	12	29	54	4	160
	35–44	15	28	54	3	196
	45–54	15	30	47	7	163
	55–64	31	26	36	6	157
	65 lat i więcej	33	22	38	6	240
Miejsce zamieszkania	Wieś	21	35	38	6	416
	Miasto do 19 999	24	18	53	5	140
	20 000 – 99 999	22	26	46	6	245
	100 000 – 499 999	19	18	56	6	130
	500 000 i więcej mieszk.	17	18	63	2	83
Wykształcenie	Podstawowe / gimnazjalne	33	22	35	10	149
	Zasadnicze zawodowe	27	30	37	7	225
	Średnie	20	27	47	5	359
	Wyższe	12	27	59	2	280
Grupa społeczna i zawodowa	Kadra kier., spec. z wyższym wyksz.	14	21	64	1	132
	Średni personel, technicy	19	25	53	3	58
	Pracownicy adm.-biurowi	14	40	40	5	61
	Pracownicy usług	9	34	56	1	84
	Robotnicy wykwalifikowani	23	33	37	6	101
	Robotnicy niewykwalifik.	27	21	37	15	38
	Rolnicy	22	23	47	8	40
	Pracujący na własny rach.	6	23	68	3	60
	Bezrobotni	40	29	28	2	17
	Emeryci	35	23	35	7	276
	Renciści	22	22	41	15	47
	Uczniowie i studenci	6	21	70	3	50
	Zajmujący się domem i inni	11	42	37	10	49
Pracuje w:	inst. państw., publicznej	17	37	43	3	120
	spółce właścicieli prywatnych i państwa	15	26	52	7	114
	sekt. prywat. poza rolnict.	15	25	58	3	290
	prywatnym gosp. rolnym	21	26	41	12	51
Dochody na jedną osobę	Do 1499 zł	19	31	44	7	135
	Od 1500 zł do 1999 zł	21	26	45	8	152
	Od 2000 zł do 2999 zł	27	30	38	5	213
	Od 3000 zł do 3999 zł	24	25	46	5	128
	4000 zł i więcej	22	17	58	3	135
	Trudno powiedzieć	20	33	41	6	88
	Odmowa odpowiedzi	14	26	54	6	165
Ocena własnych war. mater.	Złe	10	22	64	4	50
	Średnie	13	30	52	4	380
	Dobre	27	25	41	7	585
Udział w prakt. religijnych	Kilka razy w tygodniu	36	28	26	11	50
	Raz w tygodniu	32	34	30	5	363
	1–2 razy w miesiącu	19	26	47	8	134
	Kilka razy w roku	15	27	55	4	247
	W ogóle nie uczestniczy	9	16	70	5	202
Poglądy polityczne	Lewica	4	19	77		186
	Centrum	11	32	53	5	295
	Prawica	43	26	26	5	380
	Trudno powiedzieć	7	30	45	18	129

TABELA 4

		Czy, Pana(i) zdaniem, w ciągu najbliższego roku sytuacja polityczna w Polsce:				Liczba osób
		poprawi się	pozostanie bez zmian	pogorszy się	Trudno powiedzieć	
		%	%	%	%	
Ogółem		19	39	16	25	1014
Płeć	Mężczyźni	23	38	17	22	480
	Kobiety	16	40	16	27	534
Wiek	18–24 lata	17	49	22	12	98
	25–34	19	39	23	19	159
	35–44	19	38	19	23	196
	45–54	14	43	21	22	163
	55–64	19	40	9	32	158
	65 lat i więcej	25	34	8	33	239
Miejsce zamieszkania	Wieś	16	42	16	26	415
	Miasto do 19 999	24	34	21	22	140
	20 000 – 99 999	25	40	14	21	245
	100 000 – 499 999	19	38	13	29	130
	500 000 i więcej mieszk.	13	35	20	31	83
Wykształcenie	Podstawowe / gimnazjalne	22	33	17	28	149
	Zasadnicze zawodowe	19	42	11	28	225
	Średnie	23	39	17	21	358
	Wyższe	15	41	19	26	282
Grupa społeczna i zawodowa	Kadra kier., spec. z wyższym wyksz.	17	43	20	20	132
	Średni personel, technicy	14	27	23	36	58
	Pracownicy adm.-biurowi	26	29	17	28	61
	Pracownicy usług	16	40	24	21	84
	Robotnicy wykwalifikowani	20	47	17	17	101
	Robotnicy niewykwalifik.	11	51	14	24	38
	Rolnicy	18	33	36	12	40
	Pracujący na własny rach.	14	47	16	23	60
	Bezrobotni	28	34	17	21	17
	Emeryci	25	35	8	33	276
	Renciści	21	37	12	30	47
	Uczniowie i studenci	16	53	25	6	50
	Zajmujący się domem i inni	17	45	9	29	49
Pracuje w:	inst. państw., publicznej	20	33	17	30	121
	spółce właścicieli prywatnych i państwa	16	37	19	28	114
	sekt. prywat. poza rolnict.	17	46	20	18	289
	prywatnym gosp. rolnym	16	43	25	15	51
Dochody na jedną osobę	Do 1499 zł	22	35	19	25	135
	Od 1500 zł do 1999 zł	19	33	17	31	152
	Od 2000 zł do 2999 zł	19	42	13	25	213
	Od 3000 zł do 3999 zł	27	37	12	24	127
	4000 zł i więcej	19	41	16	24	134
	Trudno powiedzieć	16	49	16	18	88
	Odmowa odpowiedzi	14	41	20	25	165
Ocena własnych war. mater.	Złe	14	27	36	23	50
	Średnie	13	44	18	25	381
	Dobre	24	37	13	25	583
Udział w prakt. religijnych	Kilka razy w tygodniu	23	23	17	37	50
	Raz w tygodniu	22	41	9	28	362
	1–2 razy w miesiącu	13	43	12	33	135
	Kilka razy w roku	18	43	22	16	247
	W ogóle nie uczestniczy	20	36	23	21	201
Poglądy polityczne	Lewica	15	39	26	20	186
	Centrum	19	43	16	21	295
	Prawica	25	36	11	28	380
	Trudno powiedzieć	12	42	14	32	129

TABELA 5

		Jak Pan(i) ogólnie ocenia obecną sytuację gospodarczą w Polsce? Czy jest ona:				Liczba osób
		dobra	ani dobra, ani zła	zła	Trudno powiedzieć	
		%	%	%	%	
Ogółem		31	30	34	5	1021
Płeć	Mężczyźni	35	29	32	5	482
	Kobiety	28	32	36	5	539
Wiek	18–24 lata	23	32	37	9	98
	25–34	17	36	45	3	161
	35–44	25	30	41	3	198
	45–54	24	32	38	6	163
	55–64	39	30	25	6	159
	65 lat i więcej	48	25	22	4	242
Miejsce zamieszkania	Wieś	33	31	31	6	419
	Miasto do 19 999	28	34	33	5	140
	20 000 – 99 999	31	29	34	6	248
	100 000 – 499 999	33	28	36	2	130
	500 000 i więcej mieszk.	24	29	44	3	84
Wykształcenie	Podstawowe / gimnazjalne	35	32	24	8	149
	Zasadnicze zawodowe	41	28	26	5	227
	Średnie	31	29	35	6	359
	Wyższe	21	33	44	2	285
Grupa społeczna i zawodowa	Kadra kier., spec. z wyższym wyksz.	19	32	47	2	134
	Średni personel, technicy	23	47	25	5	58
	Pracownicy adm.-biurowi	22	36	37	5	61
	Pracownicy usług	22	28	45	5	85
	Robotnicy wykwalifikowani	36	32	28	4	101
	Robotnicy niewykwalifik.	31	31	33	4	38
	Rolnicy	28	29	38	5	40
	Pracujący na własny rach.	17	26	51	6	60
	Bezrobotni	37	25	28	10	17
	Emeryci	49	23	23	5	279
	Renciści	25	39	23	13	47
	Uczniowie i studenci	19	28	48	5	50
	Zajmujący się domem i inni	21	41	33	4	49
	Pracuje w:	inst. państw., publicznej	30	33	32	4
spółce właścicieli prywatnych i państwa		24	35	39	2	115
sekt. prywat. poza rolnict.		22	32	42	4	291
prywatnym gosp. rolnym		27	32	33	8	51
Do 1499 zł		28	34	29	9	135
Dochody na jedną osobę	Od 1500 zł do 1999 zł	35	26	31	7	154
	Od 2000 zł do 2999 zł	38	30	29	3	213
	Od 3000 zł do 3999 zł	32	26	39	3	128
	4000 zł i więcej	33	32	32	3	138
	Trudno powiedzieć	32	33	30	5	88
	Odmowa odpowiedzi	17	31	45	6	166
	Ocena własnych war. mater.	Złe	14	17	65	4
Średnie		19	35	41	5	384
Dobre		40	29	27	5	588
Udział w prakt. religijnych	Kilka razy w tygodniu	58	23	14	5	52
	Raz w tygodniu	42	32	24	3	364
	1–2 razy w miesiącu	35	29	33	3	135
	Kilka razy w roku	21	35	36	7	249
	W ogóle nie uczestniczy	16	25	53	6	202
Poglądy polityczne	Lewica	11	30	56	4	186
	Centrum	18	38	38	6	295
	Prawica	55	25	17	2	383
	Trudno powiedzieć	23	27	39	11	130

TABELA 6

		Czy, Pana(i) zdaniem, w ciągu najbliższego roku sytuacja gospodarcza w Polsce:				Liczba osób
		poprawi się	pozostanie bez zmian	pogorszy się	Trudno powiedzieć	
		%	%	%	%	
Ogółem		26	34	22	19	1018
Płeć	Mężczyźni	33	28	23	16	481
	Kobiety	19	39	20	21	537
Wiek	18–24 lata	28	32	23	16	98
	25–34	23	34	31	12	160
	35–44	25	34	27	14	197
	45–54	17	39	29	15	163
	55–64	26	34	15	25	158
	65 lat i więcej	32	31	11	27	242
Miejsce zamieszkania	Wieś	26	36	20	18	419
	Miasto do 19 999	24	30	24	22	139
	20 000 – 99 999	26	34	24	17	246
	100 000 – 499 999	23	36	21	20	130
	500 000 i więcej mieszk.	28	27	22	23	84
Wykształcenie	Podstawowe / gimnazjalne	31	26	15	29	149
	Zasadnicze zawodowe	26	39	18	18	227
	Średnie	30	33	21	16	358
	Wyższe	18	35	29	18	283
Grupa społeczna i zawodowa	Kadra kier., spec. z wyższym wyksz.	21	35	31	13	133
	Średni personel, technicy	16	31	31	22	58
	Pracownicy adm.-biurowi	26	34	18	22	61
	Pracownicy usług	18	34	28	20	84
	Robotnicy wykwalifikowani	33	33	27	7	101
	Robotnicy niewykwalifik.	14	49	19	18	38
	Rolnicy	26	24	29	21	40
	Pracujący na własny rach.	16	37	39	8	60
	Bezrobotni	41	46	5	8	17
	Emeryci	32	31	12	26	278
	Renciści	22	35	12	32	47
	Uczniowie i studenci	30	37	17	15	50
	Zajmujący się domem i inni	29	35	18	18	49
Pracuje w:	inst. państw., publicznej	28	31	21	20	120
	spółce właścicieli prywatnych i państwa	22	30	30	17	115
	sekt. prywat. poza rolnict.	19	38	30	13	290
	prywatnym gosp. rolnym	20	32	25	23	51
	Do 1499 zł	27	37	18	18	135
Dochody na jedną osobę	Od 1500 zł do 1999 zł	33	24	19	25	154
	Od 2000 zł do 2999 zł	25	40	20	15	213
	Od 3000 zł do 3999 zł	30	31	22	17	128
	4000 zł i więcej	24	34	22	20	136
	Trudno powiedzieć	26	36	23	15	88
	Odmowa odpowiedzi	17	33	28	22	165
	Ocena własnych war. mater.	Złe	17	26	47	10
Średnie		18	38	26	18	383
Dobre		31	32	17	20	586
Udział w prakt. religijnych	Kilka razy w tygodniu	32	30	12	27	51
	Raz w tygodniu	31	34	15	21	364
	1–2 razy w miesiącu	22	38	21	18	135
	Kilka razy w roku	23	37	26	14	248
	W ogóle nie uczestniczy	23	30	30	17	201
Poglądy polityczne	Lewica	20	33	31	16	186
	Centrum	21	42	21	16	295
	Prawica	37	29	15	20	383
	Trudno powiedzieć	15	36	24	25	129

TABELA 7

		Czy obecnie Panu(i) i Pana(i) rodzinie żyje się:				Liczba osób
		dobrze	ani dobrze, ani źle	źle	Trudno powiedzieć	
		%	%	%	%	
Ogółem		59	35	5	1	1019
Płeć	Mężczyźni	62	33	4	1	479
	Kobiety	57	36	7	1	540
Wiek	18–24 lata	79	17	3		96
	25–34	60	34	5	1	161
	35–44	62	32	4	1	200
	45–54	53	42	5	1	162
	55–64	54	39	6	0	159
	65 lat i więcej	56	37	7	0	241
Miejsce zamieszkania	Wieś	59	34	6	1	419
	Miasto do 19 999	53	39	6	1	140
	20 000 – 99 999	60	35	5		245
	100 000 – 499 999	66	31	3	1	131
	500 000 i więcej mieszk.	59	36	4	1	83
Wykształcenie	Podstawowe / gimnazjalne	52	38	8	2	149
	Zasadnicze zawodowe	58	34	6	1	227
	Średnie	60	36	4		357
	Wyższe	63	32	4	1	285
Grupa społeczna i zawodowa	Kadra kier., spec. z wyższym wyksz.	67	29	4		135
	Średni personel, technicy	53	45	2		58
	Pracownicy adm.-biurowi	66	29	3	1	61
	Pracownicy usług	52	38	6	4	85
	Robotnicy wykwalifikowani	60	33	7		101
	Robotnicy niewykwalifik.	54	42	4		38
	Rolnicy	49	47	4		40
	Pracujący na własny rach.	67	25	8		60
	Bezrobotni	59	30	11		17
	Emeryci	60	35	5	0	278
	Renciści	43	42	13	2	47
	Uczniowie i studenci	79	17	4		48
	Zajmujący się domem i inni	49	48	2	2	49
Pracuje w:	inst. państw., publicznej	62	33	5		121
	spółce właścicieli prywatnych i państwa	56	39	4	1	115
	sekt. pryw. poza rolnict.	62	32	5	1	292
	prywatnym gosp. rolnym	50	49	2		51
Dochody na jedną osobę	Do 1499 zł	48	40	12	1	135
	Od 1500 zł do 1999 zł	57	34	7	1	154
	Od 2000 zł do 2999 zł	60	36	3	1	213
	Od 3000 zł do 3999 zł	65	34	1		128
	4000 zł i więcej	74	22	4		137
	Trudno powiedzieć	65	31	3	1	88
	Odmowa odpowiedzi	51	42	7	1	165
Ocena własnych war. mater.	Źłe	19	30	46	5	50
	Średnie	30	64	5	1	382
	Dobre	82	16	2	0	587
Udział w prakt. religijnych	Kilka razy w tygodniu	76	17	5	2	52
	Raz w tygodniu	63	34	3	0	363
	1–2 razy w miesiącu	59	35	7		135
	Kilka razy w roku	57	38	4	1	250
	W ogóle nie uczestniczy	54	36	9	1	200
Poglądy polityczne	Lewica	56	36	6	1	184
	Centrum	55	40	5		294
	Prawica	69	27	4	1	383
	Trudno powiedzieć	50	41	8	2	130

TABELA 8

		Jak Pan(i) ocenia obecne warunki materialne swojego gospodarstwa domowego? Czy są one:			Liczba osób
		złe	ani dobre, ani złe	dobre	
		%	%	%	
Ogółem		5	38	57	1024
Płeć	Mężczyźni	3	36	61	482
	Kobiety	7	39	54	542
Wiek	18–24 lata	2	19	79	98
	25–34	9	32	58	162
	35–44	5	37	58	200
	45–54	4	44	52	163
	55–64	5	46	49	160
	65 lat i więcej	3	39	58	243
Miejsce zamieszkania	Wieś	6	40	54	419
	Miasto do 19 999	7	45	48	141
	20 000 – 99 999	5	36	59	248
	100 000 – 499 999	1	28	71	131
	500 000 i więcej mieszk.	6	33	62	84
Wykształcenie	Podstawowe / gimnazjalne	8	52	40	149
	Zasadnicze zawodowe	6	42	52	227
	Średnie	3	35	62	361
	Wyższe	5	30	65	286
Grupa społeczna i zawodowa	Kadra kier., spec. z wyższym wyksz.	4	27	69	135
	Średni personel, technicy	4	37	59	58
	Pracownicy adm.-biurowi	5	32	63	62
	Pracownicy usług	10	47	42	86
	Robotnicy wykwalifikowani	3	38	59	101
	Robotnicy niewykwalifik.	2	39	59	38
	Rolnicy	9	44	47	40
	Pracujący na własny rach.	4	45	51	60
	Bezrobotni	11	58	31	17
	Emeryci	4	37	58	280
	Renciści	4	51	46	47
	Uczniowie i studenci	4	17	79	50
	Zajmujący się domem i inni	4	43	52	49
Pracuje w:	inst. państw., publicznej	4	32	64	121
	spółce właścicieli prywatnych i państwa	4	29	67	116
	sekt. pryw. poza rolnict.	5	40	54	293
	prywatnym gosp. rolnym	8	54	38	51
Dochody na jedną osobę	Do 1499 zł	13	46	41	135
	Od 1500 zł do 1999 zł	7	43	50	154
	Od 2000 zł do 2999 zł	2	39	59	213
	Od 3000 zł do 3999 zł	1	28	71	128
	4000 zł i więcej	1	19	80	138
	Trudno powiedzieć	9	31	60	88
	Odmowa odpowiedzi	4	50	46	169
Ocena własnych war. mater.	Złe	100			50
	Średnie		100		385
	Dobre			100	589
Udział w prakt. religijnych	Kilka razy w tygodniu	10	15	74	52
	Raz w tygodniu	2	39	59	364
	1–2 razy w miesiącu	7	34	59	135
	Kilka razy w roku	4	45	51	250
	W ogóle nie uczestniczy	8	32	60	202
Poglądy polityczne	Lewica	5	33	61	186
	Centrum	4	44	51	295
	Prawica	4	31	65	383
	Trudno powiedzieć	9	43	48	130

TABELA 9

		Jak Pan(i) sądzi, czy za rok Panu(i) i Pana(i) rodzinie będzie się żyło:				Liczba osób
		lepiej	tak samo jak obecnie	gorzej	Trudno powiedzieć	
		%	%	%	%	
Ogółem		21	53	12	15	1020
Płeć	Mężczyźni	25	53	10	12	481
	Kobiety	17	53	13	17	539
Wiek	18–24 lata	33	49	9	10	98
	25–34	30	48	14	8	161
	35–44	19	58	10	13	200
	45–54	16	52	16	16	163
	55–64	16	52	14	17	158
	65 lat i więcej	18	54	8	21	241
Miejsce zamieszkania	Wieś	20	54	11	15	419
	Miasto do 19 999	21	53	11	15	140
	20 000 – 99 999	18	53	13	16	247
	100 000 – 499 999	22	55	10	13	131
	500 000 i więcej mieszk.	31	42	13	13	83
Wykształcenie	Podstawowe / gimnazjalne	27	41	13	19	149
	Zasadnicze zawodowe	16	57	9	18	227
	Średnie	22	54	9	15	359
	Wyższe	19	54	17	11	285
Grupa społeczna i zawodowa	Kadra kier., spec. z wyższym wyksz.	21	55	14	9	135
	Średni personel, technicy	20	57	11	12	58
	Pracownicy adm.-biurowi	24	55	10	11	61
	Pracownicy usług	18	52	14	15	85
	Robotnicy wykwalifikowani	21	57	11	12	101
	Robotnicy niewykwalifik.	26	54	12	8	38
	Rolnicy	30	45	14	11	40
	Pracujący na własny rach.	20	56	14	11	60
	Bezrobotni	43	29	5	22	17
	Emeryci	17	52	10	20	277
	Renciści	15	43	9	32	47
	Uczniowie i studenci	31	50	12	8	50
	Zajmujący się domem i inni	21	54	11	14	49
Pracuje w:	inst. państw., publicznej	21	51	11	18	121
	spółce właścicieli prywatnych i państwa	24	57	12	7	115
	sekt. prywat. poza rolnict.	19	57	13	10	293
	prywatnym gosp. rolnym	32	41	17	11	51
Dochody na jedną osobę	Do 1499 zł	29	44	16	12	135
	Od 1500 zł do 1999 zł	19	51	12	18	154
	Od 2000 zł do 2999 zł	18	59	9	14	213
	Od 3000 zł do 3999 zł	23	54	10	13	128
	4000 zł i więcej	29	52	9	10	136
	Trudno powiedzieć	19	58	10	13	88
	Odmowa odpowiedzi	13	50	15	22	168
Ocena własnych war. mater.	Złe	15	35	35	15	50
	Średnie	14	51	16	18	383
	Dobre	26	55	6	12	588
Udział w prakt. religijnych	Kilka razy w tygodniu	14	56	7	23	51
	Raz w tygodniu	24	53	8	15	363
	1–2 razy w miesiącu	19	53	14	14	135
	Kilka razy w roku	20	55	11	14	250
	W ogóle nie uczestniczy	20	50	17	12	202
Poglądy polityczne	Lewica	17	53	15	15	186
	Centrum	18	57	15	11	294
	Prawica	27	49	7	16	383
	Trudno powiedzieć	18	58	10	15	129

TABELA 10

		Jak Pan(i) sądzi, czy w ciągu najbliższego roku warunki materialne Pana(i) gospodarstwa domowego:			Liczba osób
		pogorszą się	pozostaną bez zmian	poprawią się	
		%	%	%	
Ogółem		13	65	22	1024
Płeć	Mężczyźni	14	59	27	482
	Kobiety	13	70	18	542
Wiek	18–24 lata	6	64	30	98
	25–34	14	62	25	162
	35–44	12	65	23	200
	45–54	16	68	16	163
	55–64	16	63	21	160
	65 lat i więcej	13	66	21	243
Miejsce zamieszkania	Wieś	12	64	24	419
	Miasto do 19 999	16	68	15	141
	20 000 – 99 999	15	65	20	248
	100 000 – 499 999	10	68	22	131
	500 000 i więcej mieszk.	15	54	31	84
Wykształcenie	Podstawowe / gimnazjalne	11	61	28	149
	Zasadnicze zawodowe	13	65	21	227
	Średnie	11	67	22	361
	Wyższe	18	63	19	286
Grupa społeczna i zawodowa	Kadra kier., spec. z wyższym wyksz.	17	63	20	135
	Średni personel, technicy	16	62	22	58
	Pracownicy adm.-biurowi	9	68	23	62
	Pracownicy usług	17	66	17	86
	Robotnicy wykwalifikowani	12	61	27	101
	Robotnicy niewykwalifik.	9	74	16	38
	Rolnicy	11	54	35	40
	Pracujący na własny rach.	20	60	21	60
	Bezrobotni	13	57	30	17
	Emeryci	14	66	20	280
	Renciści	9	72	19	47
	Uczniowie i studenci	4	72	24	50
	Zajmujący się domem i inni	7	65	28	49
Pracuje w:	inst. państw., publicznej	10	67	23	121
	spółce właścicieli prywatnych i państwa	11	65	24	116
	sekt. pryw. poza rolnict.	18	64	18	293
	prywatnym gosp. rolnym	14	49	37	51
Dochody na jedną osobę	Do 1499 zł	12	60	29	135
	Od 1500 zł do 1999 zł	16	61	22	154
	Od 2000 zł do 2999 zł	11	70	19	213
	Od 3000 zł do 3999 zł	12	68	20	128
	4000 zł i więcej	9	62	29	138
	Trudno powiedzieć	12	64	24	88
	Odmowa odpowiedzi	20	65	15	169
Ocena własnych war. mater.	Złe	52	38	10	50
	Średnie	18	67	15	385
	Dobre	7	65	28	589
Udział w prakt. religijnych	Kilka razy w tygodniu	3	80	17	52
	Raz w tygodniu	11	67	23	364
	1–2 razy w miesiącu	12	64	24	135
	Kilka razy w roku	11	68	21	250
	W ogóle nie uczestniczy	21	56	23	202
Poglądy polityczne	Lewica	17	65	18	186
	Centrum	13	71	16	295
	Prawica	9	59	31	383
	Trudno powiedzieć	17	67	16	130