

Nastroje na rynku pracy w drugiej połowie sierpnia

Znak jakości przyznany CBOS przez
Organizację Firm Badania Opinii i Rynku na rok 2023



Fundacja Centrum Badania Opinii Społecznej
ul. Świętojerska 5/7, 00-236 Warszawa
e-mail: sekretariat@cbos.pl; info@cbos.pl
<http://www.cbos.pl>
(48 22) 629 35 69

SPIS TREŚCI

Sytuacja w zakładach pracy.....	1
Oceny	1
Przewidywania.....	3
Poczucie zagrożenia bezrobociem.....	6
Sytuacja na lokalnych rynkach pracy.....	8

Co miesiąc badamy opinie Polaków na temat rynku pracy. W drugiej połowie sierpnia¹ zapytaliśmy o obecną i przewidywaną sytuację zawodową osób pracujących zarobkowo oraz ich poczucie zagrożenia bezrobociem. Wszystkich dorosłych respondentów poprosiliśmy o ocenę sytuacji na lokalnych rynkach pracy.

SYTUACJA W ZAKŁADACH PRACY

Oceny

W drugiej połowie sierpnia większość pracujących zarobkowo (61%) dobrze oceniła obecną sytuację w zakładach pracy, przy czym 52% spośród nich określiło ją jako dobrą, a 9% jako bardzo dobrą. Co czwarty badany (25%) uznał, że jest ona ani dobra, ani zła. Więcej niż co ósmy pracujący (12%) negatywnie postrzegał warunki w swoim miejscu pracy – 10% respondentów z tej grupy uważało je za złe, a 2% za bardzo złe.

¹ Badanie „Aktualne problemy i wydarzenia” (400) przeprowadzono w ramach procedury mixed-mode na reprezentatywnej imiennej próbie pełnoletnich mieszkańców Polski, wylosowanej z rejestru PESEL.

Każdy respondent wybierał samodzielnie jedną z metod:

- wywiad bezpośredni z udziałem ankietera (metoda CAPI),
- wywiad telefoniczny po skontaktowaniu się z ankieterem CBOS (CATI) – dane kontaktowe respondent otrzymywał w liście zapowiadnim od CBOS,
- samodzielne wypełnienie ankiety internetowej (CAWI), do której dostęp był możliwy na podstawie loginu i hasła przekazanego respondentowi w liście zapowiadnim od CBOS.

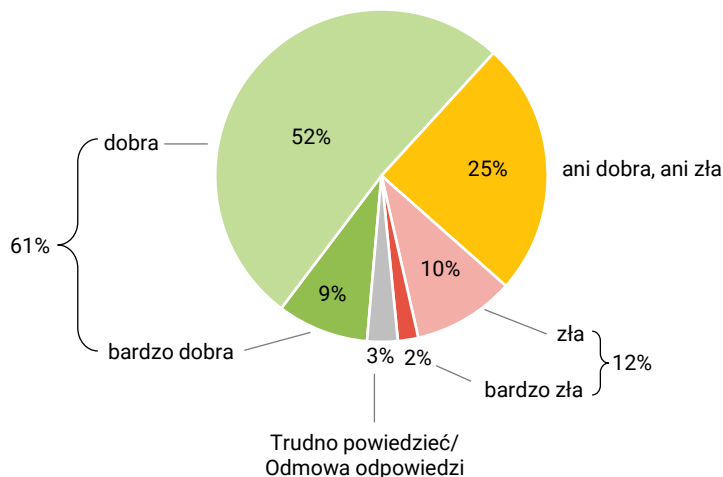
We wszystkich trzech przypadkach ankieta miała taki sam zestaw pytań oraz strukturę. Badanie zrealizowano w dniach od 14 do 27 sierpnia 2023 roku na próbie liczącej 1024 osoby (w tym: 61,9% metodą CAPI, 24,8% – CATI i 13,3% – CAWI).

CBOS realizuje badania statutowe w ramach opisanej wyżej procedury od maja 2020 roku, w każdym przypadku podając proporcje wywiadów bezpośrednich, telefonicznych i internetowych.

CBOS

RYS. 1. Jak Pan(i) ogólnie ocenia obecną sytuację w Pana(i) zakładzie pracy? Czy jest ona:

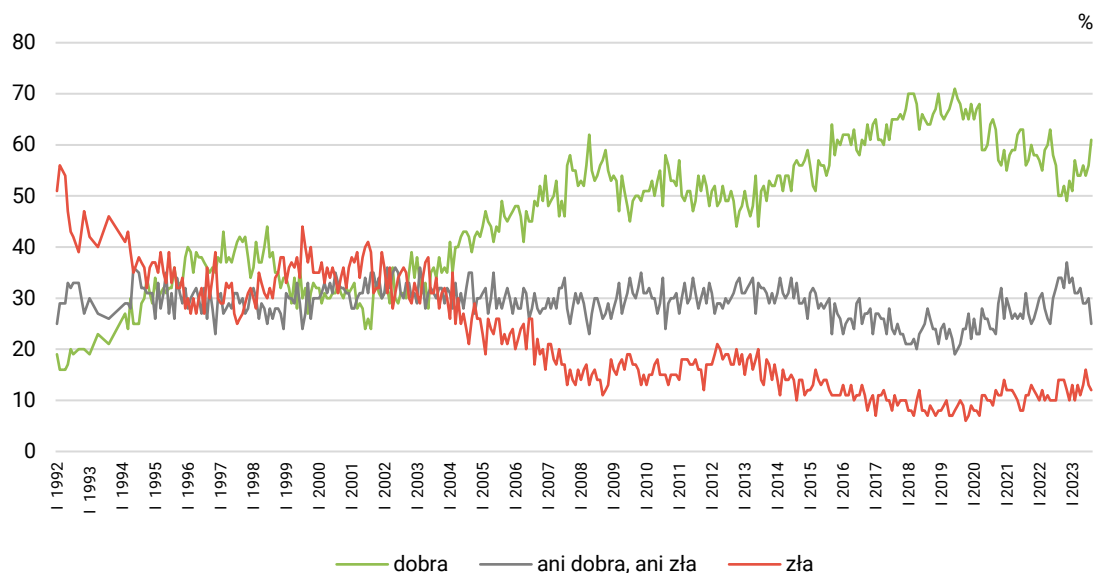
ODPOWIEDZI OSÓB PRACUJĄCYCH ZAROBKOWO ŁĄCZNIE Z ROLNIKAMI I OSOBAMI POMAGAJĄCYMI W PROWADZENIU GOSPODARSTWA ROLNEGO ORAZ PRACUJĄCYMI NA WŁASNY RACHUNEK POZA ROLNICTWEM, W TYM TAKŻE EMERYTÓW I RENCISTÓW PRACUJĄCYCH W NIEPEŁNYM WYMIARZE GODZIN (N=580)



W stosunku do lipca odnotowaliśmy poprawę ocen aktualnej sytuacji w zakładach pracy – o 5 punktów procentowych wzrósł odsetek uważających, że sytuacja w ich miejscach pracy jest dobra, i o tyle samo ubyło postrzegających ją jako ani dobrą, ani złą.

CBOS

RYS. 2. Jak Pan(i) ogólnie ocenia obecną sytuację w Pana(i) zakładzie pracy?*
Czy jest ona:



* Odpowiedzi osób pracujących zarobkowo. Pominięto odpowiedzi „Trudno powiedzieć” i odmowy odpowiedzi

Warto zauważyć, że ostatnio tak dobrą ocenę sytuacji w zakładach pracy obserwowaliśmy w maju 2022 roku.

TABELA 1

Jak Pan(i) ogólnie ocenia obecną sytuację w Pana(i) zakładzie pracy? Czy jest ona:	Wskazania respondentów pracujących zarobkowo* według terminów badań													
	2022						2023							
	VII	VIII	IX	X	XI	XII	I	II	III	IV	V	VI	VII	VIII
N*	609	595	637	583	591	568	588	564	553	610	596	597	561	580
	w procentach													
– dobra	56	50	50	52	49	53	51	57	54	54	56	54	56	61
– ani dobra, ani zła	32	34	34	32	37	33	34	31	31	32	29	29	30	25
– zła	10	14	14	14	12	10	13	10	13	11	13	16	13	12
Trudno powiedzieć/ Odmowa odpowiedzi	2	2	2	2	2	4	2	3	2	3	2	1	1	3

* Dotyczy osób pracujących zarobkowo, także rolników oraz emerytów i rencistów pracujących w niepełnym wymiarze godzin

Zróżnicowanie opinii na temat bieżącej sytuacji w zakładach pracy widoczne jest w podziale na sektory zatrudnienia. Najlepiej aktualną sytuację w zakładach ocenili pracownicy spółek właścicieli prywatnych i państwa (70%). Nieco mniej zadowolonych było wśród zatrudnionych w instytucjach państwowych lub publicznych oraz w sektorze prywatnym poza rolnictwem (po 61%). Z kolei negatywnie sytuację tę ocenił blisko co czwarty badany (23%) pracujący w prywatnym gospodarstwie rolnym.

Postrzeganie obecnej sytuacji w zakładach pracy wyraźnie zależy od oceny własnych warunków materialnych. Im lepiej badani postrzegają swoje warunki materialne, tym lepiej oceniają sytuację w zakładach pracy, i odwrotnie – im gorszy ogląd własnych warunków materialnych, tym mniejsze zadowolenie z sytuacji w miejscu pracy. Co ciekawe, podobna zależność nie zachodzi między wysokością dochodów na jedną osobę w rodzinie a postrzeganiem obecnej sytuacji w zakładzie pracy.

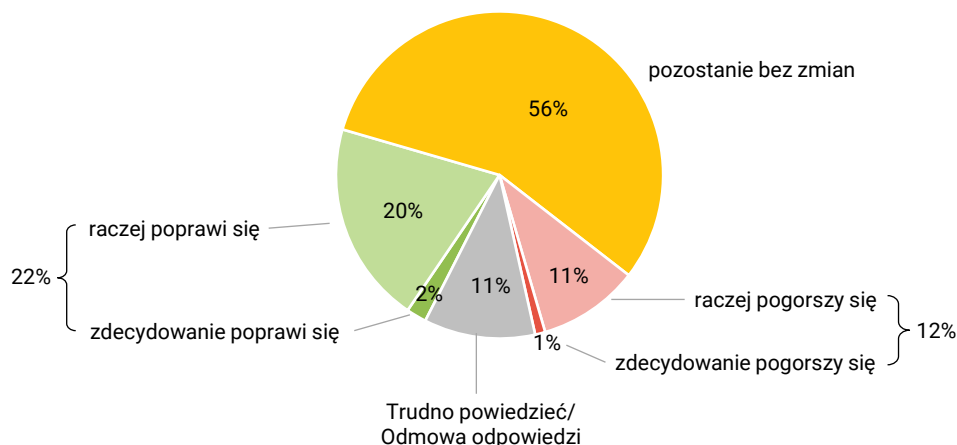
Biorąc pod uwagę grupy społeczno-zawodowe, najbardziej wyróżniają się tu dwie grupy. Pozytywne oceny najczęściej wystawiali robotnicy niewykwalifikowani (79%). Natomiast najwięcej niezadowolonych w tej kwestii odnotowaliśmy wśród rolników (23%) – zob. tabelę aneksową 1.

Przewidywania

Sierpniowe prognozy dotyczące ewentualnych zmian sytuacji w zakładach pracy w ciągu najbliższego roku były optymistyczne. W porównaniu z wcześniejszym pomiarem zmniejszył się odsetek nieoczekujących zmian w najbliższym czasie (56%, spadek o 3 punkty procentowe) i przybyło pracujących spodziewających się poprawy (22%, wzrost o 2 punkty). Spadł również udział obawiających się pogorszenia (12%, spadek o 2 punkty).

RYS. 3. Czy, Pana(i) zdaniem, w ciągu najbliższego roku sytuacja w Pana(i) zakładzie pracy:

ODPOWIEDZI OSÓB PRACUJĄCYCH ZAROBKOWO ŁĄCZNIE Z ROLNIKAMI I OSOBAMI POMAGAJĄCYMI W PROWADZENIU GOSPODARSTWA ROLNEGO ORAZ PRACUJĄCYMI NA WŁASNY RACHUNEK POZA ROLNICTWEM, W TYM TAKŻE EMERYTÓW I RENCISTÓW PRACUJĄCYCH W NIEPEŁNYM WYMIARZE GODZIN (N=580)



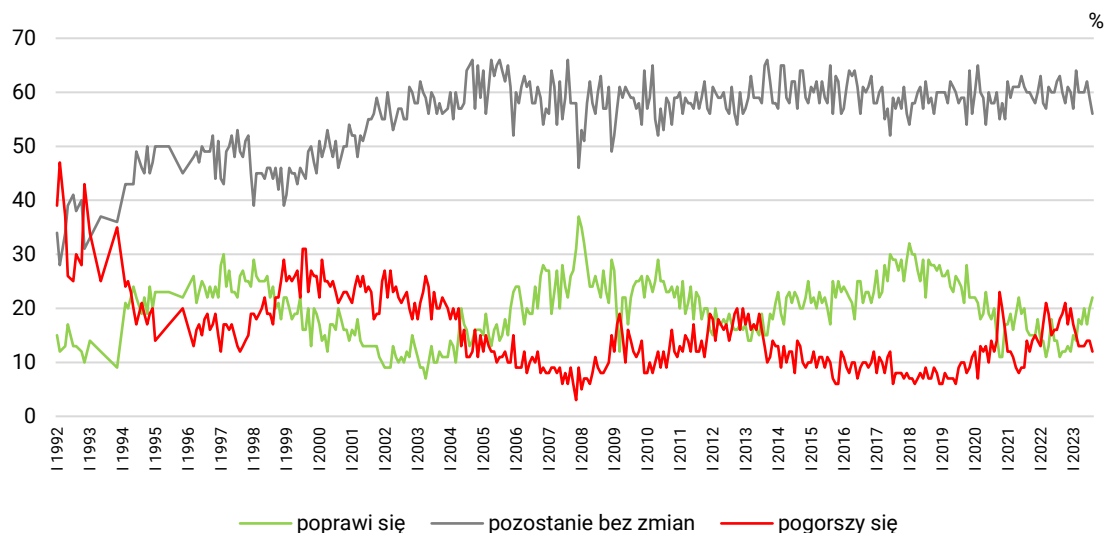
Warto zaznaczyć, że w sierpniu odsetek osób spodziewających się poprawy sytuacji w swoim zakładzie pracy był najwyższy od maja 2021 roku, i jednocześnie liczba pracujących zawodowo, którzy obawiali się pogorszenia sytuacji w firmie, była najniższa od września 2021 roku.

TABELA 2

Czy, Pana(i) zdaniem, w ciągu najbliższego roku sytuacja w Pana(i) zakładzie pracy:	Wskazania respondentów pracujących zarobkowo* według terminów badań													
	2022						2023							
	VII	VIII	IX	X	XI	XII	I	II	III	IV	V	VI	VII	VIII
N*	609	595	637	583	591	568	588	564	553	610	596	597	561	580
	w procentach													
– poprawi się	14	11	12	12	13	12	15	14	18	17	20	17	20	22
– pozostanie bez zmian	62	63	60	58	61	60	57	64	60	60	60	62	59	56
– pogorszy się	16	18	19	21	17	20	17	15	13	13	13	14	14	12
Trudno powiedzieć/ Odmowa odpowiedzi	8	8	9	9	9	8	11	7	9	9	7	7	7	11

* Dotyczy osób pracujących zarobkowo, także rolników oraz emerytów i rencistów pracujących w niepełnym wymiarze godzin

RYS. 4. Czy, Pana(i) zdaniem, w ciągu najbliższego roku sytuacja w Pana(i) zakładzie pracy*:



* Odpowiedzi respondentów pracujących zarobkowo. Pominięto odpowiedzi „Trudno powiedzieć” i odmowy odpowiedzi

Na uwagę zasługuje istotny statystycznie związek między przewidywaniami respondentów dotyczącymi sytuacji w zakładach pracy w ciągu najbliższego roku a oceną ich stanu obecnego. Badani określający aktualną sytuację w swoim miejscu pracy jako dobrą najczęściej uważali, że w następnych dwunastu miesiącach nie ulegnie ona zmianie (62%) albo nawet poprawi się (26%). Natomiast ankietowani źle oceniający bieżącą sytuację najczęściej twierdzili, że w ciągu roku nie zajdą w niej żadne zmiany (26%) albo sytuacja jeszcze się pogorszy (50%). Wśród opisujących aktualną sytuację jako „ani dobrą, ani złą” najliczniejszą grupę (59%) stanowili respondenci prognozujący brak zmian w ciągu najbliższego roku.

TABELA 3

Czy, Pana(i) zdaniem, w ciągu najbliższego roku sytuacja w Pana(i) zakładzie pracy* :	Jak Pan(i) ogólnie ocenia obecną sytuację w Pana(i) zakładzie pracy? Czy jest ona:		
	dobra	ani dobra, ani zła	zła
	procentowanie w kolumnach		
– poprawi się	26	18	12
– pozostanie bez zmian	62	59	26
– pogorszy się	5	12	50
Trudno powiedzieć/Odmowa odpowiedzi	8	12	13

* Odpowiedzi osób pracujących zarobkowo, także rolników oraz emerytów i rencistów pracujących w niepełnym wymiarze godzin (N=580)

POCZUCIE ZAGROŻENIA BEZROBOCIEM

Poczucie bezpieczeństwa zatrudnienia w drugiej połowie sierpnia nieco spadło. W stosunku do wcześniejszego pomiaru wśród pracujących zarobkowo wzrósł odsetek liczących się z możliwością utraty pracy (24%, wzrost o 5 punktów procentowych) i spadł niebiorących takiej sytuacji pod uwagę (73%, spadek o 5 punktów).

CBOS

RYS. 5. Czy liczy się Pan(i) z możliwością utraty obecnej pracy (zwolnienia, bankructwa, upadku, likwidacji zakładu, gospodarstwa itp.)?

ODPOWIEDZI OSÓB PRACUJĄCYCH ZAROBKOWO ŁĄCZNIE Z ROLNIKAMI I OSOBAMI POMAGAJĄCYMI W PROWADZENIU GOSPODARSTWA ROLNEGO ORAZ PRACUJĄCYMI NA WŁASNY RACHUNEK POZA ROLNICTWEM, W TYM TAKŻE EMERYTÓW I RENCISTÓW PRACUJĄCYCH W NIEPEŁNYM WYMIARZE GODZIN (N=580)

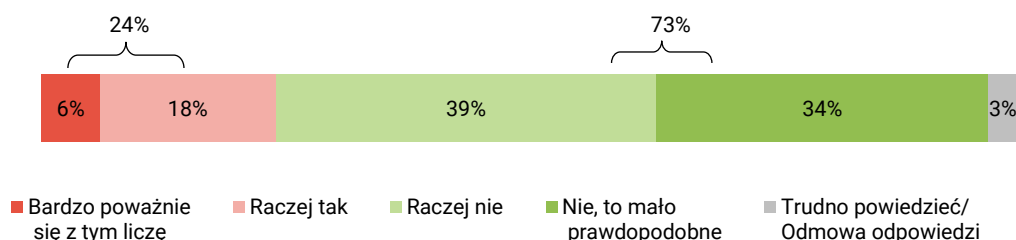


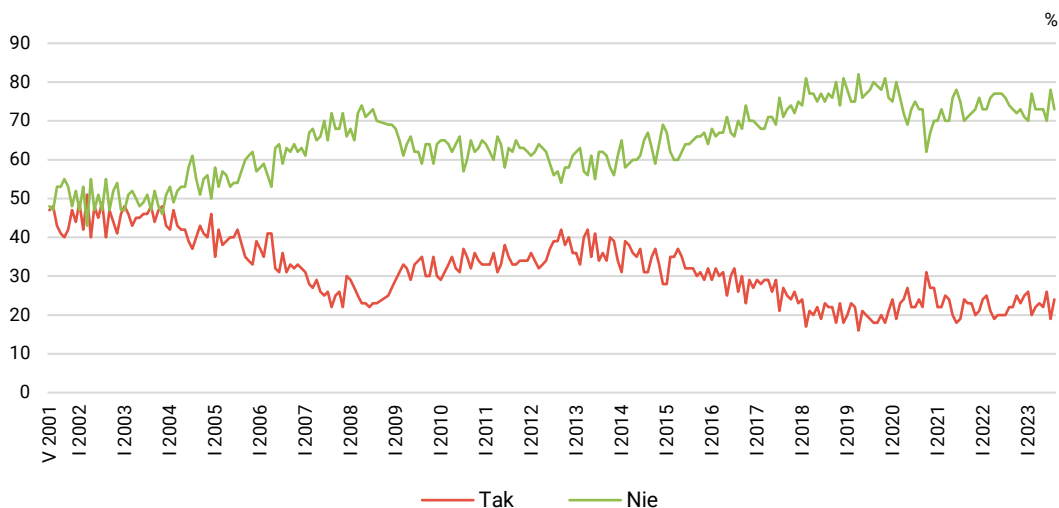
TABELA 4

Czy liczy się Pan(i) z możliwością utraty obecnej pracy (zwolnienia, bankructwa, upadku, likwidacji zakładu, gospodarstwa itp.)?	Wskazania osób pracujących zarobkowo* według terminów badań													
	2022						2023							
	VII	VIII	IX	X	XI	XII	I	II	III	IV	V	VI	VII	VIII
	N=609	N=595	N=637	N=583	N=591	N=568	N=588	N=564	N=553	N=610	N=596	N=597	N=561	N=580
	w procentach													
Bardzo poważnie się z tym liczę	4	5	6	5	6	6	7	5	6	6	6	7	6	6
Raczej tak	16	17	16	20	17	19	19	15	16	17	16	19	13	18
Raczej nie	41	38	43	39	41	37	38	44	41	39	38	40	40	39
Nie, to mało prawdopodobne	35	36	30	33	32	34	32	33	32	34	35	30	38	34
Trudno powiedzieć/Odmowa odpowiedzi	4	4	5	3	4	4	4	3	4	4	5	4	3	3

* Dotyczy osób pracujących zarobkowo, także rolników oraz emerytów i rencistów pracujących w niepełnym wymiarze godzin

CBOS

RYS. 6. Czy liczy się Pan(i) z możliwością utraty obecnej pracy (zwolnienia, bankructwa, upadku, likwidacji zakładu, gospodarstwa itp.)?*



Zsumowano odsetki odpowiedzi: „Bardzo poważnie się z tym liczę” i „Raczej tak” (Tak) oraz „Nie, to mało prawdopodobne” i „Raczej nie” (Nie). Pominięto odpowiedzi „Trudno powiedzieć” i odmowy odpowiedzi

* Odpowiedzi osób pracujących zarobkowo. Pominięto odpowiedzi „Trudno powiedzieć” i odmowy odpowiedzi

Na poczucie zagrożenia bezrobociem wpływa ocena obecnej sytuacji w zakładzie pracy. W sierpniu najbardziej pewni zatrudnienia byli pracownicy oceniający aktualną sytuację w swojej firmie jako dobrą (82%). Najwięcej badanych, którzy liczyli się z utratą obecnej pracy, znalazło się wśród określających bieżącą sytuację w swoim zakładzie pracy jako złą (45%), ale jednocześnie znaczna część pesymistów nie brała pod uwagę możliwości zwolnienia (48%). Pracownicy deklarujący aktualnie „ani dobrą, ani złą” sytuację w zakładach pracy w najczęściej twierdzili, że zagrożenie bezrobociem ich nie dotyczy (66%).

TABELA 5

Czy liczy się Pan(i) z możliwością utraty obecnej pracy (zwolnienia, bankructwa, upadku, likwidacji zakładu, gospodarstwa itp.)?*	Jak Pan(i) ogólnie ocenia obecną sytuację w Pana(i) zakładzie pracy? Czy jest ona:			
	dobra	ani dobra, ani zła	zła	Trudno powiedzieć/ Odmowa odpowiedzi
	procentowanie w kolumnach			
Tak	17	32	45	31
Nie	82	66	48	39
Trudno powiedzieć/ Odmowa odpowiedzi	2	2	6	30

* Odpowiedzi osób pracujących zarobkowo, także rolników oraz emerytów i rencistów pracujących w niepełnym wymiarze godzin (N=580)

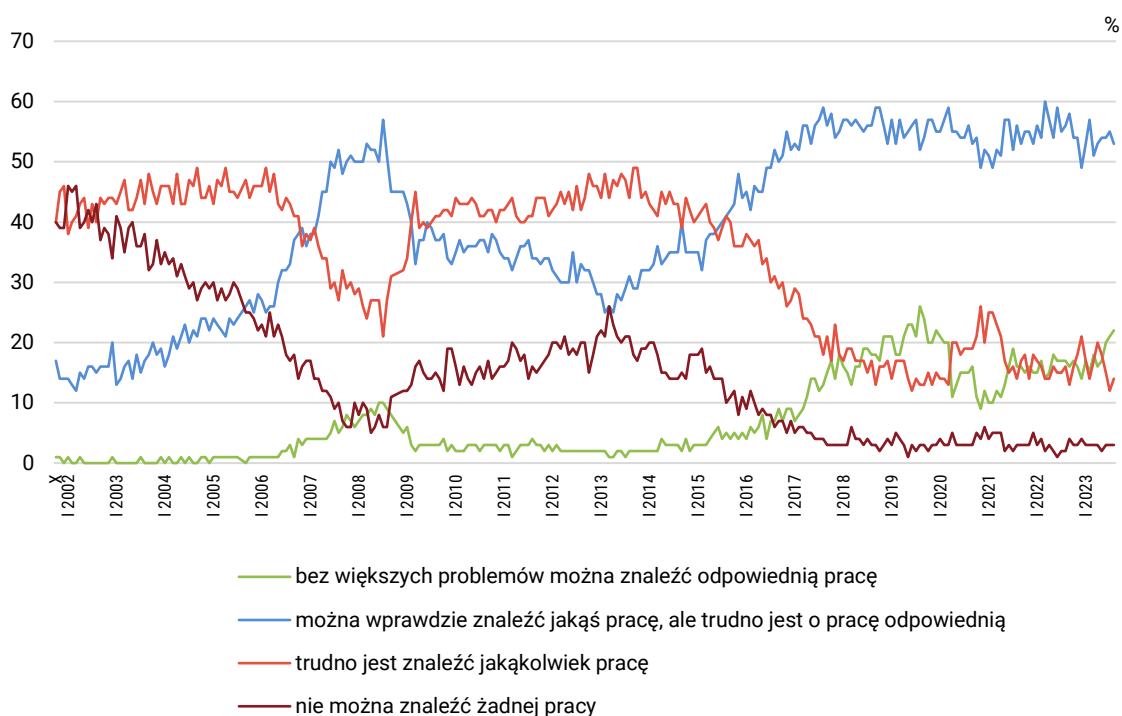
W drugiej połowie sierpnia największe poczucie bezpieczeństwa zatrudnienia odnotowaliśmy wśród rolników (88% respondentów nie obawiało się utraty obecnej pracy, przy czym 27% raczej się nie obawiało, a 61% uważało, że to mało prawdopodobne). Natomiast największe obawy o swoje zatrudnienie wyrażali pracownicy usług (41% obawiało się utraty aktualnej pracy, przy czym 29% raczej się obawiało, a 12% bardzo poważnie się z tym liczyło) – zob. tabelę aneksową 3.

SYTUACJA NA LOKALNYCH RYNKACH PRACY

W sierpniu – w porównaniu z lipcem – widoczne było niewielkie pogorszenie w ocenach sytuacji na lokalnych rynkach pracy. Przybyło badanych wskazujących na trudności ze znalezieniem pracy w ich miejscu zamieszkania lub okolicy (17%, wzrost o 2 punkty procentowe), a ubyło uważających, że można ją znaleźć lokalnie (75%, spadek o 1 punkt). Blisko co dziesiąty badany nie miał zdania na ten temat (9%, bez zmian).

CBOS

RYS. 7. Jak określił(a)by Pan(i) sytuację na rynku pracy w Pana(i) miejscowości lub okolicy? Czy, Pana(i) zdaniem, obecnie*:



* Pominięto odpowiedzi „Trudno powiedzieć” i odmowy odpowiedzi

TABELA 6

Jak określił(a)by Pan(i) sytuację na rynku pracy w Pana(i) miejscowości lub okolicy? Czy, Pana(i) zdaniem, obecnie:	Wskazania respondentów według terminów badań													
	2022						2023							
	VII	VIII	IX	X	XI	XII	I	II	III	IV	V	VI	VII	VIII
	w procentach													
– bez większych problemów można znaleźć odpowiednią pracę	17	17	16	17	16	14	17	15	18	16	17	20	21	22
– można wprawdzie znaleźć jakąś pracę, ale trudno jest o pracę odpowiednią	55	56	58	54	54	49	53	57	51	53	54	54	55	53
– trudno jest znaleźć jakąkolwiek pracę	15	16	13	16	18	21	17	14	17	20	18	15	12	14
– nie można znaleźć żadnej pracy	2	2	4	3	3	4	3	3	3	3	2	3	3	3
Trudno powiedzieć/ Odmowa odpowiedzi	11	9	9	10	9	11	9	11	11	8	9	9	9	9

Postrzeganie sytuacji na lokalnych rynkach pracy różni się w zależności od cech społeczno-demograficznych. Brak większych problemów ze znalezieniem odpowiedniej pracy na rynku lokalnym częściej deklarowali mężczyźni (28%) niż kobiety (16%), a także mieszkańcy metropolii (43%), rolnicy (43%) oraz osoby zatrudnione w prywatnym gospodarstwie rolnym (35%). Trudności ze znalezieniem jakiegokolwiek pracy częściej niż przeciętnie zgłaszali bezrobotni (43%), osoby określające swoje warunki materialne jako złe (26%) oraz zajmujące się domem (21%) – zob. tabelę aneksową 4.

W sierpniu poprawiły się zarówno oceny aktualnej sytuacji w zakładach pracy, jak i jej prognozy. Spadło nieco poczucie bezpieczeństwa zatrudnienia. Niewielki pesymizm widoczny był również w postrzeganiu przez pracujących zarobkowo sytuacji na lokalnych rynkach pracy.

Opracowała

Edyta Umańska

TABELA 1

		Jak Pan(i) ogólnie ocenia obecną sytuację w Pana(i) zakładzie pracy? Czy jest ona:				Liczba osób
		dobra	ani dobra, ani zła	zła	Trudno powiedzieć/ Odmowa odpowiedzi	
		%	%	%	%	
Ogółem		61	25	12	3	580
Płeć	Mężczyźni	60	23	13	4	319
	Kobiety	62	27	10	1	261
Wiek	18–24 lata	89		4	7	40
	25–34	64	22	10	4	136
	35–44	62	25	11	2	165
	45–54	52	33	14	1	147
	55–64	54	26	15	6	79
	65 lat i więcej	71	26	3		14
Miejsce zamieszkania	Wieś	58	27	12	4	227
	Miasto do 19 999	57	30	9	4	87
	20 000 – 99 999	61	24	14	1	132
	100 000 – 499 999	72	18	6	4	77
	500 000 i więcej mieszk.	62	22	13	3	57
Wykształcenie	Podstawowe / gimnazjalne	57	24	11	8	50
	Zasadnicze zawodowe	56	31	12	1	100
	Średnie	65	22	10	3	207
	Wyższe	59	25	13	2	223
Grupa społeczna i zawodowa	Kadra kier., spec. z wyższym wyksz.	59	24	15	2	134
	Średni personel, technicy	66	22	9	3	57
	Pracownicy adm.-biurowi	67	29	3	1	62
	Pracownicy usług	64	31	3	2	86
	Robotnicy wykwalifikowani	65	17	16	2	98
	Robotnicy niewykwalifik.	79	10	7	3	38
	Rolnicy	37	34	23	6	35
	Pracujący na własny rach.	46	36	15	3	58
	Bezrobotni				100	1
	Emeryci	58	22		19	4
	Renciści	22	24	54		4
	Uczniowie i studenci	46			54	3
	Zajmujący się domem i inni	100				2
Pracuje w:	inst. państw., publicznej	61	22	15	2	121
	spółce właścicieli prywatnych i państwa	70	20	7	3	116
	sekt. prywat. poza rolnict.	61	27	10	3	293
	prywatnym gosp. rolnym	41	31	23	5	51
Dochody na jedną osobę	Do 1499 zł	51	30	12	6	73
	Od 1500 zł do 1999 zł	58	32	9	1	72
	Od 2000 zł do 2999 zł	61	30	9	1	105
	Od 3000 zł do 3999 zł	57	20	23		72
	4000 zł i więcej	72	16	10	3	104
	Trudno powiedzieć	53	27	17	3	50
	Odmowa odpowiedzi	64	22	8	6	105
Ocena własnych war. mater.	Złe	36	29	28	7	30
	Średnie	44	36	14	5	216
	Dobre	74	17	8	1	334
Udział w prakt. religijnych	Kilka razy w tygodniu	76	20	4		20
	Raz w tygodniu	60	29	9	2	180
	1–2 razy w miesiącu	55	28	13	4	83
	Kilka razy w roku	61	22	12	5	150
	W ogóle nie uczestniczy	65	21	13	1	130
Poglądy polityczne	Lewica	52	31	16	1	114
	Centrum	61	27	11	2	179
	Prawica	65	21	10	4	194
	Trudno powiedzieć	62	24	11	3	71

TABELA 2

		Czy, Pana(i) zdaniem, w ciągu najbliższego roku sytuacja w Pana(i) zakładzie pracy:				Liczba osób
		poprawi się	pozostanie bez zmian	pogorszy się	Trudno powiedzieć/ Odmowa odpowiedzi	
		%	%	%	%	
Ogółem		22	56	12	11	580
Płeć	Mężczyźni	25	54	11	10	319
	Kobiety	17	58	12	13	261
Wiek	18–24 lata	12	69	10	10	40
	25–34	25	54	9	12	136
	35–44	25	52	11	11	165
	45–54	16	56	16	12	147
	55–64	22	58	10	9	79
	65 lat i więcej	34	55	5	6	14
Miejsce zamieszkania	Wieś	25	53	10	12	227
	Miasto do 19 999	17	55	16	13	87
	20 000 – 99 999	22	58	13	7	132
	100 000 – 499 999	21	56	11	12	77
	500 000 i więcej mieszk.	15	62	7	16	57
Wykształcenie	Podstawowe / gimnazjalne	27	41	15	18	50
	Zasadnicze zawodowe	20	62	8	10	100
	Średnie	21	58	10	11	207
	Wyższe	21	55	13	11	223
Grupa społeczna i zawodowa	Kadra kier., spec. z wyższym wyksz.	24	54	14	9	134
	Średni personel, technicy	20	57	10	14	57
	Pracownicy adm.-biurowi	25	55	6	14	62
	Pracownicy usług	21	57	8	14	86
	Robotnicy wykwalifikowani	23	60	9	8	98
	Robotnicy niewykwalifik.	9	71	9	11	38
	Rolnicy	37	39	15	10	35
	Pracujący na własny rach.	15	53	20	12	58
	Bezrobotni		100			1
	Emeryci	28	53		19	4
	Renciści		46	54		4
	Uczniowie i studenci			46	54	3
Pracuje w:	Zajmujący się domem i inni		100			2
	inst. państw., publicznej	24	56	10	10	121
	spółce właścicieli prywatnych i państwa	23	60	5	11	116
	sekt. prywat. poza rolnict.	18	56	13	13	293
	prywatnym gosp. rolnym	30	44	18	7	51
Dochody na jedną osobę	Do 1499 zł	19	53	18	11	73
	Od 1500 zł do 1999 zł	32	46	12	10	72
	Od 2000 zł do 2999 zł	22	62	10	6	105
	Od 3000 zł do 3999 zł	21	59	13	8	72
	4000 zł i więcej	22	56	10	12	104
	Trudno powiedzieć	22	52	9	17	50
	Odmowa odpowiedzi	15	58	11	16	105
Ocena własnych war. mater.	Złe	16	48	11	24	30
	Średnie	19	53	16	13	216
	Dobre	24	58	9	9	334
Udział w prakt. religijnych	Kilka razy w tygodniu	15	59		27	20
	Raz w tygodniu	26	57	7	10	180
	1–2 razy w miesiącu	14	65	11	10	83
	Kilka razy w roku	26	50	13	11	150
	W ogóle nie uczestniczy	17	57	17	9	130
Poglądy polityczne	Lewica	17	54	18	10	114
	Centrum	15	62	14	9	179
	Prawica	30	54	7	10	194
	Trudno powiedzieć	20	58	8	14	71

TABELA 3

		Czy liczy się Pan(i) z możliwością utraty obecnej pracy (zwolnienia, bankructwa, upadku, likwidacji zakładu, gospodarstwa itp.)?					Liczba osób
		Bardzo poważnie się z tym liczę	Raczej tak	Raczej nie	Nie, to mało prawdopodobne	Trudno powiedzieć/ Odmowa odpowiedzi	
		%	%	%	%	%	
Ogółem		6	18	39	34	3	580
Płeć	Mężczyźni	7	16	37	37	3	319
	Kobiety	5	20	42	29	4	261
Wiek	18–24 lata	2	25	39	30	4	40
	25–34	9	17	37	33	3	136
	35–44	5	18	40	34	3	165
	45–54	9	16	45	28	2	147
	55–64	2	22	29	43	4	79
	65 lat i więcej		7	34	52	7	14
Miejsce zamieszkania	Wieś	4	15	42	35	4	227
	Miasto do 19 999	9	22	38	28	3	87
	20 000 – 99 999	8	18	39	32	3	132
	100 000 – 499 999	6	14	41	36	3	77
	500 000 i więcej mieszk.	5	30	25	37	2	57
Wykształcenie	Podstawowe / gimnazjalne	7	25	38	28	2	50
	Zasadnicze zawodowe	4	15	43	34	4	100
	Średnie	6	17	38	36	3	207
	Wyższe	7	19	39	33	3	223
Grupa społeczna i zawodowa	Kadra kier., spec. z wyższym wyksz.	5	17	41	34	3	134
	Średni personel, technicy	9	6	47	37		57
	Pracownicy adm.-biurowi	6	17	34	36	7	62
	Pracownicy usług	12	29	40	19	1	86
	Robotnicy wykwalifikowani	2	23	38	34	2	98
	Robotnicy niewykwalifik.	3	15	47	32	4	38
	Rolnicy	3	9	27	61		35
	Pracujący na własny rach.	9	19	31	34	7	58
	Bezrobotni			100			1
	Emeryci			53		47	4
	Renciści			76	24		4
	Uczniowie i studenci		46	54			3
Zajmujący się domem i inni				100		2	
Pracuje w:	inst. państw., publicznej	5	13	36	43	3	121
	spółce właścicieli prywatnych i państwa	4	15	48	30	3	116
	sekt. prywat. poza rolnict.	8	23	38	27	3	293
	prywatnym gosp. rolnym	2	8	30	55	5	51
Dochody na jedną osobę	Do 1499 zł	10	14	51	25		73
	Od 1500 zł do 1999 zł	4	21	46	28	1	72
	Od 2000 zł do 2999 zł	5	15	35	44	1	105
	Od 3000 zł do 3999 zł	6	20	36	33	5	72
	4000 zł i więcej	6	21	32	40	1	104
	Trudno powiedzieć	11	24	29	30	5	50
Odmowa odpowiedzi	4	15	44	28	9	105	
Ocena własnych war. mater.	Złe	28	21	32	14	5	30
	Średnie	8	25	38	25	4	216
	Dobre	3	13	40	41	2	334
Udział w prakt. religijnych	Kilka razy w tygodniu	9	12	28	51		20
	Raz w tygodniu	5	13	46	33	2	180
	1–2 razy w miesiącu	3	15	49	32	1	83
	Kilka razy w roku	10	20	32	35	3	150
	W ogóle nie uczestniczy	5	25	33	34	3	130
Poglądy polityczne	Lewica	7	25	40	25	3	114
	Centrum	5	20	40	33	2	179
	Prawica	6	13	42	37	2	194
	Trudno powiedzieć	8	19	28	39	5	71

TABELA 4

		Jak określił(a)by Pan(i) sytuację na rynku pracy w Pana(i) miejscowości lub w okolicy? Czy, Pana(i) zdaniem, obecnie:					Liczba osób
		bez większych problemów można znaleźć odpowiednią pracę	można wprowadzić jakąś pracę, ale trudno jest o pracę odpowiednią	trudno jest znaleźć jakąkolwiek pracę	nie można znaleźć żadnej pracy	Trudno powiedzieć/ Odmowa odpowiedzi	
		%	%	%	%	%	
Ogółem		22	53	14	3	9	1024
Płeć	Mężczyźni	28	52	8	2	10	482
	Kobiety	16	53	18	3	10	542
Wiek	18–24 lata	22	57	16	1	4	98
	25–34	17	58	17	3	5	162
	35–44	25	59	10	1	6	200
	45–54	26	55	13	3	4	163
	55–64	16	50	20	2	11	160
	65 lat i więcej	22	43	9	5	21	243
Miejsce zamieszkania	Wieś	21	48	19	5	7	419
	Miasto do 19 999	15	55	16	2	12	141
	20 000 – 99 999	21	53	14	1	12	248
	100 000 – 499 999	19	66	3	0	12	131
	500 000 i więcej mieszk.	43	50			8	84
Wykształcenie	Podstawowe / gimnazjalne	19	44	20	6	11	149
	Zasadnicze zawodowe	28	44	16	3	10	227
	Średnie	21	55	12	2	10	361
	Wyższe	19	61	10	1	9	286
Grupa społeczna i zawodowa	Kadra kier., spec. z wyższym wyksz.	25	66	5	1	4	135
	Średni personel, technicy	21	65	7	2	5	58
	Pracownicy adm.-biurowi	7	68	17		8	62
	Pracownicy usług	24	57	14	3	2	86
	Robotnicy wykwalifikowani	22	50	17	2	9	101
	Robotnicy niewykwalifik.	30	47	19	2	2	38
	Rolnicy	43	31	11	7	7	40
	Pracujący na własny rach.	30	43	16	4	7	60
	Bezrobotni	10	42	43	2	4	17
	Emeryci	20	45	12	3	20	280
	Renciści	21	50	10	10	8	47
Pracuje w:	Uczniowie i studenci	11	61	20		7	50
	Zajmujący się domem i inni	15	59	21	1	3	49
	inst. państw., publicznej	18	63	12	1	6	121
	spółce właścicieli prywatnych i państwa	22	63	10	1	3	116
	sekt. pryw. poza rolnict.	25	55	14	2	5	293
Dochody na jedną osobę	prywatnym gosp. rolnym	35	36	13	7	9	51
	Do 1499 zł	22	46	21	6	4	135
	Od 1500 zł do 1999 zł	22	51	12	4	11	154
	Od 2000 zł do 2999 zł	19	61	8	1	9	213
	Od 3000 zł do 3999 zł	21	46	17	0	15	128
	4000 zł i więcej	31	53	7	3	7	138
	Trudno powiedzieć	23	45	20	1	11	88
Ocena własnych war. mater.	Odmowa odpowiedzi	16	57	14	3	10	169
	Złe	13	47	26	6	8	50
	Średnie	15	54	16	3	11	385
Udział w prakt. religijnych	Dobre	26	52	11	2	9	589
	Kilka razy w tygodniu	32	36	16	6	11	52
	Raz w tygodniu	17	54	15	5	8	364
	1–2 razy w miesiącu	22	54	15	1	8	135
	Kilka razy w roku	18	56	14	1	11	250
Poglądy polityczne	W ogóle nie uczestniczy	31	51	9	0	10	202
	Lewica	14	60	17	4	6	186
	Centrum	22	54	12	1	11	295
	Prawica	27	51	10	3	9	383
	Trudno powiedzieć	18	49	20	4	10	130