

## Preferencje partyjne we wrześniu

Znak jakości przyznany CBOS przez  
Organizację Firm Badania Opinii i Rynku na rok 2023

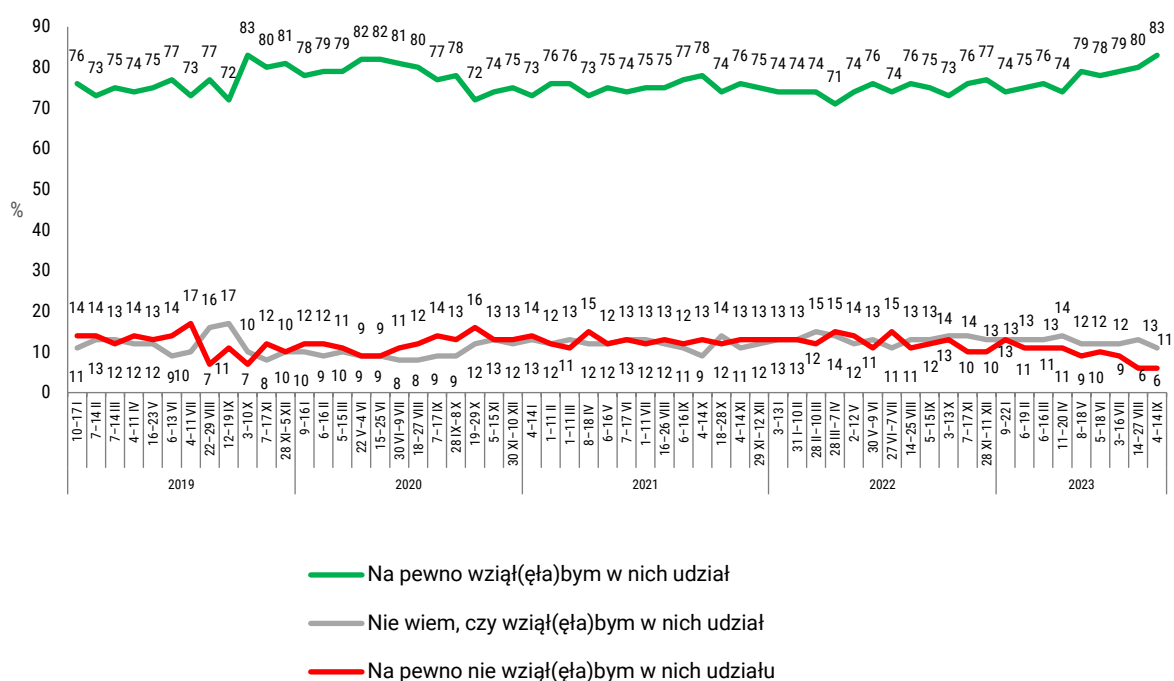


Fundacja Centrum Badania Opinii Społecznej  
ul. Świętojerska 5/7, 00-236 Warszawa  
e-mail: sekretariat@cbos.pl; info@cbos.pl  
<http://www.cbos.pl>  
(48 22) 629 35 69

Zwykle przed wyborami rośnie zainteresowanie udziałem w głosowaniu. Tak jest i tym razem. Chęć udziału w nadchodzących wyborach parlamentarnych deklaruje obecnie aż 83% badanych<sup>1</sup>, o 3 punkty więcej niż w sierpniu. Warto przypomnieć, że przedwyborcze zapowiedzi dotyczące partycypacji wyborczej nie są miarodajne, a rzeczywista frekwencja jest zwykle znacznie niższa niż deklarowana.

CBOS

RYS. 1. 15 października odbędą się wybory do Sejmu i Senatu. Czy zamierza Pan(i) wziąć w nich udział?\*



Z obliczeń wyłączono odmowy odpowiedzi. Odsetki mogą nie sumować się do 100 ze względu na zaokrąglenie do jednostek

\* Do lipca 2023 pytanie brzmiało „Gdyby wybory do Sejmu i Senatu odbywały się w najbliższą niedzielę, to czy wziął(ę)by Pan(i) w nich udział?”

<sup>1</sup> Badanie „Aktualne problemy i wydarzenia” (401) przeprowadzono w ramach procedury mixed-mode na reprezentatywnej imiennej próbie pełnoletnich mieszkańców Polski, wylosowanej z rejestru PESEL.

Każdy respondent wybierał samodzielnie jedną z metod:

- wywiad bezpośredni z udziałem ankietera (metoda CAPI),
- wywiad telefoniczny po skontaktowaniu się z ankieterem CBOS (CATI) – dane kontaktowe respondent otrzymywał w liście zapowiednim od CBOS,
- samodzielne wypełnienie ankiety internetowej (CAWI), do której dostęp był możliwy na podstawie loginu i hasła przekazanego respondentowi w liście zapowiednim od CBOS.

We wszystkich trzech przypadkach ankieta miała taki sam zestaw pytań oraz strukturę. Badanie zrealizowano w dniach od 4 do 14 września 2023 roku na próbie liczącej 1073 osoby (w tym: 62,7% metodą CAPI, 23,4% – CATI i 13,9% – CAWI).

CBOS realizuje badania statutowe w ramach opisanej wyżej procedury od maja 2020 roku, w każdym przypadku podając proporcję wywiadów bezpośrednich, telefonicznych i internetowych.

Wrześniowe badanie potwierdziło rejestrowaną w zeszłym miesiącu zmianę w układzie sił na scenie politycznej i wyraźną przewagę Prawa i Sprawiedliwości nad Koalicją Obywatelską. Chęć oddania głosu na Prawo i Sprawiedliwość deklaruje obecnie 36% potencjalnych wyborców – jest to wynik zbliżony do odnotowanego w sierpniu. O połowę mniej (18%) wskazań niż rządzące ugrupowanie ma Koalicja Obywatelska. Poparcie dla głównej siły opozycyjnej drugi miesiąc z rzędu zmniejszyło się (w stosunku do sierpnia o 3 punkty procentowe, od lipca o 10 punktów). Trzecią pozycję zajmuje Konfederacja WiN, na którą chce głosować 7%. Notowania tego ugrupowania są zbliżone do ubiegłomiesięcznych i – ogólnie rzecz biorąc – nieco niższe niż w okresie od kwietnia do lipca tego roku, kiedy to w naszych badaniach sięgały one nawet 9%. Nowa Lewica może obecnie liczyć na głosy 5% zamierzających brać udział w wyborach. Odsetek jej zwolenników w ostatnich miesiącach pozostaje dość stabilny. Na najniższym poziomie z dotychczas rejestrowanych jest poparcie dla Trzeciej Drogi, na którą głos chce oddać 4% potencjalnych wyborców.

Pozostałe komitety wyborcze mają znacząco niższe poparcie: głosowanie na Bezpartyjnych Samorządowców zadeklarowało 2% wyborców, zaś na komitet Polska Jest Jedna – 1%.

Od ubiegłego miesiąca na bardzo wysokim poziomie utrzymuje się odsetek osób niezdecydowanych, kogo poprzeć w nadchodzących wyborach (23%). Spora grupa deklarujących (5%) udział w głosowaniu odmówiła podania swoich preferencji partyjnych.

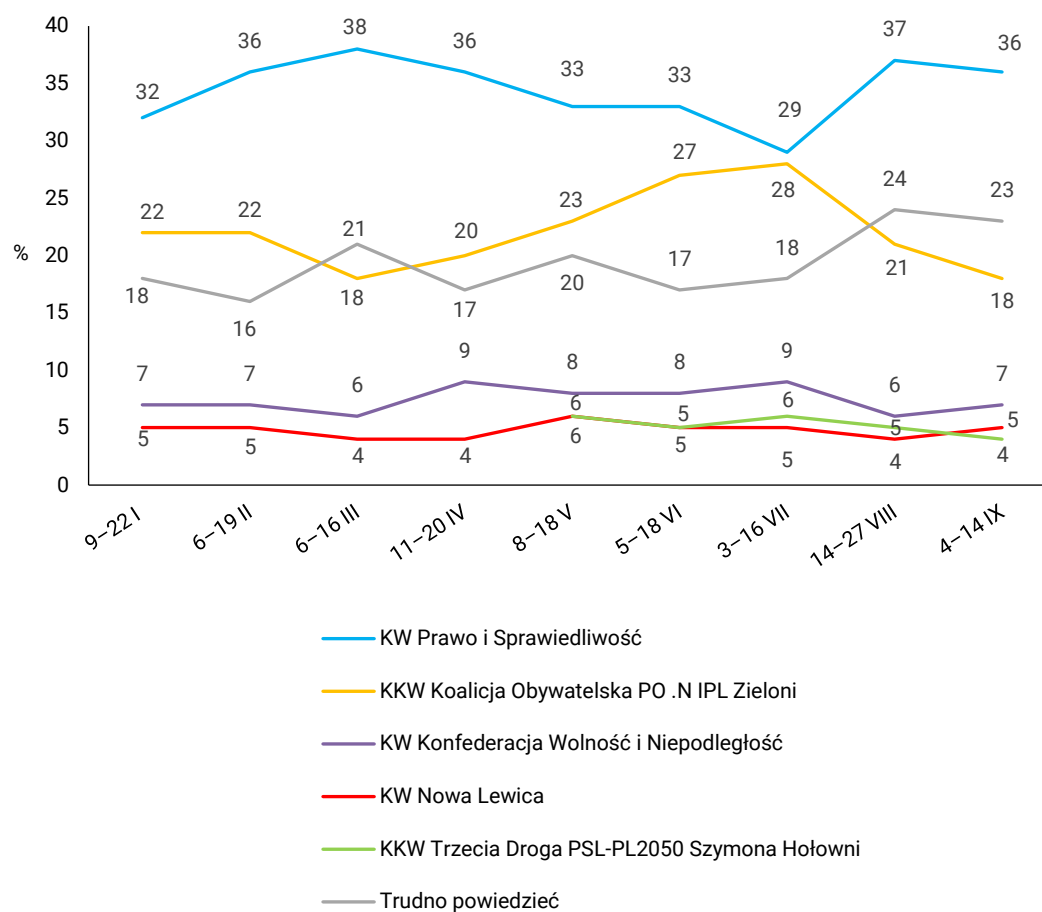
**TABELA 1**

Odpowiedzi badanych deklarujących zamiar głosowania w wyborach parlamentarnych

Na kandydata której partii/ugrupowania głosował(a)by Pan(i) w wyborach do Sejmu?	14–27 VIII 2023	Na kandydata którego komitetu wyborczego zamierza Pan(i) głosować w wyborach do Sejmu?	4–14 IX 2023
	w procentach		w procentach
Prawo i Sprawiedliwość (wraz z Suwerenną Polską, Partią Republikańską i Kukiz'15)	37	KW Prawo i Sprawiedliwość	36
Koalicja Obywatelska (Platforma Obywatelska, Nowoczesna, Inicjatywa Polska, Zieloni, Agrounia)	21	KKW Koalicja Obywatelska PO .N IPL Zieloni	18
Konfederacja Wolność i Niepodległość (Nowa Nadzieja, Ruch Narodowy, Konfederacja Korony Polskiej)	6	KW Konfederacja Wolność i Niepodległość	7
Trzecia Droga – koalicja Polski 2050 Szymona Hołowni i PSL-Koalicji Polskiej (Polska 2050 Szymona Hołowni, Polskie Stronnictwo Ludowe, UED, Konserwatyści)	5	KKW Trzecia Droga PSL-PL2050 Szymona Hołowni	4
Lewica (Nowa Lewica, Razem, Polska Partia Socjalistyczna, Unia Pracy)	4	KW Nowa Lewica	5
		KW Bezpartyjni Samorządowcy	2
		KW Polska Jest Jedna	1
Trudno powiedzieć	24	Trudno powiedzieć	23
Odmowa odpowiedzi	4	Odmowa odpowiedzi	5
N=	817	N=	882

Odsetki nie sumują się do 100 ze względu na zaokrąglenia do pełnych jednostek

RYS. 2. Zmiany poparcia dla partii i ugrupowań politycznych w wyborach do Sejmu (I-IX 2023)

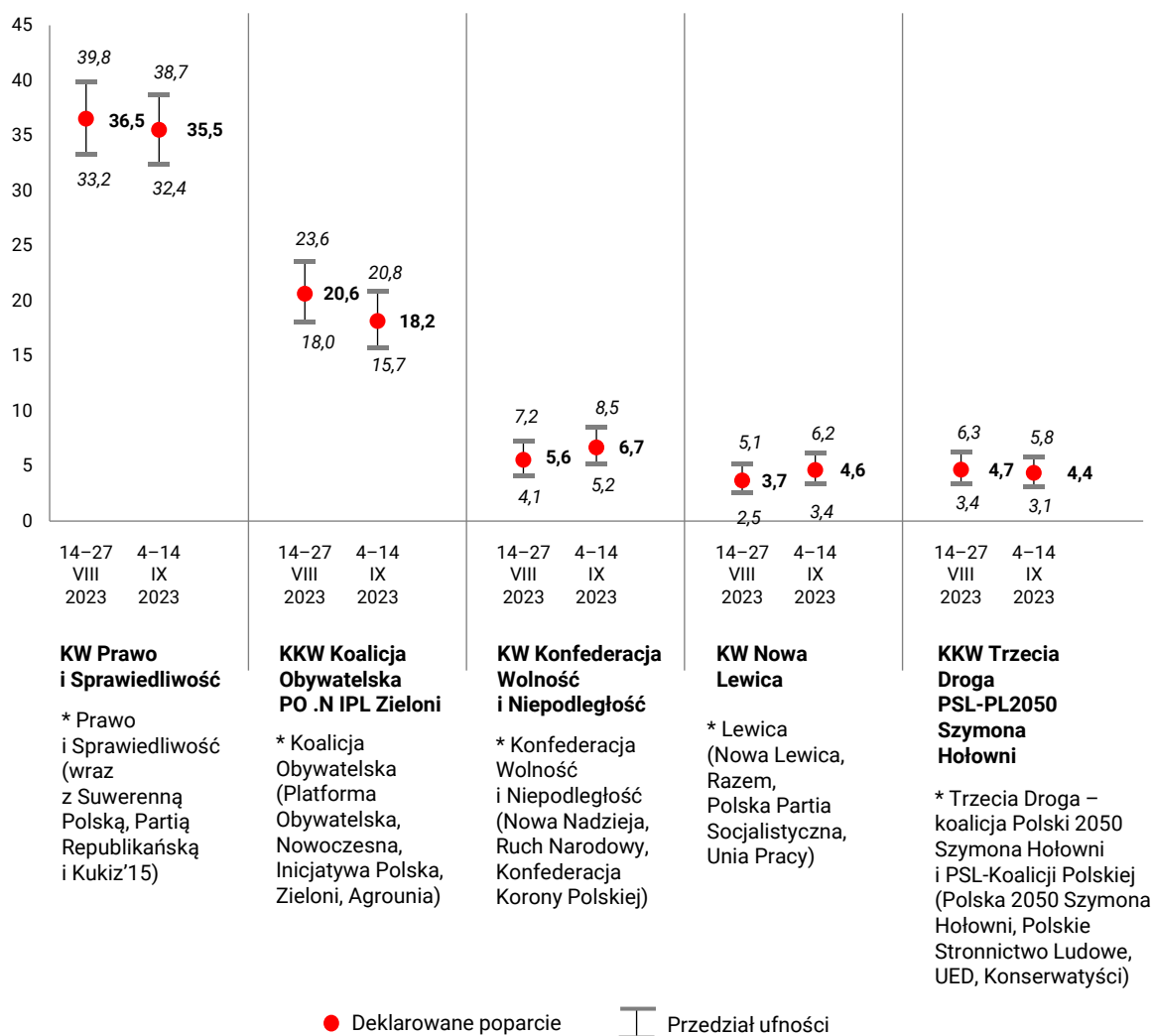


Pominięto KW Bezpartyjni Samorządowcy, KW Polska Jest Jedna i odmowy odpowiedzi

Wszystkie zmiany odnotowane od ostatniego miesiąca są nieistotne statystycznie. Poniżej prezentujemy wyniki poparcia dla głównych ugrupowań politycznych, uwzględniając błąd pomiaru wynikający z próby (przy założonym poziomie ufności 0,95).

CBOS

RYS. 3. Poparcie dla partii i bloków politycznych (w procentach)



\* Nazwy partii i ugrupowań w badaniu z sierpnia 2023 roku



Zbliżające się wybory parlamentarne w coraz większym stopniu przyciągają uwagę Polaków. Wzrost mobilizacji wyborczej nie idzie jednak w parze z krystalizowaniem się preferencji partyjnych. Niemal co czwarta osoba, która chce głosować, nie wie, na kogo odda swój głos. Decyzje tych osób dotyczące głosowania mogą przesądzić o tym, kto obejmie władze w Polsce.

Faworytem w wyborach pozostaje Prawo i Sprawiedliwość, którego poparcie ustabilizowało się i sięga obecnie 36%. Po dobrych czerwcowych i lipcowych notowaniach Koalicji Obywatelskiej, które dość zgodnie interpretowano jako efekt marszu 4 czerwca i odzyskania politycznej inicjatywy, poparcie dla tego ugrupowania spada. A zatem po okresie, kiedy notowania obu głównych sił na scenie politycznej praktycznie zrównały się, obserwujemy odtworzenie układu sił z marca i kwietnia tego roku. Wrześniowe badanie przynosi niepokojące wieści dla Trzeciej Drogi, której wejście do Sejmu jest coraz mniej pewne.

Opracowała

Beata Roguska