

Nastroje na rynku pracy we wrześniu

Znak jakości przyznany CBOS przez
Organizację Firm Badania Opinii i Rynku na rok 2023



Fundacja Centrum Badania Opinii Społecznej
ul. Świętojerska 5/7, 00-236 Warszawa
e-mail: sekretariat@cbos.pl; info@cbos.pl
<http://www.cbos.pl>
(48 22) 629 35 69

SPIS TREŚCI

| | |
|------------------------------------------|---|
| Sytuacja w zakładach pracy..... | 1 |
| Oceny | 1 |
| Przewidywania..... | 3 |
| | |
| Poczucie zagrożenia bezrobociem..... | 6 |
| | |
| Sytuacja na lokalnych rynkach pracy..... | 8 |

We wrześniowym¹ badaniu – jak co miesiąc – Polacy wyrazili swoją opinię na temat rynku pracy. Zbadaliśmy obecną i przewidywaną sytuację zawodową osób pracujących, a także ich poczucie zagrożenia bezrobociem. O opinię na temat sytuacji na lokalnych rynkach pracy zapytaliśmy wszystkich dorosłych respondentów.

SYTUACJA W ZAKŁADACH PRACY

Oceny

Pracujący zarobkowo najczęściej (59%) pozytywnie oceniają aktualną sytuację w swoich zakładach pracy – 49% określa ją jako dobrą, a 10% jako bardzo dobrą. Więcej niż co ósmy ankietowany negatywnie postrzega warunki w swoim miejscu pracy (12%), z czego 10% twierdzi, że są one złe, a 2%, że bardzo złe. Blisko czterech na dziesięciu respondentów (27%) sytuację w swoim zakładzie pracy ocenia jako ani dobrą, ani złą.

¹ Badanie „Aktualne problemy i wydarzenia” (401) przeprowadzono w ramach procedury mixed-mode na reprezentatywnej imiennej próbie pełnoletnich mieszkańców Polski, wylosowanej z rejestru PESEL.

Każdy respondent wybierał samodzielnie jedną z metod:

- wywiad bezpośredni z udziałem ankietera (metoda CAPI),
- wywiad telefoniczny po skontaktowaniu się z ankieterem CBOS (CATI) – dane kontaktowe respondent otrzymywał w liście zapowiednim od CBOS,
- samodzielne wypełnienie ankiety internetowej (CAWI), do której dostęp był możliwy na podstawie loginu i hasła przekazanego respondentowi w liście zapowiednim od CBOS.

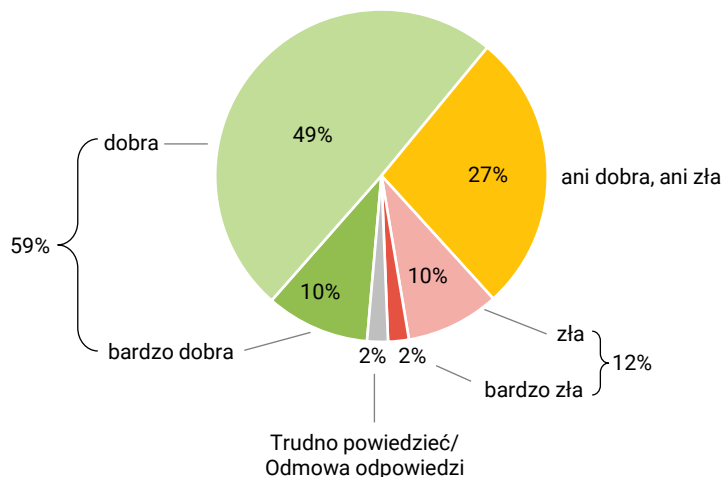
We wszystkich trzech przypadkach ankieta miała taki sam zestaw pytań oraz strukturę. Badanie zrealizowano w dniach od 4 do 14 września 2023 roku na próbie liczącej 1073 osoby (w tym: 62,7% metodą CAPI, 23,4% – CATI i 13,9% – CAWI).

CBOS realizuje badania statutowe w ramach opisanej wyżej procedury od maja 2020 roku, w każdym przypadku podając proporcję wywiadów bezpośrednich, telefonicznych i internetowych.

CBOS

RYS. 1. Jak Pan(i) ogólnie ocenia obecną sytuację w Pana(i) zakładzie pracy? Czy jest ona:

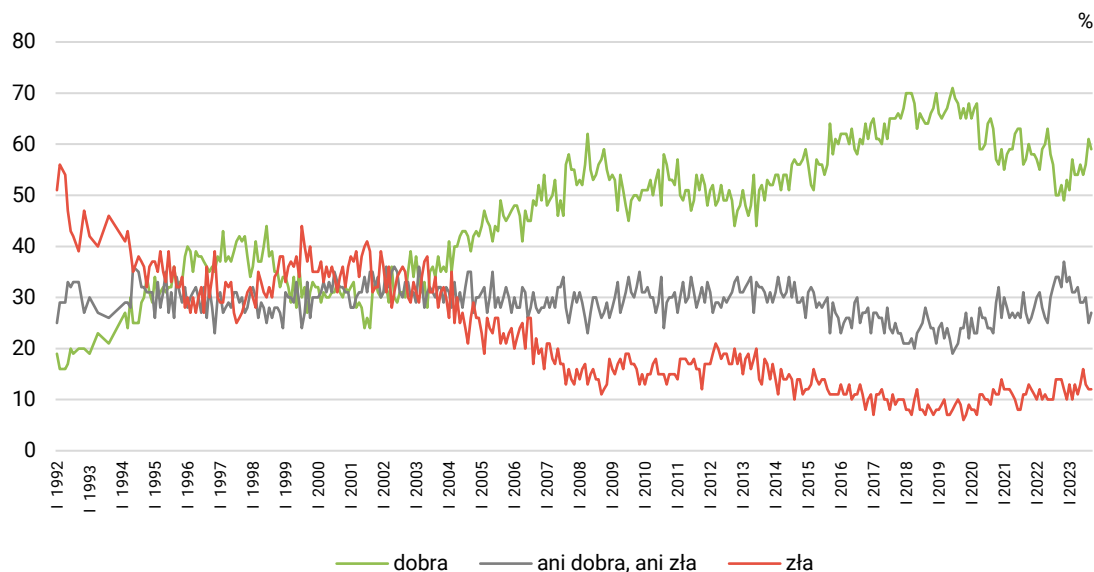
ODPOWIEDZI OSÓB PRACUJĄCYCH ZAROBKOWO ŁĄCZNIE Z ROLNIKAMI I OSOBAMI POMAGAJĄCYMI W PROWADZENIU GOSPODARSTWA ROLNEGO ORĄŻ PRACUJĄCYMI NA WŁASNY RACHUNEK POZA ROLNICTWEM, W TYM TAKŻE EMERYTÓW I RENCISTÓW PRACUJĄCYCH W NIEPEŁNYM WYMIARZE GODZIN (N=605)



W porównaniu z sierpniem odnotowaliśmy niewielkie pogorszenie ocen aktualnej sytuacji w zakładach pracy – o 2 punkty procentowe spadł odsetek pracujących, którzy uważają, że sytuacja w ich miejscach pracy jest dobra, i o 2 punkty przybyło postrzegających ją jako ani dobrą, ani złą. Odsetek badanych negatywnie oceniających sytuację w zakładach pracy nie zmienił się.

CBOS

RYS. 2. Jak Pan(i) ogólnie ocenia obecną sytuację w Pana(i) zakładzie pracy?*
Czy jest ona:



* Odpowiedzi osób pracujących zarobkowo. Pominięto odpowiedzi „Trudno powiedzieć” i odmowy odpowiedzi

TABELA 1

| Jak Pan(i) ogólnie ocenia obecną sytuację w Pana(i) zakładzie pracy? Czy jest ona: | Wskazania respondentów pracujących zarobkowo* według terminów badań | | | | | | | | | | | | | |
|---------------------------------------------------------------------------------------|---------------------------------------------------------------------|-----|-----|-----|-----|------|-----|-----|-----|-----|-----|-----|------|-----|
| | 2022 | | | | | 2023 | | | | | | | | |
| | VIII | IX | X | XI | XII | I | II | III | IV | V | VI | VII | VIII | IX |
| N* | 595 | 637 | 583 | 591 | 568 | 588 | 564 | 553 | 610 | 596 | 597 | 561 | 580 | 605 |
| | w procentach | | | | | | | | | | | | | |
| – dobra | 50 | 50 | 52 | 49 | 53 | 51 | 57 | 54 | 54 | 56 | 54 | 56 | 61 | 59 |
| – ani dobra, ani zła | 34 | 34 | 32 | 37 | 33 | 34 | 31 | 31 | 32 | 29 | 29 | 30 | 25 | 27 |
| – zła | 14 | 14 | 14 | 12 | 10 | 13 | 10 | 13 | 11 | 13 | 16 | 13 | 12 | 12 |
| Trudno powiedzieć/ Odmowa odpowiedzi | 2 | 2 | 2 | 2 | 4 | 2 | 3 | 2 | 3 | 2 | 1 | 1 | 3 | 2 |

* Dotyczy osób pracujących zarobkowo, także rolników oraz emerytów i rencistów pracujących w niepełnym wymiarze godzin

Postrzeżenie obecnej sytuacji w zakładach pracy wyraźnie zależy od oceny własnych warunków materialnych. Im lepiej badani postrzegają własne warunki materialne, tym lepiej oceniają sytuację w swoich zakładach pracy, i odwrotnie – im gorszy ogląd własnych warunków materialnych, tym mniejsze zadowolenie z sytuacji w miejscu pracy.

Opinie badanych pracujących w różnych sektorach na temat bieżącej sytuacji w ich zakładach są zróżnicowane. Największy odsetek osób oceniających obecną sytuację w swojej firmie jako dobrą znajdziemy wśród zatrudnionych w sektorze prywatnym poza rolnictwem (61%) oraz wśród pracowników instytucji państwowych lub publicznych (60%). Nieco mniej zadowolonych notujemy w spółkach właścicieli prywatnych i państwa (58%). Co piąty badany pracujący w sektorze prywatnych gospodarstw rolnych (20%) negatywnie ocenia obecną sytuację w swoim miejscu pracy.

Biorąc pod uwagę grupy społeczno-zawodowe, można stwierdzić, że najwięcej niezadowolonych z obecnej sytuacji w zakładach pracy jest wśród uczniów i studentów (41%). Natomiast do wyróżniających się pozytywną oceną w tej kwestii należą przedstawiciele średniego personelu i technicy (67%) oraz robotnicy wykwalifikowani (64%) – zob. tabelę aneksową 1.

Przewidywania

Nieznacznie pogorszyły się również wrześniowe prognozy dotyczące ewentualnych zmian sytuacji w zakładach pracy w ciągu najbliższego roku. W porównaniu z poprzednim pomiarem zwiększył się odsetek nieoczekujących zmian w najbliższym czasie (58%, wzrost o 2 punkty procentowe) i ubyło pracujących, którzy spodziewają się poprawy (19%, spadek o 3 punkty). Odsetek pracowników obawiających się pogorszenia nie zmienił się (12%).

RYS. 3. Czy, Pana(i) zdaniem, w ciągu najbliższego roku sytuacja w Pana(i) zakładzie pracy:

ODPOWIEDZI OSÓB PRACUJĄCYCH ZAROBKOWO ŁĄCZNIE Z ROLNIKAMI I OSOBAMI POMAGAJĄCYMI W PROWADZENIU GOSPODARSTWA ROLNEGO ORAZ PRACUJĄCYMI NA WŁASNY RACHUNEK POZA ROLNICTWEM, W TYM TAKŻE EMERYTÓW I RENCISTÓW PRACUJĄCYCH W NIEPEŁNYM WYMIARZE GODZIN (N=605)

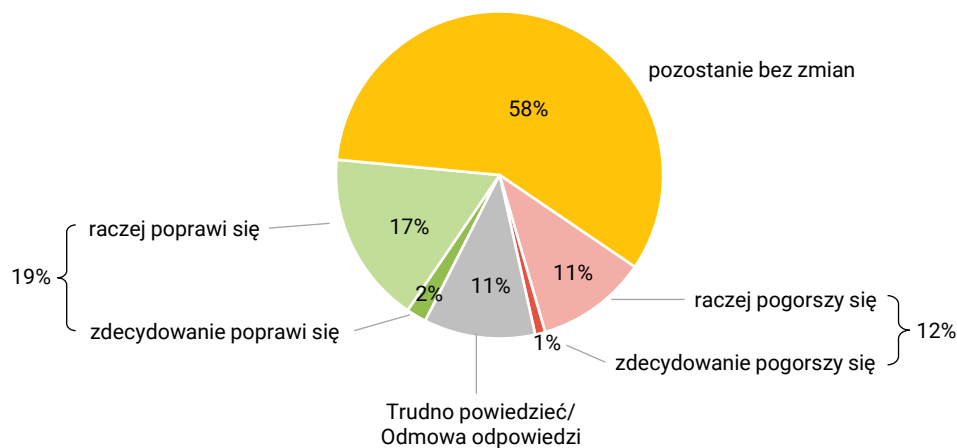
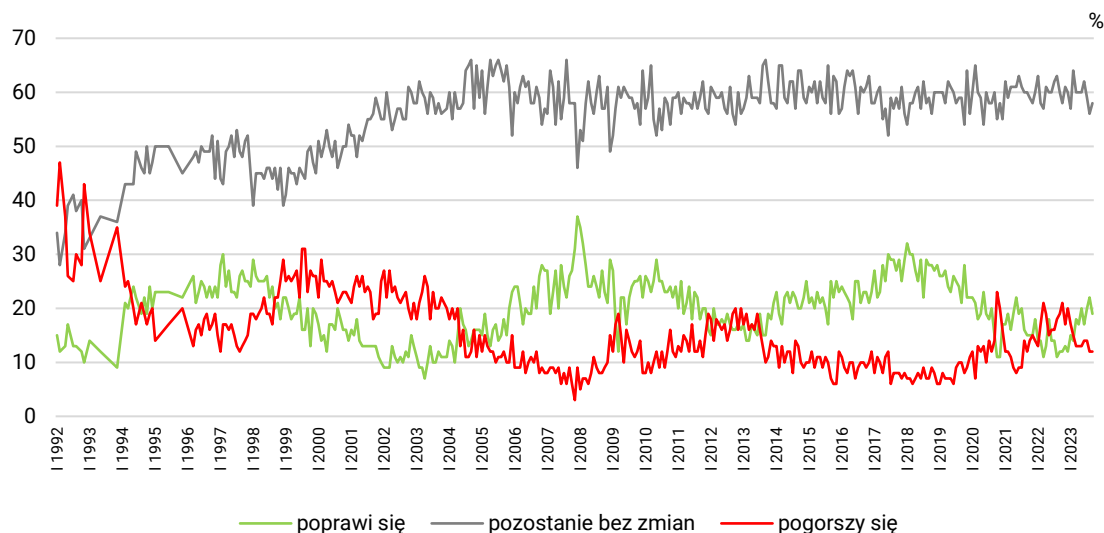


TABELA 2

| Czy, Pana(i) zdaniem, w ciągu najbliższego roku sytuacja w Pana(i) zakładzie pracy: | Wskazania respondentów pracujących zarobkowo* według terminów badań | | | | | | | | | | | | | |
|--------------------------------------------------------------------------------------------|---------------------------------------------------------------------|-----|-----|-----|-----|------|-----|-----|-----|-----|-----|-----|------|-----|
| | 2022 | | | | | 2023 | | | | | | | | |
| | VIII | IX | X | XI | XII | I | II | III | IV | V | VI | VII | VIII | IX |
| N* | 595 | 637 | 583 | 591 | 568 | 588 | 564 | 553 | 610 | 596 | 597 | 561 | 580 | 605 |
| | w procentach | | | | | | | | | | | | | |
| – poprawi się | 11 | 12 | 12 | 13 | 12 | 15 | 14 | 18 | 17 | 20 | 17 | 20 | 22 | 19 |
| – pozostanie bez zmian | 63 | 60 | 58 | 61 | 60 | 57 | 64 | 60 | 60 | 60 | 62 | 59 | 56 | 58 |
| – pogorszy się | 18 | 19 | 21 | 17 | 20 | 17 | 15 | 13 | 13 | 13 | 14 | 14 | 12 | 12 |
| Trudno powiedzieć/ Odmowa odpowiedzi | 8 | 9 | 9 | 9 | 8 | 11 | 7 | 9 | 9 | 7 | 7 | 7 | 11 | 11 |

* Dotyczy osób pracujących zarobkowo, także rolników oraz emerytów i rencistów pracujących w niepełnym wymiarze godzin

RYS. 4. Czy, Pana(i) zdaniem, w ciągu najbliższego roku sytuacja w Pana(i) zakładzie pracy*:



* Odpowiedzi respondentów pracujących zarobkowo. Pominięto odpowiedzi „Trudno powiedzieć” i odmowy odpowiedzi

Przewidywania dotyczące sytuacji w zakładach pracy respondentów w ciągu najbliższego roku są skorelowane z oceną obecnych warunków pracy. Badani określający aktualną sytuację w swoim zakładzie pracy jako dobrą najczęściej uważają, że w ciągu następnych dwunastu miesięcy nie ulegnie ona zmianie (63%) albo wręcz się poprawi (24%). Ankietowani źle oceniający bieżące warunki pracy najczęściej twierdzą, że w najbliższym czasie sytuacja się pogorszy (40%) albo nie zmieni się (29%). Wśród tych, którzy uważają, że aktualna kondycja ich zakładu pracy jest ani dobra, ani zła, najliczniejszą grupę stanowią prognozujący brak zmian w ciągu najbliższego roku (62%).

TABELA 3

| Czy, Pana(i) zdaniem, w ciągu najbliższego roku sytuacja w Pana(i) zakładzie pracy *: | Jak Pan(i) ogólnie ocenia obecną sytuację w Pana(i) zakładzie pracy? Czy jest ona: | | |
|----------------------------------------------------------------------------------------------|---------------------------------------------------------------------------------------|--------------------|-----|
| | dobra | ani dobra, ani zła | zła |
| | procentowanie w kolumnach | | |
| – poprawi się | 24 | 13 | 14 |
| – pozostanie bez zmian | 63 | 62 | 29 |
| – pogorszy się | 5 | 14 | 40 |
| Trudno powiedzieć/Odmowa odpowiedzi | 8 | 11 | 17 |

* Odpowiedzi osób pracujących zarobkowo, także rolników oraz emerytów i rencistów pracujących w niepełnym wymiarze godzin (N=605)

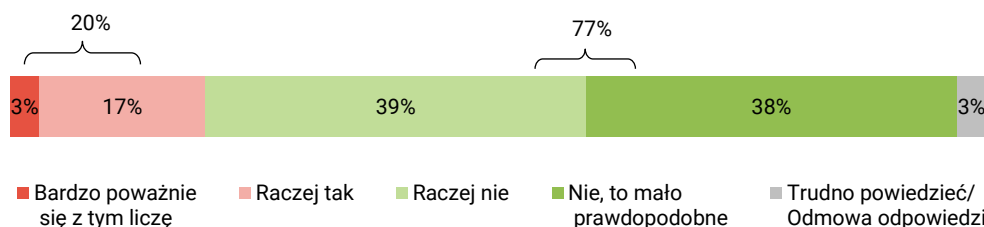
POCZUCIE ZAGROŻENIA BEZROBOCIEM

Większość badanych uważa, że utrata obecnej pracy raczej się im nie przytrafi (39%) lub jest mało prawdopodobna (38%) – łącznie stanowi to 77% wszystkich pracujących. Zaledwie 3% pracowników bardzo poważnie liczy się z utratą zatrudnienia, a 17% ma to na względzie, ale w niewielkim stopniu – w sumie 20% badanych, którzy pracują, w jakimś stopniu obawia się utraty pracy.

CBOS

RYS. 5. Czy liczy się Pan(i) z możliwością utraty obecnej pracy (zwolnienia, bankructwa, upadku, likwidacji zakładu, gospodarstwa itp.)?

ODPOWIEDZI OSÓB PRACUJĄCYCH ZAROBKOWO ŁĄCZNIE Z ROLNIKAMI I OSOBAMI POMAGAJĄCYMI W PROWADZENIU GOSPODARSTWA ROLNEGO ORAZ PRACUJĄCYMI NA WŁASNY RACHUNEK POZA ROLNICTWEM, W TYM TAKŻE EMERYTÓW I RENCISTÓW PRACUJĄCYCH W NIEPEŁNYM WYMIARZE GODZIN (N=605)



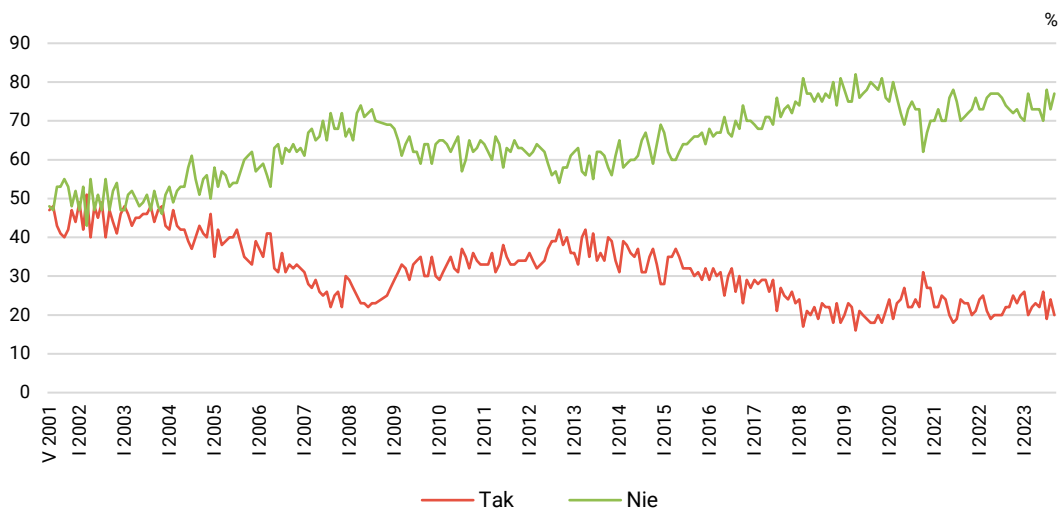
We wrześniu zmniejszyło się poczucie zagrożenia utratą pracy (zwolnienia, bankructwa, likwidacji zakładu pracy, gospodarstwa itp.). W porównaniu z sierpniem przybyło pracujących zarobkowo, którzy nie biorą pod uwagę utraty obecnego zatrudnienia (wzrost o 4 punkty procentowe), i ubyło tych, którzy liczą się z możliwością utraty pracy (spadek również o 4 punkty).

TABELA 4

| Czy liczy się Pan(i) z możliwością utraty obecnej pracy (zwolnienia, bankructwa, upadku, likwidacji zakładu, gospodarstwa itp.)? | Wskazania osób pracujących zarobkowo* według terminów badań | | | | | | | | | | | | | |
|----------------------------------------------------------------------------------------------------------------------------------|-------------------------------------------------------------|-------|-------|-------|-------|-------|-------|-------|-------|-------|-------|-------|-------|-------|
| | 2022 | | | | | 2023 | | | | | | | | |
| | VIII | IX | X | XI | XII | I | II | III | IV | V | VI | VII | VIII | IX |
| | N=595 | N=637 | N=583 | N=591 | N=568 | N=588 | N=564 | N=553 | N=610 | N=596 | N=597 | N=561 | N=580 | N=605 |
| | w procentach | | | | | | | | | | | | | |
| Bardzo poważnie się z tym liczę | 5 | 6 | 5 | 6 | 6 | 7 | 5 | 6 | 6 | 6 | 7 | 6 | 6 | 3 |
| Raczej tak | 17 | 16 | 20 | 17 | 19 | 19 | 15 | 16 | 17 | 16 | 19 | 13 | 18 | 17 |
| Raczej nie | 38 | 43 | 39 | 41 | 37 | 38 | 44 | 41 | 39 | 38 | 40 | 40 | 39 | 39 |
| Nie, to mało prawdopodobne | 36 | 30 | 33 | 32 | 34 | 32 | 33 | 32 | 34 | 35 | 30 | 38 | 34 | 38 |
| Trudno powiedzieć/Odmowa odpowiedzi | 4 | 5 | 3 | 4 | 4 | 4 | 3 | 4 | 4 | 5 | 4 | 3 | 3 | 3 |

* Dotyczy osób pracujących zarobkowo, także rolników oraz emerytów i rencistów pracujących w niepełnym wymiarze godzin

RYS. 6. Czy liczy się Pan(i) z możliwością utraty obecnej pracy (zwolnienia, bankructwa, upadku, likwidacji zakładu, gospodarstwa itp.)?*



Zsumowano odsetki odpowiedzi: „Bardzo poważnie się z tym liczę” i „Raczej tak” (Tak) oraz „Nie, to mało prawdopodobne” i „Raczej nie” (Nie). Pominięto odpowiedzi „Trudno powiedzieć” i odmowy odpowiedzi

* Odpowiedzi osób pracujących zarobkowo. Pominięto odpowiedzi „Trudno powiedzieć” i odmowy odpowiedzi

Podobnie jak w poprzednich miesiącach zmienną, która najbardziej różnicuje poczucie bezpieczeństwa zatrudnienia i zagrożenia bezrobociem jest ocena obecnej sytuacji w zakładzie pracy. Najwięcej badanych, którzy liczą się z utratą obecnej pracy, znajdujemy wśród określających bieżącą sytuację w swoim zakładzie pracy jako złą (45%), ale jednocześnie warto podkreślić, że większość z nich nie liczy się z możliwością zwolnienia (52%). Natomiast pracownicy oceniający sytuację w swoim zakładzie pracy jako dobrą lub ani dobrą, ani złą częściej niż inni nie biorą pod uwagę możliwości utraty zatrudnienia (odpowiednio 85% i 74%).

TABELA 5

| Czy liczy się Pan(i) z możliwością utraty obecnej pracy (zwolnienia, bankructwa, upadku, likwidacji zakładu, gospodarstwa itp.)?* | Jak Pan(i) ogólnie ocenia obecną sytuację w Pana(i) zakładzie pracy? Czy jest ona: | | | |
|------------------------------------------------------------------------------------------------------------------------------------------|------------------------------------------------------------------------------------|--------------------|-----|-----------------------------------------|
| | dobra | ani dobra, ani zła | zła | Trudno powiedzieć/ Odmowa odpowiedzi |
| | procentowanie w kolumnach | | | |
| Tak | 13 | 24 | 45 | 42 |
| Nie | 85 | 74 | 52 | 16 |
| Trudno powiedzieć/ Odmowa odpowiedzi | 2 | 3 | 3 | 42 |

* Odpowiedzi osób pracujących zarobkowo, także rolników oraz emerytów i rencistów pracujących w niepełnym wymiarze godzin (N=605)

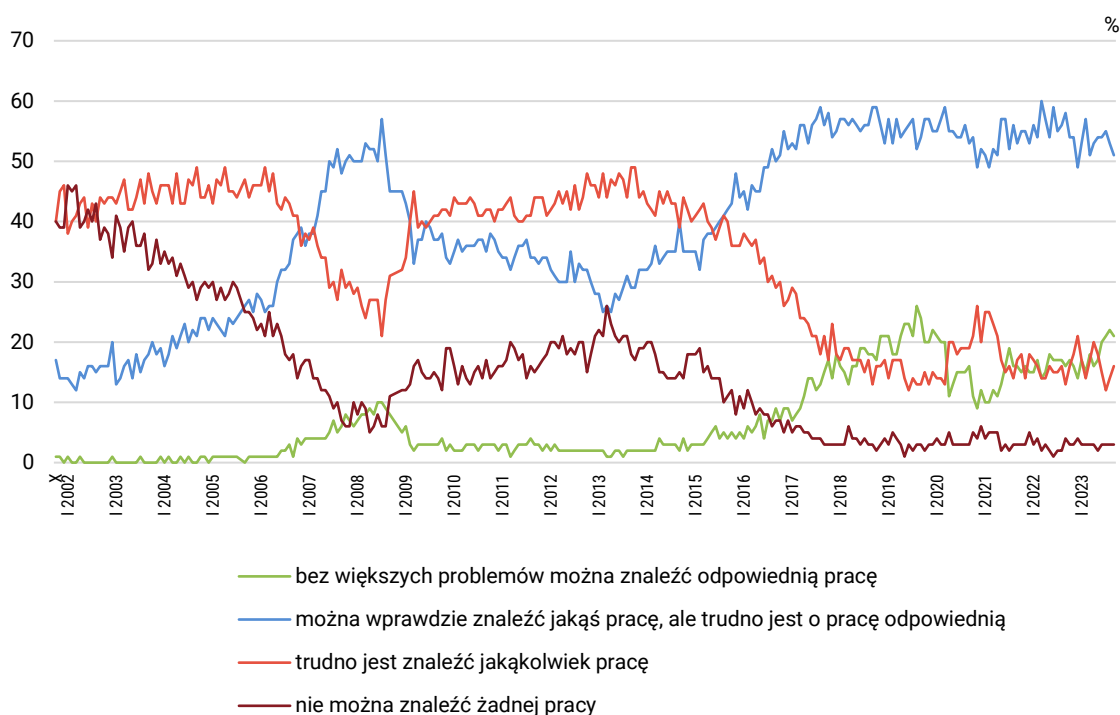
Na tle pracujących w innych sektorach w tym miesiącu najwyższym poczuciem bezpieczeństwa zatrudnienia wyróżniają się pracownicy prywatnych gospodarstw rolnych (92%) – aż 69% procent z nich uważa, że utrata pracy w ich wypadku jest mało prawdopodobna, a 23% raczej nie bierze takiej możliwości pod uwagę. Natomiast większe niż przeciętne zagrożenie bezrobociem odczuwają pracownicy spółek właścicieli prywatnych i państwa (31% liczy się z możliwością utraty obecnej pracy: 28% raczej się z tym liczy, a 3% bardzo poważnie bierze pod uwagę taką możliwość) – zob. tabelę aneksową 3.

SYTUACJA NA LOKALNYCH RYNKACH PRACY

W porównaniu z sierpniem widoczne jest niewielkie pogorszenie w ocenach sytuacji na lokalnych rynkach pracy. Wśród ogółu dorosłych Polaków przybyło osób skarżących się na trudności w znalezieniu pracy w ich miejscu zamieszkania lub okolicy (19%, wzrost o 2 punkty procentowe), a ubyło uważających, że można ją znaleźć lokalnie (72%, spadek o 3 punkty). Brak umiejętności jednoznacznej oceny sytuacji na lokalnych rynkach pracy wskazało 9% respondentów (bez zmian).

CBOS

RYS. 7. Jak określił(a)by Pan(i) sytuację na rynku pracy w Pana(i) miejscowości lub okolicy? Czy, Pana(i) zdaniem, obecnie*:



* Pominięto odpowiedzi „Trudno powiedzieć” i odmowy odpowiedzi

TABELA 6

| Jak określił(a)by Pan(i) sytuację na rynku pracy w Pana(i) miejscowości lub okolicy? Czy, Pana(i) zdaniem, obecnie: | Wskazania respondentów według terminów badań | | | | | | | | | | | | | |
|---------------------------------------------------------------------------------------------------------------------|----------------------------------------------|----|----|----|-----|------|----|-----|----|----|----|-----|------|----|
| | 2022 | | | | | 2023 | | | | | | | | |
| | VIII | IX | X | XI | XII | I | II | III | IV | V | VI | VII | VIII | IX |
| | w procentach | | | | | | | | | | | | | |
| – bez większych problemów można znaleźć odpowiednią pracę | 17 | 16 | 17 | 16 | 14 | 17 | 15 | 18 | 16 | 17 | 20 | 21 | 22 | 21 |
| – można wprawdzie znaleźć jakąś pracę, ale trudno jest o pracę odpowiednią | 56 | 58 | 54 | 54 | 49 | 53 | 57 | 51 | 53 | 54 | 54 | 55 | 53 | 51 |
| – trudno jest znaleźć jakąkolwiek pracę | 16 | 13 | 16 | 18 | 21 | 17 | 14 | 17 | 20 | 18 | 15 | 12 | 14 | 16 |
| – nie można znaleźć żadnej pracy | 2 | 4 | 3 | 3 | 4 | 3 | 3 | 3 | 3 | 2 | 3 | 3 | 3 | 3 |
| Trudno powiedzieć/ Odmowa odpowiedzi | 9 | 9 | 10 | 9 | 11 | 9 | 11 | 11 | 8 | 9 | 9 | 9 | 9 | 9 |

Postrzeganie sytuacji na lokalnych rynkach pracy zależy od wybranych zmiennych społeczno-demograficznych. Jest ono w dużym stopniu skorelowane z oceną własnych warunków materialnych badanych. Widoczny jest także wpływ poglądów politycznych – im bardziej na prawo na osi lewica-centrum-prawica sytuują się ankietowani, tym częściej uważają, że znalezienie pracy w najbliższej okolicy jest możliwe, i odwrotnie – im bliżej lewego końca skali, tym więcej ocen negatywnych.

Brak większych problemów ze znalezieniem odpowiedniej pracy na rynku lokalnym częściej deklarują mężczyźni (25%) niż kobiety (18%), a także mieszkańcy co najmniej półmilionowych miast (35%) i pracujący na własny rachunek (35%). Trudności ze znalezieniem jakiegokolwiek pracy częściej niż przeciętnie zgłaszają bezrobotni (37%) oraz osoby zajmujące się domem (23%) – zob. tabelę aneksową 4.

We wrześniu wzrosło poczucie bezpieczeństwa zatrudnienia. Nieznacznie pogorszyły się oceny aktualnej sytuacji w zakładach pracy oraz jej prognozy. Niewielki pesymizm widoczny jest również w postrzeganiu przez pracujących zarobkowo sytuacji na lokalnych rynkach pracy.

Opracowała

Edyta Umańska