

## Nastroje społeczne we wrześniu

Znak jakości przyznany CBOS przez  
Organizację Firm Badania Opinii i Rynku na rok 2023



Fundacja Centrum Badania Opinii Społecznej  
ul. Świętojerska 5/7, 00-236 Warszawa  
e-mail: sekretariat@cbos.pl; info@cbos.pl  
<http://www.cbos.pl>  
(48 22) 629 35 69

## SPIS TREŚCI

Rozwój ogólnej sytuacji w kraju .....	1
Oceny .....	1
Przewidywania .....	3
Sytuacja polityczna .....	4
Oceny .....	4
Przewidywania .....	6
Sytuacja gospodarcza .....	7
Oceny .....	7
Przewidywania .....	9
Sytuacja własna badanych i materialne warunki życia .....	10
Oceny .....	10
Przewidywania .....	12



Po odnotowanej w drugiej połowie sierpnia poprawie nastrojów społecznych, we wrześniu<sup>1</sup> część wskaźników uległa niewielkiemu pogorszeniu. Wzrosło nieco przekonanie, że sytuacja w kraju zmierza w złym kierunku, nieznacznie pogorszyły się oceny sytuacji gospodarczej, a także przewidywania dotyczące sytuacji politycznej oraz gospodarczej w ciągu najbliższego roku.

## ROZWÓJ OGÓLNEJ SYTUACJI W KRAJU

### Oceny

Po wyraźnej poprawie ocen ogólnej sytuacji w kraju zarejestrowanej w drugiej połowie sierpnia, we wrześniu w niewielkim stopniu przybyło niezadowolonych z kierunku zmian dokonujących się w kraju (o 3 punkty procentowe, do 51%), zaś odsetek zadowolonych praktycznie nie zmienił się (35%). Co siódmy ankietowany nie ma sprecyzowanego zdania na ten temat (14%).

TABELA 1

Czy, ogólnie rzecz biorąc, sytuacja w naszym kraju zmierza w dobrym czy też w złym kierunku?	Wskazania respondentów według terminów badań													
	2022					2023								
	VIII	IX	X	XI	XII	I	II	III	IV	V	VI	VII	VIII	IX
	w procentach													
W dobrym	23	20	19	23	21	27	29	30	28	27	27	28	34	35
W złym	63	66	68	63	66	59	55	54	56	58	57	55	48	51
Trudno powiedzieć	14	14	13	14	13	14	16	16	16	15	15	17	18	14

<sup>1</sup> Badanie „Aktualne problemy i wydarzenia” (401) przeprowadzono w ramach procedury mixed-mode na reprezentatywnej imiennej próbie pełnoletnich mieszkańców Polski, wylosowanej z rejestru PESEL.

Każdy respondent wybierał samodzielnie jedną z metod:

– wywiad bezpośredni z udziałem ankietera (metoda CAPI),

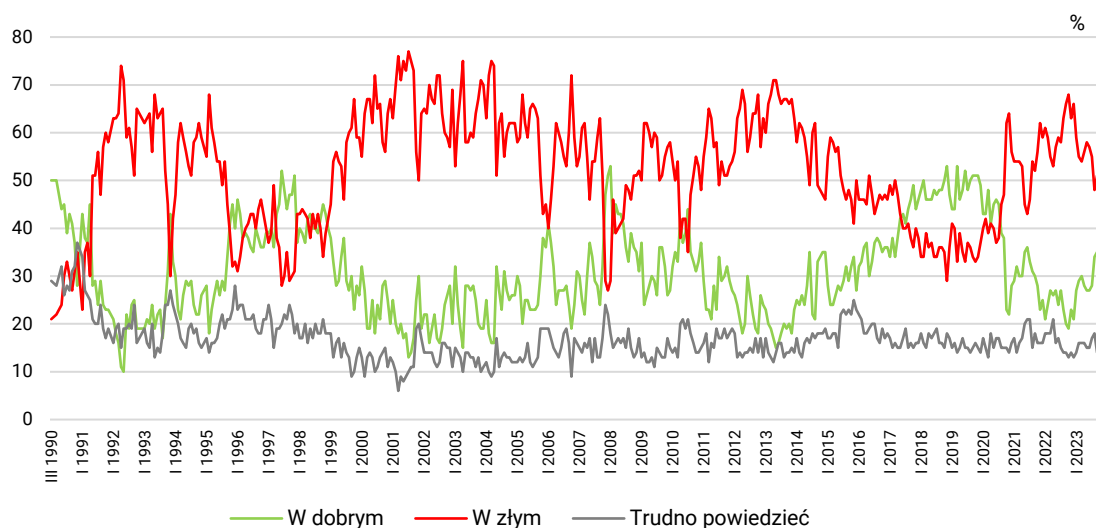
– wywiad telefoniczny po skontaktowaniu się z ankieterem CBOS (CATI) – dane kontaktowe respondent otrzymywał w liście zapowiednim od CBOS,

– samodzielne wypełnienie ankiety internetowej (CAWI), do której dostęp był możliwy na podstawie loginu i hasła przekazanego respondentowi w liście zapowiednim od CBOS.

We wszystkich trzech przypadkach ankieta miała taki sam zestaw pytań oraz strukturę. Badanie zrealizowano w dniach od 4 do 14 września 2023 roku na próbie liczącej 1073 osoby (w tym: 62,7% metodą CAPI, 23,4% – CATI i 13,9% – CAWI).

CBOS realizuje badania statutowe w ramach opisanej wyżej procedury od maja 2020 roku, w każdym przypadku podając proporcję wywiadów bezpośrednich, telefonicznych i internetowych.

RYS. 1. Czy, ogólnie rzecz biorąc, sytuacja w naszym kraju zmierza w dobrym czy też w złym kierunku?



Zadowolenie z kierunku zmian w kraju częściej wyrażają starsi ankietowani (58% badanych powyżej 64 roku życia wobec 20% wśród osób w wieku 18–24 lata), mieszkający na wsi (41% mieszkańców wsi wobec 30% mieszkańców dużych i największych miast), gorzej wykształceni (55% z wykształceniem podstawowym lub gimnazjalnym wobec 22% z wykształceniem wyższym), o niższych dochodach *per capita* (46% uzyskujących miesięcznie dochody poniżej 2000 zł na członka rodziny wobec 27% o najwyższych dochodach) oraz dobrze oceniający warunki materialne swoich gospodarstw domowych (41% wobec 23% wśród oceniających je jako złe). W grupach społeczno-zawodowych ponadprzeciętnie często są to emeryci (56%), a w dalszej kolejności – rolnicy (50%) i renciści (50%). Natomiast stosunkowo najrzadziej zadowolenie z kierunku zmian dokonujących się w kraju deklarują uczniowie i studenci (10%) oraz przedstawiciele kadry kierowniczej i specjaliści z wyższym wykształceniem (19%).

Postrzeganie ogólnej sytuacji w Polsce zależne jest od orientacji światopoglądowej i preferencji politycznych badanych. Kierunek zmian dokonujących się w Polsce lepiej oceniają osoby częściej praktykujące religijnie (70% zadowolonych wśród praktykujących kilka razy w tygodniu wobec 18% w grupie w ogóle niepraktykujących), a biorąc pod uwagę poglądy polityczne – utożsamiający się z prawicą (63% wobec 9% identyfikujących się z lewicą), zaś w potencjalnych elektoratach partyjnych – zamierzający głosować na Prawo i Sprawiedliwość (83%). Wśród zwolenników ugrupowań opozycyjnych dominuje niezadowolenie z ogólnej sytuacji w kraju. Opinie osób o niesprecyzowanych preferencjach partyjnych oraz niezamierzających głosować są nieco bardziej podzielone, lecz również wśród nich przeważają głosy niezadowolenia (zob. tabelę 2 i tabelę aneksową 1).

TABELA 2

Na kandydata którego komitetu wyborczego zamierza Pan(i) głosować w wyborach do Sejmu?	Czy, ogólnie rzecz biorąc, sytuacja w naszym kraju zmierza w dobrym czy też w złym kierunku?		
	W dobrym	W złym	Trudno powiedzieć
	w procentach		
KW Prawo i Sprawiedliwość	83	10	7
KKW Trzecia Droga PSL-PL2050 Szymona Hołowni	17	67	16
KW Konfederacja Wolność i Niepodległość	7	80	13
KW Nowa Lewica	5	85	10
KKW Koalicja Obywatelska PO .N IPL Zieloni	5	91	4
Niezdecydowani, na kogo głosować	19	58	23
Niezamierzający głosować	28	48	24

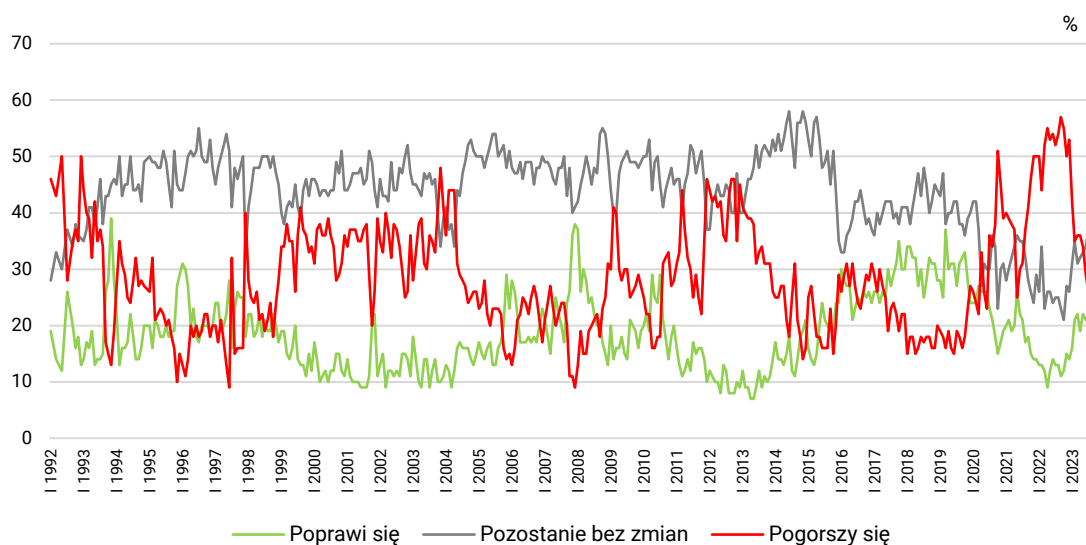
## Przewidywania

Po rejestrowanym w ostatnich miesiącach spadku pesymizmu, we wrześniu minimalnie przybyło obawiających się pogorszenia sytuacji w kraju w ciągu najbliższego roku (o 2 punkty procentowe, do 26%), natomiast udział oczekujących poprawy w zasadzie nie uległ zmianie (25%). Nadal najliczniejsza grupa badanych uważa, że sytuacja w kraju w ciągu najbliższego roku nie zmieni się (33%). Co szósty pytany nie ma zdania na ten temat (16%).

TABELA 3

Jak Pan(i) sądzi, czy w ciągu najbliższego roku <b>sytuacja w Polsce</b> poprawi się, pogorszy czy też się nie zmieni?	Wskazania respondentów według terminów badań													
	2022					2023								
	VIII	IX	X	XI	XII	I	II	III	IV	V	VI	VII	VIII	IX
	w procentach													
Poprawi się	13	11	12	15	14	16	21	22	19	22	21	21	24	25
Nie zmieni się	25	23	21	27	26	31	35	31	32	33	34	37	32	33
Pogorszy się	54	57	55	50	53	42	35	36	36	34	29	26	24	26
Trudno powiedzieć	8	9	11	8	7	11	9	11	13	11	15	16	20	16

RYS. 2. Jak Pan(i) sądzi, czy w ciągu najbliższego roku sytuacja w Polsce poprawi się, pogorszy czy też się nie zmieni?



Pominięto odpowiedzi „Trudno powiedzieć”

## SYTUACJA POLITYCZNA

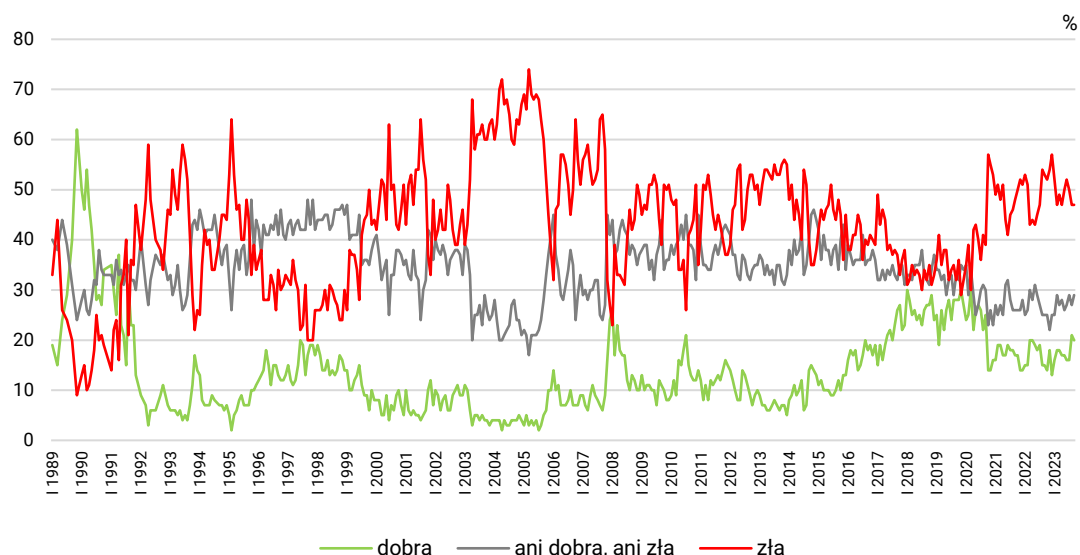
### Oceny

W stosunku do drugiej połowy sierpnia oceny sytuacji politycznej w Polsce praktycznie nie zmieniły się. Nadal blisko połowa badanych jest z niej niezadowolona (47%), co piąty postrzega ją dobrze (20%), a 29% – przeciętnie. Bardzo niewielu ankietowanych nie ma zdania w tej sprawie (4%).

TABELA 4

Jak Pan(i) ogólnie ocenia obecną <b>sytuację polityczną</b> w Polsce? Czy jest ona:	Wskazania respondentów według terminów badań													
	2022					2023								
	VIII	IX	X	XI	XII	I	II	III	IV	V	VI	VII	VIII	IX
	w procentach													
dobra	15	15	14	18	13	16	18	18	17	17	16	16	21	20
ani dobra, ani zła	25	25	25	22	25	25	29	27	28	26	27	29	27	29
zła	54	53	52	54	57	52	47	49	47	50	52	50	47	47
Trudno powiedzieć	7	7	8	6	5	7	6	6	7	6	5	5	6	4

RYS. 3. Jak Pan(i) ogólnie ocenia obecną sytuację polityczną w Polsce?  
Czy jest ona:



Pominięto odpowiedzi „Trudno powiedzieć”

Podobnie jak w przypadku ocen ogólnej sytuacji w kraju sytuację polityczną lepiej postrzegają starsi badani, mający co najmniej 55 lat (33%–35% w zależności od kategorii), mieszkańcy wsi (23%), respondenci gorzej wykształceni (31% z wykształceniem podstawowym lub gimnazjalnym oraz 30% z zasadniczym zawodowym), o niższych dochodach przypadających na jedną osobę w gospodarstwie domowym (28% wśród respondentów o dochodach *per capita* do 1499 zł), a także zadowoleni z warunków materialnych swoich gospodarstw domowych (25%). W grupach społeczno-zawodowych ponadprzeciętnie często są to emeryci (33%), rolnicy (30%) oraz renciści (26%). Bardziej zadowolone z sytuacji politycznej są osoby częściej praktykujące religijnie (52% wśród praktykujących kilka razy w tygodniu), identyfikujące się z prawicą (40%), a w potencjalnych elektoratach partyjnych – zamierzający głosować na Prawo i Sprawiedliwość. Zwolennicy ugrupowań opozycyjnych, osoby o niesprecyzowanych preferencjach partyjnych oraz niezamierzające głosować na ogół wyrażają niezadowolenie z obecnej sytuacji politycznej w Polsce (zob. tabelę 5 i tabelę aneksową 3).

TABELA 5

Na kandydata którego komitetu wyborczego zamierza Pan(i) głosować w wyborach do Sejmu?	Jak Pan(i) ogólnie ocenia obecną sytuację polityczną w Polsce? Czy jest ona:			
	dobra	ani dobra, ani zła	zła	Trudno powiedzieć
	w procentach			
KW Prawo i Sprawiedliwość	57	30	10	4
KW Konfederacja Wolność i Niepodległość	3	25	73	0
KKW Trzecia Droga PSL-PL2050 Szymona Hołowni	3	12	83	2
KKW Koalicja Obywatelska PO .N IPL Zieloni	2	11	84	3
KW Nowa Lewica	2	18	80	0
Niezdecydowani, na kogo głosować	7	34	50	8
Niezamierzający głosować	8	31	53	8

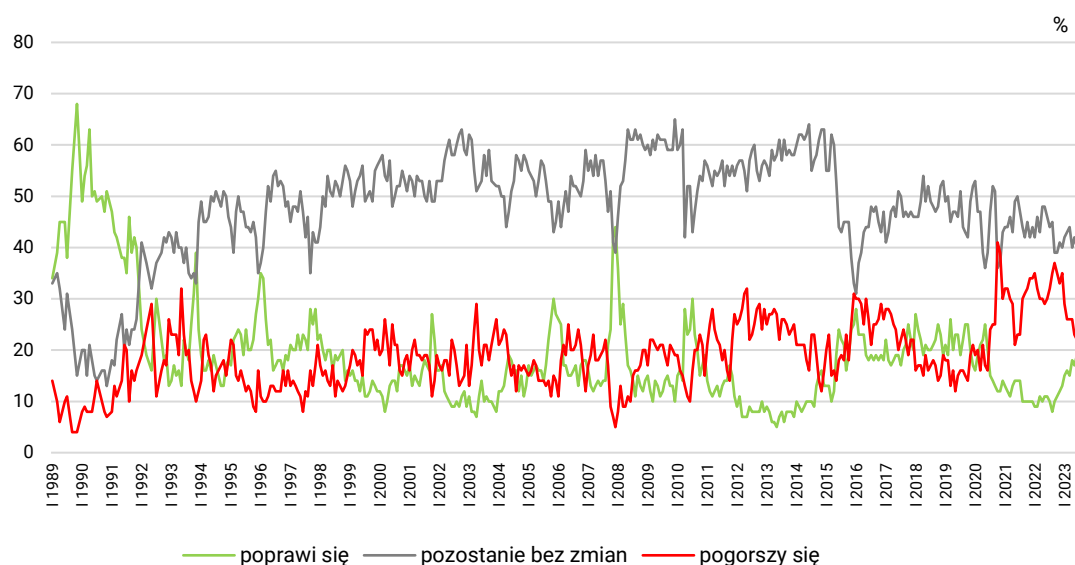
## Przewidywania

Po odnotowywanym w ostatnich miesiącach spadku pesymizmu, we wrześniu przybyło przewidujących pogorszenie sytuacji politycznej (o 4 punkty procentowe, do 20%), zaś odsetki liczących na poprawę i nieprognozujących zmian w tym obszarze w zasadzie nie zmieniły się (odpowiednio: 20% i 40%). Co piąty ankietowany (20%) nie ma wyrobionej opinii na ten temat.

TABELA 6

Czy, Pana(i) zdaniem, w ciągu najbliższego roku <b>sytuacja polityczna</b> w Polsce:	Wskazania respondentów według terminów badań													
	2022					2023								
	VIII	IX	X	XI	XII	I	II	III	IV	V	VI	VII	VIII	IX
	w procentach													
– poprawi się	8	10	11	12	13	15	16	15	18	17	19	19	19	20
– nie zmieni się	45	39	39	41	40	42	43	44	40	42	40	43	39	40
– pogorszy się	35	37	35	33	35	29	26	26	26	23	22	19	16	20
Trudno powiedzieć	11	14	16	14	12	14	15	15	16	18	18	19	25	20

RYS. 4. Czy, Pana(i) zdaniem, w ciągu najbliższego roku sytuacja polityczna w Polsce:



Pominięto odpowiedzi „Trudno powiedzieć”

## SYTUACJA GOSPODARCZA

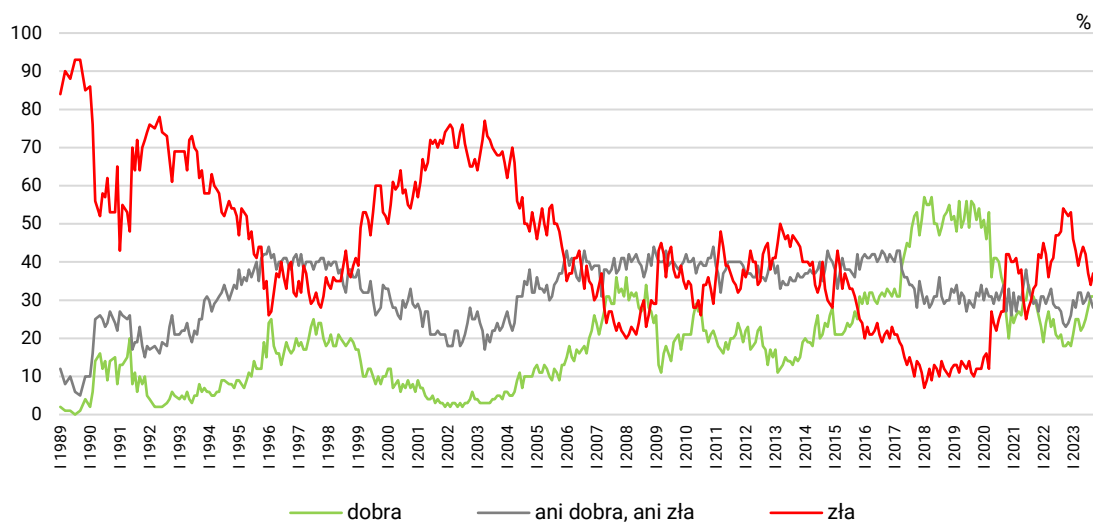
### Oceny

Po rejestrowanej od czerwca poprawie, we wrześniu postrzeganie sytuacji gospodarczej w niewielkim stopniu pogorszyło się. Zwiększył się odsetek badanych oceniających ją negatywnie (z 34% do 37%), zmniejszył – postrzegających ją przeciętnie (o 2 punkty procentowe, do 28%), a udział zadowolonych z kondycji gospodarki nie zmienił się (31%). Jedynie 4% ankietowanych nie ma wyrobionej opinii na ten temat.

TABELA 7

Jak Pan(i) ogólnie ocenia obecną <b>sytuację</b> <b>gospodarczą</b> w Polsce? Czy jest ona:	Wskazania respondentów według terminów badań													
	2022					2023								
	VIII	IX	X	XI	XII	I	II	III	IV	V	VI	VII	VIII	IX
	w procentach													
dobra	21	18	18	19	18	21	25	25	22	23	25	28	31	31
ani dobra, ani zła	27	24	23	24	26	30	28	32	32	29	30	32	30	28
zła	48	54	53	52	53	46	43	39	42	44	42	37	34	37
Trudno powiedzieć	4	4	5	5	3	4	4	4	5	4	3	4	5	4

RYS. 5. Jak Pan(i) ogólnie ocenia obecną sytuację gospodarczą w Polsce?  
Czy jest ona:



Pominięto odpowiedzi „Trudno powiedzieć”

Częściej niż inni zadowolenie z kondycji gospodarki wyrażają starsi badani (49% w wieku 65 lat i więcej), gorzej wykształceni (40% z wykształceniem co najwyżej zasadniczym zawodowym), o dochodach *per capita* do 3999 zł (35%–40% w zależności od kategorii), a także zadowoleni z warunków materialnych swoich gospodarstw domowych (39%). Inaczej niż w przypadku dotychczas analizowanych wskaźników, ponadprzeciętnie dużym zadowoleniem z sytuacji gospodarczej wyróżniają się mieszkańcy największych miast (41%), którzy zarazem częściej niż mieszkańcy wsi i małych miast wypowiadają się na ten temat krytycznie (46%), a rzadziej niż pozostali postrzegają sytuację gospodarczą przeciętnie (11%). W grupach społeczno-zawodowych większe niż pozostali zadowolenie w tej kwestii deklarują emeryci (48%).

Postrzeganie kondycji gospodarki, podobnie jak oceny sytuacji politycznej i kierunku zmian dokonujących się w kraju, jest silnie różnicowane przez kwestie światopoglądowe oraz polityczne usytuowanie ankietowanych. Większe zadowolenie z sytuacji gospodarczej deklarują osoby częściej uczestniczące w praktykach religijnych (52% wśród praktykujących kilka razy w tygodniu), a biorąc pod uwagę poglądy polityczne – utożsamiający się z prawicą (53%). W potencjalnych elektoratach partyjnych pozytywnie sytuację gospodarczą w większości oceniają jedynie zwolennicy Prawa i Sprawiedliwości. Wśród sympatyków opozycji, osób o niesprecyzowanych poglądach politycznych oraz niezamierzających głosować zadowoleni należą natomiast do mniejszości (zob. tabelę 8 i tabelę aneksową 5).

TABELA 8

Na kandydata którego komitetu wyborczego głosował(a)by Pan(i) w wyborach do Sejmu?	Jak Pan(i) ogólnie ocenia obecną sytuację gospodarczą w Polsce? Czy jest ona:			
	dobra	ani dobra, ani zła	zła	Trudno powiedzieć
	w procentach			
KW Prawo i Sprawiedliwość	71	22	5	2
KKW Trzecia Droga PSL-PL2050 Szymona Hołowni	11	35	49	4
KW Konfederacja Wolność i Niepodległość	9	23	68	0
KW Nowa Lewica	4	26	64	6
KKW Koalicja Obywatelska PO .N IPL Zieloni	3	22	72	4
Niezdecydowani, na kogo głosować	21	28	45	6
Niezamierzający głosować	17	51	32	0

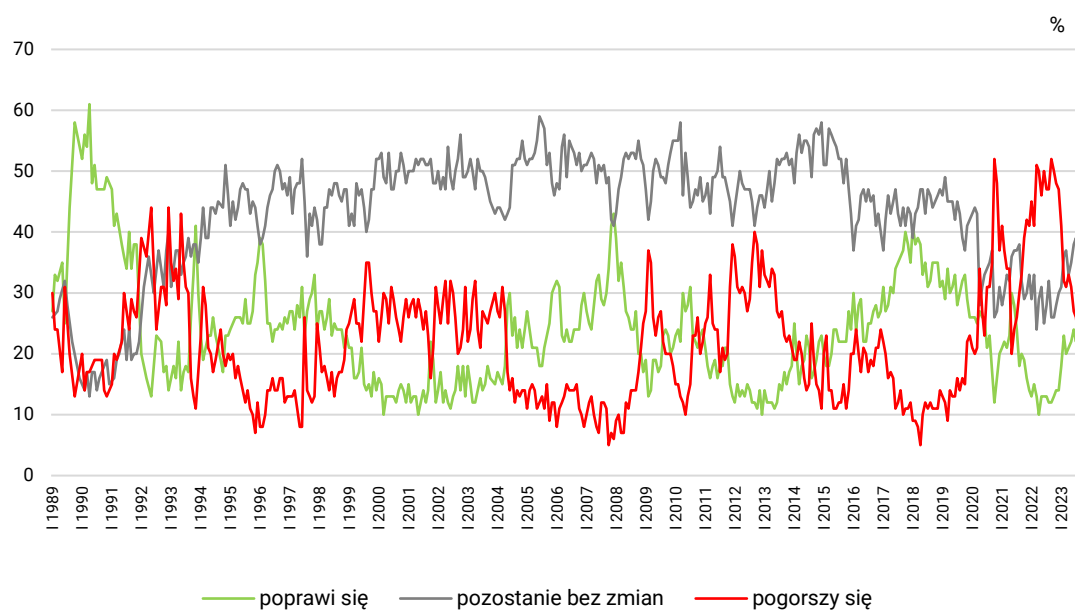
## Przewidywania

Po notowanym od maja spadku pesymizmu w prognozach dotyczących sytuacji gospodarczej w ciągu najbliższego roku, we wrześniu przybyło nieco obawiających się pogorszenia (o 3 punkty procentowe, do 25%) oraz sądzących, że nie ulegnie ona zmianie (o 2 punkty, do 36%), natomiast minimalnie ubyło liczących na poprawę (o 2 punkty, do 24%). Co siódmy badany nie ma sprecyzowanego zdania na ten temat (15%).

TABELA 9

Czy, Pana(i) zdaniem, w ciągu najbliższego roku <b>sytuacja gospodarcza</b> w Polsce:	Wskazania respondentów według terminów badań													
	2022					2023								
	VIII	IX	X	XI	XII	I	II	III	IV	V	VI	VII	VIII	IX
	w procentach													
– poprawi się	12	12	13	14	14	18	23	20	21	22	24	22	26	24
– nie zmieni się	32	26	26	28	30	31	36	37	33	35	38	39	34	36
– pogorszy się	47	52	50	48	47	41	32	31	33	31	27	26	22	25
Trudno powiedzieć	8	10	11	10	9	10	9	11	13	12	12	13	19	15

RYS. 6. Czy, Pana(i) zdaniem, w ciągu najbliższego roku sytuacja gospodarcza w Polsce:



Pominięto odpowiedzi „Trudno powiedzieć”

## SYTUACJA WŁASNA BADANYCH I MATERIALNE WARUNKI ŻYCIA

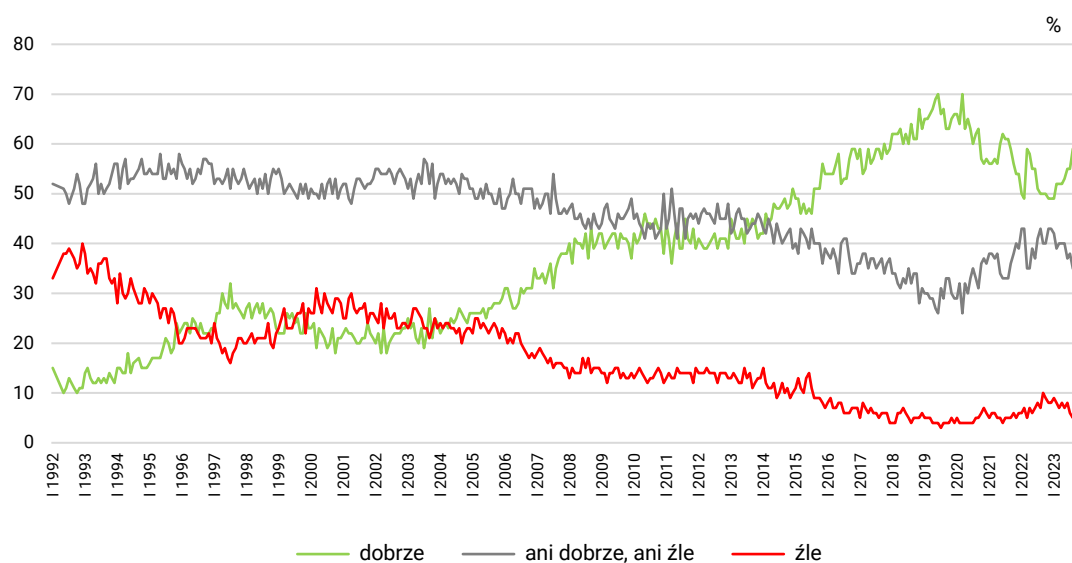
### Oceny

Podobnie jak w sierpniu sześciu na dziesięciu badanych jest zadowolonych z poziomu życia swojego i swoich rodzin (60%), co trzeci ocenia go przeciętnie (34%), a relatywnie niewielu wyraża niezadowolone (6%).

TABELA 10

Czy obecnie Panu(i) i Pana(i) <b>rodzinie</b> <b>żyje się:</b>	Wskazania respondentów według terminów badań													
	2022					2023								
	VIII	IX	X	XI	XII	I	II	III	IV	V	VI	VII	VIII	IX
	w procentach													
dobrze	50	50	50	49	49	49	52	52	52	53	55	55	59	60
ani dobrze, ani źle	43	40	40	43	43	42	39	40	40	40	37	38	35	34
źle	7	10	9	8	8	9	8	7	8	7	8	6	5	6

RYS. 7. Czy obecnie Panu(i) i Pana(i) rodzinie żyje się:



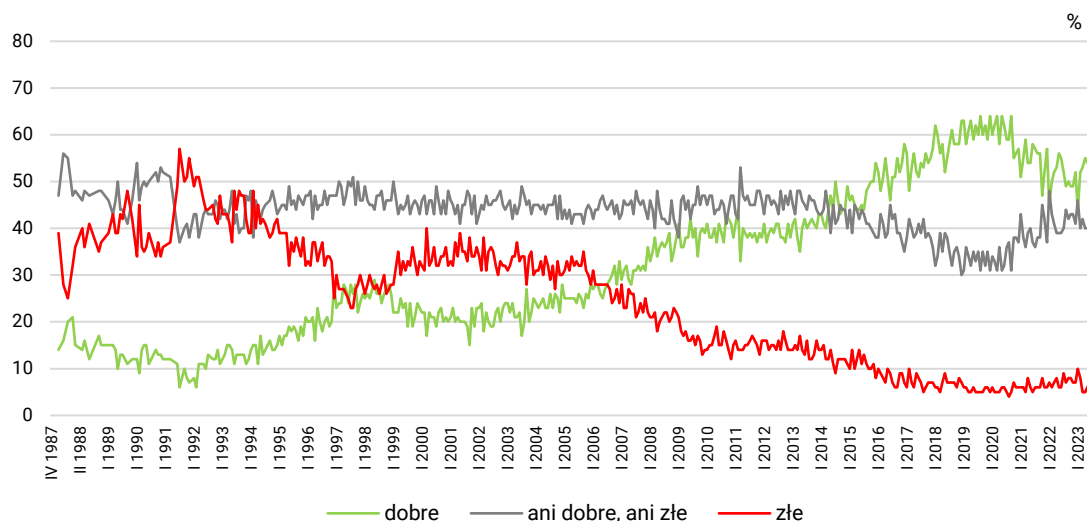
Pomięto odpowiedzi „Trudno powiedzieć”

W stosunku do poprzedniego miesiąca przybyło zarówno zadowolonych (o 3 punkty procentowe, do 60%), jak i niezadowolonych (o 2 punkty, do 7%) z warunków materialnych własnych gospodarstw domowych, ubyło natomiast postrzegających je jako przeciętne (o 4 punkty, do 34%).

TABELA 11

Jak Pan(i) ocenia obecne warunki materialne swojego gospodarstwa domowego? Czy są one:	Wskazania respondentów według terminów badań													
	2022					2023								
	VIII	IX	X	XI	XII	I	II	III	IV	V	VI	VII	VIII	IX
	w procentach													
dobre	49	50	49	49	52	44	52	53	55	54	53	54	57	60
ani dobre, ani złe	44	42	43	43	41	46	40	42	40	40	40	41	38	34
złe	7	8	8	7	7	10	8	5	5	6	7	6	5	7

RYS. 8. Jak Pan(i) ocenia obecne warunki materialne swojego gospodarstwa domowego? Czy są one:



Zadowolenie z poziomu życia własnej rodziny oraz z warunków materialnych swojego gospodarstwa domowego częściej deklarują badani o wyższych dochodach *per capita*, respondenci lepiej wykształceni oraz młodszy ankietowani (zob. tabele aneksowe 7 i 9).

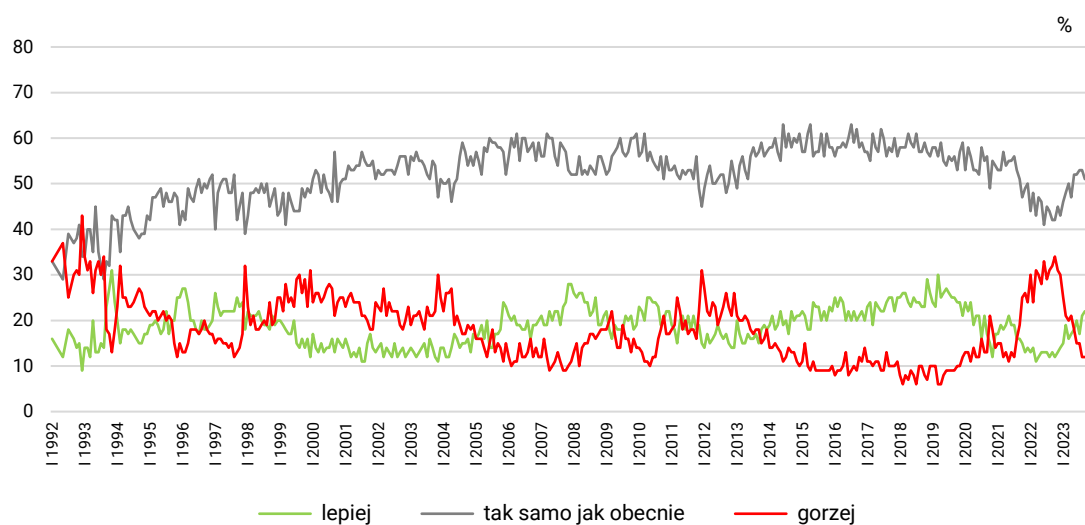
## Przewidywania

Po odnotowanej w ubiegłym miesiącu poprawie we wrześniu prognozy dotyczące poziomu życia respondentów i ich rodzin praktycznie nie zmieniły się, natomiast prognozy dotyczące warunków materialnych nieznacznie się pogorszyły. Mniej więcej co piąty badany liczy na poprawę poziomu życia (22% wobec 21% poprzednio), znacznie mniejsza grupa obawia się pogorszenia (12% – bez zmian), a największa część oczekuje utrzymania *status quo* (51%, spadek o 2 punkty procentowe).

TABELA 12

Jak Pan(i) sądzi, czy za rok Panu(i) i Pana(i) rodzinie będzie się żyło:	Wskazania respondentów według terminów badań													
	2022					2023								
	VIII	IX	X	XI	XII	I	II	III	IV	V	VI	VII	VIII	IX
	w procentach													
– lepiej	12	13	12	13	14	15	19	16	17	18	20	17	21	22
– tak samo	44	42	42	45	43	46	48	50	47	52	52	53	53	51
– gorzej	31	32	34	31	30	25	21	20	21	18	15	15	12	12
Trudno powiedzieć	13	13	12	11	13	14	12	14	15	13	12	16	15	15

RYS. 9. Jak Pan(i) sądzi, czy za rok Panu(i) i Pana(i) rodzinie będzie się żyło:



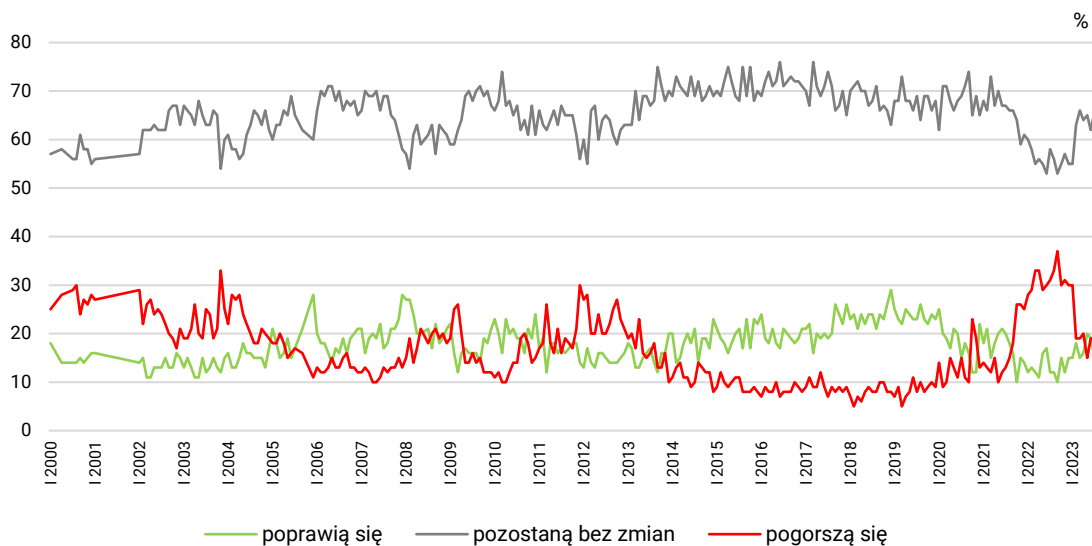
Pomięto odpowiedzi „Trudno powiedzieć”

W stosunku do sierpnia minimalnie zmniejszył się odsetek badanych liczących na poprawę warunków materialnych własnych gospodarstw domowych (o 2 punkty procentowe, do 20%), zwiększył – nieprognozujących zmian (o 3 punkty, do 68%), a odsetek pesymistów pozostał taki sam (13%).

TABELA 13

Jak Pan(i) sądzi, czy w ciągu najbliższego roku <b>warunki materialne</b> Pana(i) gospodarstwa domowego:	Wskazania respondentów według terminów badań													
	2022					2023								
	VIII	IX	X	XI	XII	I	II	III	IV	V	VI	VII	VIII	IX
	w procentach													
– poprawią się	12	10	15	12	15	15	18	15	16	20	19	15	22	20
– pozostaną bez zmian	56	53	55	57	55	55	63	66	64	65	62	66	65	68
– pogorszą się	33	37	30	31	30	30	19	19	20	15	19	19	13	13

RYS. 10. Jak Pan(i) sądzi, czy w ciągu najbliższego roku warunki materialne Pana(i) gospodarstwa domowego:



\*\*\*

Po zarejestrowanej w ubiegłym miesiącu dość wyraźnej poprawie nastrojów społecznych, we wrześniu nieco pogorszyły się opinie dotyczące kierunku zmian dokonujących się w kraju, oceny kondycji gospodarki, a także prognozy odnoszące się do sytuacji politycznej oraz gospodarczej.

Pomimo pewnego pogorszenia w postrzeganiu sytuacji ogólnej oraz gospodarczej w kraju odsetki zadowolonych w tych kwestiach należą do najwyższych od mniej więcej dwóch lat. Niemniej jednak w ocenach sfery publicznej – inaczej niż sfery prywatnej – głosy krytyki wciąż przeważają nad zadowoleniem. Natomiast w prognozach dotyczących sfery publicznej, po dłuższym okresie przewagi pesymizmu, obawy przed pogorszeniem wyrażane są porównywalnie często co nadzieje na poprawę.

Opracowała

Małgorzata Omyła-Rudzka

TABELA 1

		Czy, ogólnie rzecz biorąc, sytuacja w naszym kraju zmierza w dobrym czy też w złym kierunku?			Liczba osób
		W dobrym	W złym	Trudno powiedzieć	
		%	%	%	
Ogółem		35	51	14	1066
Płeć	Mężczyźni	37	49	14	505
	Kobiety	34	52	14	561
Wiek	18-24 lata	20	65	15	102
	25-34	21	67	12	167
	35-44	24	63	13	204
	45-54	28	54	18	170
	55-64	47	38	15	167
	65 lat i więcej	58	30	12	255
Miejsce zamieszkania	Wieś	41	44	15	438
	Miasto do 19 999	31	56	13	150
	20 000 – 99 999	33	53	13	211
	100 000 – 499 999	30	56	14	151
	500 000 i więcej mieszk.	30	55	15	115
Wykształcenie	Podstawowe / gimnazjalne	55	34	11	157
	Zasadnicze zawodowe	48	35	17	237
	Średnie	29	60	11	376
	Wyższe	22	60	18	295
Grupa społeczna i zawodowa	Kadra kier., spec. z wyższym wyksz.	19	63	18	150
	Średni personel, technicy	23	66	11	58
	Pracownicy adm.-biurowi	21	62	17	69
	Pracownicy usług	30	58	12	98
	Robotnicy wykwalifikowani	37	52	11	122
	Robotnicy niewykwalifik.	31	46	23	32
	Rolnicy	50	42	8	42
	Pracujący na własny rach.	25	63	12	35
	Bezrobotni	47	43	9	18
	Emeryci	56	32	12	272
	Renciści	50	34	16	37
	Uczniowie i studenci	10	74	16	55
	Zajmujący się domem i inni	27	51	22	78
Pracuje w:	inst. państw., publicznej	31	50	19	156
	spółce właścicieli prywatnych i państwa	18	68	14	112
	sekt. pryw. poza rolnict.	26	61	13	295
	prywatnym gosp. rolnym	48	44	7	39
Dochody na jedną osobę	Do 1499 zł	45	42	13	127
	Od 1500 zł do 1999 zł	47	36	16	127
	Od 2000 zł do 2999 zł	41	47	12	225
	Od 3000 zł do 3999 zł	31	53	15	129
	4000 zł i więcej	27	62	11	137
	Trudno powiedzieć	40	51	9	118
	Odmowa odpowiedzi	21	59	20	202
Ocena własnych war. mater.	Złe	23	67	11	69
	Średnie	28	58	14	357
	Dobre	41	45	15	640
Udział w prakt. religijnych	Kilka razy w tygodniu	70	19	12	37
	Raz w tygodniu	53	33	15	371
	1-2 razy w miesiącu	32	54	14	148
	Kilka razy w roku	24	60	16	259
	W ogóle nie uczestniczy	18	70	11	227
Poglądy polityczne	Lewica	9	84	7	211
	Centrum	22	66	12	280
	Prawica	63	23	13	395
	Trudno powiedzieć	26	48	26	142

TABELA 2

		Jak Pan(i) sądzi, czy w ciągu najbliższego roku sytuacja w Polsce poprawi się, pogorszy czy też się nie zmieni?				Liczba osób
		Poprawi się	Nie zmieni się	Pogorszy się	Trudno powiedzieć	
		%	%	%	%	
Ogółem		25	33	26	16	1064
Płeć	Mężczyźni	25	33	26	15	504
	Kobiety	24	33	26	17	561
Wiek	18–24 lata	10	43	36	11	102
	25–34	15	34	41	9	168
	35–44	20	30	31	19	203
	45–54	24	33	24	18	170
	55–64	30	36	20	15	167
	65 lat i więcej	37	30	14	19	253
Miejsce zamieszkania	Wieś	24	32	28	16	437
	Miasto do 19 999	21	38	28	13	150
	20 000 – 99 999	25	37	20	18	211
	100 000 – 499 999	26	33	29	13	150
	500 000 i więcej mieszk.	28	26	26	20	117
Wykształcenie	Podstawowe / gimnazjalne	27	35	22	15	156
	Zasadnicze zawodowe	29	34	19	18	237
	Średnie	23	34	31	13	376
	Wyższe	22	31	29	19	296
Grupa społeczna i zawodowa	Kadra kier., spec. z wyższym wyksz.	23	30	31	16	150
	Średni personel, technicy	27	18	45	10	58
	Pracownicy adm.-biurowi	7	49	22	21	69
	Pracownicy usług	24	34	33	9	98
	Robotnicy wykwalifikowani	22	43	19	17	122
	Robotnicy niewykwalifik.	29	29	31	10	32
	Rolnicy	28	21	39	12	42
	Pracujący na własny rach.	15	34	33	19	35
	Bezrobotni	29	31	26	14	18
	Emeryci	36	30	13	20	271
	Renciści	23	33	35	9	37
	Uczniowie i studenci	8	48	31	14	55
	Zajmujący się domem i inni	17	31	35	17	78
	Pracuje w:	inst. państw., publicznej	25	36	19	20
spółce właścicieli prywatnych i państwa		18	27	40	15	112
sekt. pryw. poza rolnict.		21	37	32	10	294
prywatnym gosp. rolnym		24	26	32	18	39
Dochody na jedną osobę	Do 1499 zł	25	30	27	19	125
	Od 1500 zł do 1999 zł	29	36	23	11	127
	Od 2000 zł do 2999 zł	28	35	24	13	225
	Od 3000 zł do 3999 zł	24	39	24	13	129
	4000 zł i więcej	27	29	27	17	139
	Trudno powiedzieć	29	33	20	18	118
	Odmowa odpowiedzi	14	31	35	20	201
Ocena własnych war. mater.	Złe	14	25	47	14	67
	Średnie	19	36	28	17	356
	Dobre	29	33	23	15	641
Udział w prakt. religijnych	Kilka razy w tygodniu	48	22	3	27	35
	Raz w tygodniu	32	35	15	18	370
	1–2 razy w miesiącu	20	28	40	12	148
	Kilka razy w roku	20	40	32	9	259
	W ogóle nie uczestniczy	18	31	33	18	227
Poglądy polityczne	Lewica	16	29	38	17	211
	Centrum	17	42	28	14	280
	Prawica	38	28	17	17	394
	Trudno powiedzieć	15	38	31	16	142

TABELA 3

		Jak Pan(i) ogólnie ocenia obecną sytuację polityczną w Polsce? Czy jest ona:				Liczba osób	
		dobra	ani dobra, ani zła	zła	Trudno powiedzieć		
		%	%	%	%		
Ogółem		20	29	47	4	1061	
Płeć	Mężczyźni	22	25	50	3	500	
	Kobiety	19	32	44	5	561	
Wiek	18-24 lata	9	30	58	3	102	
	25-34	8	26	64	2	167	
	35-44	13	33	49	4	203	
	45-54	14	29	52	6	167	
	55-64	35	22	39	3	166	
	65 lat i więcej	33	30	31	7	256	
Miejsce zamieszkania	Wieś	23	31	41	5	437	
	Miasto do 19 999	21	30	47	2	149	
	20 000 – 99 999	18	30	49	3	210	
	100 000 – 499 999	15	23	57	5	152	
	500 000 i więcej mieszk.	19	21	53	7	114	
Wykształcenie	Podstawowe / gimnazjalne	31	28	33	8	157	
	Zasadnicze zawodowe	30	33	33	4	236	
	Średnie	18	26	52	4	376	
	Wyższe	9	28	60	3	292	
Grupa społeczna i zawodowa	Kadra kier., spec. z wyższym wyksz.	9	25	63	3	146	
	Średni personel, technicy	8	29	58	5	58	
	Pracownicy adm.-biurowi	15	23	58	4	69	
	Pracownicy usług	18	28	51	3	98	
	Robotnicy wykwalifikowani	20	32	43	4	121	
	Robotnicy niewykwalifik.	15	31	50	5	32	
	Rolnicy	30	37	33		42	
	Pracujący na własny rach.	22	15	63		35	
	Bezrobotni	29	36	31	4	18	
	Emeryci	33	29	32	7	271	
	Renciści	26	51	22	2	37	
	Uczniowie i studenci	10	20	64	6	55	
	Zajmujący się domem i inni	12	28	54	5	79	
	Pracuje w:	inst. państw., publicznej	15	35	46	4	154
		spółce właścicieli prywatnych i państwa	11	21	64	4	110
sekt. pryw. poza rolnict.		16	25	57	3	295	
prywatnym gosp. rolnym		29	41	30		39	
Dochody na jedną osobę	Do 1499 zł	28	29	35	8	127	
	Od 1500 zł do 1999 zł	27	32	38	3	126	
	Od 2000 zł do 2999 zł	22	35	38	5	225	
	Od 3000 zł do 3999 zł	19	25	54	2	128	
	4000 zł i więcej	13	19	66	2	137	
	Trudno powiedzieć	26	27	46	2	118	
	Odmowa odpowiedzi	11	29	52	7	200	
Ocena własnych war. mater.	Złe	12	22	60	7	68	
	Średnie	13	34	48	4	355	
	Dobre	25	26	45	4	639	
Udział w prakt. religijnych	Kilka razy w tygodniu	52	32	7	8	37	
	Raz w tygodniu	30	34	32	4	372	
	1-2 razy w miesiącu	15	32	47	5	147	
	Kilka razy w roku	13	26	57	4	255	
	W ogóle nie uczestniczy	10	21	66	3	227	
Poglądy polityczne	Lewica	4	16	77	4	211	
	Centrum	9	33	56	2	280	
	Prawica	40	31	26	3	393	
	Trudno powiedzieć	11	35	42	11	138	

TABELA 4

		Jak Pan(i) ogólnie ocenia obecną sytuację gospodarczą w Polsce? Czy jest ona:				Liczba osób
		dobra	ani dobra, ani zła	zła	Trudno powiedzieć	
		%	%	%	%	
Ogółem		31	28	37	4	1068
Płeć	Mężczyźni	34	24	40	2	504
	Kobiety	28	32	35	5	564
Wiek	18–24 lata	20	31	45	4	102
	25–34	13	37	48	2	168
	35–44	25	29	43	4	205
	45–54	21	27	48	5	169
	55–64	47	25	27	1	167
	65 lat i więcej	49	24	22	5	256
Miejsce zamieszkania	Wieś	34	28	33	5	438
	Miasto do 19 999	28	32	36	3	150
	20 000 – 99 999	28	33	37	2	211
	100 000 – 499 999	22	30	46	2	152
	500 000 i więcej mieszk.	41	11	46	3	117
Wykształcenie	Podstawowe / gimnazjalne	40	30	21	9	157
	Zasadnicze zawodowe	41	28	28	3	236
	Średnie	28	28	42	2	378
	Wyższe	23	26	48	3	296
Grupa społeczna i zawodowa	Kadra kier., spec. z wyższym wyksz.	22	25	51	2	149
	Średni personel, technicy	23	25	50	2	58
	Pracownicy adm.-biurowi	20	35	40	5	69
	Pracownicy usług	24	32	40	4	98
	Robotnicy wykwalifikowani	35	22	40	4	122
	Robotnicy niewykwalifik.	17	43	40		32
	Rolnicy	39	23	38		42
	Pracujący na własny rach.	26	31	40	3	35
	Bezrobotni	38	25	34	3	18
	Emeryci	48	24	23	5	272
	Renciści	38	34	28		37
	Uczniowie i studenci	15	36	44	4	55
	Zajmujący się domem i inni	18	35	41	6	80
	Pracuje w:	inst. państw., publicznej	30	27	38	5
spółce właścicieli prywatnych i państwa		18	34	48	1	111
sekt. pryw. poza rolnict.		25	28	45	2	295
prywatnym gosp. rolnym		36	23	38	2	39
Dochody na jedną osobę	Do 1499 zł	35	31	26	7	128
	Od 1500 zł do 1999 zł	40	31	25	4	127
	Od 2000 zł do 2999 zł	35	27	35	3	225
	Od 3000 zł do 3999 zł	36	26	38	1	129
	4000 zł i więcej	26	23	50	1	139
	Trudno powiedzieć	34	27	36	3	118
	Odmowa odpowiedzi	17	32	46	5	201
Ocena własnych war. mater.	Złe	15	26	56	3	70
	Średnie	20	30	46	4	357
	Dobre	39	27	30	4	640
Udział w prakt. religijnych	Kilka razy w tygodniu	52	36	9	3	37
	Raz w tygodniu	45	27	25	4	373
	1–2 razy w miesiącu	26	33	36	5	147
	Kilka razy w roku	23	28	47	2	259
	W ogóle nie uczestniczy	19	25	53	3	227
Poglądy polityczne	Lewica	9	23	63	5	212
	Centrum	23	30	46	1	280
	Prawica	53	25	19	3	395
	Trudno powiedzieć	23	38	33	7	141

TABELA 5

		Czy, Pana(i) zdaniem, w ciągu najbliższego roku sytuacja polityczna w Polsce:				Liczba osób
		poprawi się	pozostanie bez zmian	pogorszy się	Trudno powiedzieć	
		%	%	%	%	
Ogółem		20	40	20	20	1065
Płeć	Mężczyźni	22	39	20	19	502
	Kobiety	19	41	21	20	563
Wiek	18–24 lata	7	54	28	11	102
	25–34	16	46	28	10	168
	35–44	17	40	22	21	203
	45–54	22	39	19	20	169
	55–64	23	38	16	23	166
	65 lat i więcej	28	32	15	25	256
Miejsce zamieszkania	Wieś	19	41	20	20	438
	Miasto do 19 999	22	40	23	15	149
	20 000 – 99 999	19	46	16	19	210
	100 000 – 499 999	20	35	26	19	152
	500 000 i więcej mieszk.	25	31	19	25	117
Wykształcenie	Podstawowe / gimnazjalne	25	41	16	18	157
	Zasadnicze zawodowe	25	36	17	22	237
	Średnie	18	38	24	20	376
	Wyższe	17	45	21	18	295
Grupa społeczna i zawodowa	Kadra kier., spec. z wyższym wyksz.	21	38	21	20	150
	Średni personel, technicy	17	34	35	15	58
	Pracownicy adm.-biurowi	9	47	21	23	69
	Pracownicy usług	16	47	21	16	98
	Robotnicy wykwalifikowani	20	42	15	22	121
	Robotnicy niewykwalifik.	24	44	14	18	32
	Rolnicy	20	40	22	19	42
	Pracujący na własny rach.	21	44	22	13	35
	Bezrobotni	28	38	22	13	18
	Emeryci	28	31	15	25	271
	Renciści	23	42	23	12	37
	Uczniowie i studenci	6	56	26	12	55
	Zajmujący się domem i inni	16	42	28	15	79
	Pracuje w:	inst. państw., publicznej	22	37	16	25
spółce właścicieli prywatnych i państwa		17	37	30	16	111
sekt. pryw. poza rolnict.		18	45	21	16	295
prywatnym gosp. rolnym		10	47	20	23	39
Dochody na jedną osobę	Do 1499 zł	23	37	19	22	127
	Od 1500 zł do 1999 zł	20	39	21	20	126
	Od 2000 zł do 2999 zł	24	41	15	20	225
	Od 3000 zł do 3999 zł	17	43	21	19	129
	4000 zł i więcej	28	39	17	16	139
	Trudno powiedzieć	20	43	20	17	118
	Odmowa odpowiedzi	11	37	29	22	201
Ocena własnych war. mater.	Złe	13	28	37	21	69
	Średnie	15	39	23	23	355
	Dobre	24	41	17	17	641
Udział w prakt. religijnych	Kilka razy w tygodniu	35	38	8	18	37
	Raz w tygodniu	26	36	16	21	372
	1–2 razy w miesiącu	15	42	22	20	148
	Kilka razy w roku	18	45	23	14	257
	W ogóle nie uczestniczy	14	40	25	21	227
Poglądy polityczne	Lewica	14	36	34	16	212
	Centrum	15	48	21	16	280
	Prawica	31	36	13	20	395
	Trudno powiedzieć	11	41	20	28	139

TABELA 6

		Czy, Pana(i) zdaniem, w ciągu najbliższego roku sytuacja gospodarcza w Polsce:				Liczba osób
		poprawi się	pozostanie bez zmian	pogorszy się	Trudno powiedzieć	
		%	%	%	%	
Ogółem		24	36	25	15	1068
Płeć	Mężczyźni	24	36	25	15	505
	Kobiety	24	36	25	15	564
Wiek	18–24 lata	16	40	30	14	102
	25–34	17	36	38	9	168
	35–44	17	38	28	17	205
	45–54	20	41	23	16	169
	55–64	32	35	17	16	167
	65 lat i więcej	37	31	17	16	256
Miejsce zamieszkania	Wieś	23	39	23	15	439
	Miasto do 19 999	22	38	25	15	150
	20 000 – 99 999	25	40	21	14	211
	100 000 – 499 999	27	29	32	12	152
	500 000 i więcej mieszk.	28	26	26	21	117
Wykształcenie	Podstawowe / gimnazjalne	39	32	17	12	157
	Zasadnicze zawodowe	27	38	18	17	237
	Średnie	20	37	27	15	378
	Wyższe	20	35	30	15	296
Grupa społeczna i zawodowa	Kadra kier., spec. z wyższym wyksz.	18	37	32	14	150
	Średni personel, technicy	21	37	31	11	58
	Pracownicy adm.-biurowi	13	38	32	18	69
	Pracownicy usług	23	39	23	15	98
	Robotnicy wykwalifikowani	23	40	16	21	122
	Robotnicy niewykwalifik.	19	49	27	5	32
	Rolnicy	21	35	33	12	42
	Pracujący na własny rach.	21	31	37	10	35
	Bezrobotni	31	36	26	7	18
	Emeryci	37	30	16	17	272
	Renciści	23	46	22	9	37
	Uczniowie i studenci	18	38	31	13	55
	Zajmujący się domem i inni	19	37	29	15	80
Pracuje w:	inst. państw., publicznej	23	38	20	19	157
	spółce właścicieli prywatnych i państwa	17	36	32	15	112
	sekt. pryw. poza rolnict.	21	37	31	11	295
	prywatnym gosp. rolnym	12	44	29	15	39
	Trudno powiedzieć	21	42	25	12	118
Dochody na jedną osobę	Do 1499 zł	28	35	21	16	128
	Od 1500 zł do 1999 zł	22	41	25	12	127
	Od 2000 zł do 2999 zł	30	34	20	16	225
	Od 3000 zł do 3999 zł	25	37	24	14	129
	4000 zł i więcej	31	32	26	11	139
	Trudno powiedzieć	21	42	25	12	118
	Odmowa odpowiedzi	15	35	30	20	202
Ocena własnych war. mater.	Złe	18	27	37	19	70
	Średnie	16	39	29	16	357
	Dobre	30	35	21	14	641
Udział w prakt. religijnych	Kilka razy w tygodniu	37	37	10	16	37
	Raz w tygodniu	32	33	19	15	373
	1–2 razy w miesiącu	19	43	25	13	148
	Kilka razy w roku	22	43	24	11	259
	W ogóle nie uczestniczy	16	31	34	18	227
Poglądy polityczne	Lewica	13	31	41	15	212
	Centrum	21	42	24	13	280
	Prawica	37	34	16	12	395
	Trudno powiedzieć	14	40	25	21	142

TABELA 7

		Czy obecnie Panu(i) i Pana(i) rodzinie żyje się:				Liczba osób
		dobrze	ani dobrze, ani źle	źle	Trudno powiedzieć	
		%	%	%	%	
Ogółem		60	34	6	0	1067
Płeć	Mężczyźni	64	31	6		503
	Kobiety	57	37	6	0	564
Wiek	18-24 lata	63	32	5		102
	25-34	65	31	4		168
	35-44	64	29	8		205
	45-54	49	42	8	0	168
	55-64	60	35	5		167
	65 lat i więcej	60	35	5		256
Miejsce zamieszkania	Wieś	61	33	6		439
	Miasto do 19 999	56	38	6		150
	20 000 – 99 999	62	34	4		211
	100 000 – 499 999	60	34	6	0	152
	500 000 i więcej mieszk.	60	33	7		115
Wykształcenie	Podstawowe / gimnazjalne	56	38	5		157
	Zasadnicze zawodowe	55	37	8		237
	Średnie	62	32	5		378
	Wyższe	64	31	5	0	294
Grupa społeczna i zawodowa	Kadra kier., spec. z wyższym wyksz.	65	31	4	0	149
	Średni personel, technicy	72	21	6		58
	Pracownicy adm.-biurowi	64	29	7		69
	Pracownicy usług	63	31	6		98
	Robotnicy wykwalifikowani	57	40	4		122
	Robotnicy niewykwalifik.	48	39	13		32
	Rolnicy	71	26	3		42
	Pracujący na własny rach.	60	37	3		35
	Bezrobotni	51	34	15		18
	Emeryci	57	38	6		272
	Renciści	55	24	21		37
	Uczniowie i studenci	61	35	4		55
	Zajmujący się domem i inni	57	39	4		80
	Pracuje w:	inst. państw., publicznej	67	25	7	0
spółce właścicieli prywatnych i państwa		49	44	7		112
sekt. pryw. poza rolnict.		66	30	4		295
prywatnym gosp. rolnym		70	27	3		39
Dochody na jedną osobę	Do 1499 zł	52	36	12		128
	Od 1500 zł do 1999 zł	58	35	8		127
	Od 2000 zł do 2999 zł	58	36	6		225
	Od 3000 zł do 3999 zł	69	29	2		128
	4000 zł i więcej	79	20	2		139
	Trudno powiedzieć	67	27	6		118
	Odmowa odpowiedzi	47	47	6	0	202
Ocena własnych war. mater.	Złe	8	45	47		69
	Średnie	30	63	7	0	357
	Dobre	83	16	1		641
Udział w prakt. religijnych	Kilka razy w tygodniu	79	15	6		37
	Raz w tygodniu	68	28	5	0	373
	1-2 razy w miesiącu	60	36	4		148
	Kilka razy w roku	56	36	8		258
	W ogóle nie uczestniczy	51	41	7		227
Poglądy polityczne	Lewica	43	46	11		212
	Centrum	61	35	4		280
	Prawica	71	24	4		393
	Trudno powiedzieć	56	39	6		142

TABELA 8

		Jak Pan(i) sądzi, czy za rok Panu(i) i Pana(i) rodzinie będzie się żyło:				Liczba osób
		lepiej	tak samo jak obecnie	gorzej	Trudno powiedzieć	
		%	%	%	%	
Ogółem		22	51	12	15	1068
Płeć	Mężczyźni	21	51	12	16	504
	Kobiety	22	52	13	13	564
Wiek	18-24 lata	24	52	11	13	102
	25-34	25	54	14	7	168
	35-44	23	47	15	15	205
	45-54	22	46	16	17	169
	55-64	15	57	12	16	167
	65 lat i więcej	22	53	8	17	256
Miejsce zamieszkania	Wieś	21	52	12	15	438
	Miasto do 19 999	22	55	11	12	150
	20 000 – 99 999	23	51	11	15	211
	100 000 – 499 999	23	50	15	12	152
	500 000 i więcej mieszk.	21	47	13	19	117
Wykształcenie	Podstawowe / gimnazjalne	20	58	9	13	156
	Zasadnicze zawodowe	21	49	11	19	237
	Średnie	26	46	11	17	378
	Wyższe	18	56	16	9	296
Grupa społeczna i zawodowa	Kadra kier., spec. z wyższym wyksz.	24	52	16	8	150
	Średni personel, technicy	22	42	19	17	58
	Pracownicy adm.-biurowi	18	59	13	10	69
	Pracownicy usług	26	49	13	13	98
	Robotnicy wykwalifikowani	20	51	12	17	122
	Robotnicy niewykwalifik.	35	43	7	15	32
	Rolnicy	26	44	7	23	42
	Pracujący na własny rach.	34	39	18	10	35
	Bezrobotni	22	48	12	19	18
	Emeryci	21	53	9	16	272
	Renciści	10	59	13	17	37
	Uczniowie i studenci	17	56	13	15	55
	Zajmujący się domem i inni	17	54	12	17	80
	Pracuje w:	inst. państw., publicznej	20	53	14	14
spółce właścicieli prywatnych i państwa		24	53	16	7	112
sekt. pryw. poza rolnict.		26	47	15	12	295
prywatnym gosp. rolnym		24	42	3	30	39
Dochody na jedną osobę	Do 1499 zł	26	40	13	22	128
	Od 1500 zł do 1999 zł	17	55	15	13	127
	Od 2000 zł do 2999 zł	21	55	10	14	225
	Od 3000 zł do 3999 zł	25	49	13	13	129
	4000 zł i więcej	32	49	10	8	139
	Trudno powiedzieć	22	52	9	17	118
	Odmowa odpowiedzi	13	54	16	16	202
Ocena własnych war. mater.	Złe	16	34	29	22	70
	Średnie	16	49	17	19	357
	Dobre	26	55	8	12	640
Udział w prakt. religijnych	Kilka razy w tygodniu	32	45		23	37
	Raz w tygodniu	22	54	10	14	373
	1-2 razy w miesiącu	18	52	15	15	148
	Kilka razy w roku	21	55	11	13	259
	W ogóle nie uczestniczy	24	45	16	15	227
Poglądy polityczne	Lewica	19	50	19	13	212
	Centrum	20	57	11	12	280
	Prawica	26	49	9	15	395
	Trudno powiedzieć	20	50	12	18	142

TABELA 9

		Jak Pan(i) ocenia obecne warunki materialne swojego gospodarstwa domowego? Czy są one:			Liczba osób
		złe	ani dobre, ani złe	dobre	
		%	%	%	
Ogółem		7	34	60	1073
Płeć	Mężczyźni	6	30	64	505
	Kobiety	7	37	56	568
Wiek	18-24 lata	5	26	70	102
	25-34	8	29	63	168
	35-44	7	32	61	208
	45-54	7	40	53	171
	55-64	6	37	57	167
	65 lat i więcej	6	35	59	256
Miejsce zamieszkania	Wieś	8	34	59	439
	Miasto do 19 999	6	41	53	150
	20 000 – 99 999	5	29	66	213
	100 000 – 499 999	5	40	55	152
	500 000 i więcej mieszk.	8	26	66	119
Wykształcenie	Podstawowe / gimnazjalne	8	42	50	157
	Zasadnicze zawodowe	8	40	52	237
	Średnie	6	32	61	378
	Wyższe	5	26	69	301
Grupa społeczna i zawodowa	Kadra kier., spec. z wyższym wyksz.	5	23	72	152
	Średni personel, technicy	8	24	69	58
	Pracownicy adm.-biurowi	6	31	63	70
	Pracownicy usług	7	33	60	98
	Robotnicy wykwalifikowani	2	37	61	122
	Robotnicy niewykwalifik.	12	40	47	32
	Rolnicy	7	35	58	42
	Pracujący na własny rach.	8	23	69	35
	Bezrobotni	20	33	46	18
	Emeryci	7	37	56	272
	Renciści	11	53	37	37
	Uczniowie i studenci	3	26	71	55
	Zajmujący się domem i inni	7	47	46	82
	Pracuje w:	inst. państw., publicznej	6	26	67
spółce właścicieli prywatnych i państwa		7	35	58	112
sekt. pryw. poza rolnict.		5	29	66	295
prywatnym gosp. rolnym		7	37	56	39
Dochody na jedną osobę	Do 1499 zł	18	40	42	128
	Od 1500 zł do 1999 zł	7	39	54	127
	Od 2000 zł do 2999 zł	5	39	56	225
	Od 3000 zł do 3999 zł	3	22	75	129
	4000 zł i więcej	2	17	81	139
	Trudno powiedzieć	5	32	63	118
	Odmowa odpowiedzi	7	41	53	207
Ocena własnych war. mater.	Złe	100			70
	Średnie		100		362
	Dobre			100	641
Udział w prakt. religijnych	Kilka razy w tygodniu	6	35	59	37
	Raz w tygodniu	5	32	63	373
	1-2 razy w miesiącu	6	33	62	148
	Kilka razy w roku	9	34	57	259
	W ogóle nie uczestniczy	8	34	58	227
	Poglądy polityczne	Lewica	10	40	50
Centrum	3	33	63	280	
Prawica	6	27	67	395	
Trudno powiedzieć	8	43	49	142	

TABELA 10

		Jak Pan(i) sądzi, czy w ciągu najbliższego roku warunki materialne Pana(i) gospodarstwa domowego:			Liczba osób
		pogorszą się	pozostaną bez zmian	poprawią się	
		%	%	%	
Ogółem		13	68	20	1073
Płeć	Mężczyźni	12	68	20	505
	Kobiety	13	68	19	568
Wiek	18-24 lata	10	61	29	102
	25-34	16	57	27	168
	35-44	14	66	20	208
	45-54	12	73	15	171
	55-64	13	73	14	167
	65 lat i więcej	11	72	17	256
Miejsce zamieszkania	Wieś	12	69	19	439
	Miasto do 19 999	12	66	22	150
	20 000 – 99 999	11	69	20	213
	100 000 – 499 999	16	67	17	152
	500 000 i więcej mieszk.	15	64	21	119
Wykształcenie	Podstawowe / gimnazjalne	8	71	21	157
	Zasadnicze zawodowe	12	70	18	237
	Średnie	12	65	23	378
	Wyższe	16	68	16	301
Grupa społeczna i zawodowa	Kadra kier., spec. z wyższym wyksz.	14	68	18	152
	Średni personel, technicy	11	63	26	58
	Pracownicy adm.-biurowi	20	66	14	70
	Pracownicy usług	12	68	20	98
	Robotnicy wykwalifikowani	13	69	19	122
	Robotnicy niewykwalifik.	15	60	25	32
	Rolnicy	10	70	20	42
	Pracujący na własny rach.	12	62	26	35
	Bezrobotni	23	53	24	18
	Emeryci	10	72	17	272
	Renciści	16	82	2	37
	Uczniowie i studenci	7	58	35	55
	Zajmujący się domem i inni	15	63	22	82
	Pracuje w:	inst. państw., publicznej	15	67	18
spółce właścicieli prywatnych i państwa		14	62	23	112
sekt. pryw. poza rolnict.		14	66	20	295
prywatnym gosp. rolnym		6	76	18	39
Dochody na jedną osobę	Do 1499 zł	14	60	26	128
	Od 1500 zł do 1999 zł	14	67	19	127
	Od 2000 zł do 2999 zł	13	74	14	225
	Od 3000 zł do 3999 zł	11	65	24	129
	4000 zł i więcej	10	61	29	139
	Trudno powiedzieć	10	71	19	118
	Odmowa odpowiedzi	16	70	14	207
Ocena własnych war. mater.	Złe	41	41	18	70
	Średnie	18	70	12	362
	Dobre	6	70	24	641
Udział w prakt. religijnych	Kilka razy w tygodniu	6	70	25	37
	Raz w tygodniu	11	72	17	373
	1-2 razy w miesiącu	12	69	19	148
	Kilka razy w roku	13	64	23	259
	W ogóle nie uczestniczy	16	64	20	227
Poglądy polityczne	Lewica	19	66	15	212
	Centrum	10	73	18	280
	Prawica	11	67	23	395
	Trudno powiedzieć	14	64	22	142