

Nastroje społeczne w październiku

Znak jakości przyznany CBOS przez
Organizację Firm Badania Opinii i Rynku na rok 2023



Fundacja Centrum Badania Opinii Społecznej
ul. Świętojerska 5/7, 00-236 Warszawa
e-mail: sekretariat@cbos.pl; info@cbos.pl
<http://www.cbos.pl>
(48 22) 629 35 69

SPIS TREŚCI

| | |
|---|----|
| Rozwój ogólnej sytuacji w kraju | 1 |
| Oceny | 1 |
| Przewidywania | 3 |
| | |
| Sytuacja polityczna | 4 |
| Oceny | 4 |
| Przewidywania | 6 |
| | |
| Sytuacja gospodarcza | 7 |
| Oceny | 7 |
| Przewidywania | 9 |
| | |
| Sytuacja własna badanych i materialne warunki życia | 10 |
| Oceny | 10 |
| Przewidywania | 12 |

W październiku¹ w wymiarze ocen bieżącej sytuacji nie zarejestrowaliśmy większych zmian, natomiast w wymiarze prognoz dotyczących sfery publicznej, tj. ogólnej sytuacji w kraju, sytuacji politycznej i gospodarczej, przedwyborczy sondaż uwidocznił wzrost niepewności, któremu towarzyszył spadek pesymizmu.

ROZWÓJ OGÓLNEJ SYTUACJI W KRAJU

Oceny

W stosunku do września nieznacznie ubyło uważających, że sytuacja w kraju zmierza w dobrym kierunku (o 2 punkty, do 33%), a udział niezadowolonych z ogólnej sytuacji w Polsce nie zmienił się (51%). Co szósty nie miał zdania na ten temat (16%, o 2 punkty więcej niż miesiąc temu).

TABELA 1

| Czy, ogólnie rzecz biorąc, sytuacja w naszym kraju zmierza w dobrym czy też w złym kierunku? | Wskazania respondentów według terminów badań | | | | | | | | | | | | | |
|--|--|----|----|-----|------|----|-----|----|----|----|-----|------|----|----|
| | 2022 | | | | 2023 | | | | | | | | | |
| | IX | X | XI | XII | I | II | III | IV | V | VI | VII | VIII | IX | X |
| | w procentach | | | | | | | | | | | | | |
| W dobrym | 20 | 19 | 23 | 21 | 27 | 29 | 30 | 28 | 27 | 27 | 28 | 34 | 35 | 33 |
| W złym | 66 | 68 | 63 | 66 | 59 | 55 | 54 | 56 | 58 | 57 | 55 | 48 | 51 | 51 |
| Trudno powiedzieć | 14 | 13 | 14 | 13 | 14 | 16 | 16 | 16 | 15 | 15 | 17 | 18 | 14 | 16 |

¹ Badanie „Aktualne problemy i wydarzenia” (402) przeprowadzono w ramach procedury mixed-mode na reprezentatywnej imiennej próbie pełnoletnich mieszkańców Polski, wylosowanej z rejestru PESEL.

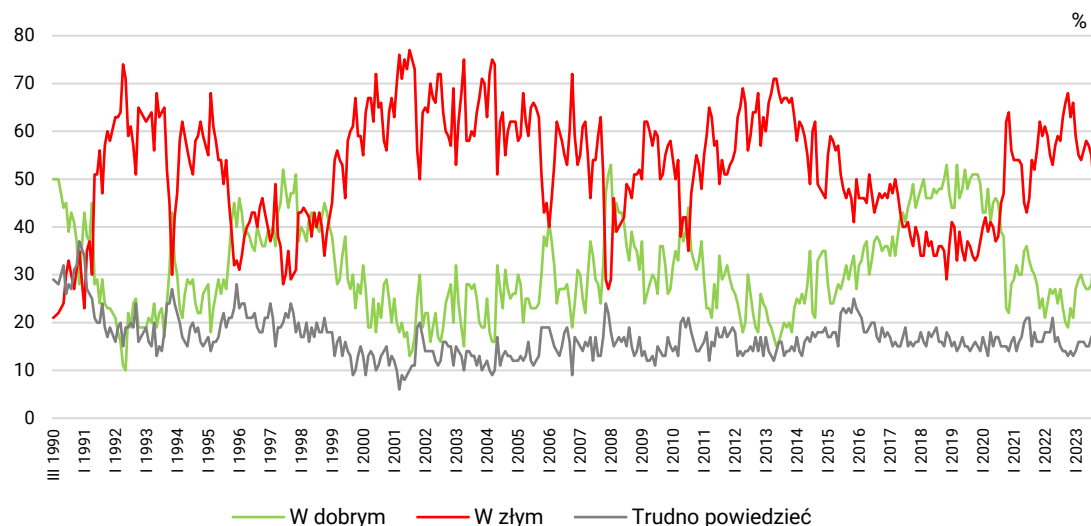
Każdy respondent wybierał samodzielnie jedną z metod:

- wywiad bezpośredni z udziałem ankietera (metoda CAPI),
- wywiad telefoniczny po skontaktowaniu się z ankieterem CBOS (CATI) – dane kontaktowe respondent otrzymywał w liście zapowiednim od CBOS,
- samodzielne wypełnienie ankiety internetowej (CAWI), do której dostęp był możliwy na podstawie loginu i hasła przekazanego respondentowi w liście zapowiednim od CBOS.

We wszystkich trzech przypadkach ankieta miała taki sam zestaw pytań oraz strukturę. Badanie zrealizowano w dniach od 2 do 11 października 2023 roku na próbie liczącej 1110 osób (w tym: 61,5% metodą CAPI, 25,0% – CATI i 13,4% – CAWI).

CBOS realizuje badania statutowe w ramach opisanej wyżej procedury od maja 2020 roku, w każdym przypadku podając proporcję wywiadów bezpośrednich, telefonicznych i internetowych.

RYS. 1. Czy, ogólnie rzecz biorąc, sytuacja w naszym kraju zmierza w dobrym czy też w złym kierunku?



Pozytywnie kierunek zmian dokonujących się w kraju częściej niż pozostali postrzegali mężczyźni niż kobiety (37% wobec 29%), starsi ankietowani (50% badanych powyżej 64 roku życia wobec 12% wśród osób w wieku 18–24 lata), mieszkający na wsi i w mniejszych miastach (38% mieszkańców wsi wobec 19% mieszkańców miast liczących od 100 000 do 499 999 mieszkańców), gorzej wykształceni (38% z wykształceniem podstawowym lub gimnazjalnym wobec 24% z wykształceniem wyższym) oraz o niższych dochodach *per capita* (44% uzyskujących miesięcznie dochody poniżej 1500 zł na członka rodziny wobec 24% o najwyższych dochodach). W grupach społeczno-zawodowych ponadprzeciętnie często byli to emeryci (52%), a w dalszej kolejności – renciści (47%). Z kolei relatywnie najrzadziej zadowolone z kierunku zmian dokonujących się w kraju deklarowali uczniowie i studenci (12%) oraz pracownicy administracyjno-biurowi (16%).

Oceny ogólnej sytuacji w kraju zależne są od orientacji światopoglądowej oraz poglądów politycznych badanych. Lepiej postrzegali ją respondenci częściej praktykujący religijnie (58% zadowolonych wśród praktykujących kilka razy w tygodniu wobec 13% w grupie w ogóle niepraktykujących), a biorąc pod uwagę poglądy polityczne – identyfikujący się z prawicą (61% wobec 10% utożsamiających się z lewicą), natomiast w potencjalnych elektoratach partyjnych – wyborcy Prawa i Sprawiedliwości (76%). Zwolennicy ugrupowań opozycyjnych w zdecydowanej większości wyrażali niezadowolenie z ogólnej sytuacji w kraju. Natomiast opinie osób o niesprecyzowanych preferencjach partyjnych oraz niezamierzających głosować były mniej krytyczne, lecz również wśród nich przeważało niezadowolenie (zob. tabelę 2 i tabelę aneksową 1).

TABELA 2

| Na kandydata którego komitetu wyborczego zamierza Pan(i) głosować w wyborach do Sejmu? | Czy, ogólnie rzecz biorąc, sytuacja w naszym kraju zmierza w dobrym czy też w złym kierunku? | | |
|--|--|--------|-------------------|
| | W dobrym | W złym | Trudno powiedzieć |
| | w procentach | | |
| KW Prawo i Sprawiedliwość | 76 | 11 | 14 |
| KW Nowa Lewica | 17 | 73 | 10 |
| KKW Trzecia Droga PSL-PL2050 Szymona Hołowni | 14 | 72 | 15 |
| KW Konfederacja Wolność i Niepodległość | 10 | 76 | 13 |
| KKW Koalicja Obywatelska PO .N IPL Zieloni | 6 | 86 | 8 |
| Niezdecydowani, na kogo głosować | 18 | 58 | 24 |
| Niezamierzający głosować | 15 | 62 | 23 |

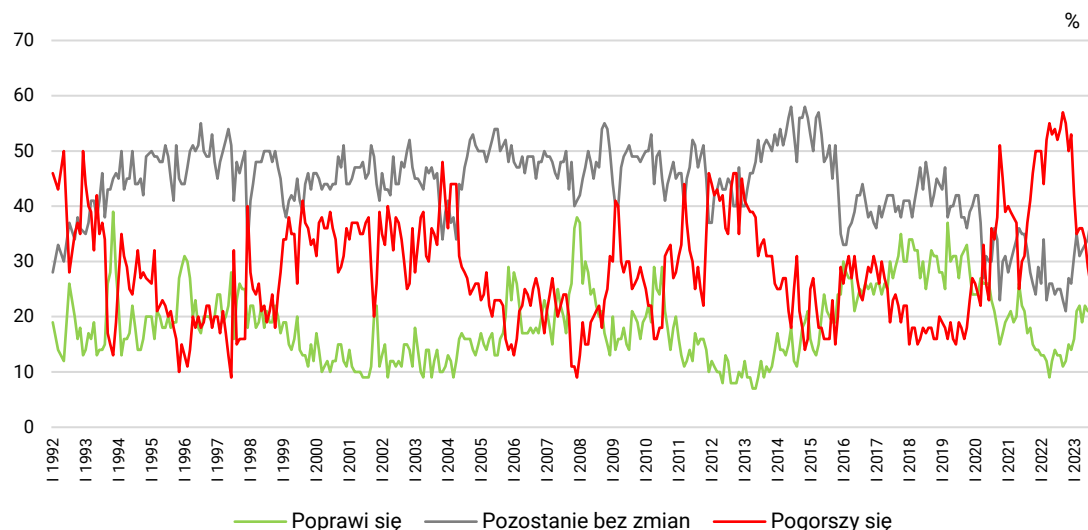
Przewidywania

W porównaniu z wrześniem spadł odsetek obawiających się pogorszenia sytuacji w kraju w ciągu najbliższych dwunastu miesięcy (o 3 punkty, do 23%), a odsetki liczących na poprawę (24%) oraz nieprzewidywających zmian (32%) praktycznie nie zmieniły się. Dość wyraźnie wzrosła natomiast niepewność co do dalszej sytuacji w kraju (o 5 punktów, do 21%).

TABELA 3

| Jak Pan(i) sądzi, czy w ciągu najbliższego roku sytuacja w Polsce poprawi się, pogorszy czy też się nie zmieni? | Wskazania respondentów według terminów badań | | | | | | | | | | | | | |
|--|--|----|----|-----|------|----|-----|----|----|----|-----|------|----|----|
| | 2022 | | | | 2023 | | | | | | | | | |
| | IX | X | XI | XII | I | II | III | IV | V | VI | VII | VIII | IX | X |
| w procentach | | | | | | | | | | | | | | |
| Poprawi się | 11 | 12 | 15 | 14 | 16 | 21 | 22 | 19 | 22 | 21 | 21 | 24 | 25 | 24 |
| Nie zmieni się | 23 | 21 | 27 | 26 | 31 | 35 | 31 | 32 | 33 | 34 | 37 | 32 | 33 | 32 |
| Pogorszy się | 57 | 55 | 50 | 53 | 42 | 35 | 36 | 36 | 34 | 29 | 26 | 24 | 26 | 23 |
| Trudno powiedzieć | 9 | 11 | 8 | 7 | 11 | 9 | 11 | 13 | 11 | 15 | 16 | 20 | 16 | 21 |

RYS. 2. Jak Pan(i) sądzi, czy w ciągu najbliższego roku sytuacja w Polsce poprawi się, pogorszy czy też się nie zmieni?



Pominięto odpowiedzi „Trudno powiedzieć”

SYTUACJA POLITYCZNA

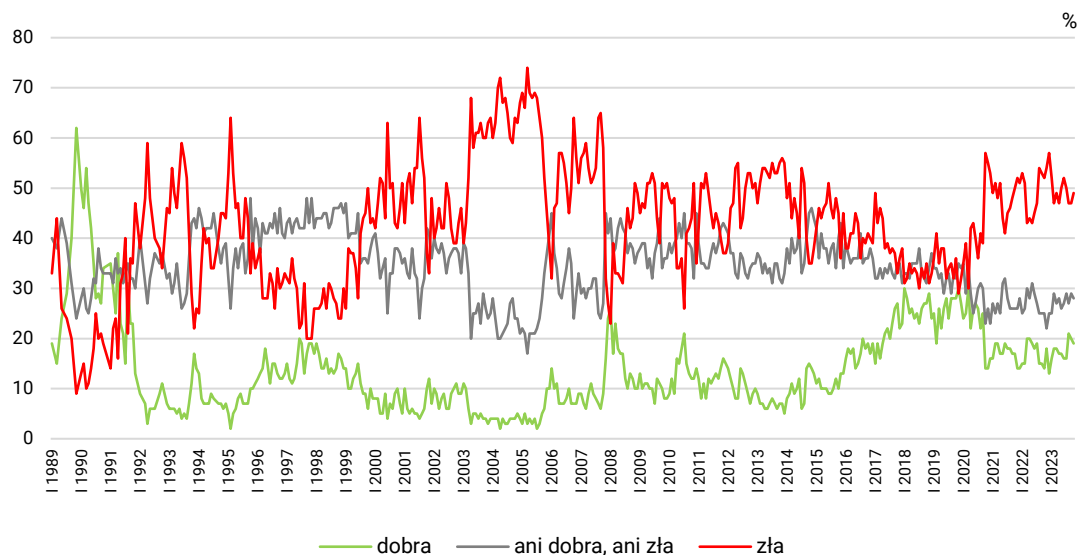
Oceny

Od września oceny sytuacji politycznej w Polsce zmieniły się jedynie w niewielkim stopniu. Minimalnie ubyło niezadowolonych (o 2 punkty, do 49%), a odsetki zadowolonych (19%) i postrzegających ją przeciętnie praktycznie pozostały bez zmian (28%). Bardzo niewielu ankietowanych nie miało zdania w tej sprawie (4%).

TABELA 4

| Jak Pan(i) ogólnie ocenia obecną sytuację polityczną w Polsce? Czy jest ona: | Wskazania respondentów według terminów badań | | | | | | | | | | | | | |
|---|--|----|----|-----|------|----|-----|----|----|----|-----|------|----|----|
| | 2022 | | | | 2023 | | | | | | | | | |
| | IX | X | XI | XII | I | II | III | IV | V | VI | VII | VIII | IX | X |
| | w procentach | | | | | | | | | | | | | |
| – dobra | 15 | 14 | 18 | 13 | 16 | 18 | 18 | 17 | 17 | 16 | 16 | 21 | 20 | 19 |
| – ani dobra, ani zła | 25 | 25 | 22 | 25 | 25 | 29 | 27 | 28 | 26 | 27 | 29 | 27 | 29 | 28 |
| – zła | 53 | 52 | 54 | 57 | 52 | 47 | 49 | 47 | 50 | 52 | 50 | 47 | 47 | 49 |
| Trudno powiedzieć | 7 | 8 | 6 | 5 | 7 | 6 | 6 | 7 | 6 | 5 | 5 | 6 | 4 | 4 |

RYS. 3. Jak Pan(i) ogólnie ocenia obecną sytuację polityczną w Polsce?
Czy jest ona:



Pominięto odpowiedzi „Trudno powiedzieć”

Podobnie jak w przypadku postrzegania kierunku zmian w kraju zadowolenie z sytuacji politycznej częściej deklarowali starsi badani (31% w wieku 65 lat i więcej wobec 8% w wieku 18–24 lata), mieszkańcy mniejszych miejscowości (22% mieszkańców wsi wobec 13% mieszkańców największych miast), respondenci gorzej wykształceni (23% z wykształceniem podstawowym lub gimnazjalnym, 24% z zasadniczym zawodowym wobec 12% z wyższym) i o niższych dochodach przypadających na jedną osobę w gospodarstwie domowym (25% wśród respondentów o dochodach *per capita* do 2999 zł wobec 14% o najwyższych dochodach). W grupach społeczno-zawodowych ponadprzeciętnie często byli to emeryci (32%), a stosunkowo najrzadziej pracownicy administracyjno-biurowi (9%). Częściej zadowolenie z sytuacji politycznej towarzyszyło osobom bardziej religijnym (38% wśród praktykujących kilka razy w tygodniu wobec 6% w ogóle nieuczestniczących w praktykach), identyfikującym się z prawicą (40% wobec 3% badanych o lewicowych poglądach politycznych), a w potencjalnych elektoratach partyjnych – wyborcom Prawa i Sprawiedliwości (49%). Zwolennicy ugrupowań opozycyjnych, osoby o niesprecyzowanych preferencjach partyjnych oraz niezamierzające głosować na ogół wyrażały niezadowolenie z obecnej sytuacji politycznej w Polsce (zob. tabelę 5 i tabelę aneksową 3).

TABELA 5

| Na kandydata którego komitetu wyborczego zamierza Pan(i) głosować w wyborach do Sejmu? | Jak Pan(i) ogólnie ocenia obecną sytuację polityczną w Polsce? Czy jest ona: | | | |
|--|--|--------------------|-----|-------------------|
| | dobra | ani dobra, ani zła | zła | Trudno powiedzieć |
| | w procentach | | | |
| KW Prawo i Sprawiedliwość | 49 | 33 | 15 | 3 |
| KW Konfederacja Wolność i Niepodległość | 4 | 26 | 70 | 0 |
| KKW Trzecia Droga PSL-PL2050 Szymona Hołowni | 2 | 30 | 69 | 0 |
| KKW Koalicja Obywatelska PO .N IPL Zieloni | 2 | 9 | 88 | 1 |
| KW Nowa Lewica | 0 | 16 | 84 | 0 |
| Niezdecydowani, na kogo głosować | 9 | 36 | 49 | 6 |
| Niezamierzający głosować | 10 | 33 | 47 | 10 |

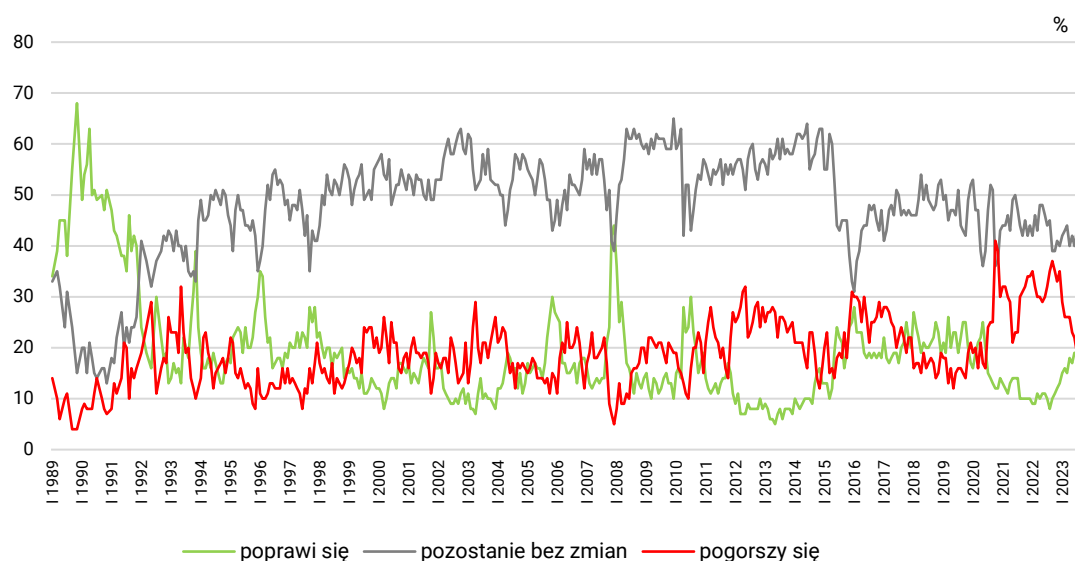
Przewidywania

W porównaniu z poprzednim pomiarem zmniejszyły się odsetki obawiających się pogorszenia sytuacji politycznej w kraju w ciągu najbliższego roku (o 3 punkty, do 17%) oraz nieprognozujących zmian (o 4 punkty, do 36%). Udział oczekujących poprawy w zasadzie nie zmienił się (21%), wzrósł z kolei odsetek niemających sprecyzowanego zdania na ten temat (z 20% do 25%).

TABELA 6

| Czy, Pana(i) zdaniem, w ciągu najbliższego roku sytuacja polityczna w Polsce: | Wskazania respondentów według terminów badań | | | | | | | | | | | | | |
|--|--|----|----|-----|------|----|-----|----|----|----|-----|------|----|----|
| | 2022 | | | | 2023 | | | | | | | | | |
| | IX | X | XI | XII | I | II | III | IV | V | VI | VII | VIII | IX | X |
| | w procentach | | | | | | | | | | | | | |
| – poprawi się | 10 | 11 | 12 | 13 | 15 | 16 | 15 | 18 | 17 | 19 | 19 | 19 | 20 | 21 |
| – nie zmieni się | 39 | 39 | 41 | 40 | 42 | 43 | 44 | 40 | 42 | 40 | 43 | 39 | 40 | 36 |
| – pogorszy się | 37 | 35 | 33 | 35 | 29 | 26 | 26 | 26 | 23 | 22 | 19 | 16 | 20 | 17 |
| Trudno powiedzieć | 14 | 16 | 14 | 12 | 14 | 15 | 15 | 16 | 18 | 18 | 19 | 25 | 20 | 25 |

RYS. 4. Czy, Pana(i) zdaniem, w ciągu najbliższego roku sytuacja polityczna w Polsce:



Pominięto odpowiedzi „Trudno powiedzieć”

SYTUACJA GOSPODARCZA

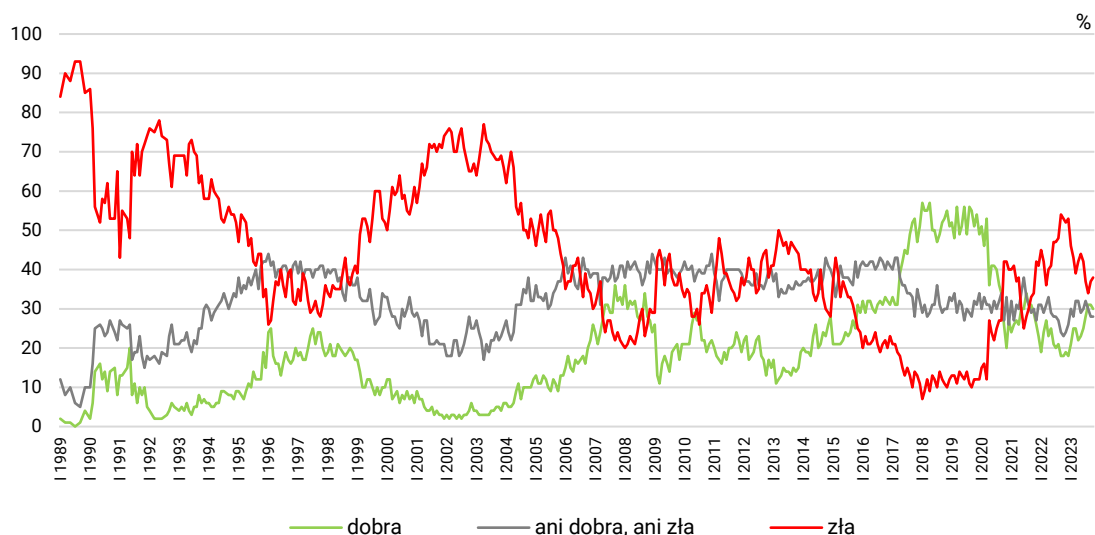
Oceny

W październiku oceny sytuacji gospodarczej praktycznie nie zmieniły się. Nadal blisko dwie piąte badanych (38%) postrzegało ją negatywnie, trochę mniej – pozytywnie (30%), a więcej niż co czwarty – przeciętnie (28%). Jedynie 5% ankietowanych nie miało wyrobionej opinii na ten temat.

TABELA 7

| Jak Pan(i) ogólnie ocenia obecną sytuację gospodarczą w Polsce? Czy jest ona: | Wskazania respondentów według terminów badań | | | | | | | | | | | | | |
|--|--|----|----|-----|------|----|-----|----|----|----|-----|------|----|----|
| | 2022 | | | | 2023 | | | | | | | | | |
| | IX | X | XI | XII | I | II | III | IV | V | VI | VII | VIII | IX | X |
| | w procentach | | | | | | | | | | | | | |
| – dobra | 18 | 18 | 19 | 18 | 21 | 25 | 25 | 22 | 23 | 25 | 28 | 31 | 31 | 30 |
| – ani dobra, ani zła | 24 | 23 | 24 | 26 | 30 | 28 | 32 | 32 | 29 | 30 | 32 | 30 | 28 | 28 |
| – zła | 54 | 53 | 52 | 53 | 46 | 43 | 39 | 42 | 44 | 42 | 37 | 34 | 37 | 38 |
| Trudno powiedzieć | 4 | 5 | 5 | 3 | 4 | 4 | 4 | 5 | 4 | 3 | 4 | 5 | 4 | 5 |

RYS. 5. Jak Pan(i) ogólnie ocenia obecną sytuację gospodarczą w Polsce?
Czy jest ona:



Pominięto odpowiedzi „Trudno powiedzieć”

Częściej niż inni pozytywnie sytuację gospodarczą postrzegali starsi badani (48% w wieku 65 lat i więcej), mieszkający w miastach liczących do 99 999 mieszkańców (35%), gorzej wykształceni (37% z wykształceniem co najwyżej zasadniczym zawodowym), o dochodach od 2000 zł do 2999 zł *per capita* (43%), a także zadowoleni z warunków materialnych swoich gospodarstw domowych (38%). W grupach społeczno-zawodowych większe niż pozostali zadowolenie w tej kwestii deklarowali emeryci (49%).

Ponadto oceny sytuacji gospodarczej, podobnie jak w przypadku wcześniej analizowanych wskaźników, są silnie różnicowane przez kwestie światopoglądowe oraz polityczne usytuowanie badanych. Większe zadowolenie z sytuacji gospodarczej deklarowały osoby częściej uczestniczące w praktykach religijnych (49% wśród praktykujących kilka razy w tygodniu), a uwzględniając poglądy polityczne – utożsamiający się z prawicą (53%). W potencjalnych elektoratach partyjnych dobrze sytuację gospodarczą w większości oceniali jedynie zwolennicy Prawa i Sprawiedliwości, natomiast wyborcy pozostałych ugrupowań przeważnie postrzegali ją negatywnie. Opinie osób o niesprecyzowanych poglądach politycznych oraz niezamierzających głosować były w tej kwestii dosyć podzielone (zob. tabelę 8 i tabelę aneksową 5).

TABELA 8

| Na kandydata którego komitetu wyborczego głosował(a)by Pan(i) w wyborach do Sejmu? | Jak Pan(i) ogólnie ocenia obecną sytuację gospodarczą w Polsce? Czy jest ona: | | | |
|--|---|--------------------|-----|-------------------|
| | dobra | ani dobra, ani zła | zła | Trudno powiedzieć |
| | w procentach | | | |
| KW Prawo i Sprawiedliwość | 68 | 18 | 10 | 4 |
| KKW Trzecia Droga PSL-PL2050 Szymona Hołowni | 23 | 22 | 51 | 4 |
| KW Konfederacja Wolność i Niepodległość | 10 | 22 | 64 | 4 |
| KW Nowa Lewica | 7 | 40 | 53 | 0 |
| KKW Koalicja Obywatelska PO .N IPL Zieloni | 5 | 25 | 68 | 3 |
| Niezdecydowani, na kogo głosować | 20 | 38 | 39 | 4 |
| Niezamierzający głosować | 21 | 37 | 37 | 6 |

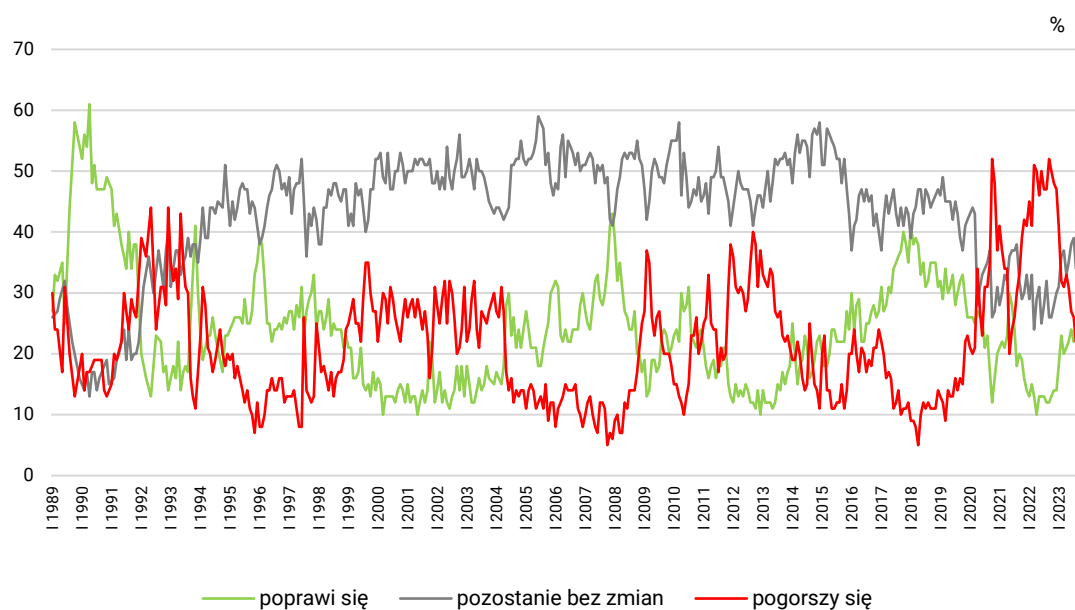
Przewidywania

Tak jak w ubiegłym miesiącu odsetki przewidujących poprawę sytuacji gospodarczej w ciągu najbliższego roku oraz prognozujących pogorszenie były dosyć zbliżone, zaś najwięcej badanych uważało, że kondycja gospodarki nie ulegnie zmianie (34%, spadek o 2 punkty). W październiku 25% liczyło na poprawę sytuacji gospodarczej, 23% obawiało się jej pogorszenia (spadek o 2 punkty), a blisko co piąty nie miał sprecyzowanego zdania na ten temat (19%, wzrost o 4 punkty).

TABELA 9

| Czy, Pana(i) zdaniem, w ciągu najbliższego roku sytuacja gospodarcza w Polsce: | Wskazania respondentów według terminów badań | | | | | | | | | | | | | |
|---|--|----|----|-----|------|----|-----|----|----|----|-----|------|----|----|
| | 2022 | | | | 2023 | | | | | | | | | |
| | IX | X | XI | XII | I | II | III | IV | V | VI | VII | VIII | IX | X |
| | w procentach | | | | | | | | | | | | | |
| – poprawi się | 12 | 13 | 14 | 14 | 18 | 23 | 20 | 21 | 22 | 24 | 22 | 26 | 24 | 25 |
| – nie zmieni się | 26 | 26 | 28 | 30 | 31 | 36 | 37 | 33 | 35 | 38 | 39 | 34 | 36 | 34 |
| – pogorszy się | 52 | 50 | 48 | 47 | 41 | 32 | 31 | 33 | 31 | 27 | 26 | 22 | 25 | 23 |
| Trudno powiedzieć | 10 | 11 | 10 | 9 | 10 | 9 | 11 | 13 | 12 | 12 | 13 | 19 | 15 | 19 |

RYS. 6. Czy, Pana(i) zdaniem, w ciągu najbliższego roku sytuacja gospodarcza w Polsce:



Pominięto odpowiedzi „Trudno powiedzieć”

SYTUACJA WŁASNA BADANYCH I MATERIALNE WARUNKI ŻYCIA

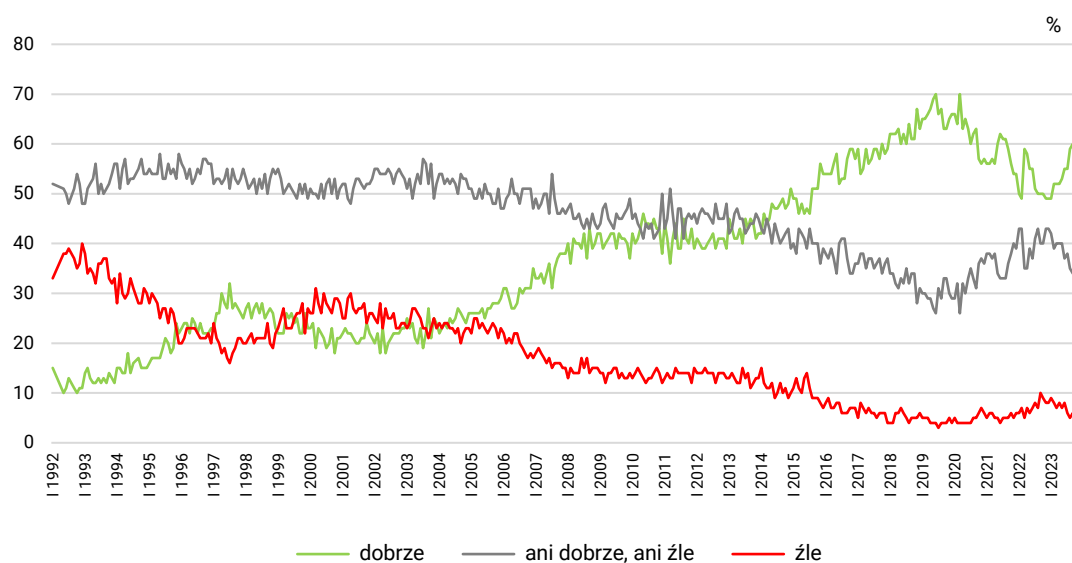
Oceny

Podobnie jak w sierpniu i we wrześniu sześciu na dziesięciu badanych było zadowolonych z poziomu życia swojego i swojej rodziny (59%), nieco więcej niż co trzeci ocenił go przeciętnie (35%), a co dwudziesty wyraził w tej kwestii niezadowolenie (5%).

TABELA 10

| Czy obecnie Panu(i) i Pana(i) rodzinie żyje się: | Wskazania respondentów według terminów badań | | | | | | | | | | | | | |
|--|--|----|----|-----|------|----|-----|----|----|----|-----|------|----|----|
| | 2022 | | | | 2023 | | | | | | | | | |
| | IX | X | XI | XII | I | II | III | IV | V | VI | VII | VIII | IX | X |
| | w procentach | | | | | | | | | | | | | |
| – dobrze | 50 | 50 | 49 | 49 | 49 | 52 | 52 | 52 | 53 | 55 | 55 | 59 | 60 | 59 |
| – ani dobrze, ani źle | 40 | 40 | 43 | 43 | 42 | 39 | 40 | 40 | 40 | 37 | 38 | 35 | 34 | 35 |
| – źle | 10 | 9 | 8 | 8 | 9 | 8 | 7 | 8 | 7 | 8 | 6 | 5 | 6 | 5 |

RYS. 7. Czy obecnie Panu(i) i Pana(i) rodzinie żyje się:



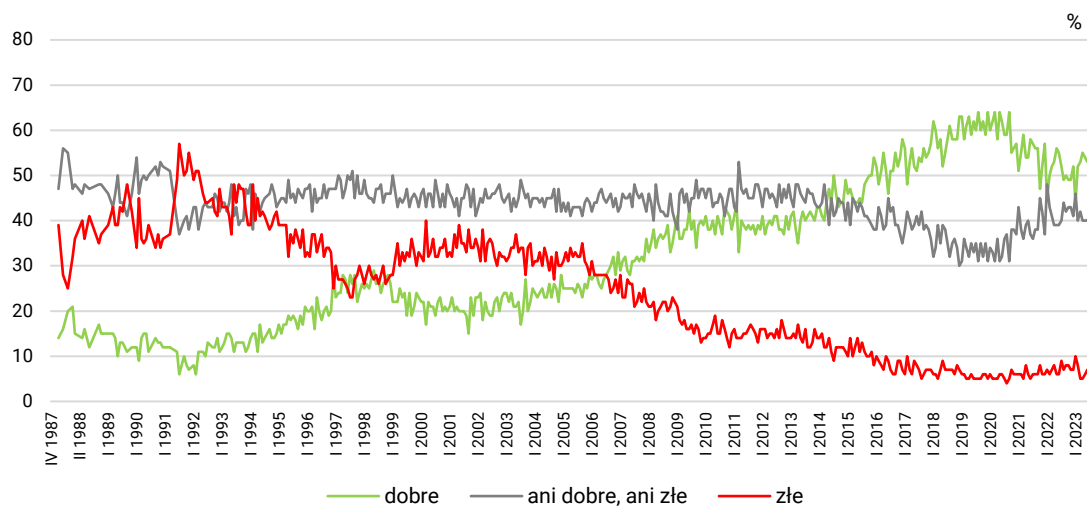
Pomięto odpowiedzi „Trudno powiedzieć”

Po zanotowanym w ubiegłym miesiącu wzroście odsetka zadowolonych z warunków materialnych gospodarstw domowych w tym miesiącu zmniejszył się on o 4 punkty (do 56%). Wzrósł udział postrzegających je przeciętnie (o 4 punkty, do 38%), zaś odsetek niezadowolonych praktycznie nie zmienił się (6%).

TABELA 11

| Jak Pan(i) ocenia obecne warunki materialne swojego gospodarstwa domowego? Czy są one: | Wskazania respondentów według terminów badań | | | | | | | | | | | | | |
|--|--|----|----|-----|------|----|-----|----|----|----|-----|------|----|----|
| | 2022 | | | | 2023 | | | | | | | | | |
| | IX | X | XI | XII | I | II | III | IV | V | VI | VII | VIII | IX | X |
| | w procentach | | | | | | | | | | | | | |
| – dobre | 50 | 49 | 49 | 52 | 44 | 52 | 53 | 55 | 54 | 53 | 54 | 57 | 60 | 56 |
| – ani dobre, ani złe | 42 | 43 | 43 | 41 | 46 | 40 | 42 | 40 | 40 | 40 | 41 | 38 | 34 | 38 |
| – złe | 8 | 8 | 7 | 7 | 10 | 8 | 5 | 5 | 6 | 7 | 6 | 5 | 7 | 6 |

RYS. 8. Jak Pan(i) ocenia obecne warunki materialne swojego gospodarstwa domowego? Czy są one:



Stosunkowo najczęściej zadowolone z poziomu życia własnej rodziny oraz z warunków materialnych swojego gospodarstwa domowego deklarowali badani o dochodach wynoszących co najmniej 4000 zł (odsetki odpowiednio: 77% i 84%), absolwenci wyższych uczelni (67% i 65%) oraz najmłodszy ankietowani, w wieku 18–24 lata (65% i 73%) – zob. tabele aneksowe 7 i 9.

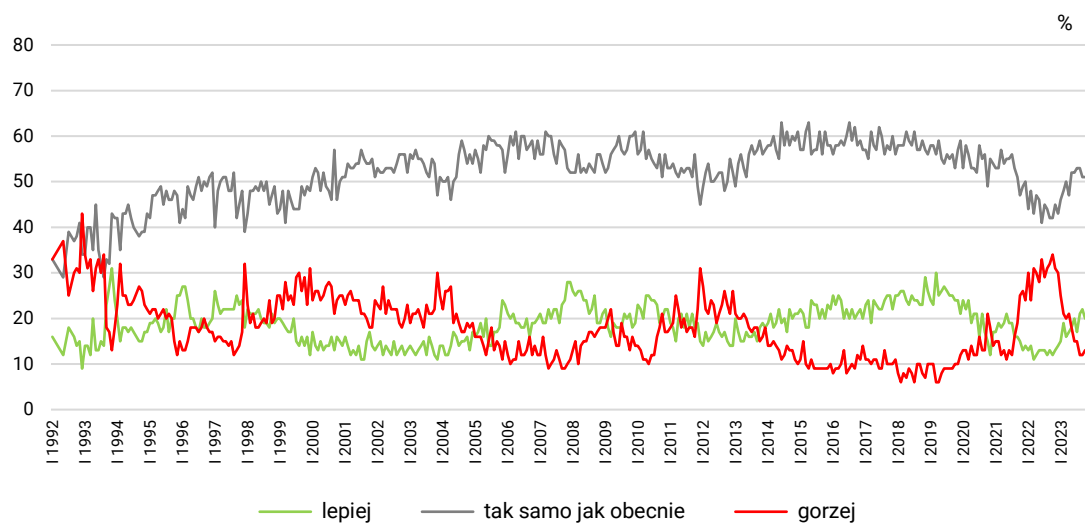
Przewidywania

W stosunku do września prognozy dotyczące poziomu życia respondentów i ich rodzin oraz warunków materialnych gospodarstw domowych zmieniły się tylko w niewielkim stopniu. Minimalnie ubyło prognozujących poprawę poziomu życia (o 2 punkty, do 20%), udział obawiających się pogorszenia pozostał praktycznie bez zmian (13%), a największa część badanych (51%) – podobnie jak w poprzednich miesiącach – zakładała utrzymanie *status quo*.

TABELA 12

| Jak Pan(i) sądzi, czy za rok Panu(i) i Pana(i) rodzinie będzie się żyło: | Wskazania respondentów według terminów badań | | | | | | | | | | | | | |
|--|--|----|----|-----|------|----|-----|----|----|----|-----|------|----|----|
| | 2022 | | | | 2023 | | | | | | | | | |
| | IX | X | XI | XII | I | II | III | IV | V | VI | VII | VIII | IX | X |
| | w procentach | | | | | | | | | | | | | |
| – lepiej | 13 | 12 | 13 | 14 | 15 | 19 | 16 | 17 | 18 | 20 | 17 | 21 | 22 | 20 |
| – tak samo | 42 | 42 | 45 | 43 | 46 | 48 | 50 | 47 | 52 | 52 | 53 | 53 | 51 | 51 |
| – gorzej | 32 | 34 | 31 | 30 | 25 | 21 | 20 | 21 | 18 | 15 | 15 | 12 | 12 | 13 |
| Trudno powiedzieć | 13 | 12 | 11 | 13 | 14 | 12 | 14 | 15 | 13 | 12 | 16 | 15 | 15 | 16 |

RYS. 9. Jak Pan(i) sądzi, czy za rok Panu(i) i Pana(i) rodzinie będzie się żyło:



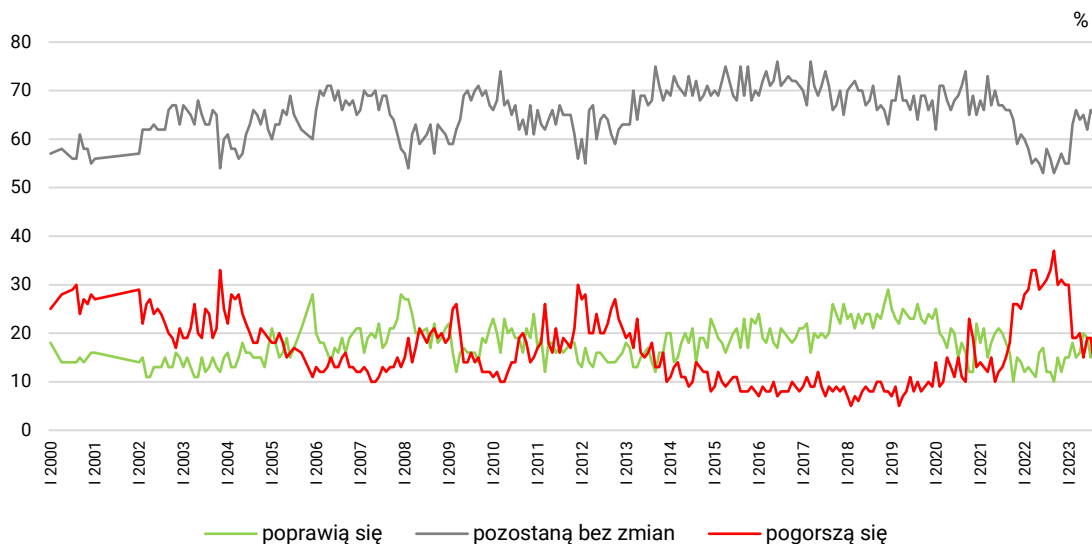
Pomięto odpowiedzi „Trudno powiedzieć”

W porównaniu z wrześniem ubyłoby nieprzewidyujących zmian warunków materialnych gospodarstw domowych (o 3 punkty, do 65%), zaś odsetki liczących na poprawę (20%) oraz obawiających się pogorszenia (14%) w zasadzie nie zmieniły się.

TABELA 13

| Jak Pan(i) sądzi, czy w ciągu najbliższego roku warunki materialne Pana(i) gospodarstwa domowego: | Wskazania respondentów według terminów badań | | | | | | | | | | | | | |
|--|--|----|----|-----|------|----|-----|----|----|----|-----|------|----|----|
| | 2022 | | | | 2023 | | | | | | | | | |
| | IX | X | XI | XII | I | II | III | IV | V | VI | VII | VIII | IX | X |
| | w procentach | | | | | | | | | | | | | |
| – poprawią się | 10 | 15 | 12 | 15 | 15 | 18 | 15 | 16 | 20 | 19 | 15 | 22 | 20 | 20 |
| – pozostaną bez zmian | 53 | 55 | 57 | 55 | 55 | 63 | 66 | 64 | 65 | 62 | 66 | 65 | 68 | 65 |
| – pogorszą się | 37 | 30 | 31 | 30 | 30 | 19 | 19 | 20 | 15 | 19 | 19 | 13 | 13 | 14 |

RYS. 10. Jak Pan(i) sądzi, czy w ciągu najbliższego roku warunki materialne Pana(i) gospodarstwa domowego:



W ciągu ostatniego miesiąca nie odnotowaliśmy większych zmian w ocenach bieżącej sytuacji w kraju. Choć generalnie w ostatnim czasie nastroje społeczne poprawiały się, to w przededniu wyborów parlamentarnych przeważało niezadowolenie z kierunku zmian dokonujących się w Polsce, z jakości życia politycznego, a także z sytuacji gospodarczej. Jedynie w postrzeganiu poziomu życia i warunków materialnych gospodarstw domowych więcej było ocen pozytywnych niż negatywnych.

Z kolei w przewidywaniach na najbliższy rok odnoszących się do sfery publicznej w ostatnich miesiącach wzrastała niepewność co do dalszego rozwoju sytuacji przy jednoczesnym zmniejszaniu się pesymizmu. W październiku w prognozach odnoszących się do wszystkich analizowanych wymiarów najczęściej wyrażane było przekonanie o utrzymaniu *status quo*. Ponadto w przewidywaniach dotyczących sfery publicznej obawy przed pogorszeniem były mniej więcej równoważone nadziejami na poprawę, natomiast w sferze prywatnej optymizm przeważał nad pesymizmem.

Opracowała

Małgorzata Omyła-Rudzka

TABELA 1

| | | Czy, ogólnie rzecz biorąc, sytuacja w naszym kraju zmierza w dobrym czy też w złym kierunku? | | | Liczba osób |
|---|-------------------------------------|--|--------|-------------------|-------------|
| | | W dobrym | W złym | Trudno powiedzieć | |
| | | % | % | % | |
| Ogółem | | 33 | 51 | 16 | 1107 |
| Płeć | Mężczyźni | 37 | 49 | 14 | 520 |
| | Kobiety | 29 | 52 | 18 | 587 |
| Wiek | 18–24 lata | 12 | 73 | 15 | 106 |
| | 25–34 | 22 | 61 | 17 | 175 |
| | 35–44 | 25 | 60 | 15 | 213 |
| | 45–54 | 28 | 56 | 17 | 176 |
| | 55–64 | 47 | 42 | 12 | 172 |
| | 65 lat i więcej | 50 | 30 | 20 | 265 |
| Miejsce zamieszkania | Wieś | 38 | 44 | 18 | 454 |
| | Miasto do 19 999 | 36 | 44 | 20 | 155 |
| | 20 000 – 99 999 | 35 | 52 | 13 | 220 |
| | 100 000 – 499 999 | 19 | 68 | 13 | 157 |
| | 500 000 i więcej mieszk. | 27 | 59 | 14 | 120 |
| Wykształcenie | Podstawowe / gimnazjalne | 38 | 35 | 26 | 162 |
| | Zasadnicze zawodowe | 44 | 42 | 14 | 245 |
| | Średnie | 30 | 56 | 14 | 391 |
| | Wyższe | 24 | 59 | 16 | 308 |
| Grupa społeczna i zawodowa | Kadra kier., spec. z wyższym wyksz. | 22 | 60 | 18 | 161 |
| | Średni personel, technicy | 32 | 63 | 5 | 46 |
| | Pracownicy adm.-biurowi | 16 | 65 | 19 | 86 |
| | Pracownicy usług | 20 | 59 | 21 | 68 |
| | Robotnicy wykwalifikowani | 36 | 56 | 8 | 120 |
| | Robotnicy niewykwalifik. | 31 | 66 | 3 | 48 |
| | Rolnicy | 23 | 48 | 28 | 44 |
| | Pracujący na własny rach. | 24 | 65 | 11 | 54 |
| | Bezrobotni | 32 | 62 | 6 | 19 |
| | Emeryci | 52 | 28 | 20 | 277 |
| | Renciści | 47 | 44 | 9 | 55 |
| | Uczniowie i studenci | 12 | 65 | 22 | 55 |
| | Zajmujący się domem i inni | 29 | 50 | 21 | 74 |
| | Pracuje w: | inst. państw., publicznej | 28 | 54 | 18 |
| spółce właścicieli prywatnych i państwa | | 24 | 65 | 11 | 130 |
| sekt. prywat. poza rolnict. | | 24 | 62 | 14 | 297 |
| prywatnym gosp. rolnym | | 29 | 44 | 27 | 49 |
| Dochody na jedną osobę | Do 1499 zł | 44 | 40 | 16 | 116 |
| | Od 1500 zł do 1999 zł | 43 | 44 | 13 | 141 |
| | Od 2000 zł do 2999 zł | 43 | 41 | 16 | 238 |
| | Od 3000 zł do 3999 zł | 30 | 54 | 16 | 126 |
| | 4000 zł i więcej | 24 | 62 | 13 | 169 |
| | Trudno powiedzieć | 19 | 59 | 23 | 123 |
| | Odmowa odpowiedzi | 25 | 56 | 18 | 194 |
| Ocena własnych war. mater. | Złe | 35 | 56 | 9 | 65 |
| | Średnie | 24 | 57 | 19 | 423 |
| | Dobre | 39 | 46 | 15 | 619 |
| Udział w prakt. religijnych | Kilka razy w tygodniu | 58 | 19 | 23 | 54 |
| | Raz w tygodniu | 47 | 36 | 18 | 399 |
| | 1–2 razy w miesiącu | 34 | 49 | 17 | 147 |
| | Kilka razy w roku | 26 | 59 | 15 | 234 |
| | W ogóle nie uczestniczy | 13 | 75 | 12 | 242 |
| Poglądy polityczne | Lewica | 10 | 77 | 14 | 254 |
| | Centrum | 23 | 64 | 13 | 288 |
| | Prawica | 61 | 27 | 12 | 414 |
| | Trudno powiedzieć | 18 | 42 | 40 | 110 |

TABELA 2

| | | Jak Pan(i) sądzi, czy w ciągu najbliższego roku sytuacja w Polsce poprawi się, pogorszy czy też się nie zmieni? | | | | Liczba osób |
|-----------------------------|---|---|----------------|--------------|-------------------|-------------|
| | | Poprawi się | Nie zmieni się | Pogorszy się | Trudno powiedzieć | |
| | | % | % | % | % | |
| Ogółem | | 24 | 32 | 23 | 21 | 1108 |
| Płeć | Mężczyźni | 24 | 32 | 24 | 20 | 522 |
| | Kobiety | 24 | 33 | 21 | 23 | 586 |
| Wiek | 18–24 lata | 13 | 35 | 36 | 16 | 106 |
| | 25–34 | 19 | 34 | 32 | 15 | 175 |
| | 35–44 | 19 | 35 | 29 | 16 | 215 |
| | 45–54 | 17 | 35 | 28 | 20 | 177 |
| | 55–64 | 29 | 32 | 14 | 25 | 172 |
| | 65 lat i więcej | 36 | 25 | 8 | 31 | 263 |
| Miejsce zamieszkania | Wieś | 21 | 34 | 24 | 21 | 454 |
| | Miasto do 19 999 | 25 | 37 | 20 | 18 | 155 |
| | 20 000 – 99 999 | 27 | 36 | 16 | 21 | 220 |
| | 100 000 – 499 999 | 23 | 28 | 30 | 20 | 157 |
| | 500 000 i więcej mieszk. | 27 | 19 | 24 | 30 | 122 |
| Wykształcenie | Podstawowe / gimnazjalne | 28 | 27 | 21 | 25 | 162 |
| | Zasadnicze zawodowe | 26 | 36 | 17 | 21 | 245 |
| | Średnie | 21 | 36 | 23 | 20 | 392 |
| | Wyższe | 22 | 27 | 28 | 22 | 308 |
| Grupa społeczna i zawodowa | Kadra kier., spec. z wyższym wyksz. | 27 | 22 | 27 | 24 | 162 |
| | Średni personel, technicy | 15 | 37 | 32 | 15 | 46 |
| | Pracownicy adm.-biurowi | 13 | 33 | 36 | 19 | 86 |
| | Pracownicy usług | 21 | 44 | 27 | 9 | 68 |
| | Robotnicy wykwalifikowani | 21 | 37 | 28 | 14 | 121 |
| | Robotnicy niewykwalifik. | 16 | 39 | 38 | 7 | 48 |
| | Rolnicy | 11 | 40 | 28 | 21 | 44 |
| | Pracujący na własny rach. | 20 | 40 | 24 | 17 | 54 |
| | Bezrobotni | 17 | 46 | 18 | 20 | 19 |
| | Emeryci | 37 | 28 | 7 | 28 | 277 |
| | Renciści | 22 | 34 | 19 | 24 | 55 |
| | Uczniowie i studenci | 13 | 33 | 38 | 17 | 55 |
| | Zajmujący się domem i inni | 19 | 25 | 18 | 38 | 74 |
| Pracuje w: | inst. państw., publicznej | 22 | 35 | 26 | 17 | 166 |
| | spółce właścicieli prywatnych i państwa | 21 | 29 | 37 | 13 | 130 |
| | sekt. pryw. poza rolnict. | 20 | 34 | 27 | 19 | 297 |
| | prywatnym gosp. rolnym | 11 | 42 | 28 | 19 | 49 |
| | Trudno powiedzieć | 16 | 35 | 25 | 24 | 124 |
| Dochody na jedną osobę | Do 1499 zł | 24 | 33 | 19 | 25 | 116 |
| | Od 1500 zł do 1999 zł | 26 | 29 | 22 | 23 | 141 |
| | Od 2000 zł do 2999 zł | 28 | 35 | 13 | 24 | 238 |
| | Od 3000 zł do 3999 zł | 24 | 35 | 25 | 15 | 125 |
| | 4000 zł i więcej | 29 | 29 | 25 | 18 | 169 |
| | Trudno powiedzieć | 16 | 35 | 25 | 24 | 124 |
| | Odmowa odpowiedzi | 16 | 31 | 32 | 22 | 195 |
| Ocena własnych war. mater. | Złe | 16 | 32 | 30 | 22 | 65 |
| | Średnie | 19 | 31 | 27 | 24 | 425 |
| | Dobre | 28 | 33 | 19 | 20 | 619 |
| Udział w prakt. religijnych | Kilka razy w tygodniu | 31 | 33 | 18 | 19 | 54 |
| | Raz w tygodniu | 30 | 31 | 17 | 23 | 399 |
| | 1–2 razy w miesiącu | 21 | 38 | 26 | 16 | 147 |
| | Kilka razy w roku | 21 | 38 | 22 | 19 | 234 |
| | W ogóle nie uczestniczy | 18 | 28 | 32 | 22 | 240 |
| Poglądy polityczne | Lewica | 18 | 31 | 31 | 20 | 252 |
| | Centrum | 19 | 41 | 21 | 19 | 288 |
| | Prawica | 34 | 28 | 18 | 20 | 414 |
| | Trudno powiedzieć | 12 | 30 | 25 | 33 | 111 |

TABELA 3

| | | Jak Pan(i) ogólnie ocenia obecną sytuację polityczną w Polsce? Czy jest ona: | | | | Liczba osób |
|-----------------------------|---|--|--------------------|-----|-------------------|-------------|
| | | dobra | ani dobra, ani zła | zła | Trudno powiedzieć | |
| | | % | % | % | % | |
| Ogółem | | 19 | 28 | 49 | 4 | 1105 |
| Płeć | Mężczyźni | 21 | 23 | 51 | 5 | 519 |
| | Kobiety | 17 | 32 | 48 | 3 | 586 |
| Wiek | 18–24 lata | 8 | 23 | 67 | 2 | 106 |
| | 25–34 | 11 | 33 | 55 | 0 | 175 |
| | 35–44 | 14 | 28 | 53 | 5 | 213 |
| | 45–54 | 16 | 28 | 52 | 4 | 177 |
| | 55–64 | 24 | 29 | 42 | 5 | 172 |
| | 65 lat i więcej | 31 | 25 | 38 | 6 | 264 |
| Miejsce zamieszkania | Wieś | 22 | 31 | 43 | 5 | 455 |
| | Miasto do 19 999 | 19 | 32 | 42 | 7 | 154 |
| | 20 000 – 99 999 | 20 | 26 | 51 | 3 | 218 |
| | 100 000 – 499 999 | 14 | 21 | 62 | 3 | 157 |
| | 500 000 i więcej mieszk. | 13 | 23 | 63 | 1 | 121 |
| Wykształcenie | Podstawowe / gimnazjalne | 23 | 25 | 42 | 10 | 162 |
| | Zasadnicze zawodowe | 24 | 33 | 37 | 5 | 244 |
| | Średnie | 19 | 28 | 51 | 3 | 390 |
| | Wyższe | 12 | 25 | 61 | 2 | 309 |
| | Grupa społeczna i zawodowa | Kadra kier., spec. z wyższym wyksz. | 12 | 23 | 62 | 2 |
| Średni personel, technicy | | 18 | 23 | 59 | | 46 |
| Pracownicy adm.-biurowi | | 9 | 31 | 57 | 4 | 85 |
| Pracownicy usług | | 15 | 26 | 59 | | 68 |
| Robotnicy wykwalifikowani | | 16 | 31 | 48 | 5 | 121 |
| Robotnicy niewykwalifik. | | 10 | 40 | 48 | 2 | 47 |
| Rolnicy | | 24 | 38 | 26 | 12 | 44 |
| Pracujący na własny rach. | | 14 | 16 | 70 | | 54 |
| Bezrobotni | | 18 | 28 | 44 | 10 | 19 |
| Emeryci | | 32 | 25 | 36 | 7 | 277 |
| Renciści | | 22 | 34 | 41 | 3 | 54 |
| Uczniowie i studenci | | | 29 | 68 | 4 | 55 |
| Zajmujący się domem i inni | | 21 | 33 | 44 | 2 | 74 |
| Pracuje w: | | inst. państw., publicznej | 20 | 33 | 44 | 2 |
| | spółce właścicieli prywatnych i państwa | 11 | 21 | 65 | 3 | 129 |
| | sekt. prywat. poza rolnict. | 10 | 25 | 61 | 3 | 298 |
| | prywatnym gosp. rolnym | 23 | 36 | 30 | 11 | 49 |
| Dochody na jedną osobę | Do 1499 zł | 25 | 33 | 38 | 4 | 116 |
| | Od 1500 zł do 1999 zł | 24 | 29 | 41 | 5 | 141 |
| | Od 2000 zł do 2999 zł | 25 | 29 | 41 | 5 | 236 |
| | Od 3000 zł do 3999 zł | 19 | 23 | 56 | 2 | 126 |
| | 4000 zł i więcej | 14 | 23 | 62 | 2 | 170 |
| | Trudno powiedzieć | 11 | 31 | 51 | 7 | 124 |
| | Odmowa odpowiedzi | 13 | 28 | 56 | 4 | 193 |
| Ocena własnych war. mater. | Złe | 19 | 19 | 62 | | 64 |
| | Średnie | 12 | 30 | 51 | 7 | 423 |
| | Dobre | 23 | 27 | 47 | 3 | 619 |
| Udział w prakt. religijnych | Kilka razy w tygodniu | 38 | 19 | 32 | 11 | 53 |
| | Raz w tygodniu | 29 | 32 | 36 | 4 | 397 |
| | 1–2 razy w miesiącu | 20 | 35 | 42 | 4 | 147 |
| | Kilka razy w roku | 11 | 27 | 57 | 5 | 234 |
| | W ogóle nie uczestniczy | 6 | 20 | 72 | 2 | 243 |
| Poglądy polityczne | Lewica | 3 | 20 | 75 | 2 | 254 |
| | Centrum | 6 | 36 | 56 | 1 | 288 |
| | Prawica | 40 | 27 | 30 | 3 | 414 |
| | Trudno powiedzieć | 13 | 32 | 40 | 14 | 109 |

TABELA 4

| | | Czy, Pana(i) zdaniem, w ciągu najbliższego roku sytuacja polityczna w Polsce: | | | | Liczba osób |
|-----------------------------|---|---|----------------------|--------------|-------------------|-------------|
| | | poprawi się | pozostanie bez zmian | pogorszy się | Trudno powiedzieć | |
| | | % | % | % | % | |
| Ogółem | | 21 | 36 | 17 | 25 | 1107 |
| Płeć | Mężczyźni | 24 | 36 | 17 | 23 | 519 |
| | Kobiety | 19 | 36 | 18 | 27 | 587 |
| Wiek | 18–24 lata | 17 | 50 | 14 | 19 | 106 |
| | 25–34 | 21 | 38 | 23 | 18 | 175 |
| | 35–44 | 20 | 40 | 22 | 18 | 213 |
| | 45–54 | 18 | 34 | 21 | 27 | 177 |
| | 55–64 | 24 | 30 | 17 | 29 | 173 |
| | 65 lat i więcej | 26 | 31 | 8 | 35 | 263 |
| Miejsce zamieszkania | Wieś | 17 | 35 | 22 | 26 | 455 |
| | Miasto do 19 999 | 21 | 43 | 12 | 24 | 154 |
| | 20 000 – 99 999 | 23 | 41 | 12 | 25 | 220 |
| | 100 000 – 499 999 | 24 | 35 | 17 | 24 | 157 |
| | 500 000 i więcej mieszk. | 31 | 24 | 15 | 30 | 120 |
| Wykształcenie | Podstawowe / gimnazjalne | 23 | 34 | 14 | 29 | 162 |
| | Zasadnicze zawodowe | 21 | 40 | 16 | 23 | 244 |
| | Średnie | 21 | 32 | 21 | 26 | 392 |
| | Wyższe | 21 | 39 | 15 | 25 | 308 |
| | Grupa społeczna i zawodowa | Kadra kier., spec. z wyższym wyksz. | 25 | 34 | 16 | 25 |
| Średni personel, technicy | | 18 | 42 | 29 | 11 | 46 |
| Pracownicy adm.-biurowi | | 16 | 45 | 23 | 17 | 86 |
| Pracownicy usług | | 23 | 33 | 17 | 26 | 68 |
| Robotnicy wykwalifikowani | | 17 | 48 | 17 | 19 | 121 |
| Robotnicy niewykwalifik. | | 20 | 34 | 31 | 15 | 48 |
| Rolnicy | | 5 | 33 | 28 | 34 | 44 |
| Pracujący na własny rach. | | 26 | 27 | 22 | 25 | 54 |
| Bezrobotni | | 22 | 43 | 15 | 21 | 19 |
| Emeryci | | 26 | 33 | 9 | 31 | 277 |
| Renciści | | 21 | 29 | 22 | 28 | 55 |
| Uczniowie i studenci | | 17 | 49 | 13 | 21 | 55 |
| Zajmujący się domem i inni | | 20 | 22 | 21 | 37 | 74 |
| Pracuje w: | inst. państw., publicznej | 18 | 44 | 18 | 19 | 164 |
| | spółce właścicieli prywatnych i państwa | 21 | 39 | 21 | 19 | 130 |
| | sekt. prywat. poza rolnict. | 23 | 35 | 18 | 24 | 298 |
| | prywatnym gosp. rolnym | 4 | 34 | 31 | 30 | 49 |
| Dochody na jedną osobę | Do 1499 zł | 25 | 28 | 18 | 29 | 116 |
| | Od 1500 zł do 1999 zł | 16 | 44 | 15 | 25 | 141 |
| | Od 2000 zł do 2999 zł | 22 | 41 | 11 | 27 | 237 |
| | Od 3000 zł do 3999 zł | 23 | 42 | 16 | 19 | 125 |
| | 4000 zł i więcej | 29 | 29 | 18 | 24 | 170 |
| | Trudno powiedzieć | 20 | 34 | 20 | 26 | 124 |
| | Odmowa odpowiedzi | 16 | 33 | 24 | 27 | 194 |
| Ocena własnych war. mater. | Złe | 21 | 21 | 34 | 24 | 65 |
| | Średnie | 13 | 39 | 18 | 29 | 423 |
| | Dobre | 27 | 36 | 15 | 23 | 620 |
| Udział w prakt. religijnych | Kilka razy w tygodniu | 24 | 29 | 15 | 32 | 54 |
| | Raz w tygodniu | 21 | 36 | 14 | 29 | 398 |
| | 1–2 razy w miesiącu | 19 | 42 | 21 | 18 | 147 |
| | Kilka razy w roku | 22 | 43 | 13 | 22 | 234 |
| | W ogóle nie uczestniczy | 23 | 30 | 22 | 24 | 242 |
| Poglądy polityczne | Lewica | 24 | 31 | 22 | 23 | 254 |
| | Centrum | 20 | 45 | 16 | 20 | 288 |
| | Prawica | 24 | 35 | 15 | 26 | 414 |
| | Trudno powiedzieć | 14 | 33 | 13 | 40 | 110 |

TABELA 5

| | | Jak Pan(i) ogólnie ocenia obecną sytuację gospodarczą w Polsce? Czy jest ona: | | | | Liczba osób |
|-----------------------------|---|---|--------------------|-----|-------------------|-------------|
| | | dobra | ani dobra, ani zła | zła | Trudno powiedzieć | |
| | | % | % | % | % | |
| Ogółem | | 30 | 28 | 38 | 5 | 1108 |
| Płeć | Mężczyźni | 33 | 25 | 38 | 4 | 521 |
| | Kobiety | 27 | 30 | 37 | 5 | 587 |
| Wiek | 18–24 lata | 11 | 31 | 53 | 5 | 106 |
| | 25–34 | 16 | 32 | 48 | 3 | 175 |
| | 35–44 | 23 | 26 | 48 | 3 | 213 |
| | 45–54 | 24 | 32 | 39 | 5 | 177 |
| | 55–64 | 42 | 27 | 27 | 4 | 172 |
| | 65 lat i więcej | 48 | 23 | 22 | 7 | 265 |
| Miejsce zamieszkania | Wieś | 30 | 29 | 36 | 5 | 455 |
| | Miasto do 19 999 | 35 | 30 | 29 | 6 | 155 |
| | 20 000 – 99 999 | 35 | 26 | 34 | 5 | 220 |
| | 100 000 – 499 999 | 19 | 22 | 55 | 4 | 157 |
| | 500 000 i więcej mieszk. | 27 | 32 | 39 | 2 | 121 |
| Wykształcenie | Podstawowe / gimnazjalne | 36 | 22 | 27 | 14 | 162 |
| | Zasadnicze zawodowe | 38 | 31 | 28 | 4 | 245 |
| | Średnie | 28 | 30 | 40 | 2 | 392 |
| | Wyższe | 22 | 27 | 48 | 3 | 309 |
| Grupa społeczna i zawodowa | Kadra kier., spec. z wyższym wyksz. | 23 | 24 | 50 | 3 | 161 |
| | Średni personel, technicy | 21 | 16 | 61 | 2 | 46 |
| | Pracownicy adm.-biurowi | 23 | 34 | 40 | 2 | 86 |
| | Pracownicy usług | 17 | 37 | 46 | | 68 |
| | Robotnicy wykwalifikowani | 32 | 28 | 35 | 5 | 121 |
| | Robotnicy niewykwalifik. | 17 | 32 | 49 | 2 | 47 |
| | Rolnicy | 20 | 28 | 43 | 9 | 44 |
| | Pracujący na własny rach. | 24 | 34 | 43 | | 54 |
| | Bezrobotni | 19 | 33 | 44 | 5 | 19 |
| | Emeryci | 49 | 24 | 20 | 7 | 278 |
| | Renciści | 38 | 18 | 35 | 9 | 55 |
| | Uczniowie i studenci | 7 | 35 | 51 | 7 | 55 |
| | Zajmujący się domem i inni | 27 | 34 | 31 | 8 | 74 |
| Pracuje w: | inst. państw., publicznej | 25 | 29 | 43 | 3 | 164 |
| | spółce właścicieli prywatnych i państwa | 23 | 27 | 49 | 2 | 129 |
| | sekt. pryw. poza rolnict. | 23 | 28 | 47 | 3 | 299 |
| | prywatnym gosp. rolnym | 20 | 34 | 39 | 8 | 49 |
| | Do 1499 zł | 36 | 27 | 29 | 7 | 116 |
| Dochody na jedną osobę | Od 1500 zł do 1999 zł | 34 | 23 | 39 | 4 | 141 |
| | Od 2000 zł do 2999 zł | 43 | 26 | 27 | 4 | 238 |
| | Od 3000 zł do 3999 zł | 26 | 29 | 41 | 4 | 126 |
| | 4000 zł i więcej | 27 | 26 | 46 | 2 | 170 |
| | Trudno powiedzieć | 18 | 36 | 37 | 9 | 124 |
| | Odmowa odpowiedzi | 20 | 30 | 45 | 5 | 194 |
| | | | | | | |
| Ocena własnych war. mater. | Złe | 25 | 20 | 55 | | 64 |
| | Średnie | 19 | 32 | 41 | 8 | 424 |
| | Dobre | 38 | 26 | 34 | 3 | 620 |
| Udział w prakt. religijnych | Kilka razy w tygodniu | 49 | 21 | 17 | 13 | 54 |
| | Raz w tygodniu | 43 | 28 | 25 | 4 | 399 |
| | 1–2 razy w miesiącu | 32 | 29 | 34 | 5 | 147 |
| | Kilka razy w roku | 21 | 30 | 44 | 4 | 234 |
| | W ogóle nie uczestniczy | 12 | 24 | 60 | 5 | 243 |
| Poglądy polityczne | Lewica | 10 | 29 | 56 | 4 | 254 |
| | Centrum | 18 | 33 | 45 | 3 | 288 |
| | Prawica | 53 | 20 | 24 | 3 | 414 |
| | Trudno powiedzieć | 20 | 40 | 26 | 14 | 111 |

TABELA 6

| | | Czy, Pana(i) zdaniem, w ciągu najbliższego roku sytuacja gospodarcza w Polsce: | | | | Liczba osób |
|-----------------------------|---|--|----------------------|--------------|-------------------|-------------|
| | | poprawi się | pozostanie bez zmian | pogorszy się | Trudno powiedzieć | |
| | | % | % | % | % | |
| Ogółem | | 25 | 34 | 23 | 19 | 1108 |
| Płeć | Mężczyźni | 28 | 33 | 23 | 17 | 521 |
| | Kobiety | 22 | 35 | 23 | 20 | 587 |
| Wiek | 18–24 lata | 22 | 38 | 25 | 15 | 106 |
| | 25–34 | 18 | 38 | 32 | 11 | 175 |
| | 35–44 | 20 | 33 | 34 | 14 | 213 |
| | 45–54 | 21 | 35 | 21 | 23 | 177 |
| | 55–64 | 28 | 36 | 19 | 16 | 173 |
| | 65 lat i więcej | 35 | 28 | 9 | 28 | 265 |
| Miejsce zamieszkania | Wieś | 22 | 33 | 25 | 20 | 455 |
| | Miasto do 19 999 | 27 | 42 | 17 | 15 | 155 |
| | 20 000 – 99 999 | 29 | 35 | 20 | 16 | 220 |
| | 100 000 – 499 999 | 20 | 35 | 24 | 21 | 157 |
| | 500 000 i więcej mieszk. | 30 | 27 | 22 | 21 | 121 |
| Wykształcenie | Podstawowe / gimnazjalne | 27 | 32 | 18 | 23 | 162 |
| | Zasadnicze zawodowe | 29 | 33 | 19 | 19 | 245 |
| | Średnie | 23 | 35 | 24 | 18 | 392 |
| | Wyższe | 22 | 36 | 26 | 16 | 309 |
| Grupa społeczna i zawodowa | Kadra kier., spec. z wyższym wyksz. | 24 | 32 | 27 | 16 | 161 |
| | Średni personel, technicy | 19 | 34 | 36 | 10 | 46 |
| | Pracownicy adm.-biurowi | 15 | 45 | 27 | 13 | 86 |
| | Pracownicy usług | 25 | 41 | 22 | 13 | 68 |
| | Robotnicy wykwalifikowani | 27 | 35 | 23 | 15 | 121 |
| | Robotnicy niewykwalifik. | 12 | 44 | 30 | 15 | 48 |
| | Rolnicy | 10 | 31 | 37 | 22 | 44 |
| | Pracujący na własny rach. | 21 | 32 | 29 | 18 | 54 |
| | Bezrobotni | 26 | 42 | 16 | 16 | 19 |
| | Emeryci | 32 | 31 | 10 | 26 | 278 |
| | Renciści | 31 | 38 | 17 | 14 | 55 |
| | Uczniowie i studenci | 25 | 29 | 28 | 18 | 55 |
| | Zajmujący się domem i inni | 22 | 24 | 28 | 26 | 74 |
| Pracuje w: | inst. państw., publicznej | 19 | 43 | 26 | 13 | 164 |
| | spółce właścicieli prywatnych i państwa | 26 | 34 | 27 | 12 | 130 |
| | sekt. pryw. poza rolnict. | 23 | 33 | 26 | 18 | 299 |
| | prywatnym gosp. rolnym | 13 | 32 | 36 | 20 | 49 |
| | Do 1499 zł | 25 | 38 | 18 | 19 | 116 |
| Dochody na jedną osobę | Od 1500 zł do 1999 zł | 28 | 28 | 25 | 20 | 141 |
| | Od 2000 zł do 2999 zł | 28 | 40 | 15 | 17 | 238 |
| | Od 3000 zł do 3999 zł | 23 | 39 | 24 | 14 | 126 |
| | 4000 zł i więcej | 28 | 33 | 22 | 16 | 170 |
| | Trudno powiedzieć | 23 | 30 | 24 | 23 | 124 |
| | Odmowa odpowiedzi | 18 | 29 | 31 | 22 | 194 |
| | Ocena własnych war. mater. | Złe | 19 | 30 | 32 | 19 |
| Średnie | | 17 | 36 | 25 | 22 | 424 |
| Dobre | | 31 | 33 | 20 | 17 | 620 |
| Udział w prakt. religijnych | Kilka razy w tygodniu | 36 | 27 | 21 | 17 | 54 |
| | Raz w tygodniu | 29 | 33 | 16 | 21 | 399 |
| | 1–2 razy w miesiącu | 18 | 39 | 29 | 14 | 147 |
| | Kilka razy w roku | 24 | 39 | 20 | 18 | 234 |
| | W ogóle nie uczestniczy | 22 | 30 | 31 | 17 | 243 |
| Poglądy polityczne | Lewica | 23 | 33 | 28 | 15 | 254 |
| | Centrum | 21 | 40 | 22 | 16 | 288 |
| | Prawica | 33 | 30 | 18 | 20 | 414 |
| | Trudno powiedzieć | 12 | 39 | 22 | 27 | 111 |

TABELA 7

| | | Czy obecnie Panu(i) i Pana(i) rodzinie żyje się: | | | | Liczba osób |
|-----------------------------|---|--|---------------------|-----|-------------------|-------------|
| | | dobrze | ani dobrze, ani źle | źle | Trudno powiedzieć | |
| | | % | % | % | % | |
| Ogółem | | 59 | 35 | 5 | 1 | 1110 |
| Płeć | Mężczyźni | 63 | 33 | 3 | 1 | 523 |
| | Kobiety | 56 | 37 | 6 | 1 | 587 |
| Wiek | 18–24 lata | 65 | 32 | 2 | 1 | 106 |
| | 25–34 | 63 | 35 | 2 | | 175 |
| | 35–44 | 62 | 34 | 2 | 1 | 215 |
| | 45–54 | 50 | 42 | 7 | 1 | 177 |
| | 55–64 | 55 | 38 | 7 | 1 | 173 |
| | 65 lat i więcej | 62 | 31 | 7 | | 265 |
| Miejsce zamieszkania | Wieś | 58 | 38 | 4 | 0 | 455 |
| | Miasto do 19 999 | 55 | 42 | 3 | | 155 |
| | 20 000 – 99 999 | 62 | 31 | 6 | 1 | 220 |
| | 100 000 – 499 999 | 59 | 35 | 6 | 1 | 157 |
| | 500 000 i więcej mieszk. | 66 | 26 | 6 | 2 | 123 |
| Wykształcenie | Podstawowe / gimnazjalne | 53 | 42 | 6 | | 162 |
| | Zasadnicze zawodowe | 59 | 34 | 7 | | 245 |
| | Średnie | 57 | 37 | 5 | 1 | 392 |
| | Wyższe | 67 | 30 | 2 | 1 | 310 |
| | Grupa społeczna i zawodowa | Kadra kier., spec. z wyższym wyksz. | 76 | 22 | 1 | 2 |
| Średni personel, technicy | | 61 | 35 | 2 | 2 | 46 |
| Pracownicy adm.-biurowi | | 54 | 44 | 2 | | 86 |
| Pracownicy usług | | 58 | 34 | 7 | 1 | 68 |
| Robotnicy wykwalifikowani | | 59 | 36 | 4 | 1 | 121 |
| Robotnicy niewykwalifik. | | 56 | 36 | 8 | | 48 |
| Rolnicy | | 34 | 62 | 4 | | 44 |
| Pracujący na własny rach. | | 64 | 33 | 3 | | 54 |
| Bezrobotni | | 40 | 53 | 6 | | 19 |
| Emeryci | | 62 | 31 | 7 | | 278 |
| Renciści | | 42 | 53 | 6 | | 55 |
| Uczniowie i studenci | | 58 | 40 | | 2 | 55 |
| Zajmujący się domem i inni | | 55 | 33 | 12 | | 74 |
| Pracuje w: | inst. państw., publicznej | 65 | 31 | 2 | 2 | 166 |
| | spółce właścicieli prywatnych i państwa | 63 | 36 | 1 | 1 | 130 |
| | sekt. prywat. poza rolnict. | 63 | 32 | 5 | 1 | 299 |
| | prywatnym gosp. rolnym | 36 | 60 | 4 | | 49 |
| Dochody na jedną osobę | Do 1499 zł | 54 | 41 | 6 | | 116 |
| | Od 1500 zł do 1999 zł | 46 | 44 | 10 | | 141 |
| | Od 2000 zł do 2999 zł | 65 | 31 | 4 | | 238 |
| | Od 3000 zł do 3999 zł | 66 | 32 | 2 | | 126 |
| | 4000 zł i więcej | 77 | 21 | 1 | 2 | 170 |
| | Trudno powiedzieć | 64 | 29 | 5 | 2 | 124 |
| | Odmowa odpowiedzi | 44 | 49 | 6 | 1 | 195 |
| Ocena własnych war. mater. | Złe | 21 | 43 | 36 | | 65 |
| | Średnie | 33 | 61 | 6 | 0 | 426 |
| | Dobre | 82 | 17 | 0 | 1 | 620 |
| Udział w prakt. religijnych | Kilka razy w tygodniu | 77 | 18 | 4 | | 54 |
| | Raz w tygodniu | 65 | 31 | 3 | 0 | 399 |
| | 1–2 razy w miesiącu | 59 | 38 | 3 | 1 | 147 |
| | Kilka razy w roku | 59 | 37 | 4 | 0 | 234 |
| | W ogóle nie uczestniczy | 50 | 40 | 10 | 1 | 243 |
| Poglądy polityczne | Lewica | 55 | 36 | 8 | 1 | 254 |
| | Centrum | 54 | 41 | 4 | | 288 |
| | Prawica | 71 | 26 | 2 | 1 | 414 |
| | Trudno powiedzieć | 42 | 49 | 9 | | 111 |

TABELA 8

| | | Jak Pan(i) sądzi, czy za rok Panu(i) i Pana(i) rodzinie będzie się żyło: | | | | Liczba osób |
|-----------------------------|---|--|----------------------|--------|-------------------|-------------|
| | | lepiej | tak samo jak obecnie | gorzej | Trudno powiedzieć | |
| | | % | % | % | % | |
| Ogółem | | 20 | 51 | 13 | 16 | 1108 |
| Płeć | Mężczyźni | 24 | 48 | 12 | 17 | 521 |
| | Kobiety | 17 | 54 | 13 | 16 | 587 |
| Wiek | 18–24 lata | 21 | 51 | 15 | 14 | 106 |
| | 25–34 | 24 | 61 | 11 | 3 | 175 |
| | 35–44 | 22 | 48 | 14 | 15 | 213 |
| | 45–54 | 15 | 51 | 15 | 19 | 177 |
| | 55–64 | 21 | 49 | 12 | 19 | 173 |
| | 65 lat i więcej | 19 | 48 | 10 | 23 | 265 |
| Miejsce zamieszkania | Wieś | 18 | 49 | 14 | 18 | 455 |
| | Miasto do 19 999 | 21 | 58 | 8 | 13 | 155 |
| | 20 000 – 99 999 | 21 | 50 | 14 | 14 | 220 |
| | 100 000 – 499 999 | 19 | 50 | 17 | 14 | 157 |
| | 500 000 i więcej mieszk. | 27 | 51 | 3 | 19 | 121 |
| Wykształcenie | Podstawowe / gimnazjalne | 20 | 46 | 13 | 22 | 162 |
| | Zasadnicze zawodowe | 22 | 49 | 10 | 19 | 245 |
| | Średnie | 19 | 51 | 15 | 15 | 392 |
| | Wyższe | 22 | 55 | 11 | 12 | 309 |
| | Grupa społeczna i zawodowa | Kadra kier., spec. z wyższym wyksz. | 26 | 56 | 8 | 10 |
| Średni personel, technicy | | 23 | 52 | 16 | 9 | 46 |
| Pracownicy adm.-biurowi | | 18 | 54 | 15 | 12 | 86 |
| Pracownicy usług | | 10 | 59 | 18 | 13 | 68 |
| Robotnicy wykwalifikowani | | 24 | 53 | 10 | 13 | 121 |
| Robotnicy niewykwalifik. | | 10 | 66 | 15 | 10 | 48 |
| Rolnicy | | 12 | 35 | 20 | 33 | 44 |
| Pracujący na własny rach. | | 27 | 44 | 16 | 14 | 54 |
| Bezrobotni | | 37 | 44 | 4 | 15 | 19 |
| Emeryci | | 19 | 51 | 10 | 20 | 278 |
| Renciści | | 16 | 42 | 19 | 24 | 55 |
| Uczniowie i studenci | | 21 | 41 | 17 | 20 | 55 |
| Zajmujący się domem i inni | | 21 | 46 | 14 | 19 | 74 |
| Pracuje w: | inst. państw., publicznej | 18 | 62 | 11 | 9 | 164 |
| | spółce właścicieli prywatnych i państwa | 28 | 47 | 14 | 11 | 130 |
| | sekt. prywat. poza rolnict. | 21 | 53 | 13 | 13 | 299 |
| | prywatnym gosp. rolnym | 11 | 39 | 21 | 29 | 49 |
| Dochody na jedną osobę | Do 1499 zł | 19 | 46 | 18 | 17 | 116 |
| | Od 1500 zł do 1999 zł | 14 | 49 | 18 | 19 | 141 |
| | Od 2000 zł do 2999 zł | 22 | 54 | 9 | 15 | 238 |
| | Od 3000 zł do 3999 zł | 25 | 57 | 10 | 9 | 126 |
| | 4000 zł i więcej | 24 | 59 | 8 | 8 | 170 |
| | Trudno powiedzieć | 20 | 41 | 15 | 24 | 124 |
| | Odmowa odpowiedzi | 16 | 47 | 15 | 22 | 194 |
| Ocena własnych war. mater. | Złe | 22 | 34 | 27 | 18 | 65 |
| | Średnie | 17 | 48 | 15 | 20 | 424 |
| | Dobre | 23 | 55 | 9 | 14 | 620 |
| Udział w prakt. religijnych | Kilka razy w tygodniu | 30 | 45 | 8 | 16 | 54 |
| | Raz w tygodniu | 19 | 54 | 10 | 16 | 399 |
| | 1–2 razy w miesiącu | 22 | 55 | 11 | 11 | 147 |
| | Kilka razy w roku | 21 | 52 | 12 | 14 | 234 |
| | W ogóle nie uczestniczy | 17 | 47 | 18 | 18 | 243 |
| Poglądy polityczne | Lewica | 21 | 47 | 17 | 15 | 254 |
| | Centrum | 20 | 57 | 12 | 11 | 288 |
| | Prawica | 22 | 51 | 10 | 17 | 414 |
| | Trudno powiedzieć | 15 | 51 | 13 | 21 | 111 |

TABELA 9

| | | Jak Pan(i) ocenia obecne warunki materialne swojego gospodarstwa domowego? Czy są one: | | | Liczba osób |
|-----------------------------|---|--|--------------------|-------|-------------|
| | | złe | ani dobre, ani złe | dobre | |
| | | % | % | % | |
| Ogółem | | 6 | 38 | 56 | 1110 |
| Płeć | Mężczyźni | 5 | 31 | 64 | 523 |
| | Kobiety | 7 | 45 | 49 | 587 |
| Wiek | 18–24 lata | | 27 | 73 | 106 |
| | 25–34 | 6 | 36 | 59 | 175 |
| | 35–44 | 5 | 35 | 59 | 215 |
| | 45–54 | 7 | 47 | 47 | 177 |
| | 55–64 | 9 | 36 | 54 | 173 |
| | 65 lat i więcej | 6 | 43 | 51 | 265 |
| Miejsce zamieszkania | Wieś | 5 | 42 | 53 | 455 |
| | Miasto do 19 999 | 6 | 43 | 51 | 155 |
| | 20 000 – 99 999 | 5 | 35 | 60 | 220 |
| | 100 000 – 499 999 | 7 | 37 | 56 | 157 |
| | 500 000 i więcej mieszk. | 9 | 27 | 63 | 123 |
| Wykształcenie | Podstawowe / gimnazjalne | 6 | 49 | 45 | 162 |
| | Zasadnicze zawodowe | 7 | 39 | 54 | 245 |
| | Średnie | 7 | 39 | 54 | 392 |
| | Wyższe | 4 | 31 | 65 | 310 |
| Grupa społeczna i zawodowa | Kadra kier., spec. z wyższym wyksz. | 2 | 26 | 72 | 162 |
| | Średni personel, technicy | 2 | 38 | 60 | 46 |
| | Pracownicy adm.-biurowi | 6 | 42 | 52 | 86 |
| | Pracownicy usług | 5 | 32 | 63 | 68 |
| | Robotnicy wykwalifikowani | 3 | 44 | 53 | 121 |
| | Robotnicy niewykwalifik. | 3 | 43 | 53 | 48 |
| | Rolnicy | 9 | 52 | 39 | 44 |
| | Pracujący na własny rach. | 9 | 20 | 71 | 54 |
| | Bezrobotni | 17 | 49 | 34 | 19 |
| | Emeryci | 6 | 41 | 52 | 278 |
| | Renciści | 17 | 48 | 35 | 55 |
| | Uczniowie i studenci | | 33 | 67 | 55 |
| | Zajmujący się domem i inni | 11 | 44 | 45 | 74 |
| Pracuje w: | inst. państw., publicznej | 5 | 33 | 62 | 166 |
| | spółce właścicieli prywatnych i państwa | 2 | 37 | 61 | 130 |
| | sekt. prywat. poza rolnict. | 4 | 33 | 63 | 299 |
| | prywatnym gosp. rolnym | 8 | 48 | 44 | 49 |
| Dochody na jedną osobę | Do 1499 zł | 17 | 47 | 36 | 116 |
| | Od 1500 zł do 1999 zł | 14 | 44 | 42 | 141 |
| | Od 2000 zł do 2999 zł | 3 | 35 | 62 | 238 |
| | Od 3000 zł do 3999 zł | 3 | 36 | 61 | 126 |
| | 4000 zł i więcej | | 16 | 84 | 170 |
| | Trudno powiedzieć | 4 | 42 | 54 | 124 |
| | Odmowa odpowiedzi | 5 | 52 | 43 | 195 |
| Ocena własnych war. mater. | Złe | 100 | | | 65 |
| | Średnie | | 100 | | 426 |
| | Dobre | | | 100 | 620 |
| Udział w prakt. religijnych | Kilka razy w tygodniu | 2 | 29 | 69 | 54 |
| | Raz w tygodniu | 5 | 37 | 58 | 399 |
| | 1–2 razy w miesiącu | 3 | 43 | 53 | 147 |
| | Kilka razy w roku | 5 | 37 | 58 | 234 |
| | W ogóle nie uczestniczy | 11 | 37 | 53 | 243 |
| Poglądy polityczne | Lewica | 8 | 38 | 54 | 254 |
| | Centrum | 6 | 37 | 57 | 288 |
| | Prawica | 4 | 33 | 63 | 414 |
| | Trudno powiedzieć | 7 | 58 | 34 | 111 |

TABELA 10

| | | Jak Pan(i) sądzi, czy w ciągu najbliższego roku warunki materialne Pana(i) gospodarstwa domowego: | | | Liczba osób |
|-----------------------------|---|---|---------------------|--------------|-------------|
| | | pogorszą się | pozostaną bez zmian | poprawią się | |
| | | % | % | % | |
| Ogółem | | 14 | 65 | 20 | 1110 |
| Płeć | Mężczyźni | 12 | 65 | 23 | 523 |
| | Kobiety | 16 | 66 | 18 | 587 |
| Wiek | 18–24 lata | 11 | 59 | 30 | 106 |
| | 25–34 | 9 | 66 | 25 | 175 |
| | 35–44 | 16 | 65 | 18 | 215 |
| | 45–54 | 15 | 74 | 11 | 177 |
| | 55–64 | 18 | 62 | 20 | 173 |
| | 65 lat i więcej | 15 | 63 | 22 | 265 |
| Miejsce zamieszkania | Wieś | 16 | 67 | 18 | 455 |
| | Miasto do 19 999 | 7 | 61 | 32 | 155 |
| | 20 000 – 99 999 | 15 | 65 | 20 | 220 |
| | 100 000 – 499 999 | 16 | 68 | 17 | 157 |
| | 500 000 i więcej mieszk. | 15 | 63 | 22 | 123 |
| Wykształcenie | Podstawowe / gimnazjalne | 17 | 56 | 28 | 162 |
| | Zasadnicze zawodowe | 13 | 70 | 17 | 245 |
| | Średnie | 15 | 64 | 21 | 392 |
| | Wyższe | 13 | 68 | 19 | 310 |
| Grupa społeczna i zawodowa | Kadra kier., spec. z wyższym wyksz. | 7 | 72 | 20 | 162 |
| | Średni personel, technicy | 13 | 61 | 25 | 46 |
| | Pracownicy adm.-biurowi | 17 | 68 | 15 | 86 |
| | Pracownicy usług | 9 | 75 | 16 | 68 |
| | Robotnicy wykwalifikowani | 14 | 68 | 19 | 121 |
| | Robotnicy niewykwalifik. | 19 | 56 | 25 | 48 |
| | Rolnicy | 12 | 76 | 12 | 44 |
| | Pracujący na własny rach. | 15 | 51 | 34 | 54 |
| | Bezrobotni | 5 | 67 | 28 | 19 |
| | Emeryci | 16 | 62 | 21 | 278 |
| | Renciści | 23 | 58 | 19 | 55 |
| | Uczniowie i studenci | 13 | 71 | 16 | 55 |
| | Zajmujący się domem i inni | 22 | 58 | 20 | 74 |
| Pracuje w: | inst. państw., publicznej | 15 | 71 | 15 | 166 |
| | spółce właścicieli prywatnych i państwa | 12 | 66 | 22 | 130 |
| | sekt. pryw. poza rolnict. | 11 | 64 | 25 | 299 |
| | prywatnym gosp. rolnym | 15 | 74 | 11 | 49 |
| Dochody na jedną osobę | Do 1499 zł | 19 | 56 | 25 | 116 |
| | Od 1500 zł do 1999 zł | 22 | 61 | 17 | 141 |
| | Od 2000 zł do 2999 zł | 12 | 70 | 18 | 238 |
| | Od 3000 zł do 3999 zł | 5 | 77 | 18 | 126 |
| | 4000 zł i więcej | 8 | 62 | 30 | 170 |
| | Trudno powiedzieć | 14 | 69 | 17 | 124 |
| Ocena własnych war. mater. | Odmowa odpowiedzi | 21 | 62 | 17 | 195 |
| | Złe | 43 | 47 | 10 | 65 |
| | Średnie | 20 | 64 | 16 | 426 |
| Udział w prakt. religijnych | Dobre | 7 | 68 | 25 | 620 |
| | Kilka razy w tygodniu | 8 | 59 | 33 | 54 |
| | Raz w tygodniu | 12 | 68 | 20 | 399 |
| | 1–2 razy w miesiącu | 16 | 65 | 20 | 147 |
| | Kilka razy w roku | 15 | 65 | 20 | 234 |
| Poglądy polityczne | W ogóle nie uczestniczy | 19 | 62 | 19 | 243 |
| | Lewica | 22 | 58 | 20 | 254 |
| | Centrum | 12 | 71 | 17 | 288 |
| | Prawica | 12 | 65 | 23 | 414 |
| | Trudno powiedzieć | 16 | 66 | 18 | 111 |