

Nastroje na rynku pracy w październiku

Znak jakości przyznany CBOS przez
Organizację Firm Badania Opinii i Rynku na rok 2023



Fundacja Centrum Badania Opinii Społecznej
ul. Świętojerska 5/7, 00-236 Warszawa
e-mail: sekretariat@cbos.pl; info@cbos.pl
<http://www.cbos.pl>
(48 22) 629 35 69

SPIS TREŚCI

Sytuacja w zakładach pracy.....	1
Oceny	1
Przewidywania.....	3
Poczucie zagrożenia bezrobociem.....	6
Sytuacja na lokalnych rynkach pracy.....	8

Co miesiąc badamy opinie Polaków na temat rynku pracy. W październiku¹ zapytaliśmy o obecną i przewidywaną sytuację zawodową osób pracujących zarobkowo oraz ich poczucie zagrożenia bezrobociem. Wszystkich dorosłych respondentów poprosiliśmy o ocenę sytuacji na lokalnych rynkach pracy.

SYTUACJA W ZAKŁADACH PRACY

Oceny

W październiku większość pracujących zarobkowo (59%) dobrze oceniła obecną sytuację w zakładach pracy, przy czym 50% spośród nich określiło ją jako dobrą, a 9% jako bardzo dobrą. Więcej niż co czwarty badany (29%) uznał, że jest ona ani dobra, ani zła. Co dziesiąty pracujący (10%) negatywnie postrzegał warunki w swoim miejscu pracy – 8% respondentów z tej grupy uważało je za złe, a 2% za bardzo złe.

¹ Badanie „Aktualne problemy i wydarzenia” (402) przeprowadzono w ramach procedury mixed-mode na reprezentatywnej imiennej próbie pełnoletnich mieszkańców Polski, wylosowanej z rejestru PESEL.

Każdy respondent wybierał samodzielnie jedną z metod:

- wywiad bezpośredni z udziałem ankietera (metoda CAPI),
- wywiad telefoniczny po skontaktowaniu się z ankieterem CBOS (CATI) – dane kontaktowe respondent otrzymywał w liście zapowiednim od CBOS,
- samodzielne wypełnienie ankiety internetowej (CAWI), do której dostęp był możliwy na podstawie loginu i hasła przekazanego respondentowi w liście zapowiednim od CBOS.

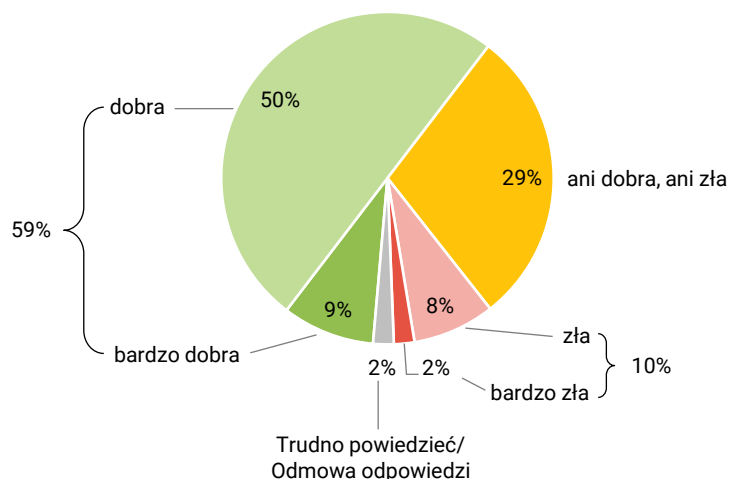
We wszystkich trzech przypadkach ankieta miała taki sam zestaw pytań oraz strukturę. Badanie zrealizowano w dniach od 2 do 11 października 2023 roku na próbie liczącej 1110 osób (w tym: 61,5% metodą CAPI, 25,0% – CATI i 13,4% – CAWI).

CBOS realizuje badania statutowe w ramach opisanej wyżej procedury od maja 2020 roku, w każdym przypadku podając proporcję wywiadów bezpośrednich, telefonicznych i internetowych.

CBOS

RYS. 1. Jak Pan(i) ogólnie ocenia obecną sytuację w Pana(i) zakładzie pracy? Czy jest ona:

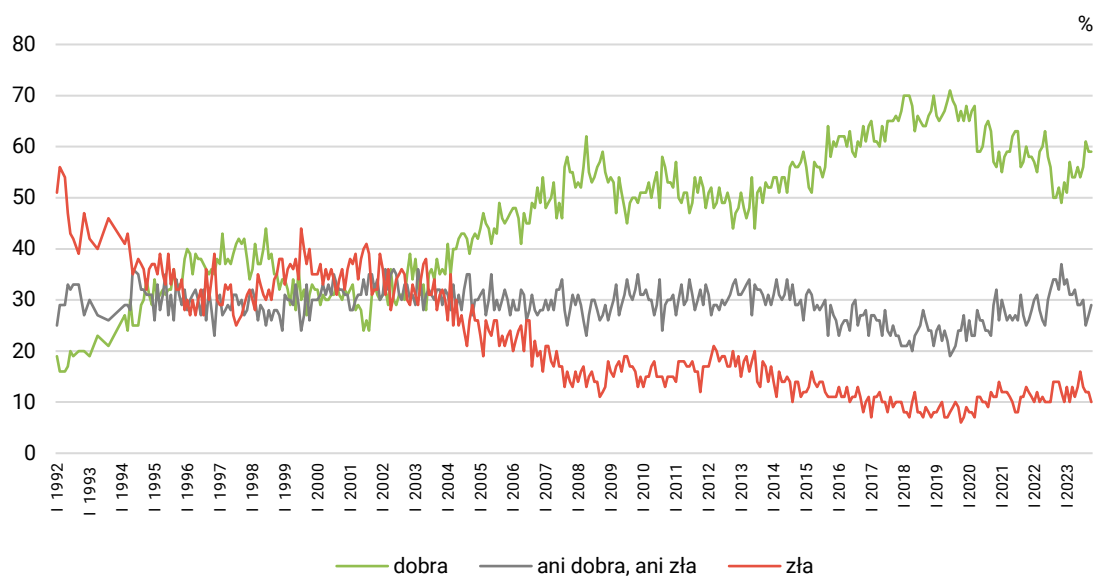
ODPOWIEDZI OSÓB PRACUJĄCYCH ZAROBKOWO ŁĄCZNIE Z ROLNIKAMI I OSOBAMI POMAGAJĄCYMI W PROWADZENIU GOSPODARSTWA ROLNEGO ORAZ PRACUJĄCYMI NA WŁASNY RACHUNEK POZA ROLNICTWEM, W TYM TAKŻE EMERYTÓW I RENCISTÓW PRACUJĄCYCH W NIEPEŁNYM WYMIARZE GODZIN (N=643)



W porównaniu z poprzednim pomiarem oceny aktualnej sytuacji w zakładach pracy w październiku pozostają stabilne – przybyło przekonanych, że jest ona ani dobra, ani zła (o 2 punkty procentowe) i ubyło uważających ją za złą (o 2 punkty). Odsetek badanych pozytywnie oceniających sytuację w zakładach pracy nie zmienił się.

CBOS

RYS. 2. Jak Pan(i) ogólnie ocenia obecną sytuację w Pana(i) zakładzie pracy?*
Czy jest ona:



* Odpowiedzi osób pracujących zarobkowo. Pominięto odpowiedzi „Trudno powiedzieć” i odmowy odpowiedzi

TABELA 1

Jak Pan(i) ogólnie ocenia obecną sytuację w Pana(i) zakładzie pracy? Czy jest ona:	Wskazania respondentów pracujących zarobkowo* według terminów badań													
	2022				2023									
	IX	X	XI	XII	I	II	III	IV	V	VI	VII	VIII	IX	X
N*	637	583	591	568	588	564	553	610	596	597	561	580	605	643
	w procentach													
– dobra	50	52	49	53	51	57	54	54	56	54	56	61	59	59
– ani dobra, ani zła	34	32	37	33	34	31	31	32	29	29	30	25	27	29
– zła	14	14	12	10	13	10	13	11	13	16	13	12	12	10
Trudno powiedzieć/ Odmowa odpowiedzi	2	2	2	4	2	3	2	3	2	1	1	3	2	2

* Dotyczy osób pracujących zarobkowo, także rolników oraz emerytów i rencistów pracujących w niepełnym wymiarze godzin

Biorąc pod uwagę opinie badanych pracujących w różnych sektorach, największy odsetek osób oceniających sytuację w swojej firmie jako dobrą znajdziemy wśród zatrudnionych w spółkach właścicieli prywatnych i państwa (67%) oraz wśród pracowników sektora prywatnego poza rolnictwem (62%). Nieco mniej zadowolonych notujemy w instytucjach państwowych lub publicznych (59%). Blisko co czwarty badany pracujący w sektorze prywatnych gospodarstw rolnych (23%) negatywnie ocenia obecną sytuację w swoim miejscu pracy.

Warto zwrócić uwagę na korelację między postrzeganiem obecnej sytuacji w zakładach pracy a oceną własnych warunków materialnych. Im lepiej respondenci oceniają własne warunki materialne, tym lepiej postrzegają sytuację w swoich zakładach pracy, i odwrotnie – im gorszy ogląd własnych warunków materialnych, tym mniejsze zadowolenie z sytuacji w miejscu pracy – zob. tabelę aneksową 1.

Przewidywania

Październikowe prognozy dotyczące ewentualnych zmian sytuacji w zakładach pracy w ciągu najbliższego roku praktycznie się nie zmieniły. Zdecydowana większość badanych nie oczekuje zmian w najbliższym czasie (60%, wzrost o 2 punkty), a niemal co piąty pracujący respondent spodziewa się poprawy (19%, bez zmian). Odsetek obawiających się pogorszenia od sierpnia pozostaje niezmienny (12%).

RYS. 3. Czy, Pana(i) zdaniem, w ciągu najbliższego roku sytuacja w Pana(i) zakładzie pracy:

ODPOWIEDZI OSÓB PRACUJĄCYCH ZAROBKOWO ŁĄCZNIE Z ROLNIKAMI I OSOBAMI POMAGAJĄCYMI W PROWADZENIU GOSPODARSTWA ROLNEGO ORAZ PRACUJĄCYMI NA WŁASNY RACHUNEK POZA ROLNICTWEM, W TYM TAKŻE EMERYTÓW I RENCISTÓW PRACUJĄCYCH W NIEPEŁNYM WYMIARZE GODZIN (N=643)

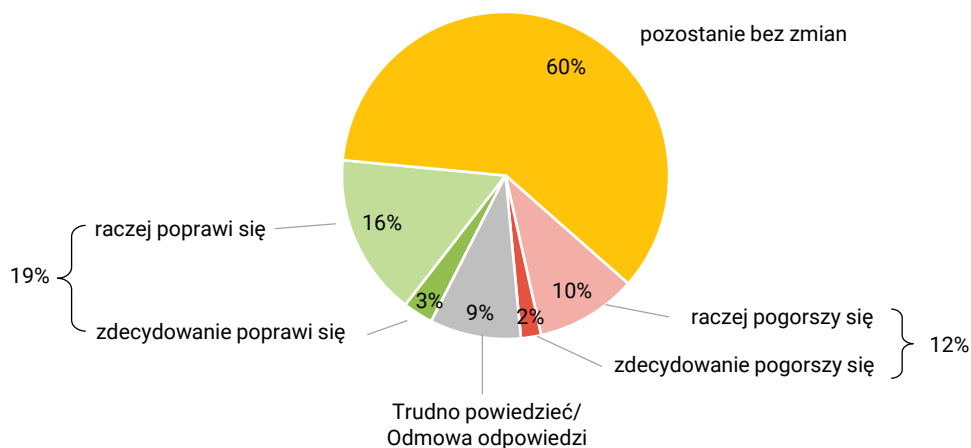
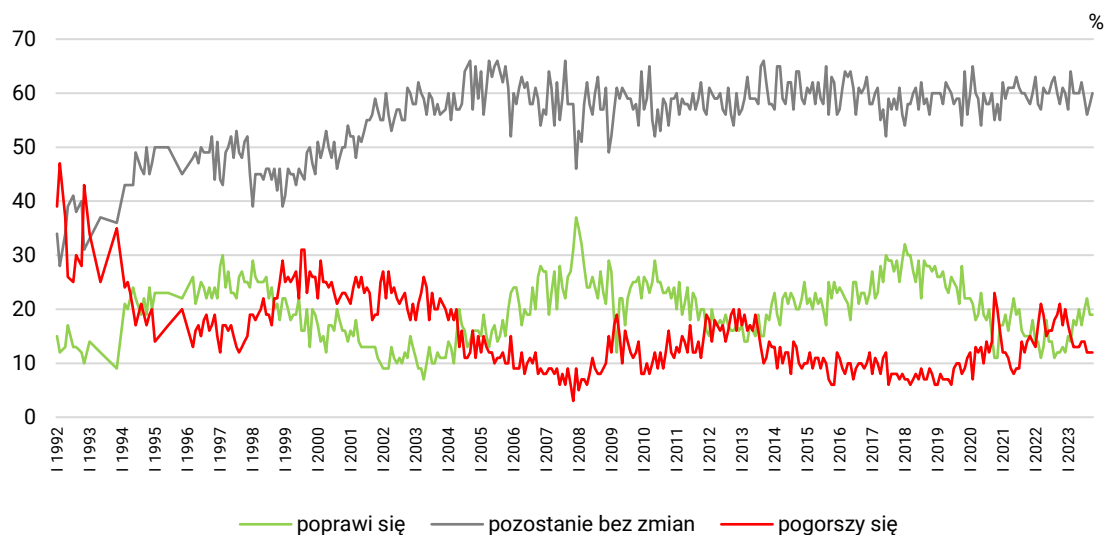


TABELA 2

Czy, Pana(i) zdaniem, w ciągu najbliższego roku sytuacja w Pana(i) zakładzie pracy:	Wskazania respondentów pracujących zarobkowo* według terminów badań													
	2022				2023									
	IX	X	XI	XII	I	II	III	IV	V	VI	VII	VIII	IX	X
N*	637	583	591	568	588	564	553	610	596	597	561	580	605	643
	w procentach													
– poprawi się	12	12	13	12	15	14	18	17	20	17	20	22	19	19
– pozostanie bez zmian	60	58	61	60	57	64	60	60	60	62	59	56	58	60
– pogorszy się	19	21	17	20	17	15	13	13	13	14	14	12	12	12
Trudno powiedzieć/ Odmowa odpowiedzi	9	9	9	8	11	7	9	9	7	7	7	11	11	9

* Dotyczy osób pracujących zarobkowo, także rolników oraz emerytów i rencistów pracujących w niepełnym wymiarze godzin

RYS. 4. Czy, Pana(i) zdaniem, w ciągu najbliższego roku sytuacja w Pana(i) zakładzie pracy*:



* Odpowiedzi respondentów pracujących zarobkowo. Pominęto odpowiedzi „Trudno powiedzieć” i odmowy odpowiedzi

Podobnie jak w poprzednich miesiącach październikowe prognozy dotyczące sytuacji w zakładach pracy respondentów w ciągu najbliższego roku są skorelowane z oceną obecnych warunków pracy. Ankietowani określający aktualną sytuację w swoim zakładzie pracy jako dobrą najczęściej uważają, że w ciągu następnych dwunastu miesięcy nie ulegnie ona zmianie (64%) albo wręcz się poprawi (25%). Badani źle oceniający bieżące warunki pracy najczęściej twierdzą, że w najbliższym czasie sytuacja się pogorszy (46%) albo nie zmieni się (39%). Wśród tych, którzy uważają, że aktualna kondycja ich zakładu pracy jest ani dobra, ani zła, najliczniejszą grupę stanowią prognozujący brak zmian w ciągu najbliższego roku (61%).

TABELA 3

Czy, Pana(i) zdaniem, w ciągu najbliższego roku sytuacja w Pana(i) zakładzie pracy *:	Jak Pan(i) ogólnie ocenia obecną sytuację w Pana(i) zakładzie pracy?		
	Czy jest ona:		
	dobra	ani dobra, ani zła	zła
procentowanie w kolumnach			
– poprawi się	25	11	9
– pozostanie bez zmian	64	61	39
– pogorszy się	6	14	46
Trudno powiedzieć/Odmowa odpowiedzi	5	14	6

* Odpowiedzi osób pracujących zarobkowo, także rolników oraz emerytów i rencistów pracujących w niepełnym wymiarze godzin (N=643)

POCZUCIE ZAGROŻENIA BEZROBOCIEM

Poczucie zagrożenia utratą pracy (zwolnienia, bankructwa, likwidacji zakładu pracy, gospodarstwa itp.) w październiku pozostaje stabilne. Zdecydowana większość pracujących zarobkowo nie bierze pod uwagę utraty zatrudnienia (78%, wzrost o 1 punkt), choć niemal co piąty ankietowany liczy się z taką możliwością (19%, spadek o 1 punkt).

CBOS

RYS. 5. Czy liczy się Pan(i) z możliwością utraty obecnej pracy (zwolnienia, bankructwa, upadku, likwidacji zakładu, gospodarstwa itp.)?

ODPOWIEDZI OSÓB PRACUJĄCYCH ZAROBKOWO ŁĄCZNIE Z ROLNIKAMI I OSOBAMI POMAGAJĄCYMI W PROWADZENIU GOSPODARSTWA ROLNEGO ORAZ PRACUJĄCYMI NA WŁASNY RACHUNEK POZA ROLNICTWEM, W TYM TAKŻE EMERYTÓW I RENCISTÓW PRACUJĄCYCH W NIEPEŁNYM WYMIARZE GODZIN (N=643)

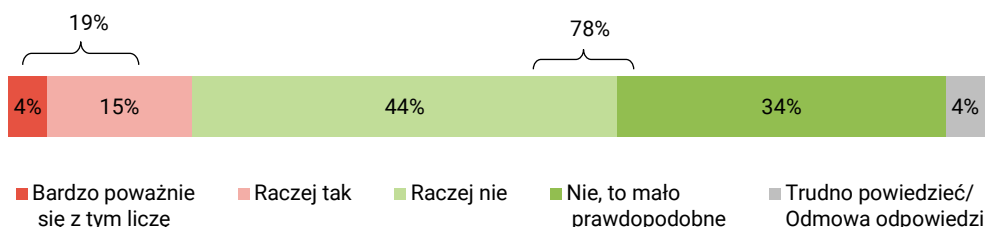
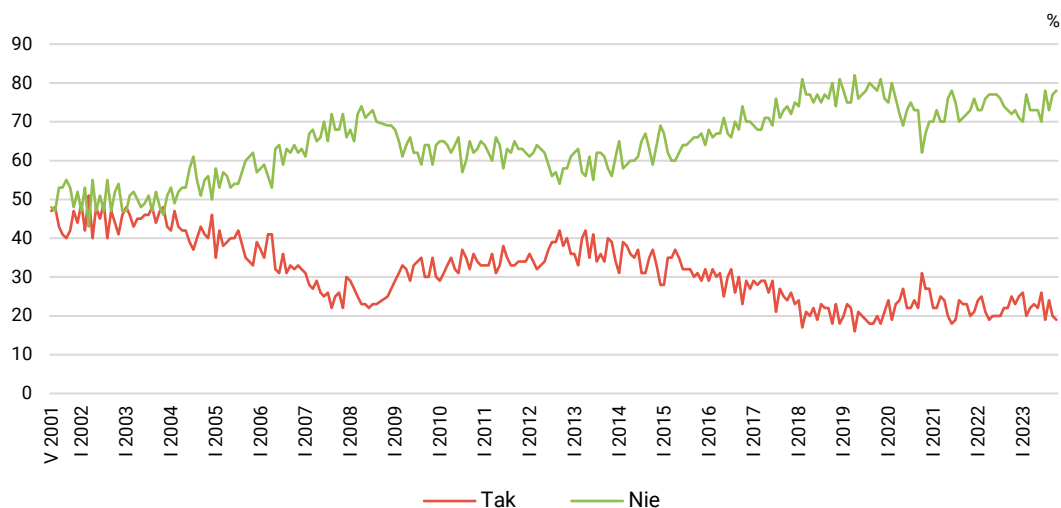


TABELA 4

Czy liczy się Pan(i) z możliwością utraty obecnej pracy (zwolnienia, bankructwa, upadku, likwidacji zakładu, gospodarstwa itp.)?	Wskazania osób pracujących zarobkowo* według terminów badań													
	2022				2023									
	IX	X	XI	XII	I	II	III	IV	V	VI	VII	VIII	IX	X
	N=637	N=583	N=591	N=568	N=588	N=564	N=553	N=610	N=596	N=597	N=561	N=580	N=605	N=643
	w procentach													
Bardzo poważnie się z tym liczę	6	5	6	6	7	5	6	6	6	7	6	6	3	4
Raczej tak	16	20	17	19	19	15	16	17	16	19	13	18	17	15
Raczej nie	43	39	41	37	38	44	41	39	38	40	40	39	39	44
Nie, to mało prawdopodobne	30	33	32	34	32	33	32	34	35	30	38	34	38	34
Trudno powiedzieć/ Odmowa odpowiedzi	5	3	4	4	4	3	4	4	5	4	3	3	3	4

* Dotyczy osób pracujących zarobkowo, także rolników oraz emerytów i rencistów pracujących w niepełnym wymiarze godzin

RYS. 6. Czy liczy się Pan(i) z możliwością utraty obecnej pracy (zwolnienia, bankructwa, upadku, likwidacji zakładu, gospodarstwa itp.)?*



Zsumowano odsetki odpowiedzi: „Bardzo poważnie się z tym liczę” i „Raczej tak” (Tak) oraz „Nie, to mało prawdopodobne” i „Raczej nie” (Nie). Pominięto odpowiedzi „Trudno powiedzieć” i odmowy odpowiedzi

* Odpowiedzi osób pracujących zarobkowo. Pominięto odpowiedzi „Trudno powiedzieć” i odmowy odpowiedzi

Warto zwrócić uwagę na powtarzającą się zależność między poczuciem bezpieczeństwa zatrudnienia a oceną obecnej sytuacji w zakładzie pracy. Najwięcej badanych liczących się z utratą obecnej pracy znajdujemy wśród określających bieżącą sytuację w swoim miejscu pracy jako złą (51%). Natomiast pracownicy oceniający tę sytuację jako dobrą lub ani dobrą, ani złą częściej niż inni nie biorą pod uwagę możliwości utraty zatrudnienia (odpowiednio: 84% i 78%).

TABELA 5

Czy liczy się Pan(i) z możliwością utraty obecnej pracy (zwolnienia, bankructwa, upadku, likwidacji zakładu, gospodarstwa itp.)?*	Jak Pan(i) ogólnie ocenia obecny sytuację w Pana(i) zakładzie pracy? Czy jest ona:			
	dobra	ani dobra, ani zła	zła	Trudno powiedzieć/ Odmowa odpowiedzi
	procentowanie w kolumnach			
Tak	15	16	51	2
Nie	84	78	45	62
Trudno powiedzieć/ Odmowa odpowiedzi	2	6	4	37

* Odpowiedzi osób pracujących zarobkowo, także rolników oraz emerytów i rencistów pracujących w niepełnym wymiarze godzin (N=643)

W październiku największym poczuciem bezpieczeństwa zatrudnienia wyróżniają się pracownicy spółek właścicieli prywatnych i państwa (83%) – z czego 54% raczej nie bierze pod uwagę utraty obecnej pracy, a 29% uważa, że to mało prawdopodobne. Natomiast większe niż przeciętne zagrożenie bezrobociem odczuwają pracownicy prywatnych gospodarstw rolnych (26% liczy się z możliwością utraty obecnej pracy: 22% raczej się z tym liczy, a 4% bardzo poważnie bierze pod uwagę taką możliwość) – zob. tabelę aneksową 3.

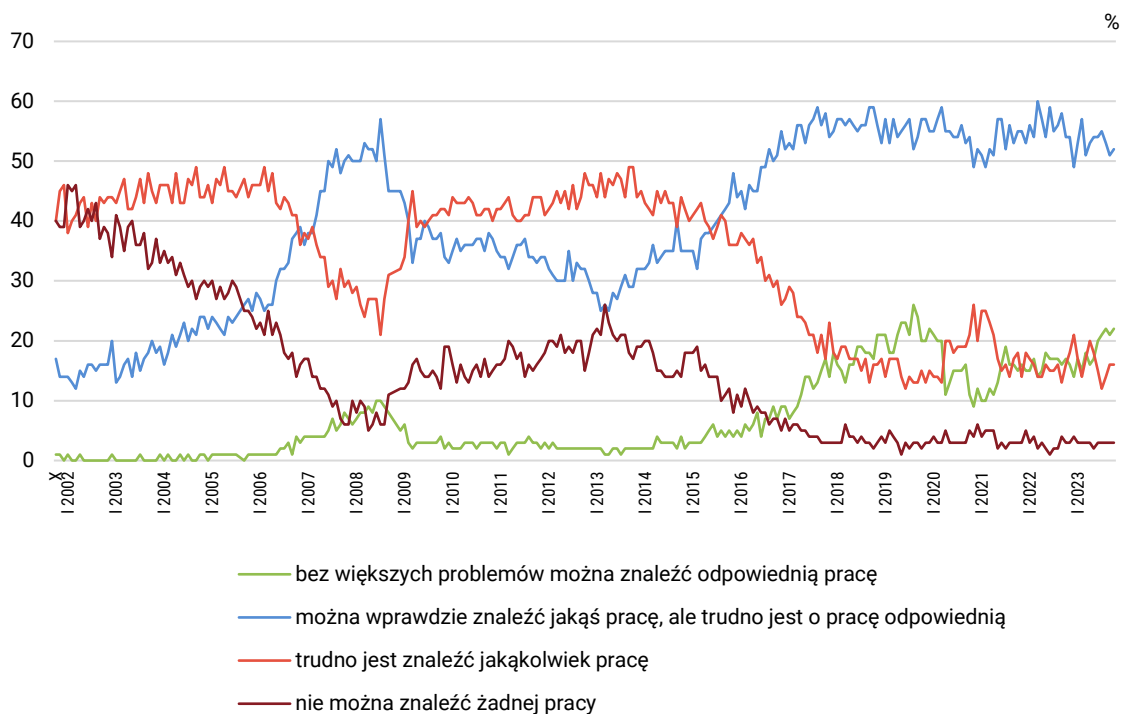
SYTUACJA NA LOKALNYCH RYNKACH PRACY

W porównaniu z wrześniem widać niewielką poprawę w ocenach sytuacji na lokalnych rynkach pracy. Przybyło badanych uważających, że w ich miejscu zamieszkania lub okolicy można znaleźć pracę (74%, wzrost o 2 punkty), a odsetek wskazujących na trudności z jej znalezieniem lub całkowity brak takiej możliwości nie zmienił się (19%). Blisko co dziesiąty ankietowany nie ma zdania na ten temat (8%, spadek o 1 punkt).

TABELA 6

Jak określił(a)by Pan(i) sytuację na rynku pracy w Pana(i) miejscowości lub okolicy? Czy, Pana(i) zdaniem, obecnie:	Wskazania respondentów według terminów badań													
	2022				2023									
	IX	X	XI	XII	I	II	III	IV	V	VI	VII	VIII	IX	X
	w procentach													
– bez większych problemów można znaleźć odpowiednią pracę	16	17	16	14	17	15	18	16	17	20	21	22	21	22
– można wprawdzie znaleźć jakąś pracę, ale trudno jest o pracę odpowiednią	58	54	54	49	53	57	51	53	54	54	55	53	51	52
– trudno jest znaleźć jakąkolwiek pracę	13	16	18	21	17	14	17	20	18	15	12	14	16	16
– nie można znaleźć żadnej pracy	4	3	3	4	3	3	3	3	2	3	3	3	3	3
Trudno powiedzieć/ Odmowa odpowiedzi	9	10	9	11	9	11	11	8	9	9	9	9	9	8

RYS. 7. Jak określił(a)by Pan(i) sytuację na rynku pracy w Pana(i) miejscowości lub okolicy? Czy, Pana(i) zdaniem, obecnie*:



* Pominięto odpowiedzi „Trudno powiedzieć” i odmowy odpowiedzi

Oceny sytuacji na lokalnych rynkach pracy są skorelowane z wybranymi zmiennymi społeczno-demograficznymi. W dużym stopniu zależą od dochodów *per capita* badanych oraz od postrzegania własnych warunków materialnych przez respondentów. Istotne znaczenie ma także wielkość miejsca zamieszkania oraz wykształcenie ankietowanych – zob. tabelę aneksową 4.

W październiku zarówno oceny aktualnej sytuacji w zakładach pracy, jak i jej prognozy utrzymują się na stabilnym poziomie. W porównaniu z wrześniem poczucie bezpieczeństwa zatrudnienia nie zmieniło się znacząco. W postrzeganiu sytuacji na rynkach lokalnych wśród pracujących zarobkowo widoczna jest niewielka poprawa.

Opracowała

Edyta Umańska