

Nastroje na rynku pracy w listopadzie

Znak jakości przyznany CBOS przez
Organizację Firm Badania Opinii i Rynku na rok 2023



Fundacja Centrum Badania Opinii Społecznej
ul. Świętojerska 5/7, 00-236 Warszawa
e-mail: sekretariat@cbos.pl; info@cbos.pl
<http://www.cbos.pl>
(48 22) 629 35 69

SPIS TREŚCI

| | |
|--|---|
| Sytuacja w zakładach pracy..... | 1 |
| Oceny | 1 |
| Przewidywania..... | 3 |
| | |
| Poczucie zagrożenia bezrobociem..... | 6 |
| | |
| Sytuacja na lokalnych rynkach pracy..... | 8 |

Co miesiąc badamy opinie Polaków na temat rynku pracy. W przedostatnim miesiącu roku 2023¹ zapytaliśmy osoby pracujące zarobkowo zarówno o ocenę aktualnej sytuacji ich zakładu pracy, jak i o przewidywania dotyczące jego najbliższej przyszłości. Interesowało nas także poczucie zagrożenia utratą pracy. Wszystkich badanych, a więc także tych niepracujących zawodowo, poprosiliśmy o ocenę ogólnej sytuacji na lokalnym rynku pracy.

SYTUACJA W ZAKŁADACH PRACY

Oceny

Podobnie jak w poprzednich miesiącach w listopadzie większość pracujących zarobkowo (58%) dobrze oceniła aktualną sytuację w zakładach pracy, przy czym 48% spośród nich określiło ją jako dobrą, a 10% jako bardzo dobrą. Więcej niż co czwarty badany (28%) uznał, że jest ona ani dobra, ani zła. Co ósmy pracujący (12%) negatywnie postrzegał warunki w swoim miejscu pracy – w tym 10% respondentów z tej grupy uznało je za złe, a 2% za bardzo złe.

¹ Badanie „Aktualne problemy i wydarzenia” (403) przeprowadzono w ramach procedury mixed-mode na reprezentatywnej imiennej próbie pełnoletnich mieszkańców Polski, wylosowanej z rejestru PESEL.

Każdy respondent wybierał samodzielnie jedną z metod:

- wywiad bezpośredni z udziałem ankietera (metoda CAPI),
- wywiad telefoniczny po skontaktowaniu się z ankieterem CBOS (CATI) – dane kontaktowe respondent otrzymywał w liście zapowiednim od CBOS,
- samodzielne wypełnienie ankiety internetowej (CAWI), do której dostęp był możliwy na podstawie loginu i hasła przekazanego respondentowi w liście zapowiednim od CBOS.

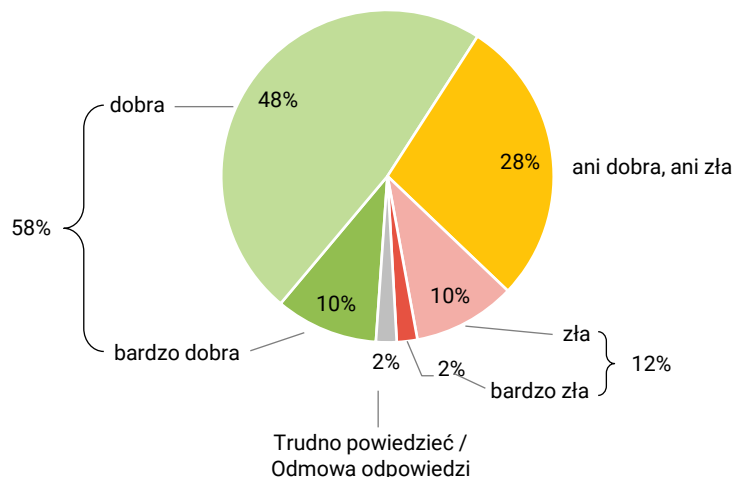
We wszystkich trzech przypadkach ankieta miała taki sam zestaw pytań oraz strukturę. Badanie zrealizowano w dniach od 3 do 16 listopada 2023 roku na próbie liczącej 1072 osoby (w tym: 59,9% metodą CAPI, 24,2% – CATI i 16,0% – CAWI).

CBOS realizuje badania statutowe w ramach opisanej wyżej procedury od maja 2020 roku, w każdym przypadku podając proporcję wywiadów bezpośrednich, telefonicznych i internetowych.

CBOS

RYS. 1. Jak Pan(i) ogólnie ocenia obecną sytuację w Pana(i) zakładzie pracy? Czy jest ona:

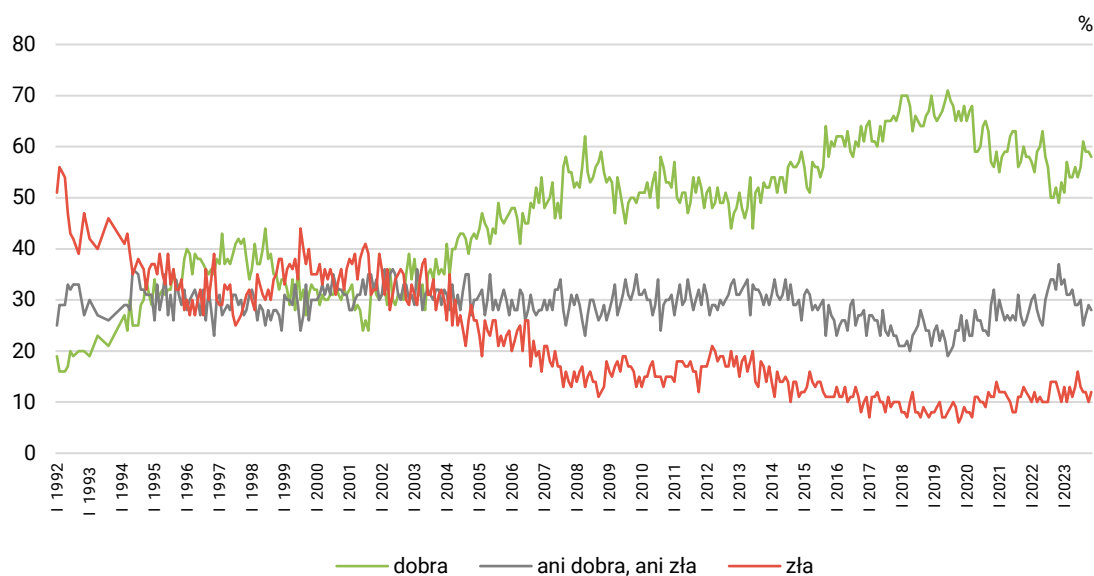
ODPOWIEDZI OSÓB PRACUJĄCYCH ZAROBKOWO ŁĄCZNIE Z ROLNIKAMI I OSOBAMI POMAGAJĄCYMI W PROWADZENIU GOSPODARSTWA ROLNEGO ORAZ PRACUJĄCYMI NA WŁASNY RACHUNEK POZA ROLNICTWEM, W TYM TAKŻE EMERYTÓW I RENCISTÓW PRACUJĄCYCH W NIEPEŁNYM WYMIARZE GODZIN (N=610)



W porównaniu z poprzednim pomiarem oceny aktualnej sytuacji w zakładach pracy w listopadzie pozostawały stabilne – odwrotnie niż w poprzednim miesiącu minimalnie ubyło przekonanych, że jest ona ani dobra, ani zła, a także że jest ona dobra (w obu przypadkach spadek o 1 punkt procentowy), natomiast przybyło uważających ją za złą (wzrost o 2 punkty).

CBOS

RYS. 2. Jak Pan(i) ogólnie ocenia obecną sytuację w Pana(i) zakładzie pracy?*
Czy jest ona:



* Odpowiedzi osób pracujących zarobkowo. Pominięto odpowiedzi „Trudno powiedzieć” i odmowy odpowiedzi

TABELA 1

| Jak Pan(i) ogólnie ocenia obecną sytuację w Pana(i) zakładzie pracy? Czy jest ona: | Wskazania respondentów pracujących zarobkowo* według terminów badań | | | | | | | | | | | | | |
|---|---|-----|-----|------|-----|-----|-----|-----|-----|-----|------|-----|-----|-----|
| | 2022 | | | 2023 | | | | | | | | | | |
| | X | XI | XII | I | II | III | IV | V | VI | VII | VIII | IX | X | XI |
| N* | 583 | 591 | 568 | 588 | 564 | 553 | 610 | 596 | 597 | 561 | 580 | 605 | 643 | 610 |
| | w procentach | | | | | | | | | | | | | |
| – dobra | 52 | 49 | 53 | 51 | 57 | 54 | 54 | 56 | 54 | 56 | 61 | 59 | 59 | 58 |
| – ani dobra, ani zła | 32 | 37 | 33 | 34 | 31 | 31 | 32 | 29 | 29 | 30 | 25 | 27 | 29 | 28 |
| – zła | 14 | 12 | 10 | 13 | 10 | 13 | 11 | 13 | 16 | 13 | 12 | 12 | 10 | 12 |
| Trudno powiedzieć / Odmowa odpowiedzi | 2 | 2 | 4 | 2 | 3 | 2 | 3 | 2 | 1 | 1 | 3 | 2 | 2 | 2 |

* Dotyczy osób pracujących zarobkowo, także rolników oraz emerytów i rencistów pracujących w niepełnym wymiarze godzin

Biorąc pod uwagę opinie badanych pracujących w różnych sektorach, największy odsetek pozytywnie oceniających sytuację w swojej firmie znajdziemy wśród zatrudnionych w spółkach właścicieli prywatnych i państwa (66%). Nieco mniej zadowolonych notujemy wśród pracowników sektora prywatnego poza rolnictwem (60%) oraz pracujących w instytucjach państwowych lub publicznych (59%). Blisko co czwarty badany pracujący w sektorze prywatnych gospodarstw rolnych (23%) negatywnie ocenił obecną sytuację w swoim miejscu pracy.

Warto zwrócić uwagę na korelację między postrzeganiem obecnej sytuacji w zakładach pracy a oceną własnych warunków materialnych. Im lepiej respondenci oceniali własne warunki materialne, tym lepiej postrzegali sytuację w swoich zakładach pracy, i odwrotnie – im gorszy ogląd własnych warunków materialnych, tym mniejsze zadowolenie z sytuacji w miejscu pracy – zob. tabelę aneksową 1.

Przewidywania

W listopadzie bardziej optymistycznie wyglądały prognozy dotyczące zmian w sytuacji własnego zakładu pracy w ciągu najbliższego roku. Co czwarty pracujący uznał, że ulegnie ona poprawie (25%, w stosunku do października wzrost o 6 punktów procentowych). Choć mniej osób niż poprzednio to jednak nadal większość zatrudnionych przewidywała, że najprawdopodobniej sytuacja ich zakładu pracy znacząco się nie zmieni (54%, spadek o 6 punktów). Odsetek obawiających się pogorszenia sytuacji w porównaniu z październikiem zmienił się nieznacznie (11%, spadek o 1 punkt).

RYS. 3. Czy, Pana(i) zdaniem, w ciągu najbliższego roku sytuacja w Pana(i) zakładzie pracy:

ODPOWIEDZI OSÓB PRACUJĄCYCH ZAROBKOWO ŁĄCZNIE Z ROLNIKAMI I OSOBAMI POMAGAJĄCYMI W PROWADZENIU GOSPODARSTWA ROLNEGO ORAZ PRACUJĄCYMI NA WŁASNY RACHUNEK POZA ROLNICTWEM, W TYM TAKŻE EMERYTÓW I RENCISTÓW PRACUJĄCYCH W NIEPEŁNYM WYMIARZE GODZIN (N=610)

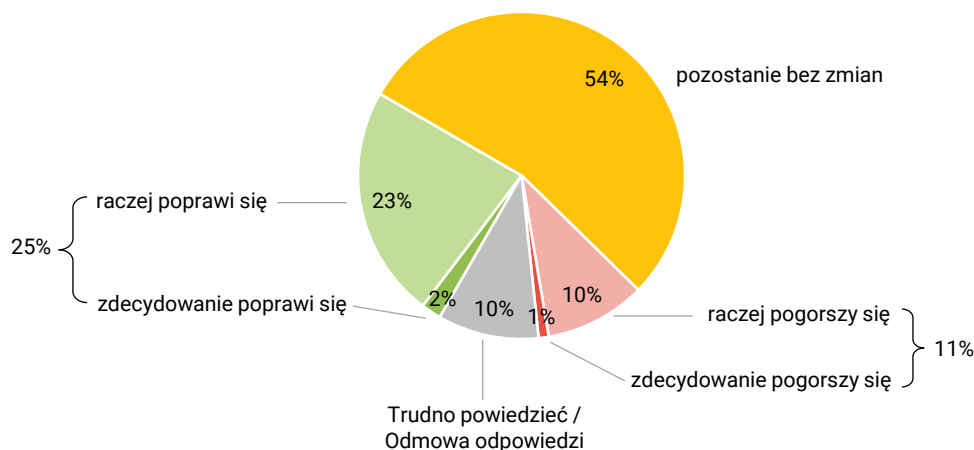
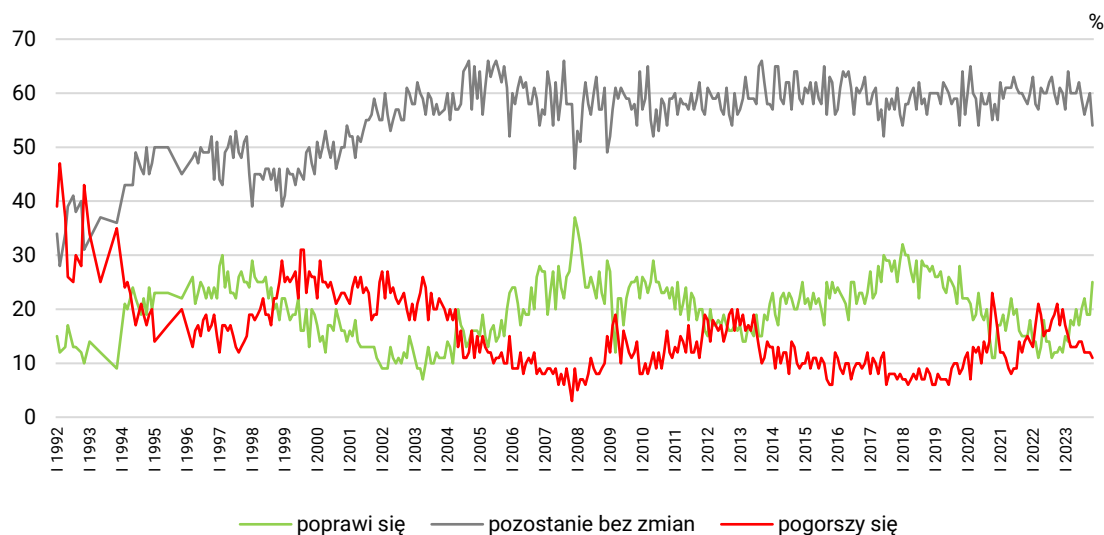


TABELA 2

| Czy, Pana(i) zdaniem, w ciągu najbliższego roku sytuacja w Pana(i) zakładzie pracy: | Wskazania respondentów pracujących zarobkowo* według terminów badań | | | | | | | | | | | | | |
|--|---|-----|-----|------|-----|-----|-----|-----|-----|-----|------|-----|-----|-----|
| | 2022 | | | 2023 | | | | | | | | | | |
| | X | XI | XII | I | II | III | IV | V | VI | VII | VIII | IX | X | XI |
| N* | 583 | 591 | 568 | 588 | 564 | 553 | 610 | 596 | 597 | 561 | 580 | 605 | 643 | 610 |
| | w procentach | | | | | | | | | | | | | |
| – poprawi się | 12 | 13 | 12 | 15 | 14 | 18 | 17 | 20 | 17 | 20 | 22 | 19 | 19 | 25 |
| – pozostanie bez zmian | 58 | 61 | 60 | 57 | 64 | 60 | 60 | 60 | 62 | 59 | 56 | 58 | 60 | 54 |
| – pogorszy się | 21 | 17 | 20 | 17 | 15 | 13 | 13 | 13 | 14 | 14 | 12 | 12 | 12 | 11 |
| Trudno powiedzieć/ Odmowa odpowiedzi | 9 | 9 | 8 | 11 | 7 | 9 | 9 | 7 | 7 | 7 | 11 | 11 | 9 | 10 |

* Dotyczy osób pracujących zarobkowo, także rolników oraz emerytów i rencistów pracujących w niepełnym wymiarze godzin

RYS. 4. Czy, Pana(i) zdaniem, w ciągu najbliższego roku sytuacja w Pana(i) zakładzie pracy*:



* Odpowiedzi respondentów pracujących zarobkowo. Pominęto odpowiedzi „Trudno powiedzieć” i odmowy odpowiedzi

Podobnie jak w poprzednich miesiącach listopadowe prognozy dotyczące sytuacji w zakładach pracy respondentów w ciągu najbliższego roku są skorelowane z oceną obecnych warunków pracy. Ankietowani określający aktualną sytuację w swoim zakładzie pracy jako dobrą najczęściej uważali, że w ciągu następnych dwunastu miesięcy nie ulegnie ona zmianie (56%) albo wręcz się poprawi (31%). Badani negatywnie oceniający bieżące warunki pracy najczęściej twierdzili, że w najbliższym czasie sytuacja ich zakładu pracy pozostanie bez zmian (36%) albo się pogorszy (32%). Także wśród tych, którzy uważali, że aktualna kondycja ich zakładu pracy jest ani dobra, ani zła, najliczniejszą grupę stanowili prognozujący brak zmian w ciągu najbliższego roku (59%).

TABELA 3

| Czy, Pana(i) zdaniem, w ciągu najbliższego roku sytuacja w Pana(i) zakładzie pracy *: | Jak Pan(i) ogólnie ocenia obecną sytuację w Pana(i) zakładzie pracy? | | |
|--|--|--------------------|-----|
| | Czy jest ona: | | |
| | dobra | ani dobra, ani zła | zła |
| | procentowanie w kolumnach | | |
| – poprawi się | 31 | 19 | 16 |
| – pozostanie bez zmian | 56 | 59 | 36 |
| – pogorszy się | 7 | 11 | 32 |
| Trudno powiedzieć/Odmowa odpowiedzi | 6 | 11 | 16 |

* Odpowiedzi osób pracujących zarobkowo, także rolników oraz emerytów i rencistów pracujących w niepełnym wymiarze godzin (N=610)

POCZUCIE ZAGROŻENIA BEZROBOCIEM

Poczucie zagrożenia utratą pracy (zwolnienia, bankructwa, likwidacji zakładu pracy, gospodarstwa itp.) w listopadzie pozostawało na takim samym poziomie co miesiąc wcześniej. Zdecydowana większość pracujących zarobkowo nie bała się o swoje miejsce pracy i nie brała pod uwagę możliwości jego utraty (78%, w porównaniu z październikiem bez zmian), zaś co piąty ankietowany liczył się z taką możliwością (20%, wzrost o 1 punkt).

CBOS

RYS. 5. Czy liczy się Pan(i) z możliwością utraty obecnej pracy (zwolnienia, bankructwa, upadku, likwidacji zakładu, gospodarstwa itp.)?

ODPOWIEDZI OSÓB PRACUJĄCYCH ZAROBKOWO ŁĄCZNIE Z ROLNIKAMI I OSOBAMI POMAGAJĄCYMI W PROWADZENIU GOSPODARSTWA ROLNEGO ORAZ PRACUJĄCYMI NA WŁASNY RACHUNEK POZA ROLNICTWEM, W TYM TAKŻE EMERYTÓW I RENCISTÓW PRACUJĄCYCH W NIEPEŁNYM WYMIARZE GODZIN (N=610)

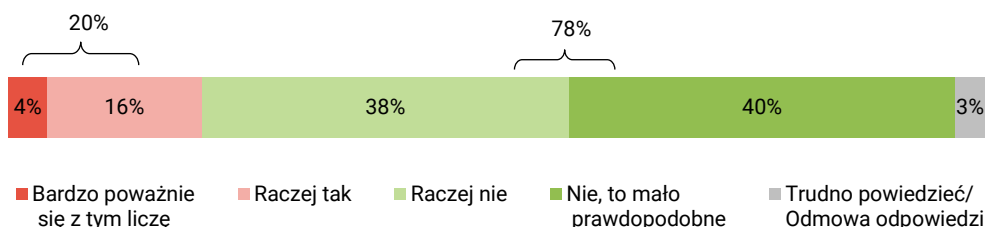
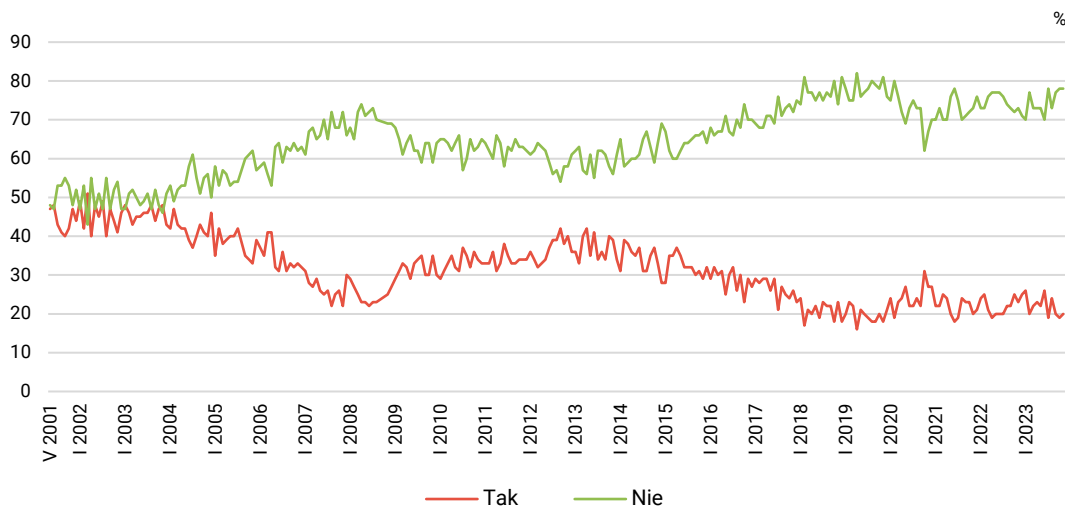


TABELA 4

| Czy liczy się Pan(i) z możliwością utraty obecnej pracy (zwolnienia, bankructwa, upadku, likwidacji zakładu, gospodarstwa itp.)? | Wskazania osób pracujących zarobkowo* według terminów badań | | | | | | | | | | | | | |
|--|---|-------|-------|-------|-------|-------|-------|-------|-------|-------|-------|-------|-------|-------|
| | 2022 | | | 2023 | | | | | | | | | | |
| | X | XI | XII | I | II | III | IV | V | VI | VII | VIII | IX | X | XI |
| | N=583 | N=591 | N=568 | N=588 | N=564 | N=553 | N=610 | N=596 | N=597 | N=561 | N=580 | N=605 | N=643 | N=610 |
| | w procentach | | | | | | | | | | | | | |
| Bardzo poważnie się z tym liczę | 5 | 6 | 6 | 7 | 5 | 6 | 6 | 6 | 7 | 6 | 6 | 3 | 4 | 4 |
| Raczej tak | 20 | 17 | 19 | 19 | 15 | 16 | 17 | 16 | 19 | 13 | 18 | 17 | 15 | 16 |
| Raczej nie | 39 | 41 | 37 | 38 | 44 | 41 | 39 | 38 | 40 | 40 | 39 | 39 | 44 | 38 |
| Nie, to mało prawdopodobne | 33 | 32 | 34 | 32 | 33 | 32 | 34 | 35 | 30 | 38 | 34 | 38 | 34 | 40 |
| Trudno powiedzieć/Odmowa odpowiedzi | 3 | 4 | 4 | 4 | 3 | 4 | 4 | 5 | 4 | 3 | 3 | 3 | 4 | 3 |

* Dotyczy osób pracujących zarobkowo, także rolników oraz emerytów i rencistów pracujących w niepełnym wymiarze godzin

RYS. 6. Czy liczy się Pan(i) z możliwością utraty obecnej pracy (zwolnienia, bankructwa, upadku, likwidacji zakładu, gospodarstwa itp.)?*



Zsumowano odsetki odpowiedzi: „Bardzo poważnie się z tym liczę” i „Raczej tak” (Tak) oraz „Nie, to mało prawdopodobne” i „Raczej nie” (Nie). Pominięto odpowiedzi „Trudno powiedzieć” i odmowy odpowiedzi

* Odpowiedzi osób pracujących zarobkowo. Pominięto odpowiedzi „Trudno powiedzieć” i odmowy odpowiedzi

Warto zwrócić uwagę na fakt, że zmniejszyła się zależność między poczuciem bezpieczeństwa zatrudnienia a oceną obecnej sytuacji w zakładzie pracy. Choć nadal najwięcej badanych liczących się z utratą obecnej pracy znajdujemy wśród określających bieżącą sytuację w swoim miejscu pracy jako złą (38%), a mniej jest ich wśród respondentów oceniających ją jako ani dobrą, ani złą (25%), a zwłaszcza dobrą (14%), to w porównaniu z poprzednim badaniem siła tej zależności spadła².

TABELA 5

| Czy liczy się Pan(i) z możliwością utraty obecnej pracy (zwolnienia, bankructwa, upadku, likwidacji zakładu, gospodarstwa itp.)?* | Jak Pan(i) ogólnie ocenia obecny sytuację w Pana(i) zakładzie pracy? Czy jest ona: | | | |
|--|--|--------------------|-----|---|
| | dobra | ani dobra, ani zła | zła | Trudno powiedzieć/ Odmowa odpowiedzi |
| | procentowanie w kolumnach | | | |
| Tak | 14 | 25 | 38 | 10 |
| Nie | 85 | 72 | 60 | 62 |
| Trudno powiedzieć/ Odmowa odpowiedzi | 2 | 3 | 2 | 28 |

* Odpowiedzi osób pracujących zarobkowo, także rolników oraz emerytów i rencistów pracujących w niepełnym wymiarze godzin (N=610)

² Zob. komunikat CBOS „Nastroje na rynku pracy w październiku”, październik 2023 (oprac. E. Umańska).

W listopadzie poczucie zagrożenia bezrobociem – poza jednym wyjątkiem – nie różniło się zasadniczo w zależności od typu firmy i sektora, w którym działa. Największym poczuciem bezpieczeństwa zatrudnienia wyróżniali się pracownicy prywatnych gospodarstw rolnych (83%) – z czego 23% raczej nie brało pod uwagę utraty obecnej pracy, 60% uważało, że to w ogóle mało prawdopodobne, a zagrożonych bezrobociem czuło się tylko 14%. Natomiast nieco większe i porównywalne zagrożenie utratą pracy odczuwali pracownicy spółek właścicieli prywatnych i państwa oraz osoby pracujące w sektorze prywatnym poza rolnictwem (po 20% wskazań), a także pracujący w instytucjach państwowych lub publicznych (18%).

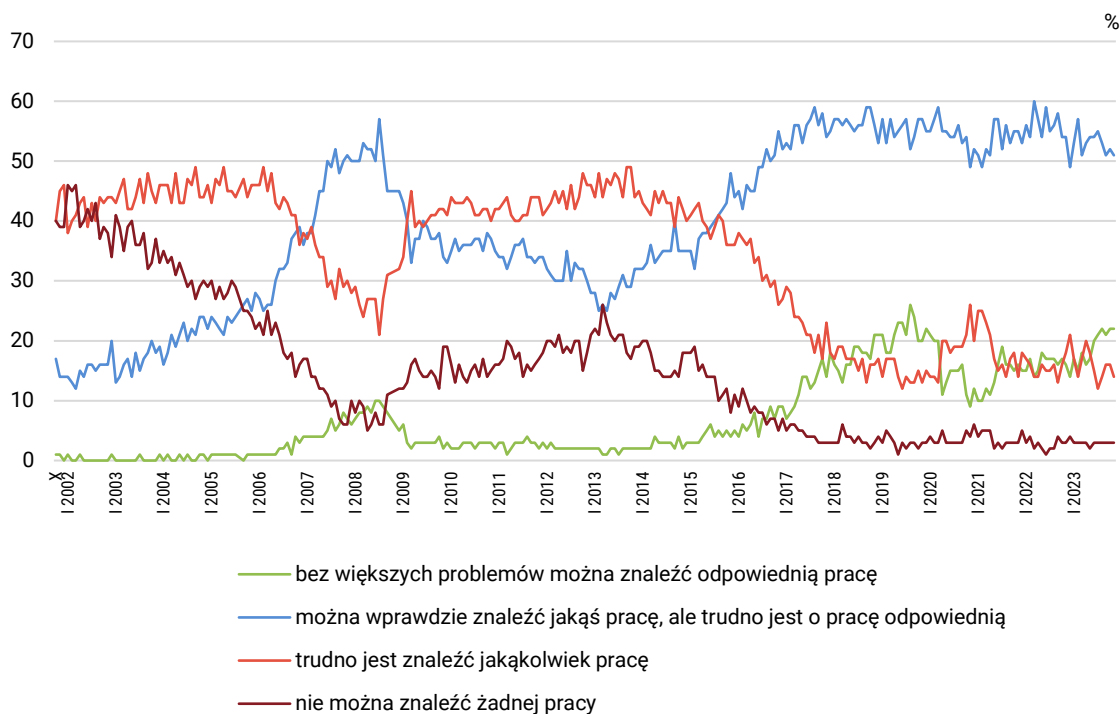
SYTUACJA NA LOKALNYCH RYNKACH PRACY

Już od kilku miesięcy ocena sytuacji na lokalnym rynku pracy zmienia się nieznacznie. W porównaniu z październikiem w listopadzie minimalnie zmniejszyła się liczba badanych uważających, że w ich okolicy można znaleźć pracę (73%, spadek o 1 punkt). Przy czym ponad jedna piąta uznała, że można to zrobić bez większego trudu (22% bez zmian), a przeszło dwa razy większy odsetek, że nie jest to takie łatwe, bo wprawdzie można znaleźć pracę, ale trudno znaleźć taką, która byłaby odpowiednia (51%, spadek o 1 punkt). Jednocześnie minimalnie obniżył się odsetek badanych uważających, że w ich miejscu zamieszkania lub okolicy trudno jest znaleźć jakąkolwiek pracę (14%, spadek o 2 punkty), a udział twierdzących, że nie można jej znaleźć wcale pozostał taki sam (3%).

TABELA 6

| Jak określił(a)by Pan(i) sytuację na rynku pracy w Pana(i) miejscowości lub okolicy? Czy, Pana(i) zdaniem, obecnie: | Wskazania respondentów według terminów badań | | | | | | | | | | | | | |
|---|--|----|-----|------|----|-----|----|----|----|-----|------|----|----|----|
| | 2022 | | | 2023 | | | | | | | | | | |
| | X | XI | XII | I | II | III | IV | V | VI | VII | VIII | IX | X | XI |
| | w procentach | | | | | | | | | | | | | |
| – bez większych problemów można znaleźć odpowiednią pracę | 17 | 16 | 14 | 17 | 15 | 18 | 16 | 17 | 20 | 21 | 22 | 21 | 22 | 22 |
| – można wprawdzie znaleźć jakąś pracę, ale trudno jest o pracę odpowiednią | 54 | 54 | 49 | 53 | 57 | 51 | 53 | 54 | 54 | 55 | 53 | 51 | 52 | 51 |
| – trudno jest znaleźć jakąkolwiek pracę | 16 | 18 | 21 | 17 | 14 | 17 | 20 | 18 | 15 | 12 | 14 | 16 | 16 | 14 |
| – nie można znaleźć żadnej pracy | 3 | 3 | 4 | 3 | 3 | 3 | 3 | 2 | 3 | 3 | 3 | 3 | 3 | 3 |
| Trudno powiedzieć/ Odmowa odpowiedzi | 10 | 9 | 11 | 9 | 11 | 11 | 8 | 9 | 9 | 9 | 9 | 9 | 8 | 10 |

RYS. 7. Jak określił(a)by Pan(i) sytuację na rynku pracy w Pana(i) miejscowości lub okolicy? Czy, Pana(i) zdaniem, obecnie*:



* Pominięto odpowiedzi „Trudno powiedzieć” i odmowy odpowiedzi

Największą zmianą w nastrojach na rynku pracy odnotowaną w listopadzie był wzrost optymizmu, jeśli idzie o przyszłość – wyraźnie większy odsetek badanych niż w październiku przewidywał, że w ciągu najbliższego roku sytuacja w ich zakładzie pracy się polepszy. Poza tym zarówno oceny aktualnej sytuacji w zakładzie pracy, jak poczucie bezpieczeństwa zatrudnienia zmieniły się nieznacznie. Także opinie o sytuacji na lokalnym rynku pracy pozostały praktycznie niezmiennione.

Opracował

Krzysztof Pankowski