

Zainteresowanie polityką wśród osób od 65 roku życia

Znak jakości przyznany CBOS przez
Organizację Firm Badania Opinii i Rynku na rok 2023



Fundacja Centrum Badania Opinii Społecznej
ul. Świętojerska 5/7, 00-236 Warszawa
e-mail: sekretariat@cbos.pl; info@cbos.pl
<http://www.cbos.pl>
(48 22) 629 35 69

SPIS TREŚCI

Zainteresowanie polityką	1
Deklaracje udziału w wyborach	6
Poglądy polityczne.....	11

W 2021 roku opublikowaliśmy komunikat opisujący proces przemian zainteresowania polityką oraz poglądów politycznych wśród młodych Polaków – osób w wieku 18–24 lata¹, a w październiku br. – dotyczący tych samych kwestii wśród kobiet². Dzięki utrzymaniu identycznego brzmienia pytań zadawanych regularnie od lat 90. XX wieku możemy śledzić, jak zmieniają się poglądy polityczne badanych i ich zainteresowanie polityką, a także jak kształtowały się deklaracje udziału w wyborach³. Tym razem przyjrzymy się, jak ewoluowało podejście osób w wieku 65 lat lub więcej do polityki na przestrzeni ostatnich trzydziestu lat, ich poglądy polityczne i zaangażowanie w wybory.

ZAINTERESOWANIE POLITYKĄ

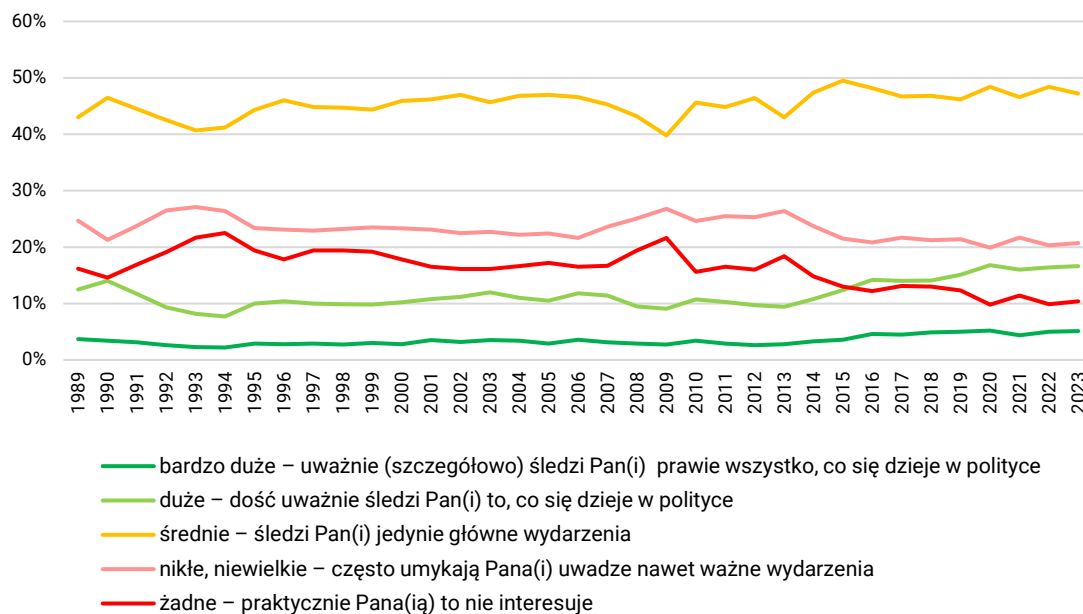
Przed przystąpieniem do analizy poziomu zaangażowania w życie polityczne osób od 65 roku życia, warto przedstawić na początku tę samą zmienną wśród ogółu Polaków. Nieprzerwanie od 1989 roku około 40% do 50% ankietowanych deklaruje średnie zainteresowanie polityką i jest to najczęściej wskazywana odpowiedź. W drugiej kolejności – mniej więcej jedna czwarta badanych przyznaje, że ich zainteresowanie polityką jest nikłe, niewielkie – często umykają im nawet ważne wydarzenia. Do mniejszości należą Polacy, których poziom zaangażowania w życie polityczne jest duży. Od lat 90. do roku 2014 stanowili oni około 10% respondentów, a następnie odsetek ten zaczął rosnąć i obecnie sięga już 17%. W efekcie przewyższa udział osób, które deklarują, że w ogóle nie interesują się polityką (10% w 2023 roku), ale do roku 2014 odsetek Polaków przyznających się do braku zainteresowania życiem politycznym był wyższy od udziału osób deklarujących duże zainteresowanie. Najmniej respondentów interesuje się polityką w bardzo dużym stopniu – ich odsetek waha się od 2% (w 1994 roku) do 5% obecnie.

¹ Zob. komunikat CBOS „Zainteresowanie polityką i poglądy polityczne młodych Polaków na tle ogółu badanych”, luty 2021 (oprac. J. Scovil).

² Zob. komunikat CBOS „Kobiety i polityka” październik 2023 (oprac. E. Umańska).

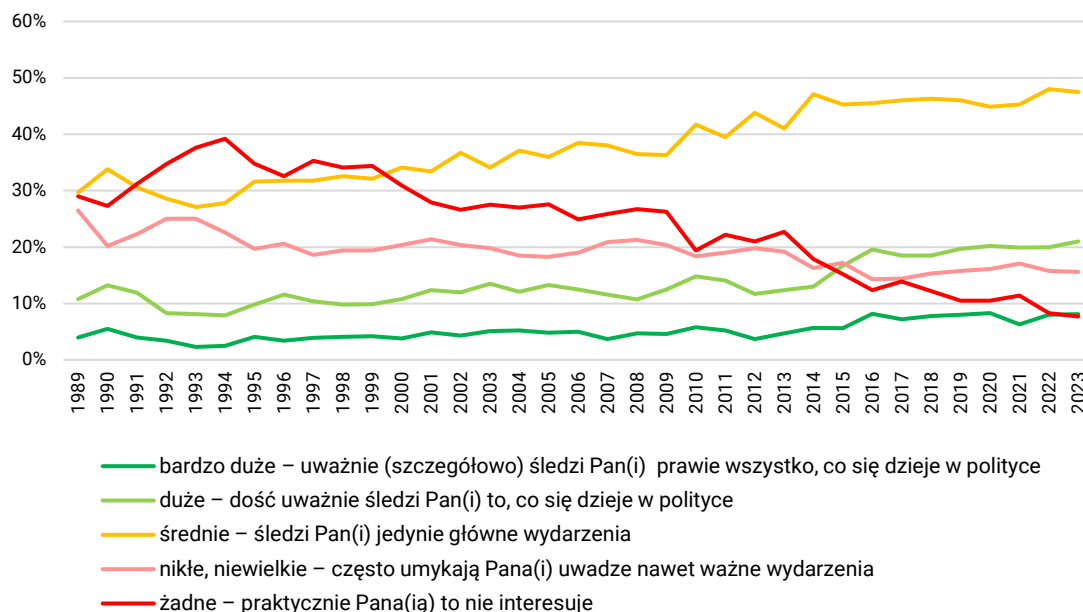
³ **Prezentowany komunikat bazuje na rocznych zestawieniach powstałych w wyniku agregacji zbiorów z dwunastu comiesięcznych badań zrealizowanych w danym roku kalendarzowym i obejmuje okres od roku 1989 do 2022. Dane dla 2023 roku powstały na podstawie dziesięciu badań (od stycznia do października włącznie).**

RYS. 1. Zainteresowanie polityką wśród ogółu Polaków
(lata 1989–2023, w procentach dla poszczególnych lat)



Na tym tle zaangażowanie w politykę osób od 65 roku życia jest bardziej zróżnicowane w czasie. Na początku pomiarów wśród Polaków w wieku 65 lat lub więcej dominujący był brak zainteresowania polityką – w 1994 roku takie deklaracje składało 40% spośród nich. Następnie ten odsetek zaczął spadać i w 1999 roku brak zainteresowania polityką ustąpił miejsca średniemu zainteresowaniu, które w 1994 deklarowało 27%, a obecnie już 48%. W tym samym czasie brak zainteresowania polityką systematycznie się zmniejszała, do poziomu 8% w 2023 roku. A zatem udział osób w ogóle niezainteresowanych życiem politycznym w grupie wiekowej 65+ jest mniejszy niż wśród ogółu dorosłych Polaków. Dodatkowo na przestrzeni 30 lat można zaobserwować powolny wzrost dużego i bardzo dużego zaangażowania w sprawy polityczne wśród od 65 roku życia. W najgorszym pod tym względem 1994 roku duże i bardzo duże zainteresowanie w sumie deklarowało 10% Polaków od 65 lat. W roku 2001 ten odsetek sięgał już 17% (w tym 12% – duże i 5% – bardzo duże zainteresowanie), a 15 lat później (w 2016 roku) wynosił już 28% (w tym 20% – duże i 8% – bardzo duże). Od tamtej pory utrzymuje się ono na podobnym poziomie i warto dodać, że jest to poziom wyższy niż wśród ogółu Polaków. O ile więc ogólnie zainteresowanie polityką od 1989 roku jest przeciętne i nie ulega większym przemianom, to wśród osób w wieku 65 lat lub więcej zmieniło się ono znacząco – od dominującego braku zainteresowania życiem politycznym do znaczącego udziału osób o dużym lub bardzo dużym poziomie zainteresowania polityką.

RYS. 2. Zainteresowanie polityką wśród Polaków w wieku 65 lat i więcej (lata 1989–2023, w procentach dla poszczególnych lat)



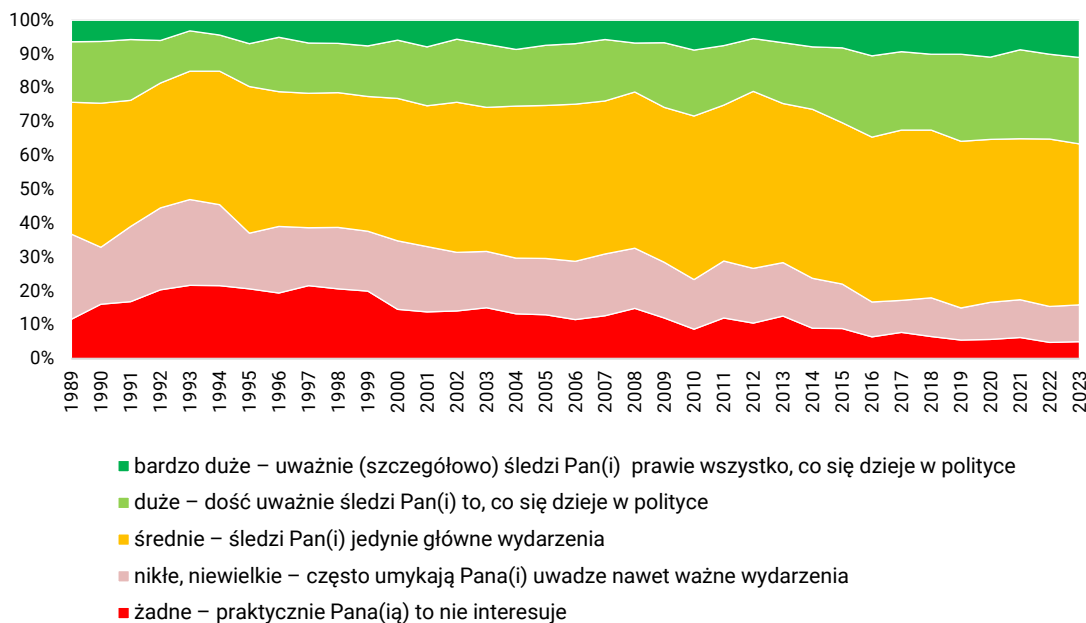
Bardzo ciekawe wnioski umożliwia przeanalizowanie tych zmian w zależności od płci badanych. Okazuje się bowiem, że mężczyźni w wieku 65 lat lub więcej od początku pomiarów deklarowali najczęściej średnie zainteresowanie polityką. Widoczne jest również systematyczne zmniejszanie się udziału odpowiedzi „żadne”, ale nie tak dynamiczne jak wśród ogółu osób od 65 roku życia. Natomiast właśnie za sprawą mężczyzn od 2012 roku rośnie udział osób w wieku 65 lub więcej deklarujących duże zainteresowanie życiem politycznym. W ciągu ostatnich czterech lat utrzymuje się on na zbliżonym poziomie – około jednej czwartej (25%). Również od 2012 roku spada nikłe zainteresowanie polityką wśród mężczyzn od 65 roku życia i obecnie około 10% spośród nich przyznaje, że często umykają im nawet ważne wydarzenia. Podobny odsetek mężczyzn w wieku 65 lat lub więcej (10%) od 2016 roku deklaruje bardzo duże zainteresowanie polityką.

Wśród kobiet od 65 roku życia przez wiele lat dominował brak zainteresowania polityką: od 44% w 1989 roku, poprzez szczytowy rok 1994, kiedy odsetek ten wyniósł aż 49%, do 36% w 2009 roku. Od tamtej pory więcej kobiet deklaruje średnie zainteresowanie życiem politycznym, niż w ogóle się nim nie interesuje. Zatem to wśród kobiet w wieku 65 lat lub więcej dokonał się znaczący wzrost średniego zainteresowania (u mężczyzn utrzymywał się na zbliżonym poziomie przez cały badany okres) kosztem znaczącego spadku deklaracji braku zainteresowania polityką. Duże zainteresowanie polityką wśród kobiet 65+ wzrosło z 5% w 1989 roku do ponad 15% w 2016 roku – i mniej więcej na tym poziomie utrzymuje się do dziś, ale jest o 10 punktów procentowych mniejsze niż wśród mężczyzn w tym wieku. Co piąta kobieta (20%) od 65 roku życia przyznaje, że umykają jej nawet ważne wydarzenia – udział odpowiedzi „nikłe, niewielkie” jest stabilny od 1994 roku i wyższy od odsetka bardzo dużego zainteresowania polityką w tej grupie. Choć przez większość analizowanych

lat udział kobiet 65+ bardzo zaangażowanych w życie polityczne wahał się w granicach 2%-3%, to od 2016 roku sięga 6%. Wciąż jednak jest to mniej niż wśród mężczyzn w tym samym wieku (około 10%) i znacznie mniej niż wynosi odsetek kobiet deklarujących nikłe zainteresowanie polityką (20%).

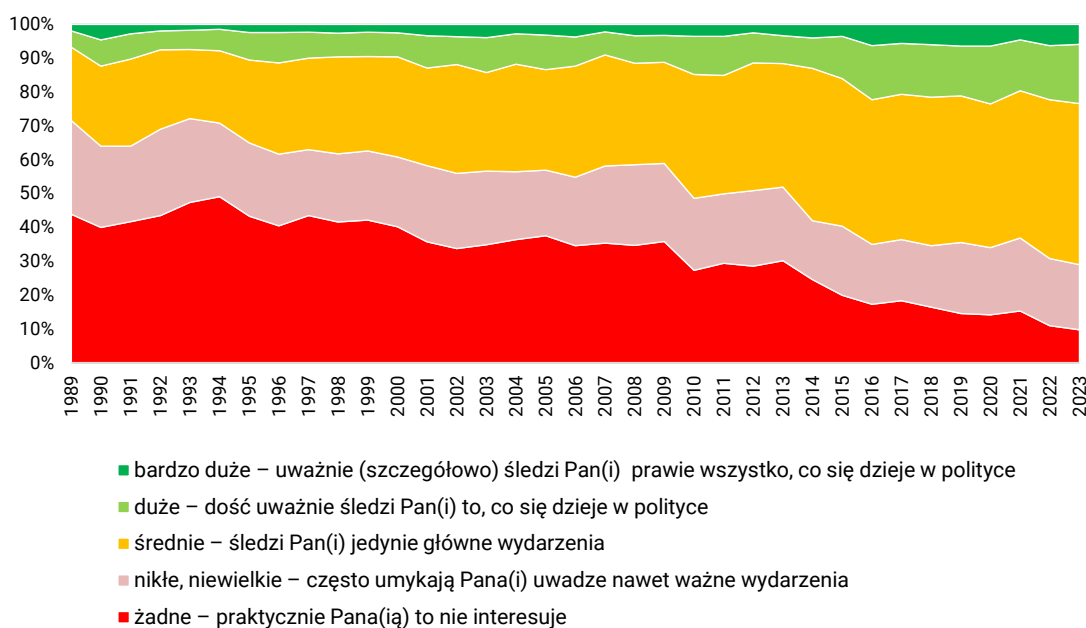
CBOS

RYS. 3. Zainteresowanie polityką wśród mężczyzn w wieku 65 lat i więcej (lata 1989–2023, w procentach dla poszczególnych lat)



CBOS

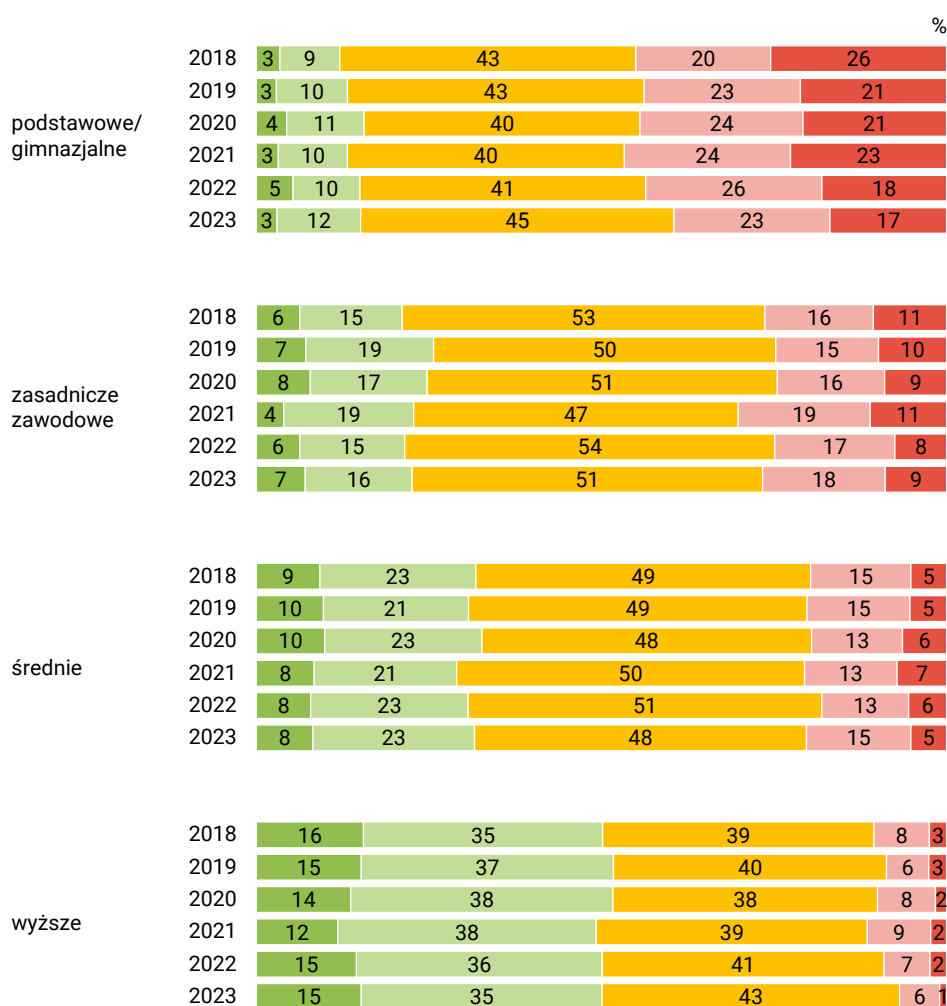
RYS. 4. Zainteresowanie polityką wśród kobiet w wieku 65 lat i więcej (lata 1989–2023, w procentach dla poszczególnych lat)



Warto również prześledzić, jak zainteresowanie polityką wśród osób od 65 roku życia zróżnicowane jest w ostatnich latach w zależności od wykształcenia. W latach 2018–2023 znacząco spadł udział osób przyznających, że w ogóle nie interesują się polityką, wśród respondentów w wieku 65 lat lub więcej z wykształceniem podstawowym. Jeszcze pięć lat temu więcej niż co czwarty badany powyżej 65 roku życia z wykształceniem podstawowym deklarował brak zainteresowania polityką (26%), a obecnie ten odsetek wynosi 17%. W pozostałych grupach wyróżnionych ze względu na poziom wykształcenia zmiany nie są tak duże.

CBOS

RYS. 5. Zainteresowanie polityką wśród Polaków w wieku 65 lat i więcej w zależności od wykształcenia



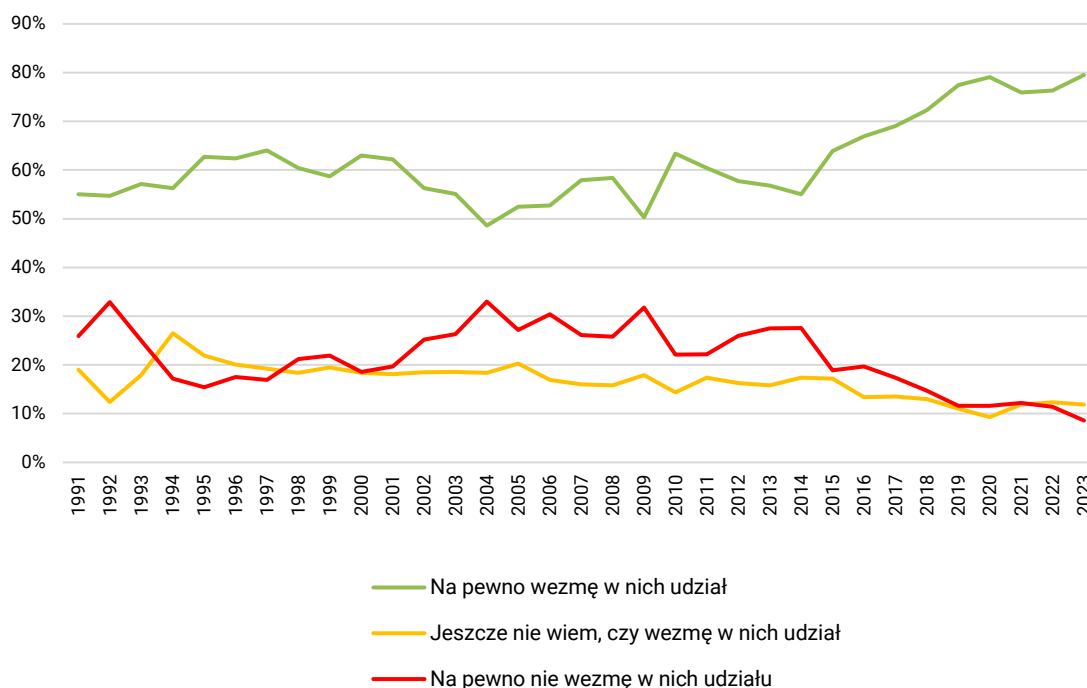
- bardzo duże – uważnie (szczegółowo) śledzi Pan(i) prawie wszystko, co się dzieje w polityce
- duże – dość uważnie śledzi Pan(i) to, co się dzieje w polityce
- średnie – śledzi Pan(i) jedynie główne wydarzenia
- nikłe, niewielkie – często umykają Pana(i) uwadze nawet ważne wydarzenia
- żadne – praktycznie Pana(i) to nie interesuje

DEKLARACJE UDZIAŁU W WYBORACH

Wśród ogółu dorosłych Polaków na przestrzeni trzydziestu lat zaszły duże zmiany pod względem pewności udziału w głosowaniu (gdyby wybory odbywały się w najbliższą niedzielę). Powoli, ale systematycznie od połowy lat 90. spada udział niezdecydowanych, czy iść na wybory. W roku 1994 ten odsetek wynosił ponad jedną czwartą (27%), a w 2020 roku – 9% i był najniższy. Zmiany w deklaracjach zamiaru głosowania, ale i zdecydowanej niechęci do wzięcia udziału w wyborach są mniej jednoznaczne. W drugiej połowie lat 90. oba te wskaźniki były dość stabilne. W latach 2000–2004 spadał odsetek zamierzających wziąć udział w wyborach i rósł odsetek Polaków zdecydowanie temu niechętnych. Przez kolejną dekadę obserwowaliśmy wahania obu tych wskaźników. Od roku 2014 zwiększa się odsetek dorosłych Polaków zamierzających wziąć udział w hipotetycznych wyborach, przy jednoczesnym istotnym spadku odsetka osób, które deklarują, że na pewno nie wezmą udziału w głosowaniu.

CBOS

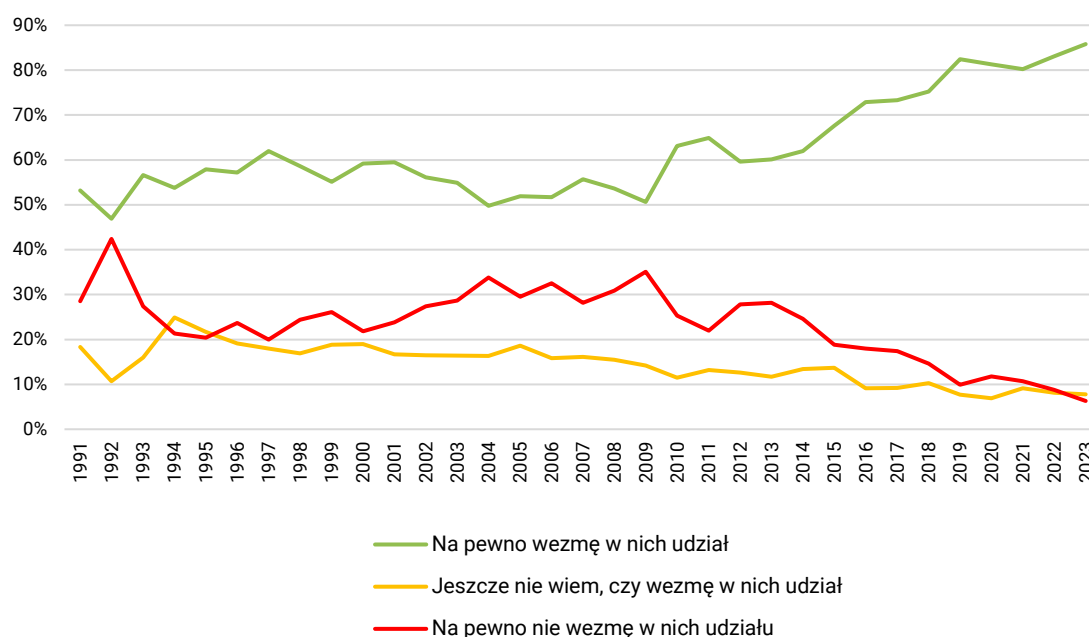
RYS. 6. Deklaracje udziału w wyborach do Sejmu i Senatu wśród ogółu Polaków (lata 1991–2023, w procentach dla poszczególnych lat)



Deklaracje udziału w wyborach wśród osób w wieku 65 lat lub więcej wpisują się w szersze trendy, z pewnymi różnicami: już od 2010 roku (a nie dopiero od 2014 roku jak wśród ogółu Polaków), a więc od wyborów prezydenckich po katastrofie smoleńskiej, następuje wzrost odsetka deklaracji pewności udziału w wyborach osób z tej grupy wiekowej i zdecydowany spadek deklarujących, że nie wezmą w nich udziału. Odsetek osób w wieku 65 lat lub więcej zamierzających głosować sięga obecnie 86%, podczas gdy wśród ogółu Polaków w 2023 roku wyniósł 80%.

CBOS

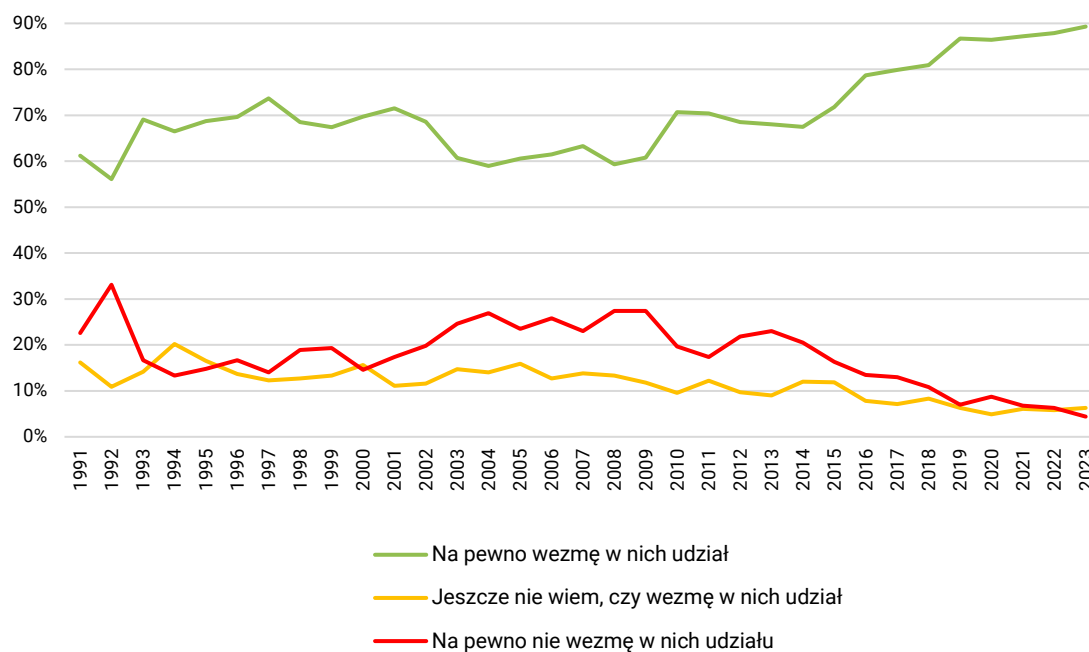
RYS. 7. Deklaracje udziału w wyborach do Sejmu i Senatu wśród osób w wieku 65 lat i więcej (lata 1991–2023, w procentach dla poszczególnych lat)



Deklaracje badanych w wieku 65 lat lub więcej dotyczące ich uczestnictwa w wyborach różnicuje płeć. Generalnie prawidłowości wśród najstarszej grupy wiekowej kobiet i mężczyzn są takie same jak wśród ogółu Polaków i można je streścić jako wzrost zaangażowania obywatelskiego, natomiast widoczne są też istotne różnice. Wśród kobiet najwyższy odsetek niezdecydowanych, czy wziąć udział w głosowaniu, sięgał ponad jednej czwartej (27% w 1994 roku), podczas gdy wśród mężczyzn wynosił co najwyżej jedną piątą (20% w 1994 roku). Mężczyźni w wieku od 65 roku życia w całym analizowanym okresie w znacznie większym stopniu deklarowali zamiar udziału w wyborach, a wśród kobiet mających 65 lat lub więcej ten odsetek w niektórych okresach był tylko niewiele wyższy niż udział zdecydowanie deklarujących brak udziału w głosowaniu. Zwłaszcza w latach 2004–2009 odsetki te były bardzo zbliżone: prawie 40% kobiet w wieku 65 lat lub więcej nie zamierzało wziąć udziału w wyborach, a tylko o około 5 punktów procentowych więcej chciało głosować. Trzeba jednak dodać, że od tamtego czasu odsetek kobiet, które nie chcą brać udziału w wyborach, drastycznie spada i obecnie wynosi mniej niż 10%, a więc podobnie jak wśród mężczyzn.

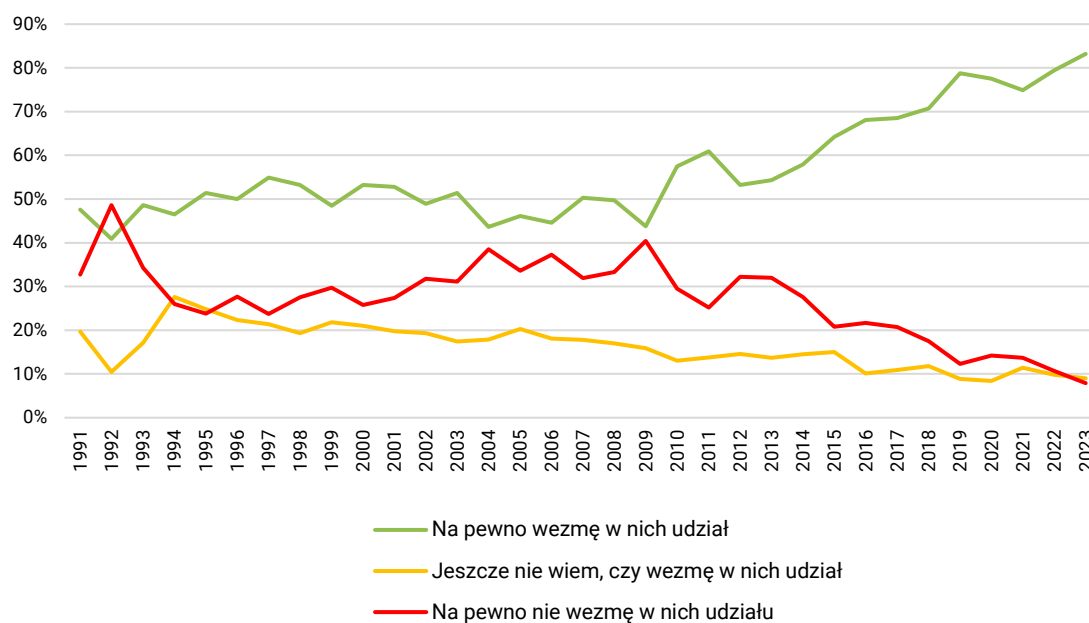
CBOS

RYS. 8. Deklaracje udziału w wyborach do Sejmu i Senatu wśród mężczyzn w wieku 65 lat i więcej (lata 1990–2023, w procentach dla poszczególnych lat)



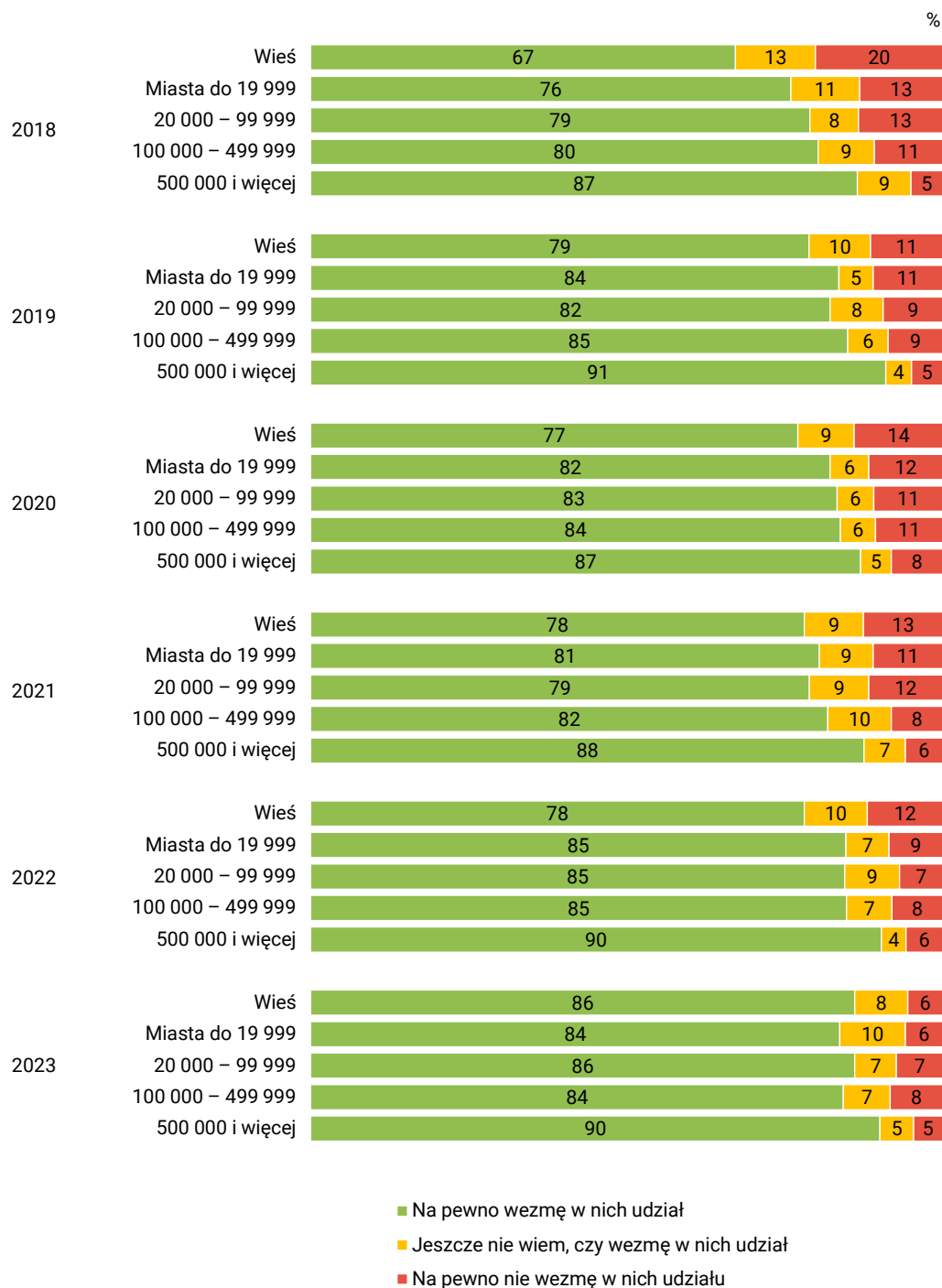
CBOS

RYS. 9. Deklaracje udziału w wyborach do Sejmu i Senatu wśród kobiet w wieku 65 lat i więcej (lata 1990–2023, w procentach dla poszczególnych lat)



Zamiar uczestniczenia w wyborach różnicuje miejsce zamieszkania osób powyżej 65 roku życia. Nawet w ostatnich pięciu latach zaszły w tym zakresie znaczące zmiany. W 2018 roku odsetek deklaracji udziału w wyborach wśród mieszkańców wsi w wieku 65 lat lub więcej był o 20 punktów procentowych mniejszy niż wśród mieszkańców miast powyżej 500 tys. (67% wobec 87%). Wraz ze wzrostem wielkości miejsca zamieszkania rósł odsetek osób zamierzających głosować. Z czasem jednak te różnice zaczęły się zmniejszać i obecnie odsetek mieszkańców ponad półmilionowych miast, którzy wybierają się na wybory, jest tylko o 4 punkty procentowe większy niż wśród mieszkańców wsi w wieku 65 lat lub więcej (90% wobec 86%). Udziały osób zamierzających wziąć udział w wyborach w miastach różnej wielkości (od 20 tys. do 500 tys. mieszkańców) są aktualnie do siebie zbliżone (około 84%). Uwagę zwraca również spadek udziału osób od 65 roku życia niezamierzających brać udziału w głosowaniu wśród mieszkańców wsi – z 20% w roku 2018 do 6% w 2023 roku. Podobnie odsetek niezdecydowanych, czy wziąć udział w wyborach, wśród mieszkańców wsi w wieku 65 lat lub więcej zmniejszył się z 13% w 2018 roku do 8% obecnie. Podsumowując, chęć udziału w wyborach w grupie badanych w wieku 65 lat lub więcej zwiększyła się szczególnie wśród mieszkańców wsi, skracając dystans do mieszkańców największych miast, wśród których w ostatnich latach nie zaszły tak istotne zmiany.

RYS. 10. Deklaracje udziału w wyborach do Sejmu i Senatu wśród osób w wieku 65 lat i więcej w zależności od wielkości miejsca zamieszkania

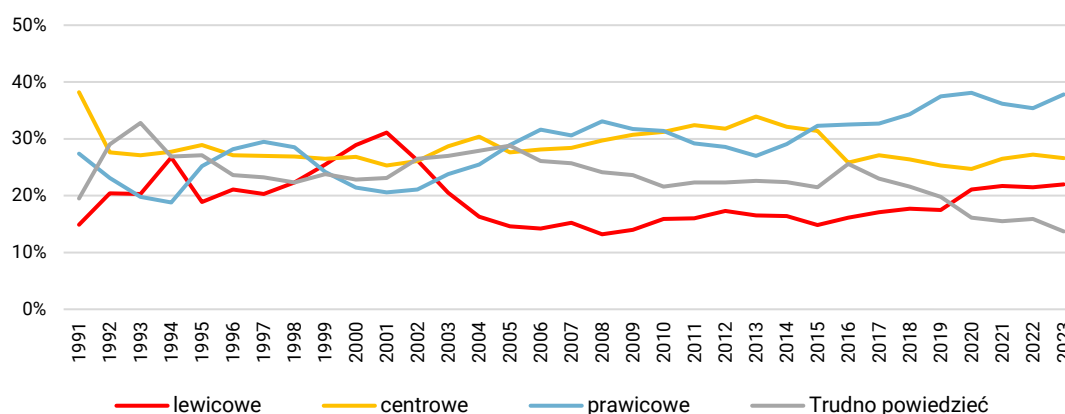


POGLĄDY POLITYCZNE

Na przestrzeni ostatnich ponad 30 lat wśród ogółu Polaków nastąpiły znaczące zmiany w zakresie deklaracji dotyczących własnych poglądów politycznych określanych na osi lewica–prawica. W latach 90. XX wieku podobne odsetki badanych (około 20%–30%) deklarowały poglądy lewicowe, centrowe i prawicowe. W różnych momentach na prowadzenie wysuwała się któraś z tych grup, by przy kolejnych wyborach oddać większość innej. Również na zbliżonym poziomie utrzymywał się udział osób wybierających odpowiedź „trudno powiedzieć” (mniej więcej 20%–30%). Natomiast od 2002 roku rośnie odsetek Polaków mających prawicowe poglądy polityczne, choć w latach 2011–2014 najwięcej osób deklarowało poglądy centrowe. Udział osób o lewicowej identyfikacji politycznej oscylował od 2004 roku wokół 15%, a następnie zaczął wzrastać i obecnie ponad jedna piąta Polaków tak się identyfikuje. Wraz ze wzrostem prawicowych i lewicowych identyfikacji politycznych spadał odsetek osób o poglądach nieokreślonych (odpowiedzi „trudno powiedzieć”) – z 27% w 2016 roku do 14% obecnie.

CBOS

RYS. 11. Deklarowane poglądy polityczne wśród ogółu Polaków (lata 1991–2023 w procentach dla poszczególnych lat)



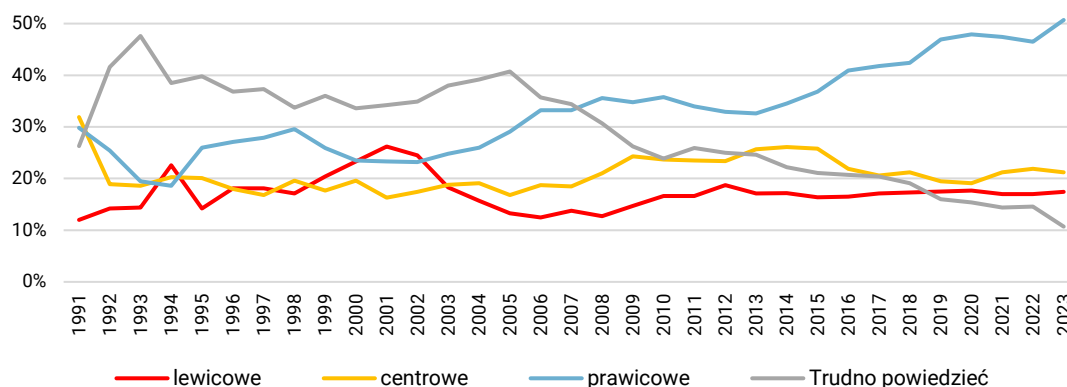
Dane z comiesięcznych badań CBOS zagregowane dla poszczególnych lat. W badaniach CBOS identyfikacje polityczne mierzone są na 7-punktowej skali lewica–prawica. Za tożsamość lewicową uznane zostały wskazania punktów od 1 do 3, za centrową – punkt 4, a za prawicową – wskazania punktów od 5 do 7

Na tym tle poglądy polityczne osób w wieku 65 lat lub więcej były znacznie mniej sprecyzowane. Przez długie lata na pytanie o identyfikację polityczną dominowała odpowiedź „trudno powiedzieć”. W szczytowym pod tym względem 1993 roku wybierała ją prawie połowa Polaków od 65 roku życia (48%). W latach 90. poglądy lewicowe miała mniej więcej jedna piąta badanych od 65 roku życia, a prawicowe – więcej niż jedna czwarta. Systematyczny spadek odsetka osób o niesprecyzowanych poglądach wśród Polaków 65+ widoczny jest już od 2005 roku. Jeszcze wcześniej (w 2004 roku) zaczął rosnać udział osób od 65 roku życia o identyfikacji prawicowej i w ostatnim czasie jest on wyższy niż wśród ogółu Polaków (51% wobec 38%). Z kolei odsetek osób od 65 roku życia identyfikujących się z lewicą wzrastał mniej dynamicznie niż wśród ogółu badanych i sięga 16% w 2023 roku (wobec 22%

wśród ogółu). Odsetek badanych w wieku 65 lat i więcej mających poglądy centrowe przez cały analizowany okres oscylował wokół 20% i nigdy nie był dominujący.

CBOS

RYS. 12. Deklarowane poglądy polityczne wśród osób w wieku 65 lat i więcej (lata 1991–2023 w procentach dla poszczególnych lat)

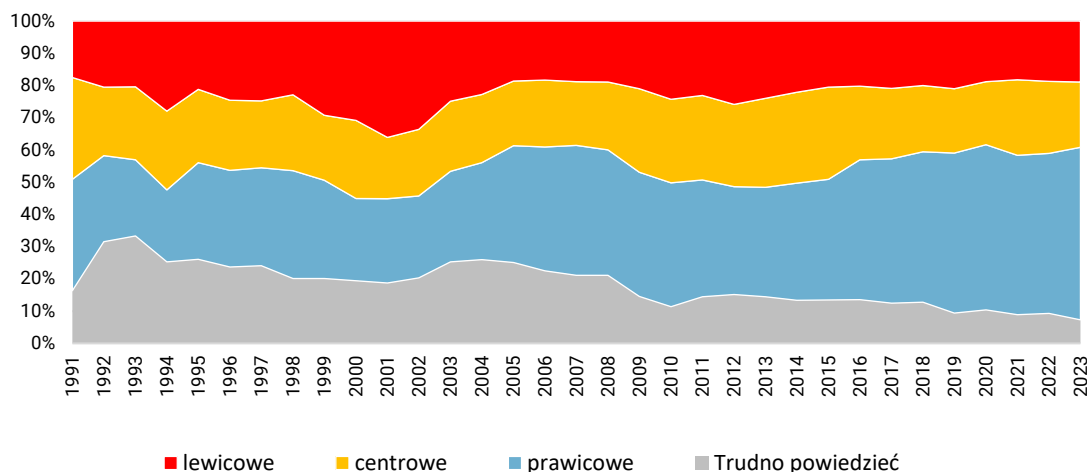


Dane z comiesięcznych badań CBOS zagregowane dla poszczególnych lat. W badaniach CBOS identyfikacje polityczne mierzone są na 7-punktowej skali lewica–prawica. Za tożsamość lewicową uznane zostały wskazania punktów od 1 do 3, za centrową – punkt 4, a za prawicową – wskazania punktów od 5 do 7

Znaczące różnice w identyfikacjach politycznych określonych na osi lewica–prawica występują między kobietami a mężczyznami od 65 roku życia. Wśród mężczyzn od 1995 roku dominują prawicowe poglądy polityczne, a jedynie w latach 2000–2002 więcej było mężczyzn w wieku 65 lat o poglądach lewicowych niż prawicowych. Natomiast odsetek odpowiedzi „trudno powiedzieć” oscylował przez długi czas wokół 20%, a od 2008 roku spada (do 7% w 2023 roku). Zaś wśród kobiet w wieku 65 lat lub więcej zdecydowanie dominowały poglądy nieokreślone. W latach 1992–2007 przekraczały 40%, a nawet sięgały 56% w 1993 roku i 51% w 2005 roku. Dopiero od ostatniego roku zaczęły spadać i obecnie wynoszą już tylko 13%. Odsetek kobiet od 65 roku życia o poglądach prawicowych jest wyższy niż tych o orientacji lewicowej w całym analizowanym okresie. Dodatkowo wśród kobiet 65+ od 2008 roku obserwujemy powolny wzrost odsetka deklarujących poglądy lewicowe (wśród mężczyzn – na stabilnym poziomie).

CBOS

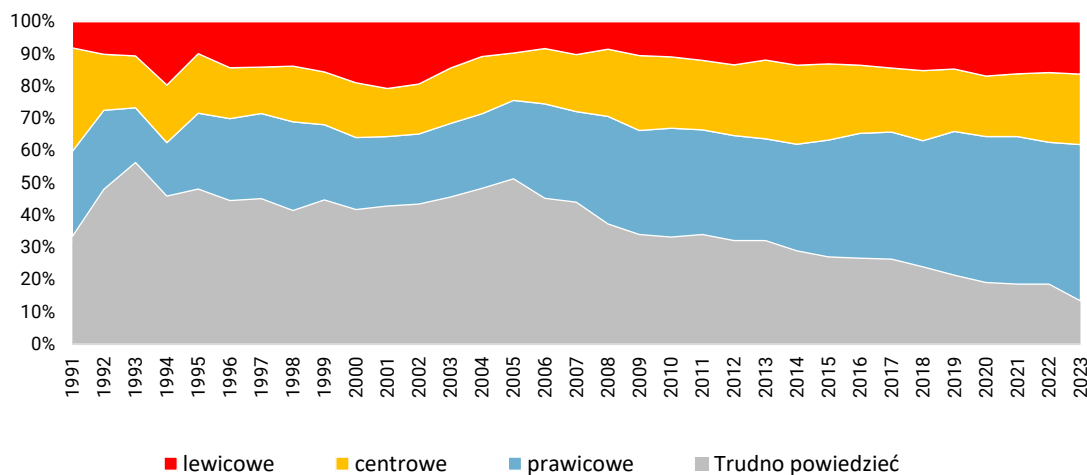
RYS. 13. Deklarowane poglądy polityczne wśród mężczyzn w wieku 65 lat i więcej (lata 1991–2023 w procentach dla poszczególnych lat)



Dane z comiesięcznych badań CBOS zagregowane dla poszczególnych lat. W badaniach CBOS identyfikacje polityczne mierzone są na 7-punktowej skali lewica–prawica. Za tożsamość lewicową uznane zostały wskazania punktów od 1 do 3, za centrową – punkt 4, a za prawicową – wskazania punktów od 5 do 7

CBOS

RYS. 14. Deklarowane poglądy polityczne wśród kobiet w wieku 65 lat i więcej (lata 1991–2023 w procentach dla poszczególnych lat)



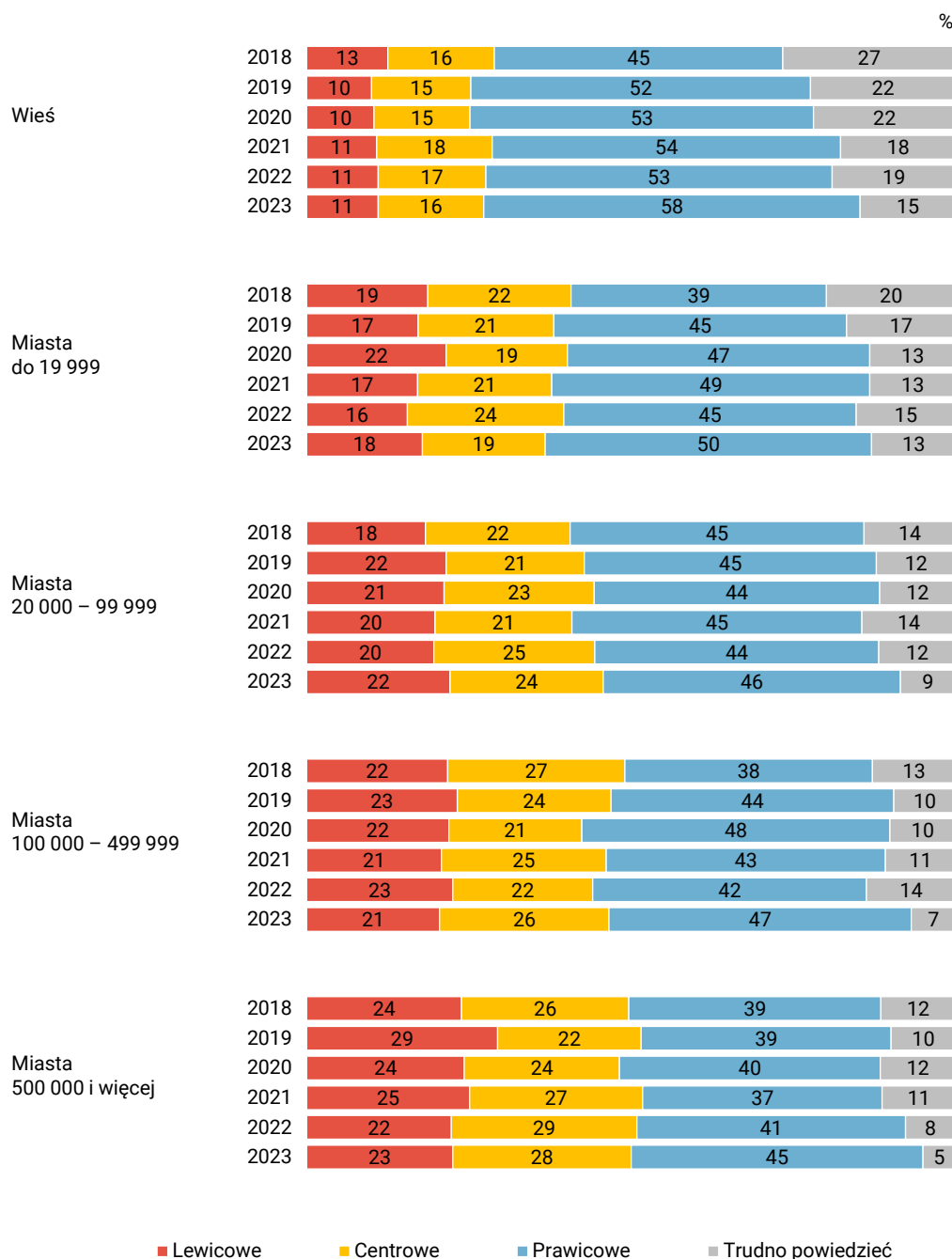
Dane z comiesięcznych badań CBOS zagregowane dla poszczególnych lat. W badaniach CBOS identyfikacje polityczne mierzone są na 7-punktowej skali lewica–prawica. Za tożsamość lewicową uznane zostały wskazania punktów od 1 do 3, za centrową – punkt 4, a za prawicową – wskazania punktów od 5 do 7

W ciągu ostatnich pięciu lat zaszły również pewne zmiany w zakresie identyfikacji politycznych osób od 65 roku życia w zależności od miejsca zamieszkania. Przede wszystkim zmniejszył się udział osób o niesprecyzowanych poglądach wśród mieszkańców wsi – z 27% w 2018 roku do 15% w roku 2023. W tym samym czasie wśród mieszkańców wsi od 65 lat wzrósł udział badanych o poglądach prawicowych (z 45% w 2018 roku do 58% w roku 2023). W miastach średniej wielkości (liczących od 20 tys. do 100 tys. mieszkańców) odsetek osób od 65 lat identyfikujących się z prawicą utrzymywał się

w ostatnich pięciu latach na zbliżonym poziomie (około 45%). Największy odsetek osób od 65 lat o poglądach lewicowych notujemy wśród mieszkańców ponad półmilionowych miast – najwyższy był on w roku 2019 (29%), potem zaczął spadać (do 23% obecnie).

CBOS

RYS. 15. Deklarowane poglądy polityczne wśród osób w wieku 65 lat i więcej w zależności od miejsca zamieszkania



Dane z comiesięcznych badań CBOS zagregowane dla poszczególnych lat. W badaniach CBOS identyfikacje polityczne mierzone są na 7-punktowej skali lewica–prawica. Za tożsamość lewicową uznane zostały wskazania punktów od 1 do 3, za centrową – punkt 4, a za prawicową – wskazania punktów od 5 do 7



Na przestrzeni ostatnich 30 lat nastąpiły znaczące zmiany w zakresie zaangażowania politycznego osób od 65 lat. Zainteresowanie polityką zmieniło się od dominującego całkowitego braku zainteresowania do znaczącego wzrostu udziału osób o dużym lub bardzo dużym zainteresowaniu życiem politycznym. Dodatkowo, wcześniej niż wśród ogółu Polaków, w tej grupie wiekowej zaczął rosnać odsetek deklaracji pewnego udziału w wyborach i spadać odsetek osób od 65 roku życia, które zdecydowanie nie zamierzają brać udziału w wyborach. Jednocześnie, na tle ogółu dorosłych Polaków, poglądy polityczne osób w wieku 65 lat lub więcej przez wiele lat były znacznie mniej sprecyzowane. Krystalizowanie się poglądów w kierunku lewicowych lub częściej – prawicowych nastąpiło przede wszystkim wśród kobiet od 65 lat i mieszkańców wsi. Zaprezentowane analizy potwierdziły też częściowo nasze wcześniejsze wyniki – kobiety są mniej zainteresowane polityką niż mężczyźni i częściej nie mają sprecyzowanych poglądów politycznych. Jednocześnie to wśród kobiet w wieku 65 lat lub więcej następują bardziej dynamiczne zmiany niż wśród mężczyzn.

Opracowała

Marta Bożewicz