

Nastroje społeczne w grudniu

Znak jakości przyznany CBOS przez
Organizację Firm Badania Opinii i Rynku na rok 2023



Fundacja Centrum Badania Opinii Społecznej
ul. Świętojerska 5/7, 00-236 Warszawa
e-mail: sekretariat@cbos.pl; info@cbos.pl
<http://www.cbos.pl>
(48 22) 629 35 69

SPIS TREŚCI

Rozwój ogólnej sytuacji w kraju	1
Oceny	1
Przewidywania	3
Sytuacja polityczna	4
Oceny	4
Przewidywania	6
Sytuacja gospodarcza	7
Oceny	7
Przewidywania	8
Sytuacja własna badanych i materialne warunki życia	9
Oceny	9
Przewidywania	11

W grudniu¹ minimalnie umocniła się zarejestrowana przez nas miesiąc wcześniej poprawa ocen ogólnej sytuacji w kraju. Obecnie, podobnie jak w pierwszym powyborczym sondażu CBOS, obserwujemy mniej negatywnych opinii dotyczących sytuacji politycznej i gospodarczej niż przed wyborami parlamentarnymi. Z kolei trochę mniej entuzjastycznie niż w poprzednim miesiącu wypadają deklaracje odnoszące się do wymiaru osobistego – poziomu życia i warunków materialnych badanych.

W grudniowych prognozach znajdujemy nieco więcej obaw przed pogorszeniem ogólnej sytuacji w Polsce w ciągu nadchodzącego roku. Jednocześnie zwiększyły się jeszcze nadzieje na poprawę sytuacji politycznej. Pod względem poziomu optymizmu zbliżone do listopadowych, a tym samym lepsze od zanotowanych we wcześniejszych badaniach, są prognozy gospodarcze. Również przewidywania odnoszące się do sfery prywatnej są podobne do odnotowanych w ubiegłym miesiącu, z tą tylko różnicą, że od listopada wzrósł nieco odsetek badanych niespodziewających się ani poprawy, ani pogorszenia warunków materialnych swojego gospodarstwa domowego w ciągu najbliższego roku.

ROZWÓJ OGÓLNEJ SYTUACJI W KRAJU

Oceny

W grudniu oceny sytuacji w kraju są minimalnie lepsze od zanotowanych miesiąc wcześniej. Obecnie dwie piąte Polaków (40%, wzrost o 2 punkty procentowe) uważa, że ogólna sytuacja kraju zmierza w dobrym kierunku, a niespełna dwie piąte (37% wobec 38% zarejestrowanych w listopadzie) – że w złym. Od poprzedniego miesiąca utrzymuje się wyższy niż zazwyczaj odsetek osób niemających w tej sprawie zdania (23%).

¹ Badanie „Aktualne problemy i wydarzenia” (404) przeprowadzono w ramach procedury mixed-mode na reprezentatywnej imiennej próbie pełnoletnich mieszkańców Polski, wylosowanej z rejestru PESEL.

Każdy respondent wybierał samodzielnie jedną z metod:

- wywiad bezpośredni z udziałem ankietera (metoda CAPI),
- wywiad telefoniczny po skontaktowaniu się z ankieterem CBOS (CATI) – dane kontaktowe respondent otrzymywał w liście zapowiadnim od CBOS,
- samodzielne wypełnienie ankiety internetowej (CAWI), do której dostęp był możliwy na podstawie loginu i hasła przekazanego respondentowi w liście zapowiadnim od CBOS.

We wszystkich trzech przypadkach ankieta miała taki sam zestaw pytań oraz strukturę. Badanie zrealizowano w dniach od 28 listopada do 12 grudnia 2023 roku na próbie liczącej 961 osób (w tym: 56,8% metodą CAPI, 31,1% – CATI i 12,1% – CAWI).

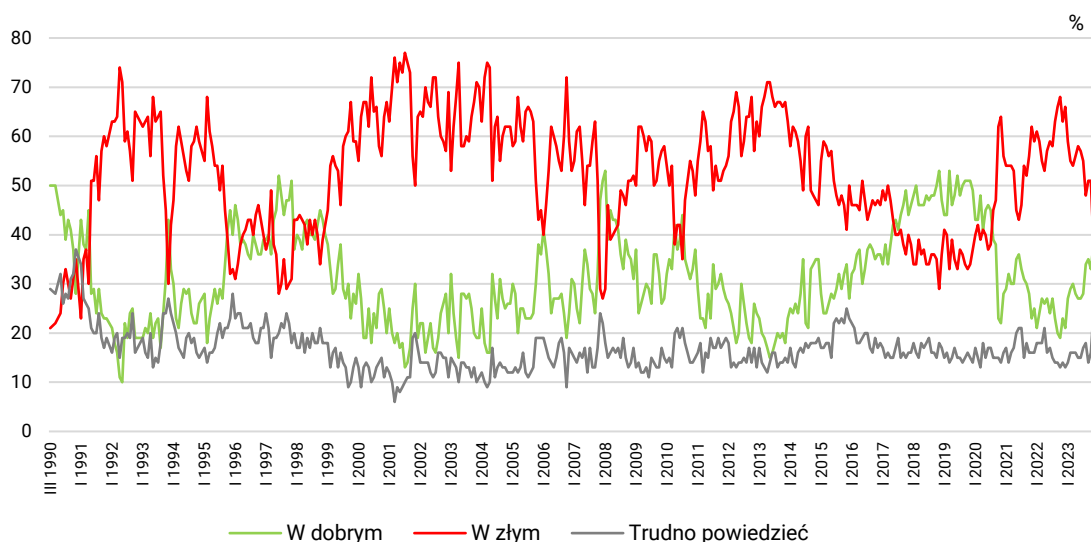
CBOS realizuje badania statutowe w ramach opisanej wyżej procedury od maja 2020 roku, w każdym przypadku podając proporcje wywiadów bezpośrednich, telefonicznych i internetowych.

TABELA 1

Czy, ogólnie rzecz biorąc, sytuacja w naszym kraju zmierza w dobrym czy też w złym kierunku?	Wskazania respondentów według terminów badań													
	2022		2023											
	XI	XII	I	II	III	IV	V	VI	VII	VIII	IX	X	XI	XII
	w procentach													
W dobrym	23	21	27	29	30	28	27	27	28	34	35	33	38	40
W złym	63	66	59	55	54	56	58	57	55	48	51	51	38	37
Trudno powiedzieć	14	13	14	16	16	16	15	15	17	18	14	16	24	23

CBOS

RYS. 1. Czy, ogólnie rzecz biorąc, sytuacja w naszym kraju zmierza w dobrym czy też w złym kierunku?



Oceny sytuacji w kraju są w dużej mierze uzależnione od społeczno-politycznych cech badanych. W większości pozytywnie oceniają ją zwolennicy Koalicji Obywatelskiej, Lewicy i Trzeciej Drogi, respondenci o poglądach lewicowych (jak również – choć rzadziej – centrowych), a także nieuczestniczący w praktykach religijnych lub robiący to sporadycznie. Pozytywnymi ocenami wyróżniają się ponadto osoby mające mniej niż 35 lat, uczące się lub studiujące, mieszkające w średnich (od 20 000 do 99 999 ludności) i największych miastach (500 000 i więcej mieszkańców), badani mający wyższe wykształcenie, przedstawiciele kadry kierowniczej i specjaliści, prywatni przedsiębiorcy, pracownicy sektora prywatnego poza rolnictwem, a także uzyskujący najwyższe (4000 zł i więcej) dochody w przeliczeniu na osobę w gospodarstwie domowym oraz zadowoleni z własnej sytuacji materialnej. Z kolei do przeważnie negatywnie oceniających ogólną sytuację w Polsce zaliczają się ankietowani popierający Prawo i Sprawiedliwość lub Konfederację Wolność i Niepodległość, respondenci o poglądach prawicowych oraz angażujący się religijnie. Przekonanie, że sytuacja w kraju zmierza w złym kierunku częściej od innych podzielają poza tym mieszkańcy wsi, osoby mające wykształcenie zasadnicze zawodowe, pracujące w prywatnych gospodarstwach rolnych (w tym rolnicy), robotnicy niewykwalifikowani, badani bierni zawodowo, renciści i zajmujący się

domem lub niepracujący z innych powodów, jak również ankietowani uzyskujący niskie (poniżej 2000 zł) dochody *per capita* oraz niezadowoleni z własnej sytuacji materialnej (zob. tabelę 2 i tabelę aneksową 1).

TABELA 2

Na kandydata której partii / ugrupowania głosował(a)by Pan(i) w wyborach do Sejmu?	Czy, ogólnie rzecz biorąc, sytuacja w naszym kraju zmierza w dobrym czy też w złym kierunku?		
	W dobrym	W złym	Trudno powiedzieć
	w procentach		
Koalicja Obywatelska	72	17	11
Lewica	59	15	26
Trzecia Droga	56	20	24
Konfederacja Wolność i Niepodległość	35	49	17
Prawo i Sprawiedliwość	20	60	21
Niezdecydowani	32	27	41
Niezamierzający głosować	30	43	28

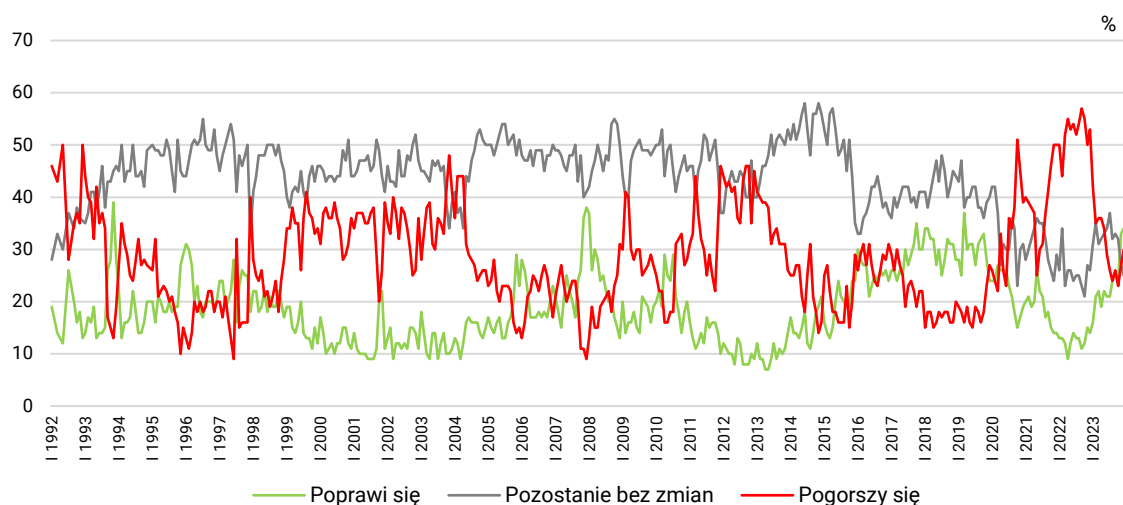
Przewidywania

W grudniu, w porównaniu do poprzedniego miesiąca, zwiększył się (o 3 punkty procentowe, do 30%) odsetek Polaków przewidujących pogorszenie sytuacji w kraju w ciągu najbliższego roku. Minimalnie zmniejszył się przy tym udział niespodziewających się żadnych zmian (z 27% do 25%). Podobnie jak w listopadzie, jedna trzecia badanych (34%) oczekuje poprawy sytuacji w Polsce.

TABELA 3

Jak Pan(i) sądzi, czy w ciągu najbliższego roku sytuacja w Polsce poprawi się, pogorszy czy też się nie zmieni?	Wskazania respondentów według terminów badań													
	2022		2023											
	XI	XII	I	II	III	IV	V	VI	VII	VIII	IX	X	XI	XII
w procentach														
Poprawi się	15	14	16	21	22	19	22	21	21	24	25	24	33	34
Nie zmieni się	27	26	31	35	31	32	33	34	37	32	33	32	27	25
Pogorszy się	50	53	42	35	36	36	34	29	26	24	26	23	27	30
Trudno powiedzieć	8	7	11	9	11	13	11	15	16	20	16	21	13	11

RYS. 2. Jak Pan(i) sądzi, czy w ciągu najbliższego roku sytuacja w Polsce poprawi się, pogorszy czy też się nie zmieni?



Pominięto odpowiedzi „Trudno powiedzieć”

SYTUACJA POLITYCZNA

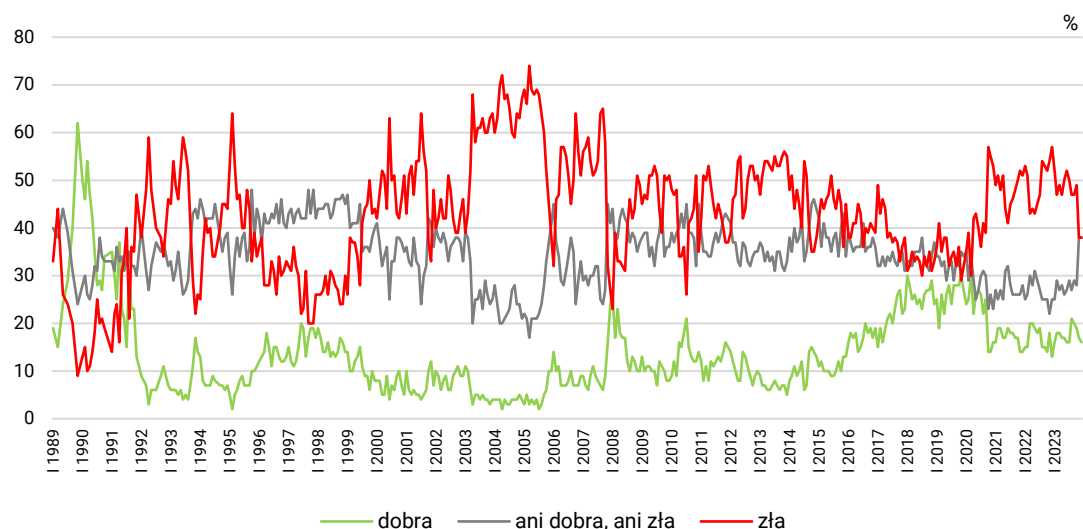
Oceny

Oceny sytuacji politycznej w Polsce są niemal takie same jak przed miesiącem. Nadal najwięcej osób postrzega ją jako złą (38%) lub przeciętną (38%). Zadowolenie z aktualnej sytuacji politycznej wyraża 16% badanych.

TABELA 4

Jak Pan(i) ogólnie ocenia obecną sytuację polityczną w Polsce? Czy jest ona:	Wskazania respondentów według terminów badań													
	2022		2023											
	XI	XII	I	II	III	IV	V	VI	VII	VIII	IX	X	XI	XII
	w procentach													
– dobra	18	13	16	18	18	17	17	16	16	21	20	19	17	16
– ani dobra, ani zła	22	25	25	29	27	28	26	27	29	27	29	28	38	38
– zła	54	57	52	47	49	47	50	52	50	47	47	49	38	38
Trudno powiedzieć	6	5	7	6	6	7	6	5	5	6	4	4	7	8

RYS. 3. Jak Pan(i) ogólnie ocenia obecną sytuację polityczną w Polsce? Czy jest ona:



Pominięto odpowiedzi „Trudno powiedzieć”

Na percepcję sytuacji politycznej w Polsce, tak jak na ocenę ogólnej sytuacji w kraju, rzutują zbliżone czynniki. Najwyższym poziomem niezadowolenia z sytuacji politycznej wyróżniają się zwolennicy PiS oraz Konfederacji WiN, osoby identyfikujące się z prawicą, a także biorący udział w praktykach religijnych co najmniej raz w tygodniu. Do grupy osób negatywnie oceniających sytuację polityczną zaliczają się ponadto respondenci niezadowoleni z własnej sytuacji materialnej, pracujący w prywatnych gospodarstwach rolnych (w tym rolnicy), robotnicy niewykwalifikowani, jak również emeryci i ankietowani zajmujący się domem lub niepracujący z innych powodów. Z kolei dobrze o aktualnej sytuacji politycznej w kraju, nieco częściej niż inni, wypowiadają się przedstawiciele kadry kierowniczej i specjaliści oraz badani popierający Koalicję Obywatelską (zob. tabelę 5 i tabelę aneksową 3).

TABELA 5

Na kandydata której partii / ugrupowania głosował(a)by Pan(i) w wyborach do Sejmu?	Jak Pan(i) ogólnie ocenia obecną sytuację polityczną w Polsce? Czy jest ona:			
	dobra	ani dobra, ani zła	zła	Trudno powiedzieć
	w procentach			
Koalicja Obywatelska	25	42	28	5
Trzecia Droga	20	44	26	11
Lewica	20	49	29	3
Prawo i Sprawiedliwość	14	30	51	5
Konfederacja Wolność i Niepodległość	10	41	46	2
Niezdecydowani	15	41	26	18
Niezamierzający głosować	11	42	36	12

Przewidywania

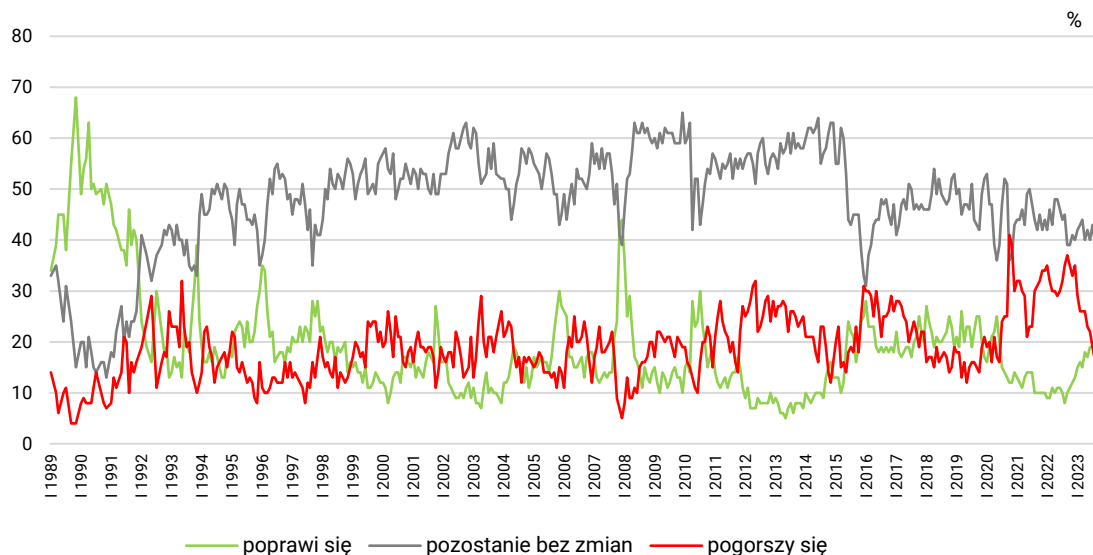
Nieco bardziej pomyślne niż w listopadzie i znacznie bardziej optymistyczne niż we wcześniejszych miesiącach są przewidywania dotyczące sytuacji politycznej w kraju w ciągu nadchodzącego roku. Obecnie poprawy w tym względzie oczekuje blisko dwie piąte respondentów (38%, od listopada wzrost o 3 punkty procentowe). Minimalnie zmniejszył się odsetek osób mówiących o braku zmian (z 26% do 24%). Nadal ponad jedna czwarta Polaków (27%) przewiduje, że sytuacja polityczna w Polsce pogorszy się w ciągu najbliższych dwunastu miesięcy.

TABELA 6

Czy, Pana(i) zdaniem, w ciągu najbliższego roku sytuacja polityczna w Polsce:	Wskazania respondentów według terminów badań													
	2022		2023											
	XI	XII	I	II	III	IV	V	VI	VII	VIII	IX	X	XI	XII
	w procentach													
– poprawi się	12	13	15	16	15	18	17	19	19	19	20	21	35	38
– nie zmieni się	41	40	42	43	44	40	42	40	43	39	40	36	26	24
– pogorszy się	33	35	29	26	26	26	23	22	19	16	20	17	26	27
Trudno powiedzieć	14	12	14	15	15	16	18	18	19	25	20	25	13	11

CBOS

RYS. 4. Czy, Pana(i) zdaniem, w ciągu najbliższego roku sytuacja polityczna w Polsce:



Pominięto odpowiedzi „Trudno powiedzieć”

SYTUACJA GOSPODARCZA

Oceny

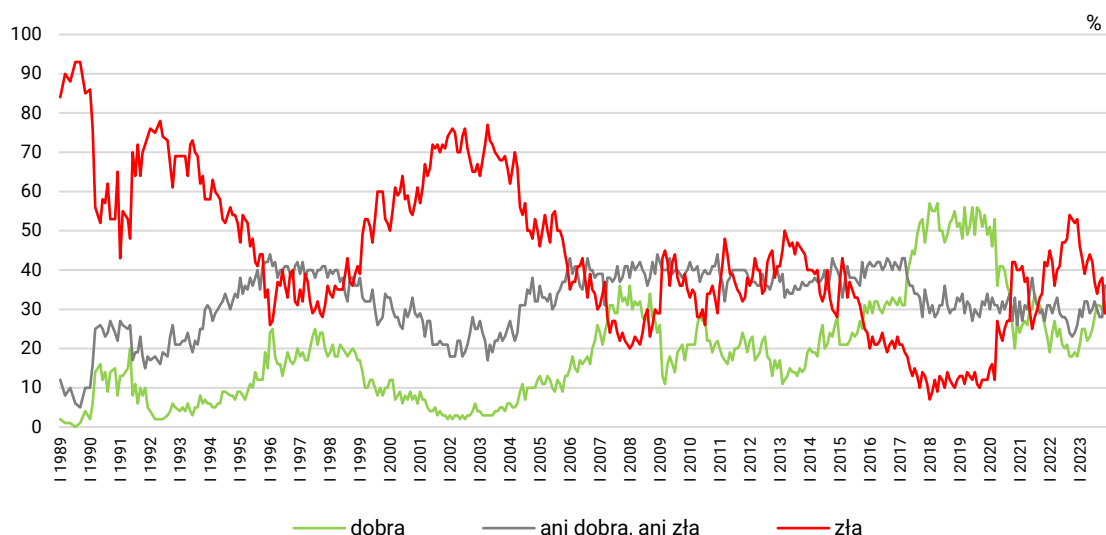
Nastroje dotyczące gospodarki pozostają względnie stabilne. Od listopada nieznacznie ubyło badanych oceniających sytuację gospodarczą w Polsce jako dobrą (spadek o 2 punkty procentowe, do 30%). Z kolei odsetki osób postrzegających kondycję gospodarki jako przeciętną (36%) i jako złą (29%) są takie same jak przed miesiącem.

TABELA 7

Jak Pan(i) ogólnie ocenia obecną sytuację gospodarczą w Polsce? Czy jest ona:	Wskazania respondentów według terminów badań													
	2022		2023											
	XI	XII	I	II	III	IV	V	VI	VII	VIII	IX	X	XI	XII
	w procentach													
– dobra	19	18	21	25	25	22	23	25	28	31	31	30	32	30
– ani dobra, ani zła	24	26	30	28	32	32	29	30	32	30	28	28	36	36
– zła	52	53	46	43	39	42	44	42	37	34	37	38	29	29
Trudno powiedzieć	5	3	4	4	4	5	4	3	4	5	4	5	4	5

CBOS

RYS. 5. Jak Pan(i) ogólnie ocenia obecną sytuację gospodarczą w Polsce? Czy jest ona:



Pominięto odpowiedzi „Trudno powiedzieć”

Opinie o stanie gospodarki, podobnie jak te o sytuacji politycznej i ogólnym kierunku zmian następujących w kraju, są w znacznej mierze kształtowane przez polityczne i światopoglądowe usytuowanie badanych. W tym przypadku jednak poczucie, że sytuacja gospodarcza jest dobra mają częściej niż przeciętnie zwolennicy Prawa i Sprawiedliwości, badani identyfikujący się z prawicą

i uczestniczący raz w tygodniu w praktykach religijnych. Zadowolenie ze stanu gospodarki relatywnie często wyrażają również najstarsi ankietowani, emeryci i mieszkańcy największych miast. Natomiast poziomem ocen negatywnych wyróżniają się na tle pozostałych potencjalni wyborcy Lewicy, Koalicji Obywatelskiej, Trzeciej Drogi oraz Konfederacji WiN, osoby mające lewicowe poglądy i niezaangażowane religijnie. Są to także najmłodszy badani, uczniowie i studenci, mieszkańcy średnich miast, respondenci pracujący w prywatnych gospodarstwach rolnych (w tym rolnicy), pracownicy administracyjno-biurowi, robotnicy niewykwalifikowani oraz osoby znajdujące się w złej sytuacji materialnej (zob. tabelę 8 i tabelę aneksową 5).

TABELA 8

Na kandydata której partii / ugrupowania głosował(a)by Pan(i) w wyborach do Sejmu?	Jak Pan(i) ogólnie ocenia obecną sytuację gospodarczą w Polsce? Czy jest ona:			
	dobra	ani dobra, ani zła	zła	Trudno powiedzieć
	w procentach			
Prawo i Sprawiedliwość	50	36	11	4
Trzecia Droga	27	31	38	5
Konfederacja Wolność i Niepodległość	24	40	35	1
Lewica	20	37	41	2
Koalicja Obywatelska	19	38	38	6
Niezdecydowani	26	38	26	10
Niezamierzający głosować	20	39	29	11

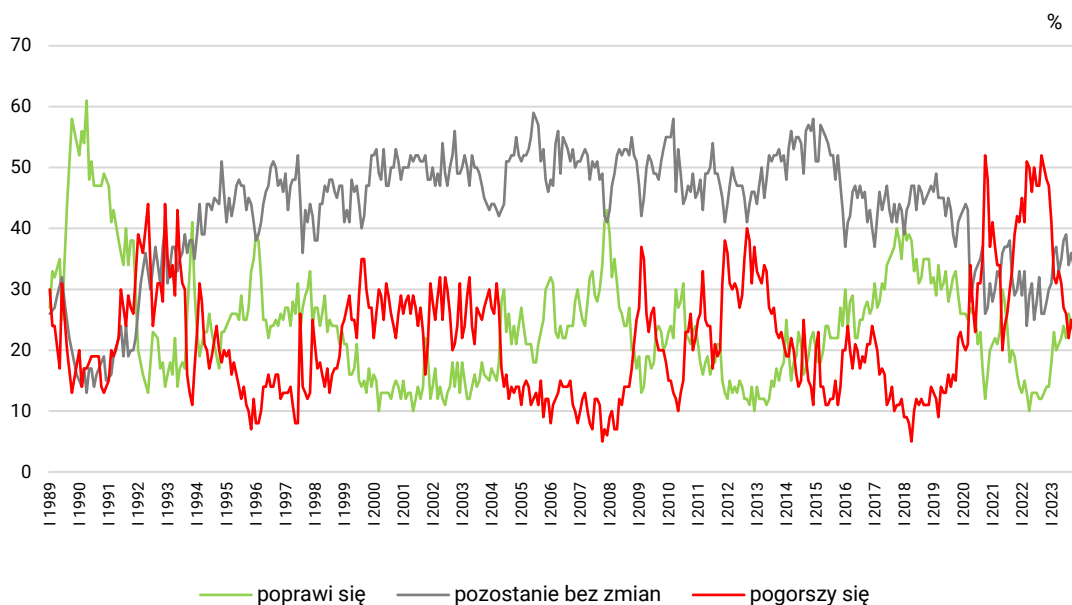
Przewidywania

Od poprzedniego pomiaru przybyło badanych (wzrost z 32% do 36%) przewidujących, że sytuacja gospodarcza w Polsce nie zmieni się w ciągu najbliższego roku. Utrzymuje się natomiast wyższy niż przed wyborami odsetek spodziewających się w tej dziedzinie poprawy (31%). Nadal około jedna czwarta ankietowanych (23%) formułuje pesymistyczne prognozy co do rozwoju sytuacji gospodarczej w Polsce.

TABELA 9

Czy, Pana(i) zdaniem, w ciągu najbliższego roku sytuacja gospodarcza w Polsce:	Wskazania respondentów według terminów badań													
	2022		2023											
	XI	XII	I	II	III	IV	V	VI	VII	VIII	IX	X	XI	XII
	w procentach													
– poprawi się	14	14	18	23	20	21	22	24	22	26	24	25	31	31
– nie zmieni się	28	30	31	36	37	33	35	38	39	34	36	34	32	36
– pogorszy się	48	47	41	32	31	33	31	27	26	22	25	23	24	23
Trudno powiedzieć	10	9	10	9	11	13	12	12	13	19	15	19	13	11

RYS. 6. Czy, Pana(i) zdaniem, w ciągu najbliższego roku sytuacja gospodarcza w Polsce:



Pominięto odpowiedzi „Trudno powiedzieć”

SYTUACJA WŁASNA BADANYCH I MATERIALNE WARUNKI ŻYCIA

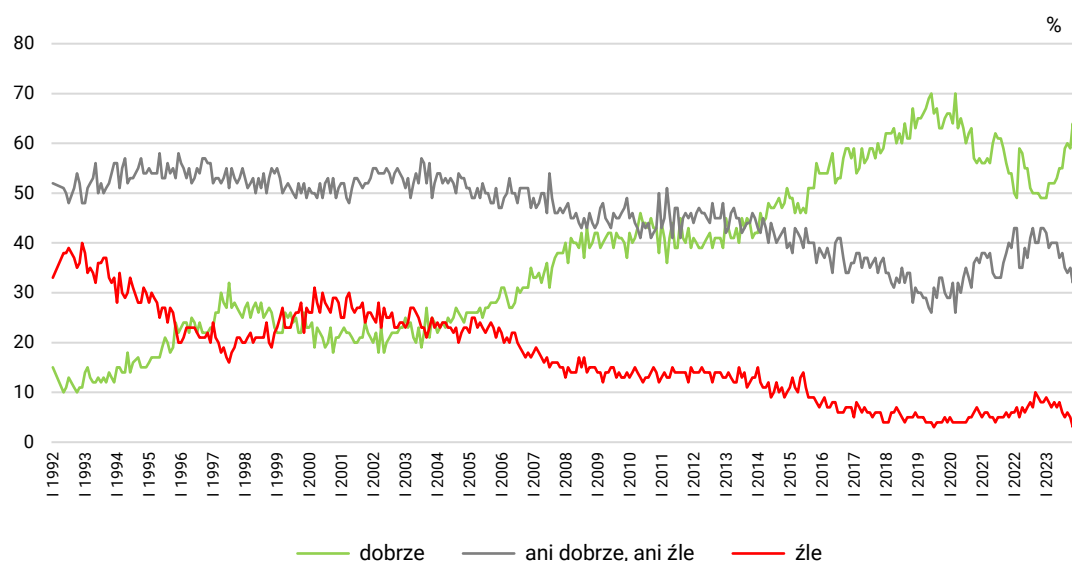
Oceny

W grudniu nastąpiła korekta listopadowej poprawy ocen poziomu życia respondentów i ich rodzin, które obecnie są takie same jak w październiku bieżącego roku. W stosunku do poprzedniego miesiąca ubyło badanych oceniających swój poziom życia jako dobry (spadek o 5 punktów procentowych, do 59%), a przybyło określających go jako przeciętny (wzrost o 3 punkty, do 35%) i jako zły (wzrost o 2 punkty, do 5%).

TABELA 10

Czy obecnie Panu(i) i Pana(i) rodzinie żyje się:	Wskazania respondentów według terminów badań													
	2022		2023											
	XI	XII	I	II	III	IV	V	VI	VII	VIII	IX	X	XI	XII
	w procentach													
– dobrze	49	49	49	52	52	52	53	55	55	59	60	59	64	59
– ani dobrze, ani źle	43	43	42	39	40	40	40	37	38	35	34	35	32	35
– źle	8	8	9	8	7	8	7	8	6	5	6	5	3	5

RYS. 7. Czy obecnie Panu(i) i Pana(i) rodzinie żyje się:



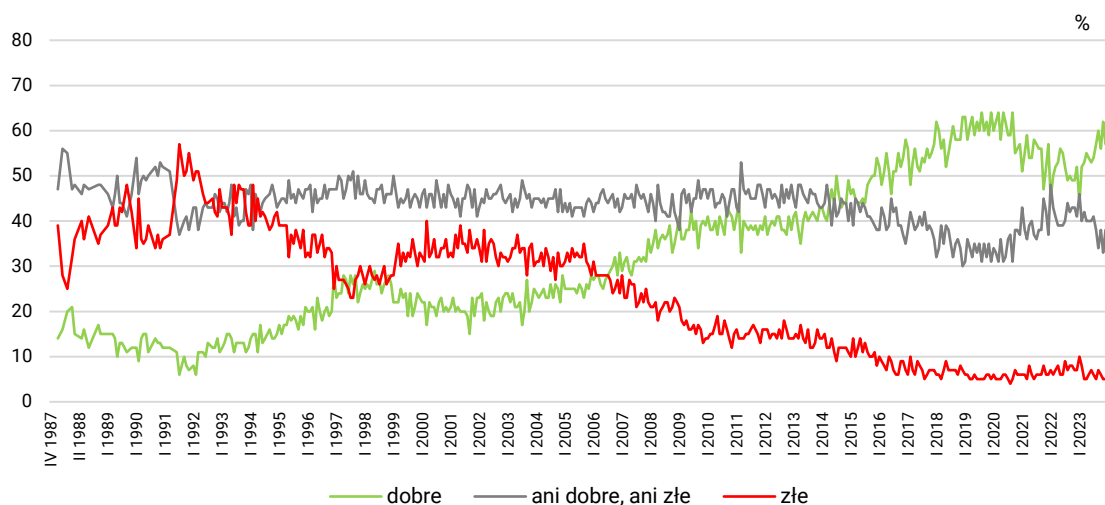
Pomięto odpowiedzi „Trudno powiedzieć”

Podobna korekta dotyczy ocen warunków materialnych gospodarstw domowych, które są teraz zbliżone do październikowych. Od listopada ubyło ankietowanych wyrażających z nich zadowolenie (spadek o 5 punktów procentowych, do 57%), przybyło natomiast osób określających je jako przeciętne (o 5 punktów, do 38%). Niezmiennie co dwudziesty badany (5%) jest niezadowolony ze swoich warunków materialnych.

TABELA 11

Jak Pan(i) ocenia obecne warunki materialne swojego gospodarstwa domowego? Czy są one:	Wskazania respondentów według terminów badań													
	2022		2023											
	XI	XII	I	II	III	IV	V	VI	VII	VIII	IX	X	XI	XII
	w procentach													
– dobre	49	52	44	52	53	55	54	53	54	57	60	56	62	57
– ani dobre, ani złe	43	41	46	40	42	40	40	40	41	38	34	38	33	38
– złe	7	7	10	8	5	5	6	7	6	5	7	6	5	5

RYS. 8. Jak Pan(i) ocenia obecne warunki materialne swojego gospodarstwa domowego? Czy są one:



Pod względem dobrych ocen poziomu życia swojej rodziny i własnych warunków materialnych wyróżniają się przede wszystkim badani z gospodarstw domowych, których dochody w przeliczeniu na osobę wynoszą co najmniej 3000 zł, osoby mieszkające w największych miastach, mające wyższe wykształcenie, przedstawiciele kadry kierowniczej i specjaliści, pracownicy administracyjno-biurowi, prywatni przedsiębiorcy oraz ankietowani pracujący w spółkach właścicieli prywatnych i państwa. Dodatkowo pozytywnie o poziomie życia swojego i rodziny częściej wypowiadają się respondenci pracujący w sektorze prywatnym poza rolnictwem i robotnicy wykwalifikowani, a własne warunki materialne lepiej niż przeciętnie oceniają pracujący w sektorze publicznym oraz technicy i średni personel. Generalnie zadowoleniu z poziomu życia i warunków materialnych sprzyja młodszy wiek. Zauważalnie lepsze nastroje pod tym względem są też w gronie uczniów i studentów. Poziomem złych ocen wyróżniają się natomiast ankietowani uzyskujący dochody poniżej 1500 zł *per capita*, pracujący w prywatnych gospodarstwach rolnych, w tym rolnicy, a także renciści (zob. tabele aneksowe 7 i 8).

Przewidywania

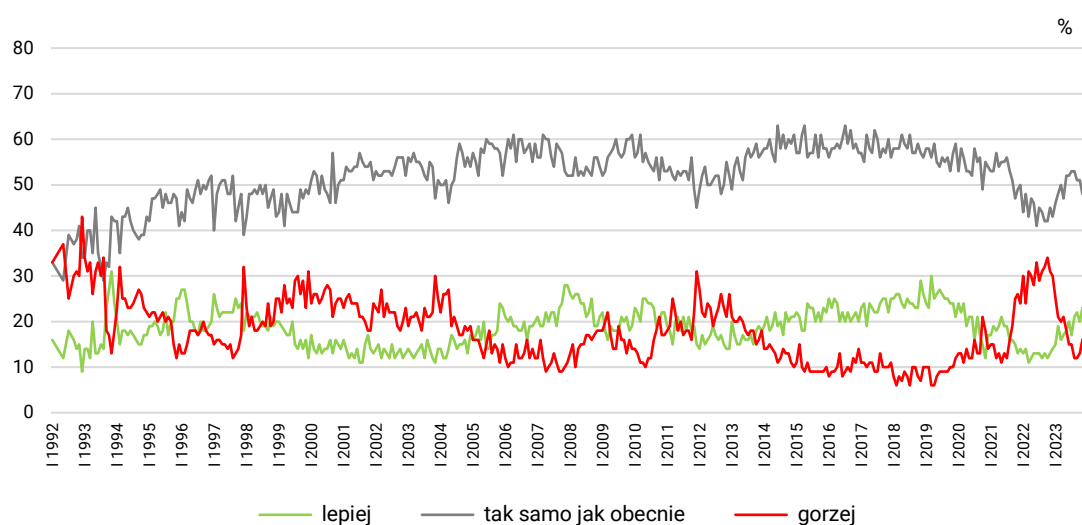
Grudniowe przewidywania dotyczące poziomu życia respondentów i ich rodzin w ciągu najbliższych dwunastu miesięcy są zbliżone do tych sprzed miesiąca. Na poprawę w tej kwestii liczy ponad jedna piąta badanych (22%), a pogorszenia obawia się niespełna jedna piąta (17%). Co drugi pytany (49%) twierdzi, że w ciągu najbliższego roku nic pod tym względem się nie zmieni.

TABELA 12

Jak Pan(i) sądzi, czy za rok Panu(i) i Pana(i) rodzinie będzie się żyło:	Wskazania respondentów według terminów badań													
	2022		2023											
	XI	XII	I	II	III	IV	V	VI	VII	VIII	IX	X	XI	XII
	w procentach													
– lepiej	13	14	15	19	16	17	18	20	17	21	22	20	23	22
– tak samo	45	43	46	48	50	47	52	52	53	53	51	51	48	49
– gorzej	31	30	25	21	20	21	18	15	15	12	12	13	16	17
Trudno powiedzieć	11	13	14	12	14	15	13	12	16	15	15	16	13	12

CBOS

RYS. 9. Jak Pan(i) sądzi, czy za rok Panu(i) i Pana(i) rodzinie będzie się żyło:



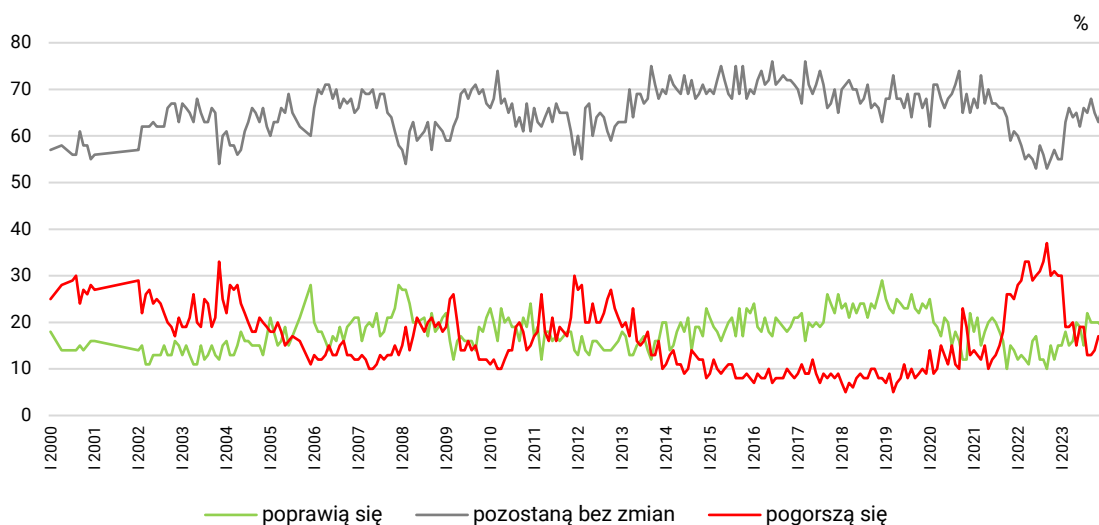
Pomięto odpowiedzi „Trudno powiedzieć”

W stosunku do listopada, w grudniu przybyło nieco badanych przewidujących, że warunki materialne ich gospodarstw domowych przez najbliższy rok pozostaną niezmienione (wzrost o 3 punkty procentowe, do 66%). Nadal co piąty ankietowany (19%) spodziewa się ich poprawy, a mniej więcej co szósty (16%) – pogorszenia.

TABELA 13

Jak Pan(i) sądzi, czy w ciągu najbliższego roku warunki materialne Pana(i) gospodarstwa domowego:	Wskazania respondentów według terminów badań													
	2022		2023											
	XI	XII	I	II	III	IV	V	VI	VII	VIII	IX	X	XI	XII
	w procentach													
– poprawią się	12	15	15	18	15	16	20	19	15	22	20	20	20	19
– pozostaną bez zmian	57	55	55	63	66	64	65	62	66	65	68	65	63	66
– pogorszą się	31	30	30	19	19	20	15	19	19	13	13	14	17	16

RYS. 10. Jak Pan(i) sądzi, czy w ciągu najbliższego roku warunki materialne Pana(i) gospodarstwa domowego:



W grudniu w społecznych nastrojach dotyczących sfery publicznej utrzymuje się pewien poziom entuzjazmu połączonego z niepewnością, ale też obawami, które można łączyć ze zmianami na scenie politycznej, zapoczątkowanymi przez październikowe wybory parlamentarne. Jak zawsze po wyborach – zwłaszcza w czasach tak silnej polaryzacji społecznej – są osoby mające poczucie wygranej i osoby, których formacja przegrała. Jednym więc nowy układ sił w polityce daje nadzieje na poprawę, w drugich rodzi obawy przed pogorszeniem. Trzeba też podkreślić, że nasze badanie realizowane było po powierzeniu przez prezydenta misji tworzenia rządu Mateuszowi Morawieckiemu, a przed powołaniem na premiera Donalda Tuska, co części społeczeństwa mogło dawać niejasny obraz politycznej sytuacji.

Jak, mając w tle powyższe uwagi, można podsumować nastroje społeczne pod koniec roku? Z jednej strony umocniło się przekonanie, że sytuacja w Polsce zmierza w dobrym kierunku, ale też przybyło zarówno przewidujących w nadchodzącym roku jej poprawę, jak i pogorszenie. Zauważalnie mniej osób niż przed wyborami źle ocenia sytuację polityczną w kraju, mniej też – choć w niewielkim stopniu – jest opinii pozytywnych, wyraźnie więcej jest natomiast głosów ambiwalentnych. Z kolei w przywidzaniach dotyczących polityki umocniła się zarówno perspektywa optymistyczna, jak i – w mniejszym stopniu – pesymistyczna. Po wyborach rządziej niekorzystne, a częściej przeciętne, są opinie o kondycji polskiej gospodarki, a jednocześnie częstsze są oczekiwania, że w 2024 roku się ona poprawi. Nastroje w wymiarze indywidualnym w zasadzie wróciły do stanu sprzed listopadowej poprawy, czyli sprzed wyborów.

Opracował

Michał Feliksiak

TABELA 1

		Czy, ogólnie rzecz biorąc, sytuacja w naszym kraju zmierza w dobrym czy też w złym kierunku?			Liczba osób
		W dobrym	W złym	Trudno powiedzieć	
		%	%	%	
Ogółem		40	37	23	955
Płeć	Mężczyźni	40	38	21	452
	Kobiety	40	36	24	503
Wiek	18–24 lata	56	28	15	91
	25–34	47	28	26	147
	35–44	35	41	24	184
	45–54	41	38	21	156
	55–64	36	41	23	147
	65 lat i więcej	35	40	25	231
Miejsce zamieszkania	Wieś	32	45	23	394
	Miasto do 19 999	41	36	23	137
	20 000 – 99 999	48	28	23	186
	100 000 – 499 999	39	34	27	135
	500 000 i więcej mieszk.	55	28	17	104
Wykształcenie	Podstawowe / gimnazjalne	39	30	31	136
	Zasadnicze zawodowe	27	54	18	206
	Średnie	41	39	21	344
	Wyższe	49	25	26	270
Grupa społeczna i zawodowa	Kadra kier., spec. z wyższym wyksz.	49	25	26	124
	Średni personel, technicy	39	38	24	54
	Pracownicy adm.-biurowi	43	33	24	67
	Pracownicy usług	44	34	22	82
	Robotnicy wykwalifikowani	43	39	18	107
	Robotnicy niewykwalifik.	31	52	18	27
	Rolnicy	8	71	21	40
	Pracujący na własny rach.	58	18	23	39
	Bezrobotni	26	50	24	14
	Emeryci	36	39	26	254
	Renciści	29	47	24	49
	Uczniowie i studenci	66	19	15	47
	Zajmujący się domem i inni	31	44	25	51
Pracuje w:	inst. państw., publicznej	43	32	25	140
	spółce właścicieli prywatnych i państwa	40	38	22	107
	sekt. prywat. poza rolnict.	48	31	21	248
	prywatnym gosp. rolnym	9	72	19	44
Dochody na jedną osobę	Do 1499 zł	24	57	19	86
	Od 1500 zł do 1999 zł	38	49	13	124
	Od 2000 zł do 2999 zł	37	43	20	199
	Od 3000 zł do 3999 zł	43	27	30	123
	4000 zł i więcej	55	24	21	148
	Trudno powiedzieć	41	29	31	94
	Odmowa odpowiedzi	38	34	29	180
Ocena własnych war. mater.	Złe	28	55	16	52
	Średnie	35	39	26	362
	Dobre	45	34	22	541
Udział w prakt. religijnych	Kilka razy w tygodniu	28	45	27	47
	Raz w tygodniu	32	48	19	317
	1–2 razy w miesiącu	35	36	30	130
	Kilka razy w roku	47	31	22	250
	W ogóle nie uczestniczy	51	25	23	198
Poglądy polityczne	Lewica	59	22	19	218
	Centrum	49	28	23	231
	Prawica	30	50	20	368
	Trudno powiedzieć	23	40	37	112

TABELA 2

		Jak Pan(i) sądzi, czy w ciągu najbliższego roku sytuacja w Polsce poprawi się, pogorszy czy też się nie zmieni?				Liczba osób
		Poprawi się	Nie zmieni się	Pogorszy się	Trudno powiedzieć	
		%	%	%	%	
Ogółem		34	25	30	11	958
Płeć	Mężczyźni	31	26	34	9	454
	Kobiety	36	25	26	13	505
Wiek	18–24 lata	47	30	17	6	91
	25–34	43	23	23	12	147
	35–44	30	35	27	8	185
	45–54	34	20	33	13	157
	55–64	29	22	34	16	147
	65 lat i więcej	28	24	37	11	231
Miejsce zamieszkania	Wieś	26	25	37	12	394
	Miasto do 19 999	29	25	31	15	137
	20 000 – 99 999	40	26	25	10	187
	100 000 – 499 999	39	31	20	10	135
	500 000 i więcej mieszk.	51	20	23	6	106
Wykształcenie	Podstawowe / gimnazjalne	24	24	37	14	136
	Zasadnicze zawodowe	23	25	39	13	207
	Średnie	34	28	29	9	344
	Wyższe	47	24	19	10	272
Grupa społeczna i zawodowa	Kadra kier., spec. z wyższym wyksz.	45	22	22	11	126
	Średni personel, technicy	29	33	25	13	54
	Pracownicy adm.-biurowi	42	22	21	14	67
	Pracownicy usług	33	33	23	11	82
	Robotnicy wykwalifikowani	26	31	35	8	108
	Robotnicy niewykwalifik.	33	29	38		27
	Rolnicy	15	30	50	5	40
	Pracujący na własny rach.	51	33	17		39
	Bezrobotni	21	16	49	14	14
	Emeryci	31	22	35	12	254
	Renciści	17	19	46	18	49
	Uczniowie i studenci	61	21	9	8	47
	Zajmujący się domem i inni	30	26	23	21	51
Pracuje w:	inst. państw., publicznej	33	32	24	11	142
	spółce właścicieli prywatnych i państwa	47	21	22	10	107
	sekt. pryw. poza rolnict.	35	30	26	9	249
	prywatnym gosp. rolnym	13	27	54	5	44
Dochody na jedną osobę	Do 1499 zł	19	22	42	16	86
	Od 1500 zł do 1999 zł	28	19	42	12	124
	Od 2000 zł do 2999 zł	29	32	32	7	199
	Od 3000 zł do 3999 zł	36	28	23	12	124
	4000 zł i więcej	49	21	23	7	150
	Trudno powiedzieć	31	31	26	12	94
Ocena własnych war. mater.	Odmowa odpowiedzi	38	23	26	14	181
	Złe	31	14	47	8	52
	Średnie	31	27	30	12	363
Udział w prakt. religijnych	Dobre	36	26	28	11	543
	Kilka razy w tygodniu	17	14	42	27	47
	Raz w tygodniu	19	29	42	10	318
	1–2 razy w miesiącu	32	28	30	10	130
	Kilka razy w roku	43	24	22	10	250
W ogóle nie uczestniczy	51	23	17	9	201	
Poglądy polityczne	Lewica	63	24	8	6	221
	Centrum	38	35	15	12	231
	Prawica	17	22	52	10	368
	Trudno powiedzieć	24	23	34	19	112

TABELA 3

		Jak Pan(i) ogólnie ocenia obecną sytuację polityczną w Polsce? Czy jest ona:				Liczba osób
		dobra	ani dobra, ani zła	zła	Trudno powiedzieć	
		%	%	%	%	
Ogółem		16	38	38	8	950
Płeć	Mężczyźni	17	36	39	8	452
	Kobiety	15	40	37	8	499
Wiek	18–24 lata	12	54	31	3	91
	25–34	13	46	31	10	145
	35–44	19	42	34	5	182
	45–54	12	39	41	8	156
	55–64	17	27	45	11	145
	65 lat i więcej	18	31	41	10	231
Miejsce zamieszkania	Wieś	15	35	42	8	391
	Miasto do 19 999	16	46	30	8	136
	20 000 – 99 999	15	37	39	9	184
	100 000 – 499 999	16	45	33	5	135
	500 000 i więcej mieszk.	16	34	40	10	104
Wykształcenie	Podstawowe / gimnazjalne	21	34	35	10	136
	Zasadnicze zawodowe	9	37	44	9	207
	Średnie	16	39	38	6	342
	Wyższe	17	40	34	9	265
Grupa społeczna i zawodowa	Kadra kier., spec. z wyższym wyksz.	23	30	35	12	123
	Średni personel, technicy	14	46	28	11	54
	Pracownicy adm.-biurowi	14	47	32	7	67
	Pracownicy usług	15	44	33	9	82
	Robotnicy wykwalifikowani	19	44	34	3	107
	Robotnicy niewykwalifik.	3	42	47	7	27
	Rolnicy	2	38	54	6	39
	Pracujący na własny rach.	20	42	38		38
	Bezrobotni	5	54	27	14	14
	Emeryci	18	28	45	9	254
	Renciści	18	31	32	19	49
	Uczniowie i studenci	11	61	26	2	47
	Zajmujący się domem i inni	5	43	46	6	49
Pracuje w:	inst. państw., publicznej	16	39	34	12	141
	spółce właścicieli prywatnych i państwa	20	39	33	8	107
	sekt. pryw. poza rolnict.	16	44	35	5	246
	prywatnym gosp. rolnym	2	38	55	5	43
Dochody na jedną osobę	Do 1499 zł	15	29	44	12	86
	Od 1500 zł do 1999 zł	18	35	45	3	124
	Od 2000 zł do 2999 zł	13	38	44	4	197
	Od 3000 zł do 3999 zł	16	44	30	9	123
	4000 zł i więcej	17	41	33	9	149
	Trudno powiedzieć	10	44	32	13	94
	Odmowa odpowiedzi	19	35	36	11	177
Ocena własnych war. mater.	Złe	13	21	59	7	51
	Średnie	11	42	40	8	359
	Dobre	19	37	35	9	540
Udział w prakt. religijnych	Kilka razy w tygodniu	8	21	58	13	47
	Raz w tygodniu	18	34	44	5	315
	1–2 razy w miesiącu	17	48	26	10	127
	Kilka razy w roku	16	39	34	12	248
	W ogóle nie uczestniczy	15	43	37	6	201
Poglądy polityczne	Lewica	21	45	30	4	220
	Centrum	14	47	30	10	229
	Prawica	15	30	50	5	366
	Trudno powiedzieć	15	34	29	23	111

TABELA 4

		Czy, Pana(i) zdaniem, w ciągu najbliższego roku sytuacja polityczna w Polsce:				Liczba osób
		poprawi się	pozostanie bez zmian	pogorszy się	Trudno powiedzieć	
		%	%	%	%	
Ogółem		38	24	27	11	954
Płeć	Mężczyźni	35	24	31	10	452
	Kobiety	41	25	23	12	502
Wiek	18–24 lata	47	29	18	6	91
	25–34	49	28	16	7	145
	35–44	35	28	23	13	184
	45–54	38	25	28	10	156
	55–64	35	18	37	10	146
	65 lat i więcej	32	20	33	15	231
Miejsce zamieszkania	Wieś	30	25	32	13	391
	Miasto do 19 999	36	28	24	12	136
	20 000 – 99 999	45	24	23	8	186
	100 000 – 499 999	46	23	23	9	135
	500 000 i więcej mieszk.	50	17	24	8	106
Wykształcenie	Podstawowe / gimnazjalne	26	24	34	16	136
	Zasadnicze zawodowe	25	25	37	13	207
	Średnie	41	24	26	9	342
	Wyższe	51	23	17	9	269
Grupa społeczna i zawodowa	Kadra kier., spec. z wyższym wyksz.	53	19	19	9	124
	Średni personel, technicy	44	28	22	6	54
	Pracownicy adm.-biurowi	48	23	20	10	67
	Pracownicy usług	37	31	15	16	82
	Robotnicy wykwalifikowani	30	29	31	9	107
	Robotnicy niewykwalifik.	32	28	36	3	27
	Rolnicy	16	36	43	4	39
	Pracujący na własny rach.	49	26	24		38
	Bezrobotni	39	24	26	11	14
	Emeryci	35	19	31	16	254
	Renciści	19	18	48	15	49
	Uczniowie i studenci	56	28	14	2	47
	Zajmujący się domem i inni	29	29	28	14	51
Pracuje w:	inst. państw., publicznej	43	32	18	7	141
	spółce właścicieli prywatnych i państwa	48	22	18	11	107
	sekt. prywat. poza rolnict.	41	24	26	9	247
	prywatnym gosp. rolnym	15	35	44	7	43
Dochody na jedną osobę	Do 1499 zł	27	22	39	12	86
	Od 1500 zł do 1999 zł	31	25	33	11	124
	Od 2000 zł do 2999 zł	35	28	28	9	199
	Od 3000 zł do 3999 zł	40	29	21	11	124
	4000 zł i więcej	56	18	20	6	149
	Trudno powiedzieć	34	27	24	15	94
	Odmowa odpowiedzi	38	21	26	15	177
Ocena własnych war. mater.	Złe	40	15	40	6	52
	Średnie	35	28	26	12	361
	Dobre	40	23	26	11	540
Udział w prakt. religijnych	Kilka razy w tygodniu	17	16	48	19	47
	Raz w tygodniu	26	27	37	10	316
	1–2 razy w miesiącu	41	21	25	13	127
	Kilka razy w roku	43	25	22	10	250
	W ogóle nie uczestniczy	55	24	13	9	201
Poglądy polityczne	Lewica	73	18	5	5	221
	Centrum	45	29	14	12	230
	Prawica	19	24	47	10	368
	Trudno powiedzieć	19	28	29	24	111

TABELA 5

		Jak Pan(i) ogólnie ocenia obecną sytuację gospodarczą w Polsce? Czy jest ona:				Liczba osób
		dobra	ani dobra, ani zła	zła	Trudno powiedzieć	
		%	%	%	%	
Ogółem		30	36	29	5	957
Płeć	Mężczyźni	34	35	27	4	454
	Kobiety	27	36	30	6	503
Wiek	18–24 lata	24	31	41	5	91
	25–34	21	41	34	3	146
	35–44	25	38	33	4	185
	45–54	28	41	25	6	157
	55–64	36	30	28	6	146
	65 lat i więcej	41	32	20	7	231
Miejsce zamieszkania	Wieś	29	39	26	6	393
	Miasto do 19 999	35	31	26	9	137
	20 000 – 99 999	26	33	36	5	186
	100 000 – 499 999	29	34	32	4	135
	500 000 i więcej mieszk.	40	37	22	1	106
Wykształcenie	Podstawowe / gimnazjalne	36	26	29	9	136
	Zasadnicze zawodowe	32	37	28	4	207
	Średnie	30	37	28	5	344
	Wyższe	26	38	30	5	270
Grupa społeczna i zawodowa	Kadra kier., spec. z wyższym wyksz.	27	38	32	3	125
	Średni personel, technicy	27	44	16	13	54
	Pracownicy adm.-biurowi	26	36	38		67
	Pracownicy usług	33	43	18	6	82
	Robotnicy wykwalifikowani	34	32	32	2	108
	Robotnicy niewykwalifik.	19	34	44	3	27
	Rolnicy	18	38	41	3	40
	Pracujący na własny rach.	30	39	26	5	39
	Bezrobotni	18	48	23	11	14
	Emeryci	40	30	22	8	254
	Renciści	30	39	24	7	49
	Uczniowie i studenci	18	25	55	2	47
	Zajmujący się domem i inni	19	42	30	9	51
Pracuje w:	inst. państw., publicznej	24	40	32	3	142
	spółce właścicieli prywatnych i państwa	34	37	23	6	107
	sekt. pryw. poza rolnict.	30	36	30	4	248
	prywatnym gosp. rolnym	19	40	39	3	44
Dochody na jedną osobę	Do 1499 zł	28	35	30	8	86
	Od 1500 zł do 1999 zł	29	44	24	3	124
	Od 2000 zł do 2999 zł	35	29	29	7	199
	Od 3000 zł do 3999 zł	30	33	29	8	123
	4000 zł i więcej	35	35	26	4	150
	Trudno powiedzieć	26	36	34	5	94
	Odmowa odpowiedzi	26	40	30	4	180
Ocena własnych war. mater.	Złe	15	21	56	8	52
	Średnie	24	36	34	5	363
	Dobre	36	37	22	5	541
Udział w prakt. religijnych	Kilka razy w tygodniu	32	37	24	8	47
	Raz w tygodniu	38	36	21	5	318
	1–2 razy w miesiącu	35	37	25	3	129
	Kilka razy w roku	24	33	35	8	249
	W ogóle nie uczestniczy	24	36	36	4	201
Poglądy polityczne	Lewica	21	34	41	4	220
	Centrum	31	39	24	7	231
	Prawica	38	35	24	3	368
	Trudno powiedzieć	28	35	23	14	112

TABELA 6

		Czy, Pana(i) zdaniem, w ciągu najbliższego roku sytuacja gospodarcza w Polsce:				Liczba osób
		poprawi się	pozostanie bez zmian	pogorszy się	Trudno powiedzieć	
		%	%	%	%	
Ogółem		31	36	23	11	955
Płeć	Mężczyźni	30	35	26	8	452
	Kobiety	31	36	20	13	503
Wiek	18–24 lata	39	39	13	10	91
	25–34	38	36	16	10	145
	35–44	31	37	22	10	185
	45–54	29	36	25	10	157
	55–64	26	38	29	6	146
	65 lat i więcej	26	30	28	16	231
Miejsce zamieszkania	Wieś	25	37	26	12	391
	Miasto do 19 999	30	38	21	11	136
	20 000 – 99 999	40	30	22	8	187
	100 000 – 499 999	37	34	21	8	135
	500 000 i więcej mieszk.	30	38	19	14	106
Wykształcenie	Podstawowe / gimnazjalne	23	38	22	18	136
	Zasadnicze zawodowe	21	38	30	12	207
	Średnie	32	34	26	7	342
	Wyższe	40	34	15	11	270
Grupa społeczna i zawodowa	Kadra kier., spec. z wyższym wyksz.	38	35	15	11	125
	Średni personel, technicy	32	38	22	8	54
	Pracownicy adm.-biurowi	41	26	22	11	67
	Pracownicy usług	31	40	18	11	82
	Robotnicy wykwalifikowani	28	42	25	4	108
	Robotnicy niewykwalifik.	24	36	33	7	27
	Rolnicy	3	54	40	3	39
	Pracujący na własny rach.	44	40	11	6	38
	Bezrobotni	21	25	25	29	14
	Emeryci	26	32	26	16	254
	Renciści	22	32	37	9	49
	Uczniowie i studenci	51	37	6	6	47
	Zajmujący się domem i inni	28	33	27	12	51
Pracuje w:	inst. państw., publicznej	29	44	20	6	142
	spółce właścicieli prywatnych i państwa	47	23	20	11	107
	sekt. pryw. poza rolnict.	32	39	20	9	247
	prywatnym gosp. rolnym	5	53	40	2	43
	Trudno powiedzieć	26	45	15	13	94
Dochody na jedną osobę	Do 1499 zł	20	31	36	13	86
	Od 1500 zł do 1999 zł	29	41	24	6	124
	Od 2000 zł do 2999 zł	31	37	23	9	199
	Od 3000 zł do 3999 zł	32	37	20	11	123
	4000 zł i więcej	39	33	19	9	149
	Trudno powiedzieć	26	45	15	13	94
	Odmowa odpowiedzi	31	28	27	15	179
Ocena własnych war. mater.	Złe	25	24	41	10	52
	Średnie	27	37	25	11	361
	Dobre	34	35	20	11	541
Udział w prakt. religijnych	Kilka razy w tygodniu	15	22	47	15	47
	Raz w tygodniu	21	41	30	8	317
	1–2 razy w miesiącu	30	34	20	15	127
	Kilka razy w roku	36	33	20	12	250
	W ogóle nie uczestniczy	43	35	12	10	201
Poglądy polityczne	Lewica	49	35	6	10	221
	Centrum	38	39	15	8	231
	Prawica	18	37	37	9	368
	Trudno powiedzieć	20	30	28	22	112

TABELA 7

		Czy obecnie Panu(i) i Pana(i) rodzinie żyje się:				Liczba osób
		dobrze	ani dobrze, ani źle	źle	Trudno powiedzieć	
		%	%	%	%	
Ogółem		59	35	5	1	959
Płeć	Mężczyźni	61	34	5	0	453
	Kobiety	58	36	5	1	506
Wiek	18–24 lata	73	18	6	2	91
	25–34	63	36	1		146
	35–44	68	27	5	1	187
	45–54	55	39	6	1	157
	55–64	50	44	5	1	147
	65 lat i więcej	54	40	6	0	231
Miejsce zamieszkania	Wieś	54	39	6	0	394
	Miasto do 19 999	62	34	4	1	137
	20 000 – 99 999	59	35	4	2	186
	100 000 – 499 999	59	35	5	1	136
	500 000 i więcej mieszk.	74	22	4		106
Wykształcenie	Podstawowe / gimnazjalne	44	45	9	2	136
	Zasadnicze zawodowe	48	43	8	1	207
	Średnie	58	38	4	1	344
	Wyższe	77	22	2		273
Grupa społeczna i zawodowa	Kadra kier., spec. z wyższym wyksz.	81	19	1		126
	Średni personel, technicy	63	32	3	3	54
	Pracownicy adm.-biurowi	67	32	1		67
	Pracownicy usług	53	43	3	1	82
	Robotnicy wykwalifikowani	71	25	3		108
	Robotnicy niewykwalifik.	52	48			27
	Rolnicy	39	48	13		40
	Pracujący na własny rach.	67	31	2		39
	Bezrobotni	50	35	15		14
	Emeryci	51	43	6	0	254
	Renciści	21	57	22		49
	Uczniowie i studenci	78	13	5	5	47
	Zajmujący się domem i inni	53	39	6	2	51
Pracuje w:	inst. państw., publicznej	65	34	1		143
	spółce właścicieli prywatnych i państwa	74	22	3	2	107
	sekt. prywat. poza rolnict.	67	30	3		248
	prywatnym gosp. rolnym	41	48	12		44
Dochody na jedną osobę	Do 1499 zł	34	45	18	3	86
	Od 1500 zł do 1999 zł	56	41	3		124
	Od 2000 zł do 2999 zł	55	42	3	0	200
	Od 3000 zł do 3999 zł	68	24	6	2	124
	4000 zł i więcej	77	21	2		150
	Trudno powiedzieć	49	47	4		94
	Odmowa odpowiedzi	63	32	4	1	180
Ocena własnych war. mater.	Źłe	18	39	43		52
	Średnie	27	67	5	2	363
	Dobre	85	14	1	0	544
Udział w prakt. religijnych	Kilka razy w tygodniu	64	30	6		47
	Raz w tygodniu	60	36	3	0	320
	1–2 razy w miesiącu	55	39	3	3	130
	Kilka razy w roku	57	37	6	0	250
	W ogóle nie uczestniczy	62	31	7		201
Poglądy polityczne	Lewica	63	31	5	2	221
	Centrum	58	36	6	1	231
	Prawica	60	35	6	0	368
	Trudno powiedzieć	55	42	3		112

TABELA 8

		Jak Pan(i) ocenia obecne warunki materialne swojego gospodarstwa domowego? Czy są one:			Liczba osób
		złe	ani dobre, ani złe	dobre	
		%	%	%	
Ogółem		5	38	57	961
Płeć	Mężczyźni	5	39	56	454
	Kobiety	5	37	58	507
Wiek	18–24 lata	6	30	64	91
	25–34	2	34	64	148
	35–44	7	30	63	187
	45–54	6	34	60	157
	55–64	7	45	48	147
	65 lat i więcej	4	47	49	231
Miejsce zamieszkania	Wieś	5	42	53	395
	Miasto do 19 999	8	33	59	137
	20 000 – 99 999	3	39	57	187
	100 000 – 499 999	8	35	57	136
	500 000 i więcej mieszk.	3	29	68	106
Wykształcenie	Podstawowe / gimnazjalne	11	48	41	136
	Zasadnicze zawodowe	6	51	43	207
	Średnie	5	36	59	344
	Wyższe	3	25	72	275
Grupa społeczna i zawodowa	Kadra kier., spec. z wyższym wyksz.	1	20	79	127
	Średni personel, technicy	3	28	69	54
	Pracownicy adm.-biurowi	8	25	66	67
	Pracownicy usług	3	52	45	82
	Robotnicy wykwalifikowani	5	34	61	108
	Robotnicy niewykwalifik.		56	44	27
	Rolnicy	13	39	48	40
	Pracujący na własny rach.		32	68	39
	Bezrobotni	9	49	42	14
	Emeryci	4	46	50	254
	Renciści	25	52	23	49
	Uczniowie i studenci	5	27	68	48
	Zajmujący się domem i inni	7	40	54	51
Pracuje w:	inst. państw., publicznej	2	34	64	143
	spółce właścicieli prywatnych i państwa	2	31	66	107
	sekt. prywat. poza rolnict.	5	33	63	249
	prywatnym gosp. rolnym	12	41	47	44
Dochody na jedną osobę	Do 1499 zł	16	53	31	86
	Od 1500 zł do 1999 zł	8	39	53	124
	Od 2000 zł do 2999 zł	4	48	48	200
	Od 3000 zł do 3999 zł	4	30	67	124
	4000 zł i więcej	2	24	74	150
	Trudno powiedzieć	6	38	55	94
	Odmowa odpowiedzi	4	36	61	182
Ocena własnych war. mater.	Złe	100			52
	Średnie		100		363
	Dobre			100	546
Udział w prakt. religijnych	Kilka razy w tygodniu	10	24	66	47
	Raz w tygodniu	5	37	58	320
	1–2 razy w miesiącu	3	41	57	130
	Kilka razy w roku	5	42	53	250
	W ogóle nie uczestniczy	8	36	56	201
Poglądy polityczne	Lewica	6	35	59	221
	Centrum	5	36	58	232
	Prawica	5	39	56	368
	Trudno powiedzieć	6	41	53	112

TABELA 9

		Jak Pan(i) sądzi, czy za rok Panu(i) i Pana(i) rodzinie będzie się żyło :				Liczba osób
		lepiej	tak samo jak obecnie	gorzej	Trudno powiedzieć	
		%	%	%	%	
Ogółem		22	49	17	12	959
Płeć	Mężczyźni	21	51	15	13	453
	Kobiety	23	48	18	10	506
Wiek	18–24 lata	39	49	8	5	91
	25–34	28	54	15	3	147
	35–44	22	57	11	10	187
	45–54	21	51	16	13	157
	55–64	20	36	25	18	147
	65 lat i więcej	14	48	22	16	231
Miejsce zamieszkania	Wieś	20	46	20	14	394
	Miasto do 19 999	21	54	14	11	137
	20 000 – 99 999	28	47	15	9	187
	100 000 – 499 999	28	50	13	9	136
	500 000 i więcej mieszk.	16	59	15	10	106
Wykształcenie	Podstawowe / gimnazjalne	20	39	21	21	136
	Zasadnicze zawodowe	20	46	19	15	207
	Średnie	25	52	15	8	344
	Wyższe	22	54	15	8	273
Grupa społeczna i zawodowa	Kadra kier., spec. z wyższym wyksz.	26	52	15	6	127
	Średni personel, technicy	20	59	12	9	54
	Pracownicy adm.-biurowi	27	56	11	6	67
	Pracownicy usług	30	51	9	10	82
	Robotnicy wykwalifikowani	27	50	12	12	108
	Robotnicy niewykwalifik.	30	42	24	3	27
	Rolnicy	9	53	14	24	40
	Pracujący na własny rach.	26	56	4	13	39
	Bezrobotni	18	44	24	15	14
	Emeryci	17	47	22	14	254
	Renciści	9	33	36	22	49
	Uczniowie i studenci	42	52		6	47
Pracuje w:	Zajmujący się domem i inni	14	45	29	12	51
	inst. państw., publicznej	19	57	13	11	143
	spółce właścicieli prywatnych i państwa	35	46	10	9	107
	sekt. pryw. poza rolnict.	28	54	13	6	249
	prywatnym gosp. rolnym	8	51	16	25	44
Dochody na jedną osobę	Do 1499 zł	26	32	29	13	86
	Od 1500 zł do 1999 zł	18	46	24	13	124
	Od 2000 zł do 2999 zł	21	58	15	6	200
	Od 3000 zł do 3999 zł	30	44	14	12	124
	4000 zł i więcej	19	57	15	8	150
	Trudno powiedzieć	18	51	13	18	94
	Odmowa odpowiedzi	24	47	14	15	181
Ocena własnych war. mater.	Złe	18	33	35	14	52
	Średnie	19	51	18	13	363
	Dobre	25	50	14	11	545
Udział w prakt. religijnych	Kilka razy w tygodniu	16	37	36	11	47
	Raz w tygodniu	16	50	22	12	319
	1–2 razy w miesiącu	24	48	17	11	130
	Kilka razy w roku	27	48	12	13	250
	W ogóle nie uczestniczy	27	53	10	10	201
Poglądy polityczne	Lewica	29	56	8	6	221
	Centrum	30	52	7	11	231
	Prawica	15	46	28	11	368
	Trudno powiedzieć	16	45	18	22	112

TABELA 10

		Jak Pan(i) sądzi, czy w ciągu najbliższego roku warunki materialne Pana(i) gospodarstwa domowego:			Liczba osób
		pogorszą się	pozostaną bez zmian	poprawią się	
		%	%	%	
Ogółem		16	66	19	961
Płeć	Mężczyźni	16	65	19	454
	Kobiety	16	67	18	507
Wiek	18–24 lata	4	56	39	91
	25–34	15	64	21	148
	35–44	12	65	23	187
	45–54	15	75	10	157
	55–64	24	64	12	147
	65 lat i więcej	18	66	15	231
Miejsce zamieszkania	Wieś	18	63	19	395
	Miasto do 19 999	12	75	13	137
	20 000 – 99 999	14	67	19	187
	100 000 – 499 999	16	62	22	136
	500 000 i więcej mieszk.	17	65	17	106
Wykształcenie	Podstawowe / gimnazjalne	10	62	28	136
	Zasadnicze zawodowe	20	69	11	207
	Średnie	16	65	18	344
	Wyższe	14	66	20	275
Grupa społeczna i zawodowa	Kadra kier., spec. z wyższym wyksz.	17	60	23	127
	Średni personel, technicy	8	75	17	54
	Pracownicy adm.-biurowi	9	68	23	67
	Pracownicy usług	13	64	23	82
	Robotnicy wykwalifikowani	15	66	19	108
	Robotnicy niewykwalifik.	19	53	28	27
	Rolnicy	29	67	4	40
	Pracujący na własny rach.	6	79	15	39
	Bezrobotni	15	60	25	14
	Emeryci	17	68	15	254
	Renciści	33	58	9	49
	Uczniowie i studenci	2	60	38	48
	Zajmujący się domem i inni	21	67	12	51
	Pracuje w:	inst. państw., publicznej	14	71	16
spółce właścicieli prywatnych i państwa		15	58	26	107
sekt. prywat. poza rolnict.		11	67	22	249
prywatnym gosp. rolnym		30	64	6	44
Dochody na jedną osobę	Do 1499 zł	26	52	22	86
	Od 1500 zł do 1999 zł	18	65	17	124
	Od 2000 zł do 2999 zł	13	66	21	200
	Od 3000 zł do 3999 zł	16	68	16	124
	4000 zł i więcej	15	68	17	150
	Trudno powiedzieć	15	58	26	94
	Odmowa odpowiedzi	13	73	14	182
Ocena własnych war. mater.	Złe	39	40	21	52
	Średnie	19	66	16	363
	Dobre	12	68	20	546
Udział w prakt. religijnych	Kilka razy w tygodniu	26	56	18	47
	Raz w tygodniu	17	69	14	320
	1–2 razy w miesiącu	14	62	24	130
	Kilka razy w roku	15	67	18	250
	W ogóle nie uczestniczy	13	63	24	201
Poglądy polityczne	Lewica	12	65	23	221
	Centrum	7	71	22	232
	Prawica	23	62	15	368
	Trudno powiedzieć	15	68	17	112