

## Nastroje na rynku pracy w grudniu 2023 roku

Znak jakości przyznany CBOS przez  
Organizację Firm Badania Opinii i Rynku na rok 2023



Fundacja Centrum Badania Opinii Społecznej  
ul. Świętojerska 5/7, 00-236 Warszawa  
e-mail: sekretariat@cbos.pl; info@cbos.pl  
<http://www.cbos.pl>  
(48 22) 629 35 69

## SPIS TREŚCI

Sytuacja w zakładach pracy.....	1
Oceny .....	1
Przewidywania.....	4
Poczucie zagrożenia bezrobociem.....	7
Sytuacja na lokalnych rynkach pracy.....	9

Co miesiąc badamy opinie Polaków na temat rynku pracy. W grudniu 2023 roku<sup>1</sup> osoby pracujące zarobkowo zapytaliśmy o obecną i przewidywaną sytuację w ich zakładach pracy oraz poczucie zagrożenia bezrobociem. Wszystkich dorosłych respondentów poprosiliśmy o ocenę sytuacji na lokalnych rynkach pracy.

## SYTUACJA W ZAKŁADACH PRACY

### Oceny

W grudniu 2023 roku blisko dwie trzecie (63,3%) pracujących zarobkowo pozytywnie oceniło obecną sytuację w zakładach pracy, przy czym 53,6% spośród nich określiło ją jako dobrą, a 9,7% jako bardzo dobrą. Co czwarty badany (25,4%) uznał, że jest ona ani dobra, ani zła. Negatywne oceny wystawiło 9,2% pytanym, z czego 8,2% z tej grupy uważało sytuację w zakładzie pracy za po prostu złą, a tylko 1% za bardzo złą.

---

<sup>1</sup> Badanie „Aktualne problemy i wydarzenia” (404) przeprowadzono w ramach procedury mixed-mode na reprezentatywnej imiennej próbie pełnoletnich mieszkańców Polski, wylosowanej z rejestru PESEL.

Każdy respondent wybierał samodzielnie jedną z metod:

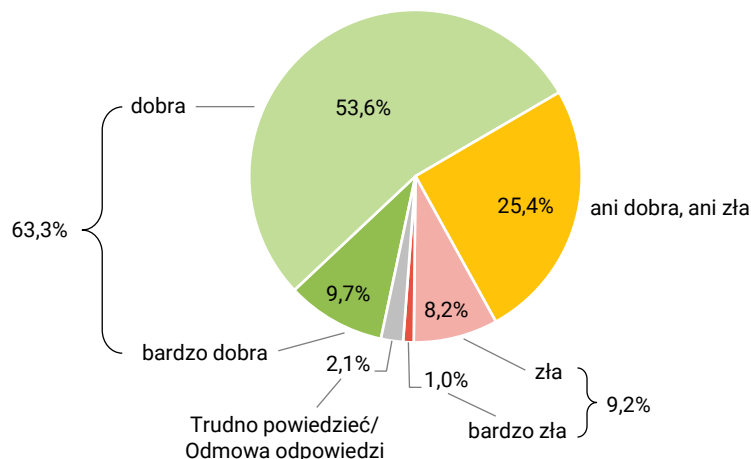
- wywiad bezpośredni z udziałem ankietera (metoda CAPI),
- wywiad telefoniczny po skontaktowaniu się z ankieterem CBOS (CATI) – dane kontaktowe respondent otrzymywał w liście zapowiednim od CBOS,
- samodzielne wypełnienie ankiety internetowej (CAWI), do której dostęp był możliwy na podstawie loginu i hasła przekazanego respondentowi w liście zapowiednim od CBOS.

We wszystkich trzech przypadkach ankieta miała taki sam zestaw pytań oraz strukturę. Badanie zrealizowano w dniach od 28 listopada do 12 grudnia 2023 roku na próbie liczącej 961 osób (w tym: 56,8% metodą CAPI, 31,1% – CATI i 12,1% – CAWI).

CBOS realizuje badania statutowe w ramach opisanej wyżej procedury od maja 2020 roku, w każdym przypadku podając proporcję wywiadów bezpośrednich, telefonicznych i internetowych.

**RYS. 1. Jak Pan(i) ogólnie ocenia obecną sytuację w Pana(i) zakładzie pracy? Czy jest ona:**

ODPOWIEDZI OSÓB PRACUJĄCYCH ZAROBKOWO ŁĄCZNIE Z ROLNIKAMI I OSOBAMI POMAGAJĄCYMI W PROWADZENIU GOSPODARSTWA ROLNEGO ORAZ PRACUJĄCYMI NA WŁASNY RACHUNEK POZA ROLNICTWEM, W TYM TAKŻE EMERYTÓW I RENCISTÓW PRACUJĄCYCH W NIEPEŁNYM WYMIARZE GODZIN (N=544)



W porównaniu z listopadem 2023 roku oceny aktualnej sytuacji w zakładach pracy wyraźnie się poprawiły – o 5 punktów procentowych wzrósł odsetek pracujących zarobkowo oceniających, że sytuacja w ich zakładach pracy jest dobra, a po 3 punkty procentowe zmniejszyły się grupy uważających ją za ani dobrą, ani złą oraz twierdzących, że jest ona zła. Ostatnio tak dobre oceny sytuacji w zakładach pracy notowaliśmy w maju 2022 roku.

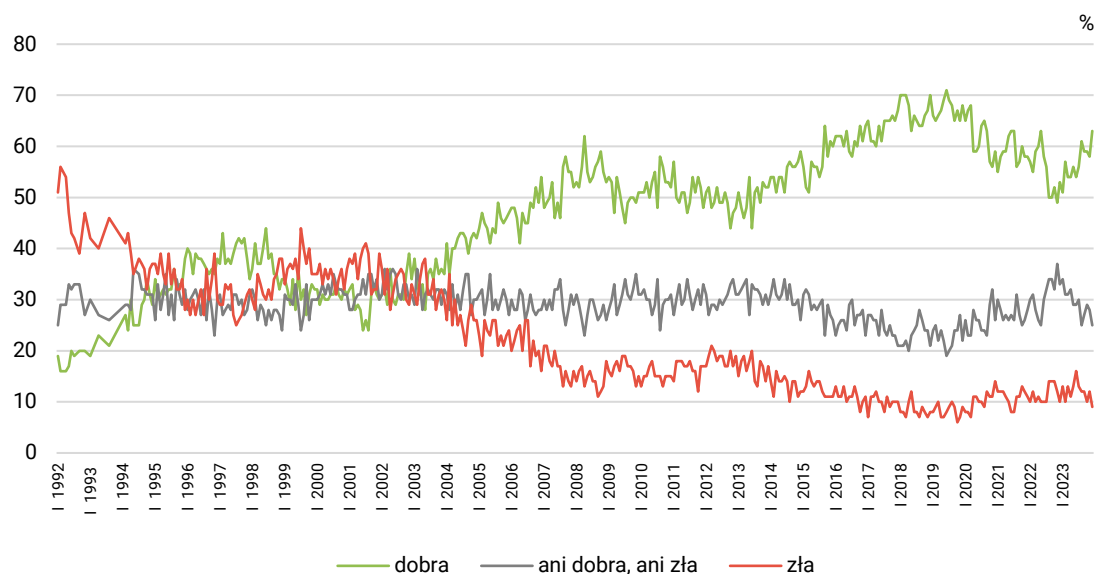
**TABELA 1**

Jak Pan(i) ogólnie ocenia obecną sytuację w Pana(i) zakładzie pracy? Czy jest ona:	Wskazania respondentów pracujących zarobkowo* według terminów badań													
	2022		2023											
	XI	XII	I	II	III	IV	V	VI	VII	VIII	IX	X	XI	XII
N*	591	568	588	564	553	610	596	597	561	580	605	643	610	544
	w procentach													
– dobra	49	53	51	57	54	54	56	54	56	61	59	59	58	63
– ani dobra, ani zła	37	33	34	31	31	32	29	29	30	25	27	29	28	25
– zła	12	10	13	10	13	11	13	16	13	12	12	10	12	9
Trudno powiedzieć/ Odmowa odpowiedzi	2	4	2	3	2	3	2	1	1	3	2	2	2	2

\* Dotyczy osób pracujących zarobkowo, także rolników oraz emerytów i rencistów pracujących w niepełnym wymiarze godzin

RYS. 2. Jak Pan(i) ogólnie ocenia obecną sytuację w Pana(i) zakładzie pracy?\*

Czy jest ona:



\* Odpowiedzi osób pracujących zarobkowo. Pominięto odpowiedzi „Trudno powiedzieć” i odmowy odpowiedzi

Analizując opinie badanych pracujących w różnych sektorach, można zauważyć, iż najgorzej sytuację w swoim miejscu pracy ocenili pracujący w prywatnych gospodarstwach rolnych. Blisko połowa (46%) z tej grupy stwierdziła, że aktualna sytuacja w nich jest ani dobra, ani zła, oceny pozytywne wyrażane były natomiast znacznie rzadziej niż wśród pracujących poza prywatnym rolnictwem (32%), a negatywne – zdecydowanie częściej (17%). Jeszcze gorzej sytuację w swoim miejscu pracy postrzegali właściciele indywidualnych gospodarstw rolnych i pomagający im członkowie rodzin – tylko 29% z nich uważało, że jest ona dobra, a 19% oceniało ją jako złą. Relatywnie dużo (13%) ocen negatywnych odnotowaliśmy także wśród pracowników instytucji, urzędów lub zakładów całkowicie państwowych, samorządowych lub publicznych (także jednoosobowych spółek Skarbu Państwa), jednak aż dwie trzecie (66%) tej grupy twierdziło, że sytuacja w ich miejscu pracy jest dobra. Pozytywne oceny dominowały także wśród pozostałych badanych pracujących poza prywatnym rolnictwem, a największy odsetek osób uważających sytuację w swojej firmie za dobrą odnotowaliśmy wśród zatrudnionych w spółkach właścicieli prywatnych i państwa (69%). W tej grupie najmniej było też ocen negatywnych (3%).

W porównaniu z listopadem 2023 roku<sup>2</sup> największa poprawa ocen nastąpiła wśród pracujących w prywatnych gospodarstwach rolnych.

<sup>2</sup> Zob. komunikat CBOS „Nastroje na rynku pracy w listopadzie”, grudzień 2023 (oprac. K. Pankowski).

Warto też zwrócić uwagę na korelację między postrzeganiem obecnej sytuacji w zakładach pracy a oceną własnych warunków materialnych. Im lepiej respondenci oceniali warunki materialne własnych gospodarstw domowych, tym lepiej postrzegali sytuację w swoich zakładach pracy, i odwrotnie – im gorsza ocena własnych warunków materialnych, tym mniejsze zadowolenie z sytuacji w miejscu pracy (zob. tabelę aneksową 1).

## Przewidywania

Po listopadowym wyraźnym przypiływie optymizmu, jeśli idzie o sytuację zakładów pracy w najbliższej przyszłości, w grudniu odnotowaliśmy znaczący wzrost poczucia stabilizacji sytuacji. Ponad trzy piąte (61%) pracujących zarobkowo prognozowało, że w ciągu najbliższego roku sytuacja w ich zakładzie pracy pozostanie bez zmian (od listopada wzrost o 7 punktów procentowych). Poprawy spodziewało się 22% (spadek o 3 punkty), a pogorszenia 9% pytanych (spadek o 2 punkty). Nieznacznie zmniejszyły się nie tylko grupy przewidujących zmiany *in plus* i *in minus*, ale także tych, którzy uchylili się od odpowiedzi na to pytanie (8%, spadek o 2 punkty).

CBOS

### RYS. 3. Czy, Pana(i) zdaniem, w ciągu najbliższego roku sytuacja w Pana(i) zakładzie pracy:

ODPOWIEDZI OSÓB PRACUJĄCYCH ZAROBKOWO ŁĄCZNIE Z ROLNIKAMI I OSOBAMI POMAGAJĄCYMI W PROWADZENIU GOSPODARSTWA ROLNEGO ORAZ PRACUJĄCYMI NA WŁASNY RACHUNEK POZA ROLNICTWEM, W TYM TAKŻE EMERYTÓW I RENCISTÓW PRACUJĄCYCH W NIEPEŁNYM WYMIARZE GODZIN (N=544)

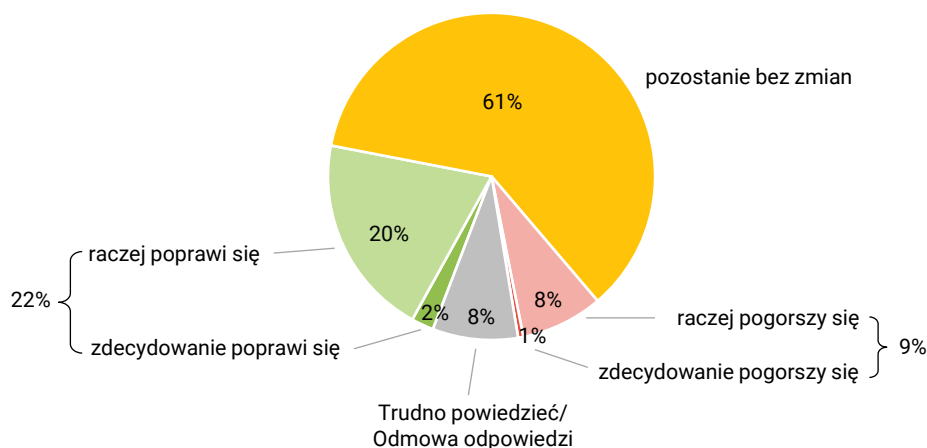


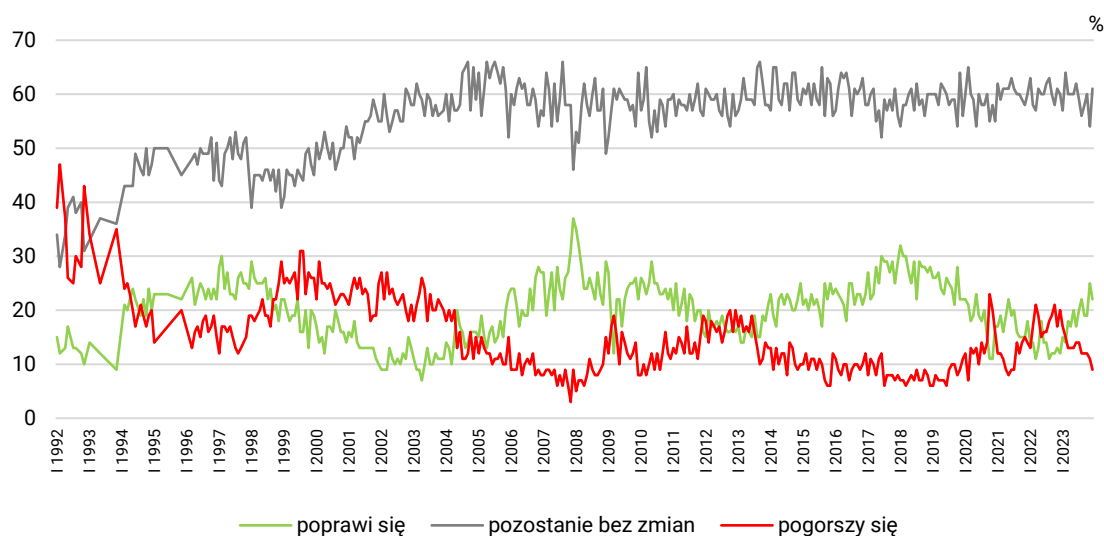
TABELA 2

Czy, Pana(i) zdaniem, w ciągu najbliższego roku <b>sytuacja w Pana(i) zakładzie pracy:</b>	Wskazania respondentów pracujących zarobkowo* według terminów badań													
	2022		2023											
	XI	XII	I	II	III	IV	V	VI	VII	VIII	IX	X	XI	XII
	N*													
	591	568	588	564	553	610	596	597	561	580	605	643	610	544
	w procentach													
– poprawi się	13	12	15	14	18	17	20	17	20	22	19	19	25	22
– pozostanie bez zmian	61	60	57	64	60	60	60	62	59	56	58	60	54	61
– pogorszy się	17	20	17	15	13	13	13	14	14	12	12	12	11	9
Trudno powiedzieć/ Odmowa odpowiedzi	9	8	11	7	9	9	7	7	7	11	11	9	10	8

\* Dotyczy osób pracujących zarobkowo, także rolników oraz emerytów i rencistów pracujących w niepełnym wymiarze godzin

CBOS

RYS. 4. Czy, Pana(i) zdaniem, w ciągu najbliższego roku sytuacja w Pana(i) zakładzie pracy\*:



\* Odpowiedzi respondentów pracujących zarobkowo. Pominięto odpowiedzi „Trudno powiedzieć” i odmowy odpowiedzi

Podobnie jak w poprzednich miesiącach grudniowe prognozy dotyczące sytuacji w zakładach pracy respondentów w ciągu najbliższego roku były skorelowane z oceną stanu aktualnego. Co prawda niezależnie od oceny aktualnej sytuacji w zakładzie pracy nieco ponad jedna piąta spodziewała się poprawy, ale im lepsze oceny stanu bieżącego, tym częstsze oczekiwania zachowania *status quo* (od 47% wśród oceniających, że obecna sytuacja jest zła, poprzez 53% wśród opisujących ją jako ani dobrą, ani złą, do 68% wśród uważających ją za dobrą), a rzadsze obawy o pogorszenie sytuacji (od 23% wśród oceniających ją negatywnie, poprzez 14% w grupie opisujących ją jako ani dobrą, ani złą, do 4% wśród twierdzących, że jest dobra).

TABELA 3

Czy, Pana(i) zdaniem, w ciągu najbliższego roku <b>sytuacja w Pana(i) zakładzie pracy*</b> :	Jak Pan(i) ogólnie ocenia obecną sytuację w Pana(i) zakładzie pracy? Czy jest ona:		
	dobra	ani dobra, ani zła	zła
	procentowanie w kolumnach		
– poprawi się	22	23	23
– pozostanie bez zmian	68	53	47
– pogorszy się	4	14	23
Trudno powiedzieć /Odmowa odpowiedzi	5	10	7

\* Odpowiedzi osób pracujących zarobkowo, także rolników oraz emerytów i rencistów pracujących w niepełnym wymiarze godzin (N=544)

Analiza prognoz w zależności od sektora, w którym pracują badani, pokazuje wyraźny podział na pracujących w prywatnych gospodarstwach rolnych i całą resztę. Co prawda we wszystkich wyróżnionych grupach największą część stanowią niespodziewający się żadnych zmian, ale wśród pracujących w prywatnym rolnictwie jest ich niespełna połowa (49%), a w pozostałych grupach tworzą oni wyraźną większość. Jeszcze bardziej wyraźne są różnice w odsetkach przewidujących zmiany. O ile co trzeci (34%) pracujący w prywatnym gospodarstwie rolnym spodziewał się, że w ciągu najbliższego roku sytuacja w jego miejscu pracy się pogorszy, to wśród pozostałych badanych negatywne prognozy były w zdecydowanej mniejszości, i odwrotnie – jedynie 3% pracujących w prywatnym rolnictwie spodziewało się poprawy, a wśród pozostałych badanych nadzieje na poprawę miał blisko co czwarty (zob. tabelę aneksową 2).

Warto dodać, iż w porównaniu z listopadem 2023 roku<sup>3</sup> zmiany prognoz sytuacji w zakładach pracy należących do różnych sektorów nie są jednokierunkowe. Ich poprawę odnotowaliśmy wśród pracowników instytucji, urzędów lub zakładów całkowicie państwowych, samorządowych lub publicznych (także w jednoosobowych spółkach Skarbu Państwa), a wśród pracujących w prywatnych gospodarstwach rolnych nastąpiło ich pogorszenie. Znaczący wzrost poczucia stabilizacji sytuacji nastąpił natomiast w spółkach właścicieli prywatnych i państwa oraz w sektorze prywatnym poza rolnictwem.

<sup>3</sup> Por. przypis 2.

## POCZUCIE ZAGROŻENIA BEZROBOCIEM

W grudniu 2023 roku nieco pogorszyło się poczucie bezpieczeństwa zatrudnienia. Mimo iż ponad trzy czwarte (76%) pracujących zarobkowo nie brało pod uwagę możliwości utraty swojej obecnej pracy (zwolnienia, bankructwa, likwidacji zakładu pracy, gospodarstwa itp.), to było ich o 2 punkty procentowe mniej niż w dwóch poprzednich miesiącach. Jednocześnie po raz drugi o 1 punkt przybyło badanych liczących się z taką ewentualnością (21%). Warto jednak dodać, że od trzech miesięcy stabilna jest grupa bardzo poważnie liczących się z możliwością utraty obecnej pracy (4%).

CBOS

### RYS. 5. Czy liczy się Pan(i) z możliwością utraty obecnej pracy (zwolnienia, bankructwa, upadku, likwidacji zakładu, gospodarstwa itp.)?

ODPOWIEDZI OSÓB PRACUJĄCYCH ZAROBKOWO ŁĄCZNIE Z ROLNIKAMI I OSOBAMI POMAGAJĄCYMI W PROWADZENIU GOSPODARSTWA ROLNEGO ORAZ PRACUJĄCYMI NA WŁASNY RACHUNEK POZA ROLNICTWEM, W TYM TAKŻE EMERYTÓW I RENCISTÓW PRACUJĄCYCH W NIEPEŁNYM WYMIARZE GODZIN (N=544)

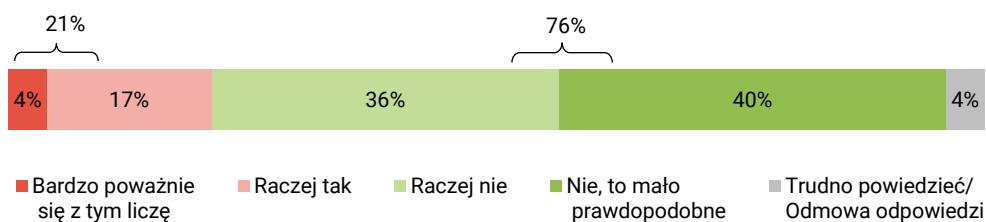
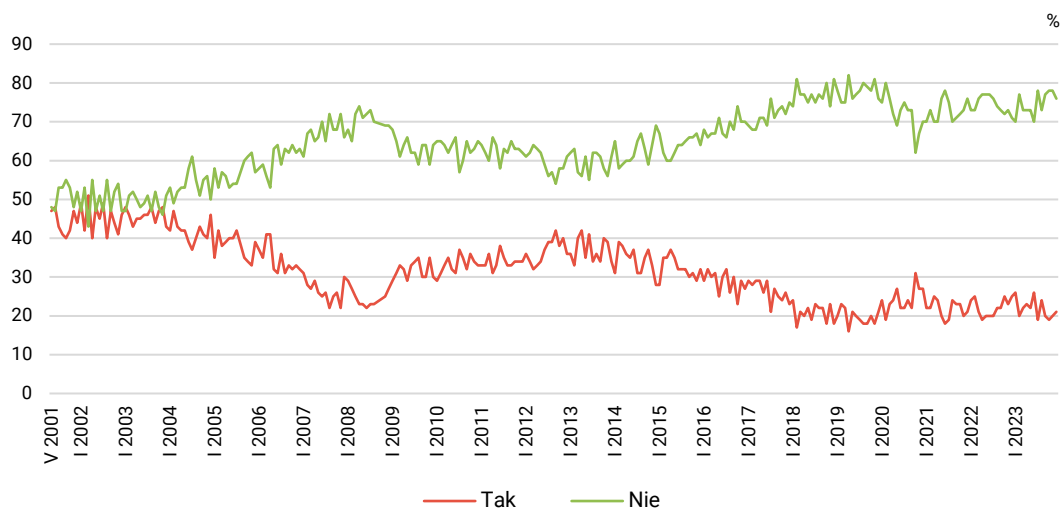


TABELA 4

Czy liczy się Pan(i) z możliwością utraty obecnej pracy (zwolnienia, bankructwa, upadku, likwidacji zakładu, gospodarstwa itp.)?	Wskazania osób pracujących zarobkowo* według terminów badań													
	2022		2023											
	XI	XII	I	II	III	IV	V	VI	VII	VIII	IX	X	XI	XII
	N=591	N=568	N=588	N=564	N=553	N=610	N=596	N=597	N=561	N=580	N=605	N=643	N=610	N=544
	w procentach													
Bardzo poważnie się z tym liczę	6	6	7	5	6	6	6	7	6	6	3	4	4	4
Raczej tak	17	19	19	15	16	17	16	19	13	18	17	15	16	17
Raczej nie	41	37	38	44	41	39	38	40	40	39	39	44	38	36
Nie, to mało prawdopodobne	32	34	32	33	32	34	35	30	38	34	38	34	40	40
Trudno powiedzieć/Odmowa odpowiedzi	4	4	4	3	4	4	5	4	3	3	3	4	3	4

\* Dotyczy osób pracujących zarobkowo, także rolników oraz emerytów i rencistów pracujących w niepełnym wymiarze godzin

RYS. 6. Czy liczy się Pan(i) z możliwością utraty obecnej pracy (zwolnienia, bankructwa, upadku, likwidacji zakładu, gospodarstwa itp.)?\*



Zsumowano odsetki odpowiedzi: „Bardzo poważnie się z tym liczę” i „Raczej tak” (Tak) oraz „Nie, to mało prawdopodobne” i „Raczej nie” (Nie). Pominięto odpowiedzi „Trudno powiedzieć” i odmowy odpowiedzi

\* Odpowiedzi osób pracujących zarobkowo. Pominięto odpowiedzi „Trudno powiedzieć” i odmowy odpowiedzi

Warto zwrócić uwagę na powtarzającą się zależność między poczuciem bezpieczeństwa zatrudnienia a oceną obecnej sytuacji w zakładzie pracy. Im ta ocena jest gorsza, tym częstsze są deklaracje, że respondenci liczą się z możliwością utraty obecnej pracy oraz, że taką ewentualność biorą poważnie pod uwagę. Największe poczucie bezpieczeństwa mają badani oceniający, że sytuacja w ich zakładzie pracy jest dobra – aż 42% z nich uważa utratę obecnej pracy za zdarzenie mało prawdopodobne, a tylko 3% bardzo poważnie liczy się z taką możliwością.

TABELA 5

Czy liczy się Pan(i) z <b>możliwością utraty obecnej pracy</b> (zwolnienia, bankructwa, upadku, likwidacji zakładu, gospodarstwa itp.)?*	Jak Pan(i) ogólnie ocenia obecną sytuację w Pana(i) zakładzie pracy? Czy jest ona:		
	dobra	ani dobra, ani zła	zła
	procentowanie w kolumnach		
Bardzo poważnie się z tym liczę	3	4	6
Raczej tak	13	21	29
Raczej nie	39	32	23
Nie, to mało prawdopodobne	42	36	37
Trudno powiedzieć/ Odmowa odpowiedzi	3	7	6

\* Odpowiedzi osób pracujących zarobkowo, także rolników oraz emerytów i rencistów pracujących w niepełnym wymiarze godzin (N=544)

W grudniu 2023 roku największym poczuciem bezpieczeństwa zatrudnienia wyróżniali się kierownicy i specjaliści z wyższym wykształceniem – ponad połowa (52%) z nich utratę obecnej pracy uznawała za zdarzenie mało prawdopodobne, a dodatkowo blisko co trzeci (32%) raczej nie brał tego pod uwagę. Natomiast większe niż przeciętne zagrożenie bezrobociem odczuwali pracownicy usług (łącznie 35% z nich liczyło się z możliwością utraty obecnej pracy: 29% raczej się z tym liczyło, a 6% bardzo poważnie brało pod uwagę taką możliwość) – zob. tabelę aneksową 3.

W porównaniu z listopadem<sup>4</sup> poczucie bezpieczeństwa zatrudnienia najbardziej spadło właśnie wśród pracowników usług.

## SYTUACJA NA LOKALNYCH RYNKACH PRACY

W grudniu 2023 roku sytuacja na lokalnych rynkach pracy oceniana była wyraźnie gorzej niż miesiąc wcześniej. Znacznie mniejsza część ogółu dorosłej populacji twierdziła, że w okolicy miejsca zamieszkania bez większych problemów można znaleźć odpowiednią pracę (16%, spadek o 6 punktów procentowych), a więcej było zdania, że można tam wprawdzie znaleźć jakąś pracę, ale trudno jest o pracę odpowiednią (56%, wzrost o 5 punktów). Nieznacznie (o 2 punkty) przybyło też przekonanych, że trudno jest tam znaleźć jakąkolwiek pracę. Od czerwca 2023 roku na niezmienionym poziomie pozostaje odsetek twierdzących, że w ich miejscowości lub okolicy nie można znaleźć żadnej pracy (3%). Tak jak poprzednio co dziesiąty ankietowany (10%) uchylił się od odpowiedzi na to pytanie.

---

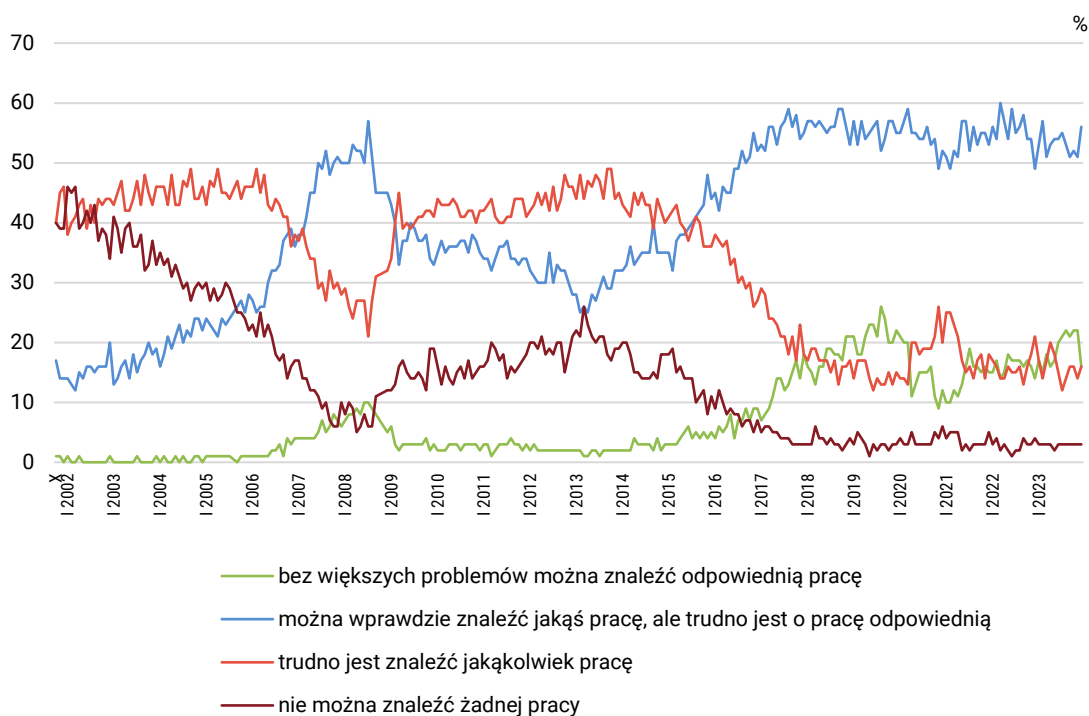
<sup>4</sup> Por. przypis 2.

TABELA 6

Jak określił(a)by Pan(i) sytuację na rynku pracy w Pana(i) miejscowości lub okolicy? Czy, Pana(i) zdaniem, obecnie:	Wskazania respondentów według terminów badań													
	2022		2023											
	XI	XII	I	II	III	IV	V	VI	VII	VIII	IX	X	XI	XII
	w procentach													
– bez większych problemów można znaleźć odpowiednią pracę	16	14	17	15	18	16	17	20	21	22	21	22	22	16
– można wprawdzie znaleźć jakąś pracę, ale trudno jest o pracę odpowiednią	54	49	53	57	51	53	54	54	55	53	51	52	51	56
– trudno jest znaleźć jakąkolwiek pracę	18	21	17	14	17	20	18	15	12	14	16	16	14	16
– nie można znaleźć żadnej pracy	3	4	3	3	3	3	2	3	3	3	3	3	3	3
Trudno powiedzieć/ Odmowa odpowiedzi	9	11	9	11	11	8	9	9	9	9	9	8	10	10

CBOS

RYS. 7. Jak określił(a)by Pan(i) sytuację na rynku pracy w Pana(i) miejscowości lub okolicy? Czy, Pana(i) zdaniem, obecnie\*:



\* Pominięto odpowiedzi „Trudno powiedzieć” i odmowy odpowiedzi

Oceny sytuacji na lokalnych rynkach pracy wyraźnie różnicuje wielkość miejscowości, w której mieszkają badani, a im jest ona mniejsza, tym częściej respondenci twierdzili, że w ich miejscowości lub okolicy nie można znaleźć żadnej pracy lub, że jest to poważnie utrudnione (od 3% wśród

mieszkańców co najmniej półmilionowych metropolii do 29% wśród mieszkańców wsi). Najlepiej sytuację na lokalnych rynkach pracy postrzegali mieszkańcy co najmniej półmilionowych metropolii, z których aż 28% uważało, że bez większych problemów można tam znaleźć odpowiednią pracę, a nikt nie twierdził, że nie można tam znaleźć żadnej pracy (zob. tabelę aneksową 4). W porównaniu z listopadem<sup>5</sup> oceny najbardziej jednak pogorszyły się w dużych miastach (liczących 100 000 mieszkańców i więcej).

Sytuację na lokalnych rynkach pracy lepiej oceniali mężczyźni niż kobiety. W szczególności mężczyźni znacznie częściej niż kobiety wyrażali przekonanie, że w ich miejscowości lub okolicy można znaleźć odpowiednią pracę (20% wobec 12%). Warto też zauważyć, iż badani w wieku 45–54 lata oraz osoby z wyższym wykształceniem częściej niż inni twierdzili, że w ich okolicy można wprawdzie znaleźć jakąś pracę, ale trudno jest o pracę odpowiednią (po 63%). Biorąc pod uwagę grupy zawodowe możemy natomiast dostrzec, iż najczęściej na trudności ze znalezieniem zatrudnienia wskazywali robotnicy niewykwalifikowani (49%). Jest to też grupa, w której odnotowaliśmy największe pogorszenie ocen w stosunku do poprzedniego miesiąca.

\*\*\*

W grudniu 2023 roku w porównaniu z listopadem wyraźnie poprawiły się oceny aktualnej sytuacji w zakładach pracy, a ostatnio tak dobre były w maju 2022 roku. W prognozach na nowy rok notujemy znaczący wzrost poczucia stabilizacji sytuacji w zakładach pracy, choć towarzyszy mu nieznaczny spadek poczucia bezpieczeństwa utrzymania obecnej pracy. Wśród ogółu badanych w grudniu ubiegłego roku pogorszyły się oceny sytuacji na lokalnych rynkach pracy.

Opracowała

Barbara Badora

---

<sup>5</sup> Por. przypis 2.

TABELA 1

		Jak Pan(i) ogólnie ocenia obecną sytuację w Pana(i) zakładzie pracy? Czy jest ona:				Liczba osób
		dobra	ani dobra, ani zła	zła	Trudno powiedzieć/ Odmowa odpowiedzi	
		%	%	%	%	
Ogółem		63	25	9	2	544
Płeć	Mężczyźni	64	25	9	2	282
	Kobiety	62	26	9	3	261
Wiek	18–24 lata	67	29		4	36
	25–34	66	22	11	1	125
	35–44	64	28	6	1	156
	45–54	58	27	11	4	139
	55–64	65	20	13	1	68
	65 lat i więcej	65	18	11	6	20
Miejsce zamieszkania	Wieś	60	27	10	3	220
	Miasto do 19 999	72	21	8		74
	20 000 – 99 999	71	19	9	1	92
	100 000 – 499 999	60	32	7	2	87
	500 000 i więcej mieszk.	59	25	11	4	70
Wykształcenie	Podstawowe / gimnazjalne	65	17	7	11	21
	Zasadnicze zawodowe	63	27	10		104
	Średnie	62	28	7	3	201
	Wyższe	65	23	11	2	218
Grupa społeczna i zawodowa	Kadra kier., spec. z wyższym wyksz.	69	18	11	2	127
	Średni personel, technicy	69	18	13		52
	Pracownicy adm.-biurowi	57	33	8	3	67
	Pracownicy usług	63	32	3	2	80
	Robotnicy wykwalifikowani	74	17	9		105
	Robotnicy niewykwalifik.	55	35	10		26
	Rolnicy	29	46	19	6	40
	Pracujący na własny rach.	58	35	3	4	37
	Emeryci	80			20	6
	Zajmujący się domem i inni	100				2
Pracuje w:	inst. państw., publicznej	66	20	13	2	143
	spółce właścicieli prywatnych i państwa	69	27	3	1	107
	sekt. prywat. poza rolnict.	65	24	8	2	249
	prywatnym gosp. rolnym	32	46	17	5	44
Dochody na jedną osobę	Do 1499 zł	55	30	10	5	44
	Od 1500 zł do 1999 zł	47	40	10	3	58
	Od 2000 zł do 2999 zł	67	25	8		94
	Od 3000 zł do 3999 zł	69	23	8		75
	4000 zł i więcej	70	16	10	4	123
	Trudno powiedzieć	53	30	17		42
	Odmowa odpowiedzi	64	26	8	3	108
Ocena własnych war. mater.	Złe	13	33	45	9	22
	Średnie	45	40	12	3	181
	Dobre	76	17	6	1	340
Udział w prakt. religijnych	Kilka razy w tygodniu	50	21	23	5	16
	Raz w tygodniu	59	29	10	2	168
	1–2 razy w miesiącu	69	20	7	4	76
	Kilka razy w roku	68	23	7	1	153
	W ogóle nie uczestniczy	61	27	10	2	123
Poglądy polityczne	Lewica	63	25	9	3	137
	Centrum	67	25	7	1	143
	Prawica	66	21	11	2	183
	Trudno powiedzieć	53	39	4	4	62

TABELA 2

		Czy, Pana(i) zdaniem, w ciągu najbliższego roku sytuacja w Pana(i) zakładzie pracy:				Liczba osób
		poprawi się	pozostanie bez zmian	pogorszy się	Trudno powiedzieć/ Odmowa odpowiedzi	
		%	%	%	%	
Ogółem		22	61	9	8	544
Płeć	Mężczyźni	26	56	10	8	282
	Kobiety	18	66	7	8	261
Wiek	18–24 lata	36	54	6	4	36
	25–34	23	62	5	10	125
	35–44	24	57	10	9	156
	45–54	17	67	10	7	139
	55–64	24	57	11	8	68
	65 lat i więcej	12	63	9	16	20
Miejsce zamieszkania	Wieś	18	60	12	11	220
	Miasto do 19 999	20	67	3	9	74
	20 000 – 99 999	24	65	6	5	92
	100 000 – 499 999	29	60	8	3	87
	500 000 i więcej mieszk.	27	53	9	11	70
Wykształcenie	Podstawowe / gimnazjalne	18	54	8	19	21
	Zasadnicze zawodowe	21	58	16	4	104
	Średnie	22	63	6	10	201
	Wyższe	23	61	8	8	218
Grupa społeczna i zawodowa	Kadra kier., spec. z wyższym wyksz.	26	58	7	9	127
	Średni personel, technicy	27	66	6	1	52
	Pracownicy adm.-biurowi	19	64	5	12	67
	Pracownicy usług	18	66	8	8	80
	Robotnicy wykwalifikowani	21	64	8	7	105
	Robotnicy niewykwalifik.	29	54	6	10	26
	Rolnicy	3	51	30	16	40
	Pracujący na własny rach.	39	48	7	6	37
	Emeryci	17	63		20	6
	Zajmujący się domem i inni		100			2
Pracuje w:	inst. państw., publicznej	22	66	5	7	143
	spółce właścicieli prywatnych i państwa	26	57	8	9	107
	sekt. prywat. poza rolnict.	24	61	7	8	249
	prywatnym gosp. rolnym	3	49	34	14	44
Dochody na jedną osobę	Do 1499 zł	19	48	15	18	44
	Od 1500 zł do 1999 zł	21	58	13	8	58
	Od 2000 zł do 2999 zł	20	65	12	3	94
	Od 3000 zł do 3999 zł	26	65	2	6	75
	4000 zł i więcej	29	56	6	9	123
	Trudno powiedzieć	20	68	2	10	42
	Odmowa odpowiedzi	17	63	10	10	108
Ocena własnych war. mater.	Złe	18	50	28	4	22
	Średnie	17	64	10	9	181
	Dobre	26	60	7	8	340
Udział w prakt. religijnych	Kilka razy w tygodniu	30	36	5	30	16
	Raz w tygodniu	20	59	13	7	168
	1–2 razy w miesiącu	19	60	8	12	76
	Kilka razy w roku	23	64	7	6	153
	W ogóle nie uczestniczy	26	63	6	5	123
Poglądy polityczne	Lewica	22	66	5	8	137
	Centrum	26	61	8	6	143
	Prawica	20	59	11	9	183
	Trudno powiedzieć	19	61	6	14	62

TABELA 3

		Czy liczy się Pan(i) z możliwością utraty obecnej pracy (zwolnienia, bankructwa, upadku, likwidacji zakładu, gospodarstwa itp.)?					Liczba osób
		Bardzo poważnie się z tym liczę	Raczej tak	Raczej nie	Nie, to mało prawdopodobne	Trudno powiedzieć/ Odmowa odpowiedzi	
		%	%	%	%	%	
Ogółem		4	17	36	40	4	544
Płeć	Mężczyźni	3	20	34	41	3	282
	Kobiety	5	14	38	39	5	261
Wiek	18–24 lata	3	23	51	16	7	36
	25–34	4	19	27	48	3	125
	35–44	6	13	39	39	3	156
	45–54	3	18	41	32	6	139
	55–64		17	31	51	2	68
	65 lat i więcej		17	14	64	6	20
Miejsce zamieszkania	Wieś	6	17	39	35	3	220
	Miasto do 19 999	2	9	33	55	1	74
	20 000 – 99 999	1	20	35	39	5	92
	100 000 – 499 999	4	17	32	40	7	87
	500 000 i więcej mieszk.		21	35	40	4	70
Wykształcenie	Podstawowe / gimnazjalne	8	46	28	17		21
	Zasadnicze zawodowe	2	16	43	33	6	104
	Średnie	4	19	35	38	4	201
	Wyższe	3	13	34	47	4	218
Grupa społeczna i zawodowa	Kadra kier., spec. z wyższym wyksz.	1	12	32	52	3	127
	Średni personel, technicy	2	21	29	43	6	52
	Pracownicy adm.-biurowi	6	13	44	29	7	67
	Pracownicy usług	6	29	33	29	4	80
	Robotnicy wykwalifikowani	3	16	41	36	4	105
	Robotnicy niewykwalifik.	8	22	25	37	9	26
	Rolnicy	5	6	45	44		40
	Pracujący na własny rach.	3	14	32	51		37
	Emeryci		52	10	17	20	6
	Zajmujący się domem i inni			100			2
Pracuje w:	inst. państw., publicznej	4	16	34	43	4	143
	spółce właścicieli prywatnych i państwa	4	13	38	40	5	107
	sekt. pryw. poza rolnict.	3	21	34	38	4	249
	prywatnym gosp. rolnym	5	7	47	42		44
Dochody na jedną osobę	Do 1499 zł	7	17	38	34	3	44
	Od 1500 zł do 1999 zł	10	11	50	26	3	58
	Od 2000 zł do 2999 zł	2	21	32	41	4	94
	Od 3000 zł do 3999 zł	6	16	33	39	6	75
	4000 zł i więcej	3	13	32	50	2	123
	Trudno powiedzieć		20	40	38	2	42
Ocena własnych war. mater.	Odmowa odpowiedzi	1	19	35	38	7	108
	Złe	12	42	23	17	6	22
	Średnie	2	24	34	33	7	181
Udział w prakt. religijnych	Dobre	4	12	37	45	2	340
	Kilka razy w tygodniu	7	27	7	58		16
	Raz w tygodniu	5	14	40	39	2	168
	1–2 razy w miesiącu	4	16	41	33	6	76
	Kilka razy w roku	2	18	37	39	5	153
	W ogóle nie uczestniczy	2	19	31	45	3	123
Poglądy polityczne	Lewica	5	10	40	42	4	137
	Centrum	2	19	42	33	4	143
	Prawica	5	18	32	42	3	183
	Trudno powiedzieć	2	23	23	44	8	62

TABELA 4

		Jak określił(a)by Pan(i) sytuację na rynku pracy w Pana(i) miejscowości lub w okolicy? Czy, Pana(i) zdaniem, obecnie:					Liczba osób
		bez większych problemów można znaleźć odpowiednią pracę	można wprowadzić jakąś pracę, ale trudno jest o pracę odpowiednią	trudno jest znaleźć jakąkolwiek pracę	nie można znaleźć żadnej pracy	Trudno powiedzieć/ Odmowa odpowiedzi	
		%	%	%	%	%	
Ogółem		16	56	16	3	10	961
Płeć	Mężczyźni	20	57	13	3	7	454
	Kobiety	12	55	18	3	12	507
Wiek	18–24 lata	11	59	19	6	6	91
	25–34	16	59	18	2	5	148
	35–44	20	58	16	1	5	187
	45–54	14	63	16	1	5	157
	55–64	13	58	17	3	8	147
	65 lat i więcej	17	44	13	4	22	231
Miejsce zamieszkania	Wieś	14	51	24	5	7	395
	Miasto do 19 999	11	62	15	1	11	137
	20 000 – 99 999	17	58	11	2	11	187
	100 000 – 499 999	14	63	11	1	11	136
	500 000 i więcej mieszk.	28	54	3		14	106
Wykształcenie	Podstawowe / gimnazjalne	16	47	16	5	16	136
	Zasadnicze zawodowe	17	48	23	5	8	207
	Średnie	15	58	17	2	9	344
	Wyższe	17	63	10	1	9	275
Grupa społeczna i zawodowa	Kadra kier., spec. z wyższym wyksz.	21	66	7	1	5	127
	Średni personel, technicy	12	69	18		2	54
	Pracownicy adm.-biurowi	13	62	16	3	6	67
	Pracownicy usług	10	67	18	1	3	82
	Robotnicy wykwalifikowani	22	60	13	2	2	108
	Robotnicy niewykwalifik.	13	32	49		6	27
	Rolnicy	17	50	19	8	8	40
	Pracujący na własny rach.	27	63	6		5	39
	Bezrobotni	3	58	33	2	3	14
	Emeryci	15	45	13	5	22	254
	Renciści	8	47	26	6	13	49
	Uczniowie i studenci	14	50	23	2	11	48
Pracuje w:	Zajmujący się domem i inni	12	62	21		5	51
	inst. państw., publicznej	15	64	16	1	3	143
	spółce właścicieli prywatnych i państwa	17	63	12	3	4	107
	sekt. prywat. poza rolnict.	20	60	15	0	5	249
	prywatnym gosp. rolnym	15	52	19	7	7	44
Dochody na jedną osobę	Do 1499 zł	19	41	33	5	1	86
	Od 1500 zł do 1999 zł	18	47	27	1	7	124
	Od 2000 zł do 2999 zł	16	59	12	4	10	200
	Od 3000 zł do 3999 zł	18	56	13	1	11	124
	4000 zł i więcej	23	60	9	1	6	150
	Trudno powiedzieć	9	57	17	4	13	94
	Odmowa odpowiedzi	9	61	12	3	15	182
Ocena własnych war. mater.	Złe	11	44	36	6	3	52
	Średnie	10	56	19	4	11	363
	Dobre	20	57	12	2	9	546
Udział w prakt. religijnych	Kilka razy w tygodniu	19	48	13	5	14	47
	Raz w tygodniu	16	55	19	3	7	320
	1–2 razy w miesiącu	15	59	15	2	9	130
	Kilka razy w roku	15	57	15	3	10	250
	W ogóle nie uczestniczy	16	56	14	2	12	201
Poglądy polityczne	Lewica	14	61	16	2	8	221
	Centrum	13	61	17	2	7	232
	Prawica	19	51	15	4	10	368
	Trudno powiedzieć	14	49	20	1	16	112