

Samopoczucie Polaków w roku 2023

Znak jakości przyznany CBOS przez
Organizację Firm Badania Opinii i Rynku na rok 2023



Fundacja Centrum Badania Opinii Społecznej
ul. Świętojerska 5/7, 00-236 Warszawa
e-mail: sekretariat@cbos.pl; info@cbos.pl
<http://www.cbos.pl>
(48 22) 629 35 69

Od roku 1990 CBOS regularnie bada samopoczucie Polaków. Ankietowani mają za zadanie określić częstość doznawania różnych stanów emocjonalnych – przyjemnych (pozytywnych) i nieprzyjemnych (negatywnych). Badanie z grudnia 2020 roku, przeprowadzone w czasie pandemii koronawirusa, pokazało, że po okresie stopniowej poprawy samopoczucia w latach 2015–2019, kondycja psychiczna Polaków istotnie się pogorszyła. Kolejny pandemiczny rok (2021) nie przyniósł polepszenia. Pierwsze symptomy poprawy samopoczucia rejestrowaliśmy pod koniec 2022 roku, a bardziej widoczne zmiany były zauważalne w minionym roku.

WŁASNE SAMOPOCZUCIE

Samopoczucie psychiczne Polaków, tak jak do tej pory, badaliśmy za pomocą jedenastu pytań dotyczących doświadczania różnych stanów emocjonalnych¹.

W 2023 roku Polacy najczęściej odczuwali zadowolenie z tego, że coś im się udało (60%). Ponad połowa wielokrotnie czuła dumę ze swoich osiągnięć (55%) i pewność, że wszystko układa się dobrze (55%). Niewiele mniej osób (51%) deklaruje, że często lub bardzo byli czymś zaciekawieni, zainteresowani, podekscytowani. Rzadziej deklarowano przeżywanie emocji negatywnych. Spośród nich najczęściej doświadczano poczucia bycia lekceważonym przez władzę (często lub bardzo często doznawało go 44% badanych) oraz zdenerwowania, rozdrażnienia (wielokrotnie doświadczają go w minionym roku 43% pytanych). Co trzeci respondent (32%) często lub bardzo często czuł się zniechęcony, znużony, a więcej niż co czwarty (27%) – bezradny. Co piąty ankietowany w 2023 roku wielokrotnie czuł się nieszczęśliwy (20%) i nieco mniej osób (17%) często lub bardzo często czuło wściekłość. Niektórzy badani (1%) mieli myśli samobójcze.

¹ Badanie „Aktualne problemy i wydarzenia” (404) przeprowadzono w ramach procedury mixed-mode na reprezentatywnej imiennej próbie pełnoletnich mieszkańców Polski, wylosowanej z rejestru PESEL.

Każdy respondent wybierał samodzielnie jedną z metod:

- wywiad bezpośredni z udziałem ankietera (metoda CAPI),
- wywiad telefoniczny po skontaktowaniu się z ankieterem CBOS (CATI) – dane kontaktowe respondent otrzymywał w liście zapowiednim od CBOS,
- samodzielne wypełnienie ankiety internetowej (CAWI), do której dostęp był możliwy na podstawie loginu i hasła przekazanego respondentowi w liście zapowiednim od CBOS.

We wszystkich trzech przypadkach ankieta miała taki sam zestaw pytań oraz strukturę. Badanie zrealizowano w dniach od 28 listopada do 12 grudnia 2023 roku na próbie liczącej 961 osób (w tym: 56,8% metodą CAPI, 31,1% – CATI i 12,1% – CAWI).

CBOS realizuje badania statutowe w ramach opisanej wyżej procedury od maja 2020 roku, w każdym przypadku podając proporcję wywiadów bezpośrednich, telefonicznych i internetowych.

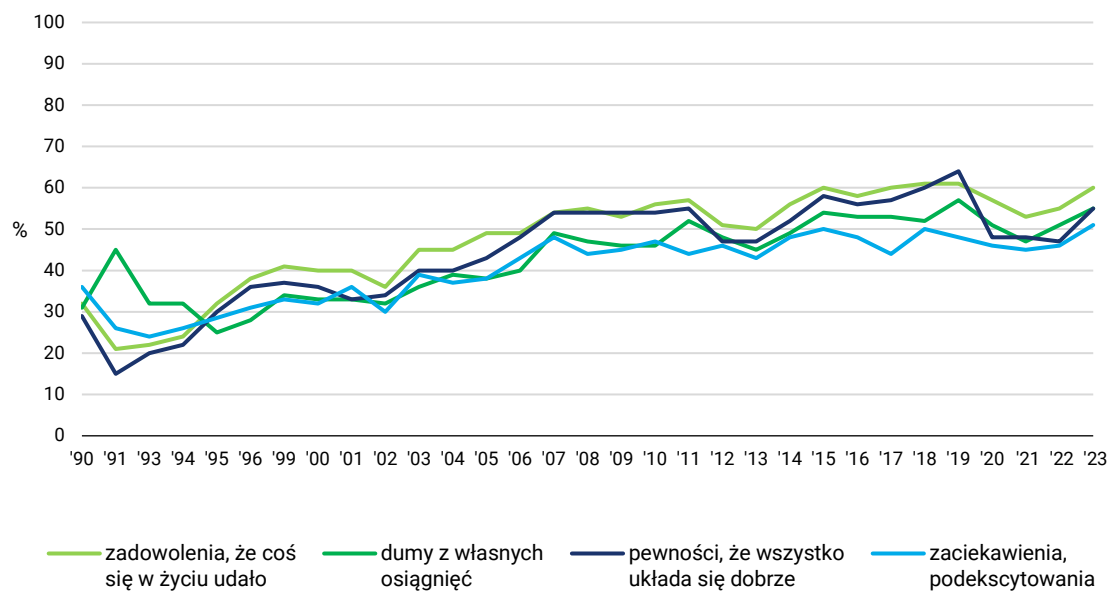
TABELA 1

Jak często w ciągu mijającego roku doznawał(a) Pan(i) następujących uczuć?	Bardzo często	Często	Rzadko	Prawie wcale, wcale
	w procentach			
Był(a) Pan(i) zadowolony(a), bo coś się udało, powiodło się w życiu	6	54	34	6
Był(a) Pan(i) dumny(a) ze swoich osiągnięć	7	48	35	10
Czuł(a) Pan(i) pewność, że wszystko układa się dobrze	6	49	37	8
Był(a) Pan(i) szczególnie czymś zaciekawiony(a), zainteresowany(a), podekscytowany(a)	7	44	39	10
Czuł(a) się Pan(i) jako obywatel(ka) wyraźnie lekceważony(a) przez władzę	14	30	31	25
Był(a) Pan(i) zdenerwowany(a), rozdrażniony(a)	8	35	45	12
Czuł(a) się Pan(i) zniechęcony(a), znużony(a)	6	26	49	19
Czuł(a) się Pan(i) bezradny(a)	6	21	45	28
Czuł(a) się Pan(i) nieszczęśliwy(a), był(a) Pan(i) w depresji	4	16	35	45
Ogarniała Pana(ią) wściekłość, miał(a) Pan(i) ochotę wszystko rozwalić	4	13	33	50
Myślał(a) Pan(i) o popełnieniu samobójstwa	0	1	3	96

W porównaniu z rokiem 2022 i szerzej – w porównaniu z latami pandemicznymi – samopoczucie Polaków poprawiło się. Jest to widoczne przede wszystkim we wzroście częstości odczuwania emocji pozytywnych. Przybyło przede wszystkim osób deklarujących, że w minionym roku często lub bardzo często mieli pewność, że wszystko układa się dobrze (wzrost o 8 punktów procentowych w stosunku do roku 2022). Więcej osób często lub bardzo często odczuwało zadowolenie, że coś się w życiu udało (wzrost o 5 punktów) oraz zaciekawienie, podekscytowanie (wzrost o 5 punktów). Zwiększył się także odsetek badanych często lub bardzo często deklarujących dumę z własnych osiągnięć (wzrost o 4 punkty). Nasilenie odczuwania emocji pozytywnych (z wyjątkiem pewności, co do tego, że wszystko układa się dobrze) jest obecnie zbliżone do notowanego w roku 2019, kiedy to samopoczucie Polaków było najlepsze w całym okresie III Rzeczypospolitej. O ile intensywność przeżywania emocji pozytywnych znacząco wzrosła w ciągu ostatniego roku, o tyle nasilenie odczuwania emocji negatywnych niewiele się w tym czasie zmieniło. Największa zmiana *in plus* dotyczy zmniejszenia się poczucia bycia lekceważonym przez władzę (spadek deklaracji częstego lub bardzo częstego jego doświadczania o 4 punkty). Nieznacznie ubyło badanych deklarujących, że w minionym roku często lub bardzo często czuli zniechęcenie, znużenie (spadek o 2 punkty) oraz przyznających, że w tym czasie często lub bardzo często ogarniała ich wściekłość (spadek o 2 punkty).

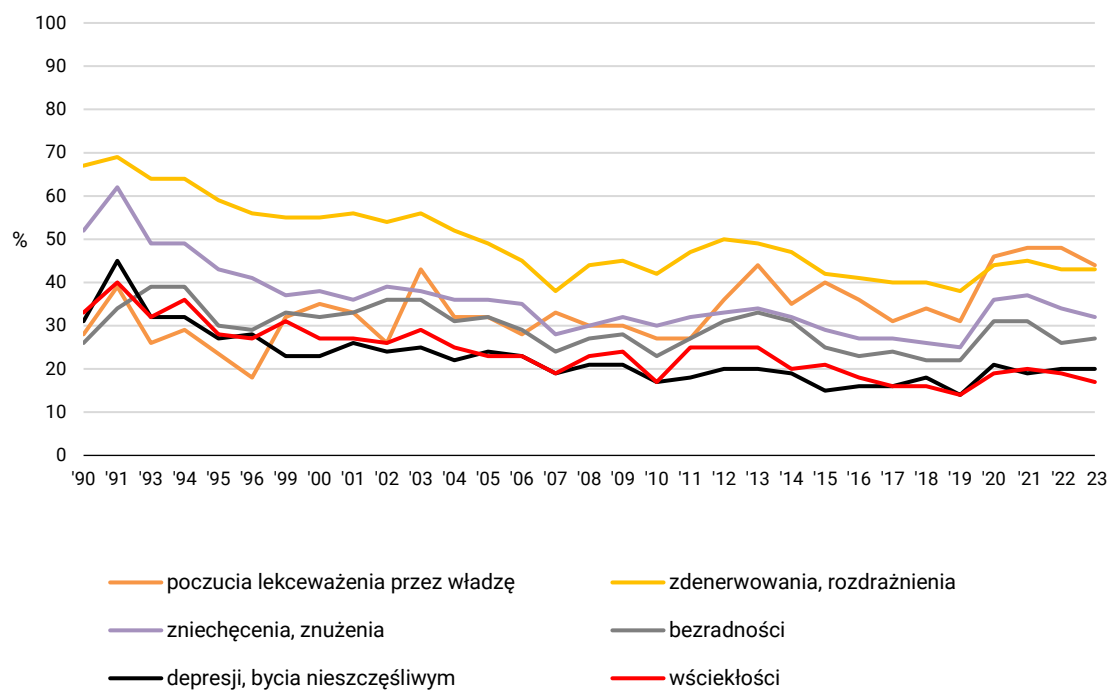
CBOS

RYS. 1. Deklarujący częste lub bardzo częste doświadczenie:



CBOS

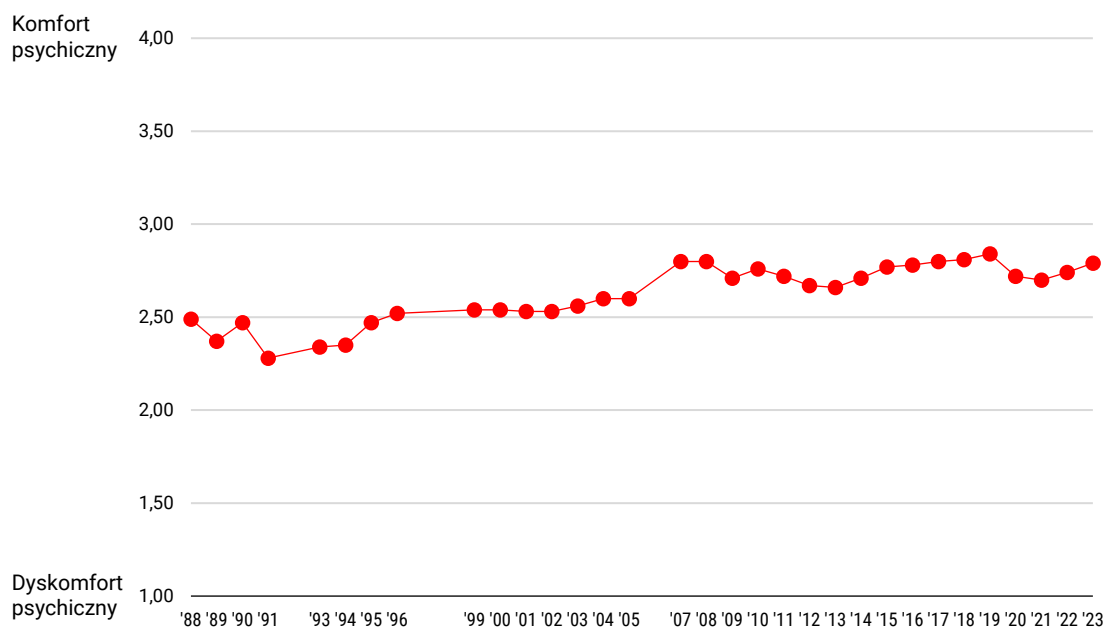
RYS. 2. Deklarujący częste lub bardzo częste doświadczenie:



Na podstawie omawianych danych utworzono syntetyczny wskaźnik samopoczucia. Jest to średnia nasilenia wszystkich omawianych emocji (z wyjątkiem „poczucia lekceważenia przez władzę” oraz „myśli samobójczych”), mierzona na skali od 1 do 4, gdzie 1 oznacza dyskomfort psychiczny, definiowany jako deklarowanie częstych doznań negatywnych i brak lub sporadyczne odczuwanie emocji pozytywnych, a 4 – komfort psychiczny, określony przez częste występowanie uczuć pozytywnych, przy braku lub rzadkim występowaniu uczuć negatywnych. Średnia wartość tak skonstruowanego wskaźnika samopoczucia w grudniu 2023 roku wyniosła 2,79 i była wyższa niż rok wcześniej (2,74), co potwierdza poprawę kondycji psychicznej Polaków w ciągu ostatnich dwunastu miesięcy. Patrząc wstecz można zauważyć, że omawiany wskaźnik w badaniach CBOS realizowanych od 1988 roku najwyższą wartość (2,84) osiągnął w roku 2019.

CBOS

RYS. 3. Samopoczucie Polaków w latach 1988–2023

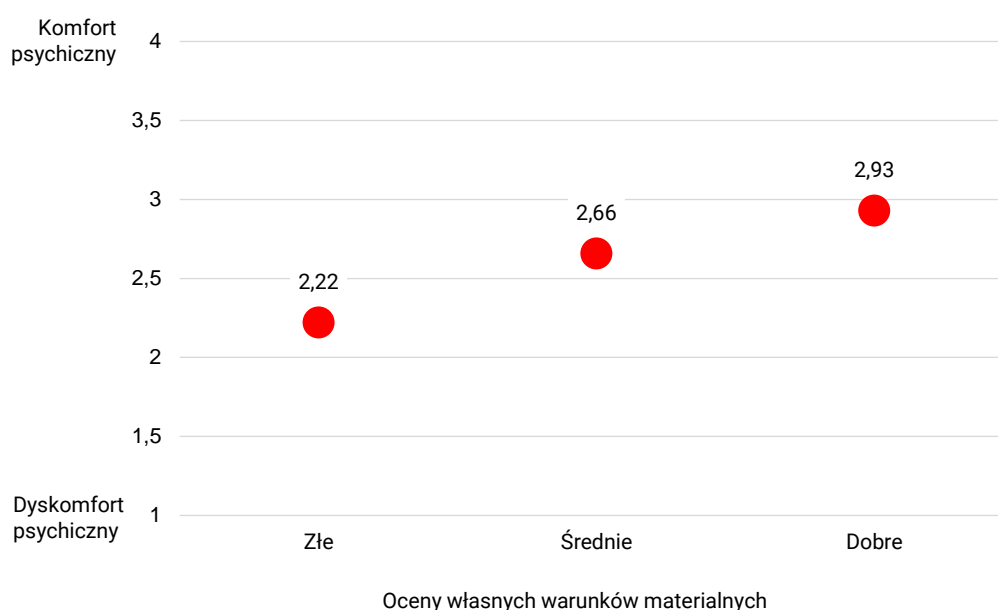


Dla dziewięciu wymiarów obliczono średnią nasilenia doznawanych emocji mierzoną na skali od 1 do 4, porządkując je tak, by 1 oznaczało dyskomfort psychiczny, definiowany jako deklarowanie częstych doznań negatywnych, a 4 – komfort psychiczny, określony przez częste występowanie emocji pozytywnych. W tak obliczonym wskaźniku pominięto „poczucie lekceważenia przez władzę”, ponieważ jest ono stosunkowo słabo skorelowane z pozostałymi, czysto psychologicznymi wymiarami ocen. By zachować porównywalność wyników, pominięto także „myśli samobójcze” – wprowadzone do pytania dopiero w 2008 roku

Analizy statystyczne potwierdzają, że samopoczucie psychiczne zależy w dużej mierze od sytuacji bytowej. Im lepsze oceny materialnych warunków życia, tym lepsze samopoczucie (tym wyższa wartość wskaźnika samopoczucia psychicznego). Zwraca uwagę bardzo niska, wyraźnie odbiegająca od średniej w innych analizowanych grupach społeczno-demograficznych, wartość wskaźnika samopoczucia wśród osób źle oceniających własne materialne warunki życia.

CBOS

RYS. 4. Średnia wartość wskaźnika samopoczucia a ocena własnych warunków materialnych



Szczegółowa analiza doznawanych emocji pokazuje, że osoby znajdujące się w najgorszej sytuacji materialnej nie tylko częściej niż respondenci lepiej sytuowani doznają uczuć negatywnych (a rzadziej pozytywnych), ale generalnie częściej przeżywają negatywne niż pozytywne stany emocjonalne. Osoby źle oceniające warunki materialne swojego gospodarstwa domowego wyraźnie częściej niż lepiej sytuowani doświadczali zniechęcenia, znużenia (często lub bardzo często ponad trzy czwarte z nich), bezradności (często lub bardzo często blisko dwie trzecie z nich) oraz czuli się nieszczęśliwi (często lub bardzo często ponad połowa z nich). Zdecydowanie rzadziej niż osoby znajdujące się w lepszej sytuacji bytowej mieli natomiast pewność, że wszystko się dobrze układa (często lub bardzo często doświadczają tego uczucia zaledwie 13% z nich) oraz odczuwali dumę z własnych osiągnięć (często lub bardzo często mniej niż co czwarty z nich).

TABELA 3

Jak często w minionym roku doznawał(a) Pan(i) następujących uczuć:	Deklaracje częstego lub bardzo częstego doznawania wymienionych uczuć wśród badanych określających warunki materialne swoich gospodarstw domowych jako:		
	złe	średnie	dobrze
	w procentach		
– zadowolenia, że coś się w życiu udało	41	47	70
– dumy z własnych osiągnięć	23	42	67
– pewności, że wszystko układa się dobrze	13	40	69
– zaciekawienia, podekscytowania	46	41	58
– poczucia lekceważenia przez władzę	66	48	40
– zdenerwowania, rozdrażnienia	63	48	37
– zniechęcenia, znużenia	76	40	22
– bezradności	65	34	19
– depresji, bycia nieszczęśliwym	58	26	13
– wściekłości	35	20	13
– myśli samobójczych	0	1	1

Subiektywne oceny warunków materialnych mają nieporównywalnie większe znaczenie dla kondycji psychicznej niż dochody, którymi dysponują respondenci i ich gospodarstwa domowe. Niezależnie od tego wśród osób o najniższych dochodach *per capita* (poniżej 1500 zł) wskaźnik samopoczucia jest znacznie niższy niż przeciętnie (2,53). W kolejnej kategorii, a więc wśród mających miesięcznie do dyspozycji od 1500 do 1999 zł na osobę, wskaźnik samopoczucia ma już wyraźnie wyższą, zbliżoną do przeciętnej w całym społeczeństwie wartość (2,80).

Samopoczucie psychiczne w pewnym stopniu różnicuje płeć. Wartości wskaźnika samopoczucia pokazują, że w lepszej kondycji psychicznej są mężczyźni (2,84) niż kobiety (2,74).

Biorąc pod uwagę inne cechy społeczno-demograficzne można zauważyć, że wyraźnie gorsze niż przeciętnie samopoczucie mają mieszkańcy dużych miast (średnia 2,65), osoby z wykształceniem podstawowym lub gimnazjalnym (2,66), a w bardziej szczegółowo określonych grupach społecznych i zawodowych: rolnicy (2,57), robotnicy niewykwalifikowani (2,69), bezrobotni (2,58) i renciści (2,65).

W ubiegłym roku do osób będących w najgorszej kondycji psychicznej należeli ludzie młodzi: do 24 roku życia, a szczególnie uczniowie i studenci, którzy znacząco częściej niż przeciętnie deklarowali przeżywanie emocji negatywnych. Obecnie wartość wskaźnika samopoczucia w obu grupach nie jest niższa od przeciętnej i wynosi 2,81. Warto jednak zauważyć, że młodzi ludzie częściej niż starsi doświadczają zarówno emocji pozytywnych, jak i negatywnych.

Istotnym dla kondycji psychicznej czynnikiem jest religijność. Gorszym niż przeciętnie samopoczuciem wyróżniają się osoby nieuczestniczące w praktykach religijnych (2,62). Wśród respondentów praktykujących choćby sporadycznie wartość wskaźnika samopoczucia jest już znacząco wyższa i wynosi od 2,82 wśród uczestniczących w praktykach religijnych kilka razy w roku do 2,86 wśród praktykujących kilka razy w tygodniu.

Orientacja polityczna ma mniejsze znaczenie niż religijność, można jednak powiedzieć, że w nieco gorszej niż przeciętnie kondycji są – biorąc pod uwagę samopoczucie w minionym roku – badani deklarujący lewicowe poglądy polityczne (średnia wartość wskaźnika w tej grupie wynosi 2,73), przede wszystkim zadeklarowani wyborcy Lewicy (2,63), ale także zwolennicy Koalicji Obywatelskiej (2,73).

Orientacja światopoglądowa – poglądy polityczne i religijność – mają wpływ na poczucie bycia lekceważonym przez władzę (które – dla przypomnienia – nie zostało uwzględnione w ogólnym wskaźniku samopoczucia). W minionym roku najczęściej doświadczali tego osoby niebiorące udziału w praktykach religijnych (67% z nich często lub bardzo często) oraz deklarujące lewicowe poglądy polityczne (66%). W elektoratach poczucie bycia lekceważonym przez władzę mieli głównie wyborcy ugrupowań opozycyjnych: Lewicy, Koalicji Obywatelskiej, rządziej sympatycy Trzeciej Drogi i Konfederacji. Zdecydowanie najrzadziej lekceważeni przez rządzących czuli się zwolennicy Prawa i Sprawiedliwości.

TABELA 4

Potencjalne elektoraty	Jak często w ciągu mijającego roku czuł(a) się Pan(i) jako obywatel(ka) wyraźnie lekceważony(a) przez władzę?	
	Bardzo często, często	Rzadko, prawie wcale, wcale
w procentach		
Lewica	76	24
Koalicja Obywatelska	75	25
Trzecia Droga	60	40
Konfederacja WiN	58	42
Prawo i Sprawiedliwość	13	87

NASTROJE W OTOCZENIU BADANYCH

Opisując nastroje w swoim środowisku, wśród ludzi, z którymi się na co dzień spotykają, Polacy częściej dostrzegają negatywne (łącznie 57% z nich) niż pozytywne emocje (37%). Charakteryzując klimat społeczny panujący w ich otoczeniu respondenci najczęściej zauważają lęk, obawę, co przyniesie przyszłość (37%), ale także pewne odprężenie i zadowolenie, że jest lepiej (27%).

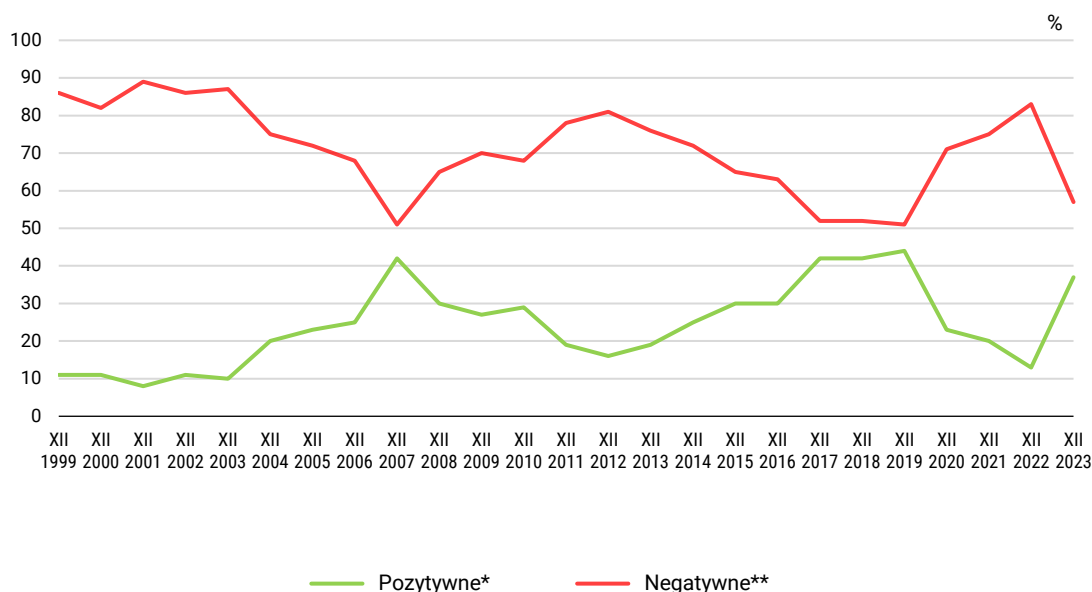
Obserwowane nastroje środowiskowe są obecnie zdecydowanie lepsze niż przed rokiem, co – w znacznej mierze – jest zapewne efektem wyborów parlamentarnych i wzrostu poczucia podmiotowości obywatelskiej. W porównaniu z końcem roku 2022 łącznie o 26 punktów procentowych zmniejszył się odsetek zauważających w swoim otoczeniu głównie negatywne emocje, równocześnie o 24 punkty zwiększył odsetek osób obserwujących raczej emocje pozytywne. W tym czasie ubyło przede wszystkim osób dostrzegających w swoim otoczeniu lęk, obawę, co przyniesie przyszłość (spadek o 23 punkty procentowe). Mniej osób niż przed rokiem zauważa głównie niezadowolenie, brak wiary w jakąkolwiek poprawę (spadek o 7 punktów). Na koniec 2022 roku notowaliśmy najniższy w historii naszych badań odsetek respondentów obserwujących w swoim środowisku głównie apatię, rezygnację, pogodzenie się z losem – obecnie jest ona zauważana nieco częściej (wzrost z 9% do 13%). W stosunku do poprzedniego pomiaru wyraźnie częściej dostrzegane jest zadowolenie, że jest lub będzie lepiej (odpowiednio o 18 i 6 punktów). W efekcie tych zmian można powiedzieć, że w grudniu 2023 roku postrzegane nastroje środowiskowe były najlepsze od końca 2019 roku.

TABELA 5

Jak ocenił(a)by Pan(i), ogólnie rzecz biorąc, obecne nastroje wśród ludzi, z którymi styka się Pan(i) na co dzień w zakładzie pracy, miejscu (środowisku) zamieszkania?
Które z następujących określić najlepiej to oddaje?

	Wskazania respondentów według terminów badań																										
	XI '88	XI '89	XII '99	XII '00	XII '01	XII '02	XII '03	XII '04	XII '05	XII '06	XII '07	XII '08	XII '09	XII '10	XII '11	XII '12	XII '13	XII '14	XII '15	XII '16	XII '17	XII '18	XII '19	XII '20	XII '21	XII '22	XII '23
	w procentach																										
Ogólne odprężenie i zadowolenie, wiara, że będzie lepiej	2	7	3	4	3	5	4	6	7	6	12	11	6	7	4	4	6	6	11	7	10	9	11	4	4	4	10
Pewne odprężenie i zadowolenie, że jest trochę lepiej	14	22	8	7	5	6	6	14	16	19	30	19	21	22	15	12	13	19	19	23	32	33	33	19	16	9	27
Apatia, rezygnacja, pogodzenie się z losem	17	11	15	11	12	13	14	17	12	15	12	14	14	16	14	13	15	19	13	13	15	14	12	12	16	9	13
Lęk, obawa, co przyniesie przyszłość, niepewność jutra	42	40	49	48	51	51	47	39	41	36	29	35	41	39	47	50	40	36	38	37	28	28	30	44	45	60	37
Ogólne niezadowolenie, brak wiary w jakąkolwiek poprawę	22	7	22	23	26	22	26	19	19	17	10	16	15	13	17	18	21	17	14	13	9	10	9	15	14	14	7
Określił(a)bym to inaczej	1	3	1	1	0	0	0	0	1	0	1	2	2	0	1	1	3	1	1	3	2	2	2	4	2	2	1
Trudno powiedzieć	4	9	2	6	3	3	3	5	4	6	6	2	1	3	2	2	2	2	4	4	4	3	3	4	3	2	5

RYS. 5. Oceny nastrojów środowiskowych



* Zsumowano odsetki odpowiedzi: „Pewne odprężenie i zadowolenie, że jest trochę lepiej”, „Ogólne odprężenie i zadowolenie, wiara, że będzie lepiej”

** Zsumowano odsetki odpowiedzi: „Lęk, obawa, co przyniesie przyszłość, niepewność jutra”, „Ogólne niezadowolenie, brak wiary w jakąkolwiek poprawę” i „Apatia, rezygnacja, pogodzenie się z losem”

Pominięto odpowiedzi „Określił(a)bym to inaczej” oraz „Trudno powiedzieć”

Obraz nastrojów środowiskowych różnicuje położenie społeczno-ekonomiczne, w mniejszym stopniu także wielkość miejsca zamieszkania oraz wiek. Emocje pozytywne stosunkowo najczęściej zauważają w swoim otoczeniu osoby lepiej wykształcone i sytuowane (ogółem 48% badanych z wyższym wykształceniem, 52% ankietowanych o miesięcznych dochodach *per capita* od 4000 zł wzwyż), a także mieszkańcy dużych miast (52%) i ludzie młodzi: do 34 roku życia (44%), najrzadziej zaś badani z wykształceniem podstawowym lub gimnazjalnym (18%), respondenci o miesięcznych dochodach *per capita* poniżej 1500 zł (23%) i źle oceniający swoje warunki materialne (19%), mieszkańcy wsi (31%), a szczególnie rolnicy (13%) oraz osoby w wieku 65+ (30%). Badani o niższym statusie społeczno-ekonomicznym, mieszkańcy wsi oraz starsi respondenci częściej niż inni mówią o negatywnych emocjach w swoim środowisku, szczególnie dostrzegają je ankietowani o najniższych dochodach *per capita* (73%), źle oceniający swoje warunki bytowe (78%) oraz rolnicy (89%).

Postrzeżenie nastrojów środowiskowych wiąże się także z orientacją polityczną i – szerzej – światopoglądową. Inaczej niż rok temu emocje pozytywne częściej zauważają w swoim środowisku badani deklarujący lewicowe (50%) niż prawicowe poglądy polityczne (28%) i odwrotnie: w ciemnych barwach stan nastrojów społecznych częściej rysują badani identyfikujący się z prawicą (67%) niż z lewicą (46%). Podobnie im mniejsze zaangażowanie w praktyki religijne, tym bardziej optymistyczny obraz nastrojów środowiskowych (pozytywne emocje dostrzega 48% osób w ogóle nieprakty-

kujących i 22% praktykujących kilka razy w tygodniu, negatywne – odpowiednio 47% i 71% z nich). W elektoratach znacząco lepiej niż inni stan nastrojów w swoim otoczeniu opisują wyborcy aktualnie rządzącej koalicji niż zwolennicy Prawa i Sprawiedliwości oraz Konfederacji.

TABELA 6

Potencjalne elektoraty	Jak ocenił(a)by Pan(i), ogólnie rzecz biorąc, obecne nastroje wśród ludzi, z którymi styka się Pan(i) na co dzień w zakładzie pracy, miejscu (środowisku) zamieszkania?			
	Pozytywne oceny*	Negatywne oceny**	Określił(a)bym to inaczej	Trudno powiedzieć
	w procentach			
Koalicja Obywatelska	59	37	1	2
Lewica	52	46	2	0
Trzecia Droga	52	45	0	3
Konfederacja WiN	30	68	0	2
Prawo i Sprawiedliwość	20	74	2	4

* Zsumowano odsetki odpowiedzi: „Pewne odprężenie i zadowolenie, że jest trochę lepiej”, „Ogólne odprężenie i zadowolenie, wiara, że będzie lepiej”

** Zsumowano odsetki odpowiedzi: „Lęk, obawa, co przyniesie przyszłość, niepewność jutra”, „Ogólne niezadowolenie, brak wiary w jakąkolwiek poprawę” i „Apatia, rezygnacja, pogodzenie z losem”

Miniony rok miał przełomowe znaczenie dla zbiorowego samopoczucia Polaków diagnozowanego na podstawie postrzeganych nastrojów w otoczeniu badanych. Skala zmian w ocenach nastrojów środowiskowych była bowiem wyjątkowo duża. Z obserwacji badanych wynika, że w ciągu ostatniego roku w otoczeniu respondentów wyraźnie ubyło negatywnych emocji, przede wszystkim takich jak lęk, obawa przed tym, co przyniesie przyszłość, wyraźnie częściej odczuwalne jest też odprężenie, zadowolenie z tego, co jest lub co nadchodzi. Postrzegane nastroje społeczne nadal nie dorównują jednak tym z lat 2017–2019.

Polepszeniu nastrojów środowiskowych towarzyszy poprawa samopoczucia psychicznego określonego na podstawie częstości odczuwania przez respondentów emocji pozytywnych i negatywnych. W minionym roku Polacy znacząco częściej niż w roku 2022 doznawali takich uczuć jak: pewność, że wszystko się dobrze układa, duma z własnych osiągnięć, zadowolenie z tego, że coś się udało, oraz zaciekawienie, podekscytowanie. Wydaje się, że mamy już za sobą okres znaczącego pogorszenia samopoczucia psychicznego związanego m.in. z pandemią Covid-19. Poprawę kondycji psychicznej widać m.in. wśród ludzi młodych, dla których doświadczenie pandemii i obostrzeń z nią związanych okazało się szczególnie trudne. Niezmiennie najgorsze samopoczucie obserwujemy wśród osób źle oceniających swoje warunki materialne.

Opracowała

Beata Roguska

TABELA 1

		Jak często w ciągu mijającego roku doznawał(a) Pan(i) następujących uczuć? Czuł(a) się Pan(i) nieszczęśliwy(a), był(a) Pan(i) w depresji		Liczba osób
		Często, bardzo często	Rzadko, prawie wcale	
		%	%	
Ogółem		20	80	950
Płeć	Mężczyźni	18	82	449
	Kobiety	22	78	501
Wiek	18–24 lata	28	72	91
	25–34	17	83	143
	35–44	22	78	187
	45–54	22	78	156
	55–64	17	83	144
	65 lat i więcej	19	81	228
	Miejsce zamieszkania	Wieś	18	82
Miasto do 19 999		21	79	135
20 000 – 99 999		18	82	184
100 000 – 499 999		19	81	134
500 000 i więcej mieszk.		32	68	106
Wykształcenie	Podstawowe / gimnazjalne	30	70	133
	Zasadnicze zawodowe	17	83	205
	Średnie	18	82	340
	Wyższe	21	79	270
Grupa społeczna i zawodowa	Kadra kier., spec. z wyższym wyksz.	15	85	126
	Średni personel, technicy	16	84	54
	Pracownicy adm.-biurowi	19	81	67
	Pracownicy usług	19	81	81
	Robotnicy wykwalifikowani	14	86	108
	Robotnicy niewykwalifik.	26	74	27
	Rolnicy	41	59	40
	Pracujący na własny rach.	38	62	38
	Bezrobotni	20	80	14
	Emeryci	17	83	250
	Renciści	28	72	49
	Uczniowie i studenci	27	73	47
	Zajmujący się domem i inni	25	75	49
Pracuje w:	inst. państw., publicznej	16	84	141
	spółce właścicieli prywatnych i państwa	14	86	107
	sekt. pryw. poza rolnict.	22	78	248
	prywatnym gosp. rolnym	37	63	44
Dochody na jedną osobę	Do 1499 zł	45	55	86
	Od 1500 zł do 1999 zł	13	87	124
	Od 2000 zł do 2999 zł	15	85	199
	Od 3000 zł do 3999 zł	15	85	123
	4000 zł i więcej	23	77	149
	Trudno powiedzieć	29	71	92
	Odmowa odpowiedzi	15	85	177
Ocena własnych war. mater.	Złe	58	42	52
	Średnie	26	74	357
	Dobre	13	87	541
Udział w prakt. religijnych	Kilka razy w tygodniu	12	88	47
	Raz w tygodniu	15	85	315
	1–2 razy w miesiącu	14	86	128
	Kilka razy w roku	22	78	249
	W ogóle nie uczestniczy	34	66	199
Poglądy polityczne	Lewica	26	74	221
	Centrum	16	84	229
	Prawica	20	80	366
	Trudno powiedzieć	14	86	107

TABELA 2

		Jak często w ciągu mijającego roku doznawał(a) Pan(i) następujących uczuć? Był(a) Pan(i) dumny(a) ze swoich osiągnięć		Liczba osób
		Często, bardzo często	Rzadko, prawie wcale	
		%	%	
Ogółem		55	45	944
Płeć	Mężczyźni	52	48	448
	Kobiety	58	42	496
Wiek	18–24 lata	67	33	91
	25–34	65	35	142
	35–44	60	40	186
	45–54	51	49	156
	55–64	47	53	145
	65 lat i więcej	49	51	224
Miejsce zamieszkania	Wieś	56	44	392
	Miasto do 19 999	53	47	137
	20 000 – 99 999	60	40	181
	100 000 – 499 999	53	47	129
	500 000 i więcej mieszk.	51	49	104
Wykształcenie	Podstawowe / gimnazjalne	48	52	129
	Zasadnicze zawodowe	47	53	205
	Średnie	56	44	342
	Wyższe	64	36	268
Grupa społeczna i zawodowa	Kadra kier., spec. z wyższym wyksz.	72	28	127
	Średni personel, technicy	58	42	51
	Pracownicy adm.-biurowi	44	56	66
	Pracownicy usług	61	39	81
	Robotnicy wykwalifikowani	65	35	107
	Robotnicy niewykwalifik.	47	53	27
	Rolnicy	56	44	40
	Pracujący na własny rach.	48	52	39
	Bezrobotni	52	48	14
	Emeryci	49	51	246
	Renciści	36	64	47
	Uczniowie i studenci	64	36	47
	Zajmujący się domem i inni	44	56	50
Pracuje w:	inst. państw., publicznej	62	38	141
	spółce właścicieli prywatnych i państwa	70	30	107
	sekt. prywat. poza rolnict.	56	44	246
	prywatnym gosp. rolnym	54	46	44
Dochody na jedną osobę	Do 1499 zł	42	58	86
	Od 1500 zł do 1999 zł	55	45	123
	Od 2000 zł do 2999 zł	53	47	198
	Od 3000 zł do 3999 zł	62	38	122
	4000 zł i więcej	60	40	149
	Trudno powiedzieć	60	40	91
	Odmowa odpowiedzi	53	47	175
Ocena własnych war. mater.	Złe	23	77	51
	Średnie	42	58	354
	Dobre	67	33	539
Udział w prakt. religijnych	Kilka razy w tygodniu	57	43	43
	Raz w tygodniu	55	45	315
	1–2 razy w miesiącu	62	38	130
	Kilka razy w roku	59	41	250
	W ogóle nie uczestniczy	45	55	195
Poglądy polityczne	Lewica	59	41	219
	Centrum	61	39	225
	Prawica	53	47	362
	Trudno powiedzieć	43	57	109

TABELA 3

		Jak często w ciągu mijającego roku doznawał(a) Pan(i) następujących uczuć? Poczul(a) Pan(i) pewność, że wszystko układa się dobrze		Liczba osób
		Często, bardzo często	Rzadko, prawie wcale	
		%	%	
Ogółem		55	45	950
Płeć	Mężczyźni	52	48	449
	Kobiety	58	42	501
Wiek	18–24 lata	62	38	91
	25–34	55	45	145
	35–44	58	42	186
	45–54	55	45	155
	55–64	48	52	145
	65 lat i więcej	54	46	229
Miejsce zamieszkania	Wieś	57	43	392
	Miasto do 19 999	56	44	135
	20 000 – 99 999	59	41	184
	100 000 – 499 999	54	46	136
	500 000 i więcej mieszk.	41	59	104
Wykształcenie	Podstawowe / gimnazjalne	49	51	133
	Zasadnicze zawodowe	53	47	204
	Średnie	57	43	343
	Wyższe	57	43	270
Grupa społeczna i zawodowa	Kadra kier., spec. z wyższym wyksz.	62	38	127
	Średni personel, technicy	47	53	54
	Pracownicy adm.-biurowi	57	43	67
	Pracownicy usług	65	35	82
	Robotnicy wykwalifikowani	60	40	107
	Robotnicy niewykwalifik.	50	50	26
	Rolnicy	50	50	40
	Pracujący na własny rach.	48	52	38
	Bezrobotni	32	68	14
	Emeryci	55	45	251
	Renciści	41	59	49
	Uczniowie i studenci	57	43	47
	Zajmujący się domem i inni	45	55	50
Pracuje w:	inst. państw., publicznej	58	42	141
	spółce właścicieli prywatnych i państwa	69	31	107
	sekt. pryw. poza rolnict.	55	45	247
	prywatnym gosp. rolnym	49	51	44
Dochody na jedną osobę	Do 1499 zł	35	65	86
	Od 1500 zł do 1999 zł	53	47	124
	Od 2000 zł do 2999 zł	59	41	200
	Od 3000 zł do 3999 zł	56	44	124
	4000 zł i więcej	57	43	149
	Trudno powiedzieć	47	53	93
	Odmowa odpowiedzi	64	36	174
Ocena własnych war. mater.	Złe	13	87	52
	Średnie	40	60	357
	Dobre	69	31	541
Udział w prakt. religijnych	Kilka razy w tygodniu	65	35	47
	Raz w tygodniu	56	44	315
	1–2 razy w miesiącu	60	40	130
	Kilka razy w roku	57	43	247
	W ogóle nie uczestniczy	44	56	201
Poglądy polityczne	Lewica	55	45	221
	Centrum	61	39	229
	Prawica	54	46	366
	Trudno powiedzieć	48	52	110

TABELA 4

		Jak często w ciągu mijającego roku doznawał(a) Pan(i) następujących uczuć? Czuł(a) się Pan(i) zniechęcony(a), znużony(a)		Liczba osób
		Często, bardzo często	Rzadko, prawie wcale	
		%	%	
Ogółem		32	68	950
Płeć	Mężczyźni	29	71	450
	Kobiety	34	66	499
Wiek	18–24 lata	40	60	90
	25–34	38	62	145
	35–44	26	74	186
	45–54	31	69	155
	55–64	33	67	146
	65 lat i więcej	28	72	228
Miejsce zamieszkania	Wieś	26	74	389
	Miasto do 19 999	31	69	135
	20 000 – 99 999	33	67	184
	100 000 – 499 999	37	63	136
	500 000 i więcej mieszk.	42	58	106
Wykształcenie	Podstawowe / gimnazjalne	37	63	133
	Zasadnicze zawodowe	27	73	202
	Średnie	30	70	342
	Wyższe	35	65	272
Grupa społeczna i zawodowa	Kadra kier., spec. z wyższym wyksz.	29	71	127
	Średni personel, technicy	38	62	54
	Pracownicy adm.-biurowi	37	63	66
	Pracownicy usług	27	73	82
	Robotnicy wykwalifikowani	21	79	107
	Robotnicy niewykwalifik.	32	68	27
	Rolnicy	42	58	39
	Pracujący na własny rach.	37	63	39
	Bezrobotni	34	66	14
	Emeryci	29	71	250
	Renciści	42	58	49
	Uczniowie i studenci	44	56	47
	Zajmujący się domem i inni	37	63	50
Pracuje w:	inst. państw., publicznej	29	71	142
	spółce właścicieli prywatnych i państwa	21	79	107
	sekt. pryw. poza rolnict.	33	67	247
	prywatnym gosp. rolnym	38	62	43
Dochody na jedną osobę	Do 1499 zł	45	55	86
	Od 1500 zł do 1999 zł	23	77	123
	Od 2000 zł do 2999 zł	28	72	200
	Od 3000 zł do 3999 zł	34	66	124
	4000 zł i więcej	33	67	150
	Trudno powiedzieć	46	54	92
	Odmowa odpowiedzi	25	75	174
Ocena własnych war. mater.	Złe	76	24	52
	Średnie	40	60	360
	Dobre	22	78	538
Udział w prakt. religijnych	Kilka razy w tygodniu	30	70	47
	Raz w tygodniu	27	73	314
	1–2 razy w miesiącu	22	78	129
	Kilka razy w roku	28	72	249
	W ogóle nie uczestniczy	50	50	200
Poglądy polityczne	Lewica	38	62	220
	Centrum	26	74	230
	Prawica	30	70	366
	Trudno powiedzieć	33	67	108

TABELA 5

		Jak często w ciągu mijającego roku doznawał(a) Pan(i) następujących uczuć? Był(a) Pan(i) zdenerwowany(a), rozdrażniony(a)		Liczba osób
		Często, bardzo często	Rzadko, prawie wcale	
		%	%	
Ogółem		43	57	951
Płeć	Mężczyźni	38	62	452
	Kobiety	47	53	499
Wiek	18–24 lata	52	48	91
	25–34	52	48	144
	35–44	44	56	186
	45–54	40	60	155
	55–64	37	63	145
	65 lat i więcej	37	63	230
Miejsce zamieszkania	Wieś	40	60	390
	Miasto do 19 999	35	65	137
	20 000 – 99 999	43	57	183
	100 000 – 499 999	47	53	136
	500 000 i więcej mieszk.	55	45	106
Wykształcenie	Podstawowe / gimnazjalne	39	61	134
	Zasadnicze zawodowe	40	60	204
	Średnie	41	59	344
	Wyższe	49	51	269
Grupa społeczna i zawodowa	Kadra kier., spec. z wyższym wyksz.	44	56	127
	Średni personel, technicy	43	57	54
	Pracownicy adm.-biurowi	54	46	66
	Pracownicy usług	39	61	82
	Robotnicy wykwalifikowani	34	66	107
	Robotnicy niewykwalifik.	47	53	27
	Rolnicy	75	25	39
	Pracujący na własny rach.	43	57	38
	Bezrobotni	57	43	14
	Emeryci	36	64	252
	Renciści	37	63	49
	Uczniowie i studenci	47	53	47
	Zajmujący się domem i inni	49	51	50
Pracuje w:	inst. państw., publicznej	35	65	142
	spółce właścicieli prywatnych i państwa	44	56	107
	sekt. pryw. poza rolnict.	44	56	247
	prywatnym gosp. rolnym	71	29	43
Dochody na jedną osobę	Do 1499 zł	57	43	86
	Od 1500 zł do 1999 zł	44	56	124
	Od 2000 zł do 2999 zł	39	61	200
	Od 3000 zł do 3999 zł	45	55	124
	4000 zł i więcej	39	61	148
	Trudno powiedzieć	54	46	93
	Odmowa odpowiedzi	35	65	175
Ocena własnych war. mater.	Złe	63	37	52
	Średnie	48	52	360
	Dobre	37	63	539
Udział w prakt. religijnych	Kilka razy w tygodniu	38	62	47
	Raz w tygodniu	41	59	315
	1–2 razy w miesiącu	38	62	130
	Kilka razy w roku	41	59	249
	W ogóle nie uczestniczy	52	48	200
Poglądy polityczne	Lewica	50	50	220
	Centrum	40	60	229
	Prawica	39	61	366
	Trudno powiedzieć	43	57	109

TABELA 6

		Jak często w ciągu mijającego roku doznawał(a) Pan(i) następujących uczuć? Czuł(a) się Pan(i) bezzadny(a)		Liczba osób
		Często, bardzo często	Rzadko, prawie wcale	
		%	%	
Ogółem		27	73	953
Płeć	Mężczyźni	18	82	451
	Kobiety	34	66	502
Wiek	18–24 lata	37	63	91
	25–34	25	75	145
	35–44	21	79	185
	45–54	24	76	156
	55–64	25	75	144
	65 lat i więcej	31	69	231
Miejsce zamieszkania	Wieś	24	76	392
	Miasto do 19 999	25	75	137
	20 000 – 99 999	28	72	184
	100 000 – 499 999	29	71	136
	500 000 i więcej mieszk.	35	65	106
Wykształcenie	Podstawowe / gimnazjalne	36	64	134
	Zasadnicze zawodowe	25	75	205
	Średnie	23	77	343
	Wyższe	28	72	271
Grupa społeczna i zawodowa	Kadra kier., spec. z wyższym wyksz.	20	80	127
	Średni personel, technicy	25	75	53
	Pracownicy adm.-biurowi	25	75	67
	Pracownicy usług	26	74	82
	Robotnicy wykwalifikowani	12	88	108
	Robotnicy niewykwalifik.	21	79	27
	Rolnicy	52	48	40
	Pracujący na własny rach.	31	69	38
	Bezrobotni	41	59	14
	Emeryci	30	70	253
	Renciści	28	72	47
	Uczniowie i studenci	38	62	47
	Zajmujący się domem i inni	28	72	50
Pracuje w:	inst. państw., publicznej	23	77	142
	spółce właścicieli prywatnych i państwa	17	83	107
	sekt. pryw. poza rolnict.	23	77	248
	prywatnym gosp. rolnym	47	53	44
Dochody na jedną osobę	Do 1499 zł	44	56	86
	Od 1500 zł do 1999 zł	26	74	123
	Od 2000 zł do 2999 zł	22	78	200
	Od 3000 zł do 3999 zł	27	73	124
	4000 zł i więcej	27	73	149
	Trudno powiedzieć	36	64	94
	Odmowa odpowiedzi	19	81	177
Ocena własnych war. mater.	Złe	65	35	52
	Średnie	34	66	361
	Dobre	19	81	541
Udział w prakt. religijnych	Kilka razy w tygodniu	32	68	47
	Raz w tygodniu	20	80	317
	1–2 razy w miesiącu	25	75	129
	Kilka razy w roku	25	75	250
	W ogóle nie uczestniczy	40	60	199
Poglądy polityczne	Lewica	32	68	221
	Centrum	24	76	229
	Prawica	26	74	366
	Trudno powiedzieć	21	79	109

TABELA 7

		Jak często w ciągu mijającego roku doznawał(a) Pan(i) następujących uczuć? Ogarniała Pana(ią) wściekłość, miał(a) Pan(i) ochotę, aby wszystko rozwalić		Liczba osób
		Często, bardzo często	Rzadko, prawie wcale	
		%	%	
Ogółem		17	83	953
Płeć	Mężczyźni	14	86	450
	Kobiety	20	80	502
Wiek	18–24 lata	20	80	91
	25–34	17	83	145
	35–44	18	82	186
	45–54	16	84	155
	55–64	15	85	146
	65 lat i więcej	18	82	228
Miejsce zamieszkania	Wieś	16	84	391
	Miasto do 19 999	16	84	135
	20 000 – 99 999	17	83	185
	100 000 – 499 999	19	81	136
	500 000 i więcej mieszk.	21	79	106
Wykształcenie	Podstawowe / gimnazjalne	22	78	134
	Zasadnicze zawodowe	15	85	207
	Średnie	18	82	342
	Wyższe	16	84	270
Grupa społeczna i zawodowa	Kadra kier., spec. z wyższym wyksz.	17	83	126
	Średni personel, technicy	7	93	54
	Pracownicy adm.-biurowi	16	84	67
	Pracownicy usług	14	86	82
	Robotnicy wykwalifikowani	15	85	108
	Robotnicy niewykwalifik.	12	88	27
	Rolnicy	36	64	40
	Pracujący na własny rach.	25	75	38
	Bezrobotni	18	82	14
	Emeryci	18	82	252
	Renciści	15	85	49
	Uczniowie i studenci	17	83	47
	Zajmujący się domem i inni	22	78	48
Pracuje w:	inst. państw., publicznej	14	86	142
	spółce właścicieli prywatnych i państwa	22	78	106
	sekt. pryw. poza rolnict.	14	86	248
	prywatnym gosp. rolnym	32	68	44
Dochody na jedną osobę	Do 1499 zł	28	72	86
	Od 1500 zł do 1999 zł	20	80	123
	Od 2000 zł do 2999 zł	10	90	200
	Od 3000 zł do 3999 zł	17	83	124
	4000 zł i więcej	21	79	149
	Trudno powiedzieć	24	76	94
Ocena własnych war. mater.	Odmowa odpowiedzi	12	88	176
	Złe	35	65	51
	Średnie	20	80	360
Udział w prakt. religijnych	Dobre	13	87	541
	Kilka razy w tygodniu	16	84	47
	Raz w tygodniu	15	85	317
	1–2 razy w miesiącu	20	80	130
	Kilka razy w roku	16	84	247
	W ogóle nie uczestniczy	20	80	201
Poglądy polityczne	Lewica	20	80	221
	Centrum	17	83	228
	Prawica	16	84	368
	Trudno powiedzieć	17	83	110

TABELA 8

		Jak często w ciągu mijającego roku doznawał(a) Pan(i) następujących uczuć? Był(a) Pan(i) zadowolony(a), bo coś się udało, powiodło się w życiu		Liczba osób
		Często, bardzo często	Rzadko, prawie wcale	
		%	%	
Ogółem		60	40	949
Płeć	Mężczyźni	58	42	449
	Kobiety	61	39	500
Wiek	18–24 lata	71	29	91
	25–34	63	37	145
	35–44	65	35	187
	45–54	59	41	154
	55–64	52	48	144
	65 lat i więcej	54	46	227
Miejsce zamieszkania	Wieś	59	41	393
	Miasto do 19 999	57	43	134
	20 000 – 99 999	63	37	182
	100 000 – 499 999	63	37	134
	500 000 i więcej mieszk.	56	44	106
Wykształcenie	Podstawowe / gimnazjalne	53	47	133
	Zasadnicze zawodowe	55	45	204
	Średnie	62	38	341
	Wyższe	64	36	271
Grupa społeczna i zawodowa	Kadra kier., spec. z wyższym wyksz.	75	25	127
	Średni personel, technicy	58	42	53
	Pracownicy adm.-biurowi	61	39	67
	Pracownicy usług	63	37	81
	Robotnicy wykwalifikowani	65	35	107
	Robotnicy niewykwalifik.	40	60	27
	Rolnicy	49	51	40
	Pracujący na własny rach.	49	51	38
	Bezrobotni	45	55	14
	Emeryci	53	47	249
	Renciści	51	49	49
	Uczniowie i studenci	74	26	47
	Zajmujący się domem i inni	61	39	50
Pracuje w:	inst. państw., publicznej	68	32	142
	spółce właścicieli prywatnych i państwa	71	29	107
	sekt. prywat. poza rolnict.	59	41	246
	prywatnym gosp. rolnym	50	50	44
Dochody na jedną osobę	Do 1499 zł	46	54	86
	Od 1500 zł do 1999 zł	67	33	124
	Od 2000 zł do 2999 zł	61	39	199
	Od 3000 zł do 3999 zł	58	42	124
	4000 zł i więcej	63	37	148
	Trudno powiedzieć	59	41	93
Ocena własnych war. mater.	Odmowa odpowiedzi	58	42	174
	Złe	41	59	52
	Średnie	47	53	356
Udział w prakt. religijnych	Dobre	70	30	541
	Kilka razy w tygodniu	67	33	46
	Raz w tygodniu	59	41	315
	1–2 razy w miesiącu	61	39	129
	Kilka razy w roku	62	38	248
	W ogóle nie uczestniczy	55	45	199
Poglądy polityczne	Lewica	59	41	220
	Centrum	67	33	229
	Prawica	60	40	365
	Trudno powiedzieć	48	52	108

TABELA 9

		Jak często w ciągu mijającego roku doznawał(a) Pan(i) następujących uczuć? Był(a) Pan(i) szczególnie czymś zaciekawiony(a), zainteresowany(a), podeksycytowany(a)		Liczba osób
		Często, bardzo często	Rzadko, prawie wcale	
		%	%	
Ogółem		51	49	951
Płeć	Mężczyźni	53	47	449
	Kobiety	49	51	502
Wiek	18–24 lata	78	22	91
	25–34	61	39	147
	35–44	54	46	185
	45–54	45	55	155
	55–64	41	59	145
	65 lat i więcej	42	58	228
Miejsce zamieszkania	Wieś	44	56	392
	Miasto do 19 999	53	47	136
	20 000 – 99 999	59	41	183
	100 000 – 499 999	51	49	136
	500 000 i więcej mieszk.	61	39	104
Wykształcenie	Podstawowe / gimnazjalne	40	60	135
	Zasadnicze zawodowe	35	65	204
	Średnie	58	42	341
	Wyższe	60	40	271
Grupa społeczna i zawodowa	Kadra kier., spec. z wyższym wyksz.	66	34	127
	Średni personel, technicy	49	51	54
	Pracownicy adm.-biurowi	60	40	66
	Pracownicy usług	50	50	81
	Robotnicy wykwalifikowani	58	42	106
	Robotnicy niewykwalifik.	35	65	27
	Rolnicy	50	50	40
	Pracujący na własny rach.	46	54	39
	Bezrobotni	30	70	14
	Emeryci	40	60	250
	Renciści	33	67	49
	Uczniowie i studenci	82	18	47
	Zajmujący się domem i inni	54	46	51
Pracuje w:	inst. państw., publicznej	55	45	142
	spółce właścicieli prywatnych i państwa	61	39	107
	sekt. prywat. poza rolnict.	55	45	246
	prywatnym gosp. rolnym	46	54	44
Dochody na jedną osobę	Do 1499 zł	40	60	86
	Od 1500 zł do 1999 zł	47	53	123
	Od 2000 zł do 2999 zł	43	57	200
	Od 3000 zł do 3999 zł	59	41	123
	4000 zł i więcej	52	48	150
	Trudno powiedzieć	59	41	94
Ocena własnych war. mater.	Odmowa odpowiedzi	57	43	175
	Złe	46	54	52
	Średnie	41	59	358
Udział w prakt. religijnych	Dobre	58	42	541
	Kilka razy w tygodniu	56	44	46
	Raz w tygodniu	45	55	315
	1–2 razy w miesiącu	57	43	128
	Kilka razy w roku	52	48	250
	W ogóle nie uczestniczy	52	48	200
Poglądy polityczne	Lewica	55	45	219
	Centrum	56	44	230
	Prawica	50	50	366
	Trudno powiedzieć	34	66	109

TABELA 10

		Jak często w ciągu mijającego roku doznawał(a) Pan(i) następujących uczuć? Czuł(a) się Pan(i) jako obywatel(ka) wyraźnie lekceważony(a) przez władzę		Liczba osób
		Często, bardzo często	Rzadko, prawie wcale	
		%	%	
Ogółem		44	56	929
Płeć	Mężczyźni	43	57	437
	Kobiety	46	54	491
Wiek	18–24 lata	47	53	89
	25–34	60	40	140
	35–44	48	52	180
	45–54	57	43	152
	55–64	34	66	140
	65 lat i więcej	29	71	228
Miejsce zamieszkania	Wieś	38	62	380
	Miasto do 19 999	45	55	134
	20 000 – 99 999	46	54	182
	100 000 – 499 999	51	49	130
	500 000 i więcej mieszk.	54	46	102
Wykształcenie	Podstawowe / gimnazjalne	33	67	134
	Zasadnicze zawodowe	31	69	202
	Średnie	46	54	331
	Wyższe	58	42	262
Grupa społeczna i zawodowa	Kadra kier., spec. z wyższym wyksz.	55	45	123
	Średni personel, technicy	47	53	51
	Pracownicy adm.-biurowi	59	41	63
	Pracownicy usług	46	54	80
	Robotnicy wykwalifikowani	40	60	105
	Robotnicy niewykwalifik.	55	45	26
	Rolnicy	51	49	39
	Pracujący na własny rach.	57	43	38
	Bezrobotni	22	78	14
	Emeryci	31	69	248
	Renciści	38	62	49
	Uczniowie i studenci	53	47	45
	Zajmujący się domem i inni	50	50	48
Pracuje w:	inst. państw., publicznej	49	51	136
	spółce właścicieli prywatnych i państwa	51	49	103
	sekt. prywat. poza rolnict.	52	48	242
	prywatnym gosp. rolnym	47	53	43
Dochody na jedną osobę	Do 1499 zł	43	57	85
	Od 1500 zł do 1999 zł	34	66	121
	Od 2000 zł do 2999 zł	38	62	193
	Od 3000 zł do 3999 zł	45	55	120
	4000 zł i więcej	52	48	147
	Trudno powiedzieć	51	49	93
Ocena własnych war. mater.	Odmowa odpowiedzi	48	52	170
	Złe	66	34	50
	Średnie	48	52	351
Udział w prakt. religijnych	Dobre	40	60	528
	Kilka razy w tygodniu	25	75	46
	Raz w tygodniu	32	68	310
	1–2 razy w miesiącu	32	68	124
	Kilka razy w roku	52	48	245
Poglądy polityczne	W ogóle nie uczestniczy	67	33	194
	Lewica	66	34	217
	Centrum	50	50	219
	Prawica	30	70	361
	Trudno powiedzieć	33	67	107

TABELA 11

		Jak często w ciągu mijającego roku doznawał(a) Pan(i) następujących uczuć? Myślał(a) Pan(i) o popełnieniu samobójstwa		Liczba osób
		Często, bardzo często	Rzadko, prawie wcale	
		%	%	
Ogółem		1	99	930
Płeć	Mężczyźni	1	99	441
	Kobiety	1	99	489
Wiek	18–24 lata	4	96	89
	25–34		100	141
	35–44	1	99	182
	45–54	1	99	152
	55–64	0	100	145
	65 lat i więcej	0	100	222
	Miejsce zamieszkania	Wieś	0	100
Miasto do 19 999		2	98	135
20 000 – 99 999			100	178
100 000 – 499 999		1	99	133
500 000 i więcej mieszk.		3	97	100
Wykształcenie	Podstawowe / gimnazjalne	1	99	132
	Zasadnicze zawodowe	0	100	205
	Średnie	1	99	334
	Wyższe	0	100	259
Grupa społeczna i zawodowa	Kadra kier., spec. z wyższym wyksz.		100	120
	Średni personel, technicy		100	53
	Pracownicy adm.-biurowi		100	66
	Pracownicy usług	2	98	80
	Robotnicy wykwalifikowani		100	107
	Robotnicy niewykwalifik.		100	27
	Rolnicy		100	40
	Pracujący na własny rach.	4	96	37
	Bezrobotni	5	95	14
	Emeryci	0	100	244
	Renciści		100	49
	Uczniowie i studenci	6	94	46
	Zajmujący się domem i inni		100	48
	Pracuje w:	inst. państw., publicznej	1	99
spółce właścicieli prywatnych i państwa			100	105
sekt. pryw. poza rolnict.		1	99	242
prywatnym gosp. rolnym			100	44
Dochody na jedną osobę	Do 1499 zł		100	84
	Od 1500 zł do 1999 zł		100	124
	Od 2000 zł do 2999 zł		100	198
	Od 3000 zł do 3999 zł	1	99	121
	4000 zł i więcej	2	98	141
	Trudno powiedzieć	0	100	92
	Odmowa odpowiedzi	2	98	171
Ocena własnych war. mater.	Złe		100	52
	Średnie	1	99	349
	Dobre	1	99	529
Udział w prakt. religijnych	Kilka razy w tygodniu		100	47
	Raz w tygodniu	1	99	311
	1–2 razy w miesiącu	1	99	124
	Kilka razy w roku	0	100	245
	W ogóle nie uczestniczy	1	99	193
Poglądy polityczne	Lewica	2	98	213
	Centrum	1	99	226
	Prawica	0	100	358
	Trudno powiedzieć	1	99	109

TABELA 12

		Wskaźnik samopoczucia		Liczba osób
		Średnia	Odchylenie standardowe	
Ogółem		2,79	0,48	959
Płeć	Mężczyźni	2,84	0,46	466
	Kobiety	2,74	0,50	493
Wiek	18–24 lata	2,81	0,45	75
	25–34	2,81	0,46	134
	35–44	2,86	0,48	181
	45–54	2,73	0,52	156
	55–64	2,77	0,48	154
	65 lat i więcej	2,78	0,49	259
Miejsce zamieszkania	Wieś	2,80	0,47	383
	Miasto do 19 999	2,80	0,50	164
	20 000 – 99 999	2,82	0,49	206
	100 000 – 499 999	2,76	0,48	140
	500 000 i więcej mieszk.	2,65	0,54	66
Wykształcenie	Podstawowe / gimnazjalne	2,66	0,44	87
	Zasadnicze zawodowe	2,77	0,46	209
	Średnie	2,82	0,48	384
	Wyższe	2,81	0,51	279
Grupa społeczna i zawodowa	Kadra kier., spec. z wyższym wyksz.	2,91	0,47	128
	Średni personel, technicy	2,85	0,52	50
	Pracownicy adm.-biurowi	2,73	0,53	69
	Pracownicy usług	2,80	0,43	79
	Robotnicy wykwalifikowani	2,91	0,42	106
	Robotnicy niewykwalifik.	2,69	0,49	26
	Rolnicy	2,57	0,54	31
	Pracujący na własny rach.	2,72	0,49	41
	Bezrobotni	2,58	0,46	30
	Emeryci	2,79	0,49	276
	Renciści	2,65	0,45	40
	Uczniowie i studenci	2,81	0,47	37
	Zajmujący się domem i inni	2,70	0,52	46
Pracuje w:	inst. państw., publicznej	2,86	0,50	150
	spółce właścicieli prywatnych i państwa	2,92	0,44	99
	sekt. prywat. poza rolnict.	2,79	0,47	244
	prywatnym gosp. rolnym	2,60	0,52	35
Dochody na jedną osobę	Do 1499 zł	2,53	0,54	79
	Od 1500 zł do 1999 zł	2,80	0,45	122
	Od 2000 zł do 2999 zł	2,81	0,43	206
	Od 3000 zł do 3999 zł	2,83	0,49	139
	4000 zł i więcej	2,80	0,49	150
	Trudno powiedzieć	2,69	0,49	87
	Odmowa odpowiedzi	2,89	0,49	176
Ocena własnych war. mater.	Złe	2,22	0,54	48
	Średnie	2,66	0,46	359
	Dobre	2,93	0,43	552
Udział w prakt. religijnych	Kilka razy w tygodniu	2,86	0,47	46
	Raz w tygodniu	2,83	0,45	327
	1–2 razy w miesiącu	2,84	0,46	135
	Kilka razy w roku	2,82	0,48	246
	W ogóle nie uczestniczy	2,62	0,51	191
Poglądy polityczne	Lewica	2,73	0,49	228
	Centrum	2,83	0,44	222
	Prawica	2,81	0,49	377
	Trudno powiedzieć	2,78	0,50	106

TABELA 13

		Jak ocenił(a)by Pan(i), ogólnie rzecz biorąc, obecne nastroje wśród ludzi, z którymi styka się Pan(i) na co dzień w zakładzie pracy, miejscu (środowisku) zamieszkania? Które z następujących określił najlepiej to oddaje?							Liczba osób
		Ogólne odprężenie i zadowolenie, wiara, że będzie lepiej	Pewne odprężenie i zadowolenie, że jest trochę lepiej	Apatia, rezygnacja, pogodzenie się z losem	Lęk, obawa, co przyniesie przyszłość, niepewność jutra	Ogólne niezadowolenie, brak wiary w jakąkolwiek poprawę	Określił(a)bym to inaczej	Trudno powiedzieć	
		%	%	%	%	%	%	%	
7gółem		10	27	13	37	7	1	5	959
Płeć	Mężczyźni	10	26	15	34	9	2	4	452
	Kobiety	10	27	12	40	5	1	5	506
Wiek	18–24 lata	6	39	21	27	6		2	90
	25–34	11	33	20	25	9		2	147
	35–44	11	27	10	40	8	2	2	187
	45–54	9	29	11	38	8	1	5	157
	55–64	12	20	11	47	3	2	6	147
	65 lat i więcej	10	20	12	40	7	3	8	231
Miejsce zamieszkania	Wieś	9	22	12	43	8	1	5	394
	Miasto do 19 999	10	28	15	37	6	1	3	137
	20 000 – 99 999	13	26	16	35	3	3	5	187
	100 000 – 499 999	11	27	13	38	8	0	3	136
	500 000 i więcej mieszk.	11	41	13	18	10	1	7	104
Wykształcenie	Podstawowe / gimnazjalne	7	11	17	40	9	4	12	136
	Zasadnicze zawodowe	9	22	12	46	6	1	4	207
	Średnie	11	27	13	37	8	1	3	342
	Wyższe	12	36	13	30	5	1	3	274
Grupa społeczna i zawodowa	Kadra kier., spec. z wyższym wyksz.	12	34	15	29	6	1	3	127
	Średni personel, technicy	14	36	13	23	10		5	54
	Pracownicy adm.-biurowi	7	34	14	38	5		2	67
	Pracownicy usług	7	30	18	37	4		3	82
	Robotnicy wykwalifikowani	10	29	12	37	9	1	2	108
	Robotnicy niewykwalifik.	21	17	3	49	7	3		27
	Rolnicy	1	12	12	60	17			40
	Pracujący na własny rach.	18	37	7	25	7		5	37
	Bezrobotni	4	15	7	45	15	2	11	14
	Emeryci	12	20	11	41	5	2	8	254
	Renciści	7	18	16	41	4	8	7	49
	Uczniowie i studenci	5	38	29	24	5			47
	Zajmujący się domem i inni	10	16	13	44	11	2	4	51
Pracuje w:	inst. państw., publicznej	7	32	17	33	6	1	4	143
	spółce właścicieli prywatnych i państwa	15	35	13	27	9	1	1	107
	sekt. pryw. poza rolnict.	12	30	11	37	6		4	248
	prywatnym gosp. rolnym	3	15	10	57	15			44
Dochody na jedną osobę	Do 1499 zł	5	18	15	45	13	3	1	86
	Od 1500 zł do 1999 zł	14	21	10	42	8	1	4	124
	Od 2000 zł do 2999 zł	9	28	16	38	4	1	4	200
	Od 3000 zł do 3999 zł	14	23	9	45	5		5	124
	4000 zł i więcej	13	39	10	28	5		4	148
	Trudno powiedzieć	8	19	16	36	10	4	7	94
	Odmowa odpowiedzi	8	27	17	32	8	3	5	181
Ocena własnych war. mater.	Złe	10	9	15	52	11	3		52
	Średnie	8	21	15	41	8	2	6	362
	Dobre	12	32	12	33	6	1	4	545
Udział w prakt. religijnych	Kilka razy w tygodniu	6	16	16	50	5	3	3	47
	Raz w tygodniu	6	22	13	48	5	1	5	320
	1–2 razy w miesiącu	9	32	10	34	8	1	5	130
	Kilka razy w roku	12	27	15	33	7	2	4	250
	W ogóle nie uczestniczy	17	31	13	25	9	1	4	199
Poglądy polityczne	Lewica	17	33	13	27	6	1	3	220
	Centrum	8	38	14	32	6		3	231
	Prawica	9	19	14	46	7	1	3	368
	Trudno powiedzieć	6	16	13	39	9	5	11	112