



Centrum Badania Opinii Społecznej

ul. ŻURAWIA 4 skr. pt. 24

00-955 WARSZAWA 15

SEKRETARIAT: 28-37-04; 29-35-69

ZESPÓŁ REALIZACJI BADAŃ: 40-56-41

Telefon dyżurny 21-34-34

Telex: 816-436

BS/370/133/90

NAJWAŻNIEJSZE PROBLEMY DLA POLSKI I POLAKÓW

W OPINII PUBLICZNEJ

(Spontaniczne wypowiedzi respondentów)

Komunikat z badań

Warszawa, listopad 1990 r.

Pytanie otwarte o najważniejszy obecnie problem dla Polski i Polaków¹ jest systematycznie stosowanym wskaźnikiem w badaniach CBOS. Odpowiedzi na nie nie są sterowane kafeterią czy ograniczone liczbą dopuszczalnych wyborów jak w pytaniach skategoryzowanych. Umożliwia ono poruszanie kwestii z kręgu zainteresowań respondenta, subiektywne wi-dzenie rzeczywistości i to w takich kategoriach, w jakich spotyka się on z nimi w życiu codziennym. Badany przedstawia zazwyczaj sprawy jemu najbliższe, najbardziej drażliwe i bolesne. Można więc przyjąć, że uzyskany rejestr problemów jest bardziej zbliżony, niż w pytaniach zamkniętych, do stanu nastrojów społecznych. Zawiera bardzo różnorodny i niezwykle subiektywny materiał, pozwalający niemniej wyrobić sobie pogląd na temat postrzegania najistotniejszych spraw dla naszego kraju i jego obywateli.

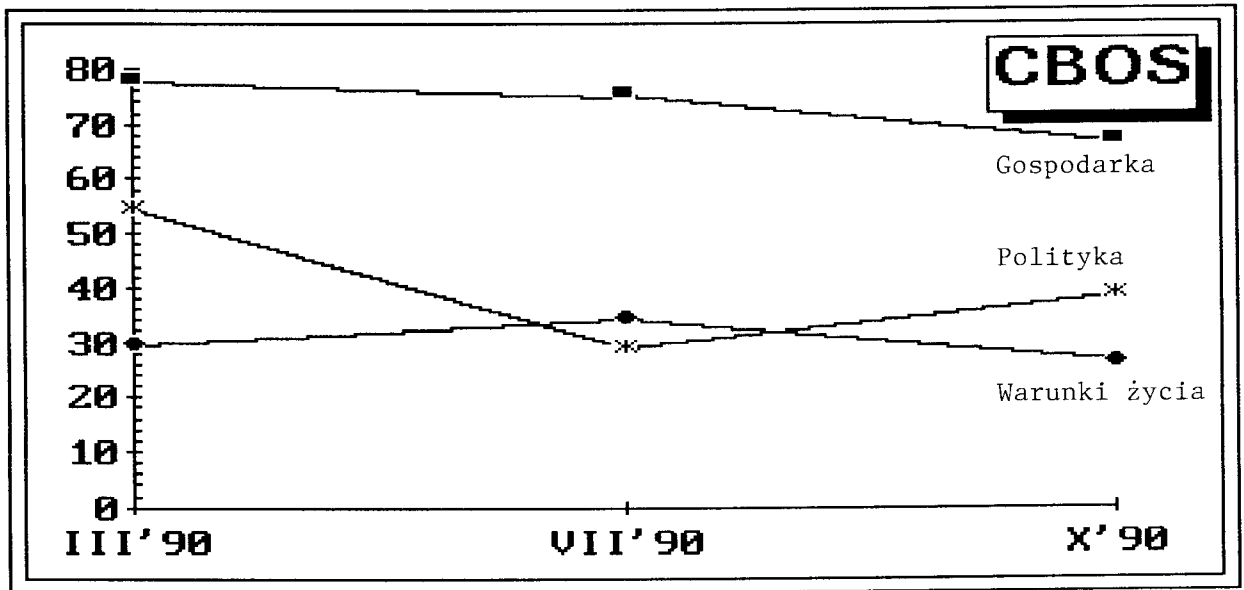
Przedstawiany komunikat jest pewną całością, niemożliwą do bezpośrednich porównań z innymi opracowaniami, w tym również z analizowanego sondażu.

Duże bogactwo wypowiedzi utrudniało przeprowadzenie szczegółowej i precyzyjnie jednoznacznej kategoryzacji, dlatego też pogrupowano je w szersze bloki tematyczne związane z: gospodarką, polityką i warunkami życia.

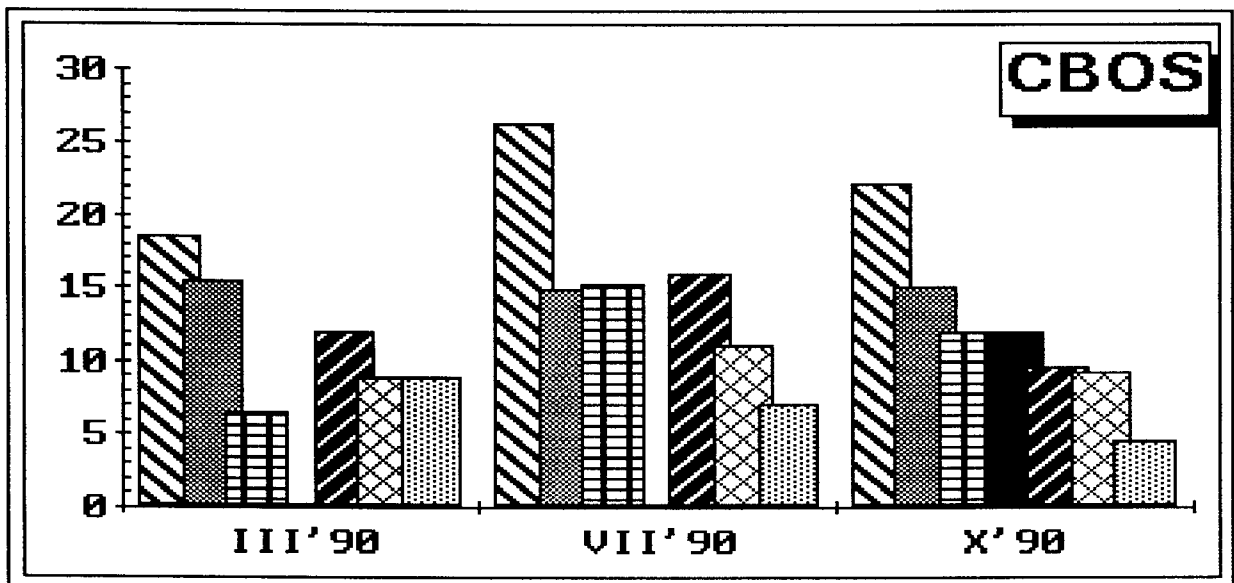
Gospodarka

Otrzymane dane wskazują, że gros najważniejszych dla Polski problemów dotyczy gospodarki - uważa tak większość (66,3%) badanych. Trochę wyższy odsetek uzyskano w badaniach marcowych (77,7%) i lipcowych br. (75%), co może być przyjmowane jako powolna stabilizacja sytuacji gospodarczej w odczuciach badanych. Należałoby również sądzić, że jest to wyraz pojawienia się nowych, bardzo istotnych spraw






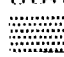

¹ Badanie "Aktualne problemy i wydarzenia" (9) przeprowadzono w dniach 17-23.10.1990 r. na ogólnopolskiej próbie losowej dorosłej ludności (N=1477).



Rys. 1. Zmiany zainteresowania problemami z dziedziny gospodarki, polityki i warunków życia



Rys. 2. Częstość wskazań na najważniejsze problemy dla Polski i Polaków

-  Poprawa gospodarki, odbudowa, unormowanie, pokonanie trudności gospodarczych
-  Rozwiązanie problemu bezrobocia
-  Poprawa warunków życia, ubożenie społeczeństwa
-  Wybór nowego prezydenta*
-  Poprawa sytuacji w rolnictwie, zmiana polityki rolnej
-  Normalizacja sytuacji politycznej w kraju
-  Stabilizacja cen

* Problem nie był istotny statystycznie w marcu i lipcu br.

dla kraju, okresowo (ze względu na wybory) większej koncentracji uwagi na problematyce politycznej (rysunek 1 i 2; tab. 1).

Wskazując na problemy związane z funkcjonowaniem gospodarki, respondenci formułowali ogólne i prawie tak samo często jak w poprzednich badaniach stwierdzenia: *poprawa, odbudowa, unormowanie bądź stabilizacja gospodarki, pokonanie trudności gospodarczych* (22,2% w październiku, 26,1% w lipcu, 18,4% w marcu).

W drugiej kolejności, z tą samą częstością co poprzednio, poruszane są problemy dotyczące *bezrobocia* (15%; w lipcu 14,9%, w marcu 15,5%). Kilka miesięcy temu (marzec - lipiec) problemy związane z rolnictwem były na tej samej pozycji co *bezrobocie*, obecnie przesunęły się na trzecie miejsce. Wymienia je 9,7% ankietowanych (w lipcu 15,9%, w marcu 12%), zgłaszając *opinie i postulaty poprawy sytuacji oraz domagając się zmiany polityki rolnej prowadzącej, według badanych, do jego upadku*.

Poza wymienionymi problemami, inne istotne i konkretne kwestie ze sfery gospodarki (np. prywatyzacja, wprowadzenie zasad konkurencji, wzrost produkcji) wymienia się rzadko (w granicach 5% wskazań). Od dłuższego czasu niezbyt często występują w otwartych pytaniach sondażowych tak ważne zagadnienia jak *prywatyzacja gospodarki i potrzeba wzrostu indywidualnej przedsiębiorczości* (w marcu 2,8%, w lipcu 4,1%, w październiku 3,2% respondentów podnosiło ten problem). Podobnie sprawy: *konsekwentnego reformowania gospodarki, realizacji planu Balcerowicza, wprowadzenia zasad konkurencji* - podnosiło odpowiednio: 4,2, 3,4 i 0,7% respondentów. *Zahamowanie inflacji, podniesienie wartości złotówki i utrzymanie kursu dolara* - jako bardzo istotne problemy wymieniało odpowiednio 6,4, 0,9 i 2,6% ankietowanych. *Wzrost produkcji oraz pokonanie recesji gospodarczej* okazały się istotne zaledwie dla 4,8% badanych w marcu, 2,4% w lipcu i 3,1% w październiku. Podobnie mała grupa osób (w marcu 3,6%, w lipcu 1,8%, w paździer-

niku 1,6%) uważa za ważne problemy *zmianę stosunku ludzi do pracy* oraz *wzrost dyscypliny pracy*.

Zagrożenia i ograniczenia w rozwoju gospodarki będące wynikiem długów zagranicznych, *potrzeba ich spłat, anulowania bądź przełożenia terminu spłat* absorbowало uwagę odpowiednio 5,1, 3,8 i 3,8% badanych.

Reasumując, można powiedzieć, że dominuje *ogólna* opinia o potrzebie poprawy gospodarki, rozwiązaniu problemu bezrobocia oraz poprawy sytuacji w rolnictwie. W porównaniu z poprzednimi badaniami, struktura spontanicznych wypowiedzi o gospodarce nie uległa zasadniczej zmianie. Respondenci wymieniają najczęściej te same problemy, zaś częstość występowania niektórych z nich nieznacznie maleje. Powtarzają się zagadnienia, które prawie że nie występują w opiniach badanych. Zagadnienia z dziedziny *ochrony środowiska, poprawy warunków pracy czy kwestii kredytów i inwestycji zagranicznych* - były wymieniane przez mniej niż 1% badanej populacji.

Polityka

Na tematy z zakresu polityki zwróciło uwagę 38,3% badanej populacji (w lipcu 28,8%, w marcu 54,2%). Staje się ona (rys. 1) - podobnie jak w marcu, ale w przeciwieństwie do lipca, gdzie ważniejsze były "warunki życia" - drugim najważniejszym problemem dla Polski². Wzrost rangi tej sfery życia społecznego jest związany niewątpliwie ze spotęgowanym znaczeniem zbliżających się wyborów prezydenckich oraz parlamentarnych. Zwraca na niego uwagę odpowiednio 12 i 2,1% badanych, podczas gdy w marcu i w lipcu problem ten w odpowiedziach na pytanie otwarte nie został zarejestrowany w postaci liczącego się wskaźnika (tab. 2 aneksu). Z drugiej zaś strony, nastąpił duży spadek obaw wywołanych *problemem niemieckim, zjednoczeniem Niemiec, rodzącym zagrożenie dla*

² Por.: "Najważniejszy obecnie problem dla Polski. Wypowiedzi spontaniczne respondentów", komunikat z badań CBOS, Warszawa, sierpień 1990 r.

polskich granic. W marcu sygnalizowało go 19% ankietowanych, w lipcu 2,4%, a w październiku 1,4% badanych.

Nadal najważniejszym (pierwszym) problemem jest kwestia *spokoju w kraju i stabilizacji politycznej*. Wskazywało na niego 8,8% respondentów w marcu, 11% w lipcu i 9,2% w październiku. Obawy z tym związane odnajdujemy w sformułowaniach dotyczących podziałów politycznych w Polsce, w rozłamie społeczeństwa; wzrosły one nieznacznie od połowy tego roku. W marcu podnosiło te kwestie 1,1% respondentów, w lipcu 3,6% i w październiku 3,1%. Ujawniające się zakłócenia w funkcjonowaniu kraju można by tłumaczyć niedostatkami w demokratyzacji życia społeczno-politycznego, ale wskaźniki są małe, wykazując tendencję malejącą. W marcu zwracało na nie uwagę 1,5%, w lipcu 1,4%, a w październiku 0,7% badanej populacji.

Otrzymane dane wskazują na dwojaki stosunek do obecnej ekipy rządzącej: z jednej strony formułowane są (w lipcu i październiku rzadziej niż w marcu) wskazania na potrzebę *zaufania społeczeństwa do rządu, poparcia i konieczność wyrzeczeń*, z drugiej zaś pojawiają się akcenty krytyczne wobec *rządu, "Solidarności", Wałęsy* (odpowiednio: 1,4, 1,6 i 1,9%).

Ze społecznego pola widzenia znikają problemy dotyczące samorządu: w marcu wskazywało na nie 2,2%, w lipcu 0,5%, zaś w październiku nie wystąpiły one wcale. W ich miejsce wchodzi zapowiadane wybory parlamentarne (2,1%). Odsetki mogą sugerować malejącą - w porównaniu z marcem br. - częstotliwość wskazań na potrzebę *rozliczenia osób winnych obecnej sytuacji, ukarania poprzednich ekip, poprzednich przywódców, likwidacji nomenklatury, pozostałości stalinizmu, komunizmu, zdjęcia komunistów ze stanowisk* (w marcu 2,1%, lipcu 1,3%, październiku 0,8%).

Generalnie można powiedzieć, że w analizowanym okresie nastąpiło w polityce najwięcej zmian w kolejności wskazywania problemów. Na drugie miejsce po gospodarce wysunęła się znowu polityka i jej problemy wewnętrzne, tj. wybory

prezydenckie oraz spokój i stabilizacja w kraju; problemy międzynarodowe, w tym problem niemiecki, jakby schodziły na plan dalszy.

Warunki życia

Trzecią - pod względem częstości występowania - grupę spraw, stanowią zagadnienia dotyczące warunków życia. Wypowiadało się o nich w marcu br. 29,1%, w lipcu 34%, a w październiku 26,1% ankietowanych. Wysokość wskaźników oraz niezbyt duża różnica między nimi pozwalają wnosić o utrzymującej się randze zagadnienia. Analiza otrzymanych danych wskazuje na podobną do poprzednich badań strukturę częstości występowania konkretnych problemów, największe i najmniejsze zainteresowania budzą nadal te same kwestie (tab. 3 aneksu). Szczególnie często wskazuje się na pilną potrzebę *poprawy warunków życia, standardu, poziomu, brak pieniędzy i ubożenie społeczeństwa*: w marcu 6,6% ankietowanych, w lipcu 15,3%, a obecnie 12%.

Drugi w kolejności blok tematyczny - *ceny, stabilizacja cen, zahamowanie podwyżek, drożyzna, wysokie czynsze* - podnoszony stosunkowo często w marcu (8,9%) i lipcu (7%), jest obecnie sygnalizowany nieznacznie rzadziej (4,5%).

Podobnie wygląda sprawa rynku. W marcu 2,9% ankietowanych krytycznie oceniało funkcjonowanie rynku i jego zaopatrzenie, natomiast w lipcu 0,7%, a w październiku 0,8%. Może to być wyrazem odczuwalnej społecznie poprawy w tej dziedzinie.

O *zarobkach, zbyt niskich płacach, złym systemie i relacjach płacowych* wypowiadano się podobnie często w całym analizowanym okresie (w marcu 4,2%, lipcu i październiku po 3,1% ankietowanych).

Na temat kwestii dochodów niepracujących i najuboższych, czyli polityki socjalnej państwa - *właściwe renty, emerytury, zasiłki, minimum socjalne, pomoc biednym i bezrobotnym, och-*

rona ludzi słabych - wypowiedziano się prawie tak samo często w październiku (3,7%), jak w lipcu (2,8%) czy marcu (2%).

Obok problemów związanych z finansową stroną życia istotne miejsce zajmują *sprawy budownictwa i sytuacji mieszkaniowej*, wymieniane przez 2,2% ankietowanych w marcu, 3,4% w lipcu i 2,5% obecnie. Sygnalizowany jest również, choć bardzo rzadko, problem startu życiowego młodzieży (odpowiednio: 0,9, 1,3 i 1,2%).

Ogólnie można powiedzieć, że zdecydowana większość wypowiedzi na temat uciążliwości warunków życia koncentruje się na coraz większych trudnościach w zrównoważeniu wydatków i dochodów. Z otrzymanych danych wynika, że w stosunku do marca br. wzrosła dokuczliwość braku pieniędzy i troska o utrzymanie dotychczasowego poziomu życia wielu rodzin. Zaopatrzenie rynku przestaje być najważniejszą z podnoszonych kwestii.

Warto zwrócić uwagę, że praktycznie nie są podejmowane zagadnienia opieki zdrowotnej, kultury bądź oświaty czy ochrony środowiska.

Społeczno-demograficzne uwarunkowania udzielanych odpowiedzi

Interesująco prezentuje się rozkład odpowiedzi ze względu na cechy społeczno-demograficzne badanych (tab. 4 aneksu). Przede wszystkim warto zwrócić uwagę na różnice w odpowiedziach między mężczyznami a kobietami. Mężczyźni chętniej formułują o gospodarce stwierdzenia ogólne, w których wskazują na cel zamierzonych rozwiązań: poprawa gospodarki, prywatyzacja czy zmiana polityki wobec rolnictwa. Z kolei kobiety częściej poruszają problemy kosztów utrzymania lub zmian mogących wpłynąć na obniżanie się poziomu życia, np. bezrobocie, podwyżki cen.

Poprawą gospodarki najczęściej są zainteresowane osoby w wieku 30-49 lat, najrzadziej natomiast respondenci w wieku przedemerytalnym i emerytalnym, częściej mieszkańcy miast

niż wsi, a także osoby bardziej wykształcone, zajmujące kierownicze stanowiska, oceniające swoje warunki życia jako dobre oraz prywatni przedsiębiorcy.

Opinie na temat prywatyzacji zależą przede wszystkim od wykształcenia, zajmowanego stanowiska oraz materialnych warunków życia. Im wyższy poziom tych cech, tym częściej sygnalizowana jest ważność tego kierunku zmian.

Sprawy rolnictwa były akcentowane niemal wyłącznie przez rolników indywidualnych (32,1%).

Bezrobocie jest raczej problemem robotników wykwalifikowanych, co jest zastanawiające, i prywatnych przedsiębiorców. Trochę rzadziej mówią o nim ludzie z wyższym wykształceniem, zajmujący wyższe stanowiska. Interesujące jest również to, że podnoszą go najczęściej (23,7%) mieszkańcy miast liczących 21-100 tys. ludności.

Spokój w kraju i stabilizacja polityczna - są niemal jednakowo ważne dla wszystkich grup społeczno-zawodowych. Nieco częściej dostrzegają je respondenci najstarsi.

* * *

Od dłuższego już czasu wypowiedzi respondentów są zdominowane przez zagadnienia gospodarcze, a od połowy roku wzrasta także zainteresowanie sprawami politycznymi. Na czele listy najważniejszych obecnie problemów Polski i Polaków znajdują się: odbudowa gospodarki, rozwiązanie sprawy bezrobocia i poprawa warunków życia społeczeństwa.

Znaczne zaniepokojenie społeczne nasilającymi się podziałami i konfliktami politycznymi potwierdza wzrost częstości wypowiedzi na tematy polityczne. Należy tu dodać, że sferę polityki, w odróżnieniu od pozostałych analizowanych tu dziedzin życia społecznego, cechuje największa zmienność i okazjonalność ważności problemów składających się na nią. Można powiedzieć, że społeczeństwo, zapewne pod wpływem kampanii prezydenckiej, przeniosło w części swą uwagę ze sfery gospodarczej i warunków życia na sferę polityczną, spodziewając się rozwiązania problemów gospodarczych w wyniku zmian sytuacji politycznej kraju.

ANEKS

Tabela 1

w procentach

Problemy gospodarcze	Wskazania respondentów według terminów badań:		
	III '90	VII '90	X '90
Gospodarka ogólnie: poprawa, odbudowa, unormowanie, pokonanie trudności gospodarczych	18,4	26,3	22,2
Bezrobocie, zagrożenie bezrobociem, obawa przed utratą pracy, brak pracy, redukcja zatrudnienia, rozwiązanie problemu bezrobocia	15,5	14,9	15,0
Sytuacja w rolnictwie: zmiana polityki wobec rolnictwa, zapobieżenie upadkowi rolnictwa itp.	12,0	15,9	9,7
Zadłużenie kraju: spłata zadłużeń, anulowanie, przełożenie spłat zadłużenia, wyjście z długu	5,1	3,8	3,8
Prywatyzacja gospodarki, rozwój rzemiosła, indywidualnej przedsiębiorczości	2,8	4,1	3,2
Wzrost produkcji, pokonanie recesji gospodarczej	4,8	2,4	3,1
Zahamowanie inflacji, podniesienie wartości złotówki, utrzymanie kursu dolara	6,4	0,9	2,6
Budownictwo mieszkaniowe, sytuacja mieszkaniowa	2,2	3,4	2,5
Zmiana stosunku do pracy, wzrost dyscypliny pracy, etos pracy	3,6	1,8	1,6
Polityka finansowa państwa: system podatkowy, kredyty, oszczędności	2,2	0,7	0,8
Reformowanie gospodarki: konsekwentne reformowanie, realizacja planu Balcerowicza, uryn-kowanie gospodarki, wprowadzenie zasad konkurencji	4,2	3,4	0,7
Unowocześnienie przemysłu, modernizacja, postęp techniczny	1,4	0,6	0,1

Tabela 2

w procentach

Problemy polityczne	Wskazania respondentów według terminów badań		
	III '90	VII '90	X '90
Wybory prezydenckie, wybór nowego prezydenta	·	·	12,0
Spokój w kraju, stabilizacja polityczna, normalizacja sytuacji politycznej, sytuacji wewnętrznej, strajki, demonstracje	8,8	11,0	9,2
Podziały polityczne Polaków, rozłam w społeczeństwie, za dużo partii, odłamów, stowarzyszeń, potrzeba zgody i porozumienia narodowego	1,1	3,6	3,1
Wybory parlamentarne, funkcjonowanie systemu parlamentarnego, działalność Sejmu i Senatu	·	·	2,1
Krytyka działalności obecnej ekipy rządzącej: "Solidarności", rządu, Wałęsy	1,6	1,6	1,9
Stosunki Polski z byłymi krajami socjalistycznymi, wyjście z dawnego bloku: uniezależnienie od ZSRR, RWPG i Układu Warszawskiego, wycofanie wojsk radzieckich z Polski, zachowanie suwerenności, niezależności	2,4	0,4	1,4
Problem niemiecki, zjednoczenie Niemiec, bezpieczeństwo naszych granic, zagrożenie niemieckie	19,0	2,4	1,4
Rozliczenie osób winnych obecnej sytuacji, ukaranie poprzednich ekip, poprzednich przywódców, likwidacja nomenklatury, pozostałości stalinizmu, komunizmu, rozliczenie byłej kadry na niższych szczeblach, zdjęcie komunistów ze stanowisk, sprawa majątku byłej PZPR	2,1	1,3	0,8
Demokracja życia społeczno-politycznego, pluralizm, tolerancja polityczna, unormowanie statusu partii politycznych, pluralizm związkowy i polityczny	1,5	1,4	0,7
Stosunki i relacje władza - społeczeństwo: zaufanie do rządu, poparcie dla rządu, umocnienie rządu	3,1	1,6	0,5
Funkcjonowanie samorządu terytorialnego	2,2	0,5	0,0
· Problem nie był istotny statystycznie w poprzednich badaniach.			

Tabela 3

w procentach

Problemy dotyczące warunków życia	Wskazania respondentów według terminów badań:		
	III '90	VII '90	X '90
Warunki życia (ogólnie): poprawa warunków życia, standardu, poziomu życia, stopy życiowej, brak pieniędzy, ubożenie społeczeństwa	6,6	15,3	12,0
Ceny: stabilizacja cen, zahamowanie podwyżek, drożyzna, wysokie czynsze	8,9	7,0	4,5
Polityka socjalna państwa: właściwe renty, emerytury, zasiłki, minimum socjalne, pomoc biednym, ochrona ludzi słabych, opieka socjalna, ochrona socjalna	2,0	2,8	3,7
Płace: system płac, relacje płac, zarobki, indeksacja, płaca minimalna, wzrost płac	4,2	3,1	3,1
Budownictwo mieszkaniowe, sytuacja mieszkaniowa	2,2	3,4	2,5
Start życiowy młodego pokolenia, młodych małżeństw, sprawy ludzi młodych	0,9	1,3	1,2
Rynek: zaopatrzenie rynku, zapełnienie półek sklepowych, więcej towarów, niedostatek dóbr, poprawa funkcjonowania rynku, handlu	2,9	0,7	0,8

Tabela 4

w procentach

Charakterystyka badanych	Wskazania respondentów na najważniejsze problemy							Polski i Polaków:	
	poprawa gospodarki	prywatyzacja gospodarki	problemy rolnictwa	bezrobocie	warunki życia, stopa życiowa	stabilizacja cen	spokój w kraju, stabilizacja polityczna	wybory prezydenckie	
Ogółem ^a	22,2	3,2	9,7	15,0	12,0	4,5	9,2	12,0	
<u>Płeć</u>									
Mężczyźni	23,7	4,7	10,9	13,9	9,8	3,8	8,7	13,3	
Kobiety	20,8	1,7	8,2	16,3	14,3	5,3	9,7	10,7	
<u>Wiek</u>									
Do 29	22,4	2,4	7,8	15,1	13,2	4,4	7,3	13,2	
30-39	24,2	4,5	7,8	16,4	12,1	5,8	8,1	14,4	
40-49	25,4	3,7	10,4	17,4	10,7	5,0	7,0	12,4	
50-59	19,9	2,0	11,8	14,2	14,2	2,8	9,3	10,6	
60 lat i więcej	18,2	2,5	10,8	11,8	10,8	3,8	14,0	9,2	
<u>Miejsce zamieszkania</u>									
Wieś	18,7	2,8	22,2	13,4	12,2	5,2	5,9	11,2	
Miasto	24,3	3,4	1,6	16,2	11,9	4,0	11,4	12,6	
<u>Wykształcenie</u>									
Podstawowe	15,7	0,9	17,3	15,7	14,2	5,7	8,3	10,2	
Zasadnicze zawodowe	20,1	3,2	8,3	18,8	16,3	4,2	6,7	15,0	
Średnie	27,5	4,0	4,8	13,1	8,5	3,6	12,1	12,9	
Wyższe	33,0	10,4	0,0	10,4	6,1	4,3	7,8	8,7	
<u>Ocena warunków materialnych</u>									
Złe	18,9	0,9	11,6	18,5	16,1	5,7	7,3	9,4	
Średnie	23,6	4,1	10,0	14,5	9,0	4,6	9,8	13,2	
Dobre	26,5	6,3	2,6	7,4	12,2	2,6	12,7	15,3	
<u>Grupa społeczno-zawodowa</u>									
Inteligencja, kadra kierownicza	27,7	8,9	3,0	6,9	7,9	0,0	11,9	7,9	
Pozostali umysłowi	29,3	2,9	3,9	11,9	8,7	3,9	12,2	12,9	
Pracownicy handlu i usług	22,6	1,2	2,4	15,5	13,1	1,2	9,5	13,1	
Robotnicy wykwalifikowani	19,9	3,6	4,2	19,9	13,3	4,5	9,4	14,8	
Robotnicy niewykwalifikowani	21,7	1,9	5,6	17,4	19,9	6,2	6,8	10,6	
Robotnicy rolni i leśni	15,4	0,0	9,6	11,5	19,2	5,8	3,8	19,2	
Rolnicy indywidualni	16,4	1,1	32,1	10,7	8,8	7,6	6,1	9,5	
Właściciele prywatnych zakładów, agencji, taksówkarze	25,0	13,2	4,4	19,1	7,4	5,9	10,3	16,2	
Inni	20,0	1,3	9,3	24,0	16,0	1,3	8,0	5,3	

^a Procenty — "ogółem" różnią się od podanych w tab. 1-3 aneksu ze względu na wyłączenie z analizy pozycji "brak danych".