

## Nastroje społeczne w styczniu

Znak jakości przyznany CBOS przez  
Organizację Firm Badania Opinii i Rynku na rok 2023



Fundacja Centrum Badania Opinii Społecznej  
ul. Świętojerska 5/7, 00-236 Warszawa  
e-mail: sekretariat@cbos.pl; info@cbos.pl  
<http://www.cbos.pl>  
(48 22) 629 35 69

## SPIS TREŚCI

Rozwój ogólnej sytuacji w kraju .....	1
Oceny .....	1
Przewidywania .....	3
Sytuacja polityczna .....	4
Oceny .....	4
Przewidywania .....	6
Sytuacja gospodarcza .....	7
Oceny .....	7
Przewidywania .....	8
Sytuacja własna badanych i materialne warunki życia .....	9
Oceny .....	9
Przewidywania .....	11



W styczniu<sup>1</sup> pogorszyły się zarówno oceny ogólnej, jak i politycznej sytuacji w Polsce, natomiast sytuacja gospodarcza jest wciąż oceniana w przeważającej mierze jako ani dobra, ani zła. Stabilne pozostają oceny respondentów odnoszące się do sytuacji ich rodziny oraz warunków materialnych swoich gospodarstw domowych.

Od październikowych wyborów parlamentarnych utrzymuje się (i umacnia) przewaga optymistycznych prognoz dotyczących zmiany sytuacji ogólnej i politycznej w kraju. W styczniu optymistyczne przewidywania zaczęły też łagodnie przeważać w dziedzinie gospodarki. Rośnie również optymizm badanych co do poprawy sytuacji rodzin oraz warunków materialnych gospodarstw domowych.

## ROZWÓJ OGÓLNEJ SYTUACJI W KRAJU

### Oceny

W styczniu o 5 punktów procentowych wzrósł odsetek badanych oceniających ogólną sytuację kraju jako złą (z 37% w grudniu do 42% obecnie), a o 2 punkty spadł udział respondentów oceniających ją jako dobrą (z 40% do 38%). Tym samym negatywne oceny zaczęły znów przeważać nad pozytywnymi, tak jak to miało miejsce przed październikowymi wyborami parlamentarnymi (choć przewaga ta jest jeszcze mało wyraźna).

---

<sup>1</sup> Badanie „Aktualne problemy i wydarzenia” (405) przeprowadzono w ramach procedury mixed-mode na reprezentatywnej imiennej próbie pełnoletnich mieszkańców Polski, wylosowanej z rejestru PESEL.

Każdy respondent wybierał samodzielnie jedną z metod:

- wywiad bezpośredni z udziałem ankietera (metoda CAPI),
- wywiad telefoniczny po skontaktowaniu się z ankieterem CBOS (CATI) – dane kontaktowe respondent otrzymywał w liście zapowiednim od CBOS,
- samodzielne wypełnienie ankiety internetowej (CAWI), do której dostęp był możliwy na podstawie loginu i hasła przekazanego respondentowi w liście zapowiednim od CBOS.

We wszystkich trzech przypadkach ankieta miała taki sam zestaw pytań oraz strukturę. Badanie zrealizowano w dniach od 11 do 21 stycznia 2024 roku na próbie liczącej 1015 osób (w tym: 59,8% metodą CAPI, 27,0% – CATI i 13,2% – CAWI).

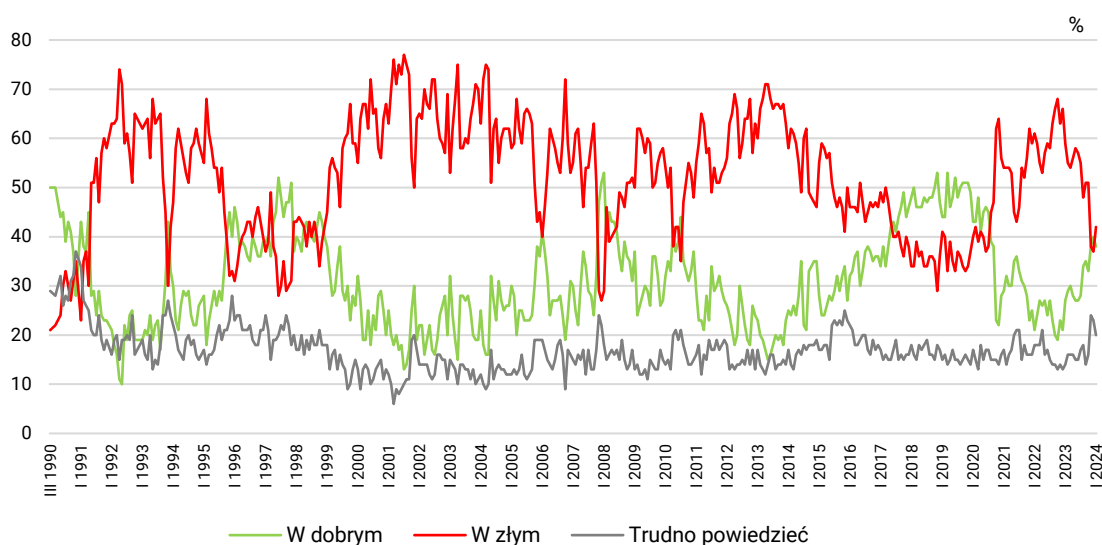
CBOS realizuje badania statutowe w ramach opisanej wyżej procedury od maja 2020 roku, w każdym przypadku podając proporcję wywiadów bezpośrednich, telefonicznych i internetowych.

TABELA 1

Czy, ogólnie rzecz biorąc, sytuacja w naszym kraju zmierza w dobrym czy też w złym kierunku?	Wskazania respondentów według terminów badań													2024
	2022	2023												
	XII	I	II	III	IV	V	VI	VII	VIII	IX	X	XI	XII	
	w procentach													
W dobrym	21	27	29	30	28	27	27	28	34	35	33	38	40	38
W złym	66	59	55	54	56	58	57	55	48	51	51	38	37	42
Trudno powiedzieć	13	14	16	16	16	15	15	17	18	14	16	24	23	20

CBOS

RYS. 1. Czy, ogólnie rzecz biorąc, sytuacja w naszym kraju zmierza w dobrym czy też w złym kierunku?



Pozytywnie sytuację w kraju częściej oceniały kobiety (41% wobec 36% wśród mężczyzn), młodszy badani (51% w najmłodszej grupie respondentów wobec 35% w najstarszej), osoby pochodzące z większych miejscowości (52% w największych miastach wobec 27% na wsi), lepiej wykształcone (53% respondentów z wykształceniem wyższym wobec 24% badanych z wykształceniem podstawowym lub gimnazjalnym), o wyższych dochodach *per capita* w swoim gospodarstwie domowym (57% w grupie o najwyższych dochodach wobec 26% w grupie o najniższych dochodach), rzadziej praktykujące religijnie (59% wśród niepraktykujących wobec 11% wśród praktykujących kilka razy w tygodniu) oraz posiadające poglądy lewicowe (68% wobec 19% wśród zwolenników prawicy). Spośród grup społeczno-zawodowych najwięcej ocen pozytywnych odnotowaliśmy wśród uczniów i studentów (58%) oraz kadry kierowniczej i specjalistów z wyższym wykształceniem (52%) – zob. tabelę aneksową 1.

Opinie o ogólnej sytuacji w Polsce są wyraźnie zależne od preferencji partyjnych respondentów. Pozytywne oceny dominowały znacząco wśród zwolenników rządzących ugrupowań – Koalicji Obywatelskiej, Lewicy oraz Trzeciej Drogi – tak jak wśród sympatyków ugrupowań opozycyjnych przeważały oceny negatywne. Przewagę opinii krytycznych odnotowaliśmy też wśród badanych niezamierzających głosować.

TABELA 2

Na kandydata której partii/ugrupowania głosował(a)by Pan(i) w wyborach do Sejmu?	Czy, ogólnie rzecz biorąc, <b>sytuacja w naszym kraju</b> zmierza w dobrym czy też w złym kierunku?		
	W dobrym	W złym	Trudno powiedzieć
	w procentach		
Koalicja Obywatelska	79	8	13
Lewica	78	8	14
Trzecia Droga	64	18	18
Konfederacja Wolność i Niepodległość	18	63	19
Prawo i Sprawiedliwość	9	74	17
Niezdecydowani	22	35	43
Niezamierzający głosować	17	64	19

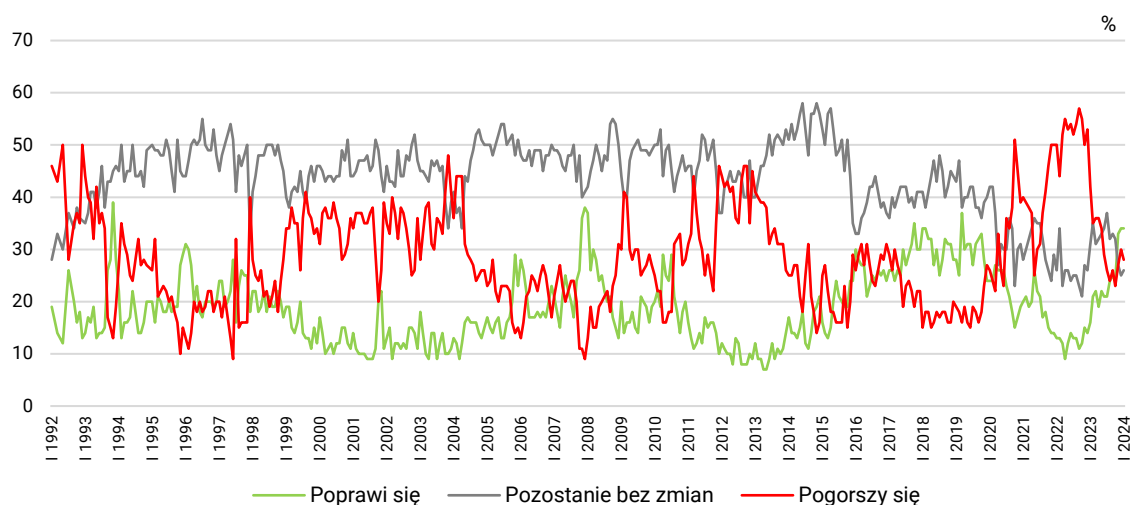
## Przewidywania

Podobnie jak w trzech poprzednich miesiącach wśród Polaków przeważają optymistyczne prognozy co do rozwoju ogólnej sytuacji w kraju w perspektywie roku – jej poprawę zakłada 34% badanych (bez zmian w stosunku do grudnia), pogorszenie 28% (spadek o 2 punkty), a brak zmian 26% (wzrost o 1 punkt).

TABELA 3

Jak Pan(i) sądzi, czy w ciągu najbliższego roku <b>sytuacja w Polsce</b> poprawi się, pogorszy czy też się nie zmieni?	Wskazania respondentów według terminów badań													
	2022	2023												2024
	XII	I	II	III	IV	V	VI	VII	VIII	IX	X	XI	XII	I
w procentach														
Poprawi się	14	16	21	22	19	22	21	21	24	25	24	33	34	34
Nie zmieni się	26	31	35	31	32	33	34	37	32	33	32	27	25	26
Pogorszy się	53	42	35	36	36	34	29	26	24	26	23	27	30	28
Trudno powiedzieć	7	11	9	11	13	11	15	16	20	16	21	13	11	12

RYS. 2. Jak Pan(i) sądzi, czy w ciągu najbliższego roku sytuacja w Polsce poprawi się, pogorszy czy też się nie zmieni?



Pominięto odpowiedzi „Trudno powiedzieć”

## SYTUACJA POLITYCZNA

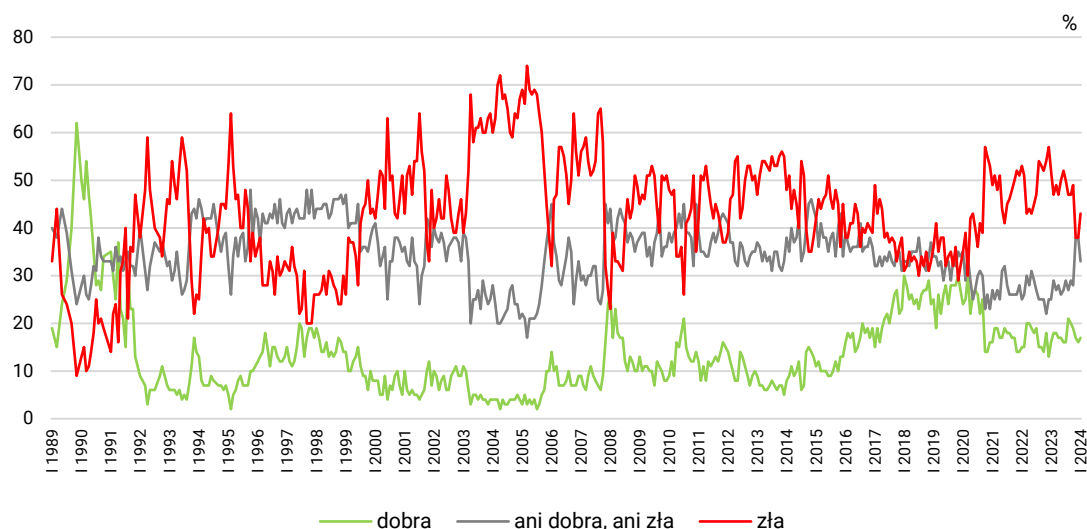
### Oceny

O 5 punktów wzrósł odsetek negatywnych ocen aktualnej sytuacji politycznej w kraju (43% wobec 38% w grudniu), a odsetek głosów pozytywnych utrzymał się na zbliżonym poziomie (17% wobec 16% w grudniu). Co trzeci Polak (33% wobec 38% w grudniu) ocenia sytuację polityczną jako ani dobrą, ani złą.

TABELA 4

Jak Pan(i) ogólnie ocenia obecną <b>sytuację polityczną</b> w Polsce? Czy jest ona:	Wskazania respondentów według terminów badań													
	2022	2023												2024
	XII	I	II	III	IV	V	VI	VII	VIII	IX	X	XI	XII	I
	w procentach													
– dobra	13	16	18	18	17	17	16	16	21	20	19	17	16	17
– ani dobra, ani zła	25	25	29	27	28	26	27	29	27	29	28	38	38	33
– zła	57	52	47	49	47	50	52	50	47	47	49	38	38	43
Trudno powiedzieć	5	7	6	6	7	6	5	5	6	4	4	7	8	7

RYS. 3. Jak Pan(i) ogólnie ocenia obecną sytuację polityczną w Polsce? Czy jest ona:



Pominięto odpowiedzi „Trudno powiedzieć”

Sytuację polityczną w Polsce za złą uznawali ponadprzeciętnie często mężczyźni (48% wobec 39% wśród kobiet), starsi badani (53% w grupie 55-64 lata wobec 26% w grupie 18-24 lata), częściej praktykujący religijnie (57% wśród praktykujących kilka razy w tygodniu wobec 32% wśród niepraktykujących) oraz wyznający poglądy prawicowe (66% wobec 25% na lewicy) – zob. tabelę aneksową 3. Również w tym przypadku obserwujemy dość silną zależność od preferencji partyjnych badanych. Wśród zwolenników ugrupowań rządzących przeważały pozytywne bądź neutralne oceny obecnej sytuacji politycznej, natomiast wśród wyborców PiS i Konfederacji dominowały opinie negatywne. Krytyczne głosy przeważały również wśród osób niezdecydowanych, na kogo głosować oraz niezamierzających głosować.

TABELA 5

Na kandydata której partii/ugrupowania głosował(a)by Pan(i) w wyborach do Sejmu?	Jak Pan(i) ogólnie ocenia obecną <b>sytuację polityczną</b> w Polsce? Czy jest ona:			
	dobra	ani dobra, ani zła	zła	Trudno powiedzieć
	w procentach			
Koalicja Obywatelska	38	38	19	5
Trzecia Droga	34	40	23	3
Lewica	31	39	28	2
Prawo i Sprawiedliwość	3	24	68	5
Konfederacja Wolność i Niepodległość	3	28	65	4
Niezdecydowani	7	39	42	12
Niezamierzający głosować	5	33	51	11

## Przewidywania

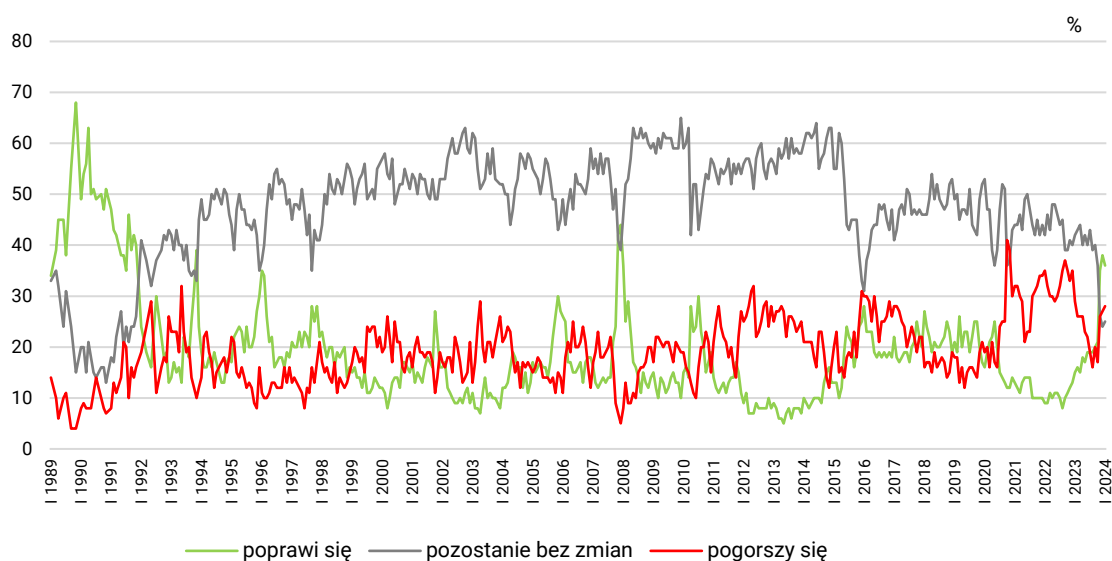
Od październikowych wyborów dominują optymistyczne prognozy dotyczące zmiany sytuacji politycznej w Polsce w przeciągu roku (36% wobec 38% w grudniu). Z drugiej strony nie brakuje też prognoz pesymistycznych (28% wobec 27% miesiąc temu), a co czwarty Polak (25% wobec 24% w grudniu) nie przewiduje w tej dziedzinie zmiany ani na lepsze, ani na gorsze.

**TABELA 6**

Czy, Pana(i) zdaniem, w ciągu najbliższego roku <b>sytuacja polityczna</b> w Polsce:	Wskazania respondentów według terminów badań													
	2022	2023												2024
	XII	I	II	III	IV	V	VI	VII	VIII	IX	X	XI	XII	I
	w procentach													
– poprawi się	13	15	16	15	18	17	19	19	19	20	21	35	38	36
– nie zmieni się	40	42	43	44	40	42	40	43	39	40	36	26	24	25
– pogorszy się	35	29	26	26	26	23	22	19	16	20	17	26	27	28
Trudno powiedzieć	12	14	15	15	16	18	18	19	25	20	25	13	11	11

CBOS

**RYS. 4.** Czy, Pana(i) zdaniem, w ciągu najbliższego roku sytuacja polityczna w Polsce:



Pominięto odpowiedzi „Trudno powiedzieć”

## SYTUACJA GOSPODARCZA

### Oceny

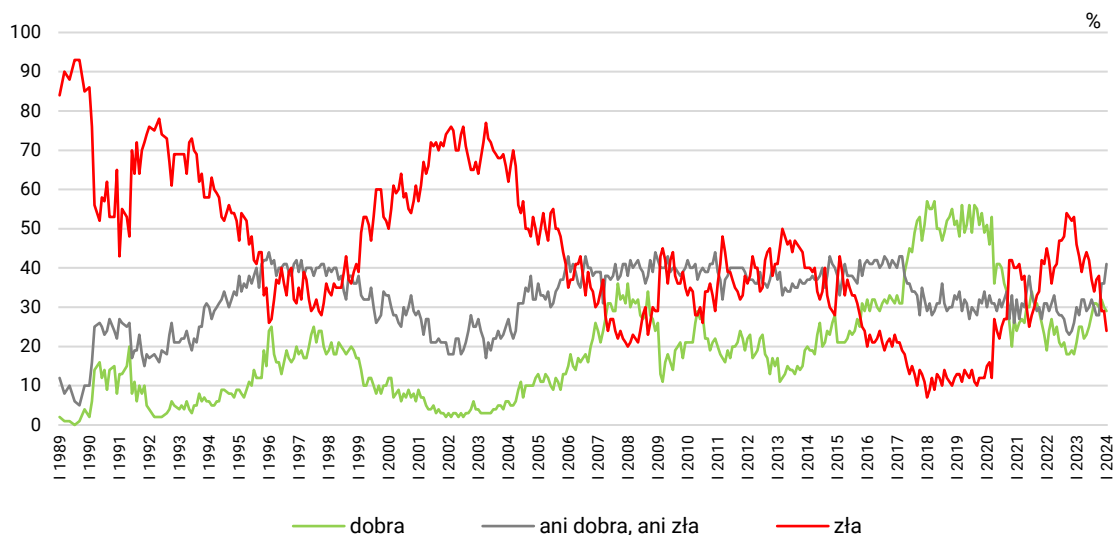
Odsetek negatywnych ocen sytuacji gospodarczej w kraju spadł w styczniu o 5 punktów (24% wobec 29% miesiąc temu). Pozytywne oceny utrzymują się na zbliżonym poziomie (29% wobec 30% w grudniu), natomiast o 5 punktów wzrósł odsetek odpowiedzi „ani dobra, ani zła” (41% wobec 36% miesiąc temu) – od październikowych wyborów pozostaje to dominujące wskazanie.

TABELA 7

Jak Pan(i) ogólnie ocenia obecną <b>sytuację gospodarczą</b> w Polsce? Czy jest ona:	Wskazania respondentów według terminów badań													
	2022	2023												2024
	XII	I	II	III	IV	V	VI	VII	VIII	IX	X	XI	XII	I
	w procentach													
– dobra	18	21	25	25	22	23	25	28	31	31	30	32	30	29
– ani dobra, ani zła	26	30	28	32	32	29	30	32	30	28	28	36	36	41
– zła	53	46	43	39	42	44	42	37	34	37	38	29	29	24
Trudno powiedzieć	3	4	4	4	5	4	3	4	5	4	5	4	5	6

CBOS

RYS. 5. Jak Pan(i) ogólnie ocenia obecną sytuację gospodarczą w Polsce? Czy jest ona:



Pominięto odpowiedzi „Trudno powiedzieć”

Sytuację gospodarczą za dobrą uznali ponadprzeciętnie często mężczyźni (32% wobec 27% wśród kobiet), starsi badani (36% w grupie wiekowej 55–64 lata wobec 17% wśród najmłodszych badanych) oraz osoby lepiej oceniające własne warunki materialne (36% wśród oceniających je jako dobre wobec 14% wśród oceniających je jako złe). Spośród grup społeczno-zawodowych wysokim odsetkiem

pozytywnych ocen stanu polskiej gospodarki wyróżniają się przedstawiciele średniego personelu i technicy (39%) oraz emeryci (36%) – zob. tabelę aneksową 5. Zależności między ocenami polskiej gospodarki a preferencjami partyjnymi nie są już w tym przypadku tak intuicyjne – na najwyższy odsetek ocen pozytywnych natrafiamy wśród zwolenników Prawa i Sprawiedliwości, ale niewiele niższy jest również wśród wyborców Trzeciej Drogi i Koalicji Obywatelskiej. Oceny krytyczne przeważają nad pozytywnymi tylko w przypadku elektoratu Konfederacji, a także badanych niezamierzających głosować.

TABELA 8

Na kandydata której partii/ugrupowania głosował(a)by Pan(i) w wyborach do Sejmu?	Jak Pan(i) ogólnie ocenia obecną <b>sytuację gospodarczą</b> w Polsce? Czy jest ona:			
	dobra	ani dobra, ani zła	zła	Trudno powiedzieć
	w procentach			
Prawo i Sprawiedliwość	38	36	20	6
Trzecia Droga	37	46	14	3
Koalicja Obywatelska	34	40	23	3
Lewica	29	40	24	7
Konfederacja Wolność i Niepodległość	20	41	35	4
Niezdecydowani	30	50	17	3
Niezamierzający głosować	15	37	33	14

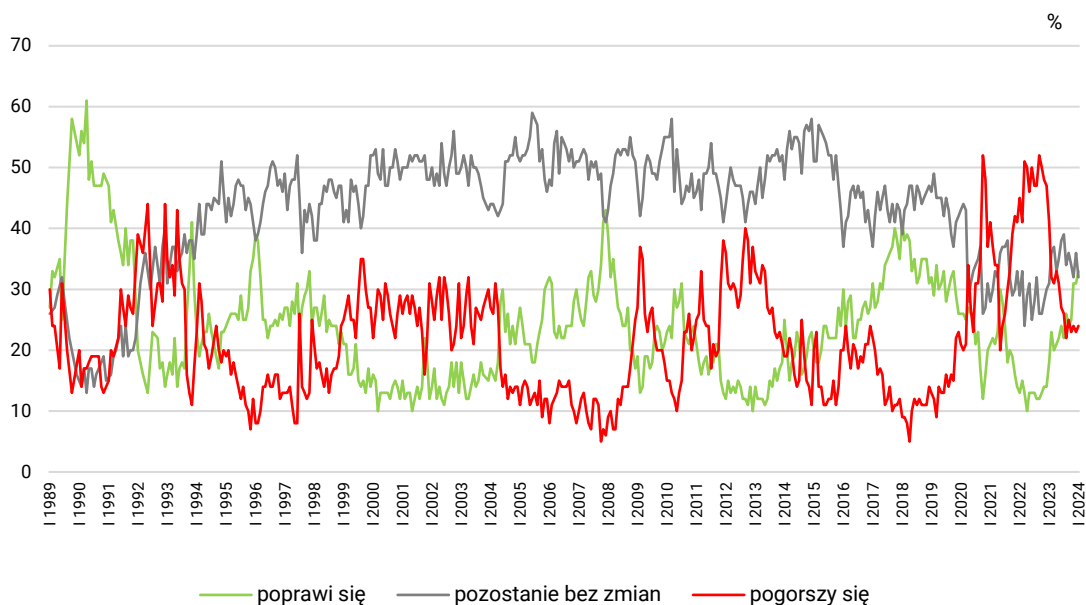
## Przewidywania

Co trzeci Polak (33% wobec 31% miesiąc temu) spodziewa się, że sytuacja gospodarcza w Polsce poprawi się w perspektywie roku. Bardzo zbliżony odsetek (32% wobec 36% w grudniu) zakłada, że sytuacja nie zmieni się, a co czwarty badany (24% wobec 23% miesiąc temu) zakłada pogorszenie.

TABELA 9

Czy, Pana(i) zdaniem, w ciągu najbliższego roku <b>sytuacja gospodarcza</b> w Polsce:	Wskazania respondentów według terminów badań													
	2022	2023												2024
	XII	I	II	III	IV	V	VI	VII	VIII	IX	X	XI	XII	I
	w procentach													
– poprawi się	14	18	23	20	21	22	24	22	26	24	25	31	31	33
– nie zmieni się	30	31	36	37	33	35	38	39	34	36	34	32	36	32
– pogorszy się	47	41	32	31	33	31	27	26	22	25	23	24	23	24
Trudno powiedzieć	9	10	9	11	13	12	12	13	19	15	19	13	11	11

RYS. 6. Czy, Pana(i) zdaniem, w ciągu najbliższego roku sytuacja gospodarcza w Polsce:



Pominięto odpowiedzi „Trudno powiedzieć”

## SYTUACJA WŁASNA BADANYCH I MATERIALNE WARUNKI ŻYCIA

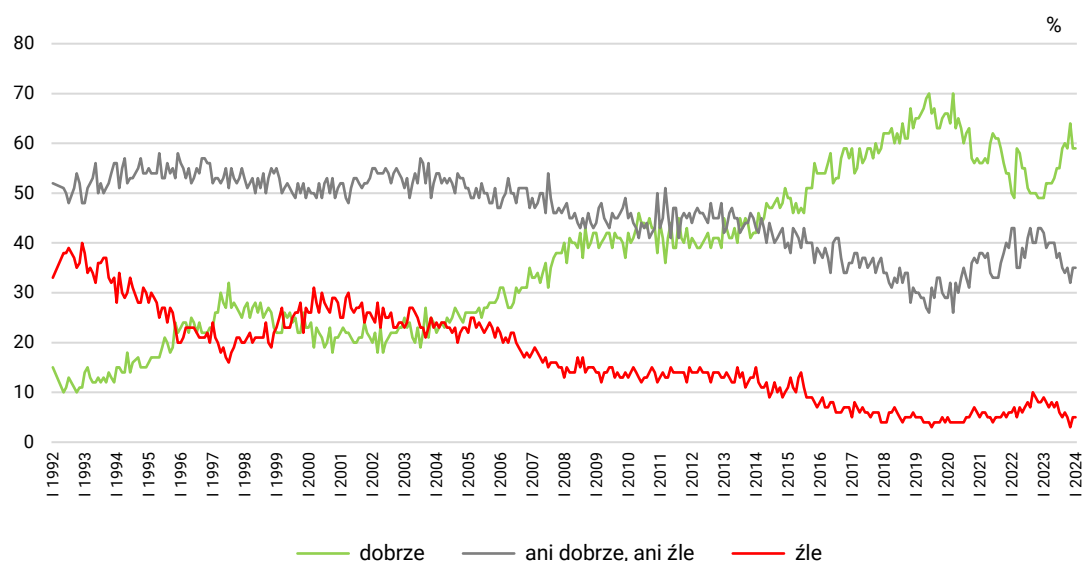
### Oceny

W styczniu oceny dotyczące sytuacji rodzin respondentów nie uległy żadnym zmianom. Większość badanych wciąż ocenia ją jako dobrą (59%, bez zmian), co trzeci jako ani dobrą, ani złą (35%, bez zmian), a tylko 5% (bez zmian) jako jednoznacznie złą.

TABELA 10

Czy obecnie Panu(i) i Pana(i) rodzinie żyje się:	Wskazania respondentów według terminów badań													
	2022	2023												2024
	XII	I	II	III	IV	V	VI	VII	VIII	IX	X	XI	XII	I
	w procentach													
– dobrze	49	49	52	52	52	53	55	55	59	60	59	64	59	59
– ani dobrze, ani źle	43	42	39	40	40	40	37	38	35	34	35	32	35	35
– źle	8	9	8	7	8	7	8	6	5	6	5	3	5	5

RYS. 7. Czy obecnie Panu(i) i Pana(i) rodzinie żyje się:



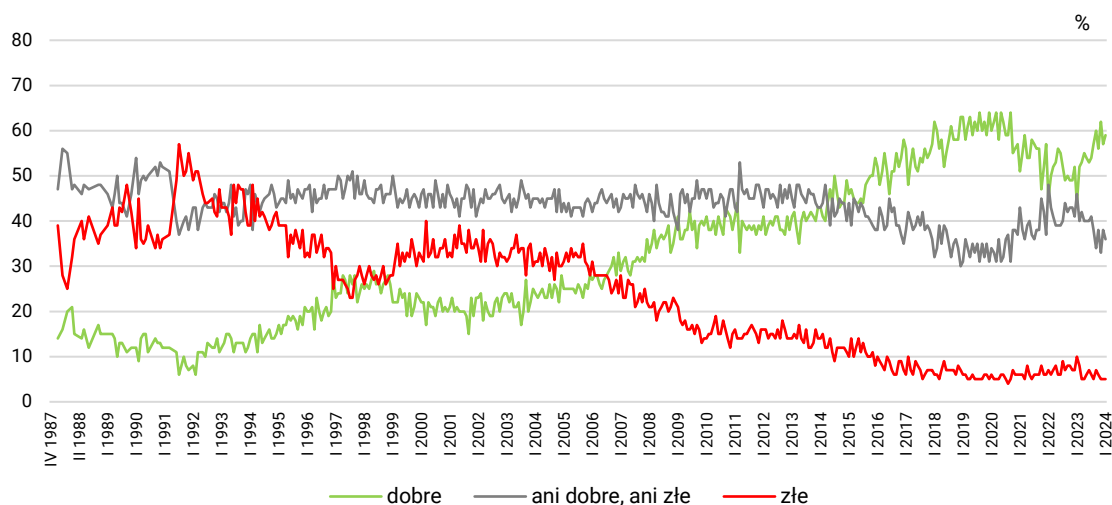
Pomięto odpowiedzi „Trudno powiedzieć”

Również oceny warunków materialnych swoich gospodarstw domowych pozostają stabilne i bardzo zbliżone do ocen sytuacji własnej rodziny. Większość uznaje je za dobre (59% wobec 57% w grudniu), nieco więcej niż co trzeci ankietowany za ani dobre, ani złe (36% wobec 38% miesiąc temu), a 5% (bez zmian) za złe.

TABELA 11

Jak Pan(i) ocenia obecne warunki materialne swojego gospodarstwa domowego? Czy są one:	Wskazania respondentów według terminów badań													
	2022	2023												2024
	XII	I	II	III	IV	V	VI	VII	VIII	IX	X	XI	XII	I
	w procentach													
– dobre	52	44	52	53	55	54	53	54	57	60	56	62	57	59
– ani dobre, ani złe	41	46	40	42	40	40	40	41	38	34	38	33	38	36
– złe	7	10	8	5	5	6	7	6	5	7	6	5	5	5

RYS. 8. Jak Pan(i) ocenia obecne warunki materialne swojego gospodarstwa domowego? Czy są one:



Zadowolenie z poziomu życia własnej rodziny oraz z warunków materialnych swojego gospodarstwa domowego rośnie wraz z dochodami ankietowanych *per capita*. Na dobre oceny natrafiamy też częściej wśród osób lepiej wykształconych (zob. tabele aneksowe 7 i 9).

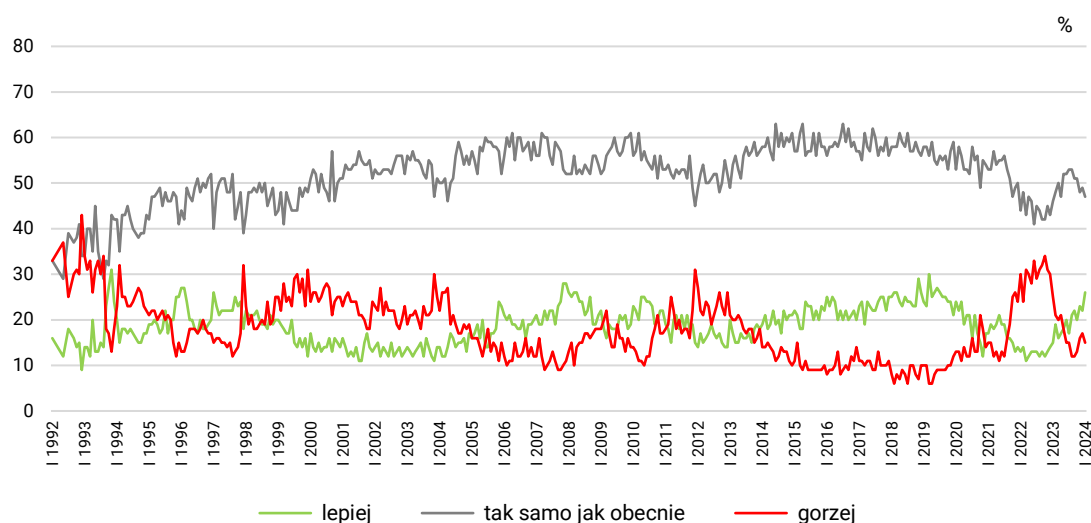
## Przewidywania

Wzrósł nieco odsetek optymistycznych prognoz co do zmiany sytuacji rodzin badanych w przeciągu roku (26% wobec 22% w grudniu), a zmalał odsetek prognoz pesymistycznych (15% wobec 17% miesiąc temu). Jednak wciąż dominują wyraźnie przewidywania, że sytuacja ta nie ulegnie większej zmianie (47% wobec 49% w grudniu).

TABELA 12

Jak Pan(i) sądzi, czy za rok Panu(i) i Pana(i) rodzinie będzie się żyło:	Wskazania respondentów według terminów badań													
	2022	2023												2024
	XII	I	II	III	IV	V	VI	VII	VIII	IX	X	XI	XII	I
	w procentach													
– lepiej	14	15	19	16	17	18	20	17	21	22	20	23	22	26
– tak samo	43	46	48	50	47	52	52	53	53	51	51	48	49	47
– gorzej	30	25	21	20	21	18	15	15	12	12	13	16	17	15
Trudno powiedzieć	13	14	12	14	15	13	12	16	15	15	16	13	12	12

RYS. 9. Jak Pan(i) sądzi, czy za rok Panu(i) i Pana(i) rodzinie będzie się żyło:



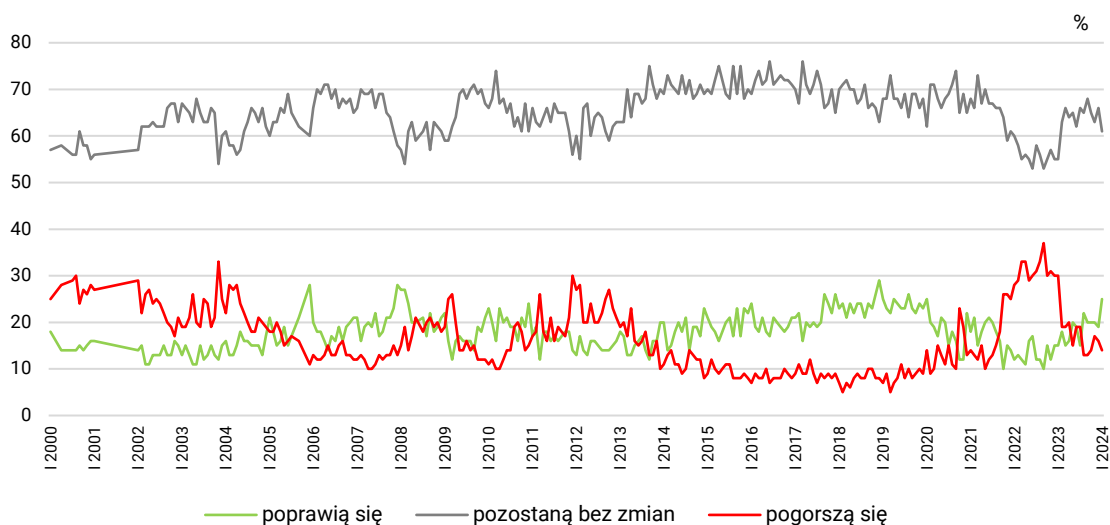
Pomięto odpowiedzi „Trudno powiedzieć”

Poprawiły się też przewidywania badanych odnośnie do zmiany warunków materialnych ich gospodarstw domowych. O 6 punktów wzrósł odsetek prognoz optymistycznych (25% wobec 19% miesiąc temu), a o 2 punkty spadł udział prognoz pesymistycznych (14% wobec 16% w grudniu). Znowu przeważają zdecydowanie przewidywania braku zasadniczej zmiany (61% wobec 66% miesiąc temu).

TABELA 13

Jak Pan(i) sądzi, czy w ciągu najbliższego roku <b>warunki materialne</b> Pana(i) gospodarstwa domowego:	Wskazania respondentów według terminów badań													
	2022	2023												2024
	XII	I	II	III	IV	V	VI	VII	VIII	IX	X	XI	XII	I
	w procentach													
– poprawią się	15	15	18	15	16	20	19	15	22	20	20	20	19	25
– pozostaną bez zmian	55	55	63	66	64	65	62	66	65	68	65	63	66	61
– pogorszą się	30	30	19	19	20	15	19	19	13	13	14	17	16	14

RYS. 10. Jak Pan(i) sądzi, czy w ciągu najbliższego roku warunki materialne Pana(i) gospodarstwa domowego:



\*\*\*

Miesiąc po zaprzysiężeniu nowego rządu Donalda Tuska wśród Polaków przeważa optymizm w prognozach co do sytuacji ogólnej, politycznej oraz gospodarczej w kraju. Bardziej krytyczne są natomiast oceny sytuacji obecnej, zwłaszcza politycznej, naznaczonej w ostatnim czasie zażartymi sporami o media publiczne czy prokuraturę, a także głośną sprawą osadzenia (oraz ułaskawienia) byłych szefów Centralnego Biura Antykorupcyjnego – Mariusza Kamińskiego i Macieja Wąsika. Oceny sytuacji własnej rodziny oraz warunków materialnych swojego gospodarstwa domowego pozostają jak zwykle dość stabilne, umocniły się też nadzieje na ich poprawę w przyszłości.

Opracował

Jonathan Scovil

TABELA 1

		Czy, ogólnie rzecz biorąc, sytuacja w naszym kraju zmierza w dobrym czy też w złym kierunku?			Liczba osób
		W dobrym	W złym	Trudno powiedzieć	
		%	%	%	
Ogółem		38	42	20	1009
Płeć	Mężczyźni	36	46	19	476
	Kobiety	41	39	20	533
Wiek	18–24 lata	51	34	15	96
	25–34	44	42	14	155
	35–44	36	41	23	197
	45–54	36	42	22	166
	55–64	35	43	22	153
	65 lat i więcej	35	45	20	243
Miejsce zamieszkania	Wieś	27	50	23	417
	Miasto do 19 999	39	42	19	145
	20 000 – 99 999	45	40	16	197
	100 000 – 499 999	51	35	15	143
	500 000 i więcej mieszk.	52	28	19	108
Wykształcenie	Podstawowe / gimnazjalne	24	49	26	142
	Zasadnicze zawodowe	25	53	22	218
	Średnie	40	43	17	362
	Wyższe	53	29	18	288
Grupa społeczna i zawodowa	Kadra kier., spec. z wyższym wyksz.	52	31	17	151
	Średni personel, technicy	51	30	19	41
	Pracownicy adm.-biurowi	50	33	16	69
	Pracownicy usług	39	46	15	67
	Robotnicy wykwalifikowani	32	45	23	115
	Robotnicy niewykwalifik.	23	57	20	45
	Rolnicy	13	66	21	43
	Pracujący na własny rach.	43	28	29	42
	Bezrobotni	30	44	25	15
	Emeryci	34	46	20	279
	Renciści	23	49	28	35
	Uczniowie i studenci	58	29	14	42
	Zajmujący się domem i inni	35	49	16	63
Pracuje w:	inst. państw., publicznej	48	32	20	134
	spółce właścicieli prywatnych i państwa	37	44	19	118
	sekt. prywat. poza rolnict.	44	39	18	276
	prywatnym gosp. rolnym	12	63	25	50
Dochody na jedną osobę	Do 1499 zł	26	49	25	96
	Od 1500 zł do 1999 zł	31	49	19	114
	Od 2000 zł do 2999 zł	38	46	16	172
	Od 3000 zł do 3999 zł	43	36	20	145
	4000 zł i więcej	57	31	12	186
	Trudno powiedzieć	31	46	23	111
Ocena własnych war. mater.	Odmowa odpowiedzi	31	45	24	186
	Złe	25	49	26	50
	Średnie	36	43	22	367
Udział w prakt. religijnych	Dobre	41	41	18	592
	Kilka razy w tygodniu	11	76	13	42
	Raz w tygodniu	28	50	22	343
	1–2 razy w miesiącu	37	50	13	138
	Kilka razy w roku	39	39	22	241
W ogóle nie uczestniczy	59	24	17	233	
Poglądy polityczne	Lewica	68	18	14	234
	Centrum	47	33	20	258
	Prawica	19	65	16	365
	Trudno powiedzieć	23	42	35	121

TABELA 2

		Jak Pan(i) sądzi, czy w ciągu najbliższego roku sytuacja w Polsce poprawi się, pogorszy czy też się nie zmieni?				Liczba osób
		Poprawi się	Nie zmieni się	Pogorszy się	Trudno powiedzieć	
		%	%	%	%	
Ogółem		34	26	28	12	1013
Płeć	Mężczyźni	33	25	32	10	476
	Kobiety	35	26	25	14	537
Wiek	18–24 lata	47	20	22	11	96
	25–34	37	27	29	7	157
	35–44	35	26	25	13	198
	45–54	31	32	24	13	166
	55–64	33	21	35	10	155
	65 lat i więcej	29	24	32	15	241
Miejsce zamieszkania	Wieś	25	27	33	15	417
	Miasto do 19 999	33	27	29	10	145
	20 000 – 99 999	40	25	24	11	196
	100 000 – 499 999	43	26	24	7	143
	500 000 i więcej mieszk.	47	18	21	13	112
Wykształcenie	Podstawowe / gimnazjalne	15	32	28	25	144
	Zasadnicze zawodowe	19	32	36	12	217
	Średnie	39	22	29	10	364
	Wyższe	49	22	22	8	288
Grupa społeczna i zawodowa	Kadra kier., spec. z wyższym wyksz.	50	19	23	9	151
	Średni personel, technicy	50	22	21	6	41
	Pracownicy adm.-biurowi	47	26	19	8	70
	Pracownicy usług	32	43	19	6	67
	Robotnicy wykwalifikowani	28	30	32	10	115
	Robotnicy niewykwalifik.	8	42	43	8	45
	Rolnicy	18	27	46	9	43
	Pracujący na własny rach.	38	28	15	18	42
	Bezrobotni	39	14	29	18	15
	Emeryci	29	23	32	16	277
	Renciści	22	27	29	22	35
	Uczniowie i studenci	52	7	26	14	44
	Zajmujący się domem i inni	27	27	30	16	65
	Pracuje w:	inst. państw., publicznej	46	22	21	10
spółce właścicieli prywatnych i państwa		34	22	30	14	118
sekt. prywat. poza rolnict.		36	32	25	6	277
prywatnym gosp. rolnym		16	33	41	10	50
Do 1499 zł		18	41	31	10	98
Dochody na jedną osobę	Od 1500 zł do 1999 zł	28	25	35	13	114
	Od 2000 zł do 2999 zł	32	33	25	11	175
	Od 3000 zł do 3999 zł	36	29	25	10	144
	4000 zł i więcej	55	16	22	6	185
	Trudno powiedzieć	33	15	31	21	111
	Odmowa odpowiedzi	27	24	33	16	186
	Ocena własnych war. mater.	Złe	26	17	36	21
Średnie		31	26	28	15	369
Dobre		36	26	28	9	594
Udział w prakt. religijnych	Kilka razy w tygodniu	19	21	47	12	42
	Raz w tygodniu	23	24	39	14	343
	1–2 razy w miesiącu	33	26	35	7	140
	Kilka razy w roku	35	31	23	12	241
	W ogóle nie uczestniczy	53	24	12	11	234
Poglądy polityczne	Lewica	64	17	11	8	234
	Centrum	39	32	21	7	259
	Prawica	14	26	48	12	366
	Trudno powiedzieć	23	28	23	26	123

TABELA 3

		Jak Pan(i) ogólnie ocenia obecną sytuację polityczną w Polsce? Czy jest ona:				Liczba osób
		dobra	ani dobra, ani zła	zła	Trudno powiedzieć	
		%	%	%	%	
Ogółem		17	33	43	7	1011
Płeć	Mężczyźni	15	32	48	5	475
	Kobiety	17	35	39	9	536
Wiek	18–24 lata	16	56	26	3	96
	25–34	19	35	43	3	157
	35–44	13	39	40	7	197
	45–54	17	35	45	3	165
	55–64	14	25	53	8	155
	65 lat i więcej	17	23	46	14	242
Miejsce zamieszkania	Wieś	11	34	47	8	416
	Miasto do 19 999	18	32	43	7	144
	20 000 – 99 999	18	34	42	6	198
	100 000 – 499 999	24	34	37	6	143
	500 000 i więcej mieszk.	19	30	42	9	110
Wykształcenie	Podstawowe / gimnazjalne	9	29	40	22	144
	Zasadnicze zawodowe	11	32	51	7	217
	Średnie	17	36	43	4	364
	Wyższe	23	33	40	5	287
Grupa społeczna i zawodowa	Kadra kier., spec. z wyższym wyksz.	22	38	37	3	149
	Średni personel, technicy	19	40	36	5	41
	Pracownicy adm.-biurowi	18	41	34	7	70
	Pracownicy usług	16	46	35	3	67
	Robotnicy wykwalifikowani	9	38	51	2	115
	Robotnicy niewykwalifik.	9	30	61		45
	Rolnicy	13	30	48	10	43
	Pracujący na własny rach.	21	28	41	9	42
	Bezrobotni	22	28	30	20	15
	Emeryci	14	24	48	14	278
	Renciści	18	30	43	9	35
	Uczniowie i studenci	19	47	34		44
	Zajmujący się domem i inni	19	31	43	7	65
Pracuje w:	inst. państw., publicznej	19	41	36	4	132
	spółce właścicieli prywatnych i państwa	22	36	41	2	118
	sekt. prywat. poza rolnict.	14	37	45	4	277
	prywatnym gosp. rolnym	13	31	47	10	50
Dochody na jedną osobę	Do 1499 zł	11	34	42	12	98
	Od 1500 zł do 1999 zł	9	31	47	13	114
	Od 2000 zł do 2999 zł	13	34	51	2	175
	Od 3000 zł do 3999 zł	19	34	41	6	144
	4000 zł i więcej	24	36	39	1	184
	Trudno powiedzieć	15	36	38	11	111
	Odmowa odpowiedzi	16	29	44	11	186
Ocena własnych war. mater.	Złe	20	20	47	13	50
	Średnie	15	30	46	10	369
	Dobre	17	36	41	5	592
Udział w prakt. religijnych	Kilka razy w tygodniu	7	17	57	20	42
	Raz w tygodniu	11	31	50	8	343
	1–2 razy w miesiącu	18	32	45	5	138
	Kilka razy w roku	13	40	42	5	241
	W ogóle nie uczestniczy	28	33	32	6	235
Poglądy polityczne	Lewica	32	37	25	5	234
	Centrum	21	43	32	4	259
	Prawica	5	25	66	4	366
	Trudno powiedzieć	8	33	37	23	123

TABELA 4

		Czy, Pana(i) zdaniem, w ciągu najbliższego roku sytuacja polityczna w Polsce:				Liczba osób
		poprawi się	pozostanie bez zmian	pogorszy się	Trudno powiedzieć	
		%	%	%	%	
Ogółem		36	25	28	11	1012
Płeć	Mężczyźni	34	26	32	8	475
	Kobiety	37	23	26	13	537
Wiek	18–24 lata	52	28	15	5	96
	25–34	37	31	27	5	157
	35–44	38	24	30	7	197
	45–54	37	24	28	11	166
	55–64	32	23	36	10	155
	65 lat i więcej	28	22	31	20	242
Miejsce zamieszkania	Wieś	27	27	32	14	417
	Miasto do 19 999	35	30	27	8	144
	20 000 – 99 999	41	23	27	10	198
	100 000 – 499 999	42	22	30	6	143
	500 000 i więcej mieszk.	52	14	23	11	110
Wykształcenie	Podstawowe / gimnazjalne	25	24	28	23	144
	Zasadnicze zawodowe	22	29	37	12	217
	Średnie	37	25	30	8	364
	Wyższe	50	22	22	6	288
Grupa społeczna i zawodowa	Kadra kier., spec. z wyższym wyksz.	51	22	23	4	150
	Średni personel, technicy	46	20	25	9	41
	Pracownicy adm.-biurowi	41	40	15	4	70
	Pracownicy usług	39	37	17	6	67
	Robotnicy wykwalifikowani	29	27	34	10	115
	Robotnicy niewykwalifik.	25	35	33	8	45
	Rolnicy	17	21	47	14	43
	Pracujący na własny rach.	48	18	24	9	42
	Bezrobotni	38	26	27	10	15
	Emeryci	26	22	33	19	278
	Renciści	37	26	29	8	35
	Uczniowie i studenci	57	14	26	3	44
	Zajmujący się domem i inni	35	18	35	12	65
Pracuje w:	inst. państw., publicznej	46	24	21	8	132
	spółce właścicieli prywatnych i państwa	31	33	26	10	118
	sekt. prywat. poza rolnict.	42	27	26	4	277
	prywatnym gosp. rolnym	18	28	42	12	50
Dochody na jedną osobę	Do 1499 zł	28	31	33	8	98
	Od 1500 zł do 1999 zł	28	24	32	16	114
	Od 2000 zł do 2999 zł	28	30	34	8	175
	Od 3000 zł do 3999 zł	45	23	22	10	145
	4000 zł i więcej	51	25	21	3	184
	Trudno powiedzieć	28	22	31	19	111
	Odmowa odpowiedzi	34	20	33	14	186
Ocena własnych war. mater.	Złe	21	21	39	19	50
	Średnie	31	28	28	13	370
	Dobre	40	23	28	8	592
Udział w prakt. religijnych	Kilka razy w tygodniu	13	18	48	21	42
	Raz w tygodniu	27	22	40	12	343
	1–2 razy w miesiącu	30	33	30	7	139
	Kilka razy w roku	38	29	24	9	241
	W ogóle nie uczestniczy	55	21	16	9	235
Poglądy polityczne	Lewica	65	21	7	7	234
	Centrum	42	27	26	4	259
	Prawica	17	27	47	10	366
	Trudno powiedzieć	23	22	27	28	123

TABELA 5

		Jak Pan(i) ogólnie ocenia obecną sytuację gospodarczą w Polsce? Czy jest ona:				Liczba osób
		dobra	ani dobra, ani zła	zła	Trudno powiedzieć	
		%	%	%	%	
Ogółem		29	41	24	6	1015
Płeć	Mężczyźni	32	40	24	4	477
	Kobiety	27	41	24	8	538
Wiek	18–24 lata	17	45	34	4	96
	25–34	27	37	32	4	157
	35–44	22	49	24	5	198
	45–54	32	42	23	3	166
	55–64	36	37	21	6	155
	65 lat i więcej	35	36	18	11	244
Miejsce zamieszkania	Wieś	28	42	23	7	418
	Miasto do 19 999	33	40	23	3	145
	20 000 – 99 999	31	40	23	6	198
	100 000 – 499 999	35	37	25	2	143
	500 000 i więcej mieszk.	19	40	29	11	112
Wykształcenie	Podstawowe / gimnazjalne	22	42	24	13	144
	Zasadnicze zawodowe	31	44	20	5	219
	Średnie	29	38	28	5	364
	Wyższe	33	40	23	4	289
Grupa społeczna i zawodowa	Kadra kier., spec. z wyższym wyksz.	31	40	26	4	151
	Średni personel, technicy	39	29	26	6	41
	Pracownicy adm.-biurowi	24	50	23	3	70
	Pracownicy usług	26	42	27	4	67
	Robotnicy wykwalifikowani	27	44	27	2	115
	Robotnicy niewykwalifik.	25	43	32		45
	Rolnicy	19	43	31	8	43
	Pracujący na własny rach.	33	47	14	5	42
	Bezrobotni	17	34	41	8	15
	Emeryci	36	33	19	11	280
	Renciści	28	52	12	8	35
	Uczniowie i studenci	24	35	30	10	44
	Zajmujący się domem i inni	19	53	26	2	65
Pracuje w:	inst. państw., publicznej	34	37	24	5	134
	spółce właścicieli prywatnych i państwa	32	37	29	2	118
	sekt. pryw. poza rolnict.	24	46	26	3	277
	prywatnym gosp. rolnym	20	45	28	7	50
Dochody na jedną osobę	Do 1499 zł	21	47	29	4	98
	Od 1500 zł do 1999 zł	29	43	24	4	114
	Od 2000 zł do 2999 zł	29	46	17	8	175
	Od 3000 zł do 3999 zł	40	33	20	6	145
	4000 zł i więcej	40	35	23	2	186
	Trudno powiedzieć	23	46	22	9	111
	Odmowa odpowiedzi	19	39	34	9	187
Ocena własnych war. mater.	Złe	14	42	39	5	50
	Średnie	21	42	29	9	370
	Dobre	36	40	20	5	595
Udział w prakt. religijnych	Kilka razy w tygodniu	31	36	15	18	42
	Raz w tygodniu	33	40	19	8	344
	1–2 razy w miesiącu	35	35	27	3	140
	Kilka razy w roku	23	48	25	4	241
	W ogóle nie uczestniczy	28	38	29	5	235
Poglądy polityczne	Lewica	28	43	23	6	234
	Centrum	30	41	25	4	259
	Prawica	32	38	25	5	367
	Trudno powiedzieć	26	43	18	13	123

TABELA 6

		Czy, Pana(i) zdaniem, w ciągu najbliższego roku sytuacja gospodarcza w Polsce:				Liczba osób
		poprawi się	pozostanie bez zmian	pogorszy się	Trudno powiedzieć	
		%	%	%	%	
Ogółem		33	32	24	11	1015
Płeć	Mężczyźni	32	34	26	9	477
	Kobiety	34	30	22	14	538
Wiek	18–24 lata	42	26	23	9	96
	25–34	36	33	22	9	157
	35–44	34	38	19	9	198
	45–54	31	36	25	9	166
	55–64	31	28	33	9	155
	65 lat i więcej	30	28	22	20	244
Miejsce zamieszkania	Wieś	24	32	30	14	418
	Miasto do 19 999	36	36	21	7	145
	20 000 – 99 999	38	30	20	11	198
	100 000 – 499 999	38	34	19	8	143
	500 000 i więcej mieszk.	46	25	15	14	112
Wykształcenie	Podstawowe / gimnazjalne	26	31	23	20	144
	Zasadnicze zawodowe	21	38	27	14	219
	Średnie	33	28	28	11	364
	Wyższe	45	34	15	6	289
Grupa społeczna i zawodowa	Kadra kier., spec. z wyższym wyksz.	43	36	17	5	151
	Średni personel, technicy	47	19	22	13	41
	Pracownicy adm.-biurowi	43	41	12	4	70
	Pracownicy usług	36	39	17	8	67
	Robotnicy wykwalifikowani	31	33	28	8	115
	Robotnicy niewykwalifik.	16	37	45	2	45
	Rolnicy	19	21	52	7	43
	Pracujący na własny rach.	36	32	15	18	42
	Bezrobotni	45	23	23	10	15
	Emeryci	28	27	25	20	280
	Renciści	26	42	22	10	35
	Uczniowie i studenci	41	20	21	17	44
	Zajmujący się domem i inni	28	42	19	11	65
Pracuje w:	inst. państw., publicznej	42	31	18	9	134
	spółce właścicieli prywatnych i państwa	33	38	23	6	118
	sekt. prywat. poza rolnict.	37	34	23	7	277
	prywatnym gosp. rolnym	19	28	47	6	50
	Do 1499 zł	19	42	27	12	98
Dochody na jedną osobę	Od 1500 zł do 1999 zł	28	32	24	15	114
	Od 2000 zł do 2999 zł	30	31	24	15	175
	Od 3000 zł do 3999 zł	41	31	19	9	145
	4000 zł i więcej	48	32	15	6	186
	Trudno powiedzieć	31	30	26	12	111
	Odmowa odpowiedzi	26	29	32	12	187
	Ocena własnych war. mater.	26	31	36	7	50
Ocena własnych war. mater.	Średnie	28	32	27	14	370
	Dobre	37	32	21	11	595
	Kilka razy w tygodniu	11	23	46	20	42
Udział w prakt. religijnych	Raz w tygodniu	25	32	30	13	344
	1–2 razy w miesiącu	30	34	28	8	140
	Kilka razy w roku	34	37	20	9	241
	W ogóle nie uczestniczy	50	28	12	10	235
	Poglądy polityczne	54	31	7	9	234
Poglądy polityczne	Lewica	40	31	20	9	259
	Centrum	16	36	38	10	367
	Prawica	30	27	22	21	123
	Trudno powiedzieć					

TABELA 7

		Czy obecnie Panu(i) i Pana(i) rodzinie żyje się:				Liczba osób
		dobrze	ani dobrze, ani źle	źle	Trudno powiedzieć	
		%	%	%	%	
Ogółem		59	35	5	1	1015
Płeć	Mężczyźni	62	32	5	1	477
	Kobiety	57	38	5	1	538
Wiek	18–24 lata	63	30	7		96
	25–34	64	36	1		157
	35–44	63	32	5		198
	45–54	59	33	7	0	166
	55–64	57	38	4	1	155
	65 lat i więcej	52	40	5	2	244
Miejsce zamieszkania	Wieś	56	37	5	1	418
	Miasto do 19 999	58	38	4		145
	20 000 – 99 999	59	38	2	1	198
	100 000 – 499 999	65	27	7	1	143
	500 000 i więcej mieszk.	65	31	4		112
Wykształcenie	Podstawowe / gimnazjalne	39	49	10	2	144
	Zasadnicze zawodowe	55	37	6	1	219
	Średnie	58	37	4	1	364
	Wyższe	73	25	2		289
Grupa społeczna i zawodowa	Kadra kier., spec. z wyższym wyksz.	78	21	1		151
	Średni personel, technicy	73	27			41
	Pracownicy adm.-biurowi	63	36	1		70
	Pracownicy usług	52	43	4	1	67
	Robotnicy wykwalifikowani	61	34	5		115
	Robotnicy niewykwalifik.	42	54	5		45
	Rolnicy	55	35	10		43
	Pracujący na własny rach.	60	33	6	2	42
	Bezrobotni	44	34	22		15
	Emeryci	54	39	5	2	280
	Renciści	43	49	8		35
	Uczniowie i studenci	77	23			44
	Zajmujący się domem i inni	45	44	12		65
Pracuje w:	inst. państw., publicznej	73	26	2		134
	spółce właścicieli prywatnych i państwa	58	37	5	1	118
	sekt. pryw. poza rolnict.	63	33	3	0	277
	prywatnym gosp. rolnym	61	37	2		50
Dochody na jedną osobę	Do 1499 zł	48	43	9		98
	Od 1500 zł do 1999 zł	46	40	14	1	114
	Od 2000 zł do 2999 zł	58	37	3	1	175
	Od 3000 zł do 3999 zł	63	36	1	0	145
	4000 zł i więcej	82	17	2		186
	Trudno powiedzieć	61	31	7	1	111
	Odmowa odpowiedzi	47	48	3	2	187
Ocena własnych war. mater.	Źłe	9	41	50		50
	Średnie	29	64	5	1	370
	Dobre	82	17	1	0	595
Udział w prakt. religijnych	Kilka razy w tygodniu	55	35	11		42
	Raz w tygodniu	61	35	3	1	344
	1–2 razy w miesiącu	56	39	3	1	140
	Kilka razy w roku	56	38	6	1	241
	W ogóle nie uczestniczy	64	30	5	1	235
Poglądy polityczne	Lewica	62	35	3	0	234
	Centrum	64	31	4	1	259
	Prawica	59	36	4	1	367
	Trudno powiedzieć	44	45	9	2	123

TABELA 8

		Jak Pan(i) sądzi, czy za rok Panu(i) i Pana(i) rodzinie będzie się żyło:				Liczba osób
		lepiej	tak samo jak obecnie	gorzej	Trudno powiedzieć	
		%	%	%	%	
Ogółem		26	47	15	12	1014
Płeć	Mężczyźni	25	47	17	11	476
	Kobiety	26	46	15	13	538
Wiek	18–24 lata	30	58	6	5	96
	25–34	41	47	9	4	156
	35–44	32	45	15	8	198
	45–54	19	55	14	13	166
	55–64	22	41	22	15	155
	65 lat i więcej	17	41	22	20	244
Miejsce zamieszkania	Wieś	24	46	15	15	418
	Miasto do 19 999	25	43	18	14	145
	20 000 – 99 999	29	47	16	8	198
	100 000 – 499 999	27	48	18	7	142
	500 000 i więcej mieszk.	27	51	10	12	112
Wykształcenie	Podstawowe / gimnazjalne	18	43	20	19	144
	Zasadnicze zawodowe	15	52	19	15	218
	Średnie	30	44	17	10	364
	Wyższe	34	48	10	8	289
Grupa społeczna i zawodowa	Kadra kier., spec. z wyższym wyksz.	41	41	9	9	151
	Średni personel, technicy	44	32	12	12	41
	Pracownicy adm.-biurowi	28	58	9	6	69
	Pracownicy usług	30	52	10	8	67
	Robotnicy wykwalifikowani	22	54	16	8	115
	Robotnicy niewykwalifik.	9	59	28	4	45
	Rolnicy	17	53	19	11	43
	Pracujący na własny rach.	33	42	11	15	42
	Bezrobotni	31	44	15	10	15
	Emeryci	17	41	22	20	280
	Renciści	19	44	23	14	35
	Uczniowie i studenci	33	56	11	11	44
	Zajmujący się domem i inni	30	45	12	13	65
	Pracuje w:	inst. państw., publicznej	33	46	8	12
spółce właścicieli prywatnych i państwa		26	49	15	10	118
sekt. pryw. poza rolnict.		33	48	14	5	277
prywatnym gosp. rolnym		17	57	14	13	50
Dochody na jedną osobę	Do 1499 zł	26	41	24	9	98
	Od 1500 zł do 1999 zł	17	43	22	19	114
	Od 2000 zł do 2999 zł	18	45	21	16	175
	Od 3000 zł do 3999 zł	33	44	14	9	145
	4000 zł i więcej	37	50	9	4	186
	Trudno powiedzieć	30	50	7	13	111
	Odmowa odpowiedzi	20	50	15	15	186
Ocena własnych war. mater.	Złe	12	38	44	6	50
	Średnie	22	45	19	14	369
	Dobre	29	48	11	11	595
Udział w prakt. religijnych	Kilka razy w tygodniu	27	39	18	17	42
	Raz w tygodniu	20	44	19	17	343
	1–2 razy w miesiącu	22	51	20	7	140
	Kilka razy w roku	31	46	13	11	241
	W ogóle nie uczestniczy	33	51	11	5	235
Poglądy polityczne	Lewica	39	45	7	9	234
	Centrum	31	51	8	11	259
	Prawica	17	44	26	12	367
	Trudno powiedzieć	19	49	15	17	123

TABELA 9

		Jak Pan(i) ocenia obecne warunki materialne swojego gospodarstwa domowego? Czy są one:			Liczba osób
		złe	ani dobre, ani złe	dobre	
		%	%	%	
Ogółem		5	36	59	1015
Płeć	Mężczyźni	6	35	59	477
	Kobiety	4	38	58	538
Wiek	18–24 lata	3	37	60	96
	25–34	2	35	63	157
	35–44	6	37	57	198
	45–54	6	38	57	166
	55–64	7	36	58	155
	65 lat i więcej	5	36	59	244
Miejsce zamieszkania	Wieś	7	40	53	418
	Miasto do 19 999	2	32	66	145
	20 000 – 99 999	2	36	61	198
	100 000 – 499 999	7	36	57	143
	500 000 i więcej mieszk.	2	31	67	112
Wykształcenie	Podstawowe / gimnazjalne	13	44	43	144
	Zasadnicze zawodowe	6	39	56	219
	Średnie	4	38	58	364
	Wyższe	2	29	70	289
Grupa społeczna i zawodowa	Kadra kier., spec. z wyższym wyksz.	2	20	78	151
	Średni personel, technicy		34	66	41
	Pracownicy adm.-biurowi	2	45	53	70
	Pracownicy usług	3	38	59	67
	Robotnicy wykwalifikowani	5	42	53	115
	Robotnicy niewykwalifik.	12	42	46	45
	Rolnicy	11	40	50	43
	Pracujący na własny rach.	3	30	67	42
	Bezrobotni	20	40	40	15
	Emeryci	5	36	59	280
	Renciści	8	58	35	35
	Uczniowie i studenci	2	36	62	44
	Zajmujący się domem i inni	9	45	45	65
	Pracuje w:	inst. państw., publicznej	3	29	68
spółce właścicieli prywatnych i państwa		3	48	49	118
sekt. pryw. poza rolnict.		5	30	64	277
prywatnym gosp. rolnym		5	36	59	50
Dochody na jedną osobę	Do 1499 zł	12	47	42	98
	Od 1500 zł do 1999 zł	14	38	47	114
	Od 2000 zł do 2999 zł	4	39	58	175
	Od 3000 zł do 3999 zł	1	30	69	145
	4000 zł i więcej	1	25	75	186
	Trudno powiedzieć	5	39	56	111
	Odmowa odpowiedzi	4	43	53	187
Ocena własnych war. mater.	Złe	100			50
	Średnie		100		370
	Dobre			100	595
Udział w prakt. religijnych	Kilka razy w tygodniu		42	58	42
	Raz w tygodniu	3	33	64	344
	1–2 razy w miesiącu	6	41	52	140
	Kilka razy w roku	6	38	56	241
	W ogóle nie uczestniczy	7	36	57	235
Poglądy polityczne	Lewica	5	32	62	234
	Centrum	5	32	63	259
	Prawica	4	38	59	367
	Trudno powiedzieć	9	45	45	123

TABELA 10

		Jak Pan(i) sądzi, czy w ciągu najbliższego roku warunki materialne Pana(i) gospodarstwa domowego:			Liczba osób
		pogorszą się	pozostaną bez zmian	poprawią się	
		%	%	%	
Ogółem		14	61	25	1015
Płeć	Mężczyźni	13	60	27	477
	Kobiety	14	62	24	538
Wiek	18–24 lata	9	54	37	96
	25–34	7	57	36	157
	35–44	12	53	34	198
	45–54	15	62	22	166
	55–64	21	61	18	155
	65 lat i więcej	15	72	12	244
Miejsce zamieszkania	Wieś	14	58	27	418
	Miasto do 19 999	14	63	23	145
	20 000 – 99 999	13	66	20	198
	100 000 – 499 999	16	58	27	143
	500 000 i więcej mieszk.	10	63	27	112
Wykształcenie	Podstawowe / gimnazjalne	16	66	17	144
	Zasadnicze zawodowe	17	64	19	219
	Średnie	15	62	23	364
	Wyższe	9	55	36	289
Grupa społeczna i zawodowa	Kadra kier., spec. z wyższym wyksz.	10	52	38	151
	Średni personel, technicy	6	62	33	41
	Pracownicy adm.-biurowi	11	60	29	70
	Pracownicy usług	9	67	24	67
	Robotnicy wykwalifikowani	16	56	28	115
	Robotnicy niewykwalifik.	12	68	20	45
	Rolnicy	20	56	24	43
	Pracujący na własny rach.	9	51	40	42
	Bezrobotni	9	62	29	15
	Emeryci	19	67	13	280
	Renciści	14	68	18	35
	Uczniowie i studenci	11	58	31	44
	Zajmujący się domem i inni	11	60	29	65
	Pracuje w:	inst. państw., publicznej	10	62	28
spółce właścicieli prywatnych i państwa		15	55	30	118
sekt. prywat. poza rolnict.		11	56	33	277
prywatnym gosp. rolnym		16	61	23	50
Dochody na jedną osobę	Do 1499 zł	22	49	29	98
	Od 1500 zł do 1999 zł	15	68	17	114
	Od 2000 zł do 2999 zł	16	63	21	175
	Od 3000 zł do 3999 zł	11	69	20	145
	4000 zł i więcej	9	52	39	186
	Trudno powiedzieć	7	69	24	111
	Odmowa odpowiedzi	18	60	22	187
Ocena własnych war. mater.	Złe	37	38	25	50
	Średnie	19	60	22	370
	Dobre	9	64	27	595
Udział w prakt. religijnych	Kilka razy w tygodniu	20	50	30	42
	Raz w tygodniu	16	68	16	344
	1–2 razy w miesiącu	14	60	26	140
	Kilka razy w roku	12	62	26	241
	W ogóle nie uczestniczy	11	51	38	235
Poglądy polityczne	Lewica	10	54	36	234
	Centrum	10	62	29	259
	Prawica	16	66	18	367
	Trudno powiedzieć	19	61	20	123