

Nastroje na rynku pracy w styczniu

Znak jakości przyznany CBOS przez
Organizację Firm Badania Opinii i Rynku na rok 2023



Fundacja Centrum Badania Opinii Społecznej
ul. Świętojerska 5/7, 00-236 Warszawa
e-mail: sekretariat@cbos.pl; info@cbos.pl
<http://www.cbos.pl>
(48 22) 629 35 69

SPIS TREŚCI

Sytuacja w zakładach pracy.....	1
Oceny	1
Przewidywania.....	4
Bezpieczeństwo zatrudnienia	6
Ocena lokalnych rynków pracy	8

Na początku nowego roku¹, jak co miesiąc, zapytaliśmy osoby pracujące zarobkowo o obecną i przewidywaną sytuację w ich zakładach pracy oraz o ich poczucie zagrożenia bezrobociem. Interesowały nas też opinie wszystkich dorosłych respondentów na temat sytuacji na lokalnych rynkach pracy.

SYTUACJA W ZAKŁADACH PRACY

Oceny

W pierwszym miesiącu nowego roku ponad połowa pracujących Polaków uważała, że sytuacja w ich miejscach pracy jest dobra (53%), a kolejne 9% przyznało, że jest bardzo dobra. Nieco więcej niż jedna czwarta pracujących zarobkowo oceniła obecną sytuację jako ani dobrą, ani złą (27%), a co dziesiąty pytany zadeklarował, że postrzega ją negatywnie – przy czym tylko 2% było zdania, że aktualna sytuacja w jego zakładzie pracy jest bardzo zła.

¹ Badanie „Aktualne problemy i wydarzenia” (405) przeprowadzono w ramach procedury mixed-mode na reprezentatywnej imiennej próbie pełnoletnich mieszkańców Polski, wylosowanej z rejestru PESEL.

Każdy respondent wybierał samodzielnie jedną z metod:

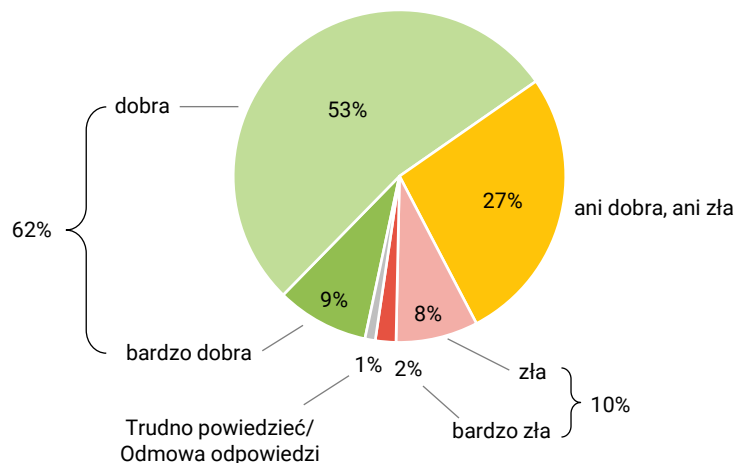
- wywiad bezpośredni z udziałem ankietera (metoda CAPI),
- wywiad telefoniczny po skontaktowaniu się z ankieterem CBOS (CATI) – dane kontaktowe respondent otrzymywał w liście zapowiednim od CBOS,
- samodzielne wypełnienie ankiety internetowej (CAWI), do której dostęp był możliwy na podstawie loginu i hasła przekazanego respondentowi w liście zapowiednim od CBOS.

We wszystkich trzech przypadkach ankieta miała taki sam zestaw pytań oraz strukturę. Badanie zrealizowano w dniach od 11 do 21 stycznia 2024 roku na próbie liczącej 1015 osób (w tym: 59,8% metodą CAPI, 27,0% – CATI i 13,2% – CAWI).

CBOS realizuje badania statutowe w ramach opisanej wyżej procedury od maja 2020 roku, w każdym przypadku podając proporcję wywiadów bezpośrednich, telefonicznych i internetowych.

RYS. 1. Jak Pan(i) ogólnie ocenia obecną sytuację w Pana(i) zakładzie pracy? Czy jest ona:

ODPOWIEDZI OSÓB PRACUJĄCYCH ZAROBKOWO ŁĄCZNIE Z ROLNIKAMI I OSOBAMI POMAGAJĄCYMI W PROWADZENIU GOSPODARSTWA ROLNEGO ORAZ PRACUJĄCYMI NA WŁASNY RACHUNEK POZA ROLNICTWEM, W TYM TAKŻE EMERYTÓW I RENCISTÓW PRACUJĄCYCH W NIEPEŁNYM WYMIARZE GODZIN (N=579)



Od poprzedniego miesiąca oceny aktualnej sytuacji w zakładach pracy uległy niewielkim zmianom. W styczniu, podobnie jak w grudniu, prawie dwie trzecie (62%, spadek o 1 punkt) pracujących zarobkowo było zdania, że sytuacja w ich zakładach pracy jest dobra. O 2 punkty procentowe więcej osób niż w końcu ubiegłego roku oceniało, że obecna sytuacja jest ani dobra, ani zła (27%), a o 1 punkt wzrósł odsetek twierdzących, że jest ona zła.

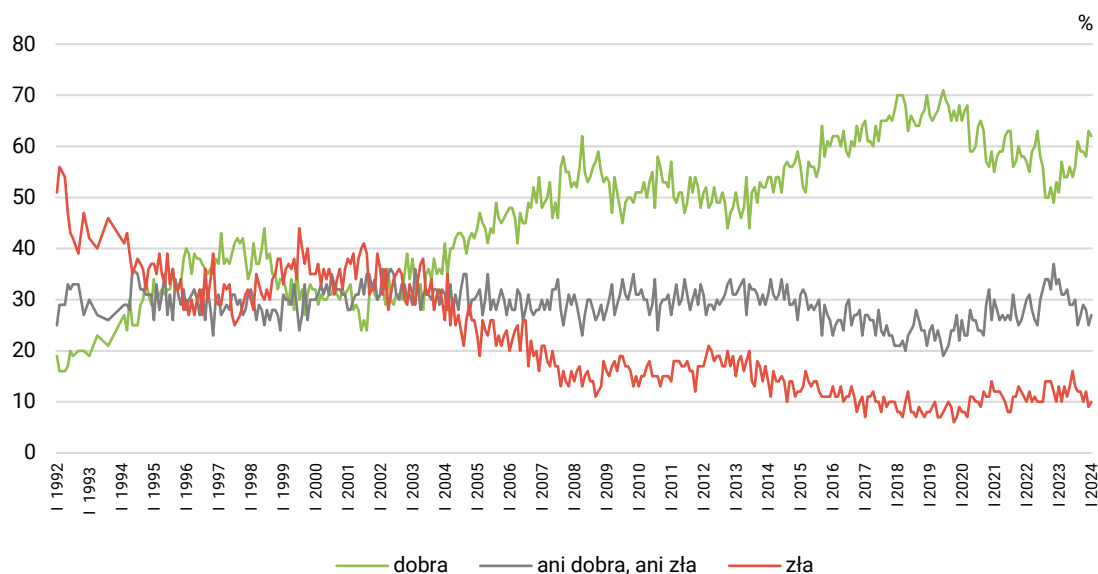
TABELA 1

Jak Pan(i) ogólnie ocenia obecną sytuację w Pana(i) zakładzie pracy? Czy jest ona:	Wskazania respondentów aktywnych zawodowo* według terminów badań													
	2022	2023												2024
	XII	I	II	III	IV	V	VI	VII	VIII	IX	X	XI	XII	I
N*	568	588	564	553	610	596	597	561	580	605	643	610	544	579
	w procentach													
– dobra	53	51	57	54	54	56	54	56	61	59	59	58	63	62
– ani dobra, ani zła	33	34	31	31	32	29	29	30	25	27	29	28	25	27
– zła	10	13	10	13	11	13	16	13	12	12	10	12	9	10
Trudno powiedzieć/ Odmowa odpowiedzi	4	2	3	2	3	2	1	1	3	2	2	2	2	1

* Dotyczy osób pracujących zarobkowo, także rolników oraz emerytów i rencistów pracujących w niepełnym wymiarze godzin

RYS. 2. Jak Pan(i) ogólnie ocenia obecną sytuację w Pana(i) zakładzie pracy?*

Czy jest ona:



* Odpowiedzi osób pracujących zarobkowo. Pominięto odpowiedzi „Trudno powiedzieć” i odmowy odpowiedzi

Analizując wyniki w poszczególnych grupach społeczno-zawodowych należy stwierdzić, że stosunkowo najgorzej sytuację w swoim miejscu pracy postrzegają rolnicy. Więcej niż co trzeci badany z tej grupy (34%) ocenia aktualną sytuację jako złą, a mniej (31%) – jako dobrą. Ponad dwukrotnie więcej pozytywnych ocen notujemy wśród pracujących w sektorze prywatnym poza rolnictwem (68%). W tej grupie tylko 8% pracowników uważa sytuację w swoim zakładzie pracy za złą. Relatywnie najlepiej sytuację w swojej firmie postrzegają przedstawiciele średniego personelu, techników (77%) oraz osoby o najwyższych dochodach w przeliczeniu na członka gospodarstwa domowego (72%) – por. tabelę aneksową 1.

Podobnie jak w grudniu ubiegłego roku, im lepsza ocena własnych warunków materialnych badanych, tym lepiej oceniają oni swoją sytuację w miejscu pracy. Natomiast wraz ze spadkiem oceny własnych warunków materialnych rośnie udział ocen negatywnych (do 30% wśród badanych pracujących zarobkowo, którzy źle oceniają swoje warunki materialne).

Przewidywania

Przewidywania dotyczące sytuacji w zakładach pracy również są zbliżone do grudniowych. Nieco przybyło optymistów – w styczniu 24% pracujących zarobkowo spodziewa się poprawy w najbliższej przyszłości (wzrost o 2 punkty procentowe), a tyle samo ile przed miesiącem przewiduje pogorszenie (9%). Nadal dominuje pogląd, że w ciągu najbliższego roku sytuacja w zakładzie pracy pozostanie bez zmian – w styczniu podziela go trzy piąte respondentów aktywnych zawodowo (60%, o 1 punkt mniej niż w grudniu). O tyle samo zmniejszył się odsetek osób uchylających się od odpowiedzi na to pytanie (obecnie 7%).

CBOS

RYS. 3. Czy, Pana(i) zdaniem, w ciągu najbliższego roku sytuacja w Pana(i) zakładzie pracy:

ODPOWIEDZI OSÓB PRACUJĄCYCH ZAROBKOWO ŁĄCZNIE Z ROLNIKAMI I OSOBAMI POMAGAJĄCYMI W PROWADZENIU GOSPODARSTWA ROLNEGO ORAZ PRACUJĄCYMI NA WŁASNY RACHUNEK POZA ROLNICTWEM, W TYM TAKŻE EMERYTÓW I RENCISTÓW PRACUJĄCYCH W NIEPEŁNYM WYMIARZE GODZIN (N=579)

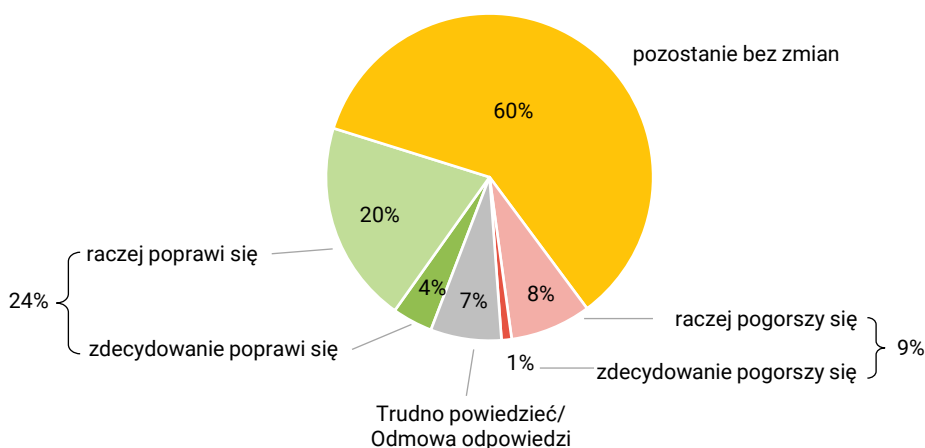
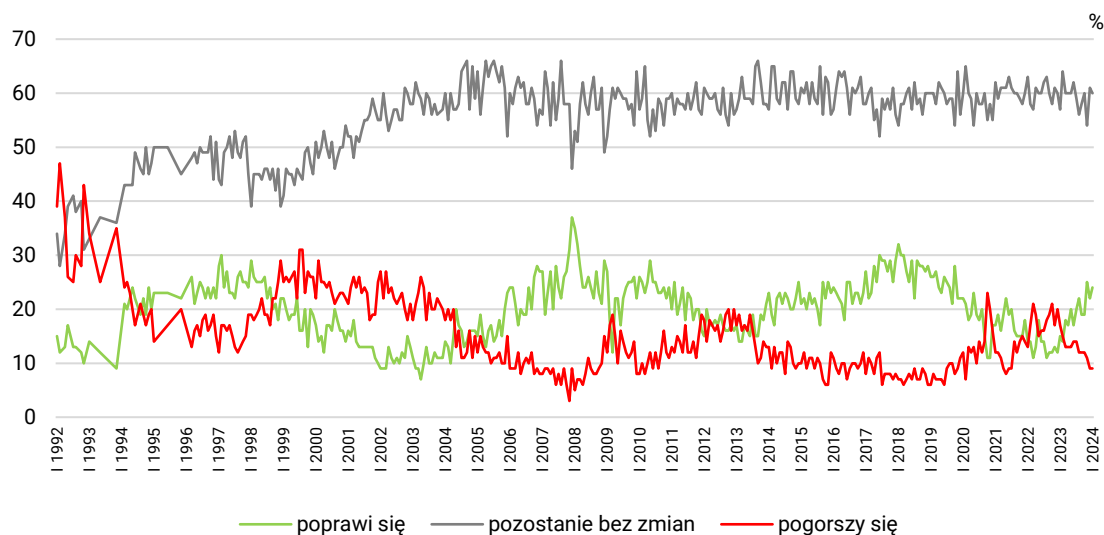


TABELA 2

Czy, Pana(i) zdaniem, w ciągu najbliższego roku sytuacja w Pana(i) zakładzie pracy:	Wskazania respondentów aktywnych zawodowo* według terminów badań													
	2022	2023												2024
	XII	I	II	III	IV	V	VI	VII	VIII	IX	X	XI	XII	I
N*	568	588	564	553	610	596	597	561	580	605	643	610	544	579
	w procentach													
– poprawi się	12	15	14	18	17	20	17	20	22	19	19	25	22	24
– pozostanie bez zmian	60	57	64	60	60	60	62	59	56	58	60	54	61	60
– pogorszy się	20	17	15	13	13	13	14	14	12	12	12	11	9	9
Trudno powiedzieć/ Odmowa odpowiedzi	8	11	7	9	9	7	7	7	11	11	9	10	8	7

* Dotyczy osób pracujących zarobkowo, także rolników oraz emerytów i rencistów pracujących w niepełnym wymiarze godzin

RYS. 4. Czy, Pana(i) zdaniem, w ciągu najbliższego roku sytuacja w Pana(i) zakładzie pracy*:



* Odpowiedzi respondentów pracujących zarobkowo. Pominęto odpowiedzi „Trudno powiedzieć” i odmowy odpowiedzi

Największym optymizmem, jak chodzi o sytuację w swoim miejscu pracy w przyszłości, charakteryzują się najmłodsi pracujący (31% w wieku 18–24 lata), mieszkańcy największych miast (36%) i osoby w ogóle nieuczestniczące w praktykach religijnych (32%). Udział optymistów rośnie wraz z wykształceniem badanych pracujących zarobkowo. Spośród grup zawodowych największy odsetek osób przekonanych, że sytuacjach w ich firmach się poprawi, obserwujemy wśród kadry kierowniczej i specjalistów z wyższym wykształceniem (35%) oraz pracujących na własny rachunek (34%). Jednocześnie wśród prowadzących działalność gospodarczą stosunkowo wysoki jest udział osób przewidujących pogorszenie się sytuacji w ich firmach (20%). Jeszcze większy odsetek badanych zakładających negatywny scenariusz zmian w miejscu pracy notujemy wśród rolników (25%). Można również zaobserwować pewne różnice w zależności od identyfikacji politycznej badanych, prawdopodobnie związane ze zmianami na stanowiskach w wielu instytucjach czy spółkach po październikowych wyborach parlamentarnych. Osoby o poglądach lewicowych i centrowych częściej (27%–28%) zakładają, że w ich miejscu pracy nastąpi poprawa, a pracujący o poglądach prawicowych spodziewają się zmian na gorsze (16% wobec 5%–6% wśród pozostałych).

Podobnie jak w przypadku ocen obecnej sytuacji, przewidywania są skorelowane z oceną własnych warunków materialnych. Im pracownicy lepiej postrzegają własny status materialny, tym częściej spodziewają się poprawy sytuacji w swoich zakładach pracy, a im gorsze są ich własne warunki materialne, tym częściej przewidują, że w ich firmach sytuacja się pogorszy.

BEZPIECZEŃSTWO ZATRUDNIENIA

Na początku 2024 roku poprawiło się poczucie bezpieczeństwa zatrudnienia. Cztery piąte pracujących zarobkowo (80%) nie bierze pod uwagę możliwości utraty obecnej pracy (zwolnienia, bankructwa, likwidacji zakładu pracy, gospodarstwa itp.) i jest to wzrost o 4 punkty procentowe w stosunku do grudnia 2023 roku. Zmniejszył się udział osób, które liczą się z taką ewentualnością (o 3 punkty) i obecnie tylko 18% aktywnych zawodowo obawia się o swoje miejsce zatrudnienia. Tak duże poczucie bezpieczeństwa obserwowaliśmy ostatnio tuż przed wybuchem pandemii COVID-19 (w lutym 2020 roku: 19% obawiających się utraty pracy i 80% nieobawiających się tego).

CBOS

RYS. 5. Czy liczy się Pan(i) z możliwością utraty obecnej pracy (zwolnienia, bankructwa, upadku, likwidacji zakładu, gospodarstwa itp.)?

ODPOWIEDZI OSÓB PRACUJĄCYCH ZAROBKOWO ŁĄCZNIE Z ROLNIKAMI I OSOBAMI POMAGAJĄCYMI W PROWADZENIU GOSPODARSTWA ROLNEGO ORAZ PRACUJĄCYMI NA WŁASNY RACHUNEK POZA ROLNICTWEM, W TYM TAKŻE EMERYTÓW I RENCISTÓW PRACUJĄCYCH W NIEPEŁNYM WYMIARZE GODZIN (N=579)

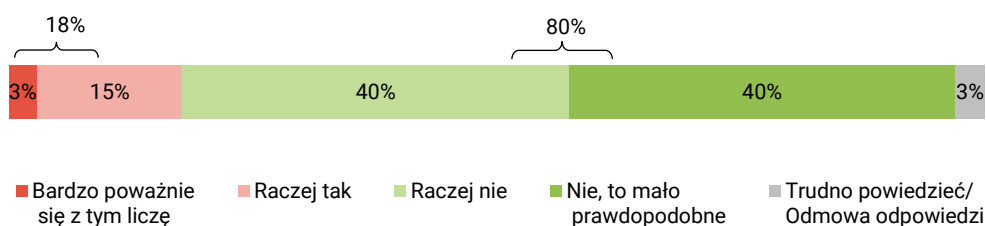


TABELA 3

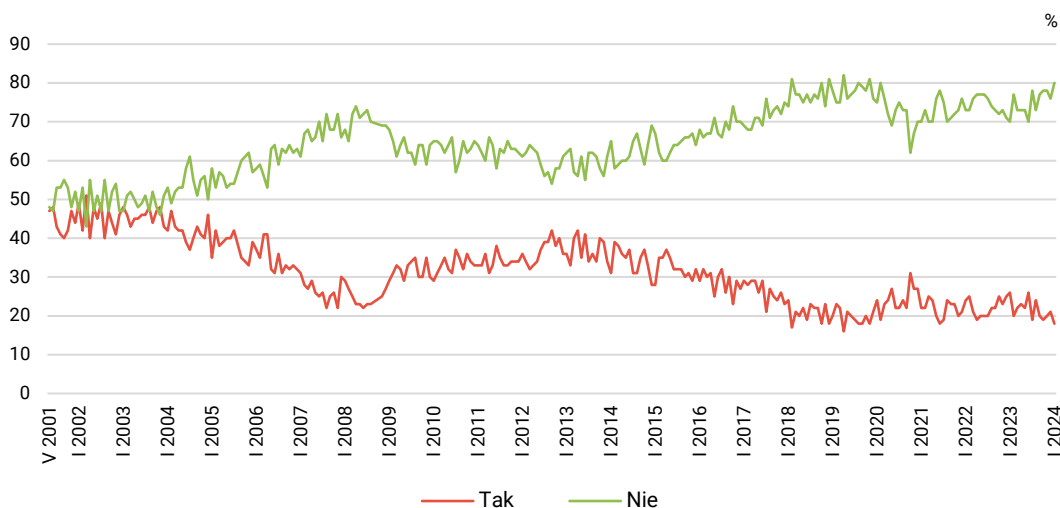
Czy liczy się Pan(i) z **możliwością utraty obecnej pracy** (zwolnienia, bankructwa, upadku, likwidacji zakładu, gospodarstwa itp.)?

Wskazania osób aktywnych zawodowo* według terminów badań

	2023												2024													
	I (N=588)	II (N=564)	III (N=553)	IV (N=610)	V (N=596)	VI (N=597)	VII (N=561)	VIII (N=580)	IX (N=605)	X (N=643)	XI (N=610)	XII (N=544)	I (N=579)													
	w procentach																									
Bardzo poważnie się z tym liczę	7	26	5	20	6	22	6	23	6	22	7	26	6	19	6	24	3	20	4	19	4	20	4	21	3	18
Raczej tak	19		15		16		17		16		19		13		18		17		15		16		17		15	
Raczej nie	38		44		41		39		38		40		40		39		39		44		38		36		40	
Nie, to mało prawdopodobne	32	70		77		73		73		73		70		78		73		77		78		78		76		80
Trudno powiedzieć/Odmowa odpowiedzi	4	4	3	3	4	4	4	4	5	5	4	4	3	3	3	3	3	3	4	4	3	3	4	4	3	3

* Dotyczy osób pracujących zarobkowo, także rolników oraz emerytów i rencistów pracujących w niepełnym wymiarze godzin

RYS. 6. Czy liczy się Pan(i) z możliwością utraty obecnej pracy (zwolnienia, bankructwa, upadku, likwidacji zakładu, gospodarstwa itp.)?*



Zsumowano odsetki odpowiedzi: „Bardzo poważnie się z tym liczę” i „Raczej tak” (Tak) oraz „Nie, to mało prawdopodobne” i „Raczej nie” (Nie). Pominięto odpowiedzi „Trudno powiedzieć” i odmowy odpowiedzi

* Odpowiedzi osób pracujących zarobkowo. Pominięto odpowiedzi „Trudno powiedzieć” i odmowy odpowiedzi

Relatywnie najbardziej spokojni o swoje stanowiska są w styczniu pracownicy w wieku 25–34 lata (48% z nich uważa możliwość utraty obecnej pracy za mało prawdopodobną), przedstawiciele kadry kierowniczej i specjaliści z wyższym wykształceniem (49%) oraz badani, których dochody w przeliczeniu na członka gospodarstwa domowego przekraczają 4000 zł (56%). Zwolnienia lub bankructwa nie obawia się prawie połowa pracujących w prywatnych gospodarstwach rolnych (48%), choć jednocześnie więcej niż co piąta osoba w tej grupie (22%) obawia się takiej sytuacji. Stosunkowo największy odsetek liczących się z ryzykiem utraty pracy notujemy wśród średniego personelu, techników (24%), respondentów pracujących na własny rachunek (26%) i osób, których miesięczne dochody *per capita* nie przekraczają 2000 zł (26%). Natomiast wśród pracowników instytucji państwowych, publicznych odsetek osób, które uważają możliwość utraty pracy za prawdopodobną, jest najniższy (11%).

Ponownie, im lepsze oceny własnych warunków materialnych, tym poczucie bezpieczeństwa zatrudnienia jest większe, a wraz ze spadkiem oceny własnej sytuacji materialnej – rośnie obawa o możliwość utraty pracy.

OCENA LOKALNYCH RYNKÓW PRACY

Po grudniowym pogorszeniu ocen sytuacji na lokalnych rynkach pracy nastąpiła korekta wyników. Blisko jedna piąta (19%) ogółu Polaków jest zdania, że w okolicy miejsca zamieszkania bez większych problemów można znaleźć odpowiednią pracę (wzrost o 3 punkty procentowe), a połowa uważa, że wprawdzie można znaleźć jakąś pracę, ale trudno jest o pracę odpowiednią (50%, spadek o 6 punktów). Tyle samo osób ile przed miesiącem twierdzi, że trudno jest w ich okolicy znaleźć jakąkolwiek pracę (16%). Nieco wzrósł natomiast udział ankietowanych, którzy twierdzą, że nie można tam znaleźć żadnej pracy (5%, wzrost o 2 punkty). Tak jak w grudniu co dziesiąty pytany (10%) nie ma zdania na ten temat.

CBOS

RYS. 7. Jak określił(a)by Pan(i) sytuację na rynku pracy w Pana(i) miejscowości lub okolicy? Czy, Pana(i) zdaniem, obecnie:

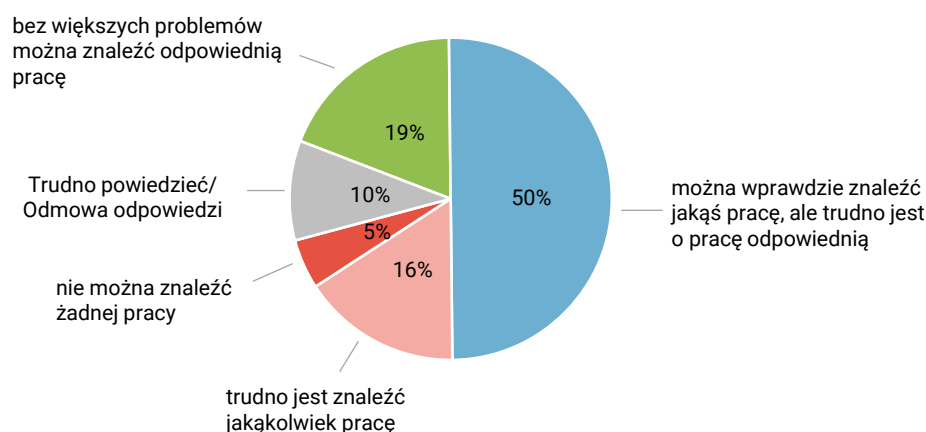
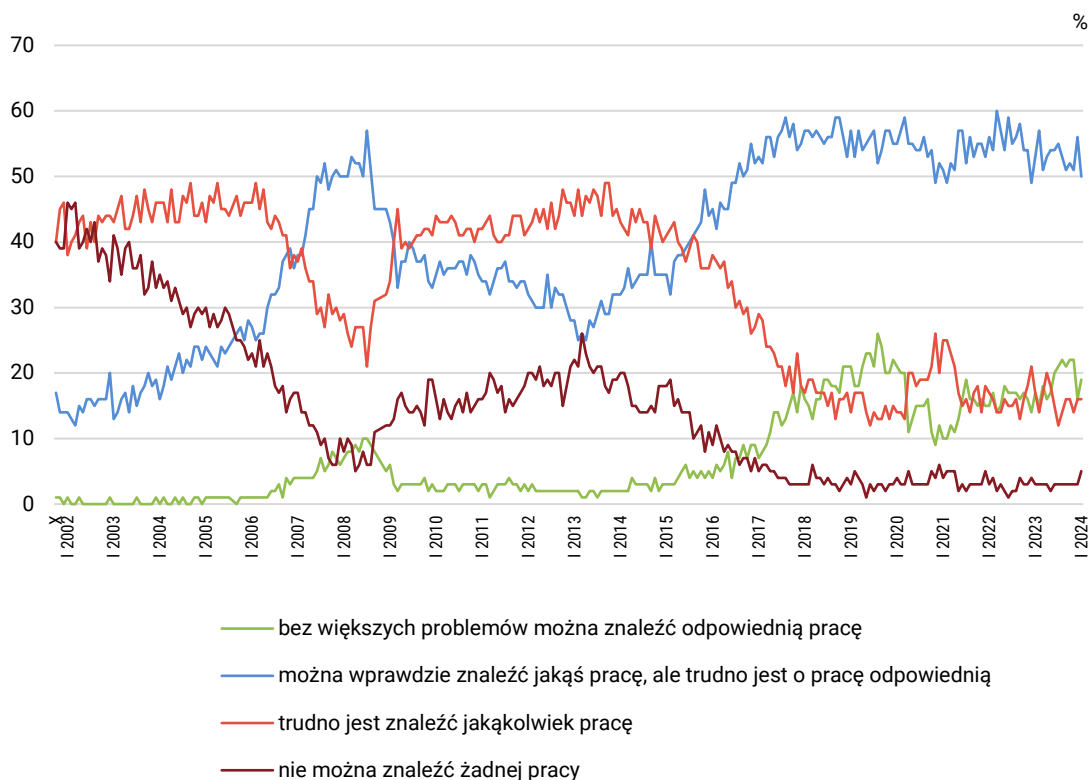


TABELA 4

Jak określił(a)by Pan(i) sytuację na rynku pracy w Pana(i) miejscowości lub okolicy? Czy, Pana(i) zdaniem, obecnie:	Wskazania respondentów według terminów badań													
	2022	2023												2024
	XII	I	II	III	IV	V	VI	VII	VIII	IX	X	XI	XII	I
	w procentach													
– bez większych problemów można znaleźć odpowiednią pracę	14	17	15	18	16	17	20	21	22	21	22	22	16	19
– można wprawdzie znaleźć jakąś pracę, ale trudno jest o pracę odpowiednią	49	53	57	51	53	54	54	55	53	51	52	51	56	50
– trudno jest znaleźć jakąkolwiek pracę	21	17	14	17	20	18	15	12	14	16	16	14	16	16
– nie można znaleźć żadnej pracy	4	3	3	3	3	2	3	3	3	3	3	3	3	5
Trudno powiedzieć/ Odmowa odpowiedzi	11	9	11	11	8	9	9	9	9	9	8	10	10	10

RYS. 8. Jak określił(a)by Pan(i) sytuację na rynku pracy w Pana(i) miejscowości lub okolicy? Czy, Pana(i) zdaniem, obecnie*:



* Pominięto odpowiedzi „Trudno powiedzieć” i odmowy odpowiedzi

Tak jak w grudniu sytuację na lokalnych rynkach pracy lepiej oceniają mężczyźni niż kobiety. Możliwość znalezienia pracy istotnie różnicuje wielkość miejscowości, w których mieszkają badani. Najlepiej sytuacja wygląda w ponad półmilionowych miastach, gdzie 34% respondentów jest przekonanych, że bez większych problemów można znaleźć odpowiednią pracę. W miastach do 100 tys. ludności taki pogląd wyraża o połowę mniej osób (17%). Natomiast wśród mieszkańców wsi blisko jedna trzecia (32%) jest zdania, że trudno jest tam znaleźć pracę lub jest to w ogóle niemożliwe. Na opinie o lokalnych rynkach pracy wpływ ma także wykształcenie badanych. O ile wśród osób z wykształceniem podstawowym na trudności ze znalezieniem pracy lub całkowity brak takich perspektyw wskazuje łącznie 33% badanych, o tyle wśród ankietowanych z wyższym wykształceniem taką opinię podziela tylko 14%. Biorąc pod uwagę inne cechy społeczno-zawodowe możemy natomiast dostrzec, iż najczęściej na trudności ze znalezieniem zatrudnienia wskazują robotnicy niewykwalifikowani (34%) oraz ankietowani, którzy oceniają własne warunki materialne jako złe (42%).



Po grudniowym wzroście optymizmu w zakresie aktualnej sytuacji w zakładach pracy, na początku roku 2024 oceny pozostają raczej stabilne. W kontekście bezpieczeństwa zatrudnienia w styczniu istotnie wzrósł odsetek osób niebiorących pod uwagę możliwości utraty pracy, a spadł odsetek pracowników, którzy się tego obawiają. W efekcie poczucie bezpieczeństwa zatrudnienia od lat nie było tak dobre jak obecnie.

Opracowała

Marta Bożewicz

TABELA 1

		Jak Pan(i) ogólnie ocenia obecną sytuację w Pana(i) zakładzie pracy? Czy jest ona:				Liczba osób
		dobra	ani dobra ani zła	zła	Trudno powiedzieć/ Odmowa odpowiedzi	
		%	%	%	%	
Ogółem		62	27	10	1	579
Płeć	Mężczyźni	62	28	10	1	318
	Kobiety	61	26	11	2	261
Wiek	18–24 lata	70	24	5	2	55
	25–34	69	22	6	2	127
	35–44	59	32	9		168
	45–54	57	24	17	1	141
	55–64	54	34	12		76
	65 lat i więcej	79	7	6	8	12
Miejsce zamieszkania	Wieś	60	28	10	2	242
	Miasto do 19 999	64	25	11		69
	20 000 – 99 999	68	23	9		110
	100 000 – 499 999	58	27	13	1	93
	500 000 i więcej mieszk.	60	33	6	1	65
Wykształcenie	Podstawowe / gimnazjalne	65	26	10		37
	Zasadnicze zawodowe	57	30	13		109
	Średnie	59	26	13	2	200
	Wyższe	66	27	7	1	233
Grupa społeczna i zawodowa	Kadra kier., spec. z wyższym wyksz.	66	27	7	1	150
	Średni personel, technicy	77	16	6	2	41
	Pracownicy adm.-biurowi	64	21	13	1	70
	Pracownicy usług	63	22	14	1	67
	Robotnicy wykwalifikowani	67	30	3		113
	Robotnicy niewykwalifik.	54	33	12		45
	Rolnicy	31	29	34	7	42
	Pracujący na własny rach.	55	35	10		41
	Bezrobotni	100				0
	Emeryci	100				3
	Uczniowie i studenci	26	74			5
	Zajmujący się domem i inni		100			1
Pracuje w:	inst. państw., publicznej	62	26	11	1	134
	spółce właścicieli prywatnych i państwa	58	34	8	1	118
	sekt. prywat. poza rolnict.	68	24	8	0	277
	prywatnym gosp. rolnym	35	33	27	6	50
Dochody na jedną osobę	Do 1499 zł	47	38	13	2	47
	Od 1500 zł do 1999 zł	62	27	8	3	49
	Od 2000 zł do 2999 zł	61	24	15		78
	Od 3000 zł do 3999 zł	63	27	8	2	92
	4000 zł i więcej	72	19	8	1	142
	Trudno powiedzieć	58	23	17	2	61
	Odmowa odpowiedzi	57	37	6		110
Ocena własnych war. mater.	Złe	14	51	30	6	24
	Średnie	48	38	13	2	198
	Dobre	73	19	7	0	357
Udział w prakt. religijnych	Kilka razy w tygodniu	82	6	12		14
	Raz w tygodniu	60	28	12	0	172
	1–2 razy w miesiącu	74	19	5	2	91
	Kilka razy w roku	58	31	11	1	150
	W ogóle nie uczestniczy	59	29	11	2	142
Poglądy polityczne	Lewica	64	24	12		149
	Centrum	65	26	9		165
	Prawica	60	28	9	2	183
	Trudno powiedzieć	53	34	11	3	62

TABELA 2

		Czy, Pana(i) zdaniem, w ciągu najbliższego roku sytuacja w Pana(i) zakładzie pracy:				Liczba osób
		poprawi się	pozostanie bez zmian	pogorszy się	Trudno powiedzieć/ Odmowa odpowiedzi	
		%	%	%	%	
Ogółem		24	60	9	7	579
Płeć	Mężczyźni	25	60	8	7	318
	Kobiety	24	60	11	6	261
Wiek	18–24 lata	31	57	5	7	55
	25–34	24	63	7	6	127
	35–44	26	61	7	6	168
	45–54	22	58	13	8	141
	55–64	21	56	16	6	76
	65 lat i więcej	16	77	7		12
Miejsce zamieszkania	Wieś	22	60	10	8	242
	Miasto do 19 999	19	66	9	5	69
	20 000 – 99 999	26	62	7	5	110
	100 000 – 499 999	25	59	9	6	93
	500 000 i więcej miesz.	36	51	10	3	65
Wykształcenie	Podstawowe / gimnazjalne	11	76	5	8	37
	Zasadnicze zawodowe	22	57	13	8	109
	Średnie	22	61	10	6	200
	Wyższe	29	58	7	6	233
Grupa społeczna i zawodowa	Kadra kier., spec. z wyższym wyksz.	35	53	6	6	150
	Średni personel, technicy	26	57	4	13	41
	Pracownicy adm.-biurowi	20	74	6		70
	Pracownicy usług	21	62	11	6	67
	Robotnicy wykwalifikowani	18	66	7	9	113
	Robotnicy niewykwalifik.	12	73	9	6	45
	Rolnicy	14	51	25	10	42
	Pracujący na własny rach.	34	38	20	7	41
	Bezrobotni	100				0
	Emeryci		69	31		3
	Uczniowie i studenci	53	47			5
Zajmujący się domem i inni		100			1	
Pracuje w:	inst. państw., publicznej	29	57	6	8	134
	spółce właścicieli prywatnych i państwa	24	59	9	8	118
	sekt. pryw. poza rolnict.	24	62	9	4	277
	prywatnym gosp. rolnym	14	55	20	12	50
Dochody na jedną osobę	Do 1499 zł	23	55	17	5	47
	Od 1500 zł do 1999 zł	24	57	5	14	49
	Od 2000 zł do 2999 zł	21	62	10	7	78
	Od 3000 zł do 3999 zł	22	62	7	8	92
	4000 zł i więcej	29	61	7	2	142
	Trudno powiedzieć	25	52	20	4	61
	Odmowa odpowiedzi	22	62	6	9	110
Ocena własnych war. mater.	Złe	0	64	26	10	24
	Średnie	21	61	10	8	198
	Dobre	28	59	8	6	357
Udział w prakt. religijnych	Kilka razy w tygodniu	14	81	5		14
	Raz w tygodniu	21	59	15	5	172
	1–2 razy w miesiącu	23	64	5	7	91
	Kilka razy w roku	24	61	7	8	150
	W ogóle nie uczestniczy	32	54	8	6	142
Poglądy polityczne	Lewica	28	62	5	5	149
	Centrum	27	59	6	7	165
	Prawica	20	58	16	7	183
	Trudno powiedzieć	23	63	9	5	62

TABELA 3

		Czy liczy się Pan(i) z możliwością utraty obecnej pracy (zwolnienia, bankructwa, upadku, likwidacji zakładu, gospodarstwa itp.)?					Liczba osób
		Bardzo poważnie się z tym liczę	Raczej tak	Raczej nie	Nie, to mało prawdopodobne	Trudno powiedzieć/ Odmowa odpowiedzi	
		%	%	%	%	%	
Ogółem		3	15	40	40	3	579
Płeć	Mężczyźni	3	15	41	41	1	318
	Kobiety	4	15	39	38	4	261
Wiek	18–24 lata	6	12	39	41	2	55
	25–34	2	17	31	48	2	127
	35–44	3	12	44	38	3	168
	45–54	4	17	46	29	3	141
	55–64	2	18	37	41	2	76
	65 lat i więcej	8		12	79		12
Miejsce zamieszkania	Wieś	4	15	38	38	5	242
	Miasto do 19 999	2	16	49	33		69
	20 000 – 99 999	2	13	44	40	1	110
	100 000 – 499 999	3	16	38	42	1	
	500 000 i więcej mieszk.	7	13	33	47		65
Wykształcenie	Podstawowe / gimnazjalne		18	48	34		37
	Zasadnicze zawodowe	1	16	45	35	4	109
	Średnie	6	16	40	36	3	200
	Wyższe	3	13	36	46	2	233
Grupa społeczna i zawodowa	Kadra kier., spec. z wyższym wyksz.	3	9	36	49	3	150
	Średni personel, technicy	0	24	37	38		4193
	Pracownicy adm.-biurowi		16	49	33	1	70
	Pracownicy usług	8	13	36	38	5	67
	Robotnicy wykwalifikowani	2	15	44	36	2	113
	Robotnicy niewykwalifik.	3	14	41	42		45
	Rolnicy	3	24	21	44	8	42
	Pracujący na własny rach.	6	20	47	24	3	41
	Bezrobotni			100			0
	Emeryci	37		31	31		3
	Uczniowie i studenci		18	53	29		5
	Zajmujący się domem i inni			100			1
Pracuje w:	inst. państw., publicznej	2	9	44	43	2	134
	spółce właścicieli prywatnych i państwa	6	17	42	32	3	118
	sekt. pryw. poza rolnict.	3	16	40	39	2	277
	prywatnym gosp. rolnym	2	20	23	48	7	50
Dochody na jedną osobę	Do 1499 zł	6	21	40	31	2	47
	Od 1500 zł do 1999 zł	2	24	35	33	5	49
	Od 2000 zł do 2999 zł	3	15	38	43	1	78
	Od 3000 zł do 3999 zł		11	52	33	4	92
	4000 zł i więcej	4	11	29	56	1	142
	Trudno powiedzieć	6	22	41	31	1	61
	Odmowa odpowiedzi	4	14	46	32	4	110
Ocena własnych war. mater.	Złe	16	23	41	13	6	24
	Średnie	3	19	43	32	3	198
	Dobre	3	12	38	46	2	357
Udział w prakt. religijnych	Kilka razy w tygodniu		14	28	58		14
	Raz w tygodniu	3	16	44	35	3	172
	1–2 razy w miesiącu	1	15	42	35	7	91
	Kilka razy w roku	5	16	44	33	2	150
	W ogóle nie uczestniczy	3	14	29	53	1	142
Poglądy polityczne	Lewica	3	15	35	46	1	149
	Centrum	2	14	40	42	1	165
	Prawica	4	15	42	36	3	183
	Trudno powiedzieć	2	17	46	30	5	62

TABELA 4

		Jak określił(a)by Pan(i) sytuację na rynku pracy w Pana(i) miejscowości lub w okolicy? Czy, Pana(i) zdaniem, obecnie:					Liczba osób
		bez większych problemów można znaleźć odpowiednią pracę	można wprowadzić jakąś pracę, ale trudno jest o pracę odpowiednią	trudno jest znaleźć jakąkolwiek pracę	nie można znaleźć żadnej pracy	Trudno powiedzieć/ Odmowa odpowiedzi	
		%	%	%	%	%	
Ogółem		19	50	16	5	10	1015
Płeć	Mężczyźni	21	53	14	4	8	477
	Kobiety	17	48	18	6	12	538
Wiek	18–24 lata	13	64	10	5	7	96
	25–34	20	53	19	4	4	157
	35–44	25	54	15	2	4	198
	45–54	19	53	18	5	5	166
	55–64	15	46	18	9	12	155
	65 lat i więcej	18	40	15	7	20	244
Miejsce zamieszkania	Wieś	16	46	22	10	7	418
	Miasto do 19 999	17	51	18	4	11	145
	20 000 – 99 999	17	56	12	2	13	198
	100 000 – 499 999	21	55	11	1	12	143
	500 000 i więcej mieszk.	34	46	6	1	13	112
Wykształcenie	Podstawowe / gimnazjalne	14	34	21	12	19	144
	Zasadnicze zawodowe	18	48	17	8	8	219
	Średnie	15	55	18	3	9	364
	Wyższe	26	52	12	2	7	289
Grupa społeczna i zawodowa	Kadra kier., spec. z wyższym wyksz.	32	47	13	4	5	151
	Średni personel, technicy	28	61	11			41
	Pracownicy adm.-biurowi	18	54	18	2	8	70
	Pracownicy usług	16	65	16	4		67
	Robotnicy wykwalifikowani	16	63	13	7	2	115
	Robotnicy niewykwalifik.	19	48	31	3		45
	Rolnicy	21	44	17	11	7	43
	Pracujący na własny rach.	20	57	20		3	42
	Bezrobotni	6	46	30	17		15
	Emeryci	16	39	16	5	23	280
	Renciści	15	22	27	26	10	35
	Uczniowie i studenci	15	72	4		9	44
	Zajmujący się domem i inni	10	56	17	5	13	65
	Pracuje w:	inst. państw., publicznej	27	47	16	3	7
spółce właścicieli prywatnych i państwa		17	50	17	11	5	118
sekt. pryw. poza rolnict.		21	61	16	1	1	277
prywatnym gosp. rolnym		20	53	12	10	6	50
Dochody na jedną osobę	Do 1499 zł	19	53	18	6	5	98
	Od 1500 zł do 1999 zł	18	49	16	11	5	114
	Od 2000 zł do 2999 zł	20	48	17	5	10	175
	Od 3000 zł do 3999 zł	14	57	19	1	10	145
	4000 zł i więcej	33	47	9	3	8	186
	Trudno powiedzieć	12	49	15	10	14	111
Ocena własnych war. mater.	Odmowa odpowiedzi	13	49	20	4	14	187
	Złe	18	27	28	14	13	50
	Średnie	14	55	16	4	11	370
Udział w prakt. religijnych	Dobre	22	49	15	5	9	595
	Kilka razy w tygodniu	30	36	22	5	6	42
	Raz w tygodniu	19	44	16	8	12	344
	1–2 razy w miesiącu	18	54	17	6	4	140
	Kilka razy w roku	15	57	20	3	6	241
Poglądy polityczne	W ogóle nie uczestniczy	22	51	12	3	12	235
	Lewica	21	55	15	1	8	234
	Centrum	15	58	15	5	7	259
	Prawica	18	47	18	7	10	367
	Trudno powiedzieć	27	35	17	6	14	123