

## Nastroje społeczne w lutym

Znak jakości przyznany CBOS przez  
Organizację Firm Badania Opinii i Rynku na rok 2023



Fundacja Centrum Badania Opinii Społecznej  
ul. Świętojerska 5/7, 00-236 Warszawa  
e-mail: sekretariat@cbos.pl; info@cbos.pl  
<http://www.cbos.pl>  
(48 22) 629 35 69

## SPIS TREŚCI

Rozwój ogólnej sytuacji w kraju .....	1
Oceny .....	1
Przewidywania .....	3
Sytuacja polityczna .....	4
Oceny .....	4
Przewidywania .....	6
Sytuacja gospodarcza .....	7
Oceny .....	7
Przewidywania .....	8
Sytuacja własna badanych i materialne warunki życia .....	9
Oceny .....	9
Przewidywania .....	11

W stosunku do stycznia w przewidywaniach na najbliższy rok dotyczących sytuacji ogólnej, politycznej oraz poziomu życia respondentów i ich rodzin umocniło się przekonanie o utrzymaniu *status quo*<sup>1</sup>. Pozostałe wskaźniki nastrojów społecznych zmieniły się w mniejszym stopniu.

## ROZWÓJ OGÓLNEJ SYTUACJI W KRAJU

### Oceny

Po odnotowanym w ubiegłym miesiącu wzroście niezadowolenia z rozwoju sytuacji w kraju, w lutym obserwujemy minimalny jego spadek (o 2 punkty procentowe, do 40%). Natomiast udział zadowolonych z kierunku zmian dokonujących się w Polsce nie zmienił się (38%). Nieco więcej niż co piąty badany nie ma sprecyzowanego zdania na ten temat (wzrost o 2 punkty, do 22%).

TABELA 1

Czy, ogólnie rzecz biorąc, sytuacja w naszym kraju zmierza w dobrym czy też w złym kierunku?	Wskazania respondentów według terminów badań													
	2023												2024	
	I	II	III	IV	V	VI	VII	VIII	IX	X	XI	XII	I	II
	w procentach													
W dobrym	27	29	30	28	27	27	28	34	35	33	38	40	38	38
W złym	59	55	54	56	58	57	55	48	51	51	38	37	42	40
Trudno powiedzieć	14	16	16	16	15	15	17	18	14	16	24	23	20	22

<sup>1</sup> Badanie „Aktualne problemy i wydarzenia” (406) przeprowadzono w ramach procedury mixed-mode na reprezentatywnej imiennej próbie pełnoletnich mieszkańców Polski, wylosowanej z rejestru PESEL.

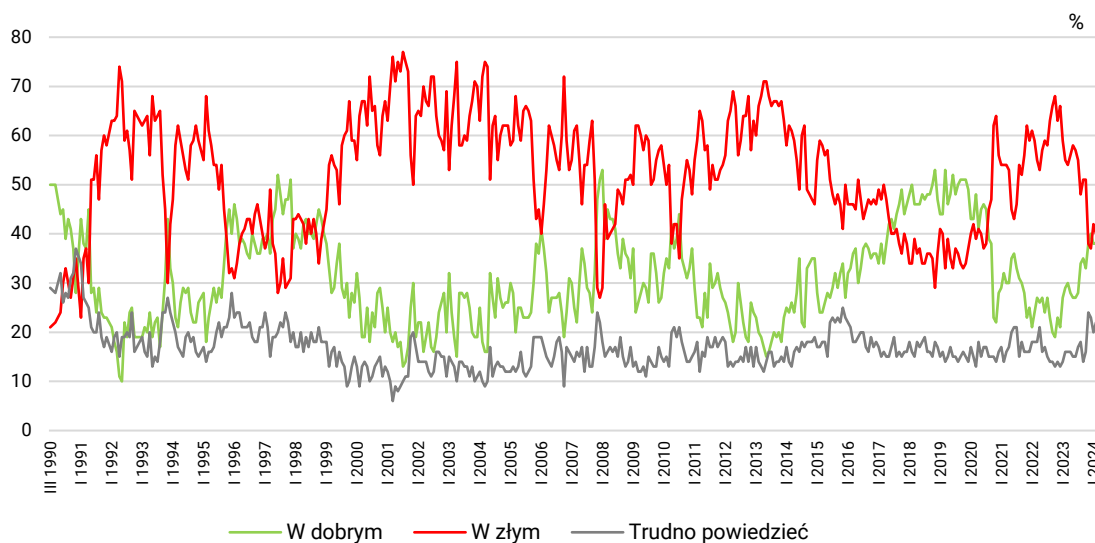
Każdy respondent wybierał samodzielnie jedną z metod:

- wywiad bezpośredni z udziałem ankietera (metoda CAPI),
- wywiad telefoniczny po skontaktowaniu się z ankieterem CBOS (CATI) – dane kontaktowe respondent otrzymywał w liście zapowiadnim od CBOS,
- samodzielne wypełnienie ankiety internetowej (CAWI), do której dostęp był możliwy na podstawie loginu i hasła przekazanego respondentowi w liście zapowiadnim od CBOS.

We wszystkich trzech przypadkach ankietę miała taki sam zestaw pytań oraz strukturę. Badanie zrealizowano w dniach od 8 do 18 lutego 2024 roku na próbie liczącej 994 osoby (w tym: 60,7% metodą CAPI, 24,9% – CATI i 14,4% – CAWI).

CBOS realizuje badania statutowe w ramach opisanej wyżej procedury od maja 2020 roku, w każdym przypadku podając proporcję wywiadów bezpośrednich, telefonicznych i internetowych.

RYS. 1. Czy, ogólnie rzecz biorąc, sytuacja w naszym kraju zmierza w dobrym czy też w złym kierunku?



Zadowolenie z rozwoju sytuacji w kraju częściej wyrażają badani w wieku 45–54 lata (44%), mieszkańcy największych miast (49%), absolwenci wyższych uczelni (51%), respondenci z gospodarstw domowych o dochodach *per capita* wynoszących od 3000 zł (54%), dobrze oceniający warunki materialne własnych gospodarstw domowych (47%), a w grupach społeczno-zawodowych – średni personel, technicy (54%) oraz kadra kierownicza i specjaliści z wyższym wykształceniem (52%).

Z kolei przekonanie, że sytuacja w kraju zmierza w złym kierunku, częściej niż inni wyrażają respondenci w wieku 35–44 lata (45%), mieszkańcy miast liczących do 19 999 mieszkańców (50%), osoby najgorzej wykształcone (55%), z gospodarstw domowych o najniższych dochodach *per capita* (70%), niezadowoleni z warunków materialnych swoich gospodarstw domowych (64%), a w grupach społeczno-zawodowych – rolnicy (69%).

Postrzeganie kierunku zmian dokonujących się w kraju zależne jest również od orientacji światopoglądowej i poglądów politycznych. Lepiej oceniają go rzadko praktykujący religijnie lub w ogóle nieuczestniczący w praktykach religijnych (47%–48%), identyfikujący się z lewicą (59%), a w potencjalnych elektoratach – sympatycy Koalicji Obywatelskiej. Stosunkowo duże niezadowolenie z ogólnej sytuacji w kraju wyrażają natomiast praktykujący religijnie kilka razy w tygodniu (59%), ankietowani o prawicowych poglądach politycznych (57%), a w elektoratach – najczęściej zwolennicy Prawa i Sprawiedliwości, a w drugiej kolejności – sympatycy Konfederacji Wolność i Niepodległość.

TABELA 2

Na kandydata której partii/ugrupowania głosował(a)by Pan(i) w wyborach do Sejmu?	Czy, ogólnie rzecz biorąc, <b>sytuacja w naszym kraju</b> zmierza w dobrym czy też w złym kierunku?		
	W dobrym	W złym	Trudno powiedzieć
	w procentach		
Koalicja Obywatelska	77	12	11
Lewica	65	16	19
Trzecia Droga	52	20	27
Konfederacja Wolność i Niepodległość	16	72	12
Prawo i Sprawiedliwość	10	76	14
Niezdecydowani	22	35	43
Niezamierzający głosować	22	51	27

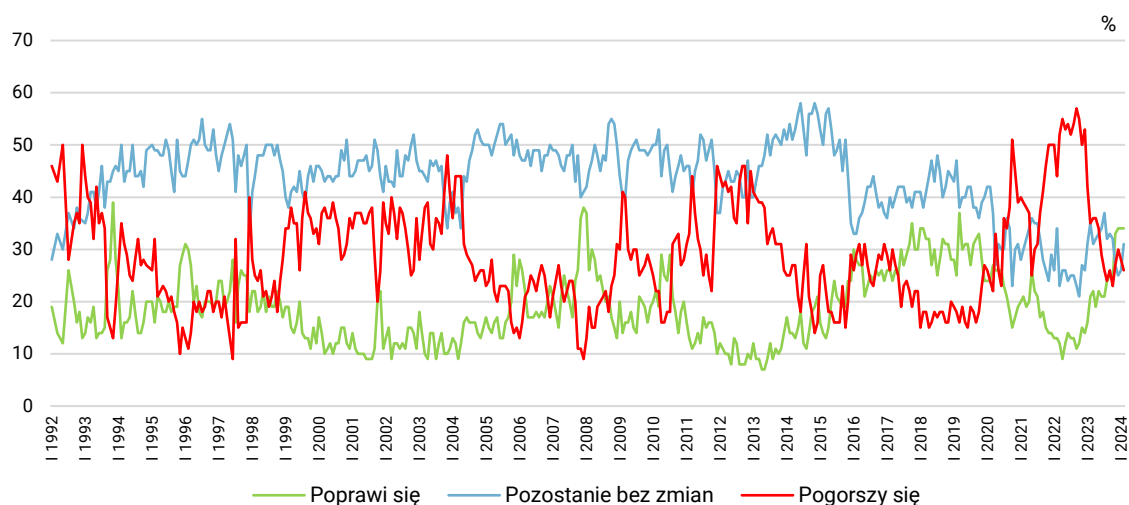
## Przewidywania

W stosunku do stycznia zmniejszył się nieco odsetek badanych uważających, że ogólna sytuacja w kraju pogorszy się (o 2 punkty procentowe, do 26%), zwiększył udział sądzących, że się nie zmieni (o 5 punktów, do 31%), zaś udział respondentów liczących na poprawę pozostał taki sam (34%).

TABELA 3

Jak Pan(i) sądzi, czy w ciągu najbliższego roku <b>sytuacja w Polsce</b> poprawi się, pogorszy czy też się nie zmieni?	Wskazania respondentów według terminów badań													
	2023												2024	
	I	II	III	IV	V	VI	VII	VIII	IX	X	XI	XII	I	II
w procentach														
Poprawi się	16	21	22	19	22	21	21	24	25	24	33	34	34	34
Nie zmieni się	31	35	31	32	33	34	37	32	33	32	27	25	26	31
Pogorszy się	42	35	36	36	34	29	26	24	26	23	27	30	28	26
Trudno powiedzieć	11	9	11	13	11	15	16	20	16	21	13	11	12	9

RYS. 2. Jak Pan(i) sądzi, czy w ciągu najbliższego roku sytuacja w Polsce poprawi się, pogorszy czy też się nie zmieni?



Pominięto odpowiedzi „Trudno powiedzieć”

## SYTUACJA POLITYCZNA

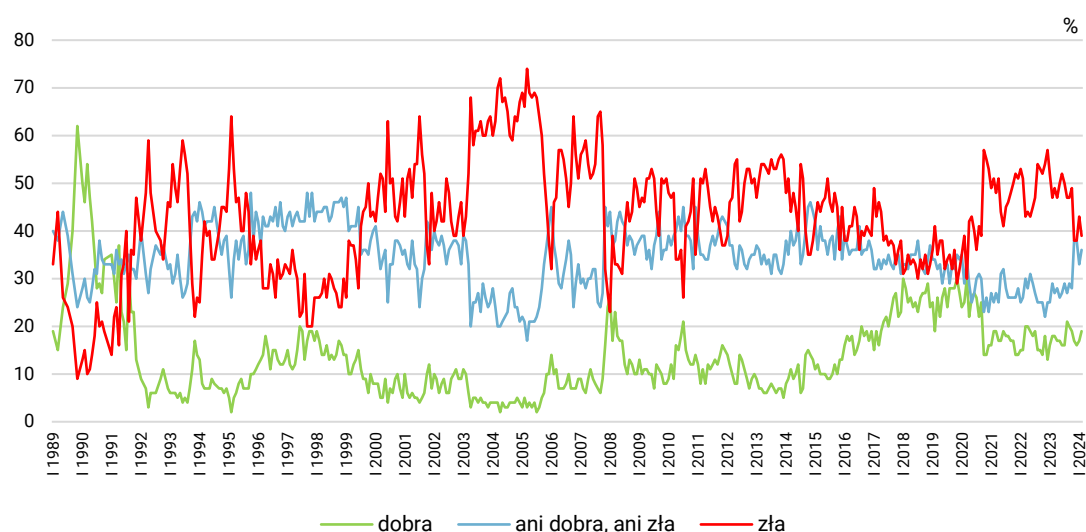
### Oceny

Po zarejestrowanym w ubiegłym miesiącu wzroście niezadowolenia z sytuacji politycznej, w lutym odsetek ocen negatywnych zmniejszył się (o 4 punkty procentowe, do 39%), a pozytywne – nieznacznie wzrósł (o 2 punkty, do 19%). Przybyło również respondentów postrzegających sytuację polityczną jako przeciętną (o 3 punkty, do 36%).

TABELA 4

Jak Pan(i) ogólnie ocenia obecną <b>sytuację polityczną</b> w Polsce? Czy jest ona:	Wskazania respondentów według terminów badań													
	2023												2024	
	I	II	III	IV	V	VI	VII	VIII	IX	X	XI	XII	I	II
	w procentach													
dobra	16	18	18	17	17	16	16	21	20	19	17	16	17	19
ani dobra, ani zła	25	29	27	28	26	27	29	27	29	28	38	38	33	36
zła	52	47	49	47	50	52	50	47	47	49	38	38	43	39
Trudno powiedzieć	7	6	6	7	6	5	5	6	4	4	7	8	7	5

RYS. 3. Jak Pan(i) ogólnie ocenia obecną sytuację polityczną w Polsce? Czy jest ona:



Pominięto odpowiedzi „Trudno powiedzieć”

Zadowolenie z sytuacji politycznej częściej wyrażają mężczyźni niż kobiety (24% wobec 15%), a biorąc pod uwagę pozostałe charakterystyki społeczno-demograficzne, zauważyć można, że stosunkowo często deklarują je badani w wieku 35–54 lata (23%–26% w zależności od kategorii), mieszkający w największych miastach (32%), z wykształceniem średnim lub wyższym (odsetki odpowiednio: 22% i 23%), o dochodach na osobę wynoszących co najmniej 3000 zł (30%), dobrze oceniający warunki materialne własnych gospodarstw domowych (25%), a w grupach społeczno-zawodowych – średni personel, technicy (33%) oraz kadra kierownicza i specjaliści z wyższym wykształceniem (30%). Podobnie jak w przypadku kierunku zmian dokonujących się w kraju częściej zadowolenie z sytuacji politycznej deklarują nieuczestniczący w praktykach religijnych (28%), respondenci o lewicowych poglądach politycznych (34%), a w potencjalnych elektoratach – wyborcy Koalicji Obywatelskiej.

TABELA 5

Na kandydata której partii/ugrupowania głosował(a)by Pan(i) w wyborach do Sejmu?	Jak Pan(i) ogólnie ocenia obecną <b>sytuację polityczną</b> w Polsce? Czy jest ona:			
	dobra	ani dobra, ani zła	zła	Trudno powiedzieć
	w procentach			
Koalicja Obywatelska	42	38	18	2
Lewica	38	41	21	1
Trzecia Droga	25	45	27	4
Konfederacja Wolność i Niepodległość	10	18	69	3
Prawo i Sprawiedliwość	2	33	62	3
Niezdecydowani	10	43	39	8
Niezamierzający głosować	13	28	46	14



## Przewidywania

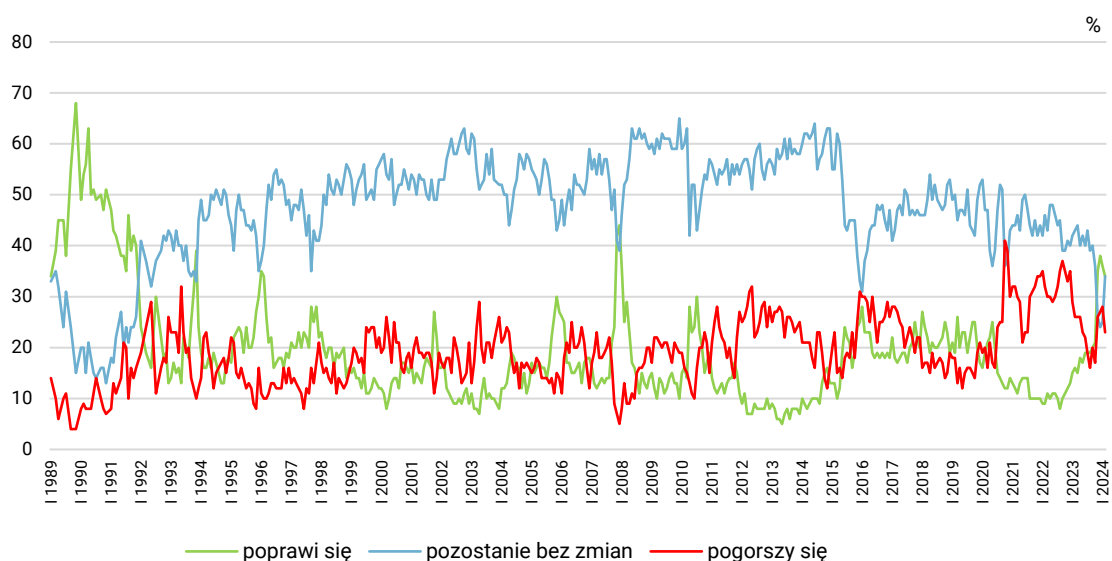
W ciągu ostatniego miesiąca ubyło badanych obawiających się pogorszenia sytuacji politycznej w ciągu najbliższego roku (o 5 punktów procentowych, do 23%), a także nieznacznie zmniejszył się odsetek respondentów liczących na poprawę w tym obszarze (o 2 punkty, do 34%). Przybyło natomiast ankietowanych uważających, że sytuacja polityczna w Polsce w ciągu najbliższego roku nie zmieni się (o 9 punktów, do 34%).

TABELA 6

Czy, Pana(i) zdaniem, w ciągu najbliższego roku <b>sytuacja polityczna</b> w Polsce:	Wskazania respondentów według terminów badań													
	2023												2024	
	I	II	III	IV	V	VI	VII	VIII	IX	X	XI	XII	I	II
	w procentach													
– poprawi się	15	16	15	18	17	19	19	19	20	21	35	38	36	34
– nie zmieni się	42	43	44	40	42	40	43	39	40	36	26	24	25	34
– pogorszy się	29	26	26	26	23	22	19	16	20	17	26	27	28	23
Trudno powiedzieć	14	15	15	16	18	18	19	25	20	25	13	11	11	8

CBOS

RYS. 4. Czy, Pana(i) zdaniem, w ciągu najbliższego roku sytuacja polityczna w Polsce:



Pominięto odpowiedzi „Trudno powiedzieć”

## SYTUACJA GOSPODARCZA

### Oceny

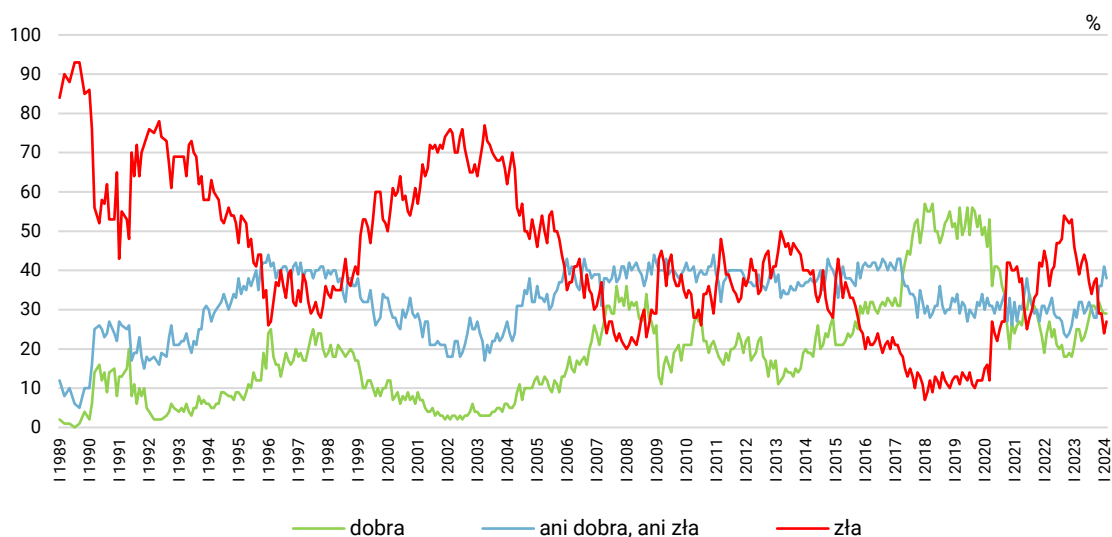
Po odnotowanym w styczniu spadku niezadowolenia z sytuacji gospodarczej, w lutym udział ocen negatywnych jest trochę większy (wzrost o 3 punkty procentowe, do 27%), pozytywnych nie zmienił się (29%), a odsetek postrzegających sytuację gospodarczą jako przeciętną zmniejszył się (o 3 punkty, do 38%).

TABELA 7

Jak Pan(i) ogólnie ocenia obecną <b>sytuację</b> <b>gospodarczą</b> w Polsce? Czy jest ona:	Wskazania respondentów według terminów badań													
	2023												2024	
	I	II	III	IV	V	VI	VII	VIII	IX	X	XI	XII	I	II
	w procentach													
dobra	21	25	25	22	23	25	28	31	31	30	32	30	29	29
ani dobra, ani zła	30	28	32	32	29	30	32	30	28	28	36	36	41	38
zła	46	43	39	42	44	42	37	34	37	38	29	29	24	27
Trudno powiedzieć	4	4	4	5	4	3	4	5	4	5	4	5	6	6

CBOS

RYS. 5. Jak Pan(i) ogólnie ocenia obecną sytuację gospodarczą w Polsce? Czy jest ona:



Pominięto odpowiedzi „Trudno powiedzieć”

Sytuację gospodarczą pozytywnie częściej oceniają mężczyźni niż kobiety (35% wobec 23%), osoby w wieku 45–64 lata (32%–33% w zależności od kategorii), mieszkający w miastach liczących od 20 000 do 99 999 mieszkańców (40%), z wykształceniem co najmniej średnim (31%–32% w zależności od kategorii), o dochodach na osobę w gospodarstwie domowym wynoszących co najmniej 3000 zł (38%–39% w zależności od kategorii), zadowolone z warunków materialnych własnych gospodarstw domowych (37%), a w grupach społeczno-zawodowych – pracujący na własny rachunek (39%). Uwzględniając natomiast poglądy polityczne, zauważyć można, że częściej są to osoby o lewicowych (32%) oraz prawicowych (31%) niż o centrowych (26%) albo niesprecyzowanych poglądach (21%). W potencjalnych elektoratach relatywnie najlepiej kondycję gospodarki postrzegają zwolennicy Koalicji Obywatelskiej.

TABELA 8

Na kandydata której partii/ugrupowania głosował(a)by Pan(i) w wyborach do Sejmu?	Jak Pan(i) ogólnie ocenia obecną <b>sytuację gospodarczą</b> w Polsce? Czy jest ona:			
	dobra	ani dobra, ani zła	zła	Trudno powiedzieć
	w procentach			
Koalicja Obywatelska	41	38	16	5
Konfederacja Wolność i Niepodległość	36	26	37	0
Lewica	33	43	25	0
Trzecia Droga	32	37	27	4
Prawo i Sprawiedliwość	26	41	28	6
Niezdecydowani	22	43	26	9
Niezamierzający głosować	10	41	42	8

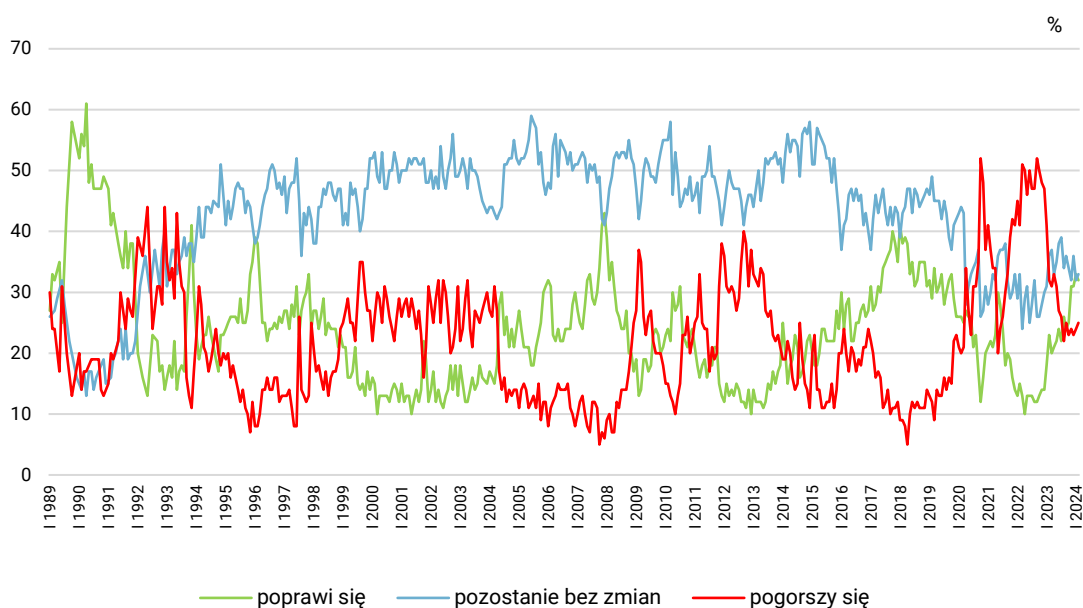
## Przewidywania

Blisko co trzeci ankietowany (32%) liczy na poprawę sytuacji gospodarczej w ciągu najbliższego roku, zbliżony odsetek respondentów sądzi, że nie ulegnie ona zmianie (33%), a co czwarty obawia się pogorszenia (25%).

TABELA 9

Czy, Pana(i) zdaniem, w ciągu najbliższego roku <b>sytuacja gospodarcza</b> w Polsce:	Wskazania respondentów według terminów badań													
	2023												2024	
	I	II	III	IV	V	VI	VII	VIII	IX	X	XI	XII	I	II
	w procentach													
– poprawi się	18	23	20	21	22	24	22	26	24	25	31	31	33	32
– nie zmieni się	31	36	37	33	35	38	39	34	36	34	32	36	32	33
– pogorszy się	41	32	31	33	31	27	26	22	25	23	24	23	24	25
Trudno powiedzieć	10	9	11	13	12	12	13	19	15	19	13	11	11	10

RYS. 6. Czy, Pana(i) zdaniem, w ciągu najbliższego roku sytuacja gospodarcza w Polsce:



Pominięto odpowiedzi „Trudno powiedzieć”

## SYTUACJA WŁASNA BADANYCH I MATERIALNE WARUNKI ŻYCIA

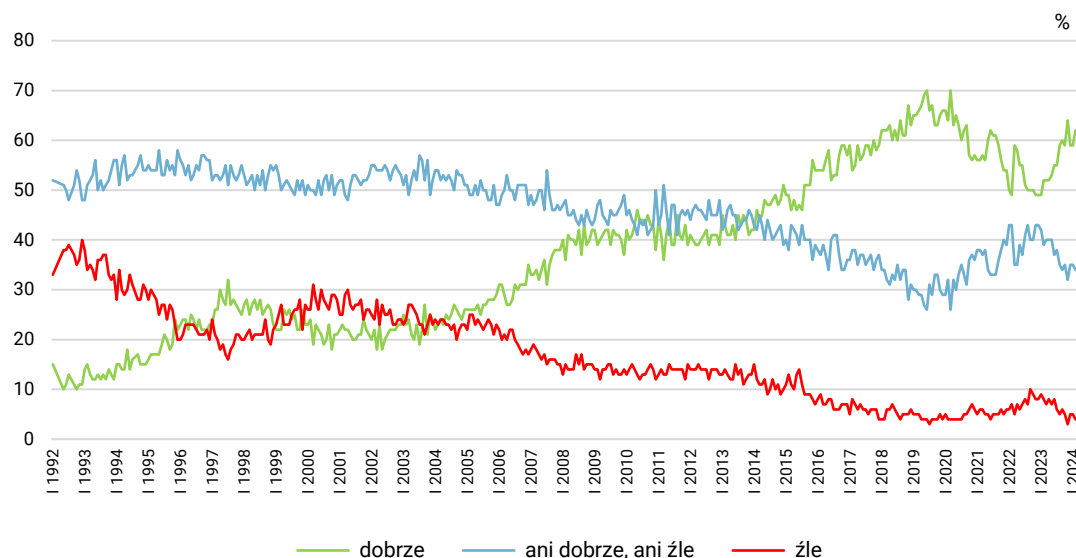
### Oceny

W porównaniu ze styczniem poprawiły się nieco oceny dotyczące poziomu życia respondentów i ich rodzin. Obecnie 62% badanych jest zadowolonych z poziomu życia swojego i swojej rodziny (wzrost o 3 punkty procentowe), mniej więcej co trzeci ocenia go jako przeciętny (34%), a bardzo niewielu wyraża w tej kwestii niezadowolenie (4%).

TABELA 10

Czy obecnie Panu(i) i Pana(i) rodzinie żyje się:	Wskazania respondentów według terminów badań													
	2023												2024	
	I	II	III	IV	V	VI	VII	VIII	IX	X	XI	XII	I	II
	w procentach													
dobrze	49	52	52	52	53	55	55	59	60	59	64	59	59	62
ani dobrze, ani źle	42	39	40	40	40	37	38	35	34	35	32	35	35	34
źle	9	8	7	8	7	8	6	5	6	5	3	5	5	4

RYS. 7. Czy obecnie Panu(i) i Pana(i) rodzinie żyje się:



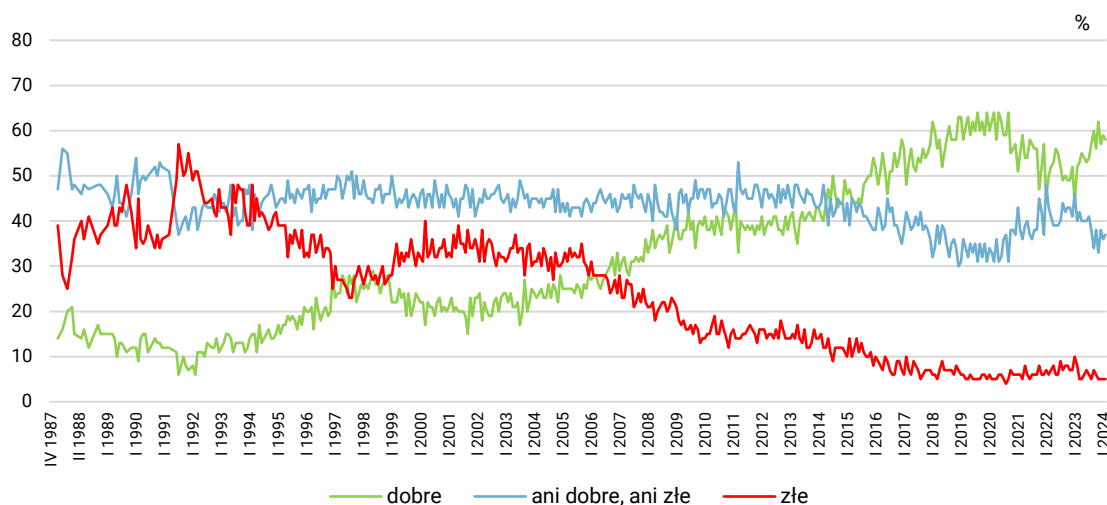
Pomięto odpowiedzi „Trudno powiedzieć”

Natomiast postrzeganie warunków materialnych gospodarstw domowych w ciągu ostatniego miesiąca praktycznie nie zmieniło się. Większość badanych uważa, że są one dobre (58%), więcej niż co trzeci, że przeciętne (37%), a jedynie nieliczni, że złe (5%).

TABELA 11

Jak Pan(i) ocenia obecne warunki materialne swojego gospodarstwa domowego? Czy są one:	Wskazania respondentów według terminów badań													
	2023												2024	
	I	II	III	IV	V	VI	VII	VIII	IX	X	XI	XII	I	II
	w procentach													
dobre	44	52	53	55	54	53	54	57	60	56	62	57	59	58
ani dobre, ani złe	46	40	42	40	40	40	41	38	34	38	33	38	36	37
złe	10	8	5	5	6	7	6	5	7	6	5	5	5	5

RYS. 8. Jak Pan(i) ocenia obecne warunki materialne swojego gospodarstwa domowego? Czy są one:



Generalnie zadowolenie z poziomu życia własnej rodziny oraz z warunków materialnych swojego gospodarstwa domowego rośnie wraz z dochodami ankietowanych *per capita*. Ponadto częściej niż inni pozytywnie postrzegają tę sferę najmłodszy respondenci w wieku 18–24 lata, mieszkańcy największych miast oraz absolwenci wyższych uczelni (zob. tabele aneksowe 7 i 9).

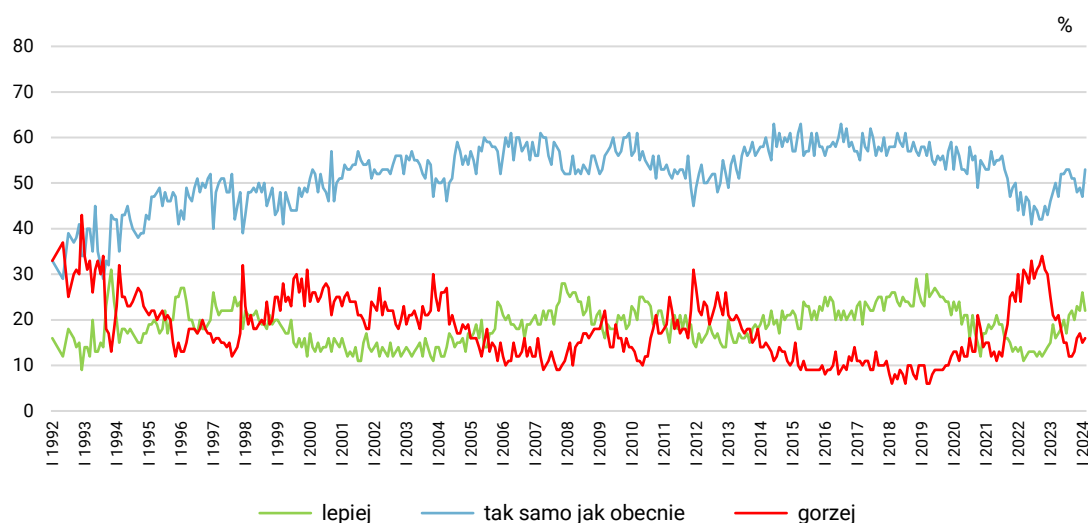
## Przewidywania

Po zarejestrowanym w ubiegłym miesiącu wzroście optymizmu w przewidywaniach odnoszących się do poziomu życia respondentów i ich rodzin w ciągu najbliższego roku, w lutym zmniejszył się odsetek badanych prognozujących poprawę (o 4 punkty procentowe, do 22%), a udział obawiających się pogorszenia praktycznie nie zmienił się (16%). Jednocześnie wzrosło przekonanie o utrzymaniu *status quo* (o 6 punktów, do 53%).

TABELA 12

Jak Pan(i) sądzi, czy za rok Panu(i) i Pana(i) rodzinie będzie się żyło:	Wskazania respondentów według terminów badań													
	2023												2024	
	I	II	III	IV	V	VI	VII	VIII	IX	X	XI	XII	I	II
	w procentach													
– lepiej	15	19	16	17	18	20	17	21	22	20	23	22	26	22
– tak samo	46	48	50	47	52	52	53	53	51	51	48	49	47	53
– gorzej	25	21	20	21	18	15	15	12	12	13	16	17	15	16
Trudno powiedzieć	14	12	14	15	13	12	16	15	15	16	13	12	12	9

RYS. 9. Jak Pan(i) sądzi, czy za rok Panu(i) i Pana(i) rodzinie będzie się żyło:



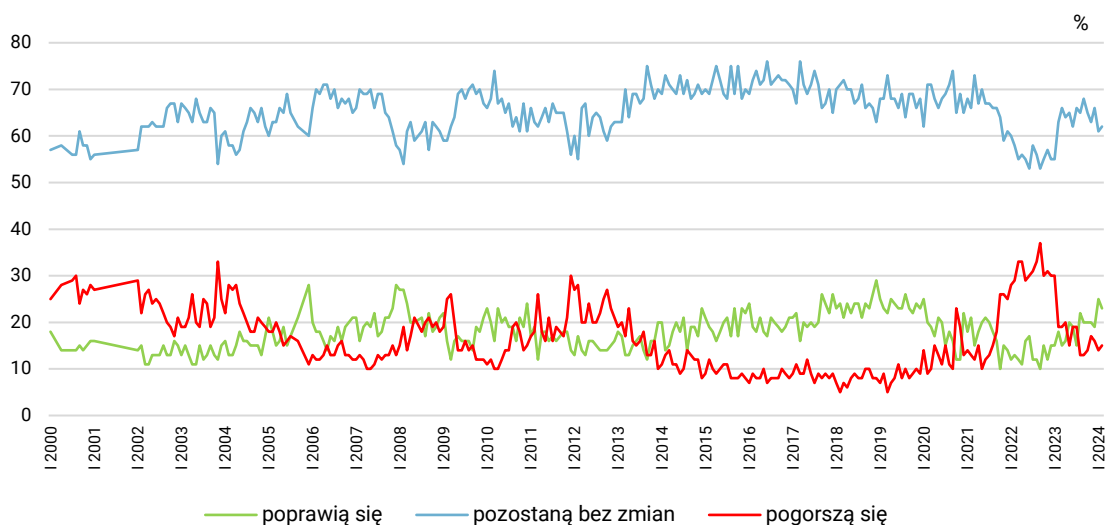
Pomięto odpowiedzi „Trudno powiedzieć”

Podobnie jak przypadku prognoz dotyczących poziomu życia, po odnotowanym w styczniu wzroście optymizmu w przewidywaniach dotyczących warunków materialnych gospodarstw domowych, w tym miesiącu minimalnie ubyło prognozujących poprawę (o 2 punkty procentowe, do 23%). Natomiast odsetki obawiających się pogorszenia (15%) oraz nieprzewidujących zmian w tym obszarze (62%) praktycznie nie zmieniły się.

TABELA 13

Jak Pan(i) sądzi, czy w ciągu najbliższego roku <b>warunki materialne</b> Pana(i) gospodarstwa domowego:	Wskazania respondentów według terminów badań													
	2023												2024	
	I	II	III	IV	V	VI	VII	VIII	IX	X	XI	XII	I	II
	w procentach													
– poprawią się	15	18	15	16	20	19	15	22	20	20	20	19	25	23
– pozostaną bez zmian	55	63	66	64	65	62	66	65	68	65	63	66	61	62
– pogorszą się	30	19	19	20	15	19	19	13	13	14	17	16	14	15

RYS. 10. Jak Pan(i) sądzi, czy w ciągu najbliższego roku warunki materialne Pana(i) gospodarstwa domowego:



\*\*\*

Na przestrzeni ostatniego miesiąca umocniło się przekonanie, że w ciągu najbliższego roku sytuacja ogólna i polityczna w Polsce oraz poziom życia respondentów i ich rodzin nie zmienią się.

Generalnie większość wskaźników utrzymuje się na poziomach zbliżonych do rejestrowanych po październikowych wyborach. Warto zaznaczyć, że wówczas oceny i prognozy, zwłaszcza te odnoszące się do sfery publicznej, wyraźnie się poprawiły. Niezmiennie od wyborów w prognozach dotyczących sytuacji ogólnej, politycznej oraz gospodarczej przeważa optymizm. Opinie na temat kierunku zmian dokonujących się w kraju oraz sytuacji gospodarczej, choć lepsze niż przed wyborami, są obecnie raczej ambiwalentne – mniej więcej tyle samo jest zadowolonych co niezadowolonych. Natomiast w postrzeganiu sytuacji politycznej przeważa krytycyzm.

Z kolei oceny poziomu życia i warunków materialnych są na ogół pozytywne, a w prognozach – już od mniej więcej pół roku – nadzieje na poprawę wyrażane są częściej niż obawy przed pogorszeniem.

Opracowała

Małgorzata Omyła-Rudzka