

## Stosunek Polaków do aborcji i pigułki „dzień po”

Znak jakości przyznany CBOS przez  
Organizację Firm Badania Opinii i Rynku na rok 2023



Fundacja Centrum Badania Opinii Społecznej  
ul. Świętojerska 5/7, 00-236 Warszawa  
e-mail: sekretariat@cbos.pl; info@cbos.pl  
<http://www.cbos.pl>  
(48 22) 629 35 69

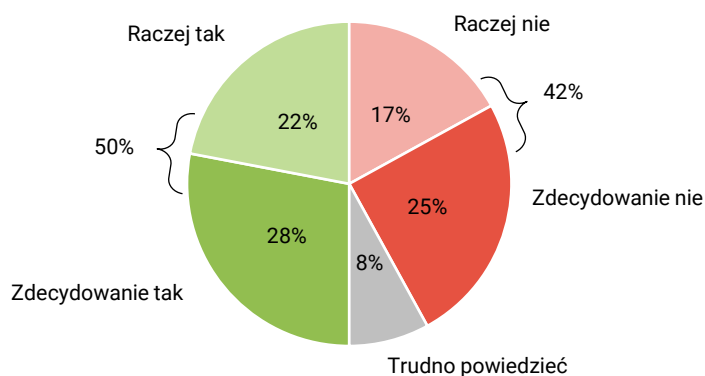
22 lutego 2024 roku Sejm przyjął nowelizację ustawy, która przewiduje dostępność antykoncepcji awaryjnej, zwanej potocznie pigułką „dzień po”, bez recepty dla osób powyżej 15 roku życia. Od 2017 roku ta forma antykoncepcji była dostępna wyłącznie na receptę. Tabletkę stosuje się najpóźniej 120 godzin po współżyciu i zapobiega ona zapłodnieniu, ale nie przerywa istniejącej ciąży. Zanim zapadła decyzja w Sejmie, spytaliśmy Polaków o ich opinie na temat dostępności antykoncepcji awaryjnej<sup>1</sup>.

## PIGUŁKA „DZIEŃ PO”

Dostępność bez recepty pigułki „dzień po” dzieli Polaków. Nieco więcej osób (50%) popiera przyjętą przez Sejm nowelizację prawa farmaceutycznego w tym zakresie, niż jest temu przeciwna (42%). Pozostałe 8% deklaruje brak opinii w tej sprawie.

CBOS

RYS. 1. Czy, Pana(i) zdaniem, pigułka „dzień po” powinna być dostępna w aptece bez recepty dla osób, które ukończyły 15 lat, czy też nie?



<sup>1</sup> Badanie „Aktualne problemy i wydarzenia” (406) przeprowadzono w ramach procedury mixed-mode na reprezentatywnej imiennej próbie pełnoletnich mieszkańców Polski, wylosowanej z rejestru PESEL.

Każdy respondent wybierał samodzielnie jedną z metod:

- wywiad bezpośredni z udziałem ankietera (metoda CAPI),
- wywiad telefoniczny po skontaktowaniu się z ankieterem CBOS (CATI) – dane kontaktowe respondent otrzymywał w liście zapowiadnim od CBOS,
- samodzielne wypełnienie ankiety internetowej (CAWI), do której dostęp był możliwy na podstawie loginu i hasła przekazanego respondentowi w liście zapowiadnim od CBOS.

We wszystkich trzech przypadkach ankieta miała taki sam zestaw pytań oraz strukturę. Badanie zrealizowano w dniach od 8 do 18 lutego 2024 roku na próbie liczącej 994 osoby (w tym: 60,7% metodą CAPI, 24,9% – CATI i 14,4% – CAWI).

CBOS realizuje badania statutowe w ramach opisanej wyżej procedury od maja 2020 roku, w każdym przypadku podając proporcje wywiadów bezpośrednich, telefonicznych i internetowych.

Opinie na ten temat są w polskim społeczeństwie podzielone od dawna – w 2015 roku, kiedy (jedeny raz) badaliśmy tę kwestię<sup>2</sup>, niemal tyle samo osób uważało, że umożliwienie zakupu antykoncepcji awaryjnej bez recepty przez osoby, które ukończyły 15 lat, jest słuszną decyzją rządu (43%), co – niesłuszną (44%). Pozostałe 13% nie miało na ten temat zdania.

Najbardziej zdecydowanymi zwolennikami ułatwienia dostępu do antykoncepcji awaryjnej są obecnie mieszkańcy miast liczących między 100 000 a 499 999 ludności (44%) i większych (40%), przedstawiciele kadry kierowniczej i specjaliści z wyższym wykształceniem (44%) oraz pracujący na własny rachunek (40%). Wpływ na zróżnicowanie opinii o dostępności pigułki „dzień po” mają także dochody i orientacja światopoglądowa badanych. Osoby, których dochody w przeliczeniu na członka gospodarstwa domowego przekraczają 4 000 zł, częściej niż pozostali zdecydowanie popierają nowelizację ustawy, a im niższe dochody *per capita*, tym większy udział przeciwników tego rozwiązania. Respondenci praktykujący religijnie co najmniej raz w tygodniu w większości są przeciwni dostępności antykoncepcji awaryjnej bez recepty, a wraz ze spadkiem częstości praktyk religijnych rośnie odsetek popierających dostępność pigułki „dzień po”. Badani o poglądach lewicowych uważają w większości (51% z nich zdecydowanie), że pigułka ta powinna być dostępna w aptece bez recepty dla osób, które ukończyły 15 lat, a ankietowani identyfikujący się z prawicą częściej niż pozostali są przeciwni takiemu rozwiązaniu (45% – zdecydowanie nie).

## OPINIE O PRZERYWANIU CIĄŻY

Od 2021 roku aborcja jest w Polsce dopuszczalna w dwóch przypadkach: gdy ciąża zagraża życiu lub zdrowiu kobiety oraz gdy jest efektem czynu zabronionego (np. gwałtu lub kazirodztwa). Od wielu lat pytamy o siedem okoliczności, w których kobieta mogłaby chcieć dokonać aborcji, i dzięki temu – niezależnie od obowiązującej ramy prawnej – obserwujemy trendy dotyczące stosunku Polaków do przerywania ciąży w tych sytuacjach.

Dwie trzecie dorosłych Polaków (66%) uważa, że aborcja powinna być dopuszczalna przez prawo, gdy zagrożone jest życie matki, a kolejne 26% raczej się z tym zgadza. W drugiej kolejności Polacy popierają legalne przerwanie ciąży w sytuacji, kiedy ciąża jest wynikiem gwałtu kazirodztwa (62% – zdecydowanie i 25% – raczej tak). Następnie większość dopuszcza aborcję w sytuacji, kiedy zagrożone jest zdrowie matki (57% – zdecydowanie i 30% – raczej tak).

Kontrowersyjny przypadek, będący przedmiotem wyroku Trybunału Konstytucyjnego z 2020 roku, który wywołał strajki kobiet, dotyczy ciężkiego upośledzenia płodu. Prawie dwie piąte badanych (39%) zdecydowanie popiera legalność aborcji w tej sytuacji, a kolejne 29% – w sposób mniej zdecydowany.

---

<sup>2</sup> Zob. komunikat CBOS „Pigułka „dzień po” w ocenie społecznej”, luty 2015 (oprac. Natalia Hipsz).

Przeciwnicy aborcji w tym przypadku stanowią mniejszość (19%), a 14% nie ma zdania – jest to najwyższy odsetek niezdecydowanych ze wszystkich badanych sytuacji.

Pozostałe okoliczności są przesłanką do aborcji zdaniem mniejszości badanych. Niespełna co trzecia osoba (29%) chciałaby, aby przerwanie ciąży było dopuszczalne przez prawo, gdy kobieta jest w ciężkiej sytuacji materialnej lub osobistej oraz gdy po prostu nie chce mieć dziecka. Opinie na temat tych przypadków różnią się stopniem sprzeciwu ankietowanych. Najwięcej osób (41%) zdecydowanie nie popiera dopuszczalności aborcji, gdy kobieta po prostu nie chce mieć dziecka, a kolejne 22% badanych jest raczej temu przeciwnych. Po 29% Polaków zdecydowanie nie popiera legalności przerywania ciąży, kiedy kobieta jest w ciężkiej sytuacji materialnej lub osobistej, a odpowiednio 34% i 32% raczej nie popiera tych rozwiązań.

CBOS

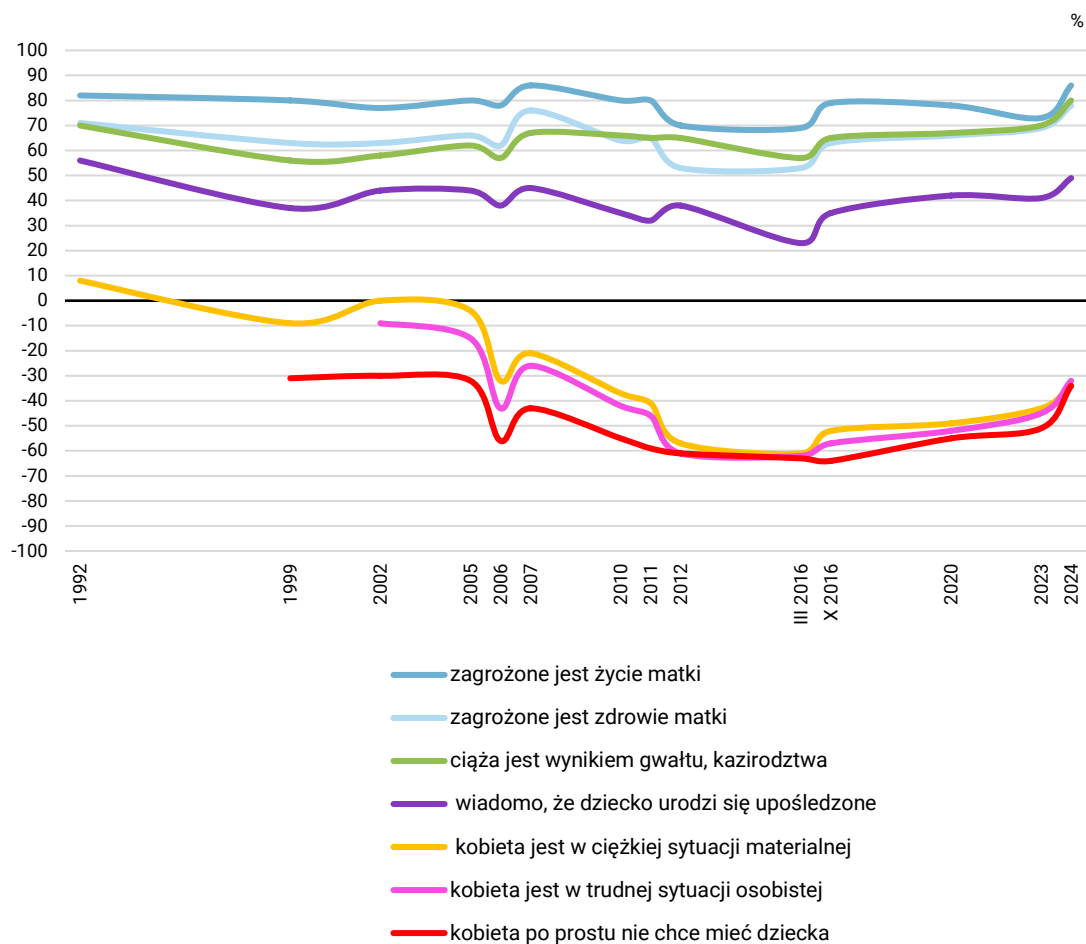
RYS. 2. Jak Pan(i) sądzi, czy przerywanie ciąży powinno być dopuszczalne przez prawo, gdy:



Od ponad dekady stosunek Polaków do aborcji w okolicznościach objętych naszym badaniem charakteryzował się stabilnością. W porównaniu z ubiegłym rokiem nastąpił znaczący wzrost poparcia dla dopuszczalności przerywania ciąży we wszystkich przypadkach. Największa zmiana dotyczy sytuacji, kiedy kobieta po prostu nie chce mieć dziecka – w 2023 roku aborcję w takich okolicznościach popierało 18% Polaków, a obecnie jest to 29%, co oznacza wzrost o 11 punktów procentowych. O 9 punktów procentowych zwiększyło się poparcie dla legalności przerywania ciąży w przypadku, kiedy kobieta jest w trudnej sytuacji osobistej, a o 8 punktów – gdy jest w trudnej sytuacji materialnej. Przekonanie, że aborcja powinna być dopuszczalna przez prawo w pozostałych okolicznościach, również jest mocniejsze niż w poprzednim roku (od 6 punktów w sytuacji, gdy wiadomo, że dziecko urodzi się upośledzone, do 10 punktów procentowych różnicy w przypadku, gdy zagrożone jest życie matki).

RYS. 3. Jak Pan(i) sądzi, czy przerywanie ciąży powinno być dopuszczalne przez prawo, gdy:

RÓŻNICA MIĘDZY SUMĄ ODPOWIEDZI „ZDECYDOWANIE TAK” I „RACZEJ TAK”,  
A SUMĄ ODPOWIEDZI „ZDECYDOWANIE NIE” I „RACZEJ NIE”



Pominięto odpowiedzi „trudno powiedzieć”

TABELA 1

Jak Pan(i)  
sądzi, czy  
przerywanie  
ciąży powinno  
być dopusz-  
czalne przez  
prawo, gdy:

Odpowiedzi respondentów według terminów badań\*

	III 1992		VI 1999		X 2002		I 2005		XI 2006		IX 2007		VI 2010		VIII 2011		XI 2012		III 2016		X 2016		XI 2020		III 2023		II 2024	
	Tak	Nie	Tak	Nie	Tak	Nie	Tak	Nie	Tak	Nie	Tak	Nie	Tak	Nie	Tak	Nie	Tak	Nie	Tak	Nie	Tak	Nie	Tak	Nie	Tak	Nie	Tak	Nie
	w procentach																											
– zagrożone jest życie matki	88	6	86	6	85	8	88	8	86	8	91	5	87	7	87	7	81	11	80	11	86	7	86	8	82	9	92	6
– zagrożone jest zdrowie matki	82	11	77	14	77	14	80	14	77	15	85	9	78	14	79	14	71	18	71	18	77	14	79	13	80	11	87	9
– ciąża jest wynikiem gwałtu, kazirodztwa	80	10	72	16	73	15	77	15	73	16	79	12	78	12	78	13	78	13	73	16	79	14	79	12	80	10	87	7
– wiadomo, że dziecko urodzi się upośledzone	71	15	61	24	65	21	66	22	62	24	66	21	60	25	59	27	61	23	53	30	60	25	64	22	62	21	68	19
– kobieta jest w ciężkiej sytuacji materialnej	47	39	38	47	44	44	42	46	27	59	34	55	26	63	24	65	16	73	14	75	20	72	20	69	21	65	29	63
– kobieta jest w trudnej sytuacji osobistej	-	-	-	-	38	47	36	51	21	64	30	56	23	65	21	67	13	74	13	75	17	74	18	70	20	65	29	61
– kobieta po prostu nie chce mieć dziecka	-	-	27	58	28	58	28	60	16	72	23	66	18	73	16	75	14	75	13	76	14	78	18	73	18	69	29	63

\* Zsumowano odpowiedzi twierdzące („zdecydowanie tak” i „raczej tak”) oraz przeczące („raczej nie” i „zdecydowanie nie”). Pominęto odpowiedzi „trudno powiedzieć”

Najbardziej zdecydowanymi zwolennikami aborcji w sytuacjach dopuszczalnych obecnie przez prawo (np. gdy zagrożone jest życie matki) są osoby poniżej 34 roku życia (około 73%), mieszkańcy ponad półmilionowych miast (82%), mający wyższe wykształcenie (75%), a spośród grup zawodowych: kadra kierownicza i specjaliści z wyższym wykształceniem (82%), pracownicy usług (81%) i rolnicy (83%). Stanowisko wobec legalności aborcji różnicuje silnie także religijność badanych i ich poglądy polityczne. Im częstszy udział respondentów w praktykach religijnych, tym mniejszy odsetek popiera dopuszczalność przerwania ciąży w sytuacji zagrożenia życia matki. Wśród osób o poglądach prawicowych odsetek popierających aborcję w sytuacji objętej przez obowiązujące prawo jest niższy niż wśród osób o poglądach lewicowych.

Natomiast w przypadkach, które nazywamy socjoekonomicznymi, czyli ciężkiej sytuacji materialnej, osobistej lub niechęci kobiety do urodzenia dziecka, znacznie częściej niż pozostali aborcję popierają najmłodszy badani (18–24 lata), mieszkańcy miast liczących co najmniej 100 000 ludności, a szczególnie uczniowie i studenci, osoby w ogóle nieuczestniczące w praktykach religijnych i identyfikujące się z polityczną lewicą. Można przypuszczać, że to właśnie za sprawą tych grup, wśród których poparcie dla aborcji z powodów socjoekonomicznych przekracza 50%, nastąpiła tak istotna zmiana w stosunku do ubiegłego roku. W 2023 roku<sup>3</sup> nieco ponad jedna trzecia najmłodszych badanych (34%), niepraktykujących religijnie (36%) i osób o poglądach lewicowych (36%) uważała, że aborcja powinna być dopuszczalna przez prawo w sytuacji, kiedy kobieta po prostu nie chce mieć dziecka. Niecały rok później odsetki w tych grupach wynoszą odpowiednio: 48%, 58% i 51%. Podsumowując, opinie osób, które popierają legalność aborcji w każdej sytuacji, znacząco się radykalizują.



Już w zeszłym roku zauważyliśmy, że młodzi Polacy (poniżej 25 roku życia) wyróżniają się na tle pozostałych dużym sprzeciwem wobec obowiązującego prawa aborcyjnego. Ich głosy są być może za mało liczne, żeby wpływały znacząco na trendy, ale nie cichną. Wręcz przeciwnie – o ile w pierwszych latach po ogłoszeniu kontrowersyjnego wyroku Trybunału Konstytucyjnego opinie wśród ogółu Polaków cechowała stabilność, to w tym roku mamy do czynienia ze znaczącą liberalizacją poglądów dotyczących aborcji, za którą stoją najprawdopodobniej radykalizujący się w tym temacie młodzi.

Opracowała

Marta Bożewicz

---

<sup>3</sup> Zob. komunikat „Stosunek Polaków do aborcji”, kwiecień 2023 (oprac. M. Bożewicz).

TABELA 1

		Czy, Pana(i) zdaniem, pigułka „dzień po” powinna być dostępna w aptece bez recepty dla osób, które ukończyły 15 lat, czy też nie?					Liczba osób
		Zdecydowanie tak	Raczej tak	Raczej nie	Zdecydowanie nie	Trudno powiedzieć	
		%	%	%	%	%	
Ogółem		28	22	17	25	8	981
Płeć	Mężczyźni	27	24	17	21	10	460
	Kobiety	28	21	16	29	6	522
Wiek	18–24 lata	29	41	12	11	7	91
	25–34	29	23	23	20	5	150
	35–44	32	21	19	24	5	189
	45–54	30	19	18	24	9	161
	55–64	31	27	13	23	6	149
	65 lat i więcej	20	15	13	39	13	240
Miejsce zamieszkania	Wieś	18	24	20	29	9	404
	Miasto do 19 999	30	22	15	25	8	140
	20 000 – 99 999	29	22	17	26	6	193
	100 000 – 499 999	44	18	9	21	9	136
	500 000 i więcej mieszk.	40	26	13	17	5	109
Wykształcenie	Podstawowe / gimnazjalne	13	21	16	35	15	138
	Zasadnicze zawodowe	21	15	26	30	9	210
	Średnie	29	27	13	23	7	347
	Wyższe	38	23	14	21	4	286
Grupa społeczna i zawodowa	Kadra kier., spec. z wyższym wyksz.	44	22	13	17	4	131
	Średni personel, technicy	31	25	15	22	8	50
	Pracownicy adm.-biurowi	34	26	20	17	4	82
	Pracownicy usług	21	29	25	20	6	84
	Robotnicy wykwalifikowani	24	19	21	23	14	88
	Robotnicy niewykwalifik.	32	14	34	16	4	31
	Rolnicy	17	21	23	30	9	42
	Pracujący na własny rach.	40	23	18	14	5	49
	Bezrobotni	18	29	9	35	9	15
	Emeryci	22	17	12	37	12	277
	Renciści	18	15	18	37	11	39
	Uczniowie i studenci	25	53	11	5	6	48
	Zajmujący się domem i inni	23	22	15	39	2	46
	Pracuje w:	inst. państw., publicznej	37	22	18	17	6
spółce właścicieli prywatnych i państwa		25	27	19	23	6	119
sekt. pryw. poza rolnict.		34	23	19	16	7	263
prywatnym gosp. rolnym		18	20	29	25	9	44
Dochody na jedną osobę	Do 1499 zł	19	19	20	39	3	90
	Od 1500 zł do 1999 zł	20	14	24	32	10	116
	Od 2000 zł do 2999 zł	29	17	14	34	7	189
	Od 3000 zł do 3999 zł	24	36	14	16	10	120
	4000 zł i więcej	45	20	15	17	3	179
	Trudno powiedzieć	26	27	13	26	7	119
	Odmowa odpowiedzi	20	26	19	20	15	168
Ocena własnych war. mater.	Złe	28	14	6	41	11	43
	Średnie	24	22	19	28	8	367
	Dobre	30	24	16	23	7	571
Udział w prakt. religijnych	Kilka razy w tygodniu	4	17	17	72	8	40
	Raz w tygodniu	12	19	21	40	8	329
	1–2 razy w miesiącu	26	28	18	20	8	156
	Kilka razy w roku	30	28	17	16	9	212
	W ogóle nie uczestniczy	54	21	7	10	8	221
Poglądy polityczne	Lewica	51	27	8	9	4	264
	Centrum	24	24	24	18	10	252
	Prawica	12	18	19	45	6	332
	Trudno powiedzieć	30	17	12	24	18	106

TABELA 2

		Jak Pan(i) sądzi, czy przerywanie ciąży powinno być dopuszczalne przez prawo, gdy zagrożone jest życie matki?					Liczba osób
		Zdecydowanie tak	Raczej tak	Raczej nie	Zdecydowanie nie	Trudno powiedzieć	
		%	%	%	%	%	
Ogółem		66	26	3	3	3	981
Płeć	Mężczyźni	67	25	2	3	3	462
	Kobiety	65	26	3	3	2	519
Wiek	18–24 lata	73	20	3	4		90
	25–34	74	19	3	1	3	149
	35–44	67	29	1	3	1	191
	45–54	67	24	2	5	2	161
	55–64	65	27	4	2	3	150
	65 lat i więcej	57	31	4	4	5	239
Miejsce zamieszkania	Wieś	58	34	2	3	3	403
	Miasto do 19 999	71	24	2	1	3	141
	20 000 – 99 999	67	25	3	4	1	193
	100 000 – 499 999	71	21	4	4	1	135
	500 000 i więcej mieszk.	82	8	2	4	4	108
Wykształcenie	Podstawowe / gimnazjalne	55	30	5	6	4	137
	Zasadnicze zawodowe	59	32	3	4	2	210
	Średnie	67	26	2	2	3	346
	Wyższe	75	20	2	2	2	287
Grupa społeczna i zawodowa	Kadra kier., spec. z wyższym wyksz.	82	13	2	1	2	132
	Średni personel, technicy	74	21		4	1	50
	Pracownicy adm.-biurowi	65	27	5	3		83
	Pracownicy usług	81	17			2	83
	Robotnicy wykwalifikowani	61	35			4	88
	Robotnicy niewykwalifik.	47	41	5	6		30
	Rolnicy	83	14	3			42
	Pracujący na własny rach.	68	30			2	50
	Bezrobotni	68	27		5		15
	Emeryci	59	30	3	3	5	275
	Renciści	41	34	5	17	3	39
	Uczniowie i studenci	72	21	2	3	2	48
	Zajmujący się domem i inni	46	35	8	9	2	46
Pracuje w:	inst. państw., publicznej	71	25	1	2	2	136
	spółce właścicieli prywatnych i państwa	70	22	4	3	1	118
	sekt. prywat. poza rolnict.	72	24	1		3	265
	prywatnym gosp. rolnym	78	20	2			44
Dochody na jedną osobę	Do 1499 zł	60	26		10	4	90
	Od 1500 zł do 1999 zł	66	25	3	4	2	116
	Od 2000 zł do 2999 zł	65	25	3	4	3	190
	Od 3000 zł do 3999 zł	67	24	4		5	120
	4000 zł i więcej	76	20	1	1	1	179
	Trudno powiedzieć	63	30	4	1	3	118
	Odmowa odpowiedzi	60	32	2	3	2	168
Ocena własnych war. mater.	Złe	65	22		13		44
	Średnie	60	29	3	3	5	366
	Dobre	70	24	3	2	2	571
Udział w prakt. religijnych	Kilka razy w tygodniu	26	33	9	19	13	39
	Raz w tygodniu	54	34	3	5	4	329
	1–2 razy w miesiącu	58	33	6	1	2	155
	Kilka razy w roku	78	20	1		1	213
	W ogóle nie uczestniczy	84	14	1	2		222
Poglądy polityczne	Lewica	82	16	1	0	0	264
	Centrum	63	31	2	1	2	250
	Prawica	56	29	5	5	5	333
	Trudno powiedzieć	64	28		5	3	105

TABELA 3

		Jak Pan(i) sądzi, czy przerywanie ciąży powinno być dopuszczalne przez prawo, gdy zagrożone jest zdrowie matki?					Liczba osób
		Zdecydowanie tak	Raczej tak	Raczej nie	Zdecydowanie nie	Trudno powiedzieć	
		%	%	%	%	%	
Ogółem		57	30	6	3	4	978
Płeć	Mężczyźni	57	30	6	2	5	460
	Kobiety	56	29	7	4	3	518
Wiek	18–24 lata	58	34	6	1		90
	25–34	66	24	5	2	4	149
	35–44	59	30	7	3	2	190
	45–54	57	28	6	3	6	161
	55–64	53	31	8	2	6	150
	65 lat i więcej	51	32	7	6	5	237
Miejsce zamieszkania	Wieś	50	33	8	4	5	402
	Miasto do 19 999	58	33	5	1	3	139
	20 000 – 99 999	56	32	6	3	3	194
	100 000 – 499 999	65	23	6	3	3	135
	500 000 i więcej mieszk.	73	17	4	2	4	108
Wykształcenie	Podstawowe / gimnazjalne	40	41	9	7	3	136
	Zasadnicze zawodowe	51	35	7	2	5	210
	Średnie	60	27	6	3	4	345
	Wyższe	65	24	5	2	4	287
Grupa społeczna i zawodowa	Kadra kier., spec. z wyższym wyksz.	72	16	5	2	5	131
	Średni personel, technicy	62	27	4	5	2	50
	Pracownicy adm.-biurowi	59	28	9	3	2	83
	Pracownicy usług	67	24	7		2	83
	Robotnicy wykwalifikowani	51	34	9		6	88
	Robotnicy niewykwalifik.	47	32	13	9		30
	Rolnicy	66	24	9		2	42
	Pracujący na własny rach.	56	40	2		2	50
	Bezrobotni	62	31		5	3	15
	Emeryci	51	32	6	4	6	273
	Renciści	34	47	13	3	3	39
	Uczniowie i studenci	62	31	2	3	2	48
	Zajmujący się domem i inni	40	40	5	9	6	46
Pracuje w:	inst. państw., publicznej	61	28	6	2	3	136
	spółce właścicieli prywatnych i państwa	65	21	6	5	3	118
	sekt. pryw. poza rolnict.	59	29	6	1	4	264
	prywatnym gosp. rolnym	61	25	12		2	44
Dochody na jedną osobę	Do 1499 zł	44	36	12	3	5	90
	Od 1500 zł do 1999 zł	56	32	7	2	2	115
	Od 2000 zł do 2999 zł	54	31	7	5	3	189
	Od 3000 zł do 3999 zł	60	27	5	1	7	120
	4000 zł i więcej	70	22	3	2	4	179
	Trudno powiedzieć	58	27	9	1	5	118
	Odmowa odpowiedzi	50	36	5	5	4	167
Ocena własnych war. mater.	Złe	55	29	16			43
	Średnie	49	35	6	5	5	364
	Dobre	62	26	6	2	4	571
Udział w prakt. religijnych	Kilka razy w tygodniu	25	17	24	19	14	40
	Raz w tygodniu	44	35	9	5	7	326
	1–2 razy w miesiącu	48	40	6	2	4	155
	Kilka razy w roku	67	28	3	0	1	213
	W ogóle nie uczestniczy	77	19	2	1	1	222
Poglądy polityczne	Lewica	78	17	3	0	1	263
	Centrum	54	33	8	2	3	249
	Prawica	43	36	7	6	8	332
	Trudno powiedzieć	56	30	10	2	3	105

TABELA 4

		Jak Pan(i) sądzi, czy przerywanie ciąży powinno być dopuszczalne przez prawo, gdy ciąża jest wynikiem gwałtu, kazirodztwa?					Liczba osób
		Zdecydowanie tak	Raczej tak	Raczej nie	Zdecydowanie nie	Trudno powiedzieć	
		%	%	%	%	%	
Ogółem		62	25	4	3	5	975
Płeć	Mężczyźni	63	26	3	1	7	457
	Kobiety	62	25	5	4	4	518
Wiek	18–24 lata	69	26	1	4		90
	25–34	70	21	2	2	5	149
	35–44	63	25	4	2	5	190
	45–54	62	25	3	2	7	159
	55–64	59	30	7	1	3	150
	65 lat i więcej	57	25	5	5	8	237
Miejsce zamieszkania	Wieś	53	32	5	3	7	401
	Miasto do 19 999	67	26	3		3	139
	20 000 – 99 999	63	24	4	5	4	193
	100 000 – 499 999	71	19	4	3	3	135
	500 000 i więcej mieszk.	78	12	1	3	5	108
Wykształcenie	Podstawowe / gimnazjalne	50	26	9	9	6	137
	Zasadnicze zawodowe	55	33	4	1	8	210
	Średnie	67	23	3	2	5	342
	Wyższe	68	23	3	3	4	287
Grupa społeczna i zawodowa	Kadra kier., spec. z wyższym wyksz.	72	20	3	2	4	130
	Średni personel, technicy	69	26			5	50
	Pracownicy adm.-biurowi	62	29	6	1	1	82
	Pracownicy usług	70	29			2	83
	Robotnicy wykwalifikowani	58	27	4		12	88
	Robotnicy niewykwalifik.	55	27	11	4	3	30
	Rolnicy	63	28	5		4	42
	Pracujący na własny rach.	72	20	6		2	50
	Bezrobotni	70	20	3		7	15
	Emeryci	56	27	5	4	8	273
	Renciści	49	27	4	11	9	39
	Uczniowie i studenci	75	23		3		48
	Zajmujący się domem i inni	49	23	8	15	5	46
Pracuje w:	inst. państw., publicznej	67	25	4	1	3	136
	spółce właścicieli prywatnych i państwa	61	26	4	3	6	117
	sekt. prywat. poza rolnict.	69	24	3		4	263
	prywatnym gosp. rolnym	60	31	5		4	44
Dochody na jedną osobę	Do 1499 zł	50	30	9	5	5	90
	Od 1500 zł do 1999 zł	63	23	6	4	3	115
	Od 2000 zł do 2999 zł	63	24	3	5	4	189
	Od 3000 zł do 3999 zł	70	19	5		6	119
	4000 zł i więcej	70	21	2	1	5	179
	Trudno powiedzieć	58	30	3	2	7	117
	Odmowa odpowiedzi	56	31	4	2	6	166
Ocena własnych war. mater.	Złe	61	25	4	7	4	43
	Średnie	60	26	4	4	6	361
	Dobre	64	25	4	2	5	571
Udział w prakt. religijnych	Kilka razy w tygodniu	20	24	13	24	19	39
	Raz w tygodniu	50	33	5	4	8	327
	1–2 razy w miesiącu	56	27	7	1	8	155
	Kilka razy w roku	70	26	1		2	213
	W ogóle nie uczestniczy	85	12	2	2	0	221
Poglądy polityczne	Lewica	81	17	2		1	262
	Centrum	61	28	5	1	5	249
	Prawica	48	30	7	6	9	332
	Trudno powiedzieć	67	23		4	5	104

TABELA 5

		Jak Pan(i) sądzi, czy przerywanie ciąży powinno być dopuszczalne przez prawo, gdy wiadomo, że dziecko urodzi się upośledzone?					Liczba osób
		Zdecydowanie tak	Raczej tak	Raczej nie	Zdecydowanie nie	Trudno powiedzieć	
		%	%	%	%	%	
Ogółem		39	29	13	6	14	975
Płeć	Mężczyźni	37	31	12	4	16	459
	Kobiety	41	28	13	7	12	517
Wiek	18–24 lata	41	34	11	6	9	90
	25–34	46	28	13	5	7	149
	35–44	42	31	11	6	11	190
	45–54	40	27	14	4	15	161
	55–64	35	32	12	5	16	148
	65 lat i więcej	33	27	14	7	18	238
Miejsce zamieszkania	Wieś	31	31	15	6	17	403
	Miasto do 19 999	39	34	13	4	11	140
	20 000 – 99 999	42	28	14	5	11	193
	100 000 – 499 999	48	25	8	6	12	133
	500 000 i więcej mieszk.	53	24	8	6	10	107
Wykształcenie	Podstawowe / gimnazjalne	36	26	14	8	16	138
	Zasadnicze zawodowe	27	29	16	4	23	209
	Średnie	37	32	13	5	13	344
	Wyższe	51	28	8	6	7	284
Grupa społeczna i zawodowa	Kadra kier., spec. z wyższym wyksz.	50	23	10	7	10	131
	Średni personel, technicy	34	45	11	2	7	50
	Pracownicy adm.-biurowi	48	28	16	4	5	81
	Pracownicy usług	45	37	6	2	9	83
	Robotnicy wykwalifikowani	31	32	17	2	18	88
	Robotnicy niewykwalifik.	31	27	12	13	17	30
	Rolnicy	33	33	13		21	42
	Pracujący na własny rach.	48	27	7	4	14	50
	Bezrobotni	52	16	15	12	4	15
	Emeryci	35	28	14	5	17	274
	Renciści	30	24	14	12	20	39
	Uczniowie i studenci	35	36	8	9	12	48
	Zajmujący się domem i inni	35	21	15	12	16	45
	Pracuje w:	inst. państw., publicznej	47	25	12	7	10
spółce właścicieli prywatnych i państwa		36	38	10	5	10	117
sekt. prywat. poza rolnict.		44	30	12	3	11	264
prywatnym gosp. rolnym		33	30	9		27	44
Dochody na jedną osobę	Do 1499 zł	32	22	18	6	21	90
	Od 1500 zł do 1999 zł	32	31	17	7	12	116
	Od 2000 zł do 2999 zł	34	34	13	8	11	190
	Od 3000 zł do 3999 zł	39	34	11	2	14	120
	4000 zł i więcej	56	23	7	4	9	178
	Trudno powiedzieć	36	25	14	4	20	118
	Odmowa odpowiedzi	36	32	11	7	13	164
Ocena własnych war. mater.	Złe	50	13	17	13	6	44
	Średnie	35	32	14	4	16	365
	Dobre	41	29	11	6	13	567
Udział w prakt. religijnych	Kilka razy w tygodniu	7	7	22	37	28	39
	Raz w tygodniu	23	29	21	8	19	330
	1–2 razy w miesiącu	38	30	14	4	13	155
	Kilka razy w roku	42	38	6	1	12	213
	W ogóle nie uczestniczy	64	25	5	2	5	221
Poglądy polityczne	Lewica	57	30	7	1	6	261
	Centrum	35	32	15	4	14	250
	Prawica	25	29	18	10	17	333
	Trudno powiedzieć	44	28	6	5	18	105

TABELA 6

		Jak Pan(i) sądzi, czy przerywanie ciąży powinno być dopuszczalne przez prawo, gdy kobieta jest w ciężkiej sytuacji materialnej?					Liczba osób
		Zdecydowanie tak	Raczej tak	Raczej nie	Zdecydowanie nie	Trudno powiedzieć	
		%	%	%	%	%	
Ogółem		12	17	34	29	9	976
Płeć	Mężczyźni	11	19	33	28	10	457
	Kobiety	13	15	34	29	8	518
Wiek	18–24 lata	12	30	38	14	6	91
	25–34	16	13	32	32	7	149
	35–44	16	14	32	30	8	191
	45–54	13	16	30	32	8	157
	55–64	9	18	37	26	9	149
	65 lat i więcej	8	15	35	30	12	239
Miejsce zamieszkania	Wieś	7	15	36	32	11	403
	Miasto do 19 999	13	14	43	24	7	139
	20 000 – 99 999	12	15	32	31	10	192
	100 000 – 499 999	22	16	29	23	10	135
	500 000 i więcej mieszk.	21	27	22	27	3	106
Wykształcenie	Podstawowe / gimnazjalne	6	18	32	34	10	137
	Zasadnicze zawodowe	10	14	37	31	9	208
	Średnie	14	16	36	26	9	346
	Wyższe	14	19	30	28	9	285
Grupa społeczna i zawodowa	Kadra kier., spec. z wyższym wyksz.	18	21	25	28	7	131
	Średni personel, technicy	11	16	34	30	9	50
	Pracownicy adm.-biurowi	18	15	29	36	3	81
	Pracownicy usług	13	8	47	25	6	84
	Robotnicy wykwalifikowani	7	16	37	33	7	87
	Robotnicy niewykwalifik.		18	49	27	7	30
	Rolnicy	8	13	36	29	16	42
	Pracujący na własny rach.	16	14	32	22	16	50
	Bezrobotni	15	12	34	31	8	15
	Emeryci	8	16	37	27	12	274
	Renciści	12	19	17	43	9	39
	Uczniowie i studenci	12	38	27	16	6	48
	Zajmujący się domem i inni	21	8	26	37	8	44
Pracuje w:	inst. państw., publicznej	16	14	32	32	6	135
	spółce właścicieli prywatnych i państwa	13	16	40	28	4	118
	sekt. prywat. poza rolnict.	13	16	33	27	11	264
	prywatnym gosp. rolnym	5	15	35	27	18	44
Dochody na jedną osobę	Do 1499 zł	10	13	32	38	7	89
	Od 1500 zł do 1999 zł	7	14	36	28	14	116
	Od 2000 zł do 2999 zł	12	12	38	33	5	189
	Od 3000 zł do 3999 zł	5	27	36	24	8	120
	4000 zł i więcej	20	19	25	29	8	177
	Trudno powiedzieć	15	11	36	24	13	118
	Odmowa odpowiedzi	10	20	34	26	10	167
Ocena własnych war. mater.	Złe	15	15	12	49	8	45
	Średnie	9	18	36	29	9	362
	Dobre	14	16	34	27	9	568
Udział w prakt. religijnych	Kilka razy w tygodniu			31	62	7	40
	Raz w tygodniu	4	9	37	40	10	330
	1–2 razy w miesiącu	8	16	41	25	10	156
	Kilka razy w roku	12	21	35	23	8	212
	W ogóle nie uczestniczy	28	29	22	14	8	218
Poglądy polityczne	Lewica	26	27	29	13	4	261
	Centrum	8	16	40	27	9	251
	Prawica	4	10	34	43	9	334
	Trudno powiedzieć	12	17	26	28	17	103

TABELA 7

		Jak Pan(i) sądzi, czy przerywanie ciąży powinno być dopuszczalne przez prawo, gdy kobieta jest w trudnej sytuacji osobistej?					Liczba osób
		Zdecydowanie tak	Raczej tak	Raczej nie	Zdecydowanie nie	Trudno powiedzieć	
		%	%	%	%	%	
Ogółem		11	18	32	29	10	977
Płeć	Mężczyźni	11	19	31	29	11	458
	Kobiety	11	17	33	30	9	520
Wiek	18–24 lata	9	34	37	15	7	90
	25–34	16	14	31	31	8	149
	35–44	15	16	30	32	7	191
	45–54	12	18	28	34	9	160
	55–64	7	21	33	26	12	149
	65 lat i więcej	7	14	34	31	13	239
Miejsce zamieszkania	Wieś	6	15	35	32	12	403
	Miasto do 19 999	12	17	35	27	9	139
	20 000 – 99 999	11	15	32	32	10	192
	100 000 – 499 999	18	21	29	23	9	135
	500 000 i więcej mieszk.	20	30	20	27	3	108
Wykształcenie	Podstawowe / gimnazjalne	4	17	35	36	8	138
	Zasadnicze zawodowe	8	17	32	31	11	207
	Średnie	13	17	34	26	11	347
	Wyższe	14	21	28	28	9	285
Grupa społeczna i zawodowa	Kadra kier., spec. z wyższym wyksz.	20	19	27	29	6	131
	Średni personel, technicy	11	16	34	27	12	50
	Pracownicy adm.-biurowi	13	18	30	34	5	82
	Pracownicy usług	12	13	40	29	6	84
	Robotnicy wykwalifikowani	5	22	31	36	6	86
	Robotnicy niewykwalifik.		17	46	24	14	30
	Rolnicy	8	11	39	31	12	42
	Pracujący na własny rach.	15	15	27	23	20	50
	Bezrobotni	15	7	38	27	12	15
	Emeryci	7	16	36	27	14	274
	Renciści	12	20	20	35	13	39
	Uczniowie i studenci	9	46	26	16	3	48
	Zajmujący się domem i inni	20	10	18	42	10	46
Pracuje w:	inst. państw., publicznej	14	16	36	28	6	135
	spółce właścicieli prywatnych i państwa	12	17	34	31	7	119
	sekt. prywat. poza rolnict.	12	18	29	30	11	262
	prywatnym gosp. rolnym	5	14	35	32	15	44
Dochody na jedną osobę	Do 1499 zł	10	10	37	34	8	90
	Od 1500 zł do 1999 zł	5	17	33	29	16	116
	Od 2000 zł do 2999 zł	12	11	39	32	6	189
	Od 3000 zł do 3999 zł	6	28	33	28	6	120
	4000 zł i więcej	19	24	23	26	8	178
	Trudno powiedzieć	11	13	35	27	14	118
	Odmowa odpowiedzi	10	20	27	31	13	166
Ocena własnych war. mater.	Złe	12	15	32	30	11	45
	Średnie	8	17	34	30	10	364
	Dobre	13	19	31	29	10	568
Udział w prakt. religijnych	Kilka razy w tygodniu		2	31	61	7	40
	Raz w tygodniu	5	9	36	41	9	329
	1–2 razy w miesiącu	6	19	38	26	12	156
	Kilka razy w roku	10	22	34	22	11	212
	W ogóle nie uczestniczy	27	30	19	15	9	221
Poglądy polityczne	Lewica	23	30	27	14	5	261
	Centrum	7	16	39	27	11	251
	Prawica	4	12	32	44	8	334
	Trudno powiedzieć	11	14	26	26	23	104

TABELA 8

		Jak Pan(i) sądzi, czy przerywanie ciąży powinno być dopuszczalne przez prawo, gdy kobieta po prostu nie chce mieć dziecka?					Liczba osób
		Zdecydowanie tak	Raczej tak	Raczej nie	Zdecydowanie nie	Trudno powiedzieć	
		%	%	%	%	%	
Ogółem		12	17	22	41	8	981
Płeć	Mężczyźni	11	18	22	40	9	460
	Kobiety	12	17	21	42	7	520
Wiek	18–24 lata	16	32	25	24	3	91
	25–34	15	13	19	45	8	149
	35–44	14	20	20	41	5	191
	45–54	13	13	24	41	9	161
	55–64	7	18	21	43	12	149
	65 lat i więcej	9	14	22	45	10	239
Miejsce zamieszkania	Wieś	5	15	23	46	10	404
	Miasto do 19 999	12	15	28	34	10	138
	20 000 – 99 999	14	15	20	45	6	194
	100 000 – 499 999	23	17	21	32	7	136
	500 000 i więcej mieszk.	20	28	11	39	2	109
Wykształcenie	Podstawowe / gimnazjalne	12	16	20	43	9	138
	Zasadnicze zawodowe	8	17	22	43	9	210
	Średnie	13	16	23	38	10	346
	Wyższe	13	18	20	43	5	287
Grupa społeczna i zawodowa	Kadra kier., spec. z wyższym wyksz.	16	20	19	40	5	133
	Średni personel, technicy	13	13	22	40	13	49
	Pracownicy adm.-biurowi	17	13	15	52	3	82
	Pracownicy usług	10	16	28	38	8	84
	Robotnicy wykwalifikowani	5	19	26	45	5	88
	Robotnicy niewykwalifik.	3	22	34	35	6	30
	Rolnicy	8	15	19	52	7	42
	Pracujący na własny rach.	20	22	18	26	14	50
	Bezrobotni	15		24	50	12	15
	Emeryci	8	15	23	43	11	275
	Renciści	16	17	13	43	11	39
	Uczniowie i studenci	18	38	23	16	5	48
	Zajmujący się domem i inni	20	9	18	44	9	46
Pracuje w:	inst. państw., publicznej	15	9	23	43	9	135
	spółce właścicieli prywatnych i państwa	9	19	27	40	5	119
	sekt. prywat. poza rolnict.	13	20	19	40	8	265
	prywatnym gosp. rolnym	5	20	21	48	7	44
Dochody na jedną osobę	Do 1499 zł	11	17	20	47	4	90
	Od 1500 zł do 1999 zł	5	17	16	49	12	115
	Od 2000 zł do 2999 zł	11	14	24	45	7	190
	Od 3000 zł do 3999 zł	8	24	18	43	8	120
	4000 zł i więcej	20	19	21	33	7	180
	Trudno powiedzieć	14	13	25	37	11	118
	Odmowa odpowiedzi	10	17	25	38	9	168
Ocena własnych war. mater.	Złe	27	6	20	39	7	45
	Średnie	8	17	19	47	9	366
	Dobre	13	18	23	38	8	570
Udział w prakt. religijnych	Kilka razy w tygodniu		3	20	71	7	40
	Raz w tygodniu	3	10	19	58	8	332
	1–2 razy w miesiącu	5	18	30	34	13	156
	Kilka razy w roku	10	21	24	37	7	213
	W ogóle nie uczestniczy	33	25	15	20	6	220
Poglądy polityczne	Lewica	26	25	21	22	7	263
	Centrum	8	17	24	44	7	252
	Prawica	4	13	20	56	7	334
	Trudno powiedzieć	13	17	19	34	18	105