

## Nastroje na rynku pracy w lutym

Znak jakości przyznany CBOS przez  
Organizację Firm Badania Opinii i Rynku na rok 2023



Fundacja Centrum Badania Opinii Społecznej  
ul. Świętojerska 5/7, 00-236 Warszawa  
e-mail: sekretariat@cbos.pl; info@cbos.pl  
<http://www.cbos.pl>  
(48 22) 629 35 69

## SPIS TREŚCI

Sytuacja w zakładach pracy.....	1
Oceny .....	1
Przewidywania.....	3
Bezpieczeństwo zatrudnienia .....	6
Ocena lokalnych rynków pracy .....	8

W lutym<sup>1</sup>, jak co miesiąc, zapytaliśmy osoby pracujące zarobkowo o obecną i przewidywaną sytuację w ich zakładach pracy oraz o ich poczucie zagrożenia bezrobociem. Interesowały nas też opinie wszystkich dorosłych respondentów na temat sytuacji na lokalnych rynkach pracy.

## SYTUACJA W ZAKŁADACH PRACY

### Oceny

W lutym ponad połowa pracujących zarobkowo Polaków uważała, że sytuacja w ich miejscach pracy jest dobra (55%), a kolejne 7% uznało, że jest ona bardzo dobra. Co czwarty badany ocenił obecną sytuację jako ani dobrą, ani złą (25%), a 12% postrzegало ją negatywnie – przy czym tylko 3% było zdania, że aktualna sytuacja w ich zakładzie pracy jest bardzo zła, a 9% oceniło, że jest ona po prostu zła.

---

<sup>1</sup> Badanie „Aktualne problemy i wydarzenia” (406) przeprowadzono w ramach procedury mixed-mode na reprezentatywnej imiennej próbie pełnoletnich mieszkańców Polski, wylosowanej z rejestru PESEL.

Każdy respondent wybierał samodzielnie jedną z metod:

- wywiad bezpośredni z udziałem ankietera (metoda CAPI),
- wywiad telefoniczny po skontaktowaniu się z ankieterem CBOS (CATI) – dane kontaktowe respondent otrzymywał w liście zapowiednim od CBOS,
- samodzielne wypełnienie ankiety internetowej (CAWI), do której dostęp był możliwy na podstawie loginu i hasła przekazanego respondentowi w liście zapowiednim od CBOS.

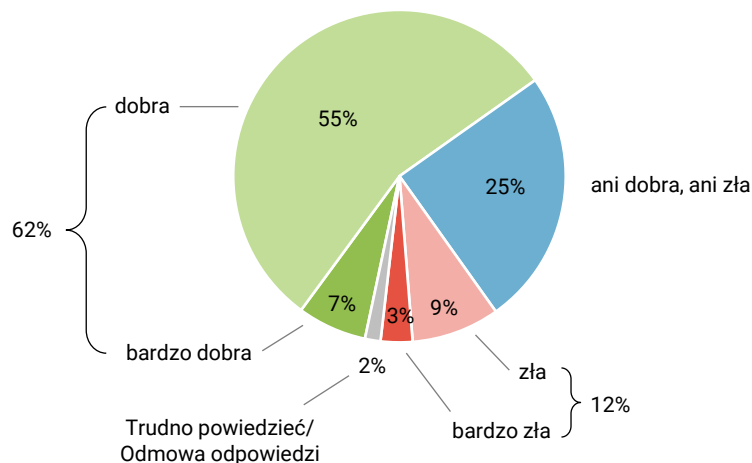
We wszystkich trzech przypadkach ankieta miała taki sam zestaw pytań oraz strukturę. Badanie zrealizowano w dniach od 8 do 18 lutego 2024 roku na próbie liczącej 994 osoby (w tym: 60,7% metodą CAPI, 24,9% – CATI i 14,4% – CAWI).

CBOS realizuje badania statutowe w ramach opisanej wyżej procedury od maja 2020 roku, w każdym przypadku podając proporcję wywiadów bezpośrednich, telefonicznych i internetowych.

CBOS

**RYS. 1. Jak Pan(i) ogólnie ocenia obecną sytuację w Pana(i) zakładzie pracy? Czy jest ona:**

ODPOWIEDZI OSÓB PRACUJĄCYCH ZAROBKOWO ŁĄCZNIE Z ROLNIKAMI I OSOBAMI POMAGAJĄCYMI W PROWADZENIU GOSPODARSTWA ROLNEGO ORAZ PRACUJĄCYMI NA WŁASNY RACHUNEK POZA ROLNICTWEM, W TYM TAKŻE EMERYTÓW I RENCISTÓW PRACUJĄCYCH W NIEPEŁNYM WYMIARZE GODZIN (N=570)

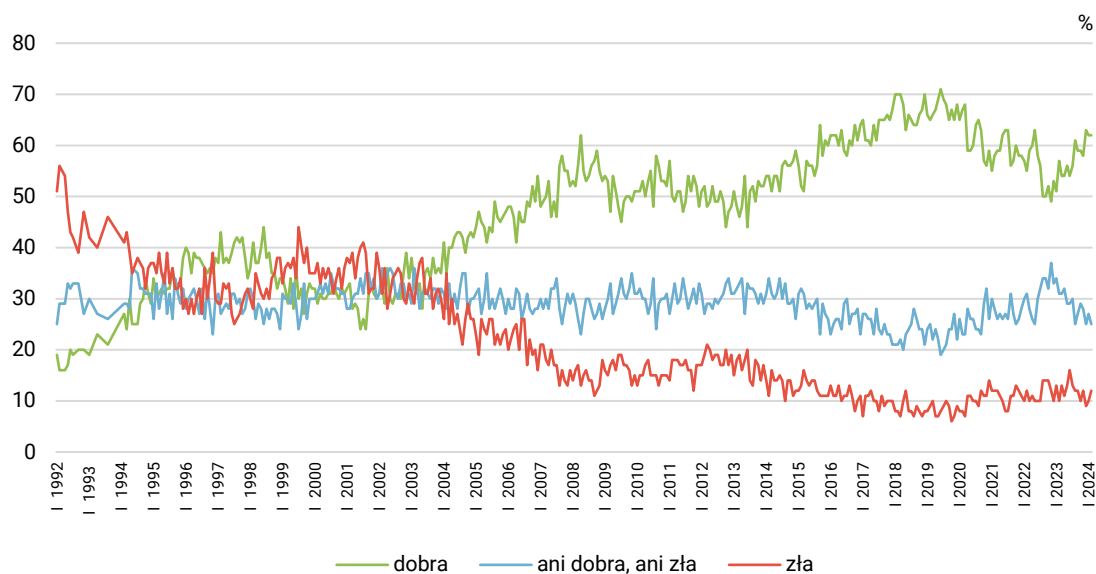


Procenty nie sumują się do 100 z powodu zaokrągleń

Od poprzedniego pomiaru oceny aktualnej sytuacji w zakładach pracy nieznacznie się pogorszyły – o 2 punkty procentowe ubyło osób uważających, że obecna sytuacja jest ani dobra, ani zła, i o tyle samo przybyło twierdzących, że jest ona zła.

CBOS

**RYS. 2. Jak Pan(i) ogólnie ocenia obecną sytuację w Pana(i) zakładzie pracy?\***  
Czy jest ona:



\* Odpowiedzi osób pracujących zarobkowo. Pominięto odpowiedzi „Trudno powiedzieć” i odmowy odpowiedzi

TABELA 1

Jak Pan(i) ogólnie ocenia obecną <b>sytuację w Pana(i) zakładzie pracy?</b> Czy jest ona:	Wskazania respondentów aktywnych zawodowo* według terminów badań													
	2023												2024	
	I	II	III	IV	V	VI	VII	VIII	IX	X	XI	XII	I	II
	N*	588	564	553	610	596	597	561	580	605	643	610	544	579
	w procentach													
– dobra	51	57	54	54	56	54	56	61	59	59	58	63	62	62
– ani dobra, ani zła	34	31	31	32	29	29	30	25	27	29	28	25	27	25
– zła	13	10	13	11	13	16	13	12	12	10	12	9	10	12
Trudno powiedzieć/ Odmowa odpowiedzi	2	3	2	3	2	1	1	3	2	2	2	2	1	2

\* Dotyczy osób pracujących zarobkowo, także rolników oraz emerytów i rencistów pracujących w niepełnym wymiarze godzin

Analizując wyniki w poszczególnych grupach społeczno-zawodowych, należy stwierdzić, że najgorzej sytuację w swoim miejscu pracy w lutym postrzegali rolnicy indywidualni i pomagający im członkowie rodzin oraz – szerzej – ogół pracujących w prywatnym rolnictwie (zob. tabelę aneksową 1), a ponadto, w porównaniu ze styczniem<sup>2</sup>, właśnie w tych grupach odnotowaliśmy pogorszenie ocen. W lutym aż 41% rolników indywidualnych i pomagających im członków rodzin uznało sytuację w swoim gospodarstwie rolnym za złą (od stycznia wzrost o 7 punktów procentowych), a tylko 15% oceniło ją pozytywnie (spadek o 16 punktów procentowych). Nieco lepsze oceny wystawił sytuacji w swoim miejscu pracy ogół pracujących w prywatnym rolnictwie, ale także w tej grupie odnotowaliśmy ich znaczące pogorszenie (spadek odsetka ocen pozytywnych z 35% do 17% i wzrost odsetka ocen negatywnych z 27% do 35%).

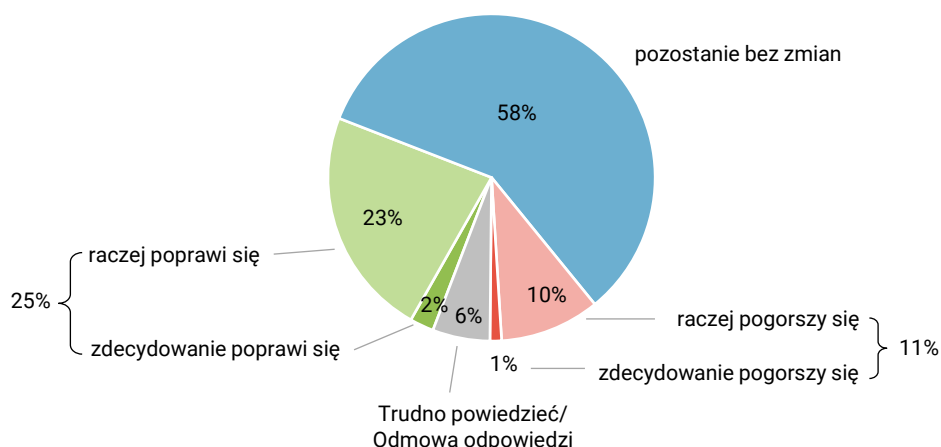
## Przewidywania

W lutym większość (58%) pracujących zarobkowo prognozowała, że w ciągu najbliższego roku sytuacja w ich zakładzie pracy pozostanie bez zmian. Co czwarty (25%) spodziewał się poprawy, a 11% pogorszenia. Tak jak w poprzednich miesiącach spodziewający się zmian sytuacji na ogół nie uważali, że będą one zdecydowane (zdecydowanej poprawy spodziewało się jedynie 2% badanych, a zdecydowanego pogorszenia – 1%).

<sup>2</sup> Zob. komunikat CBOS „Nastroje na rynku pracy w styczniu”, luty 2024 (oprac. M. Bożewicz).

**RYS. 3. Czy, Pana(i) zdaniem, w ciągu najbliższego roku sytuacja w Pana(i) zakładzie pracy:**

ODPOWIEDZI OSÓB PRACUJĄCYCH ZAROBKOWO ŁĄCZNIE Z ROLNIKAMI I OSOBAMI POMAGAJĄCYMI W PROWADZENIU GOSPODARSTWA ROLNEGO ORAZ PRACUJĄCYMI NA WŁASNY RACHUNEK POZA ROLNICTWEM, W TYM TAKŻE EMERYTÓW I RENCISTÓW PRACUJĄCYCH W NIEPEŁNYM WYMIARZE GODZIN (N=570)



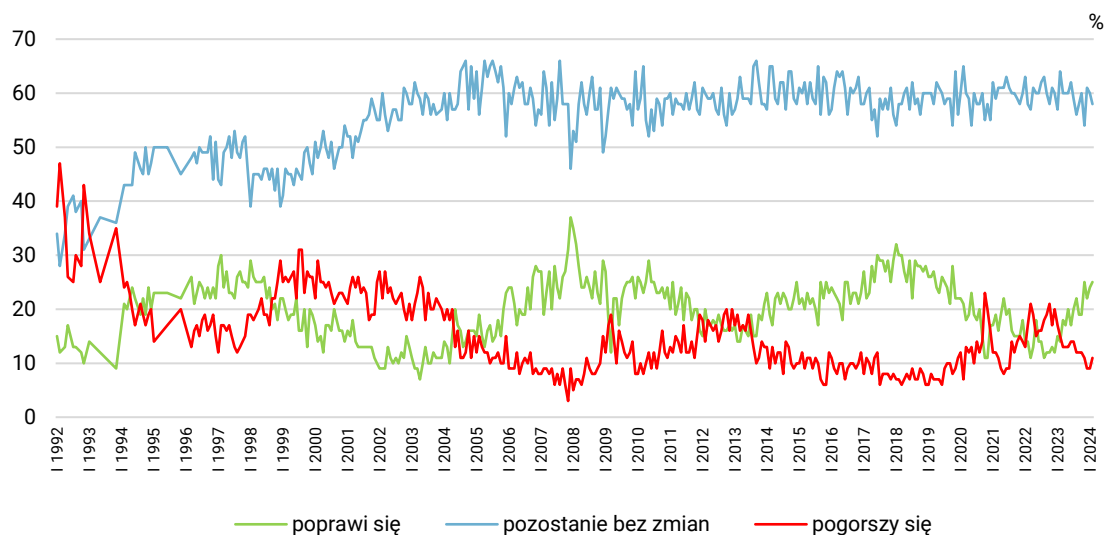
W lutym – w porównaniu ze styczniem – przewidywania dotyczące rozwoju sytuacji w zakładach pracy w ciągu najbliższego roku nieco bardziej się spolaryzowały. O 2 punkty procentowe ubyło pracujących zarobkowo przekonanych, że w ciągu najbliższego roku sytuacja w ich zakładzie pracy pozostanie bez zmian, o 1 punkt procentowy przybyło spodziewających się jej poprawy, a o 2 punkty procentowe więcej przewidywało pogorszenie. Ponadto o 1 punkt zmalał odsetek osób uchylających się od odpowiedzi na to pytanie.

**TABELA 2**

Czy, Pana(i) zdaniem, w ciągu najbliższego roku sytuacja w Pana(i) zakładzie pracy:	Wskazania respondentów aktywnych zawodowo* według terminów badań													
	2023												2024	
	I	II	III	IV	V	VI	VII	VIII	IX	X	XI	XII	I	II
<b>N*</b>	588	564	553	610	596	597	561	580	605	643	610	544	579	570
	w procentach													
– poprawi się	15	14	18	17	20	17	20	22	19	19	25	22	24	25
– pozostanie bez zmian	57	64	60	60	60	62	59	56	58	60	54	61	60	58
– pogorszy się	17	15	13	13	13	14	14	12	12	12	11	9	9	11
Trudno powiedzieć/ Odmowa odpowiedzi	11	7	9	9	7	7	7	11	11	9	10	8	7	6

\* Dotyczy osób pracujących zarobkowo, także rolników oraz emerytów i rencistów pracujących w niepełnym wymiarze godzin

RYS. 4. Czy, Pana(i) zdaniem, w ciągu najbliższego roku sytuacja w Pana(i) zakładzie pracy\*:



\* Odpowiedzi respondentów pracujących zarobkowo. Pominięto odpowiedzi „Trudno powiedzieć” i odmowy odpowiedzi

Podobnie jak w poprzednich miesiącach lutowe prognozy dotyczące sytuacji w zakładach pracy w ciągu najbliższego roku skorelowane są z oceną stanu aktualnego. Połowa (50%) oceniających, że obecna sytuacja w ich zakładzie pracy jest zła, przewidywała jej pogorszenie w ciągu najbliższego roku. Natomiast wśród uważających ją za ani dobrą, ani złą oraz oceniających ją pozytywnie dominowały (odpowiednio: 65% i 61%) osoby prognozujące jej stabilizację. Generalnie też im lepsze oceny stanu bieżącego, tym więcej optymistów (od 13% wśród oceniających ją negatywnie, poprzez 18% w grupie opisujących ją jako ani dobrą, ani złą, do 31% wśród twierdzących, że jest dobra), a mniej pesymistów (od 50% wśród oceniających, że obecna sytuacja jest zła, poprzez 11% wśród opisujących ją jako ani dobrą, ani złą, do 4% wśród uważających ją za dobrą).

TABELA 3

Czy, Pana(i) zdaniem, w ciągu najbliższego roku <b>sytuacja w Pana(i) zakładzie pracy*</b> :	Jak Pan(i) ogólnie ocenia obecną sytuację w Pana(i) zakładzie pracy? Czy jest ona:		
	dobra	ani dobra, ani zła	zła
	procentowanie w kolumnach		
– poprawi się	31	18	13
– pozostanie bez zmian	61	65	32
– pogorszy się	4	11	50
Trudno powiedzieć /Odmowa odpowiedzi	4	7	5

\* Odpowiedzi osób pracujących zarobkowo, także rolników oraz emerytów i rencistów pracujących w niepełnym wymiarze godzin (N=570)

W lutym pesymistycznie na przyszłość swojego miejsca pracy patrzyli najczęściej rolnicy indywidualni i pomagający im członkowie rodzin oraz ogół pracujących w prywatnych gospodarstwach rolnych (odpowiednio: 31% i 26% uznało, że w ciągu najbliższego roku sytuacja się pogorszy). Ponadto w tych grupach w ogóle nie odnotowaliśmy optymistów (zob. tabelę aneksową 2), a w porównaniu ze styczniem<sup>3</sup> kosztem optymistów przybyło przede wszystkim badanych prognozujących brak zmian.

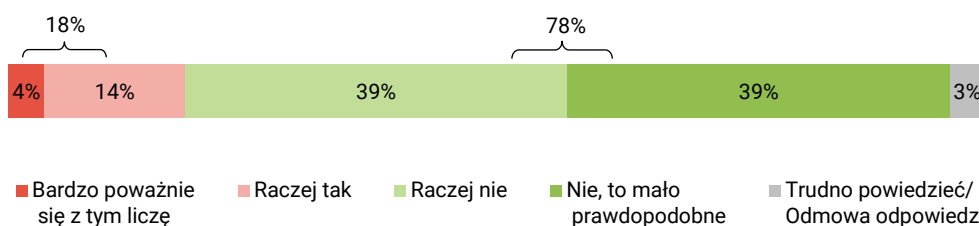
## BEZPIECZEŃSTWO ZATRUDNIENIA

Po styczniowym wzroście poczucia bezpieczeństwa zatrudnienia w lutym nastąpiła delikatna korekta. Tak jak poprzednio 18% pracujących zarobkowo deklarowało, że w mniejszym lub większym stopniu obawia się utraty swojej obecnej pracy (zwolnienia, bankructwa, likwidacji zakładu pracy, gospodarstwa itp.). Nieznacznie (o 2 punkty procentowe) zmniejszyła się natomiast grupa tych, którzy nie brali tego pod uwagę (obecnie 78%). Warto też dodać, iż z możliwością utraty obecnej pracy bardzo liczyło się jedynie 4% badanych, a blisko dwie piąte (39%) pracujących zarobkowo uważało taką ewentualność za zdarzenie mało prawdopodobne.

CBOS

### RYS. 5. Czy liczy się Pan(i) z możliwością utraty obecnej pracy (zwolnienia, bankructwa, upadku, likwidacji zakładu, gospodarstwa itp.)?

ODPOWIEDZI OSÓB PRACUJĄCYCH ZAROBKOWO ŁĄCZNIE Z ROLNIKAMI I OSOBAMI POMAGAJĄCYMI W PROWADZENIU GOSPODARSTWA ROLNEGO ORAZ PRACUJĄCYMI NA WŁASNY RACHUNEK POZA ROLNICTWEM, W TYM TAKŻE EMERYTÓW I RENCISTÓW PRACUJĄCYCH W NIEPEŁNYM WYMIARZE GODZIN (N=570)



Procenty nie sumują się do 100 z powodu zaokrągleń

<sup>3</sup> Zob. przypis 2.

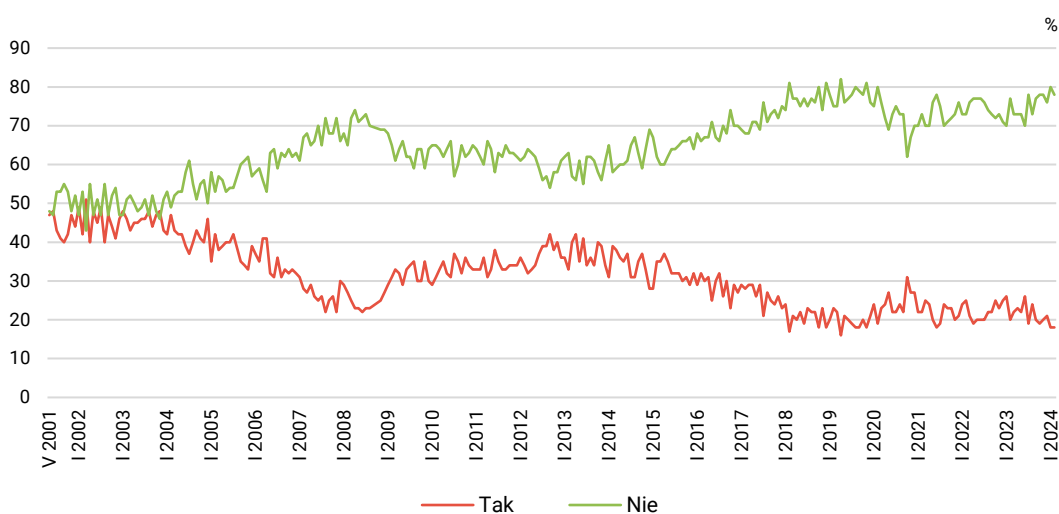
TABELA 4

Czy liczy się Pan(i) z możliwością utraty obecnej pracy (zwolnienia, bankructwa, upadku, likwidacji zakładu, gospodarstwa itp.)?	Wskazania osób pracujących zarobkowo* według terminów badań													
	2023												2024	
	I	II	III	IV	V	VI	VII	VIII	IX	X	XI	XII	I	II
	N=588	N=564	N=553	N=610	N=596	N=597	N=561	N=580	N=605	N=643	N=610	N=544	N=579	N=570
	w procentach													
Bardzo poważnie się z tym liczę	7	5	6	6	6	7	6	6	3	4	4	4	3	4
Raczej tak	19	15	16	17	16	19	13	18	17	15	16	17	15	14
Raczej nie	38	44	41	39	38	40	40	39	39	44	38	36	40	39
Nie, to mało prawdopodobne	32	33	32	34	35	30	38	34	38	34	40	40	40	39
Trudno powiedzieć/ Odmowa odpowiedzi	4	3	4	4	5	4	3	3	3	4	3	4	3	3

\* Dotyczy osób pracujących zarobkowo, także rolników oraz emerytów i rencistów pracujących w niepełnym wymiarze godzin

CBOS

RYS. 6. Czy liczy się Pan(i) z możliwością utraty obecnej pracy (zwolnienia, bankructwa, upadku, likwidacji zakładu, gospodarstwa itp.)?\*



Zsumowano odsetki odpowiedzi: „Bardzo poważnie się z tym liczę” i „Raczej tak” (Tak) oraz „Nie, to mało prawdopodobne” i „Raczej nie” (Nie). Pominięto odpowiedzi „Trudno powiedzieć” i odmowy odpowiedzi

\* Odpowiedzi osób pracujących zarobkowo. Pominięto odpowiedzi „Trudno powiedzieć” i odmowy odpowiedzi

Wielozmiennowe analizy statystyczne wykazały, iż w lutym bezpieczeństwo zatrudnienia i zagrożenie utratą pracy wiąże się przede wszystkim z prognozami rozwoju sytuacji w zakładzie pracy w ciągu najbliższego roku. Blisko połowa (49%) oczekujących poprawy uznało utratę obecnej pracy za zdarzenie mało prawdopodobne, a kolejne 34% z nich raczej nie brało takiej ewentualności pod uwagę. Mniej lub bardziej bezpiecznie pod tym względem czuła się także zdecydowana większość uważających, że w ciągu najbliższego roku sytuacja w ich zakładzie pracy pozostanie bez zmian

(łącznie 84%, z czego 46% raczej nie brało możliwości utraty pracy pod uwagę, a 38% uznało to za zdarzenie mało prawdopodobne). Wśród pracujących prognozujących pogorszenie sytuacji w swoim zakładzie pracy dominowały natomiast osoby liczące się z taką możliwością (łącznie 49%, z czego 11% bardzo poważnie się z tym liczyło, a kolejne 38% raczej brało taką możliwość pod uwagę).

TABELA 5

Czy liczy się Pan(i) z <b>możliwością utraty obecnej pracy</b> (zwolnienia, bankructwa, upadku, likwidacji zakładu, gospodarstwa itp.)?*	Czy, Pana(i) zdaniem, w ciągu najbliższego roku <b>sytuacja w Pana(i) zakładzie pracy:</b>			
	poprawi się	pozostanie bez zmian	pogorszy się	Trudno powiedzieć/Odmowa odpowiedzi
	procentowanie w kolumnach			
Bardzo poważnie się z tym liczę	3	3	11	2
Raczej tak	11	12	38	10
Raczej nie	34	46	17	37
Nie, to mało prawdopodobne	49	38	29	31
Trudno powiedzieć/Odmowa odpowiedzi	3	2	4	20

\* Odpowiedzi osób pracujących zarobkowo, także rolników oraz emerytów i rencistów pracujących w niepełnym wymiarze godzin (N=570)

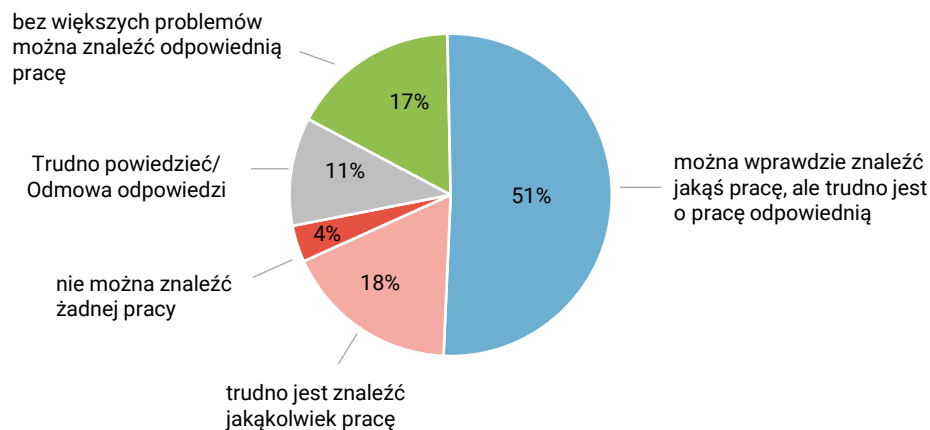
W lutym na tle innych grup zawodowych ponadprzeciętnie wysokim odsetkiem liczących się z możliwością utraty obecnej pracy (zwolnienia, bankructwa, upadku, likwidacji zakładu, gospodarstwa itp.), wyróżniali się pracownicy administracyjno-biurowi (28%), rolnicy indywidualni i pomagający im członkowie rodzin (27%) oraz robotnicy wykwalifikowani (25%) – zob. tabelę aneksową 3.

## OCENA LOKALNYCH RYNKÓW PRACY

Od stycznia oceny sytuacji na lokalnych rynkach pracy nieznacznie się pogorszyły. W lutym ponad połowa dorosłych Polaków uznała, że w ich miejscowości lub okolicy wprawdzie można znaleźć jakąś pracę, ale trudno jest o pracę odpowiednią (51%, wzrost o 1 punkt procentowy), a tylko 17% było zdania, że bez większych problemów można tam znaleźć odpowiednią pracę (spadek o 2 punkty procentowe). Jednocześnie minimalnie (o 2 punkty, do 18%) przybyło twierdzących, że trudno jest w ich okolicy znaleźć jakąkolwiek pracę, a nieznacznie spadł udział ankietowanych, którzy uważali że nie można tam znaleźć żadnej pracy (4%, spadek o 1 punkt). Znaczna grupa badanych (11%) uchyliła się od odpowiedzi na to pytanie.

CBOS

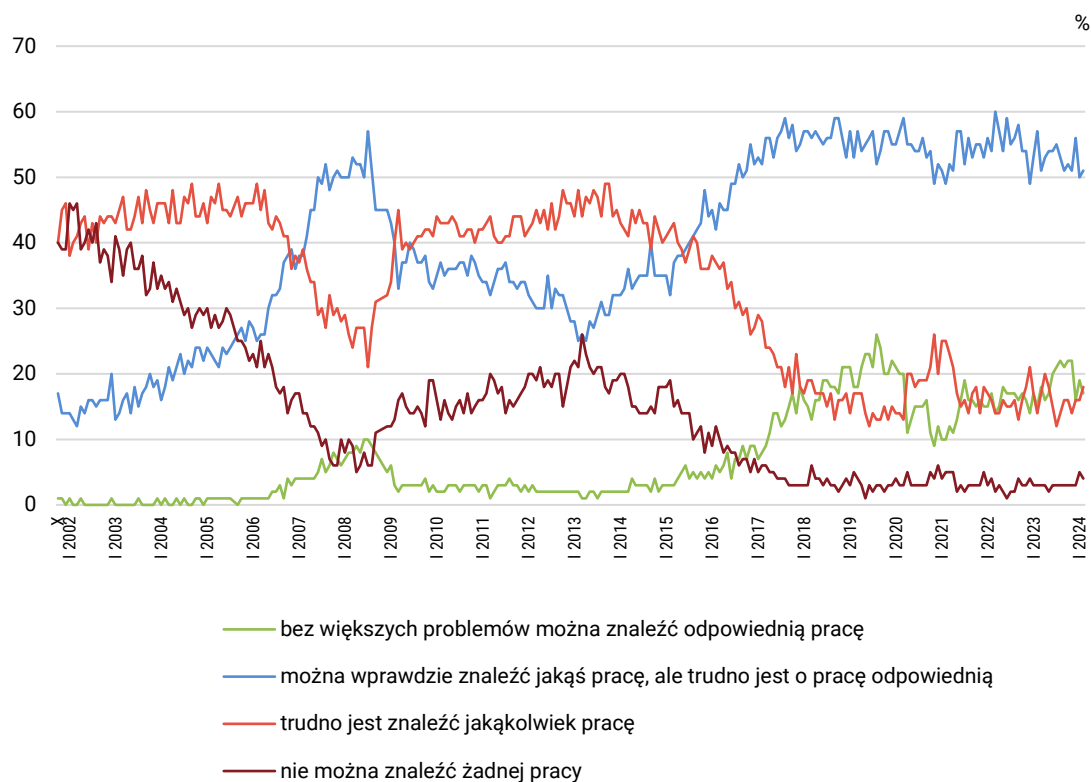
RYS. 7. Jak określił(a)by Pan(i) sytuację na rynku pracy w Pana(i) miejscowości lub okolicy? Czy, Pana(i) zdaniem, obecnie:



Procenty nie sumują się do 100 z powodu zaokrągleń

CBOS

RYS. 8. Jak określił(a)by Pan(i) sytuację na rynku pracy w Pana(i) miejscowości lub okolicy? Czy, Pana(i) zdaniem, obecnie\*:



\* Pominięto odpowiedzi „Trudno powiedzieć” i odmowy odpowiedzi

TABELA 6

Jak określił(a)by Pan(i) <b>sytuację na rynku pracy w Pana(i) miejscowości lub okolicy?</b> Czy, Pana(i) zdaniem, obecnie:	Wskazania respondentów według terminów badań													
	2023												2024	
	I	II	III	IV	V	VI	VII	VIII	IX	X	XI	XII	I	II
	w procentach													
– bez większych problemów można znaleźć odpowiednią pracę	17	15	18	16	17	20	21	22	21	22	22	16	19	17
– można wprawdzie znaleźć jakąś pracę, ale trudno jest o pracę odpowiednią	53	57	51	53	54	54	55	53	51	52	51	56	50	51
– trudno jest znaleźć jakąkolwiek pracę	17	14	17	20	18	15	12	14	16	16	14	16	16	18
– nie można znaleźć żadnej pracy	3	3	3	3	2	3	3	3	3	3	3	3	5	4
Trudno powiedzieć/ Odmowa odpowiedzi	9	11	11	8	9	9	9	9	9	8	10	10	10	11

Oceny sytuacji na lokalnych rynkach pracy wyraźnie różnicuje wielkość miejscowości, w której mieszkają badani. W lutym na trudności ze znalezieniem pracy w miejscu zamieszkania lub jego okolicy najczęściej wskazywali mieszkańcy wsi (co czwarty z nich twierdził, że trudno jest tam znaleźć jakąkolwiek pracę, a kolejne 7% uznało, że nie można znaleźć tam żadnej pracy). Znacznie częściej niż mieszkańcy większych miast mówili też o nich respondenci z miast mających poniżej 20 000 mieszkańców (łącznie 24% z nich twierdziło, że w ich miejscowości lub okolicy nie można znaleźć żadnej pracy lub że jest to poważnie utrudnione). Najlepiej sytuację na lokalnych rynkach pracy postrzegali natomiast mieszkańcy co najmniej półmilionowych metropolii, z których aż 30% uważało, że bez większych problemów można tam znaleźć odpowiednią pracę, a nikt nie twierdził, że trudno jest tam znaleźć jakąkolwiek pracę lub że jest to całkowicie niemożliwe (zob. tabelę aneksową 4).

Na postrzeganie sytuacji na lokalnym rynku pracy wpływ ma też to, do jakiej grupy zawodowej lub społecznej należą badani. Najczęściej o całkowitym braku możliwości znalezienia pracy w okolicy miejsca zamieszkania mówili bezrobotni (17%), a na większe lub mniejsze trudności ze znalezieniem jakiegokolwiek pracy częściej niż inni wskazywali rolnicy i robotnicy niewykwalifikowani (odpowiednio: 47% i 43%). O tym, że w okolicy miejsca zamieszkania można znaleźć pracę, najczęściej przekonani byli natomiast specjaliści średniego szczebla i technicy (85%), kierownicy i specjaliści z wyższym wykształceniem (83%) oraz studenci i pełnoletni uczniowie (78%), jednak na ogół twierdzili oni, że można wprawdzie znaleźć tam jakąś pracę, ale trudno jest o pracę odpowiednią.

Częstość jednoznacznie negatywnych ocen lokalnych rynków pracy spada wraz z poziomem wykształcenia badanych (od 36% w grupie z wykształceniem podstawowym lub gimnazjalnym do 13% wśród osób z wyższym wykształceniem). Mimo iż we wszystkich wyróżnionych grupach, za wyjątkiem osób z wykształceniem podstawowym lub gimnazjalnym, większość stanowili przekonani, że w ich miejscowości lub okolicy można znaleźć pracę, to jednocześnie dominował pogląd, że trudno jest tam o pracę odpowiednią.

W lutym, tak jak we wcześniejszych badaniach, sytuację na lokalnych rynkach pracy lepiej ocenili mężczyźni niż kobiety. W szczególności mężczyźni znacznie częściej niż kobiety wyrażali przekonanie, że w ich miejscowości lub okolicy można znaleźć odpowiednią pracę (21% wobec 13%). Biorąc pod uwagę wiek badanych, można zauważyć, iż najlepiej lokalne rynki pracy oceniały osoby w wieku 25–34 lata.



W lutym, w porównaniu ze styczniem, nieznacznie pogorszyły się nastroje pracujących zarobkowo związane z ich miejscem pracy, a wśród ogółu badanych nieco gorsze były oceny sytuacji na lokalnych rynkach pracy. Warto też zwrócić uwagę, iż na tle pozostałych pracujących zarobkowo relatywnie niskimi ocenami aktualnej sytuacji w swoich gospodarstwach i prognozami jej rozwoju na następny rok, a także podwyższonym poziomem zagrożenia utratą obecnego źródła utrzymania wyróżniali się rolnicy.

Opracowała

Barbara Badora

TABELA 1

		Jak Pan(i) ogólnie ocenia obecną sytuację w Pana(i) zakładzie pracy? Czy jest ona:				Liczba osób
		dobra	ani dobra, ani zła	zła	Trudno powiedzieć/ Odmowa odpowiedzi	
		%	%	%	%	
Ogółem		62	25	12	2	570
Płeć	Mężczyźni	66	23	10	1	294
	Kobiety	57	27	14	2	276
Wiek	18–24 lata	70	12	13	5	45
	25–34	67	23	10		128
	35–44	62	27	11	1	173
	45–54	57	27	15	1	135
	55–64	57	30	11	2	76
	65 lat i więcej	65	17		17	13
Miejsce zamieszkania	Wieś	53	32	13	1	237
	Miasto do 19 999	72	16	10	2	85
	20 000 – 99 999	68	21	8	3	98
	100 000 – 499 999	64	23	12	1	83
	500 000 i więcej miesz.	68	19	13		67
Wykształcenie	Podstawowe / gimnazjalne	67	13	20		30
	Zasadnicze zawodowe	58	28	12	2	93
	Średnie	60	27	10	2	212
	Wyższe	64	23	12	1	235
Grupa społeczna i zawodowa	Kadra kier., spec. z wyższym wyksz.	66	23	10	1	134
	Średni personel, technicy	67	24	7	2	50
	Pracownicy adm.-biurowi	57	27	11	4	81
	Pracownicy usług	61	25	13		85
	Robotnicy wykwalifikowani	71	21	7	1	86
	Robotnicy niewykwalifik.	70	25	4		30
	Rolnicy	15	44	41		38
	Pracujący na własny rach.	65	26	9		50
	Bezrobotni	100				1
	Emeryci	62			38	6
	Renciści	100				1
Pracuje w:	Uczniowie i studenci	82		18		7
	inst. państw., publicznej	62	21	13	4	137
	spółce właścicieli prywatnych i państwa	58	28	12	1	119
	sekt. pryw. poza rolnict.	71	22	7	1	269
	prywatnym gosp. rolnym	17	48	35		45
Dochody na jedną osobę	Do 1499 zł	50	40	10		41
	Od 1500 zł do 1999 zł	69	25	7		56
	Od 2000 zł do 2999 zł	57	30	12	1	82
	Od 3000 zł do 3999 zł	67	16	10	6	76
	4000 zł i więcej	75	14	9	1	143
	Trudno powiedzieć	50	28	22		75
	Odmowa odpowiedzi	53	35	12	1	97
Ocena własnych war. mater.	Złe	36	46	19		18
	Średnie	39	45	14	3	181
	Dobre	74	14	10	1	371
Udział w prakt. religijnych	Kilka razy w tygodniu	82	18			9
	Raz w tygodniu	62	27	11	1	174
	1–2 razy w miesiącu	52	29	15	4	95
	Kilka razy w roku	62	30	7	1	149
	W ogóle nie uczestniczy	69	15	15	1	131
Poglądy polityczne	Lewica	72	19	9		159
	Centrum	58	25	14	3	164
	Prawica	58	31	10	1	173
	Trudno powiedzieć	56	26	15	3	56

TABELA 2

		Czy, Pana(i) zdaniem, w ciągu najbliższego roku sytuacja w Pana(i) zakładzie pracy:				Liczba osób
		poprawi się	pozostanie bez zmian	pogorszy się	Trudno powiedzieć/ Odmowa odpowiedzi	
		%	%	%	%	
Ogółem		25	58	11	6	570
Płeć	Mężczyźni	25	59	10	7	294
	Kobiety	26	57	12	5	276
Wiek	18–24 lata	18	69	6	8	45
	25–34	22	62	12	4	128
	35–44	25	59	10	6	173
	45–54	32	49	15	4	135
	55–64	24	59	10	7	76
	65 lat i więcej	10	67		22	13
Miejsce zamieszkania	Wieś	18	62	14	6	237
	Miasto do 19 999	30	54	11	5	85
	20 000 – 99 999	23	60	9	7	98
	100 000 – 499 999	31	61	4	4	83
	500 000 i więcej miesz.	39	46	10	5	67
Wykształcenie	Podstawowe / gimnazjalne	36	49	5	11	30
	Zasadnicze zawodowe	19	63	9	9	93
	Średnie	23	61	12	5	212
	Wyższe	28	56	12	4	235
Grupa społeczna i zawodowa	Kadra kier., spec. z wyższym wyksz.	28	59	7	6	134
	Średni personel, technicy	18	60	8	14	50
	Pracownicy adm.-biurowi	24	63	12	2	81
	Pracownicy usług	24	61	11	4	85
	Robotnicy wykwalifikowani	30	56	9	5	86
	Robotnicy niewykwalifik.	30	45	14	12	30
	Rolnicy		64	31	5	38
	Pracujący na własny rach.	41	49	10		50
	Bezrobotni	54	46			1
	Emeryci		62		38	6
	Renciści		100			1
	Uczniowie i studenci		62	18	20	7
Pracuje w:	inst. państw., publicznej	25	58	8	8	137
	spółce właścicieli prywatnych i państwa	30	51	13	5	119
	sekt. prywat. poza rolnict.	27	59	9	5	269
	prywatnym gosp. rolnym		69	26	4	45
Dochody na jedną osobę	Do 1499 zł	14	63	14	10	41
	Od 1500 zł do 1999 zł	19	60	10	11	56
	Od 2000 zł do 2999 zł	32	53	12	3	82
	Od 3000 zł do 3999 zł	23	66	8	4	76
	4000 zł i więcej	32	55	7	6	143
	Trudno powiedzieć	31	45	17	7	75
	Odmowa odpowiedzi	15	68	13	4	97
Ocena własnych war. mater.	Złe	24	38	20	18	18
	Średnie	18	56	17	9	181
	Dobre	29	60	8	3	371
Udział w prakt. religijnych	Kilka razy w tygodniu	22	69		9	9
	Raz w tygodniu	21	62	13	4	174
	1–2 razy w miesiącu	24	53	13	9	95
	Kilka razy w roku	25	63	7	5	149
	W ogóle nie uczestniczy	32	52	12	5	131
Poglądy polityczne	Lewica	30	59	6	5	159
	Centrum	25	55	14	6	164
	Prawica	23	59	12	5	173
	Trudno powiedzieć	21	64	9	6	56

TABELA 3

		Czy liczy się Pan(i) z możliwością utraty obecnej pracy (zwolnienia, bankructwa, upadku, likwidacji zakładu, gospodarstwa itp.)?					Liczba osób
		Bardzo poważnie się z tym liczę	Raczej tak	Raczej nie	Nie, to mało prawdopodobne	Trudno powiedzieć/ Odmowa odpowiedzi	
		%	%	%	%	%	
Ogółem		4	14	39	39	3	570
Płeć	Mężczyźni	5	13	40	39	3	294
	Kobiety	2	16	39	39	4	276
Wiek	18–24 lata	8	8	32	52		45
	25–34	2	13	44	39	2	128
	35–44	5	18	37	35	5	173
	45–54	4	17	36	38	5	135
	55–64	2	9	42	45	1	76
	65 lat i więcej			65	35		13
Miejsce zamieszkania	Wieś	4	15	41	36	3	237
	Miasto do 19 999	1	16	40	41	3	85
	20 000 – 99 999	6	9	40	42	2	98
	100 000 – 499 999	5	13	33	45	4	83
	500 000 i więcej mieszk.		18	39	37	6	67
Wykształcenie	Podstawowe / gimnazjalne	17	18	23	42		30
	Zasadnicze zawodowe	1	13	43	38	5	93
	Średnie	6	13	36	41	4	212
	Wyższe	1	15	42	38	3	235
Grupa społeczna i zawodowa	Kadra kier., spec. z wyższym wyksz.	1	10	46	41	3	134
	Średni personel, technicy	1	8	34	52	5	50
	Pracownicy adm.-biurowi	2	26	37	30	5	81
	Pracownicy usług	8	9	36	45	2	85
	Robotnicy wykwalifikowani	5	20	35	36	4	86
	Robotnicy niewykwalifik.	3	17	28	45	7	30
	Rolnicy		27	24	42	7	38
	Pracujący na własny rach.	5	6	50	38	1	50
	Bezrobotni	54	46				1
	Emeryci			84	16		6
	Renciści			100			1
	Uczniowie i studenci	36		46	18		7
	Pracuje w:	inst. państw., publicznej	1	16	37	43	3
spółce właścicieli prywatnych i państwa		7	11	35	42	5	119
sekt. pryw. poza rolnict.		4	13	44	35	3	269
prywatnym gosp. rolnym			25	26	43	6	45
Dochody na jedną osobę	Do 1499 zł	6	20	42	29	2	41
	Od 1500 zł do 1999 zł	9	21	30	34	6	56
	Od 2000 zł do 2999 zł	7	13	47	31	2	82
	Od 3000 zł do 3999 zł	3	15	41	40		76
	4000 zł i więcej	1	7	42	46	4	143
	Trudno powiedzieć	2	18	36	39	6	75
	Odmowa odpowiedzi	2	17	33	43	5	97
Ocena własnych war. mater.	Złe	6	37	18	25	15	18
	Średnie	6	19	44	26	5	181
	Dobre	2	11	38	47	2	371
Udział w prakt. religijnych	Kilka razy w tygodniu			47	53		9
	Raz w tygodniu	3	18	33	46	1	174
	1–2 razy w miesiącu	3	17	38	36	6	95
	Kilka razy w roku	4	11	48	34	3	149
	W ogóle nie uczestniczy	6	13	37	38	5	131
Poglądy polityczne	Lewica	3	10	48	36	4	159
	Centrum	3	15	34	45	3	164
	Prawica	5	17	39	38	1	173
	Trudno powiedzieć	9	15	37	32	7	56

TABELA 4

		Jak określił(a)by Pan(i) sytuację na rynku pracy w Pana(i) miejscowości lub w okolicy? Czy, Pana(i) zdaniem, obecnie:					Liczba osób
		bez większych problemów można znaleźć odpowiednią pracę	można wprowadzić pracę, ale trudno jest o pracę odpowiednią	trudno jest znaleźć jakąkolwiek pracę	nie można znaleźć żadnej pracy	Trudno powiedzieć/ Odmowa odpowiedzi	
		%	%	%	%	%	
Ogółem		17	51	18	4	11	994
Płeć	Mężczyźni	21	52	14	4	9	469
	Kobiety	13	50	21	4	12	525
Wiek	18–24 lata	14	59	15	5	8	95
	25–34	19	61	12	3	6	152
	35–44	23	51	17	4	5	192
	45–54	17	54	17	4	8	162
	55–64	15	51	24	3	7	152
	65 lat i więcej	13	40	19	4	24	241
Miejsce zamieszkania	Wieś	14	45	25	7	9	409
	Miasto do 19 999	16	52	22	2	8	142
	20 000 – 99 999	18	55	13	2	12	194
	100 000 – 499 999	17	57	10	2	15	140
	500 000 i więcej mieszk.	30	57			13	109
Wykształcenie	Podstawowe / gimnazjalne	13	28	29	7	23	140
	Zasadnicze zawodowe	19	48	22	3	8	211
	Średnie	16	55	14	4	10	352
	Wyższe	18	60	12	1	8	291
Grupa społeczna i zawodowa	Kadra kier., spec. z wyższym wyksz.	18	65	10	1	6	134
	Średni personel, technicy	25	60	9		5	50
	Pracownicy adm.-biurowi	21	62	8	5	4	83
	Pracownicy usług	13	56	22	6	2	85
	Robotnicy wykwalifikowani	23	57	10	4	6	88
	Robotnicy niewykwalifik.	25	29	39	4	3	31
	Rolnicy	24	28	38	9		42
	Pracujący na własny rach.	24	48	18	4	6	51
	Bezrobotni	3	49	23	17	8	16
	Emeryci	15	40	20	3	22	278
	Renciści	5	42	24	7	22	39
	Uczniowie i studenci	8	70	12		11	50
	Zajmujący się domem i inni	12	50	23		15	46
	Pracuje w:	inst. państw., publicznej	15	65	12	3	5
spółce właścicieli prywatnych i państwa		23	49	15	7	6	120
sekt. pryw. poza rolnict.		21	59	14	1	5	269
prywatnym gosp. rolnym		19	38	34	9		45
Dochody na jedną osobę		Do 1499 zł	20	40	27	5	8
	Od 1500 zł do 1999 zł	16	48	22	4	10	116
	Od 2000 zł do 2999 zł	15	55	14	3	12	190
	Od 3000 zł do 3999 zł	17	59	11	1	13	121
	4000 zł i więcej	27	55	9	1	7	181
	Trudno powiedzieć	15	44	23	5	13	120
	Odmowa odpowiedzi	8	50	23	6	12	174
Ocena własnych war. mater.	Złe	3	45	33	7	11	46
	Średnie	12	49	24	3	11	370
	Dobre	21	53	12	4	11	579
Udział w prakt. religijnych	Kilka razy w tygodniu	19	38	23		20	40
	Raz w tygodniu	18	49	19	6	9	334
	1–2 razy w miesiącu	10	55	22	3	10	159
	Kilka razy w roku	19	57	17	3	5	215
	W ogóle nie uczestniczy	20	50	11	2	17	223
Poglądy polityczne	Lewica	20	54	13	2	11	266
	Centrum	19	54	16	5	6	252
	Prawica	15	52	20	4	9	338
	Trudno powiedzieć	11	34	25	2	28	106