

Stosunek Polaków do innych narodów

Znak jakości przyznany CBOS przez
Organizację Firm Badania Opinii i Rynku na rok 2023



Fundacja Centrum Badania Opinii Społecznej
ul. Świętojerska 5/7, 00-236 Warszawa
e-mail: sekretariat@cbos.pl; info@cbos.pl
<http://www.cbos.pl>
(48 22) 629 35 69

Już od ponad trzydziestu lat badamy stosunek Polaków do różnych narodów oraz grup etnicznych, sprawdzając, do których z nich podchodzą z sympatią, a do których z niechęcią. Ostatni taki pomiar przeprowadziliśmy w lutym zeszłego roku i wówczas wyraźnie odcisnęła na nim swoje piętno tocząca się od blisko roku wojna w Ukrainie – zwracał uwagę zwłaszcza ogromny wzrost niechęci do Rosjan, a także kojarzonych z nimi nacji, połączony z wyraźną poprawą nastawienia do Ukraińców oraz tych narodów zachodnich, które, w opinii respondentów, najmocniej ich wspierały¹. W tegorocznym badaniu² sprawdziliśmy, na ile trwałe okazały się zarysowane wówczas tendencje, pytając badanych ponownie o stosunek do dwudziestu wybranych narodów i grup etnicznych.

Ankietowani oceniali swój stosunek do danego narodu bądź grupy etnicznej na siedmiopunktowej skali³. Zgromadzone wyniki przedstawiamy w podziale na trzy kategorie: sympatię (punkty na skali od +1 do +3), obojętność (0) oraz niechęć (od -1 do -3). Dane te uzupełniamy w dalszej części komunikatu wartościami średnich, które pokazują w pełniejszy sposób, jakiego rodzaju emocje dominowały w przypadku każdej nacji. Przy obliczaniu średnich wzięliśmy pod uwagę odpowiedzi tylko tych badanych, którzy mieli określony stosunek do danego narodu lub grupy etnicznej.

SYMPATIA I NIECHĘĆ DO INNYCH NARODÓW

Podobnie jak w zeszłym roku, najbardziej lubianym przez nas narodem okazali się Amerykanie (65%). Niewiele dalej plasują się Włosi (63%) oraz nasi ulubieni sąsiedzi: Czesi (61%) i Słowacy (60%). Większość badanych deklarowała również sympatię do Anglików (55%) i Litwinów (51%), a blisko

¹ Komunikat CBOS „Stosunek do innych narodów rok po wybuchu wojny na Ukrainie”, marzec 2023 (oprac. M. Omyła-Rudzka).

² Badanie „Aktualne problemy i wydarzenia” (405) przeprowadzono w ramach procedury mixed-mode na reprezentatywnej imiennej próbie pełnoletnich mieszkańców Polski, wylosowanej z rejestru PESEL.

Każdy respondent wybierał samodzielnie jedną z metod:

– wywiad bezpośredni z udziałem ankietera (metoda CAPI),

– wywiad telefoniczny po skontaktowaniu się z ankieterem CBOS (CATI) – dane kontaktowe respondent otrzymywał w liście zapowiednim od CBOS,

– samodzielne wypełnienie ankiety internetowej (CAWI), do której dostęp był możliwy na podstawie loginu i hasła przekazanego respondentowi w liście zapowiednim od CBOS.

We wszystkich trzech przypadkach ankieta miała taki sam zestaw pytań oraz strukturę. Badanie zrealizowano w dniach od 11 do 21 stycznia 2024 roku na próbie liczącej 1015 osób (w tym: 59,8% metodą CAPI, 27,0% – CATI i 13,2% – CAWI).

CBOS realizuje badania statutowe w ramach opisanej wyżej procedury od maja 2020 roku, w każdym przypadku podając proporcję wywiadów bezpośrednich, telefonicznych i internetowych.

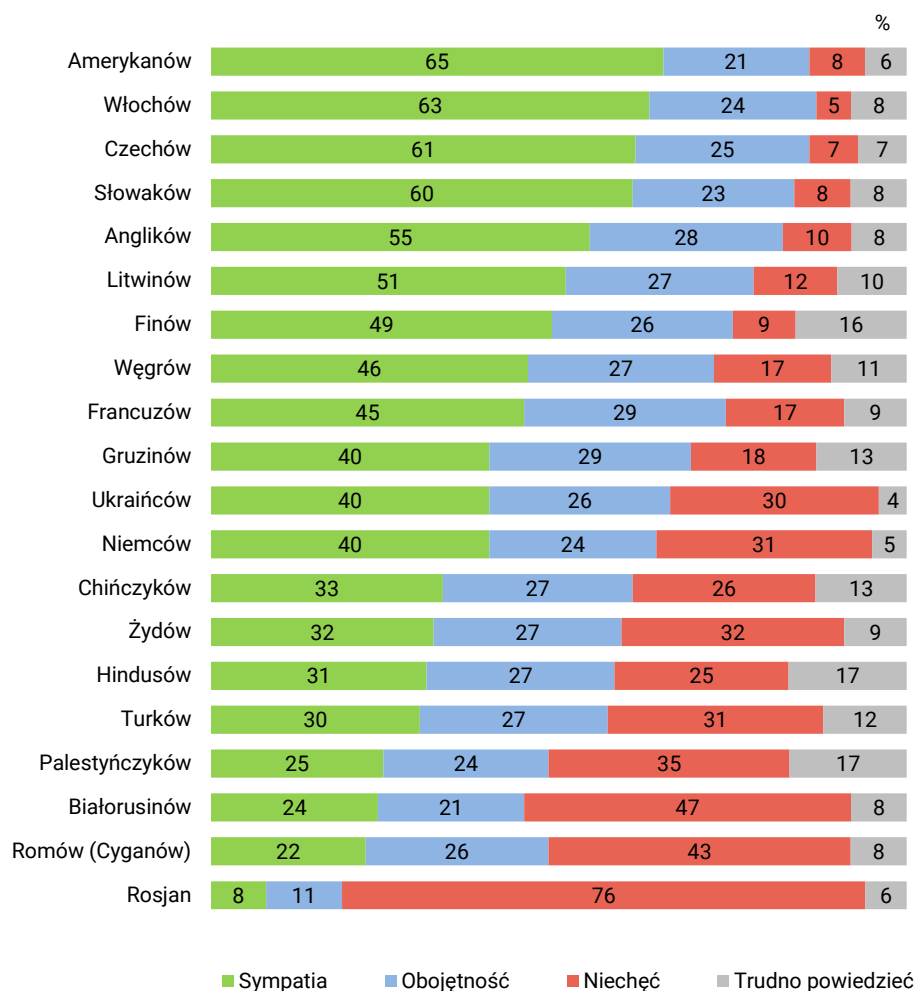
³ Stosunek do poszczególnych narodów respondenci określali na skali od 1 do 7. Opracowując wyniki, skalę tę zastąpiliśmy, w celu ułatwienia czytelnikom interpretacji wartości średnich, skalą od -3 (niechęć) do +3 (sympatia). Środkiem nowej skali jest 0, oznaczające obojętność, średnie powyżej 0 wskazują zatem na sympatię, a poniżej 0 – na niechęć.

połowa do Finów (49%), Węgrów (46%) i Francuzów (45%). Po 40% deklaracji sympatii otrzymali Gruzini, Ukraińcy i Niemcy, choć w przypadku tych dwóch ostatnich narodów mamy jednocześnie do czynienia z dość wysokimi odsetkami deklaracji niechęci (odpowiednio 30% i 31%).

Na dalszych pozycjach utrzymują się już narody, do których sympatię bądź niechęć wyraziły zbliżone odsetki badanych: Chińczycy (33% głosów pozytywnych wobec 26% negatywnych), Żydzi (32% wobec 32%), Hindusi (31% wobec 25%) oraz Turcy (30% wobec 31%). Listę zamykają narody i grupy etniczne przez Polaków nielubiane: Palestyńczycy (35% deklaracji niechęci), Romowie (43%), Białorusini (47%) oraz Rosjanie (76%). Warto też zwrócić uwagę, że w naszym stosunku do Rosjan jesteśmy wyjątkowo zdecydowani – zaledwie co dziewiąty badany (11%) odnosi się do Rosjan z obojętnością, podczas gdy w przypadku innych narodów i grup etnicznych obojętność wyraża co piąty bądź co czwarty respondent.

CBOS

RYS. 1. Jaki jest Pana(i) stosunek do:



Odsetki mogą nie sumować się do 100 ze względu na zaokrąglenie do pełnych jednostek

Porównując obecne wyniki do tych sprzed roku, można zauważyć, że choć wpływ wojny w Ukrainie na nasze narodowe sympatie i antypatie jest jeszcze gdzieś widoczny, to właściwie w każdym przypadku jest mniej wyraźny. Narody, które szczególnie zyskały w naszych oczach po wybuchu wojny, są wciąż przez nas lubiane, ale zauważalnie mniej: Amerykanie odnotowali 3-punktowy spadek sympatii, Anglicy 5-punktowy, a Ukraińcy aż 11-punktowy (przy 13-punktowym wzroście deklaracji niechęci). Warto zauważyć, że stosunek do żadnego innego narodu nie zmienił się przez ten rok tak gwałtownie, jak właśnie do Ukraińców – jego ewolucję ukazywało też wiele naszych sondaży publikowanych w ubiegłym roku⁴.

Z kolei narody, które szczególnie straciły w naszych oczach po wybuchu wojny, nie są już przez nas aż tak nielubiane, jak rok temu: sympatia do Węgrów wzrosła o całe 10 punktów procentowych (przy 10-punktowym spadku niechęci), do Niemców o 7 punktów (przy 9-punktowym spadku niechęci), do Białorusinów o 5 punktów (przy 4-punktowym spadku niechęci). Pewną poprawę swojego wizerunku w Polsce odnotowali nawet Rosjanie – o 2 punkty procentowe wzrósł odsetek osób deklarujących sympatię wobec nich, a o 6 punktów spadł odsetek osób deklarujących niechęć.

W przypadku niemal wszystkich pozostałych narodów i grup etnicznych mamy do czynienia ze wzrostem sympatii i spadkiem niechęci. Największą poprawę odnotowujemy w przypadku Chińczyków (9-punktowy wzrost sympatii), Gruzinów (8-punktowy wzrost od 2015 roku, kiedy ostatni raz pojawili się na naszej liście), Czechów (7-punktowy wzrost), Słowaków (6-punktowy wzrost), Romów (6-punktowy wzrost) oraz Palestyńczyków (5-punktowy wzrost od 2015 roku, kiedy ostatni raz pojawili się na naszej liście) – nawet jeśli do tych dwóch ostatnich narodów Polacy wciąż odnoszą się w przeważającej mierze niechętnie.

Wyjątek stanowią Żydzi, do których niechęć nieco wzrosła (o 3 punkty procentowe, przy niezmiennym poziomie sympatii). Wzrost sympatii do Palestyńczyków połączony ze wzrostem niechęci do Żydów może wiązać się z rozgorzałym na nowo konfliktem izraelsko-palestyńskim, choć warto zwrócić uwagę, że z sondażu, który poświęciliśmy sytuacji na Bliskim Wschodzie, wynikało, iż sympatie Polaków wciąż plasują się w większym stopniu po stronie izraelskiej (większość badanych nie opowiadała się zresztą po żadnej ze stron)⁵.

⁴ W najpełniejszy sposób ewolucja ta została ukazana w tomie Opinii i Diagnoz pt. „Polacy w obliczu wojny na Ukrainie”, grudzień 2023.

⁵ Komunikat CBOS „Opinie Polaków o konflikcie izraelsko-palestyńskim”, grudzień 2023 (oprac. J. Scovil).

TABELA 1. Zmiany sympatii do poszczególnych narodów

Narody	Wskazania respondentów według terminów badań																													
	'93	'94	'95	'96	'97	'98	'99	'01	'02	'03	'04	'05	'06	'07	'08	'10	'11	'12	'13	'14	'15	'16	'17	'18	'19	'20	'21	'22	'23	'24
	w procentach																													
Amerykanie	62	58	63	59	64	61	54	50	58	56	45	46	49	44	47	45	43	51	43	41	44	46	54	43	51	50	60	58	68	65
Anglicy	47	41	51	51	55	50	45	44	51	49	46	50	50	53	51	50	44	54	47	43	48	47	51	43	50	49	52	51	60	55
Białorusini	19	17	18	21	22	19	18	26	26	22	21	18	23	27	34	34	31	33	30	29	28	25	37	21	31	31	47	35	19	24
Chińczycy	-	-	-	-	-	21	19	22	26	22	20	16	18	22	31	29	31	32	27	25	27	25	37	24	31	32	36	35	24	33
Czesi	38	30	43	44	45	41	44	47	50	50	49	46	52	53	53	53	51	58	51	50	50	50	59	44	56	53	63	52	54	61
Finowie	-	-	-	-	-	-	-	-	-	-	32	30	35	37	-	43	40	45	38	-	-	-	-	-	40	-	-	-	45	49
Francuzi	61	51	67	62	60	58	53	55	51	48	45	43	48	52	49	51	45	53	41	44	44	43	48	33	41	38	50	47	44	45
Gruzini	-	-	-	-	-	-	-	-	-	-	-	-	-	-	27	35	32	34	37	31	31	32	-	-	-	-	-	-	-	40
Hindusi	-	-	-	-	-	-	-	-	-	-	-	-	-	-	-	-	-	-	-	-	-	-	-	-	-	-	-	-	-	31
Litwini	24	22	35	36	36	29	30	36	38	36	38	32	36	38	41	42	36	40	32	34	34	31	42	28	36	37	49	45	47	51
Niemcy	23	26	35	43	38	32	31	32	38	36	33	34	33	30	38	39	38	43	38	39	43	37	46	30	36	36	43	44	33	40
Palestyńczycy	-	-	-	-	-	-	-	-	-	-	-	-	-	-	-	-	-	-	24	-	20	-	-	-	-	-	-	-	-	25
Romowie (Cyganie)	-	6	10	12	10	10	13	17	15	16	15	13	14	14	21	23	22	24	20	20	18	11	21	12	17	20	26	26	16	22
Rosjanie	17	16	17	21	20	19	17	23	24	22	18	16	22	24	30	34	32	34	31	25	22	20	31	18	28	26	35	29	6	8
Słowacy	33	32	44	38	39	36	34	42	42	43	41	36	44	48	51	51	49	57	48	47	48	48	57	42	53	52	61	55	54	60
Turcy	-	-	-	-	-	-	-	-	-	-	-	14	17	18	28	28	29	28	24	24	23	16	23	-	-	-	-	-	27	30
Ukraińcy	12	9	14	16	15	13	16	19	22	19	29	23	24	25	34	34	32	32	31	34	36	27	36	24	31	35	43	41	51	40
Węgrzy	47	41	56	48	47	44	44	47	48	45	43	39	45	45	48	49	46	52	42	43	44	45	54	42	53	48	60	57	36	46
Włosi	63	54	66	62	63	55	53	54	54	53	50	52	52	51	54	52	47	55	46	48	51	49	57	44	55	51	62	58	61	63
Żydzi	15	17	25	26	28	19	19	19	23	21	18	20	20	23	34	31	31	33	28	29	28	23	37	24	31	30	38	34	32	32

TABELA 2. Zmiany niechęci do poszczególnych narodów

Narody	Wskazania respondentów według terminów badań																													
	'93	'94	'95	'96	'97	'98	'99	'01	'02	'03	'04	'05	'06	'07	'08	'10	'11	'12	'13	'14	'15	'16	'17	'18	'19	'20	'21	'22	'23	'24
	w procentach																													
Amerykane	9	13	10	9	6	10	12	14	12	17	20	24	16	21	18	16	19	16	21	21	17	17	13	14	14	12	9	10	6	8
Anglicy	16	20	17	13	12	16	15	18	15	19	17	19	15	14	15	12	16	15	15	20	15	16	16	16	15	13	14	13	11	10
Białorusini	47	49	53	50	46	48	50	40	36	44	37	51	39	34	26	23	26	26	31	31	29	32	23	32	27	25	17	29	51	47
Chińczycy	-	-	-	-	-	36	37	35	32	39	37	47	43	38	30	27	26	31	32	36	29	28	21	31	28	24	25	23	36	26
Czesi	28	32	25	22	19	22	18	15	15	18	14	22	14	15	12	9	12	11	13	17	14	13	10	14	11	11	8	13	13	7
Finowie	-	-	-	-	-	-	-	-	-	-	16	26	21	17	-	11	13	13	17	-	-	-	-	-	13	-	-	-	12	9
Francuzi	9	13	8	6	8	11	11	9	12	19	19	25	16	14	15	10	14	13	17	18	16	18	14	24	21	17	14	15	23	17
Gruzini	-	-	-	-	-	-	-	-	-	-	-	-	-	28	25	22	18	21	22	25	25	-	-	-	-	-	-	-	-	18
Hindusi	-	-	-	-	-	-	-	-	-	-	-	-	-	-	-	-	-	-	-	-	-	-	-	-	-	-	-	-	-	25
Litwini	43	43	33	31	30	34	29	24	24	26	21	31	24	22	17	15	19	23	25	27	22	27	20	25	21	17	13	13	16	12
Niemcy	53	45	38	31	30	39	39	36	31	38	34	38	33	39	32	28	27	24	28	30	22	26	22	36	34	29	27	24	40	31
Palestyńczycy	-	-	-	-	-	-	-	-	-	-	-	-	-	-	-	-	-	-	33	-	36	-	-	-	-	-	-	-	-	35
Romowie (Cyganie)	-	75	73	70	71	69	64	56	60	61	56	65	58	59	51	47	49	50	52	55	58	67	50	59	57	46	42	37	50	43
Rosjanie	56	59	59	57	53	55	57	47	43	49	53	61	47	46	41	31	34	33	39	42	50	50	38	49	43	42	35	38	82	76
Słowacy	27	27	22	21	22	26	21	15	17	20	16	26	18	15	13	11	11	10	13	15	12	13	10	14	10	10	6	7	11	8
Turcy	-	-	-	-	-	-	-	-	-	-	-	53	48	46	37	31	33	37	35	38	36	45	42	-	-	-	-	-	36	31
Ukraińcy	65	66	63	60	60	59	58	49	48	51	34	50	42	39	31	29	33	32	33	33	32	34	32	40	41	33	26	25	17	30
Węgrzy	18	21	14	16	16	20	15	15	14	19	13	25	18	16	13	10	12	13	16	17	14	17	12	16	12	12	9	9	27	17
Włosi	6	12	8	7	8	11	11	8	10	12	11	15	14	13	12	10	13	11	15	15	11	13	10	14	11	13	6	7	8	5
Żydzi	51	47	45	41	41	48	49	47	46	47	45	50	45	40	32	27	31	29	34	33	32	37	26	33	33	30	29	27	29	32

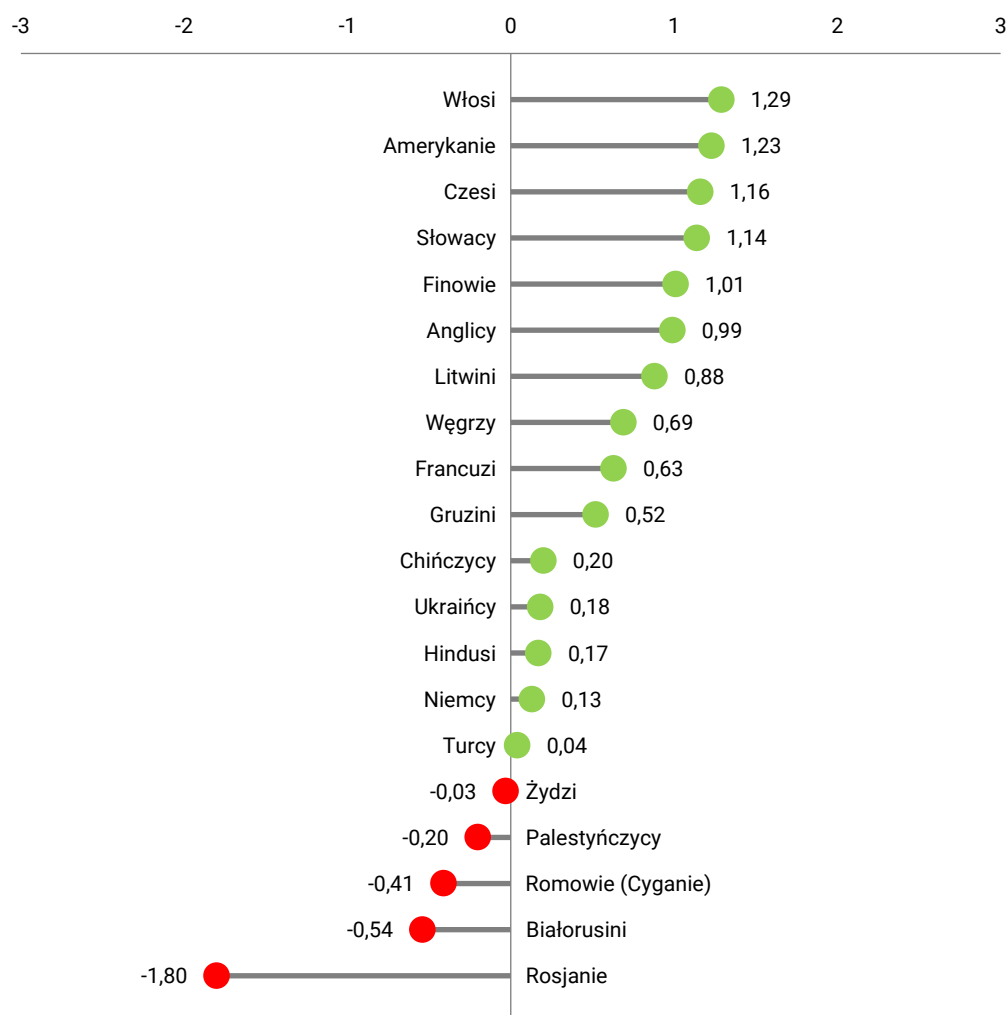
Omawiane do tej pory dane obrazowały skalę ogólnospołecznej sympatii, obojętności oraz niechęci wobec poszczególnych narodów. Warto jednak przyrzeć się również średnim ocen na skali sympatii–niechęci (z pominięciem deklaracji obojętności), gdyż pokazują one jasno, które emocje dominowały w przypadku danej nacji i z jakim natężeniem. W tym ujęciu na pierwsze miejsce wśród naszych ulubionych narodów wysuwają się Włosi. Na drugie miejsce spadają Amerykanie, a na trzecim – niemal *ex aequo* – plasują się Czesi i Słowacy. Na dalszych pozycjach sytuują się Finowie, Anglicy i Litwini, a pierwszą dziesiątkę zamykają Węgrzy, Francuzi i Gruzini. Najbardziej ambiwalentny jest nasz stosunek do Turków i Żydów – średnie są w ich przypadku bliskie zeru. Najniższe średnie (poniżej zera) przypadają Rosjanom, a w dalszej kolejności Białorusinom, Romom i Palestyńczykom.

Warto podkreślić, że do zdecydowanej większości narodów i grup etnicznych wymienionych w naszym sondażu (piętnastu spośród dwudziestu – 75%) Polacy odnosili się częściej z sympatią niż niechęcią (co pokazują dodatnie wartości średnich).

CBOS

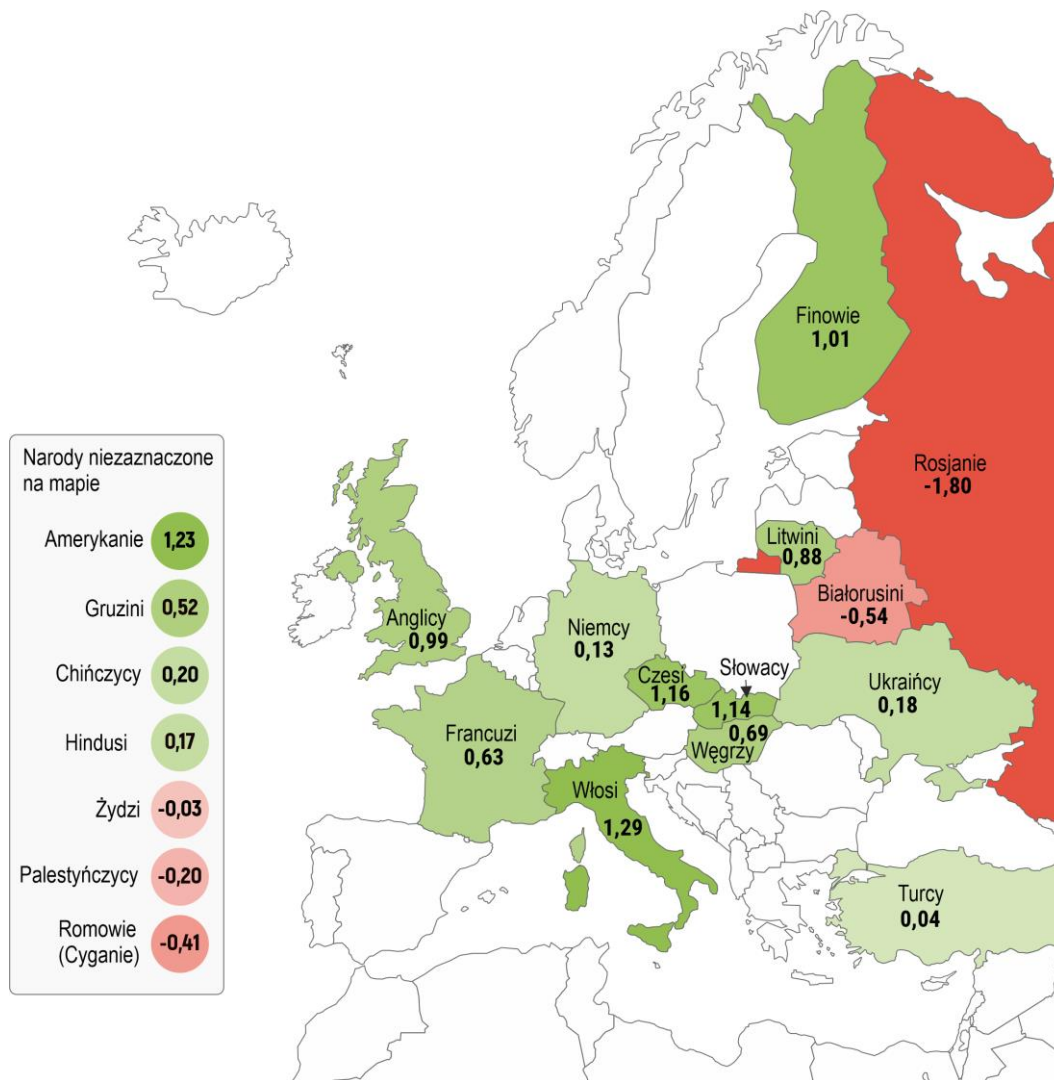
RYS. 2. Średnie ocen na skali sympatii–niechęci do wybranych narodów

Średnie mierzone na skali od -3 (maksymalna niechęć) do +3 (maksymalna sympatia)



RYS. 3. Średnie ocen na skali sympatii–niechęci do wybranych narodów

Średnie mierzone na skali od -3 (maksymalna niechęć) do +3 (maksymalna sympatia)



W tym roku poprawiło się w sposób istotny statystycznie nasze nastawienie do ponad połowy uwzględnionych na naszej liście nacji, choć część tych zmian ma charakter korekty w stosunku do wyjątkowo niskich (głównie za sprawą wybuchu wojny w Ukrainie) wyników sprzed roku. Największą poprawę odnotowujemy w przypadku naszego stosunku do Węgrów (wzrost średniej o 0,49), Chińczyków (0,43), Czechów (0,34) oraz Niemców (0,30). Nieco mniejsze, choć wciąż istotne statystycznie wzrosty dotyczą jeszcze Romów (0,27), Białorusinów (0,27), Włochów (0,26), Słowaków (0,26), Rosjan (0,25), Finów (0,24) i Litwinów (0,24). Z kolei jedyne istotne statystycznie pogorszenie dotyczy naszego stosunku do Ukraińców (spadek średniej o 0,46).

TABELA 3

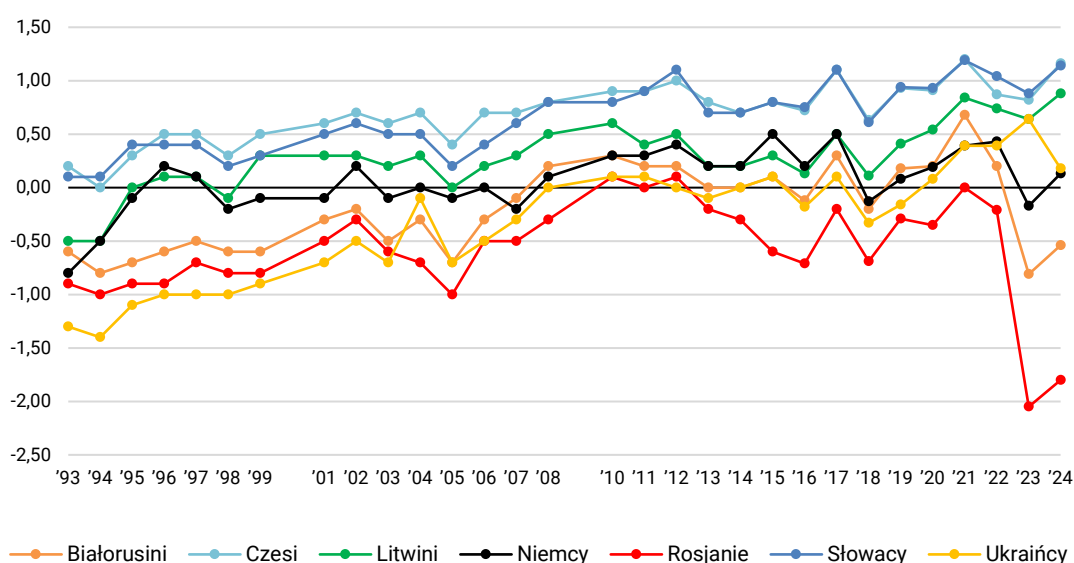
Narody (kolejność według kierunku i wielkości zmiany)	Zmiany średnich na skali od -3 (maksymalna niechęć) do +3 (maksymalna sympatia)		
	2023	2024	Różnica
Węgrzy	0,20	0,69	0,49*
Chińczycy	-0,23	0,20	0,43*
Czesi	0,82	1,16	0,34*
Niemcy	-0,17	0,13	0,30*
Romowie (Cyganie)	-0,68	-0,41	0,27*
Białorusini	-0,81	-0,54	0,27*
Włosi	1,03	1,29	0,26*
Słowacy	0,88	1,14	0,26*
Rosjanie	-2,05	-1,80	0,25*
Finowie	0,77	1,01	0,24*
Litwini	0,64	0,88	0,24*
Turcy	-0,19	0,04	0,23
Francuzi	0,43	0,63	0,20
Anglicy	0,97	0,99	0,02
Amerykanie	1,25	1,23	-0,02
Żydzi	0,03	-0,03	-0,06
Ukraińcy	0,64	0,18	-0,46*
	2015	2024	
Palestyńczycy	-0,40	-0,20	0,20
Gruzini	0,30	0,52	0,22

* Różnice średnich istotne statystycznie na poziomie 0,01

Warto odnotować, że w ciągu ostatniego roku zmieniło się wyraźnie nasze nastawienie do wszystkich naszych sąsiadów. Z wyjątkiem Ukraińców w każdym przypadku mamy do czynienia z poprawą, choć znów należy pamiętać o tym, na jak niskie poziomy spadła sympatia do Rosjan czy Białorusinów przy poprzednim pomiarze. W tym roku wśród naszych ulubionych sąsiadów na prowadzenie wysunęli się Czesi, choć tuż za nimi znajdują się Słowacy. Na trzecim miejscu plasują się Litwini, na czwartym Ukraińcy, a na piątym Niemcy, wobec których jeszcze rok temu przeważała niechęć. Podobnie jak przed rokiem – ale i we wcześniejszych pomiarach – najbardziej nielubiani są Rosjanie, niechęć przeważa też w stosunku do Białorusinów.

CBOS

RYS. 4. Zmiany nastawienia do naszych sąsiadów – średnie ocen*



* Średnie mierzone na skali od -3 (maksymalna niechęć) do +3 (maksymalna sympatia)

ZRÓŻNICOWANIA SPOŁECZNO-DEMOGRAFICZNE

Żeby przekonać się, jakie charakterystyki socjodemograficzne sprzyjają pozytywnemu nastawieniu do innych narodów, a jakie negatywnemu, stworzyliśmy dwa wskaźniki – sympatii i niechęci. Wskaźnik sympatii wyrażał się w średniej liczbie lubianych nacji, a wskaźnik niechęci w średniej liczbie nielubianych nacji. Wśród ogółu badanych ten pierwszy wskaźnik wyniósł 8,17, co oznacza, że przeciętny badany wyrażał sympatię wobec 8 z 20 uwzględnionych na naszej liście narodów czy grup etnicznych. Z kolei wskaźnik niechęci osiągnął wyraźnie niższą wartość, 4,84 – przeciętny respondent wyrażał więc niechęć wobec 5 z 20 nacji uwzględnionych w naszym badaniu. Warto przy tym pamiętać, że poza sympatią bądź niechęcią ankietowani mogli też deklarować obojętność wobec danego narodu (środek skali) lub brak określonego nastawienia (odpowiedź „Trudno powiedzieć”).

Kiedy przyjrzymy się wartościom omawianych wskaźników dla poszczególnych grup społeczno-demograficznych, zauważymy, że ponadprzeciętnie dobre nastawienie do innych nacji panuje wśród najmłodszych badanych (wartość wskaźnika sympatii wynosi w ich przypadku 9,41), mieszkańców największych miast (10,82), osób z wyższym wykształceniem (9,97), respondentów o najwyższych dochodach *per capita* (10,79), niepraktykujących religijnie (9,58) oraz wyznających poglądy lewicowe (9,17). Spośród grup społeczno-zawodowych wyróżniają się tutaj zwłaszcza uczniowie i studenci (11,57), a także kadra kierownicza i specjaliści z wyższym wykształceniem (11,15) – zob. tabelę aneksową 21.

Natomiast z ponadprzeciętnie wysokimi wartościami wskaźnika niechęci do innych narodów spotykamy się wśród mężczyzn (5,35 wobec 4,39 wśród kobiet), osób w grupie wiekowej 45–54 lata (5,42), wśród mieszkańców wsi (5,51), badanych z wykształceniem średnim (5,23) oraz podstawowym lub gimnazjalnym (5,08), osób o najniższych dochodach *per capita* (6,11), praktykujących religijnie 1–2 razy w miesiącu (5,31) oraz mających poglądy prawicowe (5,67). Spośród grup społeczno-zawodowych wyróżniają się pod tym względem przede wszystkim rolnicy (6,93) oraz renciści (6,41) – zob. tabelę aneksową 22.



Polacy z największą sympatią odnoszą się do Amerykanów, Włochów, a także Czechów i Słowaków. Mamy mieszały stosunek do Chińczyków, Żydów, Hindusów i Turków, za to największą niechęć budzą w nas zdecydowanie Rosjanie, a w mniejszym stopniu również Białorusini i Romowie. Odnotowane rok temu gwałtowne zmiany w naszym stosunku do różnych nacji, związane z wybuchem wojny w Ukrainie, są obecnie mniej wyraźne, a czasem niemal się zatarły. Spadła niechęć do Węgrów, do Niemców, do Białorusinów, a nawet do szczególnie nie lubianych przez nas Rosjan (choć w przypadku tych dwóch ostatnich narodów niechęć wciąż wyraźnie dominuje nad sympatią). Natomiast zdecydowanie największą zmianę w tym roku odnotowaliśmy w stosunku Polaków do Ukraińców – wyraźnie spadła do nich sympatia, a jeszcze wyraźniej wzrosła niechęć.

Opracował

Jonathan Scovil

TABELA 1

		Jaki jest Pana(i) stosunek do Białorusinów?				Liczba osób
		Sympatia	Obojętność	Niechęć	Trudno powiedzieć	
		%	%	%	%	
Ogółem		24	21	47	8	1005
Płeć	Mężczyźni	24	22	50	4	474
	Kobiety	24	21	44	11	531
Wiek	18–24 lata	22	21	52	5	96
	25–34	28	22	44	6	155
	35–44	25	23	45	7	194
	45–54	19	23	53	6	165
	55–64	27	18	47	8	154
	65 lat i więcej	24	20	44	11	242
Miejsce zamieszkania	Wieś	17	20	53	9	412
	Miasto do 19 999	26	20	46	8	145
	20 000 – 99 999	23	30	42	4	195
	100 000 – 499 999	28	20	46	6	141
	500 000 i więcej mieszk.	44	13	32	11	112
Wykształcenie	Podstawowe / gimnazjalne	15	23	43	20	144
	Zasadnicze zawodowe	21	23	48	7	217
	Średnie	21	21	53	5	361
	Wyższe	35	19	40	5	284
Grupa społeczna i zawodowa	Kadra kier., spec. z wyższym wyksz.	39	13	41	7	149
	Średni personel, technicy	25	37	39		41
	Pracownicy adm.-biurowi	21	28	46	5	67
	Pracownicy usług	18	30	48	5	67
	Robotnicy wykwalifikowani	19	23	54	3	114
	Robotnicy niewykwalifik.	27	31	41	2	44
	Rolnicy	10	17	64	8	43
	Pracujący na własny rach.	28	19	47	5	42
	Bezrobotni	22	18	60		15
	Emeryci	23	23	42	13	278
	Renciści	30	5	45	20	35
	Uczniowie i studenci	18	23	56	2	44
Zajmujący się domem i inni	19	13	55	13	64	
Pracuje w:	inst. państw., publicznej	30	22	44	4	129
	spółce właścicieli prywatnych i państwa	24	20	49	8	118
	sekt. pryw. poza rolnict.	26	26	45	3	274
	prywatnym gosp. rolnym	16	15	59	10	50
Dochody na jedną osobę	Do 1499 zł	20	15	60	5	97
	Od 1500 zł do 1999 zł	16	19	55	11	114
	Od 2000 zł do 2999 zł	24	23	48	5	174
	Od 3000 zł do 3999 zł	20	24	49	7	143
	4000 zł i więcej	38	23	35	3	186
	Trudno powiedzieć	18	21	44	16	111
	Odmowa odpowiedzi	24	21	45	10	181
Ocena własnych war. mater.	Złe	20	13	49	18	50
	Średnie	21	24	46	10	363
	Dobre	27	21	47	6	592
Udział w prakt. religijnych	Kilka razy w tygodniu	23	28	35	14	42
	Raz w tygodniu	24	23	47	6	342
	1–2 razy w miesiącu	14	29	50	8	140
	Kilka razy w roku	23	21	50	6	239
	W ogóle nie uczestniczy	30	15	45	10	233
Poglądy polityczne	Lewica	25	18	52	5	231
	Centrum	26	27	43	4	258
	Prawica	24	20	51	4	367
	Trudno powiedzieć	14	21	33	32	123

TABELA 2

		Jaki jest Pana(i) stosunek do Czechów?				Liczba osób
		Sympatia	Obojętność	Niechęć	Trudno powiedzieć	
		%	%	%	%	
Ogółem		61	25	7	7	1012
Płeć	Mężczyźni	63	24	9	4	476
	Kobiety	59	26	6	9	535
Wiek	18–24 lata	70	23	2	4	96
	25–34	71	20	5	4	157
	35–44	64	23	7	6	196
	45–54	61	28	7	4	166
	55–64	58	26	10	6	155
	65 lat i więcej	50	28	9	13	242
Miejsce zamieszkania	Wieś	53	28	9	9	415
	Miasto do 19 999	58	30	7	5	145
	20 000 – 99 999	61	26	7	6	196
	100 000 – 499 999	73	18	7	2	143
	500 000 i więcej mieszk.	77	14	2	7	112
Wykształcenie	Podstawowe / gimnazjalne	32	35	13	20	144
	Zasadnicze zawodowe	62	25	7	6	218
	Średnie	62	25	7	6	363
	Wyższe	74	19	5	3	287
Grupa społeczna i zawodowa	Kadra kier., spec. z wyższym wyksz.	80	12	5	3	150
	Średni personel, technicy	83	17			41
	Pracownicy adm.-biurowi	59	31	2	8	69
	Pracownicy usług	61	31	4	4	67
	Robotnicy wykwalifikowani	63	27	7	3	115
	Robotnicy niewykwalifik.	59	33	8		45
	Rolnicy	53	31	7	9	43
	Pracujący na własny rach.	56	26	11	7	42
	Bezrobotni	49	45	6		15
	Emeryci	51	27	9	13	278
	Renciści	39	25	25	11	35
	Uczniowie i studenci	83	12	5		44
Pracuje w:	Zajmujący się domem i inni	52	25	10	13	65
	inst. państw., publicznej	69	22	5	3	132
	spółce właścicieli prywatnych i państwa	62	28	4	6	118
	sekt. pryw. poza rolnict.	69	22	6	3	276
	prywatnym gosp. rolnym	53	30	6	10	50
Dochody na jedną osobę	Do 1499 zł	48	28	16	8	98
	Od 1500 zł do 1999 zł	47	25	16	13	114
	Od 2000 zł do 2999 zł	67	23	8	3	175
	Od 3000 zł do 3999 zł	64	27	4	5	145
	4000 zł i więcej	79	17	3	2	186
	Trudno powiedzieć	52	27	5	16	111
	Odmowa odpowiedzi	56	31	5	7	183
Ocena własnych war. mater.	Złe	52	16	9	22	50
	Średnie	52	30	9	9	369
	Dobre	67	22	6	5	593
Udział w prakt. religijnych	Kilka razy w tygodniu	53	22	6	18	42
	Raz w tygodniu	56	29	9	6	343
	1–2 razy w miesiącu	54	31	6	8	140
	Kilka razy w roku	61	26	8	5	241
	W ogóle nie uczestniczy	73	15	5	7	235
Poglądy polityczne	Lewica	73	20	3	4	234
	Centrum	62	27	8	3	259
	Prawica	56	28	10	6	367
	Trudno powiedzieć	46	22	8	25	123

TABELA 3

		Jaki jest Pana(i) stosunek do Niemców?				Liczba osób
		Sympatia	Obojętność	Niechęć	Trudno powiedzieć	
		%	%	%	%	
Ogółem		40	24	31	5	1011
Płeć	Mężczyźni	38	24	35	3	476
	Kobiety	41	25	27	7	534
Wiek	18–24 lata	42	31	27		96
	25–34	46	25	26	3	157
	35–44	43	28	25	4	196
	45–54	39	30	26	6	165
	55–64	38	19	38	5	155
	65 lat i więcej	34	17	41	8	242
Miejsce zamieszkania	Wieś	31	27	37	5	415
	Miasto do 19 999	37	28	30	5	145
	20 000 – 99 999	41	24	30	5	196
	100 000 – 499 999	54	20	24	2	142
	500 000 i więcej mieszk.	55	16	23	7	112
Wykształcenie	Podstawowe / gimnazjalne	21	23	45	12	144
	Zasadnicze zawodowe	34	28	34	4	218
	Średnie	39	25	32	4	363
	Wyższe	55	21	21	3	286
Grupa społeczna i zawodowa	Kadra kier., spec. z wyższym wyksz.	62	14	21	4	149
	Średni personel, technicy	56	24	20		41
	Pracownicy adm.-biurowi	32	39	24	5	69
	Pracownicy usług	35	38	26	1	67
	Robotnicy wykwalifikowani	40	26	33	2	115
	Robotnicy niewykwalifik.	37	33	30		45
	Rolnicy	34	22	37	7	43
	Pracujący na własny rach.	37	30	23	10	42
	Bezrobotni	28	31	35	6	15
	Emeryci	33	19	40	8	278
	Renciści	33	24	34	9	35
	Uczniowie i studenci	48	24	28		44
	Zajmujący się domem i inni	31	30	33	6	65
Pracuje w:	inst. państw., publicznej	58	18	21	2	132
	spółce właścicieli prywatnych i państwa	36	28	32	4	118
	sekt. prywat. poza rolnict.	43	30	25	3	276
	prywatnym gosp. rolnym	34	22	35	9	50
Dochody na jedną osobę	Do 1499 zł	31	26	38	5	97
	Od 1500 zł do 1999 zł	30	19	40	11	114
	Od 2000 zł do 2999 zł	39	26	32	3	175
	Od 3000 zł do 3999 zł	36	26	35	3	145
	4000 zł i więcej	62	20	17	1	186
	Trudno powiedzieć	35	26	30	8	111
	Odmowa odpowiedzi	35	26	32	7	183
Ocena własnych war. mater.	Złe	24	28	38	10	50
	Średnie	31	31	31	7	369
	Dobre	46	20	31	3	592
Udział w prakt. religijnych	Kilka razy w tygodniu	28	10	49	13	42
	Raz w tygodniu	36	24	35	5	342
	1–2 razy w miesiącu	28	28	39	6	140
	Kilka razy w roku	42	29	26	3	241
	W ogóle nie uczestniczy	51	21	23	4	235
Poglądy polityczne	Lewica	57	24	16	3	234
	Centrum	46	31	22	2	259
	Prawica	27	21	48	3	367
	Trudno powiedzieć	29	25	27	19	123

TABELA 4

		Jaki jest Pana(i) stosunek do Słowaków?				Liczba osób
		Sympatia	Obojętność	Niechęć	Trudno powiedzieć	
		%	%	%	%	
Ogółem		60	23	8	8	1011
Płeć	Mężczyźni	62	24	9	5	475
	Kobiety	58	23	8	11	535
Wiek	18–24 lata	73	20	3	4	96
	25–34	65	24	7	4	156
	35–44	63	24	9	4	196
	45–54	61	24	10	5	166
	55–64	59	24	7	9	155
	65 lat i więcej	49	22	11	18	242
Miejsce zamieszkania	Wieś	53	25	11	12	415
	Miasto do 19 999	58	26	8	8	145
	20 000 – 99 999	61	25	9	5	196
	100 000 – 499 999	72	18	5	4	142
	500 000 i więcej mieszk.	71	19	3	6	112
Wykształcenie	Podstawowe / gimnazjalne	30	32	13	25	144
	Zasadnicze zawodowe	60	24	8	8	218
	Średnie	63	22	8	6	362
	Wyższe	71	20	6	3	287
Grupa społeczna i zawodowa	Kadra kier., spec. z wyższym wyksz.	74	17	6	3	150
	Średni personel, technicy	73	25	2		41
	Pracownicy adm.-biurowi	62	31	5	2	69
	Pracownicy usług	67	24	5	4	67
	Robotnicy wykwalifikowani	65	22	8	5	115
	Robotnicy niewykwalifik.	54	36	8	2	45
	Rolnicy	55	26	13	6	43
	Pracujący na własny rach.	58	19	14	9	42
	Bezrobotni	45	49	6		15
	Emeryci	49	25	9	16	278
	Renciści	46	16	21	18	35
	Uczniowie i studenci	88	10	2		44
	Zajmujący się domem i inni	45	25	13	16	64
Pracuje w:	inst. państw., publicznej	71	20	8	1	132
	spółce właścicieli prywatnych i państwa	63	27	5	5	118
	sekt. pryw. poza rolnict.	66	24	7	4	276
	prywatnym gosp. rolnym	53	27	11	8	50
Dochody na jedną osobę	Do 1499 zł	49	21	17	13	98
	Od 1500 zł do 1999 zł	46	21	19	15	114
	Od 2000 zł do 2999 zł	62	24	9	6	175
	Od 3000 zł do 3999 zł	62	25	7	6	145
	4000 zł i więcej	76	17	4	2	186
	Trudno powiedzieć	55	25	5	15	111
	Odmowa odpowiedzi	58	30	4	9	182
Ocena własnych war. mater.	Złe	52	19	9	19	50
	Średnie	55	26	8	11	368
	Dobre	64	22	8	6	593
Udział w prakt. religijnych	Kilka razy w tygodniu	55	15	6	23	42
	Raz w tygodniu	60	22	10	9	343
	1–2 razy w miesiącu	54	31	9	6	140
	Kilka razy w roku	56	28	9	7	241
	W ogóle nie uczestniczy	67	20	5	8	234
Poglądy polityczne	Lewica	67	22	6	4	234
	Centrum	61	27	8	4	259
	Prawica	60	22	10	7	367
	Trudno powiedzieć	39	25	8	29	123

TABELA 5

		Jaki jest Pana(i) stosunek do Ukraińców ?				Liczba osób
		Sympatia	Obojętność	Niechęć	Trudno powiedzieć	
		%	%	%	%	
Ogółem		40	26	30	4	1009
Płeć	Mężczyźni	36	29	32	2	474
	Kobiety	43	24	28	5	534
Wiek	18–24 lata	40	28	32		96
	25–34	43	23	30	4	156
	35–44	39	24	33	4	195
	45–54	37	27	31	5	165
	55–64	46	25	27	1	155
	65 lat i więcej	37	29	28	6	242
Miejsce zamieszkania	Wieś	34	26	36	4	414
	Miasto do 19 999	41	30	26	3	145
	20 000 – 99 999	42	31	23	5	196
	100 000 – 499 999	46	24	29	1	141
	500 000 i więcej mieszk.	50	19	25	6	112
Wykształcenie	Podstawowe / gimnazjalne	32	27	33	8	144
	Zasadnicze zawodowe	40	28	29	3	217
	Średnie	36	25	36	3	362
	Wyższe	49	25	22	4	286
Grupa społeczna i zawodowa	Kadra kier., spec. z wyższym wyksz.	55	17	21	6	149
	Średni personel, technicy	37	32	31		41
	Pracownicy adm.-biurowi	40	30	26	5	69
	Pracownicy usług	37	23	39	1	67
	Robotnicy wykwalifikowani	29	33	36	2	114
	Robotnicy niewykwalifik.	37	38	23	2	45
	Rolnicy	28	17	52	4	43
	Pracujący na własny rach.	34	36	23	8	42
	Bezrobotni	56	29	15		15
	Emeryci	40	27	27	6	278
	Renciści	29	30	41		35
	Uczniowie i studenci	64	19	17		44
Pracuje w:	Zajmujący się domem i inni	29	22	46	3	64
	inst. państw., publicznej	48	26	24	2	132
	spółce właścicieli prywatnych i państwa	30	25	38	6	118
	sekt. prywat. poza rolnict.	41	30	27	3	275
	prywatnym gosp. rolnym	30	18	45	6	50
	Dochody na jedną osobę	Do 1499 zł	36	24	35	4
Od 1500 zł do 1999 zł		31	22	37	10	114
Od 2000 zł do 2999 zł		47	27	25	2	175
Od 3000 zł do 3999 zł		42	33	23	3	145
4000 zł i więcej		50	24	24	1	186
Trudno powiedzieć		34	27	33	6	111
Odmowa odpowiedzi		32	26	38	4	181
Ocena własnych war. mater.	Złe	22	17	55	7	50
	Średnie	34	30	30	6	366
	Dobre	45	25	28	2	592
Udział w prakt. religijnych	Kilka razy w tygodniu	31	23	33	12	42
	Raz w tygodniu	42	28	27	4	342
	1–2 razy w miesiącu	28	29	39	3	140
	Kilka razy w roku	37	28	32	3	241
	W ogóle nie uczestniczy	48	22	27	3	234
Poglądy polityczne	Lewica	47	26	24	3	234
	Centrum	44	28	27	1	259
	Prawica	39	25	34	3	367
	Trudno powiedzieć	22	30	36	13	123

TABELA 6

		Jaki jest Pana(i) stosunek do Rosjan?				Liczba osób
		Sympatia	Obojętność	Niechęć	Trudno powiedzieć	
		%	%	%	%	
Ogółem		8	11	76	6	1005
Płeć	Mężczyźni	8	11	77	4	474
	Kobiety	8	10	75	7	531
Wiek	18–24 lata	5	10	84	1	96
	25–34	11	13	71	4	154
	35–44	11	12	72	5	196
	45–54	7	9	79	5	165
	55–64	7	7	79	6	154
	65 lat i więcej	7	11	73	9	241
Miejsce zamieszkania	Wieś	6	11	77	6	415
	Miasto do 19 999	7	5	83	6	145
	20 000 – 99 999	5	14	76	5	195
	100 000 – 499 999	12	9	75	4	141
	500 000 i więcej mieszk.	20	11	61	8	108
Wykształcenie	Podstawowe / gimnazjalne	5	9	72	14	141
	Zasadnicze zawodowe	7	12	76	5	217
	Średnie	8	10	78	4	360
	Wyższe	12	11	73	4	287
Grupa społeczna i zawodowa	Kadra kier., spec. z wyższym wyksz.	17	10	69	4	149
	Średni personel, technicy	5	10	83	2	41
	Pracownicy adm.-biurowi	5	14	79	3	70
	Pracownicy usług	9	10	78	2	67
	Robotnicy wykwalifikowani	9	11	75	5	114
	Robotnicy niewykwalifik.	9	19	70	3	44
	Rolnicy	3	10	80	8	43
	Pracujący na własny rach.	6	11	75	8	42
	Bezrobotni	13	8	79		15
	Emeryci	6	9	76	8	277
	Renciści	11	13	64	11	35
	Uczniowie i studenci	4	6	87	2	44
Zajmujący się domem i inni	5	12	75	8	62	
Pracuje w:	inst. państw., publicznej	12	11	74	3	131
	spółce właścicieli prywatnych i państwa	13	9	74	4	118
	sekt. prywat. poza rolnict.	8	14	75	4	276
	prywatnym gosp. rolnym	3	11	76	9	50
Dochody na jedną osobę	Do 1499 zł	5	8	82	5	97
	Od 1500 zł do 1999 zł	3	9	77	11	114
	Od 2000 zł do 2999 zł	8	7	83	2	175
	Od 3000 zł do 3999 zł	10	11	76	3	144
	4000 zł i więcej	11	9	77	3	186
	Trudno powiedzieć	10	13	66	12	111
Odmowa odpowiedzi	10	16	68	6	179	
Ocena własnych war. mater.	Złe	7	6	80	6	50
	Średnie	7	11	74	8	363
	Dobre	9	10	76	4	592
Udział w prakt. religijnych	Kilka razy w tygodniu	13	14	62	11	42
	Raz w tygodniu	9	10	74	7	340
	1–2 razy w miesiącu	3	11	80	6	140
	Kilka razy w roku	8	12	77	3	239
	W ogóle nie uczestniczy	10	8	78	4	234
Poglądy polityczne	Lewica	5	7	84	3	233
	Centrum	10	15	73	3	259
	Prawica	9	9	78	3	367
	Trudno powiedzieć	4	11	62	23	120

TABELA 7

		Jaki jest Pana(i) stosunek do Litwinów?				Liczba osób
		Sympatia	Obojętność	Niechęć	Trudno powiedzieć	
		%	%	%	%	
Ogółem		51	27	12	10	1012
Płeć	Mężczyźni	53	29	12	5	476
	Kobiety	50	24	12	14	535
Wiek	18–24 lata	57	26	9	7	96
	25–34	57	29	7	7	157
	35–44	48	30	15	7	196
	45–54	51	26	16	7	166
	55–64	52	26	12	10	155
	65 lat i więcej	48	23	12	17	242
Miejsce zamieszkania	Wieś	41	30	16	13	415
	Miasto do 19 999	51	25	13	11	145
	20 000 – 99 999	54	30	7	9	196
	100 000 – 499 999	65	22	9	4	143
	500 000 i więcej mieszk.	65	17	12	6	112
Wykształcenie	Podstawowe / gimnazjalne	28	35	11	26	144
	Zasadnicze zawodowe	50	25	16	9	218
	Średnie	53	27	13	7	363
	Wyższe	62	23	10	6	287
Grupa społeczna i zawodowa	Kadra kier., spec. z wyższym wyksz.	70	18	6	5	150
	Średni personel, technicy	53	37	9		41
	Pracownicy adm.-biurowi	55	30	10	5	69
	Pracownicy usług	54	23	17	6	67
	Robotnicy wykwalifikowani	44	37	13	5	115
	Robotnicy niewykwalifik.	38	52	6	4	45
	Rolnicy	36	24	22	17	43
	Pracujący na własny rach.	46	27	20	7	42
	Bezrobotni	37	49	14		15
	Emeryci	48	24	12	16	278
	Renciści	45	10	22	22	35
	Uczniowie i studenci	77	12	7	4	44
Pracuje w:	Zajmujący się domem i inni	36	27	16	20	65
	inst. państw., publicznej	62	25	10	3	132
	spółce właścicieli prywatnych i państwa	46	31	15	8	118
	sekt. prywat. poza rolnict.	55	31	10	4	276
	prywatnym gosp. rolnym	36	28	19	17	50
Dochody na jedną osobę	Do 1499 zł	37	35	19	9	98
	Od 1500 zł do 1999 zł	46	19	21	15	114
	Od 2000 zł do 2999 zł	55	28	9	7	175
	Od 3000 zł do 3999 zł	52	28	9	10	145
	4000 zł i więcej	66	26	5	3	186
	Trudno powiedzieć	39	26	15	20	111
	Odmowa odpowiedzi	51	25	14	10	183
Ocena własnych war. mater.	Złe	38	27	16	19	50
	Średnie	45	30	13	12	369
	Dobre	56	24	12	8	593
Udział w prakt. religijnych	Kilka razy w tygodniu	52	15	12	21	42
	Raz w tygodniu	52	24	12	11	343
	1–2 razy w miesiącu	43	39	12	6	140
	Kilka razy w roku	49	29	14	8	241
	W ogóle nie uczestniczy	57	23	11	10	235
Poglądy polityczne	Lewica	55	26	12	7	234
	Centrum	51	33	11	5	259
	Prawica	56	23	13	8	367
	Trudno powiedzieć	34	30	8	28	123

TABELA 8

		Jaki jest Pana(i) stosunek do Amerykanów?				Liczba osób
		Sympatia	Obojętność	Niechęć	Trudno powiedzieć	
		%	%	%	%	
Ogółem		65	21	8	6	1010
Płeć	Mężczyźni	67	21	10	2	475
	Kobiety	63	22	6	9	535
Wiek	18–24 lata	72	18	10		96
	25–34	60	25	12	4	157
	35–44	61	24	10	5	195
	45–54	68	22	6	4	166
	55–64	68	21	5	5	155
	65 lat i więcej	65	18	7	11	242
Miejsce zamieszkania	Wieś	61	23	9	7	414
	Miasto do 19 999	67	20	7	6	145
	20 000 – 99 999	67	23	6	3	196
	100 000 – 499 999	67	19	11	3	143
	500 000 i więcej mieszk.	71	15	7	7	112
Wykształcenie	Podstawowe / gimnazjalne	49	23	11	17	144
	Zasadnicze zawodowe	68	21	6	4	217
	Średnie	70	19	8	4	363
	Wyższe	65	24	8	3	287
Grupa społeczna i zawodowa	Kadra kier., spec. z wyższym wyksz.	73	14	7	6	150
	Średni personel, technicy	66	29	5		41
	Pracownicy adm.-biurowi	57	36	4	3	69
	Pracownicy usług	65	28	6	2	67
	Robotnicy wykwalifikowani	71	19	9	1	114
	Robotnicy niewykwalifik.	62	29	10		45
	Rolnicy	62	17	13	7	43
	Pracujący na własny rach.	56	27	13	5	42
	Bezrobotni	62	33	5		15
	Emeryci	64	19	7	10	278
	Renciści	51	19	16	14	35
	Uczniowie i studenci	86	5	9		44
Pracuje w:	Zajmujący się domem i inni	53	25	13	9	65
	inst. państw., publicznej	70	24	5	1	132
	spółce właścicieli prywatnych i państwa	65	21	7	6	118
	sekt. prywat. poza rolnict.	65	24	8	2	275
	prywatnym gosp. rolnym	64	15	12	9	50
Dochody na jedną osobę	Do 1499 zł	54	30	8	8	98
	Od 1500 zł do 1999 zł	62	17	10	11	114
	Od 2000 zł do 2999 zł	72	19	6	3	175
	Od 3000 zł do 3999 zł	69	19	8	5	145
	4000 zł i więcej	72	20	7	1	186
	Trudno powiedzieć	59	19	13	10	111
	Odmowa odpowiedzi	60	26	8	6	182
Ocena własnych war. mater.	Złe	59	21	11	9	50
	Średnie	56	26	9	9	367
	Dobre	71	19	7	3	593
Udział w prakt. religijnych	Kilka razy w tygodniu	62	12	9	16	42
	Raz w tygodniu	69	19	7	5	343
	1–2 razy w miesiącu	55	31	7	8	140
	Kilka razy w roku	62	25	8	5	241
	W ogóle nie uczestniczy	68	18	10	4	235
Poglądy polityczne	Lewica	66	24	8	2	234
	Centrum	66	25	7	2	259
	Prawica	69	19	9	4	367
	Trudno powiedzieć	50	17	10	24	123

TABELA 9

		Jaki jest Pana(i) stosunek do Chińczyków?				Liczba osób
		Sympatia	Obojętność	Niechęć	Trudno powiedzieć	
		%	%	%	%	
Ogółem		33	27	26	13	1008
Płeć	Mężczyźni	32	30	28	10	475
	Kobiety	35	25	25	15	532
Wiek	18–24 lata	47	27	20	7	96
	25–34	37	37	19	7	157
	35–44	40	28	23	9	195
	45–54	28	29	32	11	165
	55–64	33	22	29	16	154
	65 lat i więcej	24	22	31	22	241
Miejsce zamieszkania	Wieś	28	27	28	17	413
	Miasto do 19 999	29	25	32	14	145
	20 000 – 99 999	33	30	28	10	195
	100 000 – 499 999	44	31	19	6	142
	500 000 i więcej mieszk.	46	23	20	11	112
Wykształcenie	Podstawowe / gimnazjalne	17	31	23	30	144
	Zasadnicze zawodowe	34	21	33	13	216
	Średnie	33	28	29	10	362
	Wyższe	43	29	20	8	286
Grupa społeczna i zawodowa	Kadra kier., spec. z wyższym wyksz.	46	24	19	10	149
	Średni personel, technicy	39	30	28	3	41
	Pracownicy adm.-biurowi	42	40	14	3	69
	Pracownicy usług	35	31	28	5	67
	Robotnicy wykwalifikowani	27	35	29	9	114
	Robotnicy niewykwalifik.	36	35	27	2	44
	Rolnicy	25	21	38	16	43
	Pracujący na własny rach.	28	31	23	18	42
	Bezrobotni	30	35	31	4	15
	Emeryci	26	23	29	23	277
	Renciści	20	22	30	28	35
	Uczniowie i studenci	55	19	26		44
	Zajmujący się domem i inni	33	23	30	14	65
Pracuje w:	inst. państw., publicznej	44	26	22	8	131
	spółce właścicieli prywatnych i państwa	33	26	28	14	118
	sekt. prywat. poza rolnict.	36	38	22	5	275
	prywatnym gosp. rolnym	30	20	33	16	50
Dochody na jedną osobę	Do 1499 zł	28	27	31	14	97
	Od 1500 zł do 1999 zł	32	21	28	19	114
	Od 2000 zł do 2999 zł	34	26	30	11	175
	Od 3000 zł do 3999 zł	34	29	27	10	144
	4000 zł i więcej	46	26	21	7	186
	Trudno powiedzieć	29	28	23	20	110
	Odmowa odpowiedzi	28	32	26	14	182
Ocena własnych war. mater.	Złe	24	22	23	31	50
	Średnie	28	28	29	15	366
	Dobre	38	27	25	10	592
Udział w prakt. religijnych	Kilka razy w tygodniu	30	22	23	25	42
	Raz w tygodniu	30	26	29	15	341
	1–2 razy w miesiącu	24	38	27	11	140
	Kilka razy w roku	34	33	23	10	240
	W ogóle nie uczestniczy	42	19	27	12	235
Poglądy polityczne	Lewica	38	29	27	6	233
	Centrum	35	33	24	8	259
	Prawica	31	24	32	12	367
	Trudno powiedzieć	25	23	16	36	123

TABELA 10

		Jaki jest Pana(i) stosunek do Anglików?				Liczba osób
		Sympatia	Obojętność	Niechęć	Trudno powiedzieć	
		%	%	%	%	
Ogółem		55	28	10	8	1010
Płeć	Mężczyźni	53	29	13	5	475
	Kobiety	57	26	7	10	535
Wiek	18–24 lata	66	25	5	4	96
	25–34	55	27	13	5	157
	35–44	55	29	12	4	195
	45–54	55	28	12	4	166
	55–64	59	28	7	6	155
	65 lat i więcej	48	27	8	17	242
Miejsce zamieszkania	Wieś	49	30	10	11	414
	Miasto do 19 999	55	25	12	8	145
	20 000 – 99 999	57	31	8	4	196
	100 000 – 499 999	63	23	12	3	143
	500 000 i więcej mieszk.	62	23	6	9	112
Wykształcenie	Podstawowe / gimnazjalne	32	36	8	24	144
	Zasadnicze zawodowe	60	26	8	7	217
	Średnie	56	28	11	5	363
	Wyższe	62	25	10	3	287
Grupa społeczna i zawodowa	Kadra kier., spec. z wyższym wyksz.	66	17	12	5	150
	Średni personel, technicy	74	24	2		41
	Pracownicy adm.-biurowi	55	37	5	3	69
	Pracownicy usług	52	37	7	4	67
	Robotnicy wykwalifikowani	54	31	14	2	114
	Robotnicy niewykwalifik.	49	44	6	2	45
	Rolnicy	50	23	18	9	43
	Pracujący na własny rach.	44	29	16	10	42
	Bezrobotni	46	38	16		15
	Emeryci	49	29	7	15	278
	Renciści	37	20	26	17	35
	Uczniowie i studenci	80	15	4		44
	Zajmujący się domem i inni	55	26	9	10	65
Pracuje w:	inst. państw., publicznej	62	29	8	1	132
	spółce właścicieli prywatnych i państwa	56	31	8	6	118
	sekt. pryw. poza rolnict.	57	28	12	3	275
	prywatnym gosp. rolnym	50	25	15	10	50
Dochody na jedną osobę	Do 1499 zł	51	29	12	8	98
	Od 1500 zł do 1999 zł	48	26	9	16	114
	Od 2000 zł do 2999 zł	56	31	9	4	175
	Od 3000 zł do 3999 zł	53	31	12	5	145
	4000 zł i więcej	64	25	9	3	186
	Trudno powiedzieć	58	17	9	16	111
	Odmowa odpowiedzi	51	32	10	8	182
Ocena własnych war. mater.	Złe	33	37	6	24	50
	Średnie	49	31	10	10	367
	Dobre	61	24	10	5	593
Udział w prakt. religijnych	Kilka razy w tygodniu	42	30	9	18	42
	Raz w tygodniu	55	27	10	8	343
	1–2 razy w miesiącu	49	33	10	8	140
	Kilka razy w roku	56	32	8	5	241
	W ogóle nie uczestniczy	59	22	11	8	235
Poglądy polityczne	Lewica	61	25	11	3	234
	Centrum	59	29	9	3	259
	Prawica	53	29	11	7	367
	Trudno powiedzieć	38	28	7	27	123

TABELA 11

		Jaki jest Pana(i) stosunek do Francuzów ?				Liczba osób
		Sympatia	Obojętność	Niechęć	Trudno powiedzieć	
		%	%	%	%	
Ogółem		45	29	17	9	1010
Płeć	Mężczyźni	41	32	20	6	475
	Kobiety	48	26	14	12	535
Wiek	18–24 lata	57	21	15	7	96
	25–34	46	31	17	6	157
	35–44	45	30	17	7	196
	45–54	49	32	14	5	166
	55–64	43	30	20	7	155
	65 lat i więcej	38	28	16	18	241
Miejsce zamieszkania	Wieś	37	30	21	11	414
	Miasto do 19 999	37	32	19	12	145
	20 000 – 99 999	50	33	11	6	196
	100 000 – 499 999	59	23	14	4	143
	500 000 i więcej mieszk.	57	20	12	10	112
Wykształcenie	Podstawowe / gimnazjalne	25	32	18	25	143
	Zasadnicze zawodowe	45	31	17	7	218
	Średnie	46	28	18	8	363
	Wyższe	54	27	15	5	287
Grupa społeczna i zawodowa	Kadra kier., spec. z wyższym wyksz.	63	22	10	5	150
	Średni personel, technicy	51	33	17		41
	Pracownicy adm.-biurowi	53	30	11	6	69
	Pracownicy usług	54	31	11	4	67
	Robotnicy wykwalifikowani	40	37	20	4	115
	Robotnicy niewykwalifik.	35	45	18	3	45
	Rolnicy	32	23	37	9	43
	Pracujący na własny rach.	35	33	18	14	42
	Bezrobotni	41	53	6		15
	Emeryci	38	29	16	17	277
	Renciści	35	8	36	21	35
Pracuje w:	inst. państw., publicznej	60	28	10	2	132
	spółce właścicieli prywatnych i państwa	46	28	15	12	118
	sekt. prywat. poza rolnict.	47	34	16	3	276
	prywatnym gosp. rolnym	33	26	31	10	50
Dochody na jedną osobę	Do 1499 zł	37	32	23	8	98
	Od 1500 zł do 1999 zł	37	22	25	16	113
	Od 2000 zł do 2999 zł	48	28	18	6	175
	Od 3000 zł do 3999 zł	42	34	17	7	145
	4000 zł i więcej	59	28	10	3	186
	Trudno powiedzieć	38	27	16	19	111
	Odmowa odpowiedzi	43	30	15	11	183
Ocena własnych war. mater.	Złe	31	28	18	23	50
	Średnie	39	32	18	12	367
	Dobre	50	27	16	6	593
Udział w prakt. religijnych	Kilka razy w tygodniu	30	24	28	19	41
	Raz w tygodniu	43	28	19	9	343
	1–2 razy w miesiącu	33	39	18	9	140
	Kilka razy w roku	49	31	15	6	241
	W ogóle nie uczestniczy	53	25	12	10	235
Poglądy polityczne	Lewica	56	28	10	7	232
	Centrum	51	34	12	3	259
	Prawica	37	29	27	7	367
	Trudno powiedzieć	33	24	13	31	123

TABELA 12

		Jaki jest Pana(i) stosunek do Włochów ?				Liczba osób
		Sympatia	Obojętność	Niechęć	Trudno powiedzieć	
		%	%	%	%	
Ogółem		63	24	5	8	1010
Płeć	Mężczyźni	63	25	6	6	475
	Kobiety	64	22	4	9	535
Wiek	18–24 lata	73	23		4	96
	25–34	62	29	4	5	157
	35–44	63	26	5	6	195
	45–54	67	23	6	4	166
	55–64	69	19	5	8	155
	65 lat i więcej	55	22	7	16	242
Miejsce zamieszkania	Wieś	56	27	6	12	414
	Miasto do 19 999	61	24	7	8	145
	20 000 – 99 999	67	25	3	5	196
	100 000 – 499 999	76	16	7	2	143
	500 000 i więcej mieszk.	73	19	1	6	112
Wykształcenie	Podstawowe / gimnazjalne	39	30	8	23	144
	Zasadnicze zawodowe	63	23	7	6	217
	Średnie	65	25	5	6	363
	Wyższe	74	19	2	4	287
Grupa społeczna i zawodowa	Kadra kier., spec. z wyższym wyksz.	80	14	1	4	150
	Średni personel, technicy	78	22			41
	Pracownicy adm.-biurowi	63	29	3	5	69
	Pracownicy usług	64	27	3	6	67
	Robotnicy wykwalifikowani	71	21	5	3	114
	Robotnicy niewykwalifik.	50	43	7		45
	Rolnicy	46	33	10	11	43
	Pracujący na własny rach.	53	36	5	7	42
	Bezrobotni	48	43	9		15
	Emeryci	57	22	6	15	278
	Renciści	44	11	21	25	35
	Uczniowie i studenci	85	15			44
	Zajmujący się domem i inni	55	30	7	9	65
Pracuje w:	inst. państw., publicznej	79	18	1	2	132
	spółce właścicieli prywatnych i państwa	66	22	5	7	118
	sekt. pryw. poza rolnict.	66	28	4	2	275
	prywatnym gosp. rolnym	44	35	8	12	50
Dochody na jedną osobę	Do 1499 zł	53	29	9	8	98
	Od 1500 zł do 1999 zł	55	23	8	14	114
	Od 2000 zł do 2999 zł	69	22	5	4	175
	Od 3000 zł do 3999 zł	63	27	5	5	145
	4000 zł i więcej	79	18	0	2	186
	Trudno powiedzieć	56	24	4	16	111
	Odmowa odpowiedzi	57	25	7	10	182
Ocena własnych war. mater.	Złe	53	18	11	18	50
	Średnie	58	27	5	10	367
	Dobre	67	22	5	6	593
Udział w prakt. religijnych	Kilka razy w tygodniu	55	26	3	16	42
	Raz w tygodniu	62	23	6	9	343
	1–2 razy w miesiącu	54	35	4	6	140
	Kilka razy w roku	64	24	6	7	241
	W ogóle nie uczestniczy	71	18	4	7	235
Poglądy polityczne	Lewica	67	24	5	3	234
	Centrum	65	26	4	4	259
	Prawica	64	23	6	7	367
	Trudno powiedzieć	47	24	5	24	123

TABELA 13

		Jaki jest Pana(i) stosunek do Finów?				Liczba osób
		Sympatia	Obojętność	Niechęć	Trudno powiedzieć	
		%	%	%	%	
Ogółem		49	26	9	16	1011
Płeć	Mężczyźni	51	27	9	12	476
	Kobiety	48	25	8	19	534
Wiek	18–24 lata	62	25	6	7	96
	25–34	55	31	6	8	157
	35–44	54	28	7	12	196
	45–54	50	26	14	11	166
	55–64	48	23	11	18	155
	65 lat i więcej	38	24	8	29	241
Miejsce zamieszkania	Wieś	39	28	12	20	415
	Miasto do 19 999	46	28	9	17	145
	20 000 – 99 999	50	29	8	13	195
	100 000 – 499 999	65	21	5	9	143
	500 000 i więcej mieszk.	69	17	3	11	112
Wykształcenie	Podstawowe / gimnazjalne	23	30	13	34	144
	Zasadnicze zawodowe	47	24	12	16	218
	Średnie	50	26	9	14	363
	Wyższe	63	26	3	8	286
Grupa społeczna i zawodowa	Kadra kier., spec. z wyższym wyksz.	72	21	2	5	150
	Średni personel, technicy	49	37	9	5	41
	Pracownicy adm.-biurowi	57	31	2	9	69
	Pracownicy usług	47	33	10	10	67
	Robotnicy wykwalifikowani	49	29	10	11	115
	Robotnicy niewykwalifik.	37	35	13	15	45
	Rolnicy	36	23	19	22	43
	Pracujący na własny rach.	44	36	4	16	42
	Bezrobotni	33	44	15	8	15
	Emeryci	38	25	9	29	278
	Renciści	35	17	27	21	35
	Uczniowie i studenci	87	13			44
	Zajmujący się domem i inni	45	21	14	19	65
Pracuje w:	inst. państw., publicznej	60	29	5	7	132
	spółce właścicieli prywatnych i państwa	46	28	10	17	118
	sekt. pryw. poza rolnict.	57	30	5	8	276
	prywatnym gosp. rolnym	34	25	19	21	50
Dochody na jedną osobę	Do 1499 zł	42	25	21	11	98
	Od 1500 zł do 1999 zł	37	25	12	27	114
	Od 2000 zł do 2999 zł	53	26	8	13	175
	Od 3000 zł do 3999 zł	47	30	9	14	144
	4000 zł i więcej	68	23	2	7	186
	Trudno powiedzieć	38	26	8	28	111
	Odmowa odpowiedzi	48	28	7	17	183
Ocena własnych war. mater.	Złe	32	20	8	41	50
	Średnie	41	30	9	20	368
	Dobre	56	25	8	11	593
Udział w prakt. religijnych	Kilka razy w tygodniu	46	27	3	24	42
	Raz w tygodniu	49	27	11	14	343
	1–2 razy w miesiącu	40	32	11	17	140
	Kilka razy w roku	47	28	9	16	241
	W ogóle nie uczestniczy	58	21	5	16	234
Poglądy polityczne	Lewica	55	28	9	9	234
	Centrum	53	31	8	8	259
	Prawica	49	24	10	17	367
	Trudno powiedzieć	31	21	8	40	123

TABELA 14

		Jaki jest Pana(i) stosunek do Węgrów?				Liczba osób	
		Sympatia	Obojętność	Niechęć	Trudno powiedzieć		
		%	%	%	%		
Ogółem		46	27	17	11	1012	
Płeć	Mężczyźni	48	28	18	6	476	
	Kobiety	43	25	17	15	535	
Wiek	18–24 lata	56	23	12	9	96	
	25–34	49	32	14	5	157	
	35–44	45	30	17	8	196	
	45–54	44	25	23	8	166	
	55–64	48	25	16	11	155	
	65 lat i więcej	39	24	18	19	242	
Miejsce zamieszkania	Wieś	41	26	19	13	415	
	Miasto do 19 999	40	26	21	13	145	
	20 000 – 99 999	45	32	14	9	196	
	100 000 – 499 999	56	27	15	2	143	
	500 000 i więcej mieszk.	58	19	13	10	112	
Wykształcenie	Podstawowe / gimnazjalne	21	30	20	29	144	
	Zasadnicze zawodowe	49	28	15	9	218	
	Średnie	49	26	16	9	363	
	Wyższe	51	24	19	6	287	
Grupa społeczna i zawodowa	Kadra kier., spec. z wyższym wyksz.	55	21	19	6	150	
	Średni personel, technicy	59	28	13		41	
	Pracownicy adm.-biurowi	42	36	14	8	69	
	Pracownicy usług	55	28	10	7	67	
	Robotnicy wykwalifikowani	46	33	15	6	115	
	Robotnicy niewykwalifik.	40	40	13	7	45	
	Rolnicy	40	24	24	11	43	
	Pracujący na własny rach.	35	32	24	10	42	
	Bezrobotni	48	40	12		15	
	Emeryci	39	24	18	19	278	
	Renciści	37	21	22	20	35	
	Uczniowie i studenci	71	14	11	4	44	
Pracuje w:	Zajmujący się domem i inni	36	23	28	14	65	
	inst. państw., publicznej	55	22	18	5	132	
	spółce właścicieli prywatnych i państwa	46	31	14	9	118	
	sekt. prywat. poza rolnict.	48	31	16	5	276	
	prywatnym gosp. rolnym	39	28	21	12	50	
	Dochody na jedną osobę	Do 1499 zł	39	28	22	11	98
		Od 1500 zł do 1999 zł	37	23	22	18	114
		Od 2000 zł do 2999 zł	49	26	16	9	175
		Od 3000 zł do 3999 zł	46	30	16	8	145
		4000 zł i więcej	57	24	15	4	186
Trudno powiedzieć		43	22	14	20	111	
Odmowa odpowiedzi		40	31	18	10	183	
Ocena własnych war. mater.	Złe	34	27	15	24	50	
	Średnie	42	28	17	13	369	
	Dobre	48	26	18	8	593	
Udział w prakt. religijnych	Kilka razy w tygodniu	46	18	18	18	42	
	Raz w tygodniu	48	25	15	12	343	
	1–2 razy w miesiącu	35	38	16	10	140	
	Kilka razy w roku	46	31	16	7	241	
	W ogóle nie uczestniczy	46	20	23	11	235	
Poglądy polityczne	Lewica	39	27	26	9	234	
	Centrum	48	31	16	5	259	
	Prawica	52	24	15	8	367	
	Trudno powiedzieć	31	26	11	32	123	

TABELA 15

		Jaki jest Pana(i) stosunek do Turków?				Liczba osób
		Sympatia	Obojętność	Niechęć	Trudno powiedzieć	
		%	%	%	%	
Ogółem		30	27	31	12	1008
Płeć	Mężczyźni	30	29	33	7	475
	Kobiety	30	24	29	16	533
Wiek	18–24 lata	37	32	26	4	96
	25–34	34	32	28	6	157
	35–44	33	25	36	7	194
	45–54	26	30	37	8	166
	55–64	32	20	34	14	154
	65 lat i więcej	24	25	25	25	242
Miejsce zamieszkania	Wieś	25	26	35	14	414
	Miasto do 19 999	25	28	35	12	144
	20 000 – 99 999	32	29	28	11	195
	100 000 – 499 999	39	25	30	6	143
	500 000 i więcej mieszk.	41	25	20	13	112
Wykształcenie	Podstawowe / gimnazjalne	10	29	31	31	144
	Zasadnicze zawodowe	32	25	31	12	217
	Średnie	31	29	31	9	361
	Wyższe	38	24	31	7	287
Grupa społeczna i zawodowa	Kadra kier., spec. z wyższym wyksz.	39	23	30	8	150
	Średni personel, technicy	27	43	30		41
	Pracownicy adm.-biurowi	32	30	31	7	69
	Pracownicy usług	33	32	31	4	66
	Robotnicy wykwalifikowani	32	29	33	6	114
	Robotnicy niewykwalifik.	34	33	33		44
	Rolnicy	30	17	41	12	43
	Pracujący na własny rach.	33	32	24	11	42
	Bezrobotni	24	34	40	2	15
	Emeryci	25	24	27	24	278
	Renciści	17	16	37	29	35
	Uczniowie i studenci	43	29	28		44
Pracuje w:	Zajmujący się domem i inni	21	24	41	14	65
	inst. państw., publicznej	36	29	28	8	131
	spółce właścicieli prywatnych i państwa	30	31	33	7	117
	sekt. prywat. poza rolnict.	34	31	30	4	275
	prywatnym gosp. rolnym	33	15	40	13	50
Dochody na jedną osobę	Do 1499 zł	20	31	40	10	98
	Od 1500 zł do 1999 zł	21	19	38	21	114
	Od 2000 zł do 2999 zł	35	27	29	9	175
	Od 3000 zł do 3999 zł	27	34	26	13	144
	4000 zł i więcej	43	22	30	4	185
	Trudno powiedzieć	27	26	25	22	111
	Odmowa odpowiedzi	28	28	31	12	182
Ocena własnych war. mater.	Złe	22	20	30	28	50
	Średnie	23	28	34	14	365
	Dobre	35	26	29	10	593
Udział w prakt. religijnych	Kilka razy w tygodniu	23	18	36	23	42
	Raz w tygodniu	30	25	32	13	343
	1–2 razy w miesiącu	21	33	34	12	139
	Kilka razy w roku	26	33	33	9	240
	W ogóle nie uczestniczy	40	21	26	13	235
Poglądy polityczne	Lewica	35	22	36	8	232
	Centrum	34	34	26	6	259
	Prawica	27	28	33	11	367
	Trudno powiedzieć	18	22	25	35	123

TABELA 16

		Jaki jest Pana(i) stosunek do Palestyńczyków?				Liczba osób
		Sympatia	Obojętność	Niechęć	Trudno powiedzieć	
		%	%	%	%	
Ogółem		25	24	35	17	1007
Płeć	Mężczyźni	25	23	39	13	474
	Kobiety	25	24	31	20	533
Wiek	18–24 lata	31	27	32	9	96
	25–34	31	25	30	14	157
	35–44	24	26	35	15	195
	45–54	21	25	43	11	165
	55–64	30	19	35	16	154
	65 lat i więcej	20	21	32	27	241
Miejsce zamieszkania	Wieś	20	22	38	19	413
	Miasto do 19 999	26	21	33	20	145
	20 000 – 99 999	24	30	34	12	195
	100 000 – 499 999	28	26	34	12	142
	500 000 i więcej mieszk.	42	18	25	16	112
Wykształcenie	Podstawowe / gimnazjalne	13	24	31	32	143
	Zasadnicze zawodowe	25	24	34	17	217
	Średnie	23	24	40	13	361
	Wyższe	34	22	30	14	286
Grupa społeczna i zawodowa	Kadra kier., spec. z wyższym wyksz.	39	20	29	12	149
	Średni personel, technicy	29	26	40	5	41
	Pracownicy adm.-biurowi	16	25	42	17	69
	Pracownicy usług	26	25	45	4	67
	Robotnicy wykwalifikowani	22	30	36	12	114
	Robotnicy niewykwalifik.	24	39	25	12	44
	Rolnicy	23	19	37	21	43
	Pracujący na własny rach.	28	29	29	15	42
	Bezrobotni	26	38	34	2	15
	Emeryci	22	20	31	27	277
	Renciści	25	10	38	26	35
	Uczniowie i studenci	39	21	31	9	44
	Zajmujący się domem i inni	12	25	47	17	65
Pracuje w:	inst. państw., publicznej	26	26	36	12	131
	spółce właścicieli prywatnych i państwa	23	27	32	18	118
	sekt. pryw. poza rolnict.	30	27	35	8	275
	prywatnym gosp. rolnym	29	16	34	20	50
Dochody na jedną osobę	Do 1499 zł	21	22	39	18	97
	Od 1500 zł do 1999 zł	20	20	41	20	113
	Od 2000 zł do 2999 zł	29	22	34	15	175
	Od 3000 zł do 3999 zł	21	28	35	16	143
	4000 zł i więcej	36	27	28	9	186
	Trudno powiedzieć	18	20	34	28	111
	Odmowa odpowiedzi	23	24	36	18	182
Ocena własnych war. mater.	Złe	21	22	27	31	50
	Średnie	19	25	35	20	365
	Dobre	29	23	35	13	592
Udział w prakt. religijnych	Kilka razy w tygodniu	23	22	28	27	41
	Raz w tygodniu	24	24	36	16	342
	1–2 razy w miesiącu	22	26	34	19	140
	Kilka razy w roku	22	30	35	14	240
	W ogóle nie uczestniczy	32	17	34	17	234
Poglądy polityczne	Lewica	26	24	37	12	231
	Centrum	31	29	30	11	259
	Prawica	24	21	39	15	367
	Trudno powiedzieć	13	20	27	41	123

TABELA 17

		Jaki jest Pana(i) stosunek do Romów?				Liczba osób
		Sympatia	Obojętność	Niechęć	Trudno powiedzieć	
		%	%	%	%	
Ogółem		22	26	43	8	1009
Płeć	Mężczyźni	21	25	49	5	474
	Kobiety	24	27	39	10	535
Wiek	18–24 lata	17	32	50		96
	25–34	21	26	50	4	156
	35–44	24	22	48	6	194
	45–54	19	33	42	6	166
	55–64	30	20	41	9	155
	65 lat i więcej	22	28	35	15	242
Miejsce zamieszkania	Wieś	15	27	48	10	414
	Miasto do 19 999	21	28	45	7	145
	20 000 – 99 999	27	32	36	6	196
	100 000 – 499 999	29	24	42	5	142
	500 000 i więcej mieszk.	35	16	40	10	111
Wykształcenie	Podstawowe / gimnazjalne	16	29	38	18	144
	Zasadnicze zawodowe	23	31	39	7	217
	Średnie	21	25	47	7	361
	Wyższe	27	24	45	4	287
Grupa społeczna i zawodowa	Kadra kier., spec. z wyższym wyksz.	34	21	39	5	150
	Średni personel, technicy	11	42	47		41
	Pracownicy adm.-biurowi	16	27	50	6	69
	Pracownicy usług	15	38	45	2	67
	Robotnicy wykwalifikowani	23	27	47	4	114
	Robotnicy niewykwalifik.	15	43	39	2	45
	Rolnicy	9	21	57	13	43
	Pracujący na własny rach.	16	16	56	12	42
	Bezrobotni	28	25	43	5	15
	Emeryci	24	25	37	14	278
	Renciści	21	27	39	13	35
	Uczniowie i studenci	31	22	47		44
Pracuje w:	Zajmujący się domem i inni	20	22	51	7	64
	inst. państw., publicznej	27	30	37	6	132
	spółce właścicieli prywatnych i państwa	21	25	50	5	118
	sekt. prywat. poza rolnict.	20	30	47	4	275
	prywatnym gosp. rolnym	12	23	51	14	50
Dochody na jedną osobę	Do 1499 zł	20	23	47	9	98
	Od 1500 zł do 1999 zł	15	23	51	12	114
	Od 2000 zł do 2999 zł	29	30	39	1	175
	Od 3000 zł do 3999 zł	23	32	39	7	145
	4000 zł i więcej	29	23	44	4	186
	Trudno powiedzieć	16	32	37	16	111
	Odmowa odpowiedzi	19	23	48	10	181
Ocena własnych war. mater.	Złe	12	26	45	17	50
	Średnie	19	26	43	11	366
	Dobre	25	26	43	5	593
Udział w prakt. religijnych	Kilka razy w tygodniu	26	30	30	15	42
	Raz w tygodniu	23	29	41	8	343
	1–2 razy w miesiącu	15	25	50	10	140
	Kilka razy w roku	19	33	42	5	241
	W ogóle nie uczestniczy	28	17	48	7	233
Poglądy polityczne	Lewica	24	28	43	5	234
	Centrum	26	33	37	4	259
	Prawica	20	24	50	6	367
	Trudno powiedzieć	17	20	41	22	123

TABELA 18

		Jaki jest Pana(i) stosunek do Żydów?				Liczba osób
		Sympatia	Obojętność	Niechęć	Trudno powiedzieć	
		%	%	%	%	
Ogółem		32	27	32	9	1003
Płeć	Mężczyźni	27	28	39	6	473
	Kobiety	36	27	25	12	529
Wiek	18–24 lata	33	31	30	7	96
	25–34	38	25	28	9	156
	35–44	30	25	36	8	191
	45–54	30	28	34	8	165
	55–64	36	27	29	9	154
	65 lat i więcej	26	30	31	13	241
Miejsce zamieszkania	Wieś	22	29	38	11	411
	Miasto do 19 999	27	29	34	10	143
	20 000 – 99 999	36	31	26	8	196
	100 000 – 499 999	46	20	27	8	141
	500 000 i więcej mieszk.	46	24	20	10	112
Wykształcenie	Podstawowe / gimnazjalne	14	31	38	16	141
	Zasadnicze zawodowe	31	27	33	9	216
	Średnie	28	28	35	9	362
	Wyższe	45	25	22	8	284
Grupa społeczna i zawodowa	Kadra kier., spec. z wyższym wyksz.	53	16	24	8	148
	Średni personel, technicy	22	43	35		41
	Pracownicy adm.-biurowi	34	31	25	11	69
	Pracownicy usług	34	23	36	6	67
	Robotnicy wykwalifikowani	27	30	39	3	114
	Robotnicy niewykwalifik.	26	37	32	4	45
	Rolnicy	14	20	47	20	43
	Pracujący na własny rach.	29	41	17	13	42
	Bezrobotni	26	32	36	6	15
	Emeryci	28	29	30	13	276
	Renciści	23	23	40	14	35
	Uczniowie i studenci	41	25	28	6	44
Pracuje w:	Zajmujący się domem i inni	23	24	42	10	61
	inst. państw., publicznej	43	21	30	6	131
	spółce właścicieli prywatnych i państwa	31	29	30	10	118
	sekt. prywat. poza rolnict.	34	30	31	5	275
	prywatnym gosp. rolnym	14	24	43	19	50
Dochody na jedną osobę	Do 1499 zł	29	34	30	8	97
	Od 1500 zł do 1999 zł	26	19	41	14	114
	Od 2000 zł do 2999 zł	34	29	31	6	175
	Od 3000 zł do 3999 zł	29	34	30	7	145
	4000 zł i więcej	46	27	22	5	185
	Trudno powiedzieć	24	22	36	17	111
	Odmowa odpowiedzi	25	26	36	13	176
Ocena własnych war. mater.	Złe	20	21	42	16	50
	Średnie	27	29	32	12	364
	Dobre	35	27	31	7	589
Udział w prakt. religijnych	Kilka razy w tygodniu	27	21	35	18	42
	Raz w tygodniu	34	26	32	8	342
	1–2 razy w miesiącu	16	36	36	12	138
	Kilka razy w roku	28	32	32	8	241
	W ogóle nie uczestniczy	42	21	28	9	230
Poglądy polityczne	Lewica	42	29	24	5	233
	Centrum	37	29	27	7	259
	Prawica	24	27	41	7	366
	Trudno powiedzieć	20	24	28	28	123

TABELA 19

		Jaki jest Pana(i) stosunek do Hindusów ?				Liczba osób
		Sympatia	Obojętność	Niechęć	Trudno powiedzieć	
		%	%	%	%	
Ogółem		31	27	25	17	1010
Płeć	Mężczyźni	30	28	28	14	475
	Kobiety	32	25	23	21	534
Wiek	18–24 lata	37	35	18	10	96
	25–34	36	32	20	12	157
	35–44	33	27	28	12	195
	45–54	30	23	34	13	165
	55–64	32	25	25	19	155
	65 lat i więcej	24	22	22	31	242
Miejsce zamieszkania	Wieś	24	25	30	21	414
	Miasto do 19 999	30	30	22	18	145
	20 000 – 99 999	30	31	25	14	196
	100 000 – 499 999	40	28	20	12	142
	500 000 i więcej mieszk.	47	20	18	15	112
Wykształcenie	Podstawowe / gimnazjalne	14	24	26	36	144
	Zasadnicze zawodowe	32	23	26	18	217
	Średnie	28	29	28	15	363
	Wyższe	43	27	19	11	286
Grupa społeczna i zawodowa	Kadra kier., spec. z wyższym wyksz.	46	23	22	10	149
	Średni personel, technicy	30	31	32	7	41
	Pracownicy adm.-biurowi	34	43	15	9	69
	Pracownicy usług	35	31	27	8	67
	Robotnicy wykwalifikowani	25	31	33	11	114
	Robotnicy niewykwalifik.	31	38	23	9	45
	Rolnicy	17	14	43	26	43
	Pracujący na własny rach.	37	20	26	17	42
	Bezrobotni	26	42	25	6	15
	Emeryci	24	23	21	32	278
	Renciści	21	13	36	30	35
	Uczniowie i studenci	48	36	11	4	44
Pracuje w:	Zajmujący się domem i inni	30	21	30	19	65
	inst. państw., publicznej	35	32	23	10	132
	spółce właścicieli prywatnych i państwa	28	27	31	13	118
	sekt. prywat. poza rolnict.	37	31	24	8	275
	prywatnym gosp. rolnym	24	14	37	25	50
Dochody na jedną osobę	Do 1499 zł	23	25	37	16	97
	Od 1500 zł do 1999 zł	18	19	33	31	114
	Od 2000 zł do 2999 zł	38	21	24	18	175
	Od 3000 zł do 3999 zł	31	32	20	18	145
	4000 zł i więcej	43	28	21	8	186
	Trudno powiedzieć	25	26	23	26	111
	Odmowa odpowiedzi	29	32	25	14	182
Ocena własnych war. mater.	Złe	23	22	20	35	50
	Średnie	24	31	26	19	367
	Dobre	36	24	25	15	592
Udział w prakt. religijnych	Kilka razy w tygodniu	24	22	23	31	42
	Raz w tygodniu	29	24	28	19	342
	1–2 razy w miesiącu	20	37	29	14	140
	Kilka razy w roku	29	31	24	16	241
	W ogóle nie uczestniczy	43	21	20	17	235
Poglądy polityczne	Lewica	39	28	22	11	234
	Centrum	35	28	25	12	259
	Prawica	27	27	29	17	367
	Trudno powiedzieć	19	22	17	42	123

TABELA 20

		Jaki jest Pana(i) stosunek do Gruzinów?				Liczba osób
		Sympatia	Obojętność	Niechęć	Trudno powiedzieć	
		%	%	%	%	
Ogółem		40	29	18	13	1009
Płeć	Mężczyźni	39	32	21	9	476
	Kobiety	42	26	17	16	532
Wiek	18–24 lata	43	35	14	8	96
	25–34	43	31	16	9	157
	35–44	41	28	23	9	195
	45–54	37	29	25	9	165
	55–64	42	26	18	14	154
	65 lat i więcej	37	27	14	22	242
Miejsce zamieszkania	Wieś	31	30	23	16	414
	Miasto do 19 999	37	32	16	15	144
	20 000 – 99 999	45	32	12	12	196
	100 000 – 499 999	53	28	13	6	142
	500 000 i więcej mieszk.	53	15	22	10	112
Wykształcenie	Podstawowe / gimnazjalne	24	33	17	26	144
	Zasadnicze zawodowe	40	27	20	13	217
	Średnie	38	30	21	11	361
	Wyższe	51	26	14	9	287
Grupa społeczna i zawodowa	Kadra kier., spec. z wyższym wyksz.	62	14	16	8	150
	Średni personel, technicy	50	34	16		41
	Pracownicy adm.-biurowi	41	41	11	7	69
	Pracownicy usług	44	33	17	6	66
	Robotnicy wykwalifikowani	34	34	23	10	114
	Robotnicy niewykwalifik.	30	38	27	4	45
	Rolnicy	24	29	35	12	43
	Pracujący na własny rach.	33	26	25	16	42
	Bezrobotni	37	33	24	6	15
	Emeryci	36	26	15	23	278
	Renciści	30	28	21	22	35
	Uczniowie i studenci	51	36	9	4	44
Pracuje w:	Zajmujący się domem i inni	31	32	23	14	65
	inst. państw., publicznej	54	26	12	8	132
	spółce właścicieli prywatnych i państwa	40	28	22	11	117
	sekt. prywat. poza rolnict.	42	31	21	6	275
	prywatnym gosp. rolnym	30	26	31	13	50
	Dochody na jedną osobę	Do 1499 zł	36	26	28	11
Od 1500 zł do 1999 zł		32	21	27	20	114
Od 2000 zł do 2999 zł		47	28	14	11	175
Od 3000 zł do 3999 zł		41	27	18	14	143
4000 zł i więcej		55	29	10	6	185
Trudno powiedzieć		27	35	17	20	111
Odmowa odpowiedzi		33	32	21	14	183
Ocena własnych war. mater.	Złe	21	23	19	36	50
	Średnie	33	33	20	15	367
	Dobre	46	27	18	10	591
Udział w prakt. religijnych	Kilka razy w tygodniu	41	27	12	21	42
	Raz w tygodniu	42	27	17	14	342
	1–2 razy w miesiącu	29	40	21	9	138
	Kilka razy w roku	40	29	20	12	241
	W ogóle nie uczestniczy	43	25	18	13	235
Poglądy polityczne	Lewica	43	31	17	9	233
	Centrum	44	33	16	7	259
	Prawica	39	28	21	12	365
	Trudno powiedzieć	27	22	18	33	123

TABELA 21

		Wskaźnik sympatii		Liczba osób
		Średnia	Odchylenie standardowe	
Ogółem		8,17	6,41	1015
Płeć	Mężczyźni	8,10	6,11	477
	Kobiety	8,23	6,67	538
Wiek	18–24 lata	9,41	5,98	96
	25–34	8,85	6,59	157
	35–44	8,30	6,68	198
	45–54	7,96	6,22	166
	55–64	8,54	6,32	155
	65 lat i więcej	7,05	6,29	244
Miejsce zamieszkania	Wieś	6,82	6,15	418
	Miasto do 19 999	7,79	5,87	145
	20 000 – 99 999	8,43	6,36	198
	100 000 – 499 999	10,10	6,25	143
	500 000 i więcej mieszk.	10,82	6,92	112
Wykształcenie	Podstawowe / gimnazjalne	4,58	5,82	144
	Zasadnicze zawodowe	8,17	6,41	219
	Średnie	8,16	6,08	364
	Wyższe	9,97	6,36	289
Grupa społeczna i zawodowa	Kadra kier., spec. z wyższym wyksz.	11,15	6,46	151
	Średni personel, technicy	9,18	5,99	41
	Pracownicy adm.-biurowi	8,06	6,03	70
	Pracownicy usług	8,41	6,35	67
	Robotnicy wykwalifikowani	7,85	5,83	115
	Robotnicy niewykwalifik.	7,27	7,07	45
	Rolnicy	6,26	5,82	43
	Pracujący na własny rach.	7,34	6,40	42
	Bezrobotni	7,25	6,80	15
	Emeryci	7,18	6,17	280
	Renciści	6,27	6,92	35
	Uczniowie i studenci	11,57	4,82	44
	Zajmujący się domem i inni	6,68	6,79	65
	Pracuje w:	inst. państw., publicznej	9,90	6,24
spółce właścicieli prywatnych i państwa		8,03	6,43	118
sekt. pryw. poza rolnict.		8,75	6,39	277
prywatnym gosp. rolnym		6,63	6,42	50
Dochody na jedną osobę	Do 1499 zł	6,77	6,55	98
	Od 1500 zł do 1999 zł	6,57	6,05	114
	Od 2000 zł do 2999 zł	8,93	6,44	175
	Od 3000 zł do 3999 zł	8,09	5,97	145
	4000 zł i więcej	10,79	6,06	186
	Trudno powiedzieć	7,01	6,40	111
	Odmowa odpowiedzi	7,32	6,39	187
Ocena własnych war. mater.	Złe	6,01	5,89	50
	Średnie	6,98	6,10	370
	Dobre	9,09	6,48	595
Udział w prakt. religijnych	Kilka razy w tygodniu	7,28	6,68	42
	Raz w tygodniu	8,14	6,49	344
	1–2 razy w miesiącu	6,37	5,39	140
	Kilka razy w roku	7,96	6,31	241
	W ogóle nie uczestniczy	9,58	6,47	235
Poglądy polityczne	Lewica	9,17	6,25	234
	Centrum	8,81	6,87	259
	Prawica	7,88	5,82	367
	Trudno powiedzieć	5,54	6,40	123

TABELA 22

		Wskaźnik niechęci		Liczba osób
		Średnia	Odchylenie standardowe	
Ogółem		4,84	4,37	1015
Płeć	Mężczyźni	5,35	4,40	477
	Kobiety	4,39	4,30	538
Wiek	18–24 lata	4,46	3,48	96
	25–34	4,45	4,01	157
	35–44	4,94	4,74	198
	45–54	5,42	4,72	166
	55–64	4,96	4,33	155
	65 lat i więcej	4,69	4,38	244
Miejsce zamieszkania	Wieś	5,51	4,77	418
	Miasto do 19 999	5,03	4,30	145
	20 000 – 99 999	4,28	3,93	198
	100 000 – 499 999	4,39	3,90	143
	500 000 i więcej mieszk.	3,64	3,81	112
Wykształcenie	Podstawowe / gimnazjalne	5,08	5,16	144
	Zasadnicze zawodowe	4,97	4,56	219
	Średnie	5,23	4,35	364
	Wyższe	4,13	3,71	289
Grupa społeczna i zawodowa	Kadra kier., spec. z wyższym wyksz.	3,95	3,82	151
	Średni personel, technicy	4,58	3,83	41
	Pracownicy adm.-biurowi	4,12	3,11	70
	Pracownicy usług	4,91	4,05	67
	Robotnicy wykwalifikowani	5,35	4,25	115
	Robotnicy niewykwalifik.	4,53	4,81	45
	Rolnicy	6,93	5,52	43
	Pracujący na własny rach.	4,95	4,40	42
	Bezrobotni	5,09	4,71	15
	Emeryci	4,64	4,22	280
	Renciści	6,41	6,72	35
	Uczniowie i studenci	4,26	3,08	44
	Zajmujący się domem i inni	5,98	5,41	65
	Pracuje w:	inst. państw., publicznej	4,13	3,82
spółce właścicieli prywatnych i państwa		5,00	4,14	118
sekt. pryw. poza rolnict.		4,63	4,06	277
prywatnym gosp. rolnym		6,28	5,47	50
Dochody na jedną osobę	Do 1499 zł	6,11	5,08	98
	Od 1500 zł do 1999 zł	6,10	5,17	114
	Od 2000 zł do 2999 zł	4,76	4,17	175
	Od 3000 zł do 3999 zł	4,63	3,99	145
	4000 zł i więcej	3,83	3,28	186
	Trudno powiedzieć	4,57	4,40	111
	Odmowa odpowiedzi	4,81	4,59	187
Ocena własnych war. mater.	Złe	5,31	4,10	50
	Średnie	4,93	4,43	370
	Dobre	4,74	4,36	595
Udział w prakt. religijnych	Kilka razy w tygodniu	4,58	4,22	42
	Raz w tygodniu	4,93	4,65	344
	1–2 razy w miesiącu	5,31	4,40	140
	Kilka razy w roku	4,83	4,41	241
	W ogóle nie uczestniczy	4,59	3,80	235
Poglądy polityczne	Lewica	4,71	3,97	234
	Centrum	4,33	4,40	259
	Prawica	5,67	4,45	367
	Trudno powiedzieć	4,01	4,44	123