

Stosunek do rządu w marcu

Znak jakości przyznany CBOS przez
Organizację Firm Badania Opinii i Rynku na rok 2023



Fundacja Centrum Badania Opinii Społecznej
ul. Świętojerska 5/7, 00-236 Warszawa
e-mail: sekretariat@cbos.pl; info@cbos.pl
<http://www.cbos.pl>
(48 22) 629 35 69

Po poprawie z poprzedniego miesiąca w marcu notowania rządu wyraźnie się pogorszyły, co pokazują odpowiedzi na każde z pytań, które zadajemy na ten temat¹. Opinie negatywne o rządzie oraz wynikach jego działalności zaczęły nieco przeważać nad pozytywnymi, umocnił się też jeszcze krytycyzm w stosunku do premiera Donalda Tuska.

POPARCIE DLA RZĄDU

W marcu odsetek zwolenników rządu spadł o 4 punkty procentowe (z 41% do 37%), osiągając najniższą wartość od początku jego działalności. O 4 punkty wzrósł z kolei udział jego przeciwników (z 34% do 38%), co sprawia, że rząd ma obecnie nieco więcej przeciwników niż zwolenników.

TABELA 1

Stosunek do rządu	Wskazania respondentów według terminów badań													
	2023											2024		
	I	II	III	IV	V	VI	VII	VIII	IX	X	XI	I	II	III
	w procentach													
Zwolennicy	29	34	34	30	30	30	30	34	32	33	32	39	41	37
Przeciwnicy	44	41	42	42	46	47	47	37	42	44	44	39	34	38
Obojętni	24	23	21	24	21	21	20	25	23	19	21	19	22	22
Trudno powiedzieć	3	2	3	4	3	2	2	4	3	4	3	3	3	3

Do listopada 2023 roku pytaliśmy o rząd Mateusza Morawieckiego, od stycznia 2024 roku pytamy o rząd Donalda Tuska

¹ Badanie „Aktualne problemy i wydarzenia” (407) przeprowadzono w ramach procedury mixed-mode na reprezentatywnej imiennej próbie pełnoletnich mieszkańców Polski, wylosowanej z rejestru PESEL.

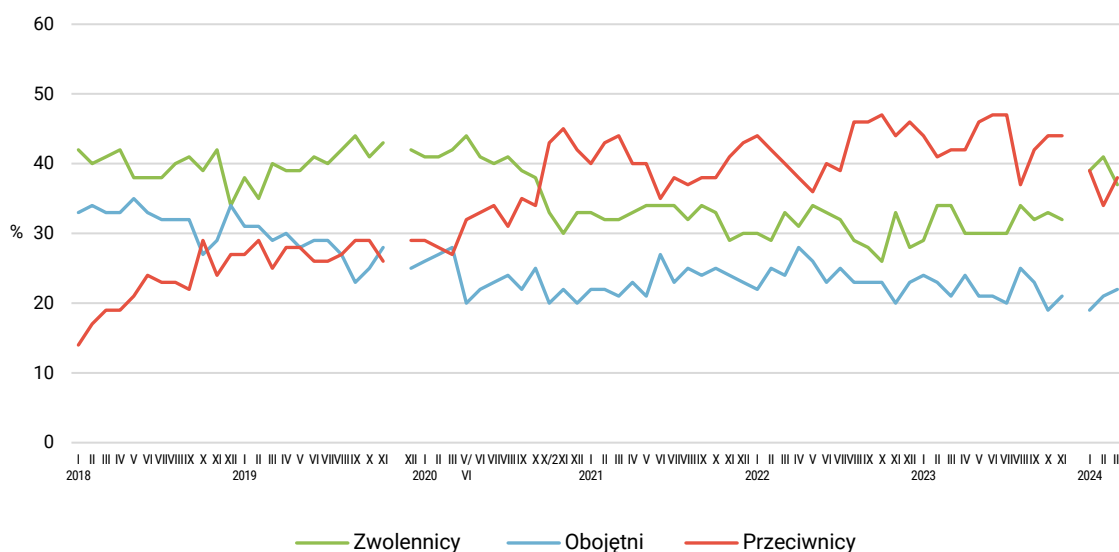
Każdy respondent wybierał samodzielnie jedną z metod:

- wywiad bezpośredni z udziałem ankietera (metoda CAPI),
- wywiad telefoniczny po skontaktowaniu się z ankieterem CBOS (CATI) – dane kontaktowe respondent otrzymywał w liście zapowiednim od CBOS,
- samodzielne wypełnienie ankiety internetowej (CAWI), do której dostęp był możliwy na podstawie loginu i hasła przekazanego respondentowi w liście zapowiednim od CBOS.

We wszystkich trzech przypadkach ankieta miała taki sam zestaw pytań oraz strukturę. Badanie zrealizowano w dniach od 7 do 17 marca 2024 roku na próbie liczącej 1089 osoby (w tym: 60,8% metodą CAPI, 24,3% – CATI i 14,9% – CAWI).

CBOS realizuje badania statutowe w ramach opisanej wyżej procedury od maja 2020 roku, w każdym przypadku podając proporcję wywiadów bezpośrednich, telefonicznych i internetowych.

RYS. 1. Stosunek do rządu



Od stycznia 2018 do listopada 2019 roku wskazania dotyczyły pierwszego rządu Mateusza Morawieckiego, od grudnia 2019 do listopada 2023 roku dotyczyły drugiego rządu Mateusza Morawieckiego, od stycznia 2024 roku wskazania dotyczą rządu Donalda Tuska. Pominięto odpowiedzi „Trudno powiedzieć”

Obserwujemy wyraźne zależności między stosunkiem badanych do rządu a poziomem ich dochodów, wykształcenia, wielkością miejsca zamieszkania, częstotliwością uczestnictwa w praktykach religijnych, a także ogólną orientacją polityczną. Do jego zwolenników należą ponadprzeciętnie często osoby lepiej sytuowane (58% wśród badanych o najwyższych dochodach *per capita*), lepiej wykształcone (55% wśród osób z wykształceniem wyższym), żyjące w większych miejscowościach (61% w największych miastach), rzadziej praktykujące religijnie (54% wśród niepraktykujących) oraz wyznające poglądy lewicowe (73% wobec 42% wśród badanych o poglądach centrowych i 17% – prawicowych). Wśród przeciwników rządu obserwujemy dokładnie odwrotne zależności: częściej natrafiamy w tej grupie na badanych gorzej sytuowanych, słabiej wykształconych, żyjących w mniejszych miejscowościach, częściej praktykujących religijnie i wyznających poglądy prawicowe.

Jeśli przyjrzymy się grupom społeczno-zawodowym, okaże się, że zwolenników rządu można spotkać ponadprzeciętnie często wśród kadry kierowniczej i specjalistów z wyższym wykształceniem (57%), pracujących na własny rachunek (55%) oraz pracowników administracyjno-biurowych (52%). Z kolei wśród przeciwników rządu przodują zwłaszcza rolnicy (61%), co ma niewątpliwie związek z trwającymi protestami tej grupy zawodowej – zob. tabelę aneksową 1.

Istotne różnice w stosunku do rządu obserwujemy również pomiędzy elektoratami. Najwyższym poparciem rząd cieszy się wśród wyborców dominującej w obozie rządzącym Koalicji Obywatelskiej (86%), a znacząco mniejszym w elektoracie dwóch pozostałych sił tworzących rząd – Lewicy (64%) oraz Trzeciej Drogi (55%). Przeciwnicy rządu dominują natomiast wyraźnie wśród sympatyków ugrupowań opozycyjnych – Prawa i Sprawiedliwości (84%) oraz Konfederacji Wolność i Niepodległość (74%).

TABELA 2

Potencjalne elektoraty*	Stosunek do rządu			
	Zwolennicy	Przeciwnicy	Obojętni	Trudno powiedzieć
	w procentach			
Koalicja Obywatelska	86	2	11	1
Lewica	64	11	20	5
Trzecia Droga	55	10	32	3
Konfederacja WiN	7	74	19	0
Prawo i Sprawiedliwość	5	84	10	1

* Określone na podstawie deklaracji poparcia danego ugrupowania w hipotetycznych wyborach parlamentarnych

OCENY WYNIKÓW DZIAŁALNOŚCI RZĄDU

Gorzej postrzegane są również dotychczasowe wyniki działalności trzeciego rządu Donalda Tuska. Oceny pozytywne spadły o 4 punkty (z 45% do 41%), a negatywne wzrosły o 2 (z 41% do 43%), co oznacza, że głosy krytyczne ponownie przeważały nad głosami przychylnymi – podobnie było w styczniu, tuż po zaprzysiężeniu rządu.

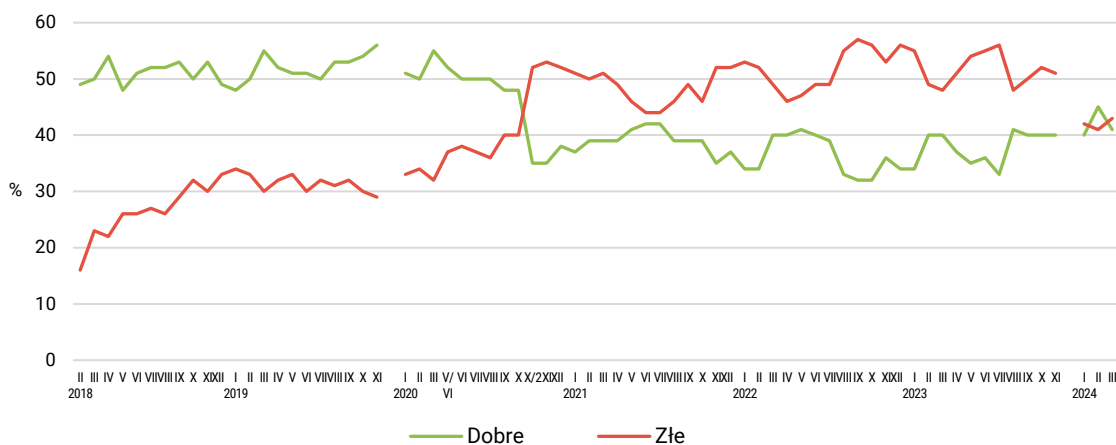
TABELA 3

Jak by Pan(i) ocenił(a) wyniki działalności rządu premiera Donalda Tuska od czasu objęcia przezeń władzy?	Wskazania respondentów według terminów badań													
	2023											2024		
	I	II	III	IV	V	VI	VII	VIII	IX	X	XI	I	II	III
	w procentach													
Dobrze	34	40	40	37	35	36	33	41	40	40	40	40	45	41
Źle	55	49	48	51	54	55	56	48	50	52	51	42	41	43
Trudno powiedzieć	11	10	12	12	11	9	11	11	9	8	9	18	14	16

Do listopada 2023 roku pytaliśmy o rząd Mateusza Morawieckiego, od stycznia 2024 roku pytamy o rząd Donalda Tuska

CBOS

RYS. 2. Oceny wyników działalności rządu



Od stycznia 2018 do listopada 2019 roku wskazania dotyczyły pierwszego rządu Mateusza Morawieckiego, od grudnia 2019 do listopada 2023 roku dotyczyły drugiego rządu Mateusza Morawieckiego, od stycznia 2024 roku wskazania dotyczą rządu Donalda Tuska. Pominięto odpowiedzi „Trudno powiedzieć”

Obserwujemy tutaj bardzo podobne zależności socjodemograficzne, jak w przypadku ogólnego stosunku do rządu. Dotychczasowe wyniki działalności rządu dobrze oceniają zwłaszcza osoby lepiej sytuowane, lepiej wykształcone, mieszkające w większych miejscowościach, rzadziej praktykujące religijnie oraz posiadające lewicowe poglądy. W przypadku osób źle oceniających działania rządu odnotowujemy znów odwrotne zależności: są to częściej badani gorzej sytuowani, słabiej wykształceni, mieszkający w mniejszych miejscowościach, częściej praktykujący religijnie oraz wyznający prawicowe poglądy. Jeśli chodzi o grupy społeczno-zawodowe, to wyniki działalności rządu pozytywnie ocenia ponownie zwłaszcza kadra kierownicza i specjaliści z wyższym wykształceniem (60%), pracujący na własny rachunek (63%) oraz pracownicy administracyjno-biurowi (57%). Z kolei negatywnie oceniają je wyjątkowo często rolnicy (66%), a także robotnicy niewykwalifikowani (64%), choć warto podkreślić, że liczebność tej ostatniej grupy w naszej próbie była niewielka – zob. tabelę aneksową 2.

Takie same zależności obserwujemy także w podziale na elektoraty: wyniki działalności trzeciego rządu Donalda Tuska w zdecydowanej większości pozytywnie oceniają zwolennicy Koalicji Obywatelskiej, a także większość wyborców Lewicy i Trzeciej Drogi. Krytycznie odnosi się do nich z kolei wyraźna większość wyborców Prawa i Sprawiedliwości oraz Konfederacji Wolność i Niepodległość.

TABELA 4

Potencjalne elektoraty*	Jak by Pan(i) ocenił(a) wyniki działalności rządu premiera Donalda Tuska od czasu objęcia przezeń władzy?		
	Dobrze	Źle	Trudno powiedzieć
	w procentach		
Koalicja Obywatelska	88	4	8
Lewica	75	16	9
Trzecia Droga	68	14	18
Konfederacja WiN	17	73	10
Prawo i Sprawiedliwość	8	81	11

* Określone na podstawie deklaracji poparcia danego ugrupowania w ewentualnych wyborach parlamentarnych

OPINIE O POLITYCE GOSPODARCZEJ RZĄDU

Pogorszyły się też opinie o polityce gospodarczej rządu. Odsetek badanych uważających, że stwarza ona szanse na poprawę sytuacji gospodarczej, spadł aż o 6 punktów (z 49% do 43%), a udział głosów pesymistycznych wzrósł o 4 punkty (z 39% do 43%).

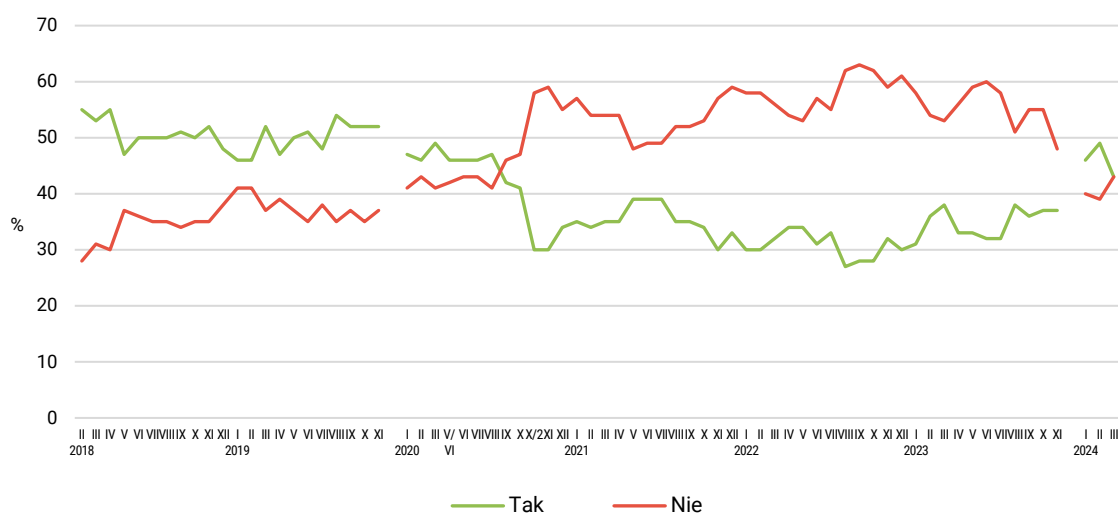
TABELA 5

Czy, Pana(i) zdaniem, polityka obecnego rządu stwarza szanse poprawy sytuacji gospodarczej?	Wskazania respondentów według terminów badań													
	2023											2024		
	I	II	III	IV	V	VI	VII	VIII	IX	X	XI	I	II	III
	w procentach													
Tak	31	36	38	33	33	32	32	38	36	37	37	46	49	43
Nie	58	54	53	56	59	60	58	51	55	55	48	40	39	43
Trudno powiedzieć	11	10	10	11	8	8	9	11	10	8	15	14	12	14

Do listopada 2023 roku pytaliśmy o rząd Mateusza Morawieckiego, od stycznia 2024 roku pytamy o rząd Donalda Tuska

CBOS

RYS. 3. Czy, Pana(i) zdaniem, polityka obecnego rządu stwarza szanse poprawy sytuacji gospodarczej?



Od stycznia 2018 do listopada 2019 roku wskazania dotyczyły pierwszego rządu Mateusza Morawieckiego, od grudnia 2019 do listopada 2023 roku dotyczyły drugiego rządu Mateusza Morawieckiego, od stycznia 2024 roku wskazania dotyczą rządu Donalda Tuska. Pominięto odpowiedzi „Trudno powiedzieć”

Oceny polityki gospodarczej rządu są zależne od tych samych zmiennych socjodemograficznych co oceny wyników jego działalności czy ogólny stosunek do rządu. Na pozytywne oceny natrafiamy więc ponadprzeciętnie często wśród osób lepiej sytuowanych, wyżej wykształconych, mieszkających w większych miejscowościach, rzadziej uczestniczących w praktykach religijnych oraz wyznających poglądy lewicowe. Negatywne opinie są z kolei szczególnie częste wśród badanych gorzej sytuowanych, słabiej wykształconych, mieszkających w mniejszych miejscowościach, częściej praktykujących religijnie oraz wyznających poglądy prawicowe. Wśród grup społeczno-zawodowych szczególnie częstym poparciem dla polityki gospodarczej rządu wyróżniają się ponownie: kadra kierownicza i specjaliści z wyższym wykształceniem, pracujący na własny rachunek oraz pracownicy administracyjno-biurowi. Z kolei szczególnie często krytyczni są rolnicy – zob. tabelę aneksową 3.

Na te same zależności natrafiamy również w elektoratach. O tym, że polityka obecnego rządu stwarza szanse poprawy sytuacji gospodarczej, przekonani są zwłaszcza wyborcy KO, Lewicy oraz Trzeciej Drogi. Przeciwnego zdania jest za to większość wyborców PiS oraz Konfederacji WiN.

TABELA 6

Potencjalne elektoraty*	Czy, Pana(i) zdaniem, polityka obecnego rządu stwarza szanse poprawy sytuacji gospodarczej?		
	Tak	Nie	Trudno powiedzieć
	w procentach		
Koalicja Obywatelska	88	6	6
Lewica	81	16	3
Trzecia Droga	72	15	13
Konfederacja WiN	20	76	4
Prawo i Sprawiedliwość	11	78	11

* Określone na podstawie deklaracji poparcia danego ugrupowania w ewentualnych wyborach parlamentarnych

ZADOWOLENIE Z PREMIERA

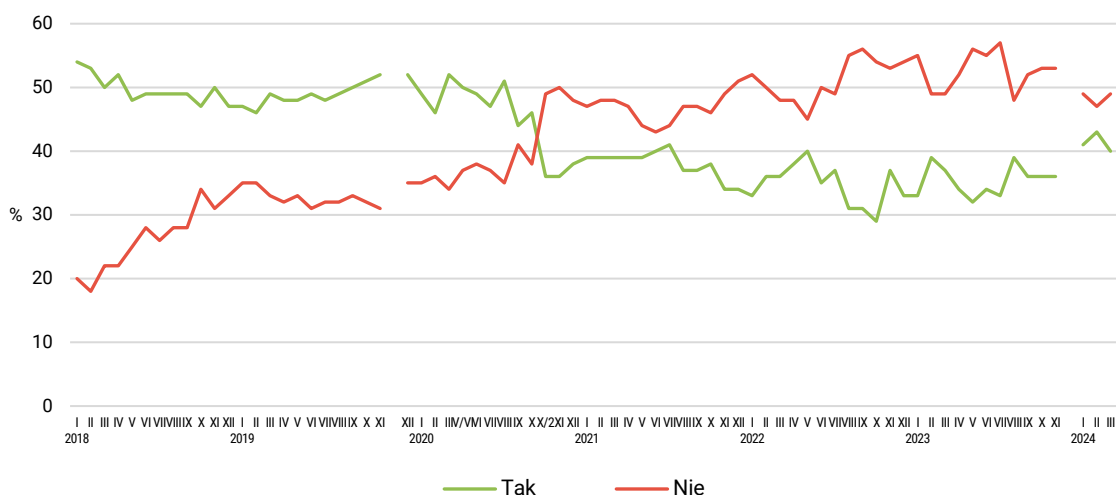
Spółeczny odbiór premiera od początku działalności tego rządu był w przeważającej mierze negatywny, a obecnie jeszcze trochę się pogorszył. Odsetek badanych niezadowolonych z tego, że Donald Tusk stoi na czele rządu, wzrósł o 2 punkty (z 47% do 49%), a udział zadowolonych spadł o 3 punkty (z 43% do 40%).

TABELA 7

Czy jest Pan(i) zadowolony(a) z tego, że na czele rządu stoi Donald Tusk?	Wskazania respondentów według terminów badań													
	2023											2024		
	I	II	III	IV	V	VI	VII	VIII	IX	X	XI	I	II	III
w procentach														
Tak	33	39	37	34	32	34	33	39	36	36	36	41	43	40
Nie	55	49	49	52	56	55	57	48	52	53	53	49	47	49
Trudno powiedzieć	13	12	14	14	13	11	11	13	12	11	11	10	10	11

Do listopada 2023 roku pytaliśmy o rząd Mateusza Morawieckiego, od stycznia 2024 roku pytamy o rząd Donalda Tuska

RYS. 4. Czy jest Pan(i) zadowolony(a) z tego, że na czele rządu stoi Donald Tusk?



Od stycznia 2018 do listopada 2019 roku wskazania dotyczyły pierwszego rządu Mateusza Morawieckiego, od grudnia 2019 do listopada 2023 roku dotyczyły drugiego rządu Mateusza Morawieckiego, od stycznia 2024 roku wskazania dotyczą rządu Donalda Tuska. Pominęto odpowiedzi „Trudno powiedzieć”

Znajdujemy tutaj takie same zależności socjodemograficzne, jak w przypadku odpowiedzi na wszystkie poprzednie omawiane w tym komunikacie pytania. Z faktu, że na czele rządu stoi Donald Tusk, są więc częściej zadowoleni badani lepiej sytuowani, wyżej wykształceni, mieszkający w większych miejscowościach, rzadziej praktykujący religijnie i wyznający poglądy lewicowe. Na niezadowolonych trafiamy z kolei częściej wśród osób o niższych dochodach *per capita* i o niższym wykształceniu, mieszkających w mniejszych miejscowościach, częściej praktykujących oraz wyznających poglądy prawicowe. Jeśli chodzi o grupy społeczno-zawodowe, to zadowolonych spotykamy zwłaszcza wśród kadry kierowniczej i specjalistów z wyższym wykształceniem, pracujących na własny rachunek oraz pracowników usług. Z kolei niezadowoleni pojawiają się szczególnie często wśród rolników, robotników niewykwalifikowanych oraz rencistów – zob. tabelę aneksową 4.

Te same zależności odnotowujemy również w przypadku elektoratów – z Donalda Tuska w roli premiera zadowoleni są w przeważającej mierze wyborcy KO, Lewicy i Trzeciej Drogi, a niezadowoleni wyborcy PiS i Konfederacji WiN.

TABELA 8

Potencjalne elektoraty*	Czy jest Pan(i) zadowolony(a) z tego, że na czele rządu stoi Donald Tusk?		
	Tak	Nie	Trudno powiedzieć
	w procentach		
Koalicja Obywatelska	91	5	4
Lewica	70	17	13
Trzecia Droga	62	26	12
Konfederacja WiN	12	77	11
Prawo i Sprawiedliwość	4	94	2

* Określone na podstawie deklaracji poparcia danego ugrupowania w ewentualnych wyborach parlamentarnych

W marcu notowania rządu wyraźnie się pogorszyły, na co wpłynęły zapewne trwające wciąż protesty rolników cieszące się dużym poparciem społecznym², ale i szeroko komentowana opieszałość koalicji rządzącej w rozpoczęciu prac nad zmianą przepisów dotyczących aborcji. Spadło zarówno ogólne poparcie dla rządu, jak i odsetek pozytywnych ocen wyników jego działalności, jego polityki gospodarczej czy samego Donalda Tuska w roli premiera. Spadki te sprawiły, że negatywne oceny zaczęły przeważać w przypadku każdej z tych kwestii z wyjątkiem polityki gospodarczej – tutaj oceny krytyczne zrównały się z przychylnymi.

Rząd jest najlepiej postrzegany przez badanych lepiej sytuowanych, o wyższym wykształceniu, mieszkających w większych miejscowościach, rzadziej praktykujących religijnie i wyznających poglądy lewicowe. Z kolei krytyczni wobec niego są zwłaszcza badani o niższych dochodach, słabiej wykształceni, żyjący w mniejszych miejscowościach, częściej praktykujący religijnie oraz wyznający poglądy prawicowe.

Opracował

Jonathan Scovil

² CBOS Flash „Co Polacy sądzą o protestach rolników?”, marzec 2024 (oprac. J. Scovil).

TABELA 1

		Jak określił(a)by Pan(i) swój stosunek do rządu Donalda Tuska? Czy jest Pan(i) jego:				Liczba osób
		zwolennikiem	przeciwnikiem	Czy też Pan(i) stosunek do obecnego rządu jest obojętny	Trudno powiedzieć	
		%	%	%	%	
Ogółem		37	38	22	3	1074
Płeć	Mężczyźni	35	44	19	3	510
	Kobiety	38	33	25	4	563
Wiek	18–24 lata	26	35	37	2	99
	25–34	35	32	27	6	164
	35–44	38	34	24	4	207
	45–54	43	40	15	2	177
	55–64	39	35	24	2	165
	65 lat i więcej	35	47	15	4	261
Miejsce zamieszkania	Wieś	26	45	26	3	440
	Miasto do 19 999	27	44	25	4	156
	20 000 – 99 999	46	32	21	1	209
	100 000 – 499 999	47	27	21	6	153
	500 000 i więcej mieszk.	61	28	10	2	116
Wykształcenie	Podstawowe / gimnazjalne	15	51	25	8	152
	Zasadnicze zawodowe	25	49	24	3	228
	Średnie	37	37	24	2	378
	Wyższe	55	25	17	3	315
Grupa społeczna i zawodowa	Kadra kier., spec. z wyższym wyksz.	57	24	17	2	125
	Średni personel, technicy	35	39	27		49
	Pracownicy adm.-biurowi	52	21	22	5	87
	Pracownicy usług	41	29	27	3	84
	Robotnicy wykwalifikowani	20	47	28	5	128
	Robotnicy niewykwalifik.	18	47	32	3	29
	Rolnicy	20	61	16	3	45
	Pracujący na własny rach.	55	25	17	3	60
	Bezrobotni	22	31	42	5	17
	Emeryci	32	46	19	3	294
	Renciści	36	43	17	4	44
	Uczniowie i studenci	36	31	30	3	57
	Zajmujący się domem i inni	31	42	21	6	54
Pracuje w:	inst. państw., publicznej	38	28	31	3	139
	spółce właścicieli prywatnych i państwa	46	33	19	2	121
	sekt. pryw. poza rolnict.	41	33	22	4	296
	prywatnym gosp. rolnym	22	60	15	3	47
Dochody na jedną osobę	Do 1499 zł	20	47	32	1	95
	Od 1500 zł do 1999 zł	23	51	22	3	114
	Od 2000 zł do 2999 zł	34	36	27	3	192
	Od 3000 zł do 3999 zł	52	30	17	2	151
	4000 zł i więcej	58	28	13	1	185
	Trudno powiedzieć	22	46	28	4	130
	Odmowa odpowiedzi	33	38	22	7	207
Ocena własnych war. mater.	Złe	18	53	25	4	53
	Średnie	30	40	26	5	407
	Dobre	43	36	19	2	614
Udział w prakt. religijnych	Kilka razy w tygodniu	18	66	10	5	49
	Raz w tygodniu	24	50	22	4	334
	1–2 razy w miesiącu	31	39	27	3	180
	Kilka razy w roku	44	34	21	2	256
	W ogóle nie uczestniczy	54	20	24	3	239
Poglądy polityczne	Lewica	73	8	16	3	231
	Centrum	42	23	33	2	278
	Prawica	17	71	11	2	407
	Trudno powiedzieć	22	26	43	10	136

TABELA 2

		Jak by Pan(i) ocenił(a) wyniki działalności rządu premiera Donalda Tuska od czasu objęcia przezeń władzy?			Liczba osób
		Dobrze	Źle	Trudno powiedzieć	
		%	%	%	
Ogółem		41	43	16	1070
Płeć	Mężczyźni	40	48	12	509
	Kobiety	42	38	20	562
Wiek	18–24 lata	34	47	19	98
	25–34	44	38	18	163
	35–44	40	38	21	208
	45–54	43	44	13	177
	55–64	44	41	15	164
	65 lat i więcej	37	49	14	261
Miejsce zamieszkania	Wieś	31	53	16	442
	Miasto do 19 999	34	46	20	155
	20 000 – 99 999	48	40	13	207
	100 000 – 499 999	52	32	16	150
	500 000 i więcej mieszk.	59	23	18	116
Wykształcenie	Podstawowe / gimnazjalne	21	60	20	152
	Zasadnicze zawodowe	29	56	14	227
	Średnie	42	41	17	379
	Wyższe	57	28	15	313
Grupa społeczna i zawodowa	Kadra kier., spec. z wyższym wyksz.	60	24	16	122
	Średni personel, technicy	28	46	27	48
	Pracownicy adm.-biurowi	57	26	17	87
	Pracownicy usług	52	37	11	84
	Robotnicy wykwalifikowani	27	52	21	128
	Robotnicy niewykwalifik.	28	64	8	29
	Rolnicy	23	66	11	46
	Pracujący na własny rach.	63	31	6	60
	Bezrobotni	36	44	20	17
	Emeryci	37	48	15	294
	Renciści	38	46	15	44
	Uczniowie i studenci	35	43	22	57
	Zajmujący się domem i inni	27	47	26	54
	Pracuje w:	inst. państw., publicznej	36	36	28
spółce właścicieli prywatnych i państwa		48	39	13	121
sekt. pryw. poza rolnict.		50	37	13	293
prywatnym gosp. rolnym		25	66	9	48
Dochody na jedną osobę	Do 1499 zł	34	47	19	96
	Od 1500 zł do 1999 zł	30	54	16	115
	Od 2000 zł do 2999 zł	42	43	15	192
	Od 3000 zł do 3999 zł	52	31	17	151
	4000 zł i więcej	62	29	10	182
	Trudno powiedzieć	24	58	19	128
Ocena własnych war. mater.	Odmowa odpowiedzi	32	48	21	206
	Źle	23	65	12	53
	Średnie	35	45	20	406
Udział w prakt. religijnych	Dobre	46	40	14	612
	Kilka razy w tygodniu	18	67	15	49
	Raz w tygodniu	27	57	15	335
	1–2 razy w miesiącu	39	45	16	180
	Kilka razy w roku	48	37	16	255
Poglądy polityczne	W ogóle nie uczestniczy	58	24	18	236
	Lewica	76	11	13	230
	Centrum	50	32	18	277
	Prawica	19	72	9	406
	Trudno powiedzieć	27	37	36	137

TABELA 3

		Czy, Pana(i) zdaniem, polityka obecnego rządu stwarza szansę poprawy sytuacji gospodarczej?			Liczba osób
		Tak	Nie	Trudno powiedzieć	
		%	%	%	
Ogółem		43	43	14	1080
Płeć	Mężczyźni	43	48	9	512
	Kobiety	44	38	18	568
Wiek	18–24 lata	44	46	9	101
	25–34	46	39	14	166
	35–44	46	41	13	210
	45–54	45	41	14	178
	55–64	46	40	14	164
	65 lat i więcej	37	47	16	261
Miejsce zamieszkania	Wieś	34	50	16	446
	Miasto do 19 999	36	51	13	155
	20 000 – 99 999	50	37	12	211
	100 000 – 499 999	54	30	16	153
	500 000 i więcej mieszk.	61	31	8	116
Wykształcenie	Podstawowe / gimnazjalne	24	56	20	152
	Zasadnicze zawodowe	33	51	15	228
	Średnie	45	43	12	383
	Wyższe	57	30	13	317
Grupa społeczna i zawodowa	Kadra kier., spec. z wyższym wyksz.	59	30	11	126
	Średni personel, technicy	42	45	13	49
	Pracownicy adm.-biurowi	52	28	20	88
	Pracownicy usług	50	35	15	84
	Robotnicy wykwalifikowani	35	53	12	128
	Robotnicy niewykwalifik.	42	49	9	29
	Rolnicy	24	61	15	46
	Pracujący na własny rach.	63	30	7	60
	Bezrobotni	50	33	17	17
	Emeryci	37	48	16	294
	Renciści	38	41	21	44
	Uczniowie i studenci	46	45	9	59
	Zajmujący się domem i inni	39	49	12	55
	Pracuje w:	inst. państw., publicznej	43	40	18
spółce właścicieli prywatnych i państwa		50	39	11	123
sekt. pryw. poza rolnict.		52	35	12	297
prywatnym gosp. rolnym		26	60	14	48
Dochody na jedną osobę	Do 1499 zł	37	45	18	96
	Od 1500 zł do 1999 zł	34	54	12	115
	Od 2000 zł do 2999 zł	43	44	13	193
	Od 3000 zł do 3999 zł	55	32	13	152
	4000 zł i więcej	60	29	11	187
	Trudno powiedzieć	30	53	17	129
	Odmowa odpowiedzi	36	48	16	209
Ocena własnych war. mater.	Złe	22	67	11	53
	Średnie	35	45	20	409
	Dobre	51	39	10	619
Udział w prakt. religijnych	Kilka razy w tygodniu	18	66	16	49
	Raz w tygodniu	30	55	15	338
	1–2 razy w miesiącu	41	45	14	181
	Kilka razy w roku	54	36	10	259
	W ogóle nie uczestniczy	59	27	14	239
	Poglądy polityczne	Lewica	77	12	10
Centrum	54	30	16	278	
Prawica	21	71	8	407	
Trudno powiedzieć	30	39	31	139	

TABELA 4

		Czy jest Pan(i) zadowolony(a) z tego, że na czele rządu stoi Donald Tusk?			Liczba osób
		Tak	Nie	Trudno powiedzieć	
		%	%	%	
Ogółem		40	49	11	1070
Płeć	Mężczyźni	37	54	9	508
	Kobiety	42	45	13	562
Wiek	18–24 lata	36	47	18	100
	25–34	43	44	13	162
	35–44	43	46	11	206
	45–54	42	49	9	176
	55–64	38	48	14	165
	65 lat i więcej	35	56	9	261
Miejsce zamieszkania	Wieś	29	58	13	442
	Miasto do 19 999	28	57	15	154
	20 000 – 99 999	49	44	7	208
	100 000 – 499 999	56	34	10	150
	500 000 i więcej mieszk.	59	33	8	116
Wysztalcenie	Podstawowe / gimnazjalne	19	64	17	152
	Zasadnicze zawodowe	29	62	9	227
	Średnie	41	49	11	377
	Wyższe	56	33	11	314
Grupa społeczna i zawodowa	Kadra kier., spec. z wyższym wyksz.	60	32	8	124
	Średni personel, technicy	36	56	8	47
	Pracownicy adm.-biurowi	48	33	20	87
	Pracownicy usług	53	41	6	84
	Robotnicy wykwalifikowani	28	58	14	127
	Robotnicy niewykwalifik.	24	67	8	29
	Rolnicy	25	66	9	45
	Pracujący na własny rach.	60	34	7	60
	Bezrobotni	39	40	20	17
	Emeryci	34	56	10	294
	Renciści	30	60	11	44
	Uczniowie i studenci	36	43	21	58
	Zajmujący się domem i inni	31	57	12	54
Pracuje w:	inst. państw., publicznej	41	45	14	136
	spółce właścicieli prywatnych i państwa	46	42	12	122
	sekt. prywat. poza rolnict.	48	42	10	295
	prywatnym gosp. rolnym	25	67	9	46
Dochody na jedną osobę	Do 1499 zł	30	54	16	96
	Od 1500 zł do 1999 zł	27	66	7	115
	Od 2000 zł do 2999 zł	37	52	11	192
	Od 3000 zł do 3999 zł	52	39	9	152
	4000 zł i więcej	59	34	7	186
	Trudno powiedzieć	27	60	13	126
Ocena własnych war. mater.	Odmowa odpowiedzi	34	49	16	204
	Złe	23	71	6	53
	Średnie	33	54	13	405
Udział w prakt. religijnych	Dobre	45	44	11	612
	Kilka razy w tygodniu	14	78	8	49
	Raz w tygodniu	25	65	10	335
	1–2 razy w miesiącu	35	52	12	178
	Kilka razy w roku	48	42	11	255
Poglądy polityczne	W ogóle nie uczestniczy	59	27	13	239
	Lewica	75	14	11	232
	Centrum	48	37	14	276
	Prawica	18	77	5	405
	Trudno powiedzieć	24	52	24	134