

Nastroje społeczne w marcu

Znak jakości przyznany CBOS przez
Organizację Firm Badania Opinii i Rynku na rok 2023



Fundacja Centrum Badania Opinii Społecznej
ul. Świętojerska 5/7, 00-236 Warszawa
e-mail: sekretariat@cbos.pl; info@cbos.pl
<http://www.cbos.pl>
(48 22) 629 35 69

SPIS TREŚCI

Rozwój ogólnej sytuacji w kraju	1
Oceny	1
Przewidywania	3
Sytuacja polityczna	4
Oceny	4
Przewidywania	6
Sytuacja gospodarcza	7
Oceny	7
Przewidywania	8
Sytuacja własna badanych i materialne warunki życia	9
Oceny	9
Przewidywania	11

W ciągu ostatniego miesiąca wzrosło niezadowolenie z kierunku zmian dokonujących się w kraju¹. W stosunku do lutego odnotowujemy również spadek optymizmu w prognozach na najbliższy rok. Największe spadki dotyczą przewidywań odnoszących się do ogólnej sytuacji w kraju oraz sytuacji politycznej.

ROZWÓJ OGÓLNEJ SYTUACJI W KRAJU

Oceny

W stosunku do lutego ubyło zadowolonych z kierunku zmian dokonujących się w Polsce (z 38% do 34%), a przybyło niezadowolonych (z 40% do 46%). Jednocześnie minimalnie zmniejszył się odsetek badanych niemających sprecyzowanego zdania na ten temat (o 2 punkty procentowe, do 20%).

TABELA 1

Czy, ogólnie rzecz biorąc, sytuacja w naszym kraju zmierza w dobrym czy też w złym kierunku?	Wskazania respondentów według terminów badań													
	2023												2024	
	II	III	IV	V	VI	VII	VIII	IX	X	XI	XII	I	II	III
	w procentach													
W dobrym	29	30	28	27	27	28	34	35	33	38	40	38	38	34
W złym	55	54	56	58	57	55	48	51	51	38	37	42	40	46
Trudno powiedzieć	16	16	16	15	15	17	18	14	16	24	23	20	22	20

¹ Badanie „Aktualne problemy i wydarzenia” (407) przeprowadzono w ramach procedury mixed-mode na reprezentatywnej imiennej próbie pełnoletnich mieszkańców Polski, wylosowanej z rejestru PESEL.

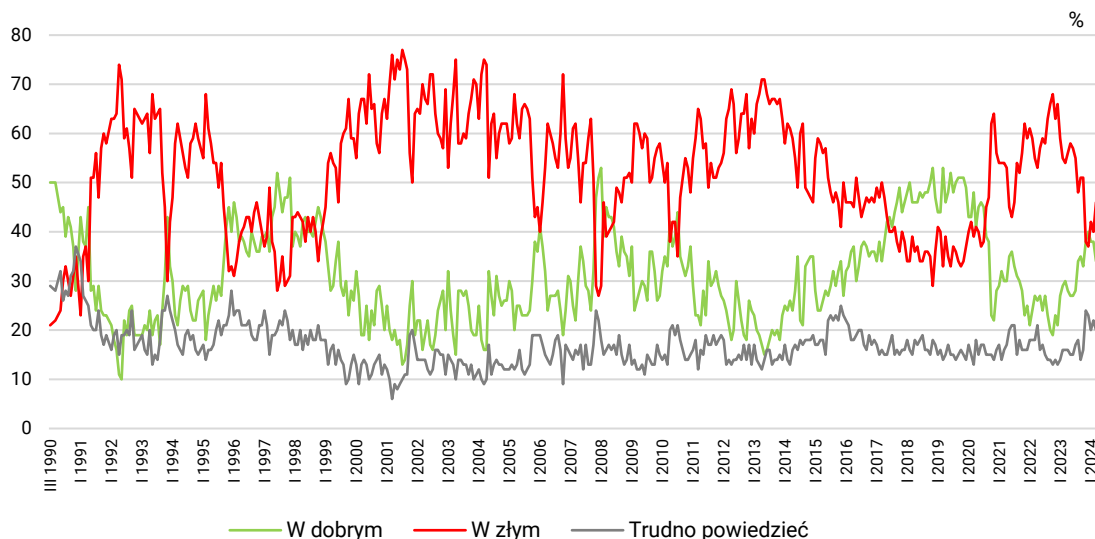
Każdy respondent wybierał samodzielnie jedną z metod:

- wywiad bezpośredni z udziałem ankietera (metoda CAPI),
- wywiad telefoniczny po skontaktowaniu się z ankieterem CBOS (CATI) – dane kontaktowe respondent otrzymywał w liście zapowiadnim od CBOS,
- samodzielne wypełnienie ankiety internetowej (CAWI), do której dostęp był możliwy na podstawie loginu i hasła przekazanego respondentowi w liście zapowiadnim od CBOS.

We wszystkich trzech przypadkach ankieta miała taki sam zestaw pytań oraz strukturę. Badanie zrealizowano w dniach od 7 do 17 marca 2024 roku na próbie liczącej 1089 osób (w tym: 60,8% metodą CAPI, 24,3% – CATI i 14,9% – CAWI).

CBOS realizuje badania statutowe w ramach opisanej wyżej procedury od maja 2020 roku, w każdym przypadku podając proporcję wywiadów bezpośrednich, telefonicznych i internetowych.

RYS. 1. Czy, ogólnie rzecz biorąc, sytuacja w naszym kraju zmierza w dobrym czy też w złym kierunku?



Pozytywnie kierunek zmian w kraju częściej niż inni postrzegają badani mający co najmniej 45 lat (34%–39% w zależności od kategorii), mieszkańcy największych miast (47%), respondenci lepiej wykształceni (43% absolwentów wyższych uczelni), o dochodach *per capita* wynoszących 4000 zł i więcej (49%), dobrze oceniający warunki materialne własnych gospodarstw domowych (40%), a w grupach społeczno-zawodowych – kadra kierownicza i specjaliści z wyższym wykształceniem (50%).

Natomiast negatywnie rozwój sytuacji w Polsce częściej niż pozostali oceniają ankietowani w wieku 25–34 lata (56%), mieszkańcy wsi (56%), osoby z wykształceniem zasadniczym zawodowym (60%), o najniższych dochodach *per capita* (59%), niezadowoleni z warunków materialnych swoich gospodarstw domowych (74%), a w grupach społeczno-zawodowych – rolnicy (78%).

Postrzeganie ogólnej sytuacji w kraju zależne jest również od orientacji światopoglądowej i preferencji politycznych. Stosunkowo najlepiej oceniają ją niepraktykujący religijnie (45%), identyfikujący się z lewicą (57%), a w potencjalnych elektoratach – sympatycy Koalicji Obywatelskiej. Z kolei dosyć krytycznie rozwój sytuacji w kraju oceniają praktykujący religijnie kilka razy w tygodniu (63%), utożsamiający się z prawicą (67%), a w elektoratach – zwolennicy Konfederacji Wolność i Niepodległość, a także Prawa i Sprawiedliwości.

TABELA 2

Na kandydata której partii/ugrupowania głosował(a)by Pan(i) w wyborach do Sejmu?	Czy, ogólnie rzecz biorąc, sytuacja w naszym kraju zmierza w dobrym czy też w złym kierunku?		
	W dobrym	W złym	Trudno powiedzieć
	w procentach		
Koalicja Obywatelska	69	15	16
Lewica	57	27	16
Trzecia Droga	47	31	22
Konfederacja Wolność i Niepodległość	15	78	7
Prawo i Sprawiedliwość	14	74	12
Niezdecydowani	17	50	33
Niezamierzający głosować	23	53	25

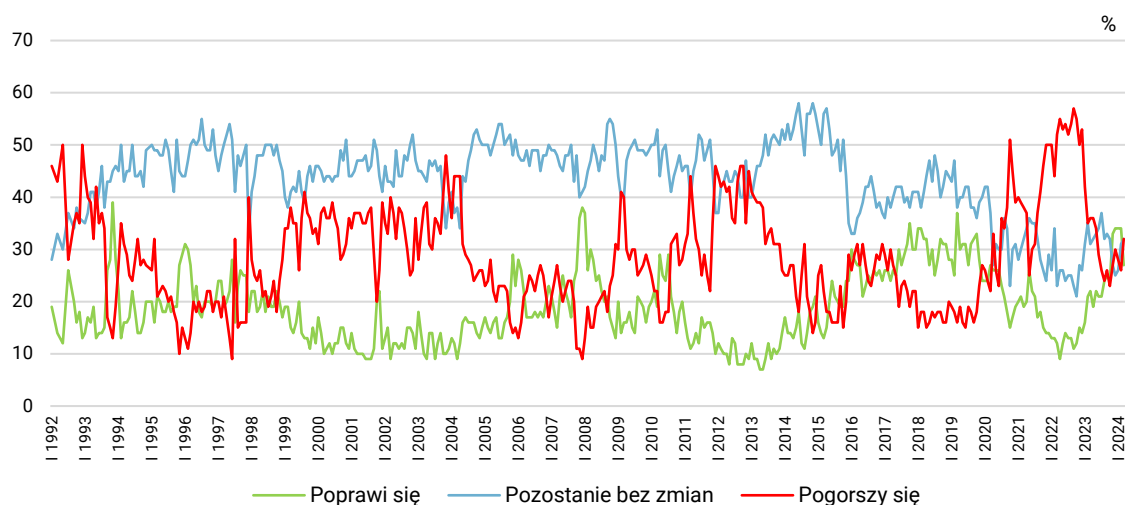
Przewidywania

W ciągu ostatniego miesiąca wyraźnie zmniejszył się odsetek badanych liczących na poprawę ogólnej sytuacji w Polsce (z 34% do 27%), zwiększył obawiających się pogorszenia (z 26% do 32%), a udział nieoczekujących zmian praktycznie nie zmienił się (32%). Co dziesiąty ankietowany nie ma wyrobionej opinii w tej sprawie (10%).

TABELA 3

Jak Pan(i) sądzi, czy w ciągu najbliższego roku sytuacja w Polsce poprawi się, pogorszy czy też się nie zmieni?	Wskazania respondentów według terminów badań														
	2023												2024		
	II	III	IV	V	VI	VII	VIII	IX	X	XI	XII	I	II	III	
w procentach															
Poprawi się	21	22	19	22	21	21	24	25	24	33	34	34	34	27	
Nie zmieni się	35	31	32	33	34	37	32	33	32	27	25	26	31	32	
Pogorszy się	35	36	36	34	29	26	24	26	23	27	30	28	26	32	
Trudno powiedzieć	9	11	13	11	15	16	20	16	21	13	11	12	9	10	

RYS. 2. Jak Pan(i) sądzi, czy w ciągu najbliższego roku sytuacja w Polsce poprawi się, pogorszy czy też się nie zmieni?



Pominięto odpowiedzi „Trudno powiedzieć”

SYTUACJA POLITYCZNA

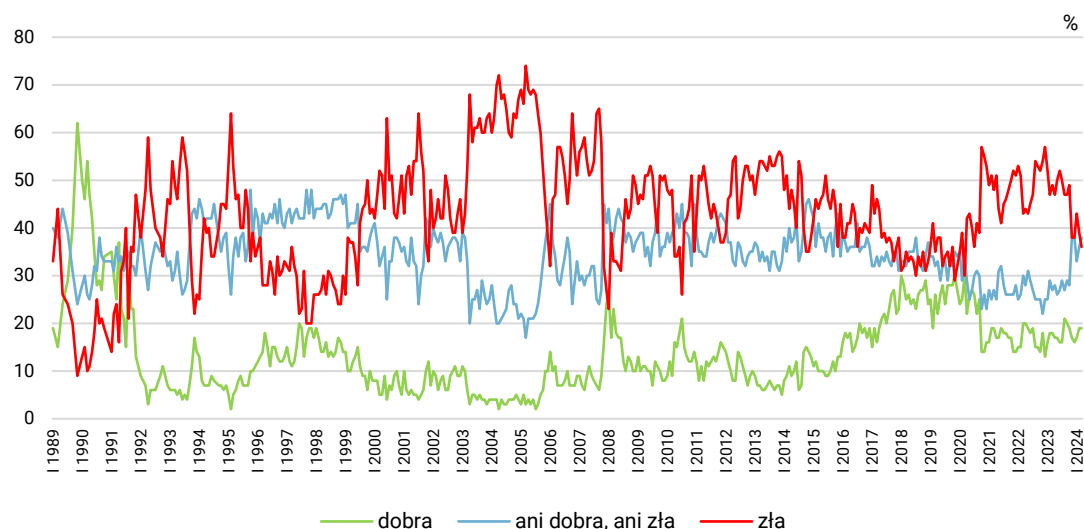
Oceny

W porównaniu z lutym postrzeganie sytuacji politycznej w Polsce zmieniło się jedynie w niewielkim stopniu. Zmniejszył się nieco odsetek badanych oceniających ją negatywnie (z 39% do 36%), zwiększył uważających, że jest ona przeciętna (o 2 punkty, do 38%), natomiast udział opinii pozytywnych pozostał niezmienny (19%). Co czternasty ankietowany nie ma sprecyzowanego zdania na ten temat (7%).

TABELA 4

Jak Pan(i) ogólnie ocenia obecną sytuację polityczną w Polsce? Czy jest ona:	Wskazania respondentów według terminów badań													
	2023											2024		
	II	III	IV	V	VI	VII	VIII	IX	X	XI	XII	I	II	III
	w procentach													
– dobra	18	18	17	17	16	16	21	20	19	17	16	17	19	19
– ani dobra, ani zła	29	27	28	26	27	29	27	29	28	38	38	33	36	38
– zła	47	49	47	50	52	50	47	47	49	38	38	43	39	36
Trudno powiedzieć	6	6	7	6	5	5	6	4	4	7	8	7	5	7

RYS. 3. Jak Pan(i) ogólnie ocenia obecną sytuację polityczną w Polsce? Czy jest ona:



Pominięto odpowiedzi „Trudno powiedzieć”

Zadowolenie z sytuacji politycznej częściej niż inni deklarują badani w wieku 55–64 lata (23%), mieszkańcy największych miast (35%), absolwenci wyższych uczelni (29%), o dochodach na osobę wynoszących co najmniej 4000 zł (31%), dobrze oceniający warunki materialne własnych gospodarstw domowych (22%), a w grupach społeczno-zawodowych – kadra kierownicza i specjaliści z wyższym wykształceniem (31%). Tak jak w przypadku kierunku zmian dokonujących się w kraju częściej zadowolenie z sytuacji politycznej wyrażają nieuczestniczący w praktykach religijnych (26%), ankieterzy o lewicowych poglądach politycznych (39%), a w potencjalnych elektoratach – wyborcy Koalicji Obywatelskiej.

TABELA 5

Na kandydata której partii/ugrupowania głosował(a)by Pan(i) w wyborach do Sejmu?	Jak Pan(i) ogólnie ocenia obecną sytuację polityczną w Polsce? Czy jest ona:			
	dobra	ani dobra, ani zła	zła	Trudno powiedzieć
	w procentach			
Koalicja Obywatelska	46	40	11	3
Lewica	30	43	25	2
Trzecia Droga	25	58	13	4
Konfederacja Wolność i Niepodległość	6	37	57	1
Prawo i Sprawiedliwość	5	27	63	6
Niezdecydowani	5	41	42	12
Niezamierzający głosować	5	38	44	13

Przewidywania

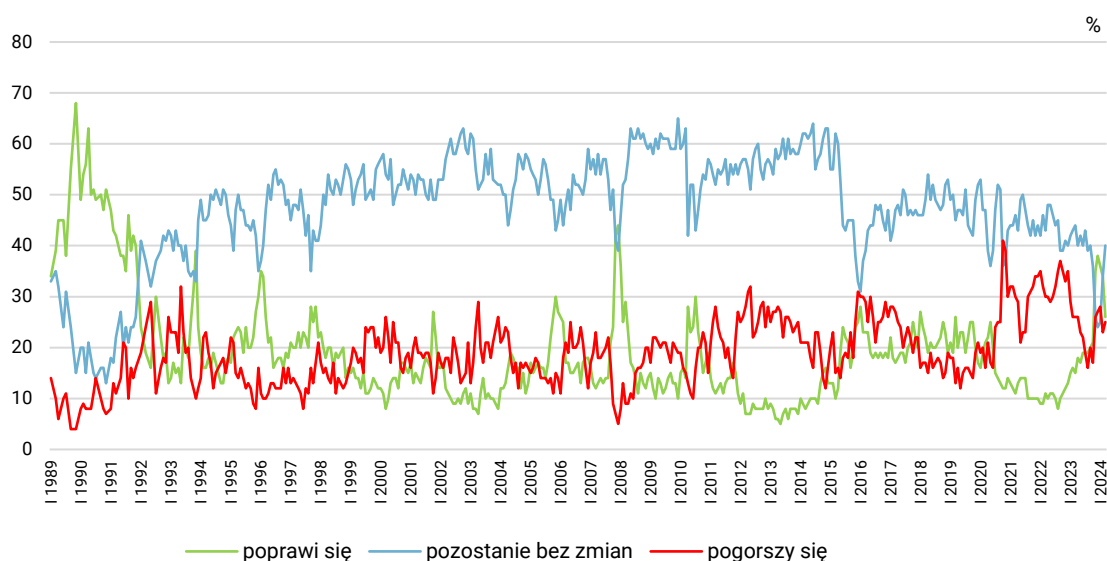
W marcu rejestrujemy pogorszenie prognoz dotyczących sytuacji politycznej w ciągu najbliższego roku. Zdecydowanie zmniejszył się udział badanych uważających, że sytuacja się poprawi (o 8 punktów, do 26%), a zwiększyły się odsetki sądzących, że pozostanie ona bez zmian (o 6 punktów, do 40%), oraz obawiających się pogorszenia (o 2 punkty, do 25%). Co jedenasty badany nie ma wyrobionego zdania na ten temat (9%).

TABELA 6

Czy, Pana(i) zdaniem, w ciągu najbliższego roku sytuacja polityczna w Polsce:	Wskazania respondentów według terminów badań														
	2023												2024		
	II	III	IV	V	VI	VII	VIII	IX	X	XI	XII	I	II	III	
	w procentach														
– poprawi się	16	15	18	17	19	19	19	20	21	35	38	36	34	26	
– nie zmieni się	43	44	40	42	40	43	39	40	36	26	24	25	34	40	
– pogorszy się	26	26	26	23	22	19	16	20	17	26	27	28	23	25	
Trudno powiedzieć	15	15	16	18	18	19	25	20	25	13	11	11	8	9	

CBOS

RYS. 4. Czy, Pana(i) zdaniem, w ciągu najbliższego roku sytuacja polityczna w Polsce:



Pominięto odpowiedzi „Trudno powiedzieć”

SYTUACJA GOSPODARCZA

Oceny

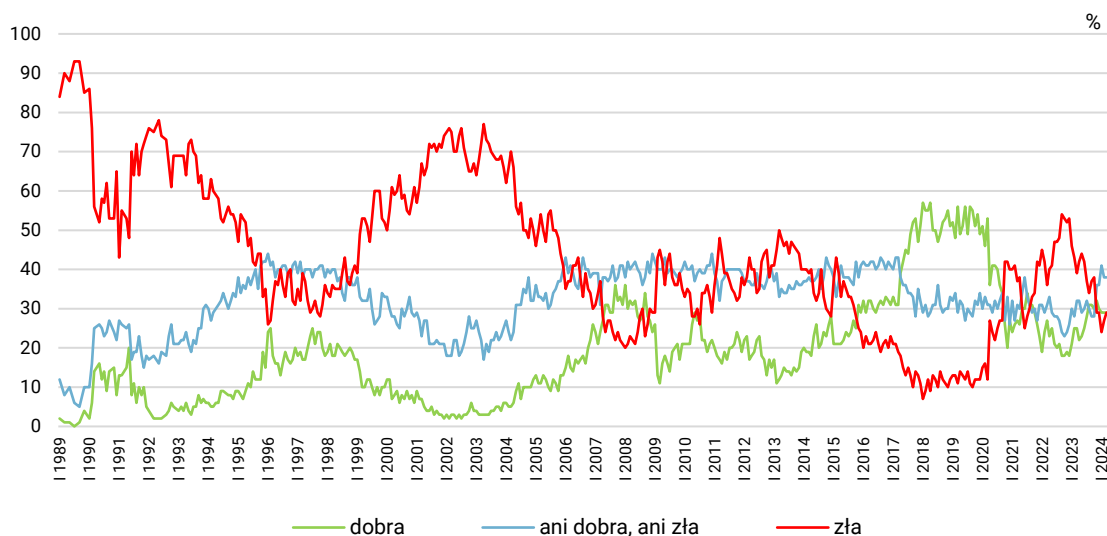
Po odnotowanym w styczniu spadku niezadowolenia z sytuacji gospodarczej, w marcu – już drugi miesiąc z kolei – udział ocen negatywnych minimalnie wzrasta (z 27% w lutym do 29% obecnie). W ciągu ostatniego miesiąca nie zmieniły się natomiast odsetki zadowolonych z kondycji gospodarki (29%) oraz uważających, że jest ona ani dobra, ani zła (38%). Podobnie jak w ubiegłych miesiącach bardzo niewielu ankietowanych nie ma wyrobionego zdania na ten temat (5%).

TABELA 7

Jak Pan(i) ogólnie ocenia obecną sytuację gospodarczą w Polsce? Czy jest ona:	Wskazania respondentów według terminów badań													
	2023											2024		
	II	III	IV	V	VI	VII	VIII	IX	X	XI	XII	I	II	III
	w procentach													
– dobra	25	25	22	23	25	28	31	31	30	32	30	29	29	29
– ani dobra, ani zła	28	32	32	29	30	32	30	28	28	36	36	41	38	38
– zła	43	39	42	44	42	37	34	37	38	29	29	24	27	29
Trudno powiedzieć	4	4	5	4	3	4	5	4	5	4	5	6	6	5

CBOS

RYS. 5. Jak Pan(i) ogólnie ocenia obecną sytuację gospodarczą w Polsce? Czy jest ona:



Pominięto odpowiedzi „Trudno powiedzieć”

Zadowolenie z sytuacji gospodarczej częściej wyrażają mężczyźni niż kobiety (34% wobec 24%), osoby w wieku 55 lat i więcej (33%–34% w zależności od kategorii), mieszkające w największych miastach (39%), z wykształceniem wyższym (37%), o dochodach na osobę w gospodarstwie domowym wynoszących co najmniej 4000 zł (42%), dobrze oceniające warunki materialne własnych gospodarstw domowych (36%), a w grupach społeczno-zawodowych – kadra kierownicza i specjaliści z wyższym wykształceniem (41%). Podobnie jak w przypadku wcześniej analizowanych wskaźników lepiej sytuację gospodarczą postrzegają osoby mniej religijne – rzadko (33%) lub w ogóle niepraktykujące (30%). Biorąc natomiast pod uwagę poglądy polityczne, stwierdzić można, że częściej są to pytani identyfikujący się z lewicą (37%), w potencjalnych elektoratach zbliżony, stosunkowo wysoki odsetek ocen pozytywnych rejestrujemy wśród zwolenników Trzeciej Drogi, Lewicy i Koalicji Obywatelskiej, przy czym wśród sympatyków Lewicy notujemy również relatywnie wysoki odsetek ocen negatywnych.

TABELA 8

Na kandydata której partii/ugrupowania głosował(a)by Pan(i) w wyborach do Sejmu?	Jak Pan(i) ogólnie ocenia obecną sytuację gospodarczą w Polsce? Czy jest ona:			
	dobra	ani dobra, ani zła	zła	Trudno powiedzieć
	w procentach			
Trzecia Droga	40	44	14	2
Lewica	40	27	34	0
Koalicja Obywatelska	39	40	18	3
Prawo i Sprawiedliwość	25	35	33	8
Konfederacja Wolność i Niepodległość	21	32	45	2
Niezdecydowani	21	38	36	5
Niezamierzający głosować	21	32	40	7

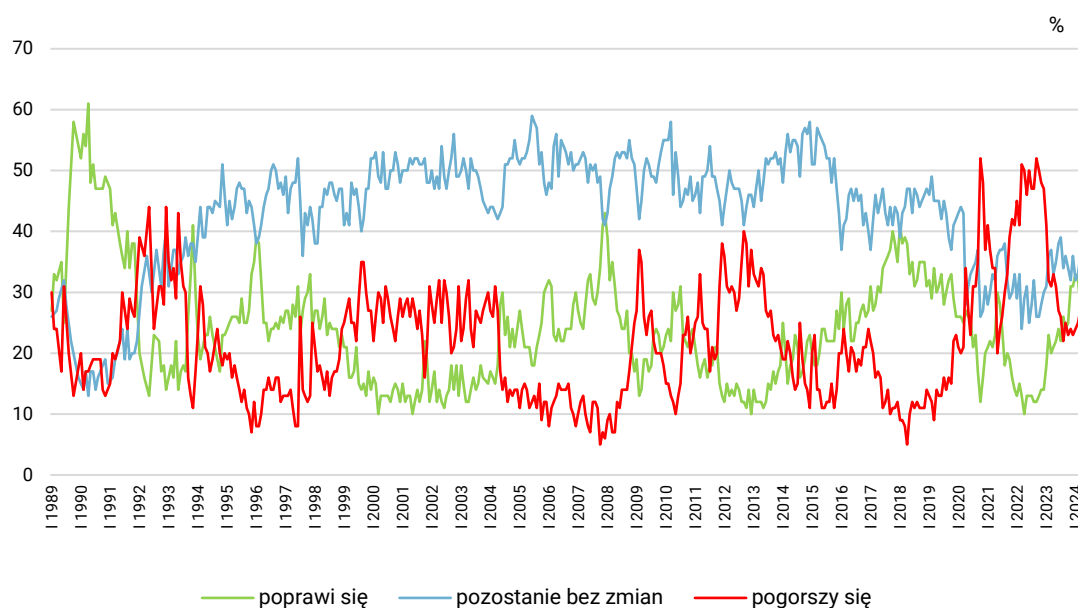
Przewidywania

W stosunku do lutego pogorszyły się trochę przewidywania odnoszące się do sytuacji gospodarczej w ciągu najbliższego roku. Zmniejszył się udział badanych liczących na jej poprawę (o 4 punkty, do 28%), a zwiększyły się odsetki nieoczekujących zmian (o 3 punkty, do 36%) i obawiających się pogorszenia (o 2 punkty, do 27%). Co jedenasty respondent nie ma sprecyzowanej opinii w tej sprawie (9%).

TABELA 9

Czy, Pana(i) zdaniem, w ciągu najbliższego roku sytuacja gospodarcza w Polsce:	Wskazania respondentów według terminów badań														
	2023												2024		
	II	III	IV	V	VI	VII	VIII	IX	X	XI	XII	I	II	III	
	w procentach														
– poprawi się	23	20	21	22	24	22	26	24	25	31	31	33	32	28	
– nie zmieni się	36	37	33	35	38	39	34	36	34	32	36	32	33	36	
– pogorszy się	32	31	33	31	27	26	22	25	23	24	23	24	25	27	
Trudno powiedzieć	9	11	13	12	12	13	19	15	19	13	11	11	10	9	

RYS. 6. Czy, Pana(i) zdaniem, w ciągu najbliższego roku sytuacja gospodarcza w Polsce:



Pominięto odpowiedzi „Trudno powiedzieć”

SYTUACJA WŁASNA BADANYCH I MATERIALNE WARUNKI ŻYCIA

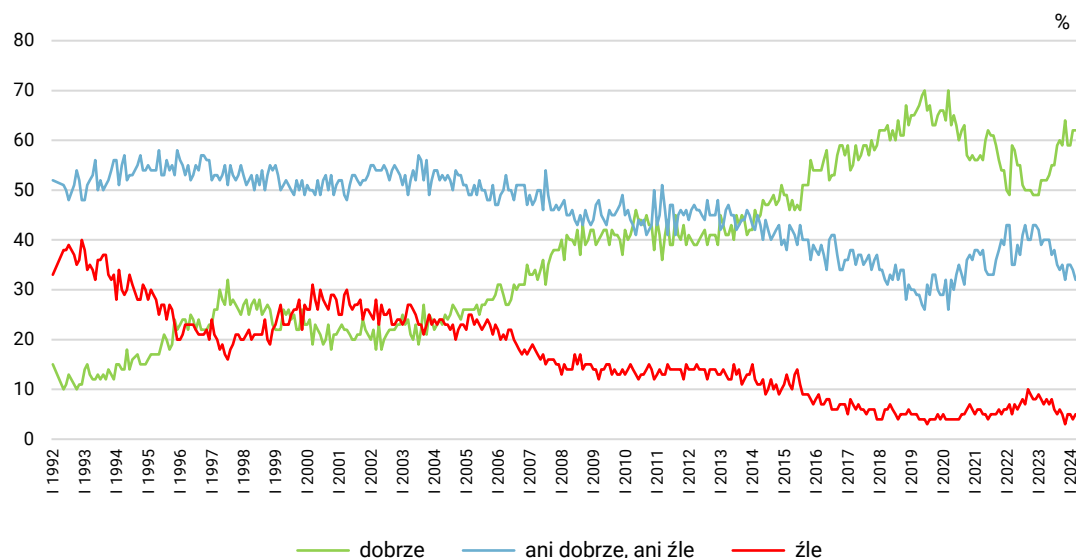
Oceny

W stosunku do lutego praktycznie nie zmieniły się oceny poziomu życia respondentów i ich rodzin oraz warunków materialnych gospodarstw domowych. Obecnie 62% ankietowanych jest zadowolonych z poziomu życia swojego i swojej rodziny, mniej więcej co trzeci ocenia, że jest on przeciętny (32%), a bardzo niewiele wyraża w tym obszarze niezadowolenie (5%).

TABELA 10

Czy obecnie Panu(i) i Pana(i) rodzinie żyje się:	Wskazania respondentów według terminów badań														
	2023												2024		
	II	III	IV	V	VI	VII	VIII	IX	X	XI	XII	I	II	III	
	w procentach														
– dobrze	52	52	52	53	55	55	59	60	59	64	59	59	62	62	
– ani dobrze, ani źle	39	40	40	40	37	38	35	34	35	32	35	35	34	32	
– źle	8	7	8	7	8	6	5	6	5	3	5	5	4	5	

RYS. 7. Czy obecnie Panu(i) i Pana(i) rodzinie żyje się:



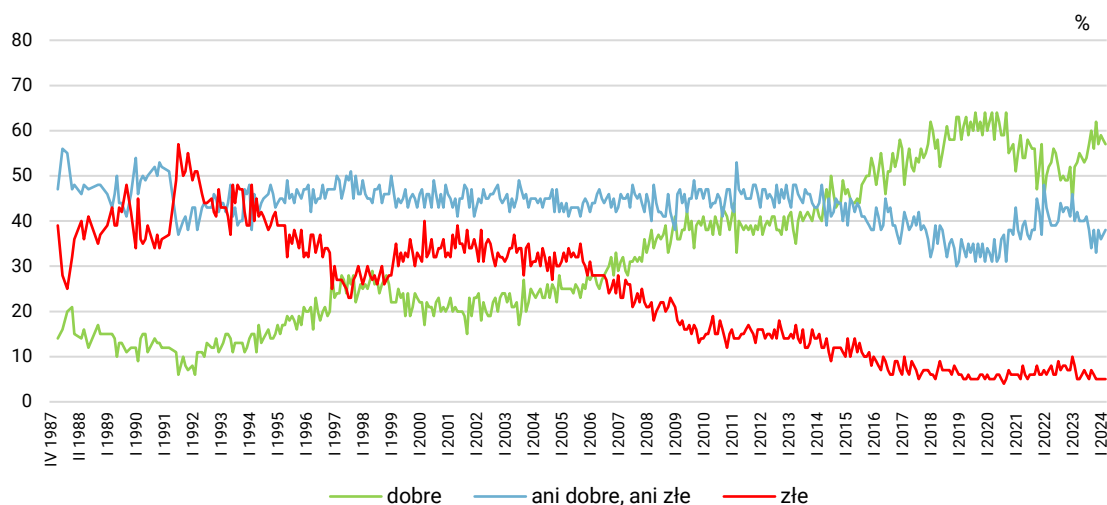
Pomięto odpowiedzi „Trudno powiedzieć”

Większość badanych pozytywnie ocenia również warunki materialne swoich gospodarstw domowych (57%), 38% uważa, że są one przeciętne, a jedynie nieliczni postrzegają je negatywnie (5%).

TABELA 11

Jak Pan(i) ocenia obecne warunki materialne swojego gospodarstwa domowego? Czy są one:	Wskazania respondentów według terminów badań														
	2023												2024		
	II	III	IV	V	VI	VII	VIII	IX	X	XI	XII	I	II	III	
	w procentach														
– dobre	52	53	55	54	53	54	57	60	56	62	57	59	58	57	
– ani dobre, ani złe	40	42	40	40	40	41	38	34	38	33	38	36	37	38	
– złe	8	5	5	6	7	6	5	7	6	5	5	5	5	5	

RYS. 8. Jak Pan(i) ocenia obecne warunki materialne swojego gospodarstwa domowego? Czy są one:



Zadowolenie z poziomu życia oraz z warunków materialnych swojego gospodarstwa domowego rośnie wraz z dochodami ankietowanych *per capita*. Ponadto częściej niż inni pozytywnie o tych obszarach wypowiadają się młodszy respondenci, do 44 roku życia, mieszkańcy największych miast oraz absolwenci wyższych uczelni (zob. tabele aneksowe 7 i 9).

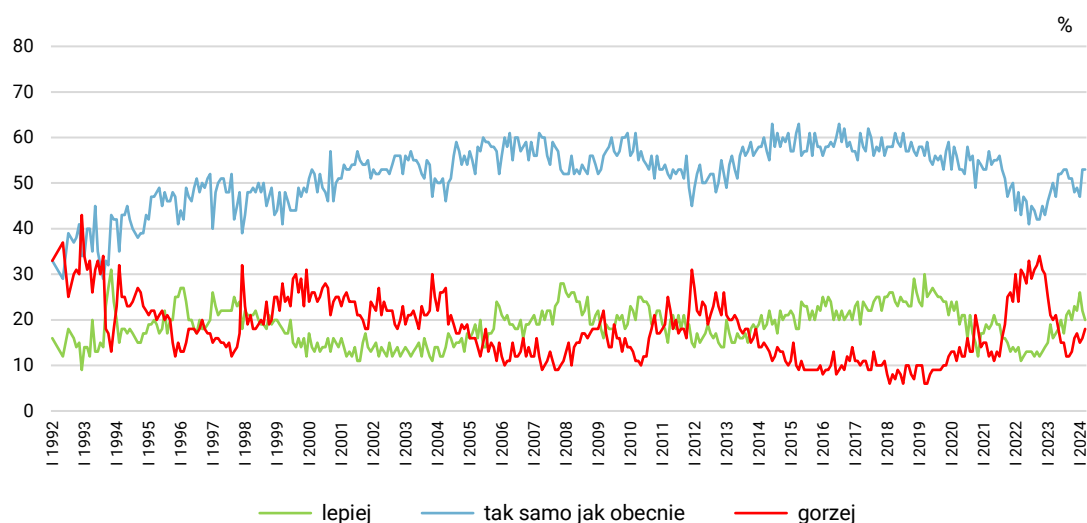
Przewidywania

Trochę gorsze od notowanych w lutym są przewidywania odnoszące do poziomu życia respondentów i ich rodzin oraz warunków materialnych gospodarstw domowych w ciągu najbliższego roku. Od ostatniego miesiąca zmniejszył się nieco odsetek badanych prognozujących poprawę poziomu życia (o 2 punkty procentowe, do 20%), odsetek obawiających się pogorszenia zwiększył się (o 2 punkty, do 18%), a udział zakładających utrzymanie *status quo* pozostał taki sam (53%).

TABELA 12

Jak Pan(i) sądzi, czy za rok Panu(i) i Pana(i) rodzinie będzie się żyło:	Wskazania respondentów według terminów badań													
	2023											2024		
	II	III	IV	V	VI	VII	VIII	IX	X	XI	XII	I	II	III
	w procentach													
– lepiej	19	16	17	18	20	17	21	22	20	23	22	26	22	20
– tak samo	48	50	47	52	52	53	53	51	51	48	49	47	53	53
– gorzej	21	20	21	18	15	15	12	12	13	16	17	15	16	18
Trudno powiedzieć	12	14	15	13	12	16	15	15	16	13	12	12	9	10

RYS. 9. Jak Pan(i) sądzi, czy za rok Panu(i) i Pana(i) rodzinie będzie się żyło:



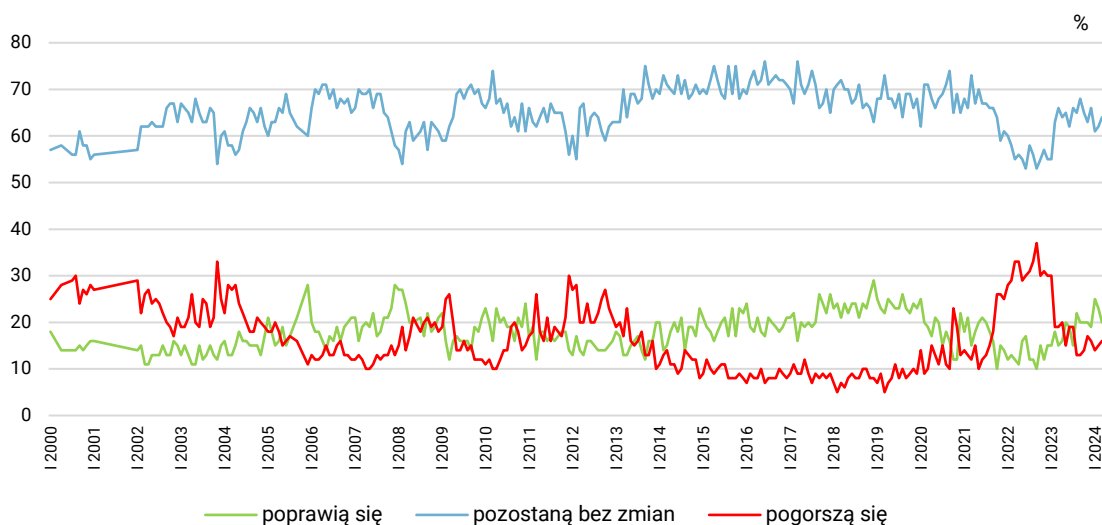
Pomięto odpowiedzi „Trudno powiedzieć”

W marcu ubyłó prognozujących poprawę warunków materialnych gospodarstw domowych (o 3 punkty procentowe, do 20%), przybyło nieoczekujących zmian w tym obszarze (o 2 punkty, do 64%), natomiast odsetek liczących na poprawę pozostał praktycznie niezmienny (16%).

TABELA 13

Jak Pan(i) sądzi, czy w ciągu najbliższego roku warunki materialne Pana(i) gospodarstwa domowego:	Wskazania respondentów według terminów badań													
	2023											2024		
	II	III	IV	V	VI	VII	VIII	IX	X	XI	XII	I	II	III
	w procentach													
– poprawią się	18	15	16	20	19	15	22	20	20	20	19	25	23	20
– pozostaną bez zmian	63	66	64	65	62	66	65	68	65	63	66	61	62	64
– pogorszą się	19	19	20	15	19	19	13	13	14	17	16	14	15	16

RYS. 10. Jak Pan(i) sądzi, czy w ciągu najbliższego roku warunki materialne Pana(i) gospodarstwa domowego:



W marcu odnotowujemy pewne pogorszenie nastrojów społecznych, do którego mogły przyczynić się takie wydarzenia ostatnich tygodni jak protesty rolników czy też spory w koalicji rządzącej w kwestii prawa aborcyjnego.

W ciągu ostatnich kilku tygodni wzrosło przekonanie, że sytuacja w kraju zmierza w złym kierunku i jest ono obecnie wyraźnie częstsze niż zadowolenie ze zmian dokonujących się w Polsce. Pogorszyły się również przewidywania na najbliższy rok – przede wszystkim te dotyczące ogólnej sytuacji w kraju oraz sytuacji politycznej. W prognozach odnoszących się do sfery publicznej od kilku miesięcy – mniej więcej od październikowych wyborów parlamentarnych – optymizm był częściej wyrażany niż pesymizm, natomiast obecnie w prognozach odnoszących się do sytuacji ogólnej zaznacza się przewaga pesymizmu, a w przewidywaniach co do sytuacji politycznej i gospodarczej optymizm i pesymizm wyrażane są porównywalnie często. Z kolei w prognozach dotyczących poziomu życia i warunków materialnych utrzymuje się nadal przewaga nadziei na poprawę nad obawami.

Tak jak w poprzednich miesiącach w postrzeganiu sytuacji politycznej przeważa krytycyzm, a sytuacja gospodarcza, podobnie jak miesiąc temu, oceniana jest dosyć ambiwalentnie – zadowolenie równoważone jest przez niezadowolenie. Natomiast w ocenach poziomu życia i warunków materialnych gospodarstw domowych niezmiennie przeważają głosy zadowolenia.

Opracowała

Małgorzata Omyła-Rudzka

TABELA 1

		Czy, ogólnie rzecz biorąc, sytuacja w naszym kraju zmierza w dobrym czy też w złym kierunku?			Liczba osób
		W dobrym	W złym	Trudno powiedzieć	
		%	%	%	
Ogółem		34	46	20	1088
Płeć	Mężczyźni	35	50	15	513
	Kobiety	33	43	24	574
Wiek	18–24 lata	25	43	32	103
	25–34	31	56	13	167
	35–44	31	48	21	211
	45–54	39	45	17	179
	55–64	34	46	20	166
	65 lat i więcej	38	42	20	261
Miejsce zamieszkania	Wieś	26	56	18	447
	Miasto do 19 999	33	48	19	156
	20 000 – 99 999	41	35	24	211
	100 000 – 499 999	38	41	22	154
	500 000 i więcej mieszk.	47	37	16	120
Wykształcenie	Podstawowe / gimnazjalne	27	49	24	152
	Zasadnicze zawodowe	23	60	18	230
	Średnie	36	45	19	385
	Wyższe	43	37	19	320
Grupa społeczna i zawodowa	Kadra kier., spec. z wyższym wyksz.	50	31	19	129
	Średni personel, technicy	39	48	13	50
	Pracownicy adm.-biurowi	31	41	28	90
	Pracownicy usług	37	48	15	85
	Robotnicy wykwalifikowani	24	60	16	129
	Robotnicy niewykwalifik.	27	53	20	29
	Rolnicy	13	78	9	45
	Pracujący na własny rach.	38	45	17	60
	Bezrobotni	29	48	23	17
	Emeryci	35	46	19	295
	Renciści	38	31	31	44
	Uczniowie i studenci	29	38	33	59
	Zajmujący się domem i inni	28	52	20	55
Pracuje w:	inst. państw., publicznej	31	43	26	139
	spółce właścicieli prywatnych i państwa	35	42	23	125
	sekt. prywat. poza rolnict.	39	46	14	302
	prywatnym gosp. rolnym	14	78	8	47
Dochody na jedną osobę	Do 1499 zł	28	59	12	95
	Od 1500 zł do 1999 zł	19	56	24	115
	Od 2000 zł do 2999 zł	35	46	19	193
	Od 3000 zł do 3999 zł	42	36	23	152
	4000 zł i więcej	49	37	14	187
	Trudno powiedzieć	24	53	24	132
	Odmowa odpowiedzi	31	48	22	214
Ocena własnych war. mater.	Złe	15	74	11	53
	Średnie	28	48	25	414
	Dobre	40	43	17	621
Udział w prakt. religijnych	Kilka razy w tygodniu	18	63	19	49
	Raz w tygodniu	25	54	21	338
	1–2 razy w miesiącu	30	45	25	182
	Kilka razy w roku	41	42	18	260
	W ogóle nie uczestniczy	45	39	16	240
Poglądy polityczne	Lewica	57	23	20	233
	Centrum	40	39	21	279
	Prawica	21	67	12	408
	Trudno powiedzieć	22	41	37	139

TABELA 2

		Jak Pan(i) sądzi, czy w ciągu najbliższego roku sytuacja w Polsce poprawi się, pogorszy czy też się nie zmieni?				Liczba osób
		Poprawi się	Nie zmieni się	Pogorszy się	Trudno powiedzieć	
		%	%	%	%	
Ogółem		27	32	32	10	1087
Płeć	Mężczyźni	27	31	34	8	512
	Kobiety	27	32	30	11	575
Wiek	18–24 lata	27	38	28	8	102
	25–34	21	42	29	9	167
	35–44	28	29	32	10	212
	45–54	30	32	32	6	179
	55–64	27	30	33	10	166
	65 lat i więcej	27	25	34	13	261
Miejsce zamieszkania	Wieś	20	32	37	11	448
	Miasto do 19 999	19	37	33	11	156
	20 000 – 99 999	35	29	25	11	211
	100 000 – 499 999	33	34	25	8	154
	500 000 i więcej mieszk.	41	23	33	3	118
Wykształcenie	Podstawowe / gimnazjalne	20	27	33	20	152
	Zasadnicze zawodowe	17	34	40	8	230
	Średnie	27	35	30	7	383
	Wyższe	36	28	27	8	321
Grupa społeczna i zawodowa	Kadra kier., spec. z wyższym wyksz.	36	32	26	7	129
	Średni personel, technicy	22	33	42	4	50
	Pracownicy adm.-biurowi	28	44	18	10	90
	Pracownicy usług	26	31	35	7	85
	Robotnicy wykwalifikowani	21	34	35	11	129
	Robotnicy niewykwalifik.	25	35	31	9	29
	Rolnicy	11	30	50	10	46
	Pracujący na własny rach.	40	27	23	10	58
	Bezrobotni	29	42	24	5	17
	Emeryci	25	27	35	13	295
	Renciści	31	37	26	6	44
	Uczniowie i studenci	31	37	26	6	59
	Zajmujący się domem i inni	25	21	41	13	55
Pracuje w:	inst. państw., publicznej	26	35	29	10	139
	spółce właścicieli prywatnych i państwa	28	34	30	8	123
	sekt. pryw. poza rolnict.	32	32	28	8	302
	prywatnym gosp. rolnym	12	30	50	8	48
	Trudno powiedzieć	20	30	34	15	132
Dochody na jedną osobę	Do 1499 zł	18	34	41	7	96
	Od 1500 zł do 1999 zł	17	23	47	12	115
	Od 2000 zł do 2999 zł	31	37	25	7	193
	Od 3000 zł do 3999 zł	32	34	29	5	152
	4000 zł i więcej	38	28	25	9	185
	Odmowa odpowiedzi	23	32	32	12	214
Ocena własnych war. mater.	Złe	12	36	39	12	53
	Średnie	23	32	33	12	415
	Dobre	31	31	31	8	619
Udział w prakt. religijnych	Kilka razy w tygodniu	14	19	53	14	49
	Raz w tygodniu	22	27	42	10	337
	1–2 razy w miesiącu	23	39	28	10	182
	Kilka razy w roku	29	35	26	10	260
	W ogóle nie uczestniczy	37	32	23	7	240
Poglądy polityczne	Lewica	49	30	13	8	233
	Centrum	29	40	23	8	279
	Prawica	14	28	50	8	406
	Trudno powiedzieć	23	29	30	18	140

TABELA 3

		Jak Pan(i) ogólnie ocenia obecną sytuację polityczną w Polsce? Czy jest ona:				Liczba osób
		dobra	ani dobra, ani zła	zła	Trudno powiedzieć	
		%	%	%	%	
Ogółem		19	38	36	7	1085
Płeć	Mężczyźni	19	37	40	3	513
	Kobiety	18	39	33	10	572
Wiek	18–24 lata	8	53	36	3	103
	25–34	17	41	37	4	167
	35–44	20	43	33	4	211
	45–54	18	38	38	6	178
	55–64	23	33	37	7	165
	65 lat i więcej	20	31	38	11	261
Miejsce zamieszkania	Wieś	12	41	40	7	447
	Miasto do 19 999	16	42	32	11	154
	20 000 – 99 999	21	38	34	6	211
	100 000 – 499 999	23	37	33	6	154
	500 000 i więcej mieszk.	35	27	37	1	120
Wykształcenie	Podstawowe / gimnazjalne	11	32	45	12	152
	Zasadnicze zawodowe	12	39	42	8	229
	Średnie	17	42	36	6	384
	Wyższe	29	37	30	5	320
Grupa społeczna i zawodowa	Kadra kier., spec. z wyższym wyksz.	31	37	28	4	129
	Średni personel, technicy	21	41	34	4	50
	Pracownicy adm.-biurowi	27	39	26	9	90
	Pracownicy usług	18	43	35	4	85
	Robotnicy wykwalifikowani	11	43	42	4	129
	Robotnicy niewykwalifik.	16	23	46	14	29
	Rolnicy	7	37	51	5	45
	Pracujący na własny rach.	24	40	31	4	60
	Bezrobotni	22	41	29	8	17
	Emeryci	18	33	39	10	294
	Renciści	16	50	28	6	44
	Uczniowie i studenci	7	50	40	3	58
	Zajmujący się domem i inni	17	35	42	6	55
	Pracuje w:	inst. państw., publicznej	23	42	28	7
spółce właścicieli prywatnych i państwa		23	37	36	5	125
sekt. pryw. poza rolnict.		21	40	35	5	302
prywatnym gosp. rolnym		8	37	50	5	47
Dochody na jedną osobę	Do 1499 zł	13	37	43	8	95
	Od 1500 zł do 1999 zł	16	33	43	8	115
	Od 2000 zł do 2999 zł	18	42	33	7	192
	Od 3000 zł do 3999 zł	26	37	32	5	152
	4000 zł i więcej	31	37	30	3	187
	Trudno powiedzieć	7	42	39	11	131
	Odmowa odpowiedzi	14	39	40	6	213
Ocena własnych war. mater.	Złe	9	30	49	12	53
	Średnie	14	42	36	8	414
	Dobre	22	37	35	5	619
Udział w prakt. religijnych	Kilka razy w tygodniu	6	27	55	12	49
	Raz w tygodniu	14	35	45	7	338
	1–2 razy w miesiącu	16	44	32	9	181
	Kilka razy w roku	22	39	34	5	260
	W ogóle nie uczestniczy	26	43	27	4	239
Poglądy polityczne	Lewica	39	38	20	3	232
	Centrum	23	46	27	4	279
	Prawica	8	33	55	4	408
	Trudno powiedzieć	9	38	30	23	139

TABELA 4

		Czy, Pana(i) zdaniem, w ciągu najbliższego roku sytuacja polityczna w Polsce:				Liczba osób
		poprawi się	pozostanie bez zmian	pogorszy się	Trudno powiedzieć	
		%	%	%	%	
Ogółem		26	40	25	9	1087
Płeć	Mężczyźni	25	41	27	7	513
	Kobiety	27	38	23	11	573
Wiek	18–24 lata	20	49	23	7	103
	25–34	25	48	23	4	167
	35–44	25	42	24	9	212
	45–54	30	36	27	7	179
	55–64	27	42	20	12	165
	65 lat i więcej	27	30	29	14	261
Miejsce zamieszkania	Wieś	20	36	31	12	448
	Miasto do 19 999	18	52	21	9	155
	20 000 – 99 999	31	42	19	8	211
	100 000 – 499 999	37	38	17	8	154
	500 000 i więcej mieszk.	37	36	26	1	120
Wykształcenie	Podstawowe / gimnazjalne	15	31	41	13	152
	Zasadnicze zawodowe	16	43	27	14	229
	Średnie	27	44	21	8	385
	Wyższe	38	36	21	5	321
Grupa społeczna i zawodowa	Kadra kier., spec. z wyższym wyksz.	43	34	18	5	129
	Średni personel, technicy	28	50	20	1	50
	Pracownicy adm.-biurowi	30	44	18	8	90
	Pracownicy usług	22	48	20	11	85
	Robotnicy wykwalifikowani	16	41	31	11	129
	Robotnicy niewykwalifik.	35	34	22	9	29
	Rolnicy	13	44	36	7	46
	Pracujący na własny rach.	35	41	20	4	60
	Bezrobotni	22	45	20	13	17
	Emeryci	24	33	30	13	294
	Renciści	28	38	19	14	44
	Uczniowie i studenci	18	55	23	3	59
	Zajmujący się domem i inni	24	42	26	8	55
Pracuje w:	inst. państw., publicznej	25	45	20	11	139
	spółce właścicieli prywatnych i państwa	27	45	20	8	125
	sekt. pryw. poza rolnict.	33	39	22	7	302
	prywatnym gosp. rolnym	13	45	35	7	48
Dochody na jedną osobę	Do 1499 zł	17	45	28	9	96
	Od 1500 zł do 1999 zł	19	32	37	13	115
	Od 2000 zł do 2999 zł	22	48	19	11	193
	Od 3000 zł do 3999 zł	34	40	21	4	152
	4000 zł i więcej	38	39	19	5	186
	Trudno powiedzieć	20	35	30	15	131
	Odmowa odpowiedzi	25	37	28	10	214
Ocena własnych war. mater.	Złe	7	40	35	17	53
	Średnie	21	42	26	12	414
	Dobre	31	39	23	7	620
Udział w prakt. religijnych	Kilka razy w tygodniu	12	30	47	10	49
	Raz w tygodniu	19	32	36	12	338
	1–2 razy w miesiącu	21	43	24	11	182
	Kilka razy w roku	30	49	14	7	260
	W ogóle nie uczestniczy	37	42	16	4	240
Poglądy polityczne	Lewica	47	40	10	3	232
	Centrum	32	48	14	7	279
	Prawica	13	37	43	8	408
	Trudno powiedzieć	18	34	21	27	140

TABELA 5

		Jak Pan(i) ogólnie ocenia obecną sytuację gospodarczą w Polsce? Czy jest ona:				Liczba osób
		dobra	ani dobra, ani zła	zła	Trudno powiedzieć	
		%	%	%	%	
Ogółem		29	38	29	5	1085
Płeć	Mężczyźni	34	35	27	4	512
	Kobiety	24	40	30	6	573
Wiek	18–24 lata	21	31	45	3	103
	25–34	23	37	35	4	167
	35–44	28	39	30	3	211
	45–54	28	38	30	4	177
	55–64	34	40	19	7	165
	65 lat i więcej	33	37	22	8	261
Miejsce zamieszkania	Wieś	24	38	33	5	445
	Miasto do 19 999	30	38	22	10	155
	20 000 – 99 999	29	37	29	5	211
	100 000 – 499 999	32	37	28	3	154
	500 000 i więcej mieszk.	39	36	23	2	120
Wykształcenie	Podstawowe / gimnazjalne	24	35	35	7	151
	Zasadnicze zawodowe	27	36	30	7	229
	Średnie	25	41	29	5	385
	Wyższe	37	35	25	3	320
Grupa społeczna i zawodowa	Kadra kier., spec. z wyższym wyksz.	41	34	23	2	129
	Średni personel, technicy	28	36	34	2	50
	Pracownicy adm.-biurowi	23	42	26	9	90
	Pracownicy usług	24	40	30	6	85
	Robotnicy wykwalifikowani	26	38	32	4	129
	Robotnicy niewykwalifik.	22	38	33	7	28
	Rolnicy	21	49	29	1	45
	Pracujący na własny rach.	32	36	30	1	60
	Bezrobotni	20	26	37	17	17
	Emeryci	31	39	22	8	294
	Renciści	28	35	31	6	44
	Uczniowie i studenci	20	26	53	1	59
	Zajmujący się domem i inni	25	36	35	3	55
Pracuje w:	inst. państw., publicznej	28	42	25	5	139
	spółce właścicieli prywatnych i państwa	27	41	28	4	123
	sekt. pryw. poza rolnict.	30	35	31	4	302
	prywatnym gosp. rolnym	24	46	30		47
Dochody na jedną osobę	Do 1499 zł	21	35	38	6	95
	Od 1500 zł do 1999 zł	19	38	37	6	115
	Od 2000 zł do 2999 zł	32	41	22	5	193
	Od 3000 zł do 3999 zł	39	40	17	5	152
	4000 zł i więcej	42	30	25	3	187
	Trudno powiedzieć	20	33	41	6	131
	Odmowa odpowiedzi	20	43	30	6	212
Ocena własnych war. mater.	Złe	8	24	60	7	53
	Średnie	20	44	29	6	414
	Dobre	36	34	26	4	619
Udział w prakt. religijnych	Kilka razy w tygodniu	27	33	34	5	49
	Raz w tygodniu	28	39	26	7	336
	1–2 razy w miesiącu	24	43	29	4	182
	Kilka razy w roku	33	35	28	4	260
	W ogóle nie uczestniczy	30	33	33	3	240
Poglądy polityczne	Lewica	37	33	28	3	233
	Centrum	29	42	26	2	278
	Prawica	27	37	30	6	408
	Trudno powiedzieć	21	38	31	10	139

TABELA 6

		Czy, Pana(i) zdaniem, w ciągu najbliższego roku sytuacja gospodarcza w Polsce:				Liczba osób
		poprawi się	pozostanie bez zmian	pogorszy się	Trudno powiedzieć	
		%	%	%	%	
Ogółem		28	36	27	9	1088
Płeć	Mężczyźni	30	33	30	7	513
	Kobiety	25	40	24	11	574
Wiek	18–24 lata	29	28	33	10	103
	25–34	30	42	24	4	167
	35–44	23	41	28	7	212
	45–54	28	38	26	8	179
	55–64	29	39	20	12	166
	65 lat i więcej	28	29	30	13	261
Miejsce zamieszkania	Wieś	21	35	33	12	448
	Miasto do 19 999	20	46	26	9	155
	20 000 – 99 999	32	39	19	10	211
	100 000 – 499 999	37	34	22	7	154
	500 000 i więcej mieszk.	44	28	27	2	120
Wykształcenie	Podstawowe / gimnazjalne	21	27	34	18	152
	Zasadnicze zawodowe	19	39	30	13	228
	Średnie	28	38	26	8	385
	Wyższe	37	37	22	4	322
Grupa społeczna i zawodowa	Kadra kier., spec. z wyższym wyksz.	40	33	22	4	129
	Średni personel, technicy	29	37	34		50
	Pracownicy adm.-biurowi	31	38	22	9	90
	Pracownicy usług	23	44	22	11	85
	Robotnicy wykwalifikowani	22	36	34	8	129
	Robotnicy niewykwalifik.	21	51	9	19	29
	Rolnicy	17	39	36	7	46
	Pracujący na własny rach.	37	33	25	5	60
	Bezrobotni	24	42	21	13	17
	Emeryci	25	34	29	13	294
	Renciści	34	42	15	8	44
	Uczniowie i studenci	28	26	32	13	59
	Zajmujący się domem i inni	23	41	28	8	55
	Pracuje w:	inst. państw., publicznej	25	39	27	10
spółce właścicieli prywatnych i państwa		29	37	25	9	125
sekt. pryw. poza rolnict.		33	36	24	6	302
prywatnym gosp. rolnym		15	40	38	7	48
Trudno powiedzieć		25	29	32	14	130
Dochody na jedną osobę	Do 1499 zł	18	42	28	12	96
	Od 1500 zł do 1999 zł	20	36	34	10	115
	Od 2000 zł do 2999 zł	22	45	24	9	193
	Od 3000 zł do 3999 zł	39	35	20	5	152
	4000 zł i więcej	36	34	26	3	188
	Trudno powiedzieć	25	29	32	14	130
	Odmowa odpowiedzi	26	34	28	12	214
Ocena własnych war. mater.	Złe	10	30	50	10	53
	Średnie	23	37	28	13	415
	Dobre	33	36	24	7	620
Udział w prakt. religijnych	Kilka razy w tygodniu	22	21	48	9	50
	Raz w tygodniu	22	32	33	13	338
	1–2 razy w miesiącu	21	41	30	8	182
	Kilka razy w roku	30	42	19	8	260
	W ogóle nie uczestniczy	39	37	19	5	240
Poglądy polityczne	Lewica	43	40	13	5	233
	Centrum	36	42	16	6	279
	Prawica	14	34	46	6	408
	Trudno powiedzieć	26	27	17	29	139

TABELA 7

		Czy obecnie Panu(i) i Pana(i) rodzinie żyje się:				Liczba osób
		dobrze	ani dobrze, ani źle	źle	Trudno powiedzieć	
		%	%	%	%	
Ogółem		62	32	5	1	1087
Płeć	Mężczyźni	67	27	6	0	512
	Kobiety	58	37	5	1	576
Wiek	18-24 lata	75	23	2		103
	25-34	72	26	2		167
	35-44	72	25	3		212
	45-54	60	34	6	0	177
	55-64	50	38	10	1	166
	65 lat i więcej	51	41	7	1	261
Miejsce zamieszkania	Wieś	59	35	6		446
	Miasto do 19 999	59	35	4	1	156
	20 000 – 99 999	60	36	4	0	212
	100 000 – 499 999	68	27	4	1	154
	500 000 i więcej mieszk.	73	18	8	1	120
Wykształcenie	Podstawowe / gimnazjalne	54	35	10	2	151
	Zasadnicze zawodowe	48	43	8	0	230
	Średnie	63	34	3		385
	Wyższe	75	21	3	1	322
Grupa społeczna i zawodowa	Kadra kier., spec. z wyższym wyksz.	84	14	1	1	129
	Średni personel, technicy	77	19	4		50
	Pracownicy adm.-biurowi	67	28	4	1	90
	Pracownicy usług	63	35	2		85
	Robotnicy wykwalifikowani	72	25	3		129
	Robotnicy niewykwalifik.	72	28			28
	Rolnicy	39	52	9		46
	Pracujący na własny rach.	66	26	6	1	60
	Bezrobotni	50	32	19		17
	Emeryci	49	41	9	1	295
	Renciści	38	53	9		44
	Uczniowie i studenci	73	23	4		59
Zajmujący się domem i inni	56	43	2		55	
Pracuje w:	inst. państw., publicznej	71	26	2	1	140
	spółce właścicieli prywatnych i państwa	70	28	1	1	123
	sekt. pryw. poza rolnict.	74	22	4	0	302
	prywatnym gosp. rolnym	43	48	9		48
Dochody na jedną osobę	Do 1499 zł	36	48	17		96
	Od 1500 zł do 1999 zł	41	51	9		115
	Od 2000 zł do 2999 zł	55	40	4	1	193
	Od 3000 zł do 3999 zł	74	24	2	1	152
	4000 zł i więcej	83	17	0		188
	Trudno powiedzieć	64	30	5	1	132
	Odmowa odpowiedzi	63	30	6	1	212
Ocena własnych war. mater.	Złe	14	39	46	1	53
	Średnie	35	58	6	1	416
	Dobre	84	15	1		619
Udział w prakt. religijnych	Kilka razy w tygodniu	56	38	6		50
	Raz w tygodniu	59	36	5	1	337
	1-2 razy w miesiącu	58	39	2	1	182
	Kilka razy w roku	68	26	6		260
	W ogóle nie uczestniczy	66	29	5		240
Poglądy polityczne	Lewica	72	25	3	0	233
	Centrum	66	30	4	1	278
	Prawica	58	34	7		408
	Trudno powiedzieć	53	39	6	2	140

TABELA 8

		Jak Pan(i) sądzi, czy za rok Panu(i) i Pana(i) rodzinie będzie się żyło:				Liczba osób
		lepiej	tak samo jak obecnie	gorzej	Trudno powiedzieć	
		%	%	%	%	
Ogółem		20	53	18	10	1089
Płeć	Mężczyźni	22	53	16	9	513
	Kobiety	18	52	19	11	576
Wiek	18–24 lata	25	62	11	3	103
	25–34	32	54	11	4	167
	35–44	21	51	17	11	212
	45–54	23	46	20	10	179
	55–64	15	54	20	12	166
	65 lat i więcej	11	53	22	14	261
Miejsce zamieszkania	Wieś	18	51	20	11	448
	Miasto do 19 999	15	57	18	11	156
	20 000 – 99 999	21	53	16	10	212
	100 000 – 499 999	24	54	14	8	154
	500 000 i więcej mieszk.	27	50	17	7	120
Wykształcenie	Podstawowe / gimnazjalne	17	49	20	14	152
	Zasadnicze zawodowe	12	53	22	14	230
	Średnie	21	57	15	7	385
	Wyższe	26	50	17	8	322
Grupa społeczna i zawodowa	Kadra kier., spec. z wyższym wyksz.	32	47	14	7	129
	Średni personel, technicy	26	46	19	9	50
	Pracownicy adm.-biurowi	22	46	17	14	90
	Pracownicy usług	22	60	12	7	85
	Robotnicy wykwalifikowani	20	59	11	9	129
	Robotnicy niewykwalifik.	34	42	15	9	29
	Rolnicy	11	47	25	17	46
	Pracujący na własny rach.	36	49	13	1	60
	Bezrobotni	31	44	17	8	17
	Emeryci	9	55	23	13	295
	Renciści	12	49	25	14	44
	Uczniowie i studenci	19	63	12	6	59
Zajmujący się domem i inni	21	53	22	4	55	
Pracuje w:	inst. państw., publicznej	24	46	21	9	140
	spółce właścicieli prywatnych i państwa	28	50	11	10	125
	sekt. prywat. poza rolnict.	26	55	12	7	302
	prywatnym gosp. rolnym	14	44	27	15	48
Dochody na jedną osobę	Do 1499 zł	22	51	20	7	96
	Od 1500 zł do 1999 zł	12	44	30	14	115
	Od 2000 zł do 2999 zł	13	61	17	9	193
	Od 3000 zł do 3999 zł	30	48	15	7	152
	4000 zł i więcej	26	54	16	4	188
	Trudno powiedzieć	17	54	17	12	132
	Odmowa odpowiedzi	19	52	15	14	214
Ocena własnych war. mater.	Złe	13	26	47	14	53
	Średnie	14	52	21	13	416
	Dobre	25	55	13	7	621
Udział w prakt. religijnych	Kilka razy w tygodniu	10	41	34	15	50
	Raz w tygodniu	16	50	22	13	338
	1–2 razy w miesiącu	16	56	18	11	182
	Kilka razy w roku	22	55	16	7	260
	W ogóle nie uczestniczy	29	54	11	6	240
Poglądy polityczne	Lewica	31	57	8	5	233
	Centrum	23	55	14	8	279
	Prawica	11	51	29	9	408
	Trudno powiedzieć	21	47	11	21	140

TABELA 9

		Jak Pan(i) ocenia obecne warunki materialne swojego gospodarstwa domowego? Czy są one:			Liczba osób
		złe	ani dobre, ani złe	dobre	
		%	%	%	
Ogółem		5	38	57	1089
Płeć	Mężczyźni	5	37	58	513
	Kobiety	5	39	56	576
Wiek	18–24 lata	7	30	63	103
	25–34	2	35	63	167
	35–44	3	28	68	212
	45–54	6	39	56	179
	55–64	7	44	50	166
	65 lat i więcej	5	48	47	261
Miejsce zamieszkania	Wieś	7	41	52	448
	Miasto do 19 999	5	35	60	156
	20 000 – 99 999	4	41	55	212
	100 000 – 499 999	2	37	61	154
	500 000 i więcej mieszk.	3	28	69	120
Wykształcenie	Podstawowe / gimnazjalne	10	53	36	152
	Zasadnicze zawodowe	7	45	48	230
	Średnie	3	38	59	385
	Wyższe	3	26	71	322
Grupa społeczna i zawodowa	Kadra kier., spec. z wyższym wyksz.	1	18	82	129
	Średni personel, technicy	3	29	68	50
	Pracownicy adm.-biurowi	2	34	63	90
	Pracownicy usług	5	40	54	85
	Robotnicy wykwalifikowani	3	38	59	129
	Robotnicy niewykwalifik.		27	73	29
	Rolnicy	8	49	43	46
	Pracujący na własny rach.	1	25	74	60
	Bezrobotni	24	27	49	17
	Emeryci	6	46	48	295
	Renciści	11	70	19	44
	Uczniowie i studenci	10	34	56	59
	Zajmujący się domem i inni	5	47	47	55
Pracuje w:	inst. państw., publicznej	2	31	67	140
	spółce właścicieli prywatnych i państwa	0	38	62	125
	sekt. prywat. poza rolnict.	4	27	70	302
	prywatnym gosp. rolnym	7	47	46	48
Dochody na jedną osobę	Do 1499 zł	16	59	25	96
	Od 1500 zł do 1999 zł	11	58	31	115
	Od 2000 zł do 2999 zł	5	43	52	193
	Od 3000 zł do 3999 zł	1	30	70	152
	4000 zł i więcej		18	82	188
	Trudno powiedzieć	7	34	59	132
	Odmowa odpowiedzi	2	40	57	214
Ocena własnych war. mater.	Złe	100			53
	Średnie		100		416
	Dobre			100	621
Udział w prakt. religijnych	Kilka razy w tygodniu	11	40	49	50
	Raz w tygodniu	4	39	57	338
	1–2 razy w miesiącu	6	40	54	182
	Kilka razy w roku	6	33	61	260
	W ogóle nie uczestniczy	4	37	59	240
Poglądy polityczne	Lewica	3	29	68	233
	Centrum	5	38	57	279
	Prawica	6	38	56	408
	Trudno powiedzieć	5	48	47	140

TABELA 10

		Jak Pan(i) sądzi, czy w ciągu najbliższego roku warunki materialne Pana(i) gospodarstwa domowego:			Liczba osób
		pogorszą się	pozostaną bez zmian	poprawią się	
		%	%	%	
Ogółem		16	64	20	1089
Płeć	Mężczyźni	15	61	23	513
	Kobiety	17	66	17	576
Wiek	18–24 lata	10	62	28	103
	25–34	13	56	31	167
	35–44	15	60	26	212
	45–54	14	64	22	179
	55–64	20	70	10	166
	65 lat i więcej	21	70	9	261
Miejsce zamieszkania	Wieś	20	62	18	448
	Miasto do 19 999	15	72	13	156
	20 000 – 99 999	12	69	20	212
	100 000 – 499 999	14	62	24	154
	500 000 i więcej mieszk.	16	56	28	120
Wykształcenie	Podstawowe / gimnazjalne	19	54	27	152
	Zasadnicze zawodowe	19	69	12	230
	Średnie	16	66	18	385
	Wyższe	13	63	24	322
Grupa społeczna i zawodowa	Kadra kier., spec. z wyższym wyksz.	9	57	33	129
	Średni personel, technicy	12	67	20	50
	Pracownicy adm.-biurowi	16	63	21	90
	Pracownicy usług	11	65	24	85
	Robotnicy wykwalifikowani	18	65	17	129
	Robotnicy niewykwalifik.	6	80	14	29
	Rolnicy	19	67	14	46
	Pracujący na własny rach.	8	55	36	60
	Bezrobotni	14	46	40	17
	Emeryci	22	71	6	295
	Renciści	15	56	29	44
	Uczniowie i studenci	14	55	31	59
	Zajmujący się domem i inni	25	56	19	55
Pracuje w:	inst. państw., publicznej	12	64	23	140
	spółce właścicieli prywatnych i państwa	16	64	20	125
	sekt. prywat. poza rolnict.	11	62	27	302
	prywatnym gosp. rolnym	17	70	13	48
Dochody na jedną osobę	Do 1499 zł	13	62	25	96
	Od 1500 zł do 1999 zł	22	61	17	115
	Od 2000 zł do 2999 zł	15	72	12	193
	Od 3000 zł do 3999 zł	12	68	20	152
	4000 zł i więcej	13	62	24	188
	Trudno powiedzieć	20	60	19	132
	Odmowa odpowiedzi	18	60	22	214
Ocena własnych war. mater.	Złe	48	33	19	53
	Średnie	19	66	15	416
	Dobre	12	66	23	621
Udział w prakt. religijnych	Kilka razy w tygodniu	25	66	9	50
	Raz w tygodniu	19	65	16	338
	1–2 razy w miesiącu	22	65	13	182
	Kilka razy w roku	14	64	23	260
	W ogóle nie uczestniczy	9	61	30	240
Poglądy polityczne	Lewica	6	65	29	233
	Centrum	13	67	20	279
	Prawica	26	61	14	408
	Trudno powiedzieć	12	66	21	140